

Rada městské části Brno-Líšeň

VIII.11/16.A 1130

Předkladatel : II. místostarosta

VIII. 11. zasedání Zastupitelstva městské části Brno-Líšeň

konané dne : 21.11.2019

Název :

Cyklostezka Stránská skála – Líšeň, Holzova

Obsah

Důvodová zpráva

Žádost OI MMB

Mapa

Návrh usnesení :

ZMČ Brno – Líšeň

Souhlasí s vybudováním cyklostezky z Líšně podél plánované obnovené tramvajové tratě, ale současně doporučuje prověřit alternativní napojení Líšně na cyklostezku do Pozořic podél ulice Holzovy, které se jeví jako méně finančně náročná a mohla by být budována současně s rozšířením Holzovy na čtyřpruh

Stanoviska dotčených orgánů :

Rada MČ Brno – Líšeň na své 23.schůzi dne 20.11.2019 doporučuje ZMČ souhlasit s vybudováním cyklostezky z Líšně podél plánované obnovené tramvajové tratě, ale současně doporučuje prověřit alternativní napojení Líšně na cyklostezku do Pozořic podél ulice Holzovy, která se jeví jako méně finančně náročná a mohla by být budována současně s rozšířením Holzovy na čtyřpruh

Komise dopravy RMČ na jednání dne 18.11.2019 vyslovila s tímto postupem jednomyslný souhlas

garance správnosti, zákonnosti materiálu

Podpisy dotčených odborů

útvár tajemníka	sociální	organizační	rozpočtu a financí	majetkoprávní	územ. rozvoje a výstavby

Předkládá
za RMČ uvolněný funkcionář JUDr. PhDr. Martin Příborský

Důvodová zpráva:

Odbor investiční MMB se obrátil na MČ s žádostí o souhlas s investičním záměrem vybudovat cyklostezku z Líšně ke Stránské skále podél plánované obnovené tramvajové trati. Záměr počítá s vykoupením pozemků podél koridoru trati v hodnotě 21 780 000 Kč. Celkové předpokládané náklady na cyklostezku jsou 46 404 000 Kč.

Záměr ovšem neřeší napojení na Slatinu ani nebere v úvahu potřebné budoucí rozšíření ulice Holzovy na čtyřpruh mezi Drčkovou a nájezdem na dálnici.

VÁŠ DOPIS Č. J.:

ZE DNE:

NAŠE Č. J.: HMD/0357448/2019

SPIS. ZN.:

- Dle rozdělovníku -

VYŘÍZUJE: Ing. Barbara Mikolášková
TELEFON: 542 174 414

FAX:
E-MAIL: mikolaskva.barbara@brno.cz

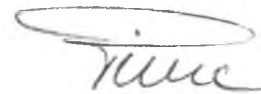
DATUM: 27.08.2019
POČET LISTŮ:

Žádost o stanovisko k investičnímu záměru: „Cyklostezka Stránská skála - Líšeň, Holzova“

Vážený pane, vážená paní

Obracím se na Vás s žádostí o stanovisko k investičnímu záměru „Cyklostezka Stránská skála - Líšeň, Holzova“

S pozdravem



Ing. Tomáš Pivec
vedoucí Odboru investičního

1 PŘÍLOHA:

- IZ „Cyklostezka Stránská skála - Líšeň, Holzova“

NA VĚDOMÍ:

- OSRS MMB
- MO MMB
- OIEF MMB
- ORF MMB
- OVLHZ MMB
- OŽP MMB

- MČ Brno – Slatina
- MČ Brno - Líšeň

- TSB a.s
- Bkom a.s
- BVK, a.s.
- DPMB, a.s.

INVESTIČNÍ ZÁMĚR (IZ)

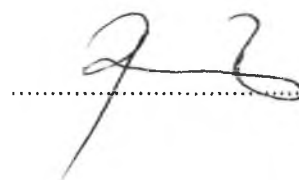
Cyklostezka Stránská skála – Líšeň, Holzova

Vypracoval:

OI MMB, Oddělení předprojektové přípravy staveb a kontroly
Ing. Barbara Mikolášková, červenec 2019



Souhlasím s návrhem řešení dle PZ
Ing. Martin Račanský, vedoucí OD MMB



Cyklostezka Stránská Skála - Líšeň, Holzova

1. Základní údaje

Název	Cyklostezka Stránská Skála - Líšeň, Holzova
Žadatel	Odbor dopravy (OD)
Email žadatele	gelnar.petr@brno.cz
Předkladatel	Odbor dopravy (OD)
Útvar zpracování PZ	Odbor investiční (OI)
Referent PZ	Mikolášková Barbara (Magistrát města Brna)
Popis	<p>Začátek stavby je nedaleko smyčky TT Stránská skála a konec cyklostezky se nachází u proluky mezi rodinnými domy v ulici Holzova. V úseku od smyčky po křížení s ulicí Drčkova je navržena komunikace podél TT pro společný provoz cyklistů a chodců o celkové šíři 3 m. V úseku od křížení s ulicí Drčkova po konec úseku je navržena jednosměrná obslužná komunikace s obousměrným provozem cyklistů o šířce 4 m. Podél cyklostezky bude vybudován odvodňovací žlab.</p> <p>Předmětem PZ bude vybudování cyklostezky od smyčky TT Stránská skála po křížení s ulicí Drčkova. Za přejezdem za silnicí povede cyklostezka po nově vybudované obslužné komunikaci ze stěrkového povrchu. Tato komunikace je řešena v rámci akce Znovuzprovoznění tramvajové trati (řeší DPMB a.s.).</p> <p>V rámci prověrování možného napojení na cyklostezku do Pozořic bylo zjištěno, že nejbližší možné napojení na cyklostezku vedoucí do Pozořic je přes pole rovnoběžné s ulicí Holzovou, kde má cyklostezka charakter vyšlapané cesty.</p>
Zdůvodnění	<p>V současnosti chybí komunikace pro cyklisty a peši propojující centrum Brna s městskou částí Brno-Líšeň. Touto stavbou by toto propojení bylo z části zajištěno. Současně by byly propojeny městské části Slatina a Líšeň a byla by zohledněna přírodní památka Stránská Skála.</p>
Budoucí provozovatel	Brněnské komunikace a.s.
Email budoucího provozovatele	
Koordinace s ostatními záměry	<p>Danou investicí je třeba koordinovat se stavbou "</p> <ul style="list-style-type: none"> - Znovuzprovoznění tramvajové trati "Stránská skála - Líšeň, Holzova" a s rekonstrukcí veřejného osvětlení na přilehlé komunikaci Drčkova - Vytavba kmenové stoky E1-19

2. Finanční parametry

2.1. Přípravná fáze

	Náklady bez DPH	DPH	Náklady včetně DPH
Majetkoprávní vypořádání	10 000 000 Kč	21 %	12 100 000 Kč
Projektová příprava	1 000 000 Kč	21 %	1 210 000 Kč
Příprava celkem	19 000 000 Kč		22 990 000 Kč

2.2. Realizační fáze

Stavební náklady	17 000 000 Kč	21 %	20 570 000 Kč
Nestavební náklady	0 Kč	21 %	0 Kč
Rezerva	1 700 000 Kč	21 %	2 057 000 Kč
Inženýring	600 000 Kč	21 %	726 000 Kč
Autorský dozor	50 000 Kč	21 %	61 000 Kč
Realizace celkem	19 350 000 Kč		23 414 000 Kč

2.3. Přípravná a realizační fáze

Příprava a realizace celkem	38 350 000 Kč		46 404 000 Kč
------------------------------------	----------------------	--	----------------------

2.4. Provozní fáze

Provozní náklady Cyklostezka bude vyžadovat běžnou údržbu: zimní údržba, čištění, správa, odvodnění atd.

Provozní náklady lze vyčíslit

Roční provozní náklady 40 000 Kč 21 % 48 000 Kč

Nároky na pracovní místa

2.5. Příjmy

Příjmy Investice nebude generovat příjmy

Příjmy lze vyčíslit

2.6. Finanční zdroje

Způsob zajištění finančních zdrojů Investice bude financována z rozpočtu statutárního města Bina. V budoucí době investice do rozpočtu města Bina zařazena není. Možným zdrojem financování projektu je Statutární fond dopravní infrastruktury.

Podrobný finanční rozpis v příloze

Etapizace, varianty jsou v příloze

Sazba DPH podle zákona o DPH č. 235/2004 Sb. v platném znění - § 47.

3. Termíny

Předpoklad zahájení realizace 1.1.2021

Délka realizace (měsíce) 30

4. Rizika a jejich kategorie

Riziko - majetkoprávní vztahy	Závažné
Riziko - techn. a dopr. infrastruktura	Nizké
Riziko - ÚPmB	Není identifikováno
Riziko - hydrolog. a geotechn.	Střední
Riziko - vlivy projektu na ŽP	Nizké
Riziko - koordinace v území	Závažné
Jiné	

5. Umístění (vazba na GIS)

Městská část	Brno-Líšeň, Brno-Slatina
Katastrální území	Líšeň, Slatina
Ulice	
Seznam parcel	Líšeň 4153/2, Líšeň 4153/3, Líšeň 4155, Líšeň 4156, Líšeň 4157, Líšeň 4158, Líšeň 4159, Líšeň 4160, Líšeň 4161, Líšeň 4162, Líšeň 4163/1, Líšeň 4164/2, Líšeň 4164/3, Líšeň 4165, Líšeň 4166/2, Líšeň 4166/4, Slatina 542/9, Slatina 542/6, Slatina 542/1, Slatina 539, Slatina 538, Slatina 537, Slatina 542/18, Slatina 542/19, Slatina 542/20, Slatina 542/21, Slatina 542/22, Slatina 542/23, Slatina 542/24, Slatina 542/25, Slatina 542/26, Slatina 542/27, Slatina 542/28, Slatina 542/29, Slatina 542/30, Slatina 542/31, Slatina 542/32, Slatina 542/33, Slatina 542/34, Slatina 542/35, Slatina 542/36, Slatina 542/37, Slatina 542/38, Slatina 542/39, Slatina 542/40, Slatina 542/41, Slatina 542/42, Slatina 542/43, Slatina 542/44, Slatina 542/45, Slatina 542/46, Slatina 542/47, Slatina 542/48, Slatina 542/81, Slatina 542/82, Slatina 542/83, Slatina 542/84, Slatina 542/85, Slatina 542/86, Slatina 542/87, Slatina 542/88, Slatina 542/89, Slatina 542/90, Slatina 542/91, Slatina 542/92, Slatina 542/93, Slatina 542/94, Slatina 542/95, Slatina 542/96, Slatina 542/97, Slatina 542/98, Slatina 542/99, Slatina 542/100, Slatina 542/101, Slatina 542/102, Slatina 542/103, Slatina 542/104, Slatina 542/105, Slatina 542/106, Slatina 542/107, Slatina 542/108, Slatina 542/109, Slatina 542/110, Slatina 542/111, Slatina 542/112, Slatina 542/113, Slatina 542/114, Slatina 542/115, Slatina 542/116, Slatina 542/117, Slatina 542/118, Slatina 542/119, Slatina 542/120, Líšeň 4152/4, Líšeň 4152/5, Líšeň 4153/23, Líšeň 4153/7, Líšeň 4153/19, Líšeň 4153/24, Líšeň 4153/25, Líšeň 4153/26, Líšeň 4153/27, Líšeň 4153/29, Líšeň 4153/30, Líšeň 4153/31, Líšeň 4153/32, Líšeň 3089/40, Líšeň 4153/33
Nároky na zábor pozemků	Realizace investice si vyžaduje trvalý zábor pozemků v ploše vlastního objektu cyklostezky, rozsah bude upřesněn v další etapě PD. Nároky na dočasný zábor vzniknou pouze krátkodobě a to v průběhu realizace investice. Rozsah dočasného zaboru bude upřesněn v projektu organizace výstavby (součást DSP).
Návrh vypořádání MJP vztahů	Investice bude realizována na pozemcích ve vlastnictví statutárního města Brna. U pozemků naležitým oprávněným osobám fyzickým nebo právnickým osobám se předpokládá, že nařazením těchto pozemků bude osazeno smlouvou o právu stavby ve fázi probíhajících územního a stavebního řízení, následně se předpokládá jejich výkup. S ohledem na polohu a budoucí využití pozemků předpokládá kupní cena ve střední intervalu realizovaných cen v období 1 200 Kč/m ² . Stavba vyžaduje vyřazení pozemků ze státního fondu. Před realizací PD bude nutné ověřit pozemky z hlediska udělení možných restitučních nároků.

6. Technické řešení

Technické řešení

Technické řešení vychází ze studie zpracované společností IM-Projekt, inženýrské a mostní konstrukce, s.r.o. z roku 2016, se stejným názvem Cyklostezka Stránská skála - Líšen, Holizova.

Začátek stavby je situován nedaleko smyčky TT Stránská skála. Trasa cyklostezky povede kolem tramvajové tratě, která je vedena do Líšné a končí u pruluky mezi rodinnými domy v ulici Holizova.

V rámci projektového záměru se konec cyklostezky předpokládá v místě křížení s ulicí Drčkovou. Cyklostezka bude dále vedena po nové obslužné komunikaci vybudované v rámci projektu "Znovuzprovoznění tramvajové trati Stránská skála".

Cyklostezka je navržena pro společný provoz cyklistů a peší o celkové šíři 3 m. Povrch cyklostezky bude živícný. Odvodnění cyklostezky se uvažuje pomocí odvodňovacích žlabů a svahování stávajícího terénu. Statické zajištění svahu Stránské skály se uvažuje pomocí zárubní zdi, která bude napojena na zárubní zeď vybudovanou pro tramvajovou trať. Cyklostezka bude označena svíslým a vodorovným dopravním značením.

Prejezd s osvětlením přes komunikaci na ulici Drčkova, bude řešen v rámci projektu "Znovuzprovoznění tramvajové trati Stránská skála". Stávající inženýrské sítě (voda a plyn), které povedou pod plánovanou cyklostezkou bude potřeba ochránit dle požadavků správců.

V rámci koordinace s projektovým záměrem "Výstavba kmenové stoky E1-19" budou vykoupeny pozemky kolem tramvajové trati v předpokládané šířce cca 8 m. S veřejným osvětlením cyklostezky se neuvažuje.

Nároky na energie

Nevzniknou žádné nové nároky na energii.

Opatření na ochranu ŽP a úsporu energií

7. Legislativa

Legislativa

Záměr lze umístit v souladu s platným územním plánem.

Investice bude realizována na základě územního rozhodnutí a stavebního povolení.

V průběhu povolovacího procesu bude zpracována potřebná dokumentace (DUR, DSP) a dokumentace pro výběr zhotovitele v rozsahu dokumentace pro provádění stavby v souladu s aktuálně platnou legislativou, vše na podkladu PZ.

Projektové dokumentace budou součástí investice.

8. Schvalování

Stav projektového záměru

Program

Datum předání PZ odvětv. odboru

8.1. Schvalování v RMB

Schválení PZ

Schválení - číslo RMB

Schválení - datum schválení

Schválení - poznámka

8.2. Zařazení do rozpočtu

Schválení zařazení do rozpočtu

Schválení zařazení do rozpočtu -
číslo RMB

Schválení zařazení do rozpočtu -
datum

Částečné financování

ORG

Přiděleno k realizaci

9. Přílohy

Soupis příloh

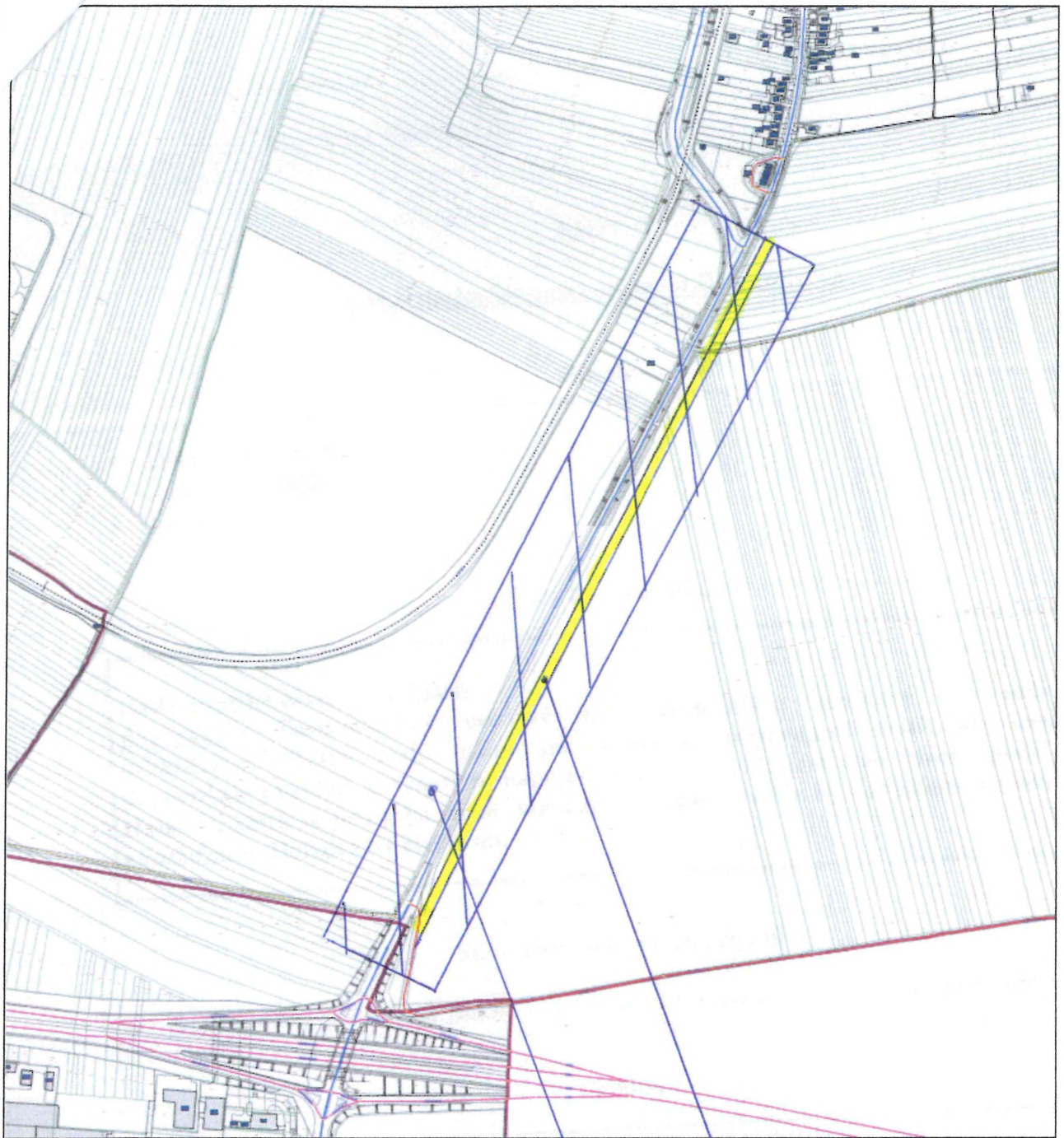
- 1) HMG přípravy a realizace
- 2) Grafické schéma

IZ „Cyklostezka Stránská Skála-Líšeň, Holzova“

PŘEDPOKLÁDANÝ PRŮBĚH PŘÍPRAVY A REALIZACE

	Celkem	Rok 1 (předpoklad 2021)	Rok 2 (předpoklad 2022)	Rok 3 (předpoklad 2022)
Náklady (v tis. Kč, bez DPH)	38.350	19.000	14.000	5.350
Náklady (v tis. Kč, včetně 21% DPH)	46.404	22.990	16.940	6.474
Doba realizace (v měsících)	30	11	12	7

Poznámka: V roce 1 může být zpracována potřebná PD včetně povolení stavby a potřebných výkupů, v roce 2 a 3 může být stavba realizována.



cyklotrasa

úseť rozšíření komunikace Holzova

Varianta vedení cyklotrasy podél komunikace
Holzova, v úseku jejího zkapacitnění na
úty Františka.
úsek úseku cca 900 metrů

Rada ÚMČ Brno-Líšeň

Zápis z jednání Komise dopravy č. 11/2019 ze dne 18. listopadu 2019

Přítomní členové:

Pavel Mokry, Matěj Chmela, Ing. Vladimír Zavřel,
Mgr. Adam Kučerovský, Ing. Oldřich Pepřla

Hosté:

Ivan Kůs – pozemní komunikace ÚMČ Brno-Líšeň

Program:

- zahájení Komise dopravy
- projednání bodů předložených členy Komise dopravy a ÚMČ Brno-Líšeň
- diskuze

Předseda Komise dopravy RMČ Brno-Líšeň konstatuje, že v 17.00 hodin je přítomných pět členů komise (kvůli nemoci se omluvil pan Benda), která je tedy usnášeníschopná a její jednání může začít.

Ivan Kůs z ÚMČ Brno-Líšeň předložil Komisi dopravy RMČ materiál z MMB „Cyklostezka Stránská skála – Líšeň, Holzova“. Investiční záměr Statutárního města Brna v materiálu předpokládá, že cyklostezka povede podél budoucí tramvajové tratě ze Stránské skály do Líšně. Začátek cyklostezky je nedaleko současné smyčky tramvají Stránská skála, konec se nachází u proluky mezi rodinnými domy v Holzově ulici. „V úseku od smyčky po křížení s ulicí Drčkova je navržena komunikace podél TT pro společný provoz cyklistů a chodců o celkové šíři 3m. V úseku od křížení s ulicí Drčkova po konec úseku je navržena jednosměrná obslužná komunikace s obousměrným provozem cyklistů o šířce 4m,“ píše se v investičním záměru MMB. V souvislosti s magistrátním materiálem zavítal na začátku listopadu do Líšně i Ing. Petr Kratochvíl, radní pro oblast dopravy MMB, který chtěl vidět, jak situace v reálu vypadá, jelikož dokument „Cyklostezka Stránská skála – Líšeň, Holzova“ hovoří mimo jiné i o tom, že plánovaná cyklostezka navazuje na krajské stezky. V rámci prověřování možného napojení na cyklostezku do Pozořic na Brněnsku však bylo zjištěno, že nejbližší možné napojení na cyklostezku vedoucí do Pozořic je přes pole rovnoběžně s ulicí Holzovou, kde má cyklostezka charakter vyšlapané cesty. Výkup pozemků, jak informoval Ivan Kůs, by stál odhadem 18 milionů korun, dalších 18 milionů korun by pak byly náklady na stavbu cyklostezky ze Stránské skály do Líšně. Radní pro dopravu Kratochvíl v této souvislosti uznal, že logičtější je cyklostezka podél Holzovy ulice, která by se mohla realizovat při stavbě zkapacitnění komunikace z Líšně do Slatiny. Se stavbou se údajně počítá někdy mezi lety 2023 až 2025 a na rozdíl od stavby tramvajové trati ze Stránské skály do Líšně, je rozšíření silnice mezi Líšní a Slatinou na čtyři pruhy reálnější, protože plán na znovu zprovoznění trati Stránská skála – Líšeň je v současné chvíli „u ledu“. Čtyřpruhá silnice z Líšně do Slatiny je navíc nutná pro budovaný Velký městský okruh (VMO), vedení dopravy přes Líšeň by totiž významně ulehčilo komplikované situaci v Gajdošově ulici v brněnských Židenicích. Při stavbě silnice by se tedy souběžně vybuodovala cyklostezka od ulic Malečkova po Drčkovu ulici, čímž by náklady na cyklostezku výrazně klesly. „Jestliže je stavba tramvajové tratě do Líšně nyní v nedohlednu,

byla by cyklostezka podél trati rovněž hudbou vzdálené budoucnosti. Je tedy lepší mít pomyslného vrabce v hrsti, než holuba na střeše," poznamenal předseda Komise dopravy RMČ. V následné diskuzi ovšem zazněla i obava některých členů dopravní komise, zda se vůbec nějaké cyklostezky, která by spojila Líšeň se Slatinou, milovníci bicyklů, koloběžek, kolečkových bruslí a pěší chůze dočkají. A to i přesto, že o cyklostezce rozhodují lidé v hlasování DÁME NA VÁS. Zmíněné obavy by však podle předsedy komise mělo rozptýlit hlasování o usnesení, které ani jednu stezku nezavrhuje.

USNESENÍ: Komise dopravy RMČ DOPORUČUJE Radě ÚMČ Brno-Líšeň variantní řešení vedení cyklostezky Slatina – Líšeň podél zkapacitněné komunikace Holzova od zástavby v ulici Holzova po Slatinu, tedy mezi ulicemi Drčkova a Malečkova.

PRO: 5

PROTI: 0

ZDRŽEL SE: 0

USNESENÍ: Komise dopravy RMČ NEZAVRHUJE ani variantu vedení cyklostezky podél budoucí znovu zprovozněné tramvajové trati ze Stránské skály do Líšně, dle investičního záměru MMB „Cyklostezka Stránská skála – Líšeň, Holzova“

PRO: 5

PROTI: 0

ZDRŽEL SE: 0

Vladimír Zavřel opětovně a důrazně upozornil členy Komise dopravy RMČ na fakt, že v ulici Horákovská a Kučerova stojí vraky dvou dodávek, které v ulicích stojí více než rok a přes jeho mnohá upozornění se s vraky nic neděje. Ivan Kůs u ÚMČ Brno-Líšeň členy dopravní komise informoval, že současná legislativa nedává úředníkům mnoho možností. Přesněji řečeno: Jestliže úředník rozhodne o tom, že to či ono vozidlo naplnilo znaky vraku, padá na úředníkovu hlavu i případný soudní spor. Na ten totiž majitelé takových aut čekají, protože si pak vozidlo ocení například na sto tisíc korun a spolu s šikovným právním zástupcem většinou soudní spor o náhradu škody vyhrájí. Škodu pak musí zaplatit ten, který rozhodl, že je vozidlo vrak. V praxi to znamená, že úředníci žádná rozhodnutí o vracích nevydávají, protože nechtějí případné škody platit ze své kapsy. Nadějí pro samosprávu má být chystaná novela Zákona o pozemních komunikacích, kterou koncem dubna podpořila Poslanecká sněmovna v prvním čtení. Podle ní by správce komunikací měl právo odtáhnout všechna auta, která budou mít déle než půl roku neplatnou technickou prohlídku.

KOMISE BERE NA VĚDOMÍ

Ivan Kůs z ÚMČ Brno-Líšeň dále informoval členy dopravní komise, že by Líšeň mohla do konce letošního roku zakoupit tři měřiče rychlosti (dva informační a jeden vyhodnocovací). Všechny budou na solární energii a budou se moci přemístit tam, kde to bude dopravní situace vyžadovat. Zatím se uvažuje – jak Komise dopravy RMČ v minulosti doporučila – o měřiči rychlosti v ulicích Holzova a Karolíný Světlé.

KOMISE BERE NA VĚDOMÍ

Matěj Chmela upozornil na nevhodně umístěný odpadkový koš na křižovatce ulic Klajdovská a Novolíšeňská. Při odbočení z Klajdovské vlevo odpadkový koš brání ve výhledu z vozidla a hrozí kolize. Ivan Kůs z ÚMČ Brno-Líšeň slíbil nápravu.

KOMISE BERE NA VĚDOMÍ

Adam Kučerovský vznesl dotaz, který se týkal nového vodorovného značení v Novolíšeňské ulici, kde se podle kdysi předloženého návrhu měly ze čtyř pruhů stát pouze dva. Zmíněný návrh

projednávala Komise dopravy RMČ už letos v dubnu a přijala i usnesení, v němž s návrhem snížení počtu jízdnic pruhů nesouhlasila. Podle dostupných zpráv se však zatím v Novolišeňské ulici žádné výrazné změny dít nebudou, finalizuje se totiž s dokončením trolejbusové tratě na Jírovu a s opravami zastávek.

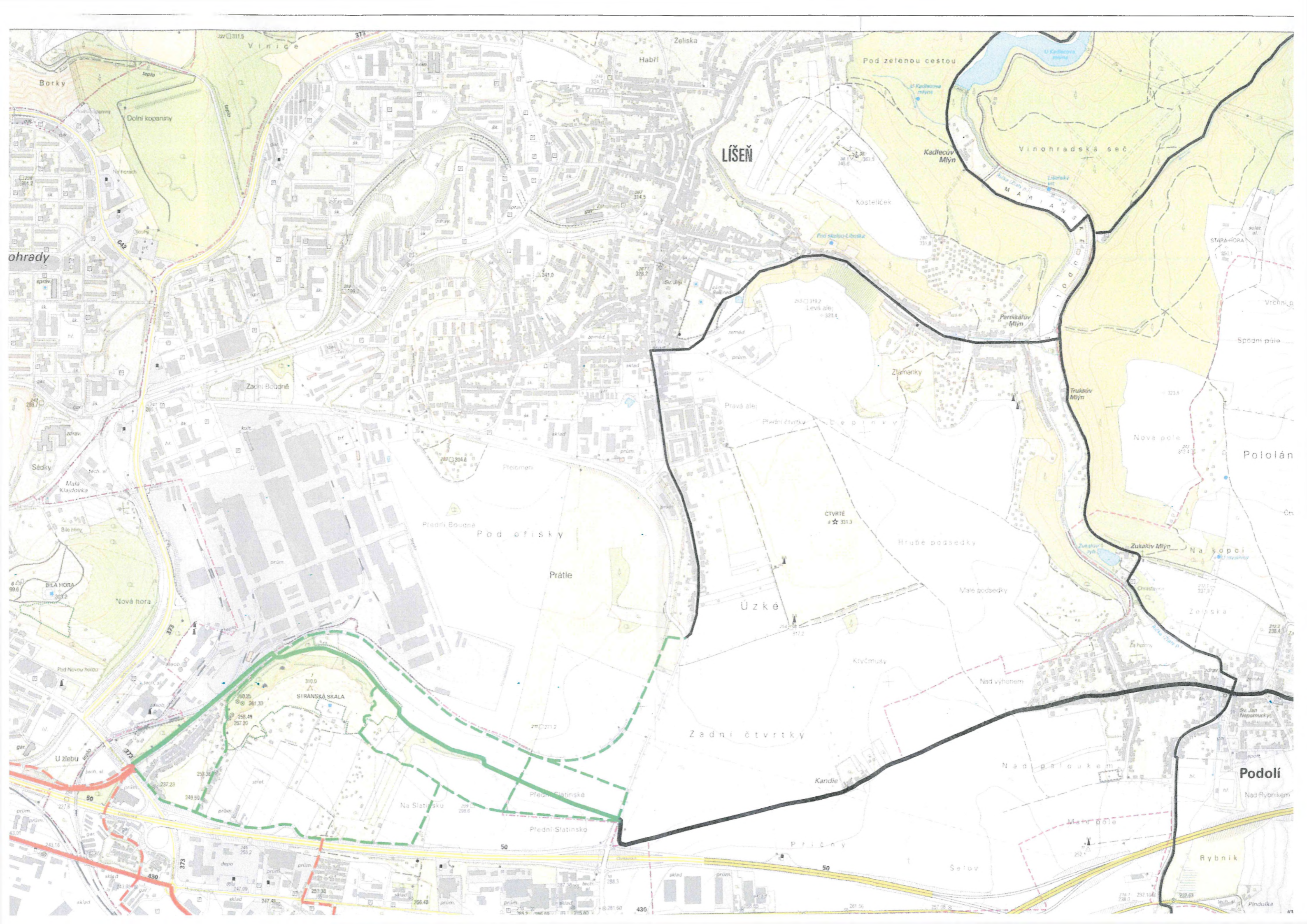
KOMISE BERE NA VĚDOMÍ

Předseda Komise dopravy RMČ upozornil členy komise na to že v posledním předvánočním týdnu jsou všechny místnosti na radnici obsazeny a navrhl, aby další jednání Komise dopravy RMČ bylo mimořádně přesunuto už na středu 11. prosince do malé zasedací místnosti. Pohled do diářů členů dopravní komise žádné pozdvižení nevyvolal, a tak se prosincové jednání uskuteční 11. prosince od 17.00 hodin.

KOMISE BERE NA VĚDOMÍ

V čase 19.05 hodin ukončil předseda Komise dopravy RMČ listopadovou schůzku.

Zapsal Pavel Mokry
Ověřil Matěj Chmela



LÍŠEŇ

Úzké

Pod ofisky

Prácheň

Zátiší

Podolí

Pololán

STARÁ HORA

Vrchol

Spodní pole

Čt

Na kopci

Zeliska

Sv. Jan Nepomucký

Nad Rybníkem

Rybník

Pinduka

Vinohradská seč

Kadlecův Mlýn

Pod zelenou cestou

Kostelíček

Pernikářův Mlýn

Zámek

Trukalův Mlýn

Zukalův Mlýn

Hrubé podsedky

Malé podsedky

Kryčimův

Nad výhonem

Nad paloukem

Kandie

Příčný

Selov

Rybník

Pinduka

Vinice

375

Zeliska

Habří

Borky

Dolní kopaniny

375

375

375

375

375

375

375

375

375

375

375

375

375

375

375

375

375

375

375

375

375

375

375

375

375

375

375

375

375

375

375

375

375

375

375

375

375

375

375

375

375

375

375

375

375

375

375

375

375

375

375

375

375

375

375

375

375

375

375

375

375

375

375

375

375

375

375

375

375

375

375

375

375

375

375

375

375

375

375

375

375

375

375

375

375

375

375

375

375

375

375

375

375

375

375

375

375

375

375

375

375

375

375

375

375

375

375

375

375

375

375

375

375

375

375

375

375

375

375

375

375

375

375

375

375

375

375

375

375

375

375

375

375

375

375

375

375

375

375

375

375

375

375

375

375

375

375

375

375

375

375

375

375

375

375

375

375

375

375

375

375

375

375

375

375

375

375

375

375

375

375

375

375

375

375

375

375

375

375

375

375

375

375

375

375

375

375

375