

Předkladatel: Rada městské části Brno-Líšeň

č.j. VII/06/.../2600

VII/06. zasedání Zastupitelstva městské části Brno-Líšeň
konané dne 28.5.2015

Název:

Úprava zřizovací listiny Mateřské školy Šimáčkova

Obsah:

- důvodová zpráva
- zřizovací listina – návrh dodatku č. 6 + úplné znění


Návrh usnesení:


Zastupitelstvo městské části Brno-Líšeň

- schvaluje Dodatek č. 6 a úplné znění Zřizovací listiny Mateřské školy SEDMIKRÁSKA, Brno, Šimáčkova 1, příspěvkové organizace
- pověřuje p. starostu jejich podpisem.

Stanoviska dotčených orgánů:

Rada MČ projednala materiál na schůzi konané dne 13.5.2015 a doporučila ZMČ dodatek č. 6 a úplné znění zřizovací listiny MŠ schválit.

Garance správnosti, zákonnosti materiálu				
Podpisy dotčených odborů				
sociální	organizační	rozpočtu a financí	majetkoprávní	Stavební
				


Zpracovala: JUDr. Eva Vacková
Odbor majetkoprávní


Předkládá: Mgr. Břetislav Štefan
starosta městské části Brno-Líšeň

D ů v o d o v á z p r á v a :

V průběhu letních prázdnin budou probíhat úpravy zahrady mateřské školy Šimáčkova 1 na pozemku p.č. 1781. V rámci těchto úprav bude zahrada MŠ rozšířena o dvoumetrový pás pozemku p.č. 1779, kde je v současné době zahrada střední zdravotnické školy Evangelické akademie (ta užívá pro svoji činnost budovu bývalé základní školy v areálu Šimáčkova 1). Na jednání s oběma ředitelkami bylo dohodnuto, že o tuto část pozemku bude zmenšena plocha zahrady pronajaté střední zdravotnické škole a rozšířena plocha pozemků zapůjčených mateřské škole. K tomu je zapotřebí upravit dodatkem zřizovací listinu mateřské školy a následně i smlouvu o výpůjčce. V předloženém dodatku zřizovací listiny je doplněna i část pozemku p.č. 1779 na jeho severní straně, protože tuto část pozemku mateřská škola již fakticky užívá, a dále i zatravněná dvorní část pozemku p.č. 1780, která dosud v majetku zapůjčeném mateřské škole zahrnuta nebyla, ale škola má o její užívání také zájem (praktické lékařky mají pronajaté pouze vnitřní prostory v přízemí přilehlého domu a dvorní část neužívají).

Obě ředitelky, jak mateřské školy tak i střední zdravotnické školy s navrženými úpravami souhlasí.

D o d a t e k č. 6

Zřizovací listiny Mateřské školy SEDMIKRÁSKA, Brno, Šimáčkova 1, příspěvkové organizace, schválené Zastupitelstvem městské části Brno-Líšeň na jeho 31. zasedání dne 4.11.1993

Zřizovací listina se mění a doplňuje takto:

I.

V **čl. V. Majetek** se v odst. 1. doplňuje další nemovitý majetek, který zřizovatel zapůjčuje škole do bezplatného užívání, a to:

- částí pozemku parc. č. 1779 , vyznačené na přiloženém snímku z mapy, který je nedílnou součástí tohoto dodatku – o výměře 608 m² (na severní straně pozemku) a 41 m² (na východní straně pozemku)
 - část pozemku parc. č. 1780, vyznačená na přiloženém snímku z mapy, který je nedílnou součástí tohoto dodatku - o výměře 76 m²
- vše v k.ú. Líšeň, zaps. na LV 10001 u Katastrálního úřadu pro Jihomoravský kraj, katastrální pracoviště Brno-město.

II.

1. Tento dodatek nabývá platnosti a účinnosti dnem jeho schválení Zastupitelstvem městské části Brno-Líšeň.
2. Tento dodatek byl schválen Zastupitelstvem městské části Brno-Líšeň dne 28.5.2015.

V Brně dne 28.5.2015

Mgr. Břetislav Štefan
starosta městské části
Brno-Líšeň

ZŘIZOVACÍ LISTINA
MATEŘSKÉ ŠKOLY SEDMIKRÁSKA, BRNO, ŠIMÁČKOVA 1,
PŘÍSPĚVKOVÉ ORGANIZACE

schválená Zastupitelstvem městské části Brno-Líšeň na jeho 31. zasedání dne 4.11.1993

Úplné znění

jak vyplývá ze změn provedených dodatky č. 1 ze dne 1.4.1999, č. 2 ze dne 3.5.1999, č. 3 ze dne 25.1.2001, č. 4 ze dne 19.5.2005, č. 5 ze dne 22.5.2008 a č. 6 ze dne 28.5.2015.

Článek I.

Základní ustanovení

1. Název organizace zní: Mateřská škola SEDMIKRÁSKA, Brno, Šimáčkova 1, příspěvková organizace (dále jen škola)
2. Zřizovatel: Statutární město Brno, městská část Brno-Líšeň, okres Brno-město
3. Sídlo školy: Šimáčkova 1, 628 00 Brno
4. IČ: 49466992
5. Škola je zřizována jakožto příspěvková organizace, je tedy právnickou osobou ve smyslu občanského zákoníku a při své činnosti se řídí právními předpisy.
6. Škola je zřízena dnem 1.1.1994 na dobu neurčitou.

Článek II.

Poslání školy, hlavní účel

Základním posláním školy je zabezpečení předškolní výchovy dětí ve věku zpravidla od tří do šesti let v rozsahu obecně závazných právních předpisů pro oblast předškolního vzdělávání, a dále zabezpečení stravování dětí a pracovníků školy v souladu s obecně závaznými právními předpisy.

Článek III. Předmět činnosti

1. Hlavním předmětem činnosti školy je:

- zabezpečení předškolního vzdělávání dětí ve věku zpravidla od tří do šesti let v rozsahu obecně závazných právních předpisů pro oblast předškolního vzdělávání
- zabezpečení stravování dětí a zaměstnanců školy.

2. Doplňková činnost školy:

Kromě činností, jimiž bezprostředně naplňuje účel svého zřízení, je škola oprávněna provádět další doplňkové činnosti, které souvisejí s hlavními činnostmi a nesmějí omezovat jejich kvalitu, a to zejména:

- poskytování stravovacích služeb za úplatu pro jiné subjekty
- přijímání dětí ke krátkodobému pobytu za úplatu
- uzavírání dohod o užívání svěřeného majetku statutárního města Brna za současného respektování níže uvedených omezení, popř. pronájem jiného majetku
- pořádání prodejních výstav
- vypalování keramiky za úplatu pro jiné subjekty
- obchodní činnost, koupě zboží za účelem dalšího prodeje a prodej (tiskoviny, suvenýry, umělecké předměty, občerstvení)
- pořádání a organizační zajišťování kulturních, společenských, výchovně vzdělávacích a sportovních akcí.

Škola je povinna ve svém účetnictví důsledně oddělit náklady a výnosy spojené s doplňkovými činnostmi od běžného hospodaření.

Článek IV. Statutární orgán

1. Statutárním orgánem školy je ředitel, kterého jmenuje na základě výsledků konkurzního řízení a odvolává Rada města Brna.

Ředitel je odpovědný za činnost organizace.

2. Ředitel je oprávněn jednat jménem školy v souladu se zřizovací listinou a platnými právními předpisy. Za organizaci se podepisuje tak, že se čitelně uvede jeho jméno, příjmení a funkce, ke kterým ředitel připojí svůj vlastnoruční podpis a razítko školy. V případě nepřítomnosti zastupuje ředitele jím písemně pověřený zástupce.

Článek V. Majetek

1. K plnění jejího poslání a úkolů zřizovatel zapůjčuje škole do bezplatného užívání následující nemovitý majetek:

- část objektu Šimáčkova 1, č.p. 235, a to nebytové prostory nacházející se v prvním a druhém nadzemním podlaží budovy situované v levé části objektu podél dvora (při vstupu do objektu z ulice Šimáčkovy). Jednotlivé místnosti jsou číselně označeny a slovně popsány v příloze č. 1 této zřizovací listiny.
- pozemek parc. č. 1778 - ostatní plocha - o výměře 644 m²
- pozemek parc. č. 1781 - ostatní plocha - o výměře 593 m²
- části pozemku parc. č. 1779, vyznačené na snímku z mapy v příloze č. 1 zřizovací listiny – o výměře 608 m² (na severní straně pozemku) a 41 m² (na východní straně pozemku)
- část pozemku parc. č. 1780, vyznačená na snímku z mapy v příloze č. 1 zřizovací listiny – o výměře 76 m²

- vše v k.ú. Líšeň, zaps. na LV 10001 u Katastrálního úřadu pro Jihomoravský kraj, katastrální pracoviště Brno-město.

Smlouva o výpůjčce uvedeného nemovitého majetku je přílohou č. 2 této zřizovací listiny.

2. Zřizovatel předává do správy školy movitý majetek, který slouží jako vybavení zapůjčených objektů, a další movitý majetek dle inventurních soupisů, které jsou uloženy u zřizovatele a jsou každoročně aktualizovány k 31.12.

3. Veškerý škole zapůjčený i svěřený majetek je ve vlastnictví zřizovatele. Případné nabývání dalšího movitého majetku se děje do vlastnictví zřizovatele a okamžikem nabytí se tento nový majetek považuje za svěřený škole.

4. Nemovitý majetek ve vlastnictví zřizovatele, který užívá škola, vede v účetnictví zřizovatel.

Movitý majetek zřizovatele svěřený škole vede v účetnictví a účetně ho odepisuje škola (dle metodiky odpisování schválené zřizovatelem), která je povinna zajistit též jeho pojištění.

5. Škola řádně hospodaří se zapůjčeným a svěřeným majetkem, zejména provádí jeho údržbu, běžné opravy a zabezpečuje jeho provoz. Opravy zapůjčeného a svěřeného majetku provádí škola samostatně do výše 20 tis. Kč (včetně DPH) v jednotlivém případě, potřebu ostatních oprav (včetně havárií) oznamuje zřizovateli, který prostřednictvím Správy majetku Líšeň zajišťuje jejich provedení.

Škola je oprávněna provést samostatně i opravy v rozmezí 20 - 100 tisíc Kč (včetně DPH) v případě, že náklady na tyto opravy uhradí z vlastního rozpočtu.

Nakládání s movitým majetkem se děje podle směrnice zřizovatele č. 10 O hospodaření s movitým majetkem, v platném znění.

6. Zřizovatelem zapůjčené nebytové prostory a pozemky, které nevyužije plně k výkonu svých činností, je škola oprávněna nabídnout k využití jiným subjektům, přičemž svým jménem je oprávněna uzavírat pouze smlouvy o nájmu nebo výpůjčce nebytových prostor či pozemků na dobu nepřesahující 12 měsíců. Zveřejnění záměru takového pronájmu nebo výpůjčky dle zákona o obcích zabezpečuje ředitel školy. Do 15 dnů po uzavření smlouvy o nájmu nebo výpůjčce je ředitel školy povinen předat kopii uzavřené smlouvy zřizovateli, a to referátu školství ÚMČ.

Smlouvy o nájmu nebo výpůjčce nebytových prostor na dobu delší než 12 měsíců nebo na dobu neurčitou podléhají schválení zřizovatele. Zveřejnění záměru takového pronájmu nebo výpůjčky dle zákona o obcích zabezpečuje zřizovatel.

Jiné dispozice s nemovitým majetkem je oprávněn provádět pouze zřizovatel.

7. Rovněž zřizovatelem svěřené movité věci, které plně nevyužije k výkonu svých činností, je škola oprávněna nabídnout k využití jiným subjektům, a to maximálně na dobu nepřesahující 12 měsíců na základě svým jménem uzavíraných smluvních vztahů.

8. Škola je oprávněna užívat i jiný majetek než majetek zřizovatele, a to na základě svým jménem uzavíraných smluvních vztahů.

9. Škola zastupuje Statutární město Brno, městskou část Líšeň před orgány státní správy ve správních řízeních týkajících se zřizovatelem zapůjčeného a svěřeného majetku za předpokladu souhlasného stanoviska zřizovatele ke konkrétním záměrům školy. Škola je oprávněna nechat se v těchto řízeních zastupovat na základě plné moci zvoleným zástupcem.

Článek VI.

Hospodaření

1. Náklady na činnost a provoz školy jsou kryty příspěvkem zřizovatele, příjmy z vlastní činnosti a dalšími doplňkovými příjmy.

Příjmy ze smluv o pronájmu svěřeného majetku na dobu nepřesahující 12 měsíců (u věcí nemovitých i movitých) jsou příjmem školy.

Příjmy z ostatních dispozic s majetkem zřizovatele jsou příjmem zřizovatele.

2. Škola hospodaří s užívaným majetkem podle obecně závazných právních předpisů a pokynů zřizovatele.

3. Škola v případě potřeby sdružuje prostředky s jinými partnery a vstupuje do širších účelových právních a ekonomických vztahů s jinými subjekty podle právních předpisů.

4. Za hospodaření školy zodpovídá její ředitel.

Článek VII.

Závěrečná ustanovení

Úplné znění této zřizovací listiny bylo schváleno Zastupitelstvem městské části Brno-Líšeň dne 28.5.2015.

V Brně dne 28.5.2015

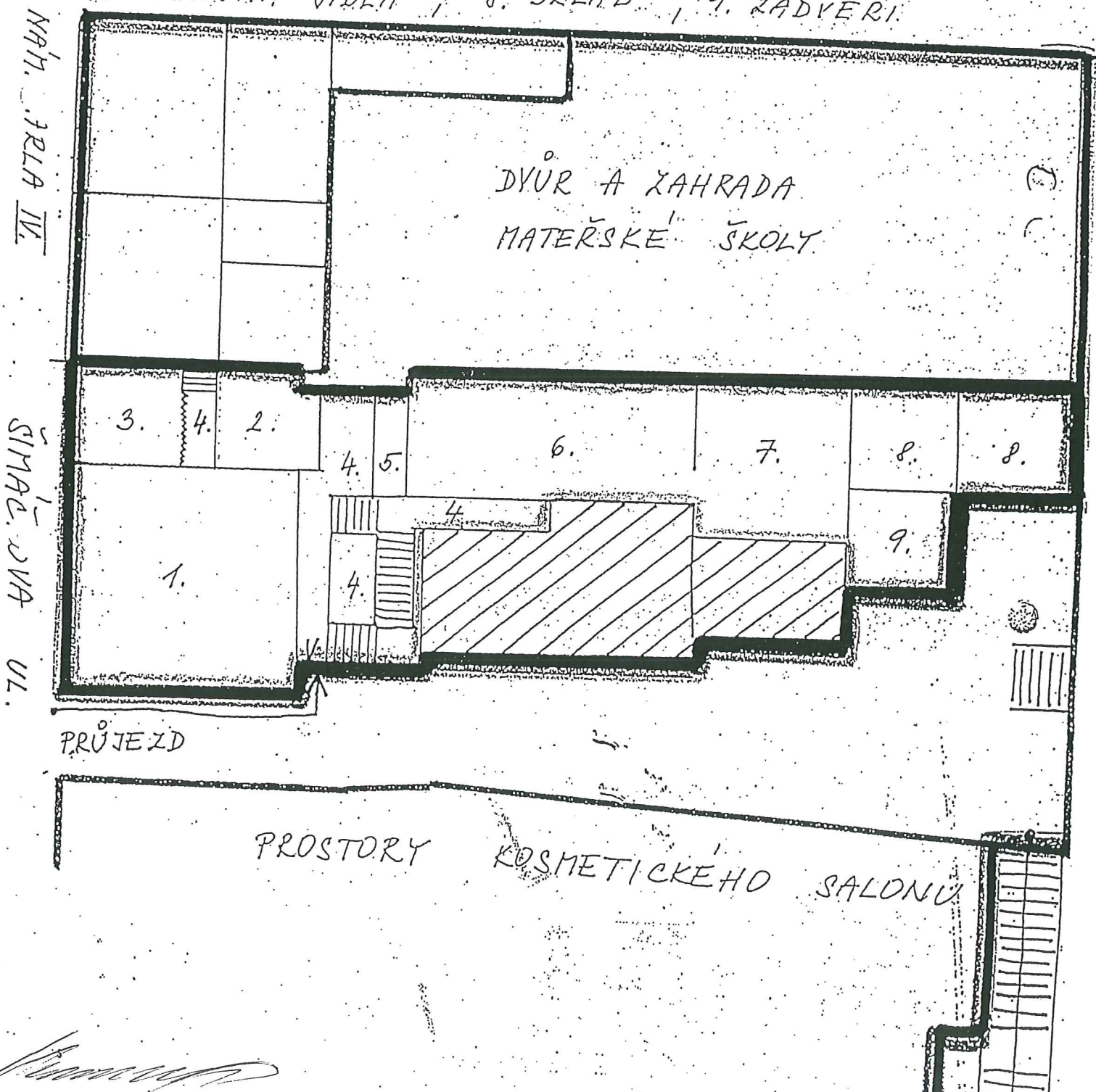
Mgr. Břetislav Štefan
starosta městské části
Brno-Líšeň

PŘÍLOHA Ě. 1

POPIS MÍSTNOSTÍ
- 1. PODLAŽÍ

MATEŘSKÁ ŠKOLA
SEDMIKRÁSKA
Šimáčkova 1
628 00 BRNO

1. ŠATNA DĚTÍ
2. ŠATNA PRO ZAMĚSTNANCE
3. PŘIJÍMACÍ MÍSTNOST
4. CHODBA + SCHODIŠTĚ
5. WC PRO DOSPĚLÉ
6. JÍDELNA
7. VÝDEJNA JÍDLA , 8. SKLAD , 9. ZADVERÍ



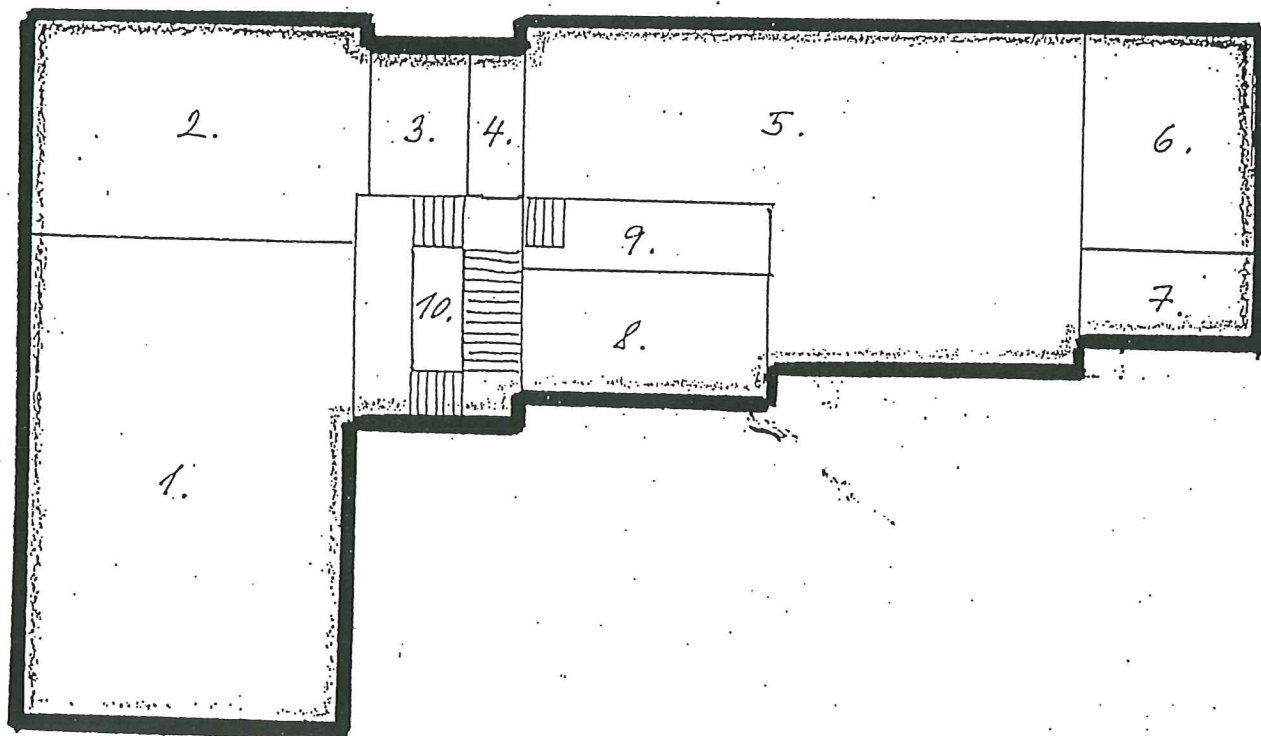
[Handwritten signature]

POPIS MÍSTNOSTÍ:

- 2. PODLAŽÍ

MATEŘSKÁ ŠKOLA
SEDMIKRÁSKA
Šimáčkova 1.
628 00 BRNO

1. TRÍDA
2. LOŽNICE
3. UMÝVÁRNA + ZÁCHODY PRO DĚTI
4. VCHOD DO PŮDNÍCH PROSTOR
5. TRÍDA
6. LOŽNICE
7. UMÝVÁRNA + ZÁCHODY PRO DĚTI
8. ŘEDITELNA
9. CHODBA
10. SCHODIŠTĚ



Handwritten signature

