

Název

Kulturní centrum Líšeň p.o. – projekt seniorského centra

Obsah


Návrh usnesení :

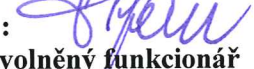
ZMČ Brno – Líšeň bere na vědomí projekt Kulturního centra Líšeň, RC Pastelka a Klubu seniorů v Líšni na vytvoření platformy pro spolupráci se seniory v Líšni a souhlasí se zapojením Kulturního centra Líšeň, p.o. do tohoto projektu bez finanční spoluúčasti Městské části nad rámec schváleného příspěvku na provoz Kulturního centra Líšeň

**Stanoviska dotčených orgánů :**

Usnesení RMČ : RMČ na své 9.schůzi dne 1.4.2015 doporučuje ZMČ vzít na vědomí projekt Kulturního Centra Líšeň , RC Pastelka a Klubu seniorů v Líšni na vytvoření platformy pro spolupráci se seniory v Líšni a souhlasit se zapojením Kulturního centra Líšeň, p.o. do tohoto projektu bez finanční spoluúčasti MČ nad rámec schváleného příspěvku na provoz Kulturního centra Líšeň

| garance správnosti, zákonnosti materiálu |          |             |                    |               |                          |
|--|----------|-------------|--------------------|---------------|--------------------------|
| Podpisy dotčených odborů                 |          |             |                    |               |                          |
| útvartajemníka                           | sociální | organizační | rozpočtu a financí | majetkoprávní | územ. rozvoje a výstavby |
|  |          |             |                    |               |                          |

Zpracoval :   
Kulturní centrum Líšeň  
M. Rumenova

Předkládá :   
za RMČ uvolněný funkcionář  
Starosta : Mgr. Břetislav Štefan

## Důvodová zpráva:

Příspěvková organizace městské části Brno-Líšeň Kulturní centrum Líšeň ve spolupráci s RC Pastelka a Klubem důchodců v Líšni zpracovaly společný projekt na vytvoření platformy pro spolupráci se seniory. Projekt má název RÉVA. Je to zkratka počátečních písmen slov zralost, elán, vitalita, aktivita.

Cílem projektu je vytvořit kompletní nabídku služeb pro smysluplné trávení voleného času v seniorském věku. Společná platforma zajistí lepší přenos informací mezi institucemi nabízejícími služby pro seniory tak, aby se ve své činnosti doplňovaly a nikoliv aby si konkurovaly. Společná propagace umožní lepší orientaci seniorů v nabízených aktivitách. Každá ze zúčastněných institucí má v projektu své přesně definované povinnosti a úkoly, které realizuje samostatně. Koordinátorem celého projektu je Kulturní centrum Líšeň.

Projekt nebude znamenat pro Městskou část finanční zátěž. Cílem je naopak navázat spolupráci s Magistrátem města Brna a ve spolupráci s ním se pokusit o získání finančních prostředků.

Průběh projektu bude pravidelně konzultován s místostarostkou MČ Líšeň Ing. Mgr. Eliškou Vondráčkovou. Kulturní centrum Líšeň bude podávat RMČ pravidelné zprávy ze setkání o vývoji projektu. Zastupitelstvo MČ bude informováno o průběhu projektu na podzim 2015.

Společný projekt překládáme na vědomí zastupitelstva městské části Brno-Líšeň.

V Brně, dne 15. dubna 2015

KULTURNÍ CENTRUM LIŠEŇ.  
příspěvková organizace  
Kotlanova 7, 628 00 Brno  
IČ: 003 80 717\*DIČ: CZ00380717

-1-

Margarita Rumenova  
ředitelka Kulturního centra Líšeň, p.o.

**Aktivní senior v Líšni (ASLI)  
Centrum pro seniory**

**PROJEKTOVÝ ZÁMĚR**

**Zpracovaly: Mgr. Margarita Rumenova Ph.D.  
Mgr. Alena Stejskalová**

**V Brně, dne 3.3. 2015**

**OBSAH:**

**I. O projektu**

- 1.1. Vize a mise
- 1.2. Analýza současného stavu
- 1.3. Cíle projektu
- 1.4. Cílová skupina
- 1.5. Očekávané výstupy

**II. Zapojené organizace**

**2.1 Kulturní centrum Líšeň, p.o.**

**Aktivity**

- a) Tvořivé
- b) Kondiční
- c) Sdílení zkušeností a vzdělání
- d) Klubové aktivity
- e) Zábava

**2.2 Rodinné centrum Pastelka, o.s.**

**Aktivity**

- a) Kondiční - KLAS
- b) Mezigenerační

**2.3 Klub důchodců Líšeň, o.s.**

**Aktivity**

- a) Sdílení zkušeností a vzdělání
- b) Zábava

**III. Struktura zapojení organizací do projektu**

**IV. Oslovení a komunikace (propagace)**

**V. Časový harmonogram**

**VI. Finanční plán**

**VII. Závěr**

**VIII. Kontakt**

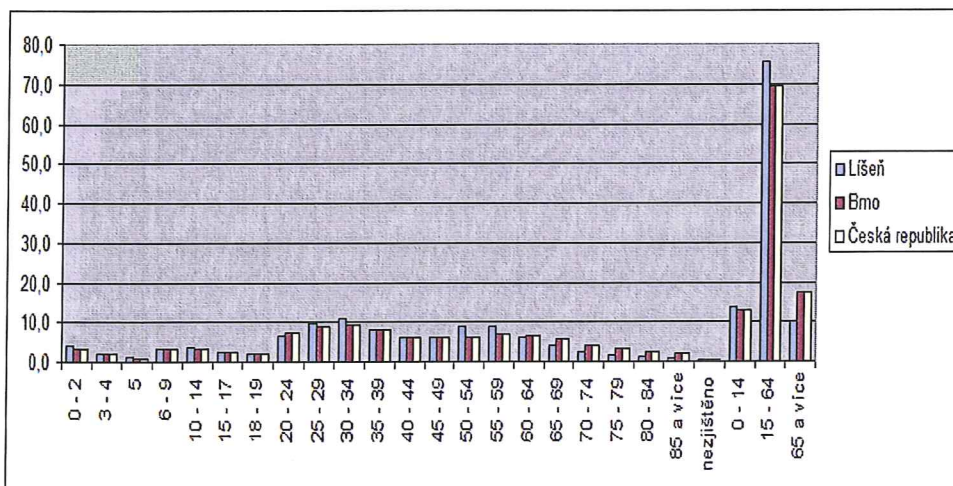
**1. O PROJEKTU****1.1. Vize a mise**

V městské části Brno - Líšeň chceme vytvořit koncepční program Aktivní senior v Líšni, na kterém budou spolupracovat líšeňské organizace zabývající se aktivitami pro seniory pod vedením Kulturního centra Líšeň a pod záštitou MČ Brno – Líšeň.

**1.2. Analýza současného stavu**

Pro dnešní charakter Líšně byl důležitý okamžik jejího připojení k Brnu a získání statutu městské čtvrti v roce 1944 a nárůst obyvatel v 80. letech daný výstavbou sídliště (v roce 1980 měla MČ Brno-Líšeň 6266 obyvatel, při sčítání lidu v roce 1991 to bylo 26476 obyvatel). Díky této změně se Líšeň stala jednou z nejlidnatějších částí města Brna. Takto prudký nárůst obyvatel by mohl mít za následek změnu charakteru městské části z venkovské na sídlištní, jako tomu bylo v jiných brněnských čtvrtích. V městské části Brno-Líšeň ale došlo spíše k jejímu rozdělení na starou část, která si zachovává venkovský, pospolitý ráz a novou část, která kopíruje charakteristiky ostatních sídlišť v Brně. Tento fakt s sebou nese specifika a rozdíly ve vnímání potřeb a přání obyvatel, zejména v seniorském věku.

Demografická prognóza vývoje poukazuje na počátek stárnutí obyvatelstva Brna-Líšně, kdy do postproduktivního věku vstupuje silná věková kategorie 50-59 let.



Graf č.1: Složení obyvatelstva podle věku

zdroj: Sčítání domů, lidí a bytů v roce 2011

Projekt Aktivní senior v Líšni reaguje na situaci v městské části, kdy na jedné straně populace začíná stárnout a na straně druhé, chybí ucelený záměr dlouhodobě spolupracovat s touto skupinou obyvatelstva. Zatímco pro děti a lidi v produktivním věku existuje velká nabídka možností, jak trávit aktivně a smysluplně čas, skupině seniorů zatím není věnována dostatečná pozornost.

V Líšni v současné době působí tři organizace, které se seniorům věnují. **Klub důchodců Líšeň, o.s.**, který má k tomuto datu 210 aktivních členů a poskytuje jednorázové aktivity různého typu (např. taneční zábavy, přednášky, vycházky a pod). **Rodinné centrum Pastelka, o.s.** nabízí 1x za 14 dní KLAS (Klub Aktivních Seniorů), jehož se účastní cca 20 osob. **Kulturní centrum Líšeň, p.o.** nabízí dvakrát týdně zdravotní cvičení pro seniory a . Dosud však tyto organizace nemají společnou vizi.

### 1.3. Cíle projektu

- vytvoření podmínek k rozmanitému a smysluplnému trávení času seniorů v Líšni, uspokojení jejich specifických potřeb a využití jejich životních zkušeností pro mladší generaci.
- zmapovat situaci pro oblast nabízených a požadovaných aktivit pro seniory v Líšni, která se stane součástí koncepce rodinné politiky, která v Líšni vzniká.
- upozornit obyvatele Líšně na nutnost a užitečnost úsilí věnovanému podpoře seniorů.
- vytvoření důvěry mezi zapojenými líšeňskými organizacemi a seniory, která je nezbytná k další úspěšné spolupráci.

### 1.4. Cílová skupina

Tento projekt je zaměřen na seniory, kteří žijí v Líšni a chtějí by svůj život obohatit anebo mu přidat další rozměr.

### 1.5. Výstupy

- vznik uceleného koncepčního líšeňského programu zaměřeného na seniory, naplánování a zahájení realizace aktivit v několika směrech.
- analýza potřeb pro seniory.

## 2. ZAPOJENÉ ORGANIZACE

### 2.1 KULTURNÍ CENTRUM LÍŠEŇ, P.O. (KCL)

Kulturní centrum Líšeň, p.o. je příspěvkovou organizací městské části Brno-Líšeň, která zajišťuje kulturní program a volnočasové aktivity pro obyvatele městské části s přihlédnutím k jejich individuálním potřebám. Je současnou a moderní kulturní organizací, přirozeným partnerem pro kulturní a společenské projekty v Líšni. Zajišťuje programy zaměřené na specifické skupiny obyvatelstva, mezi něž patří také senioři.

Kulturní centrum Líšeň bude projekt řídit a také koordinovat některé aktivity.

Vize Kulturního centra Líšeň na vytvoření seniorského centra počítá s pěti oblastmi aktivit vycházejících z určitého okruhu potřeb. Základem plánovaného programu jsou aktivity pro seniory, které v Kulturním centru už probíhají anebo probíhaly. Dále jsou do projektu zahrnuty akce, které se sice v programu KCL již vyskytují, ale doposud nebyly cíleně zaměřeny jen na seniory. Tento záměr počítá také s úplně novými aktivitami, speciálně připravenými pro návštěvníky seniorského věku.

Na začátku projektu počítáme s otevřením dvou anebo tří aktivit z každé oblasti. Ostatní aktivity jsou myšleny jako potenciál pro budoucí vývoj.

Všechny aktivity budou probíhat v prostorách Kulturního centra Líšeň, zejména v budově Kotlanka. Kulturní akce se budou konat v sálech Dělnáku. Projekt počítá také s aktivitami ve venkovních prostorách v Líšni nebo v jejím okolí.

#### Aktivity:

##### a) Tvořivé

Tvořivé aktivity jsou určeny lidem, kteří rádi vyrábějí vlastníma rukama. Cílem je nabídnout nové podněty, techniky a prostředí pro vývoj fantazie. Odměnou za pečlivost a trpělivost je potěšení z unikátního vlastnoručního výrobku.

#### Zahajovací aktivity

- výroba šperků a ozdob z hmoty FIMO. (Cyklus 10 lekcí. Frekvence jednou týdně, 2 hodiny.)
- výroba specifických ozdob k sezónním svátkům, např. zdobení kraslic, pletení pomlázek, koráلكové ozdoby na stromeček. (Jednorázové dílny)

#### Potenciální aktivity

- keramická dílna. (Cyklus 10 lekcí. Frekvence jednou týdně, 2 hodiny.)
- pletení (Cyklus 10 lekcí. Frekvence jednou týdně, 2 hodiny.)
- drátkování (Jednorázové dílny)
- pečení (Cyklus 10 setkání. Frekvence jednou týdně, 2 hodiny.)
- land art (Jednorázové dílny)

Požadované zázemí: výtvarná dílna a kuchyňka

##### b) Kondiční

Aktivity v této řadě přispívají k udržování dobré tělesné a duševní kondice.

#### Zahajovací aktivity

- kondiční cvičení (Cyklus 10 lekcí. Frekvence jednou týdně, 1 hodina.)
- jóga (Cyklus 10 lekcí. Frekvence jednou týdně, 1 hodina.)
- cvičení paměti (Cyklus 10 lekcí. Frekvence jednou týdně, 1 hodina.)

Potenciální aktivity

- tance v sedě
- cvičení na záda

Požadované zázemí: sály na cvičení, učebny

**c) Sdílení zkušeností a vzdělání**

Tyto aktivity cílí na lidi, pro které je důležité sdílení zkušeností a vědomostí. Zde najdou příležitost dozvědět se něco nového, anebo naopak, budou moci předat dál své vlastní znalosti.

Zahajovací aktivity

- vycházky cyklu Krok do přírody – tematické vycházky s odborníky na živou a neživou přírodu v okolí Líšně, prezentace (*Frekvence jednou měsíčně, 4 hodiny*)
- přednášky se zástupci policie – prevenční programy městské policie (*Frekvence jednou měsíčně, 2 hodiny*)

Potenciální aktivity

- senioři píší wikipedii
- filmová škola
- fotografie
- včelařství
- dobrovolnictví seniorů
- další kurzy – jazykové, počítačové, hra na hudební nástroje, zpěv aj.

Požadované zázemí: sál s klavírem a multimédií, počítačová místnost.

**d) Klubové**

Pro spoustu lidí nejenom seniorského věku je více než samotná aktivita důležité to, co je kolem ní – setkávání, komunikace, společné trávení času. Kulturní centrum nabídne klubovou kartu, která zajistí svým vlastníkům určité výhody – slevy na akcích a garantovaná místa v prvních řadách, teplé nápoje za zvýhodněné ceny apod.

Zahajovací aktivity

- stolní hry a turnaje (*Frekvence jednou týdně, 4 hodiny*)

Potenciální aktivity

- ping-pong
- příběhy míst

Požadované zázemí: klubovna Kotlanka

**e) Zábavné**

Někdy je potřeba odpočinout si, odpoutat se na chvíli od každodenního života a zažít něco příjemného a krásného. Proto připravíme nabídku kulturních akcí, vhodné pro seniory.

Zahajovací aktivity

- pravidelné koncerty cimbálové muziky (*Frekvence jednou měsíčně*)



- filmy pro seniory (*Jednorázové akce*)
- JAMU na zámku (*Frekvence jednou měsíčně*)

## 2.2 RODINNÉ CENTRUM PASTELKA, O.S.

Rodinné centrum Pastelka, o.s. je prorodinná organizace, která v Líšni působí již od roku 2003. Kromě aktivit, které se zaměřují převážně na rodiny s dětmi, od roku 2012 poskytuje i aktivity pro seniory v rámci programu KLAS (Klub Aktivních Seniorů). Přínosem Rodinného centra do projektu je možnost mezigeneračního propojení.

### Aktivity:

#### a) Kondiční - KLAS

Aktivity z tohoto programu přispívají k udržování dobré duševní kondice. Tato aktivita probíhá pod vedením vyškoleného pracovníka (kurz CRSP) pouze ve staré Líšni. Rádi bychom tuto aktivitu rozšířili o další turnus tentokrát ale v nové Líšni, v prostorách Kotlanky.

#### Zahajovací aktivity

- KLAS ve Farní kavárně (*1x za 14 dní 2 hodiny*)

#### Potenciální aktivity

- KLAS na Kotlance (*1x za 14 dní 2 hodiny*)

Požadované zázemí: klubovna Kotlanka

#### b) Mezigenerační

Z této mezigenerační oblasti chceme realizovat program „náhradní babička“. Za podpory města Brna bychom rádi využili know-how úspěšného projektu Trojlístek – sblížení 3 generací, který realizuje CRSP. Tato aktivita působí pozitivně v několika rovinách. Seniorům může vrátit pocit důležitosti a potřebnosti, generaci rodičů může pomoci při péči o děti a nejmladší generaci obohatí o častější kontakt s generací, kterou už provází životní moudrost.

Společné aktivity k tomuto programu by se konaly v prostorech Rodinného centra Pastelka, který je uzpůsoben pro malé děti.

#### Zahajovací aktivity

- společná setkání zájemců ze strany rodin, zájemců se strany seniorů (*2x do 30.6.2014*)
- nastavení spolupráce (podmínky, smlouvy apod.)

#### Potenciální aktivity

- dlouhodobé propojení jednotlivých rodin a seniorů
- společná setkávání rodin a seniorů v nich působících

Požadované zázemí: RC Pastelka

### 2.3 KLUB DŮCHODCŮ LÍŠEŇ, O.S.

Líšeňský klub důchodců byl založen v roce 2003. Dlouhodobě patří k nejlépe hodnoceným klubům v Brně. V roce 2013 obdržel mimořádné ocenění od celoměstské organizace seniorů, jako nejlépe fungující klub. Klub připravuje atraktivní volnočasový program, pořádá výlety, vzdělávací a rehabilitační kurzy. Pravidelně organizuje setkání seniorů na Radnici a v Dělnáku. Klub důchodců nemá žádné pevné zázemí.

Přínosem zapojení Klubu důchodců do projektu je velmi dobrá znalost cílové skupiny a taktéž již fungující členská základna (v roce 2015 je zapsáno 210 členů)

#### Aktivity:

##### a) Sdílení zkušeností a vzdělání

Tyto aktivity cílí na lidi, pro které je důležité sdílení zkušeností a vědomostí. Zde najdou příležitost dozvědět se něco nového, anebo naopak, budou moci předat dál své vlastní znalosti.

#### Dlouhodobě udržitelné aktivity

- vycházky (1x za týden)
- přednášky (1x za měsíc)

Požadované zázemí: klubovna Kotlanka

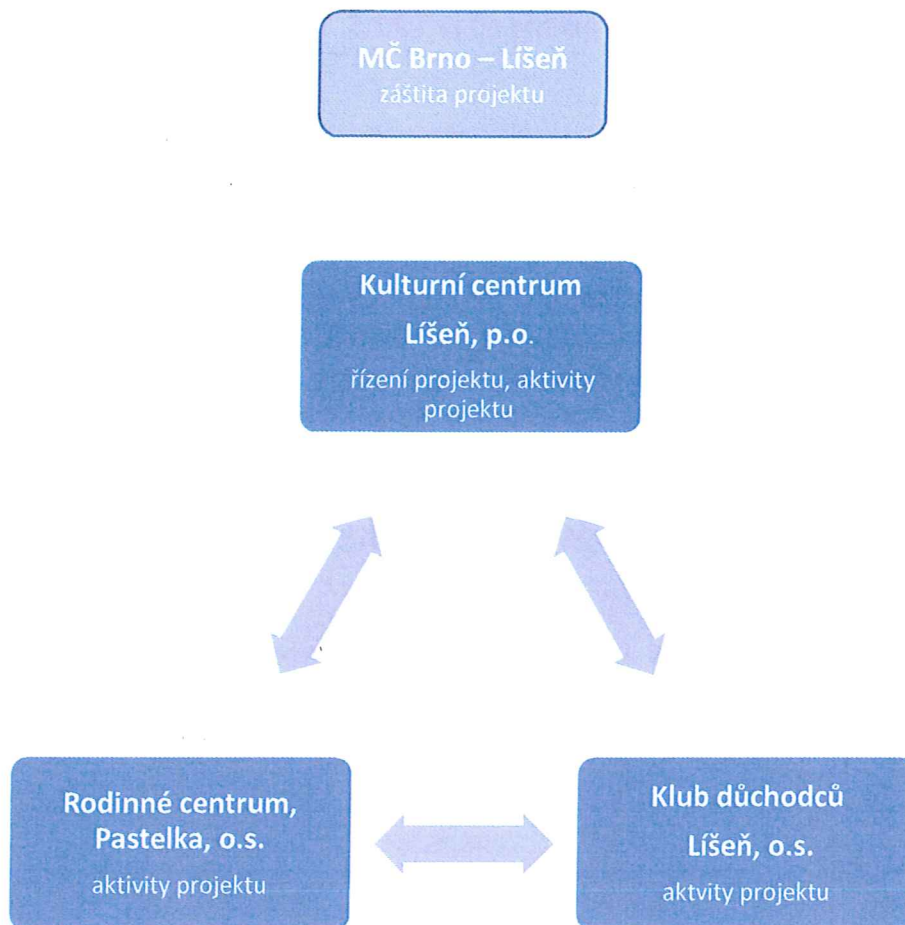
##### a) Zábavné

Senioři se velmi rádi potkávají „jen tak“, rádi společně vzpomínají, slaví jubilea a občas i tančí.

#### Dlouhodobě udržitelné aktivity

- Taneční zábava (2x za měsíc)
- Volná zábava (1x za měsíc)

Požadované zázemí: klubovna Kotlanka, sál na radnici, sál na Dělnáku

**3. STRUKTURA ZAPOJENÍ ORGANIZACÍ DO PROJEKTU****4. OSLOVENÍ A KOMUNIKACE**

Pro účely tohoto projektu a další komunikace se seniory vznikne speciální grafika. Bude vycházet ze stávajícího grafického stylu Kulturního centra, ale bude barevně odlišená tak, aby byla na první pohled rozpoznatelná a jasně čitelná pro klienty. Počítáme s vytvořením speciálního měsíčního plakátu a letáku, který bude obsahovat souhrnnou informaci o všech akcích pro seniory.

Pro oslovení potenciálních klientů budeme používat některé ze svých stávajících informačních kanálů – články v Líšeňských novinách, plakáty a letáky v prostorách Kulturního centra Líšeň, RC Pastelka a líšeňské radnice. Použijeme také prostředky elektronické komunikace – FB a web každé zúčastněné organizace. Dále se zaměříme na komunikaci s místní farností, kde se pohybuje silná seniorská klientela.

**5. ČASOVÝ HARMONOGRAM**

První etapa tohoto projektu proběhne v první polovině roku 2015. Na základě získaných zkušeností a vyhodnocení první etapy, nastavíme rozšířený program od září 2015.

**Harmonogram první etapy (únor – srpen 2015):**

- do 28. 2. 2015 – naplánování aktivit, stanovení programu a podpis smluv s lektory a účinkujícími.
- do 31. 3. 2015 – vznik a příprava grafiky, popularizace projektu
- od 1. 4. 2015 do 30. 6. 2015 – zahájení aktivit dle projektu.

červenec – srpen 2015 – vyhodnocení předchozích zkušeností, návrh vylepšení a příprava podzimního programu.

Zahájení druhé etapy projektu odhadujeme od září 2015.

## 6. FINANČNÍ PLÁN

První etapu projektu chceme pojmout jako pilotní část. Aktivity, které v současnosti již fungují, nebudou vyžadovat další finanční prostředky. Pouze na rozjezd nových aktivit, jako třeba Náhradní babička, bychom rádi získali i nové finance.

Od druhé etapy bychom chtěli nastavit jasné financování celého projektu. Aktivity, které budeme seniorů nabízet, nebudou zcela zadarmo, ale rádi bychom drželi vstupné a kurzovné na takové výši, aby to pro žádného seniora nebyla zátěž. Rozdíl mezi skutečnými náklady a vybraným vstupným bychom rádi pokryly z více zdrojů.

Velká část aktivit bude probíhat v prostorách Kulturního centra Líšeň, které je příspěvkovou organizací MČ Brno – Líšeň. Z tohoto důvodu nebude nutné vynakládat prostředky na úhradu nájemného, které je vždy nemalou položkou. Budeme také žádat o dotace (na lektorné, odborné služby a materiál) ÚMČ Brno – Líšeň, MMB a JMK. Projekt tak bude financován z více zdrojů.

## 7. ZÁVĚR

Projekt Aktivní senior v Líšni je v současné době a v daném místě velmi aktuální a jeho velký potenciál vidíme i do budoucna. Jeho reálnost, udržitelnost a efektivnost vidíme ve spolupráci více organizací, vícezdrojovém financování a také v podpoře vedení MČ Brno - Líšeň.

## KONTAKTY

Margarita Rumenova  
Kulturní centrum Líšeň, p.o  
Kotlanova 7  
628 00 Brno-Líšeň

M: +420 731 564 418  
E: [rumenova@kclisen.cz](mailto:rumenova@kclisen.cz)

Alena Stejskalová  
Rodinné centrum Pastelka, o.s.  
nám. Karla IV. 4/4  
628 00 Brno - Líšeň

M: +420 731 624 485  
E: [alena@pastelka.net](mailto:alena@pastelka.net)

Blanka Tuscherová  
Klub důchodců Líšeň, o.s.

M: +420 733 384 874