

Rada městské části Brno-Líšeň
Zpracovatel: Organizační odbor
č. odboru: 2400

Č.j. VII./17/2400/4

VII. /17. zasedání Zastupitelstva městské části Brno-Líšeň
konané dne: 30. 06. 2016

Název:

Koncepce rodinné politiky městské části Brno-Líšeň pro období 2016 – 2020

Obsah:

- 1 Důvodová zpráva
- 2 Koncepce rodinné politiky Brna-Líšeň pro období 2016 – 2020
- 3 Akční plán rodinné politiky Brna-Líšeň pro období 2016
- 4 Vyjádření MMB a JmK

Návrh usnesení:

Zastupitelstvo městské části Brno-Líšeň

Schvaluje dokumenty

- „Koncepce rodinné politiky Brna-Líšeň pro období 2016 – 2020“
- „Akční plán rodinné politiky Brna-Líšeň pro období 2016“

Stanoviska dotčených orgánů:

Rada MČ Brno-Líšeň projednala předmětný materiál na své 39. schůzi dne 29. 06. 2016, usnesení bude prezentováno ústně.

Komise sociální, zdravotní a rodinné politiky (KSZRP) projednala předmětné materiály na své schůzi dne 17. 5. 2016 a doporučila jejich schválení.

garance správnosti, zákonnosti materiálu					
Podpisy dotčených odborů					
útvartajemníka	sociální	organizační	rozpočtu a financí	majetkoprávní	stavební
		Mgr. Bc. Alexandra Černá			

Zpracoval:
Organizační odbor
Mgr. Bc. Alexandra Černá

Předkládá:
za RMČ uvolněný funkcionář:
Místostarostka: Mgr. Ing. Eliška Vondráčková

Název:

Koncepce rodinné politiky městské části Brno-Líšeň pro období 2016 – 2020

Důvodová zpráva

Rodinná politika zahrnuje širokou paletu různých opatření zaměřených na optimální fungování rodiny v dané době a na konkrétním místě. Z důvodů této pestrosti a širokého záběru bývá těžce uchopitelná. Navíc je pohled na rodinnou politiku ovlivněn také tím, jak je definována rodina a jaký je jí přiřkládán význam ve společnosti i v životě jednotlivce v daném čase a dané kultuře. Ovlivňuje ji tedy stav společnosti, socio-kulturní kontext, hodnoty, postoje a představy konkrétních lidí. V nejužším pojetí splývá s politikou sociální a omezuje se pouze na poskytování sociálních dávek, v nejširším, průřezovém pojetí zasahuje a ovlivňuje všechny ostatní oblasti veřejné politiky. Pokud má rodinná politika skutečně fungovat a přinášet viditelné a konkrétní výsledky, musí tvořit samostatný systém, který se liší od sociální politiky a který tvoří vzájemně se doplňující finanční a nefinanční, státní (obecní) a soukromé, legislativní a lokální opatření.

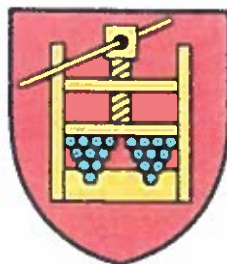
Na národní úrovni byla koncepce rodinné politiky schválena již v roce 2004, na nižších úrovních byla postupně zpracovávána. V JmK je v současné době přijata platná koncepce na období 2015-2019, MMB připravuje novou koncepci, protože současná pochází z roku 2008 a již vyžaduje přepracování. Na úrovni samostatných obcí je zpracování kvalitní koncepce rodinné politiky stále častěji vnímáno jako samozřejmost, na úrovni MČ nejsou přijaté koncepce běžné. Přitom ale znalost o potřebách rodin je mnohem konkrétnější přímo v místě, kde tyto rodiny žijí a pro rozvoj obce resp. městské části je koncepční přístup k jednotlivým opatřením ovlivňujícím život rodin důležitý z důvodu nutnosti udržet dlouhodobou podporu rodinám v různých fázích vývoje, ale i z důvodu efektivního využívání veřejných prostředků.

Cílem rodinné politiky v městské části Brno-Líšeň je zlepšovat životní podmínky rodin v Brně-Lišni a činit vhodná opatření tak, aby byla posilována role rodiny ve společnosti a vytvářet podmínky pro svobodné, autonomní rozhodování při uskutečňování životních plánů jednotlivých rodin.

Materiály koncepce rodinné politiky městské části Brno-Líšeň pro období 2016 – 2020 obsahují připomínky Klubu seniorů Líšeň z. s. , Rodinného centra Pastelka, z. s., KCL, p. o. a JmK.



**KONCEPCE RODINNÉ POLITIKY
MĚSTSKÉ ČÁSTI BRNO-LÍŠEŇ
NA OBDOBÍ 2016 - 2020**



KONCEPCE RODINNÉ POLITIKY BRNA-LÍŠEŇ

NA OBDOBÍ 2016-2020

Obsah

1. Úvod	2
2. Cíle rodinné politiky v městské části Brno-Líšeň	2
3. Aktéři rodinné politiky.....	3
4. Cílové skupiny a jejich potřeby.....	4
Rodiny s dětmi předškolního věku	4
Rodiny s dětmi školního věku.....	5
Rodiny s dospívajícími dětmi	6
Rodiny seniorů/prarodičů	6
5. Priority a opatření	7
Priorita 1. Podpora vytváření vhodných životních podmínek pro fungování rodin a spoluvytváření prostředí příznivého rodině.....	7
Priorita 2. Slučitelnost rodiny a zaměstnání.....	7
Priorita 3. Podpora služeb pro rodiny	8
Priorita 4. Osvětově informační činnost.....	8
Priorita 5. Institucionální zabezpečení rodinné politiky	8
Příloha 1: Závěry dotazníkových šetření	9
Spokojenost líšeňských rodin s vybranými aspekty života v městské části Brno - Líšeň.....	9
Spokojenost líšeňských seniorů s vybranými aspekty života v městské části Brno - Líšeň	10

1. Úvod

Důvodem pro realizaci rodinné politiky je přesvědčení, že péče o děti a jejich výchova, stejně jako spokojené stáří, není jen soukromou záležitostí, ale i významným prvkem úspěšného rozvoje společnosti. Rodina je v moderních společnostech chápána jako základní reprodukční jednotka, která však v důsledku širší společenské proměny prochází v současnosti výraznými, navzájem propojenými změnami. Můžeme pozorovat jednak větší nestabilitu rodiny oproti minulosti, výraznou změnu rolí muže a ženy v rodině, snižující se počet dětí v rodinách i jejich měnící se postavení v rámci rodin.

Pro potřeby Koncepce rodinné politiky definujeme rodinu jako společenství muže a ženy (přítom může jeden z rodičovského páru chybět), kde vyrůstají děti nebo rodiny seniorů/prarodičů (osoby nad 60 let).

Rodinná politika zahrnuje širokou paletu různých opatření zaměřených na optimální fungování rodiny v dané době a na konkrétním místě. Z důvodů této pestrosti a širokého záběru bývá těžce uchopitelná. Navíc je pohled na rodinnou politiku ovlivněn také tím, jak je definována rodina a jaký je jí přikládán význam ve společnosti i v životě jednotlivce v daném čase a dané kultuře. Ovlivňuje ji tedy stav společnosti, socio-kulturní kontext, hodnoty, postoje a představy konkrétních lidí. V nejužším pojetí splyvá s politikou sociální a omezuje se pouze na poskytování sociálních dávek, v nejširším, průřezovém pojetí zasahuje a ovlivňuje všechny ostatní oblasti veřejné politiky. Pokud má rodinná politika skutečně fungovat a přinášet viditelné a konkrétní výsledky, musí tvořit samostatný systém, který se liší od sociální politiky a který tvoří vzájemně se doplňující finanční a nefinanční, státní (obecní) a soukromé, legislativní a lokální opatření.

Abychom dokázali v rámci městské části podpořit jednotlivé funkce rodiny bez upřednostňování některé z nich, abychom pomáhali rodinám při řešení následků některých životních situací, posilovali postavení rodin a vytvářeli všeobecně příznivé prorodinné klima, je třeba stanovit:

- jasné priority rodinné politiky na úrovni městské části,
- oblastí, kterými se má rodinná politika na úrovni městské části v daných prioritách zabývat a
- konkrétní aktivity, které se těchto oblastí týkají

Na národní úrovni byla koncepce rodinné politiky schválena již v roce 2004, na nižších úrovních byla postupně zpracovávána. V Jmk je v současné době přijata platná koncepce na období 2015-2019, MmB připravuje novou koncepci, protože současná pochází z roku 2008 a již vyžaduje přepracování. Na úrovni samostatných obcí je zpracování kvalitní koncepce rodinné politiky stále častěji vnímáno jako samozřejmost, na úrovni MČ nejsou přijaté koncepce běžné. Přitom ale znalost o potřebách rodin je mnohem konkrétnější přímo v místě, kde tyto rodiny žijí a pro rozvoj obce resp. městské části je koncepční přístup k jednotlivým opatřením ovlivňujícím život rodin důležitý z důvodu nutnosti udržet dlouhodobou podporu rodinám v různých fázích vývoje, ale i z důvodu efektivního využívání veřejných prostředků.

2. Cíle rodinné politiky v městské části Brno-Líšeň

Hlavním cílem je zlepšovat životní podmínky rodin v Brně-Lišni a činit vhodná opatření tak, aby byla posilována role rodiny ve společnosti a vytvářet podmínky pro svobodné, autonomní rozhodování při uskutečňování životních plánů jednotlivých rodin.

Specifické cíle:

1. Umožnit sladování rodinného a pracovního života.
2. Nabídnout kvalitní a dostatečně širokou nabídku volnočasových aktivit pro jednotlivé členy rodiny i rodiny jako celku.
3. Podporovat svobodné volby rodiny týkající se velikosti rodiny, míry profesního zapojení rodičů, způsobu péče o děti a další závislé členy rodiny.
4. Předcházet krizovým situacím v životě fungující rodiny.
5. Zajistit bezpečný veřejný prostor.

3. Aktéři rodinné politiky

Pro úspěšnou tvorbu a realizaci rodinné politiky je žádoucí zapojit co nejvíce aktérů a podporovat jejich vzájemnou spolupráci.

Úřad městské části Brno – Líšeň, Magistrát města Brna, Krajský úřad Jihomoravského kraje jsou schopny na základě podnětů a pomocí konkrétních opatření vytvářet na regionální úrovni prostředí přátelské rodině. Jejich úloha je iniciační, realizační, propagační a informativní.

Nestátní neziskové organizace mohou na místní úrovni realizovat mnoho prarodinných opatření (např. v oblasti sportovní a kulturně společenské). Jsou partnery obce a jejich funkce je v některých oblastech nezastupitelná.

Zaměstnavatelé by měli zohledňovat rodinný život svých zaměstnanců, vytvářet podmínky pro sladování pracovního a rodinného života a zaměřit své sociální programy a systémy benefitů na zaměstnance s rodinnými závazky. Zaměstnavatelé také mohou sponzorovat jednotlivé prarodinné aktivity.

Rodiny mohou své podněty týkající se jejich potřeb a návrhy možných prarodinných opatření sdělovat různými formami obci. Impulzy „zdola“, jsou pro úspěšnou místní rodinnou politiku nepostradatelné.

Školská zařízení a jiné vzdělávací instituce mohou podporovat výchovné funkce rodiny, pomoci vyhledávat rodiny s problémy, provádět výchovu k rodičovství, předávat rodinné hodnoty mladým generacím apod.

Kulturní centrum Líšeň – příspěvková organizace městské části, která může svou nabídkou programů podpořit prarodinné klima v Líšni.

Další veřejné či soukromé subjekty, které se zabývají záležitostmi týkajícími se života rodin, dětí a seniorů např. odborníci z akademické, vědecké a výzkumné sféry (sociologové, demografové, ekonomové apod.).

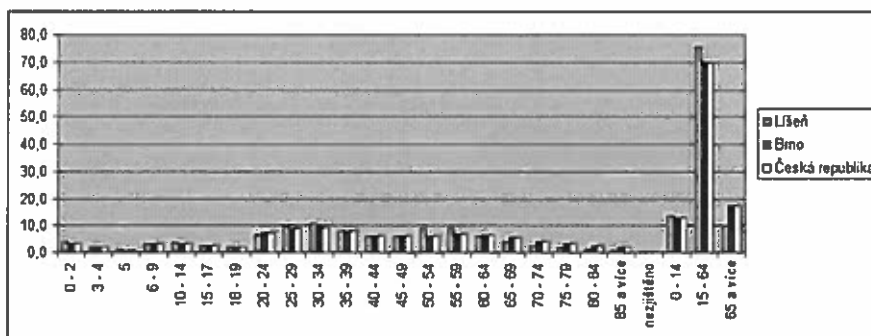
Media se podílí na propagaci rodinné politiky a informují o prarodinných tématech. Mají velkou sílu podporovat rodinnou politiku, ale i potenciál dezinformovat.

4. Cílové skupiny a jejich potřeby

Cílové skupiny tvoří rodiny s dětmi předškolního věku, školního věku, s dospívajícími dětmi a rodiny seniorů/prarodičů.

Graf č. 1 Složení líšeňského obyvatelstva dle věku ve srovnání s ČR

zdroj: ČSÚ, rok 2011



Rodiny s dětmi předškolního věku¹

SILNÉ STRÁNKY	SLABÉ STRÁNKY
<p>Líšeň je vnímána jako místo, kde se dobře žije rodinám s dětmi předškolního věku</p> <ul style="list-style-type: none"> • spokojenost s celkovou podobou životního prostředí • vysoká návštěvnost komunitních akcí • blízkost Mariánského údolí • dobře hodnocená nabídka MŠ a jiných předškolních zařízení (pro děti 3-6let) • rozšířenost a obliba líšeňských novin • dobrá dostupnost obchodů s potravinami a zdravotnickými službami • existence 2 Family pointů 	<ul style="list-style-type: none"> • nedostatek dětských hřišť ve staré Líšni • malý počet přebalovacích a kojících míst • malý počet a kvalita veřejných míst pro venkovní posezení • vnímání nezájmu občanů o veřejné dění

¹ Vychází z dotazníkového šetření, které probíhalo v Brně – Líšni v únoru 2014 v rámci projektu Práce a rodina v Brně – Líšni (RC Pastelka 2012-2014, závěr dotazníkového šetření je uveden v příloze 1), ze Zprávy o rodině v Jihomoravském kraji, vyd. Společně, o.p.s. Brno 2014 a z dlouhodobé znalosti místního prostředí.

<p>PŘÍLEŽITOSTI</p> <ul style="list-style-type: none"> • zlepšit čistotu veřejného prostoru • zlepšit zimní vyžití pro děti • zvýšit návštěvnost kulturních akcí na Dělnáku • zvýšit návštěvnost na veřejných debatách • širší nabídka předškolních zařízení pro děti mladší 3 let • zlepšit využití Mariánského údolí pro různé akce • rozvoj alternativních forem péče o děti • možnost využití a rozšíření nabídek tzv. startovacích bytů, popř. sociálních bytů 	<p>HROZBY</p> <ul style="list-style-type: none"> • s nově vznikající rodinou kumulace problémů/ekonomických, bytových i vztahových • problém harmonizace pracovních povinností s péčí o domácnost • stoupající náklady na bydlení, výbavu pro děti, úhradu MŠ a zájmové kroužky • tendence snižujících se příjmů rodiny se zvyšujícím se počtem dětí • vandalismus • drobná kriminalita
--	--

Rodiny s dětmi školního věku²

<p>SILNÉ STRÁNKY</p> <p>Líšeň je vnímána jako místo, kde se dobře žije rodinám s dětmi školního věku</p> <ul style="list-style-type: none"> • spokojenost s nabídkou sportovních, hudebně-dramatických a tvořivých kurzů • vysoká návštěvnost tradičních komunitních akcí (hody, ostatky, živý betlém, setkání s Mikulášem atd.) • velká dostupnost obchodů s potravinami a zdravotnickými službami • blízkost Mariánského údolí • rozšířenost a obliba líšeňských novin • vysoký podíl organizací realizujících volnočasové aktivity • spokojenost s celkovou podobou životního prostředí 	<p>SLABÉ STRÁNKY</p> <ul style="list-style-type: none"> • malé množství a kvalita venkovních prostor pro školní děti • nedostatečná nabídka jazykových a jiných vzdělávacích kurzů • malá návštěvnost místních kulturních akcí (koncerty, divadelní představení) • nedostatečná čistota venkovních prostor • vnímání nezájmu občanů o veřejné dění (debaty)
<p>PŘÍLEŽITOSTI</p> <ul style="list-style-type: none"> • zlepšit zimní vyžití (krytá hala, kluziště) • zvýšit návštěvnost kulturních akcí na Dělnáku • zachovat zelená prostranství a zlepšit jejich úpravu • umístit bankomaty ve staré Líšni • osvětlit přechody pro chodce • navýšit místa ve školních družinách 	<p>HROZBY</p> <ul style="list-style-type: none"> • kriminalita (sídliště) • vnímání vandalismu v místě bydliště • riziko šikany ve školách • zranitelnost rodiny s dětmi v pubertě – konfliktní situace v rodinách • počátky závislosti – alkohol, drogy...

² Vychází z dotazníkového šetření, které probíhalo v Brně – Líšni v únoru 2014 v rámci projektu Práce a rodina v Brně – Líšni (RC Pastelka 2012-2014, závěr dotazníkového šetření je uveden v příloze 1), ze Zprávy o rodině v Jihomoravském kraji, vyd. Společně, o.p.s. Brno 2014 a z dlouhodobé znalosti místního prostředí

Rodiny s dospívajícími dětmi³

<p>SILNÉ STRÁNKY</p> <ul style="list-style-type: none"> líšeňské organizace nabízející program pro dospívající (kulturní, společenské, sportovní) 	<p>SLABÉ STRÁNKY</p> <ul style="list-style-type: none"> vysoká míra nezaměstnanosti absolventů škol obtížná finanční situace bydlení pro mladé trávení volného času (nejčastěji u počítače)
<p>PŘÍLEŽITOSTI</p> <ul style="list-style-type: none"> zvýšit množství programů pro společné trávení volného času dospívajících podpořit přípravu mladých pro vstup na trh práce využít možnosti tzv. startovacích bytů zvýšit množství programů pro společné trávení volného času rodin s dospívajícími upravit veřejný prostor pro dospívající zapojení dospívajících do úpravy veřejného prostoru 	<p>HROZBY</p> <ul style="list-style-type: none"> vlivem nedostatečné komunikace v rodině, hrozba závislosti na návykových látkách, špatné uplatnění na trhu práce, obezita či poruchy příjmu potravy finanční rizika spojená se skutečností, že rodiny s dospívajícími mají ze všech rodin nejvyšší finanční výdaje

Rodiny seniorů/prarodičů⁴

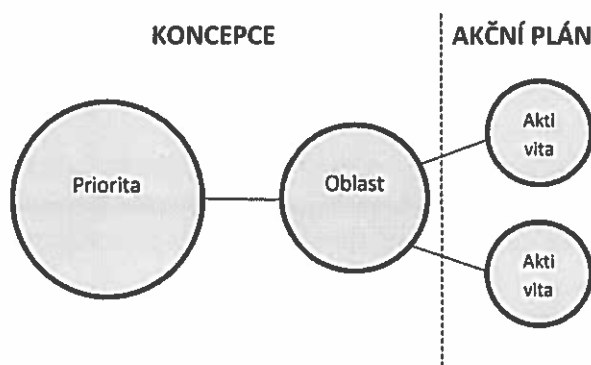
<p>SILNÉ STRÁNKY</p> <p>Líšeň je vnímána jako místo, kde se dobře žije rodinám seniorů/prarodičů</p> <ul style="list-style-type: none"> vysoká návštěvnost tradičních komunitních akcí (hody, ostatky) rozšířenost a obliba líšeňských novin vysoká možnost zaměstnání nad 60 let dobré sousedské vztahy široká nabídka aktivit a služeb dostupnost a kvalita restaurací 	<p>SLABÉ STRÁNKY</p> <ul style="list-style-type: none"> finančně i místně nedostupné sociální služby malá čistota venkovních prostor nedostatek venkovních míst k posezení vnímání nezájmu občanů o veřejné dění (debaty) kvalita nástěnek, letáků a informačních plakátů
<p>PŘÍLEŽITOSTI</p> <ul style="list-style-type: none"> podpořit seniory v jejich společenské angažovanosti podpořit možnosti mezigeneračního přenosu hodnot zvýšit množství a kvalitu parků 	<p>HROZBY</p> <ul style="list-style-type: none"> rozpad rodinných a partnerských vztahů nedostatečné možnosti řešení situací rodin se specifickými potřebami vandalismus

³ Vychází ze Zprávy o rodině v Jihomoravském kraji, vyd. Společně, o.p.s. Brno 2014 a z dlouhodobé znalosti místního prostředí

⁴ Vychází z dotazníkového šetření, které probíhalo v Brně – Líšni listopadu 2015 (závěr dotazníkového šetření je uveden v příloze I), Zpráva o rodině v Jihomoravském kraji, vyd. Společně, o.p.s. Brno 2014 a z dlouhodobé znalosti místního prostředí

5. Priority a opatření

Koncepce rodinné politiky pro Brno-Líšeň je v návrhové části rozpracována do dvoustupňové struktury, skládající se z priorit (celkem pět okruhů, které jsou v rámci MČ pro život rodin s dětmi a seniory považovány za významné) a oblastí (vytvořených v rámci těchto priorit, zahrnující konkrétní aktivity uvedené v Akčním plánu na jednotlivé roky) - viz také kapitola 1 Úvod. Ke koncepci je každoročně schvalován Akční plán, jehož součástí je popis aktivit včetně indikátorů a plánovaného rozpočtu.



Priorita 1. Podpora vytváření vhodných životních podmínek pro fungování rodin a spoluvytváření prostředí příznivého rodině

Fungující rodiny jsou významným prvkem úspěšného rozvoje společnosti. Vhodné životní podmínky pro jejich existenci jsou nezbytné pro zachování všech jejich základních sociálních funkcí. Bez vhodných podmínek se z funkční rodiny velmi rychle může stát rodina nefunkční s existenčními problémy. Je tedy vhodné podpořit soudržnost rodin v každé její životní fázi, zachovat jejich autonomii a přitom mít na zřeteli také zájmy jednotlivých členů rodiny. Spolu s tím, jak se mění postavení muže, ženy a dětí v rodině, vznikají i nové potřeby a nároky těchto jednotlivých členů.

Oblast:

- 1.1 Městský prostor
- 1.2 Bydlení

Priorita 2. Slučitelnost rodiny a zaměstnání

Podpora harmonizace rodinného a profesního života je z pohledu rodinné politiky jedním z klíčových témat. V této oblasti je přiznáno právo rodičů zvolit si možnost souběžného rozvoje v oblasti soukromé i pracovní sféry. Z mnoha sociologických výzkumů zabývajících se touto problematikou zároveň vyplývá, že i navzdory některým dílčím změnám, je systémová podpora sladování práce a péče o rodinu v českém kontextu prozatím nedostatečná. Projevuje se to především v přetrvávajícím tradičním rozložení rolí mezi mužem a ženou v rodině, kdy matka přebírá v neprospěch svého profesního rozvoje většinu povinností v domácnosti a v péči o děti a muž naopak zůstává hlavním živitelem rodiny i za cenu menšího zapojení do výchovy dětí a omezení času stráveného s rodinou.

Schopnost sladit pracovní a rodinné potřeby je ve velké míře dána přístupem a možnostmi zaměstnavatelů. Cílem této priority je pomoci rodičům v návratu zpět do zaměstnání za souběžné péče o děti nebo v udržení si zaměstnání za současné péče o seniory.

Oblast:

- 2.1 Institucionální i neinstitutcionální péče o děti
- 2.2 Péče o seniora
- 2.3 Prorodinná opatření v orgánech a organizacích MČ Brno-Líšeň

Priorita 3. Podpora služeb pro rodiny

Na podpoře služeb pro rodiny je zřetelná komplexnost rodinné politiky. Zahrnuje širokou škálu aktivit, které v současné době nepodléhají zákonu o sociálních službách ani jiné zákonné normě. Jedná se především o takové služby, které doplňují a posilují základní běžně poskytovanou rodinnou péči. Důvodem k rozvoji těchto služeb je přesvědčení, že fungující rodina není samozřejmostí a hranice mezi funkční a disfunkční rodinou je velmi tenká. Dobrá situace v rodině se může vlivem vnějších i vnitřních podmínek velmi rychle změnit. Přitom je vždy efektivnější, finančně méně náročné rodinu posilovat a podporovat preventivně.

Současně je třeba si uvědomit, že specifikum služeb pro rodiny – jejich inovativnost, představuje někdy určitou bariéru pro uživatele těchto služeb a z toho důvodu nemusí být takové služby pro uživatele čitelné, mohou potřebovat delší čas k tomu, aby je uživatelé přijali a jejich význam docenili.

Oblast:

- 3.1 Rodinné vztahy, partnerské a rodičovské kompetence
- 3.2 Zdravý životní styl
- 3.3 Mezigenerační vztahy

Priorita 4. Osvětově informační činnost

Prorodinná opatření jsou stále vnímána pouze jako opatření v rámci jiných oblastí – např. bytové politiky, školství, kultury, sportu atd. Cílem této priority je zvyšovat komplexní informovanost o všech cílených prorodinných opatřeních v obci a podporovat spolupráci všech aktérů rodinné politiky za účelem vytváření pro-rodinného klimatu v Brně-Lišni.

Oblast:

- 4.1 Informovanost a propagace témat rodinné politiky
- 4.2 Elektronická komunikační média ve vztahu k rodinné problematice

Priorita 5. Institucionální zabezpečení rodinné politiky

Institucionální zabezpečení rodinné politiky je již samozřejmostí na úrovni Jihomoravského kraje, Statutárního města Brna i v řadě menších měst. Pro dlouhodobé, efektivní a koncepční naplňování všech priorit rodinné politiky v Líšni je nutné institucionální zabezpečení rodinné politiky na úrovni místní samosprávy, které bude metodicky zakotvené a vedené v rámci Statutárního města Brna a začleněné do struktury Úřadu městské části Brno-Líšeň.

Oblast:

- 5.1 Pro-rodinná opatření realizovaná v rámci Úřadu městské části Brno-Líšeň
- 5.2 Spolupráce organizací v oblasti rodinné politiky

Příloha 1: Závěry dotazníkových šetření

Spokojenost líšeňských rodin s vybranými aspekty života v městské části Brno - Líšeň

Líšeň je v obecném pojetí jednoznačně hodnocena jako městská čtvrť, kde se dobře žije rodinám s dětmi.

- Tento fakt neznámá, že respondenti zároveň nevyjadřují nespokojenost s jednotlivými dílčími aspekty života v Líšni.
- Obyvatelé staré Líšně jsou obecně mírně nespokojenější a kritičtější než respondenti ze dvou zbylých líšeňských částí. Nejspokojenější se naopak jeví být obyvatelé nové líšeňské zástavby. Tento fakt může souviset také se starousedlictvím/novousedlictvím, protože respondenti ze staré Líšně zde žijí nejdelší dobu a obyvatelé nové zástavby nejkratší. Nově přistěhovalí si mohli Líšeň cíleně vybrat jako místo, které uznali za vhodné k životu (s rodinou) a mají také možnost více srovnávat život tady a jinde.
- Z dalších aktivit nabízených v Líšni (nejen) pro rodiny navštěvují dotázané rodiny nejčastěji veřejné komunitní akce (hody, dětský den, masopust), častěji je navštěvují respondenti ze staré Líšně. Nízkou frekvenci návštěvnosti naopak vykazují koncerty, lépe jsou na tom divadelní představení, i když i v jejich případě je návštěvnost spíše nízká.
- Občanskou vybavenost Líšně v podobě spokojenosti s obchody a službami hodnotí respondenti spíše kladně. V porovnání spokojenosti podle místa bydliště respondenta v jedné ze tří líšeňských částí mírně převažuje nespokojenost s jinými obchody (ne potravinami) a ostatními službami (kadeřnice, čistírna, krejčovství atp.) u respondentů ze staré Líšně.
- Více jak polovina dotázaných si nepřeje mít v Líšni či v jejím bezprostředním okolí větší nákupní centrum.
- Spíše nespokojeni jsou respondenti s dostupností a kvalitou vybraných míst a zařízení v Líšni využívaných rodinou (konkrétně se jednalo o hřiště pro malé děti, prostory pro velké děti a mládež, místa pro přebalování a kojení dětí, restaurace a kavárny/cukrárny s dětskými koutky, parky/upravená prostranství přírodního charakteru). Spíše kladně jsou hodnocena pouze hřiště pro malé děti, a to výrazněji obyvateli sídliště a nové zástavby. Nejvíce kritičtí jsou respondenti k dostupnosti a kvalitě prostor pro velké děti/mládež a také k parkům/upraveným volným prostranstvím přírodního charakteru.
- Spokojenost s celkovou podobou životního prostředí v Líšni vyjádřenou na základě hodnocení vybraných skutečností (čistota veřejného prostoru, klid a bezpečnost ve veřejném prostoru, bezpečné komunikace, venkovní veřejná místa k posezení, bezbariérové spoje MHD) u respondentů převažuje nad nespokojeností. Nespokojeni jsou dotazovaní pouze s venkovními veřejnými místy k posezení. V případě čistoty veřejného prostoru sice převažuje spokojenost, nicméně podíl nespokojených respondentů je o něco vyšší než u ostatních položek. Čistota okolí bydliště byla také velmi často negativně hodnocena v otevřené otázce na konci dotazníku.

- Respondenti informace o životě v Líšni nejčastěji čerpají z Líšeňských novin. Necelá polovina respondentů využívá i veřejné nástěnky a vývěsky a oficiální webové stránky Líšně. Nejméně jsou využívány neoficiální stránky čtvrti www.vlisni.cz. Hodnocení všech nabídnutých líšeňských médií je spíše kladné. Relativně nejhůř jsou hodnoceny veřejné nástěnky, vývěsky a plakátky.
- S vybranými negativními jevy, které se mohou vyskytovat v místě bydliště, se respondenti nejméně setkávají se špatnými sousedskými vztahy, nejvíce naopak s vandalismem a nezájmem občanů o veřejné dění. Zhruba polovina respondentů se také často nebo občas setkává s drobnou kriminalitou. Ve všech zmíněných položkách vyjádřili nejmenší nespokojenost obyvatelé nové líšeňské zástavby. Naopak drobnou kriminalitu a nezájem občanů o veřejné dění vnímají nejvíce respondenti žijící na sídlišti.
- Okolo 30 % dotázaných by uvítalo, pokud by v Líšni byly zřízeny státní jesle. Většinou se jedná o mladší rodiče, u kterých se zároveň předpokládá, že se jich tato problematika týká nebo týkat může.
- S dostupností mateřských škol v Líšni je/byla spokojená zhruba polovina respondentů, resp. polovině z nich se podařilo své dítě do některé z líšeňských školek umístit. Respondenti považují pestrost nabídky líšeňských školek za velmi dobrou.
- V oblasti volnočasových aktivit pro děti hodnotí respondenti nejhůře úroveň jazykově vzdělávacích a dalších vzdělávacích (např. přírodovědných) kurzů. Nejvíce navštěvovány a zároveň nejlépe hodnoceny jsou naopak sportovní a hudebně-dramatické aktivity pro děti. Velmi dobře jsou hodnoceny i tvořivě-rukodělné kurzy pro děti v Líšni.

Spokojenost líšeňských seniorů s vybranými aspekty života v městské části Brno -

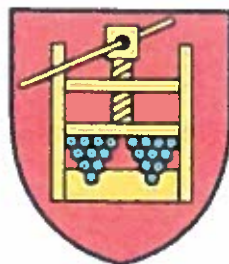
Líšeň

- Senioři, podobně jako rodiny s dětmi, považují Líšeň za městskou čtvrť, kde se jim dobře žije. Úplnou spokojenost se životem zde vyjádřilo okolo 20 % respondentů a částečnou spokojenost téměř 70 %.
- Činnosti, za kterými vycházejí dotázaní senioři nejčastěji z domu, patří především menší nákupy, návštěvy blízkých a návštěvy u lékaře.
- Velmi oblíbenou aktivitou zkoumaných seniorů jsou vycházky do přírody nebo trávení času na zahradě či chatě. V prvním případě jde o aktivitu finančně nenáročnou, ve druhém provozovanou v domácím prostředí.
- Kromě zmíněných vycházek do přírody upřednostňují tito senioři spíše fyzicky méně náročnější aktivity, jako jsou návštěvy kulturních akcí, relaxační aktivity, setkávání s ostatními seniory. Aktivity fyzicky náročnější nebo vyžadující nutnost zvládnout nové dovednosti – jako sportovní a vzdělávací aktivity nebo tanec – jsou vyhledávané podstatně méně.
- Při srovnání akcí realizovaných v Líšni jako jsou divadlo, koncerty a komunitní akce, se ze strany seniorů – stejně jako rodin – těší největší oblibě komunitní akce.

- Dotázaní senioři netrpí samotou, protože téměř všichni tráví většinu svého času s jinými lidmi - nejčastěji s partnerem/partnerkou (manželem/manželskou) nebo s kamarády/kamarádkami.
- Přes 40 % seniorů v našem vzorku by dalo v případě nemohoucnosti přednost pobytu v domově pro seniory před jinými možnostmi péče. Druhou nejčastěji zvolenou variantou byla kombinovaná péče odborníků a členů rodiny – zvolilo ji přes 30 % dotázaných.
- Dotázaní senioři, ještě o něco více než zkoumané rodiny, vyjadřují spokojenost s dostupností služeb a obchodů v místě bydliště. Mírná nespokojenost se vztahuje pouze k dostupnosti jiných obchodů, než jsou potraviny.
- Z vybraných míst (ať již v Líšni nebo jinde) navštěvují zkoumaní senioři nejraději parky, často také hřiště pro malé děti. Spíše výjimečně navštěvují restaurace nebo kavárny. Dostupnost a kvalitu restaurací a kaváren v Líšni nicméně hodnotí jako dobrou a pokud vyjadřují nespokojenost tak naopak právě s množstvím a kvalitou parků. Částečná nespokojenost se vztahuje i k úrovni hřišť pro děti a k cyklostezek v Líšni.
- Co se týče dalších skutečností ovlivňujících kvalitu života v místě bydliště, jsou negativně hodnoceny zejména venkovní místa k posezení a částečně také čistota veřejného prostoru. Stejně výsledky vyplynuly i z dotazníku pro rodiny. Ostatní vybrané skutečnosti byly naopak hodnoceny dobře.
- Z dalších negativních jevů, které se v místě bydliště mohou vyskytovat, se dotázaní senioři setkávají především s vandalismem a nezájmem občanů o veřejné dění. Naopak velmi málo z nich má zkušenost špatných sousedských vztahů.
- Téměř všichni senioři ve zkoumaném vzorku jsou čtenáři Líšeňských novin, jejichž kvalitu také většina z nich hodnotí jako dobrou. Velká část seniorů získává informace o dění ve čtvrti také z nástěnek, letáků a informačních plakátů, jejichž úroveň však hodnotí o něco hůře.
- Necelých 40 % dotázaných se někdy v Líšni zúčastnilo veřejné rozpravy s politiky, zasedání zastupitelstva nebo předvolebního mítinku.



**AKČNÍ PLÁN RODINNÉ POLITIKY
MĚSTSKÉ ČÁSTI BRNO-LÍŠEŇ
NA ROK 2016**



AKČNÍ PLÁN RODINNÉ POLITIKY BRNA-LÍŠEŇ

NA ROK 2016

Priorita 1. Podpora vytváření vhodných životních podmínek pro fungování rodin a spoluvytváření prostředí příznivého rodině

Fungující rodiny jsou významným prvkem úspěšného rozvoje společnosti. Vhodné životní podmínky pro jejich existenci jsou nezbytné pro zachování všech jejich základních sociálních funkcí. Bez vhodných podmínek se z funkční rodiny velmi rychle může stát rodina nefunkční s existenčními problémy. Je tedy vhodné podpořit soudržnost rodin v každé její životní fázi, zachovat jejich autonomii a přitom mít na zřeteli také zájmy jednotlivých členů rodiny. Spolu s tím, jak se mění postavení muže, ženy a dětí v rodině, vznikají i nové potřeby a nároky těchto jednotlivých členů.

Oblast:

1.1 Městský prostor

aktivita	Způsob realizace	Financování opatření	Subjekt zodpovědný za plnění
Vybudování nájezdů na chodníky v místech, kde je to nejvíce potřeba	Vytipování těchto míst Stavební úpravy komunikace	Z rozpočtu MČ	MČ Brno-Líšeň
Oprava dosluhujícího výtahu (2ks) v budově polikliniky	Smlouva o dílo – výběrové řízení na dodavatele.	Z rozpočtu MČ	Správa majetku Líšeň
Instalace osvětlení přechodu u škol a v místech, které jsou vyhodnoceny jako nebezpečné – ulice Holzova, Šimáčkova, Sedláčkova a Zaoralova	Realizace stavebních úprav a instalace osvětlení u 5 přechodů	Z rozpočtu MČ a dotace SMB	MČ Brno-Líšeň
Rekonstrukce hřiště pro děti na ulici Synkova	Výběr vhodných hracích prvků, VŘ na zhotovitele, realizace 1 hřiště	Z rozpočtu MČ	MČ Brno-Líšeň
Zajištění stavu herních prvků na hřištích a sportovištích v dobrém a bezpečném stavu	Pravidelné kontroly dětských hřišť dle plánu kontrol, opravy prvků	Z rozpočtu MČ	MČ Brno-Líšeň
Instalace laviček, cyklostanů a úprava ploch v místech atraktivních pro	Vytipování míst určených k úpravě, realizace stavebních úprav,	Z rozpočtu MČ	MČ Brno-Líšeň

setkávání rodin	instalace mobiliáře.		
Úprava centrálního parku Rokle	Realizace projektu na revitalizaci centrální zelené plochy uprostřed sídliště	Z rozpočtu MČ	MČ Brno-Líšeň

1.2 Opatření v oblasti bydlení

opatření	Způsob realizace	Financování opatření	Subjekt zodpovědný za plnění
Zvýšení počtu bytů přidělovaných rodinám s dětmi	Úprava počtu bytů přidělovaných dle pořadníku pro 1. skupinu žadatelů	Bez finančního navýšení rozpočtu	MČ Brno-Líšeň Odbor majetkoprávní

Priorita 2. Slučitelnost rodiny a zaměstnání

Podpora harmonizace rodinného a profesního života je z pohledu rodinné politiky jedním z klíčových témat. V této oblasti je přiznáno právo rodičů zvolit si možnost souběžného rozvoje v oblasti soukromé i pracovní sféry. Z mnoha sociologických výzkumů zabývajících se touto problematikou zároveň vyplývá, že i navzdory některým dílčím změnám, je systémová podpora sladování práce a péče v českém kontextu prozatím nedostatečná. Projevuje se to především v přetrvávajícím tradičním rozložení rolí mezi mužem a ženou v rodině, kdy matka přebírá v neprospěch svého profesního rozvoje většinu povinností v domácnosti a v péči o děti a muž naopak zůstává hlavním živitelem rodiny i za cenu menšího zapojení do výchovy dětí a omezení času stráveného s rodinou. Schopnost sladit pracovní a rodinné potřeby je ve velké míře dána přístupem a možnostmi zaměstnavatelů. Cílem této priority je pomoci rodičům v návratu zpět do zaměstnání za souběžné péče o děti nebo v udržení si zaměstnání za současné péče o seniora.

Oblast:

2.1 Služby v oblasti institucionální i neinstitucionální péče o děti

opatření	Způsob realizace	Financování opatření	Subjekt zodpovědný za plnění
Dotační podpora příměstských táborů v průběhu prázdnin	Dotace na realizaci příměstských táborů v průběhu celého času prázdnin	Z rozpočtu MČ	MČ Brno-Líšeň
Rekonstrukce budovy mateřské školky Hochmanova, Neklež	Výběrové řízení – oprava budovy MŠ Hochmanova, Neklež	Z rozpočtu MČ a dotace SMB	MČ Brno-Líšeň
Neinvestiční příspěvek na provoz	Bude poskytnut příspěvek	Z rozpočtu MČ	MČ Brno-Líšeň

MŠ a ZŠ	z úrovně MČ		
Podpora fungování dětských skupin a soukromých MŠ	Bude poskytnuta finanční a prostorová podpora pro fungování dětských skupin a soukromých školek (Pastelka, Mariánka, Integra)	Dotace z rozpočtu MČ	MČ Brno-Líšeň Odbor rozpočtu a financí
Grantový titul určený pro soukromé školky a dětské skupiny	Bude vypsán dotační titul pro soukromé MŠ a dětské skupiny	Dotace z rozpočtu MČ	MČ Brno-Líšeň Odbor rozpočtu a financí

2.2 Opatření na podporu služeb péče o seniory

opatření	Způsob realizace	Financování opatření	Subjekt zodpovědný za plnění
Podpora fungování poradny pro pečující na území MČ	Bude poskytnuta dotace pro poradnu pro pečující	Dotace z rozpočtu MČ	MČ Brno-Líšeň Odbor rozpočtu a financí
Podpora fungování občanské poradny na území MČ	Bude poskytnuta dotace pro občanskou poradnu	Dotace z rozpočtu MČ	MČ Brno-Líšeň Odbor rozpočtu a financí
Podpora činnosti Klubu seniorů v Líšni	Bude poskytnuta finanční dotace a prostory na Dělnáku a radnici pro činnost Klubu seniorů	Dotace z rozpočtu MČ Nekomerční nájem na Dělnáku a radnici	MČ Brno-Líšeň Odbor rozpočtu a financí KCL
Projekt RÉVA – klubovna pro seniory	Bude fungovat klubovna pro seniory na Kotlance	Bez finančního navýšení rozpočtu	KCL

2.3 Prorodinná opatření v orgánech a organizacích MČ Brno-Líšeň

opatření	Způsob realizace	Financování opatření	Subjekt zodpovědný za plnění
Zaměstnávání matek s dětmi na flexibilní resp. zkrácené úvazky v orgánech a organizacích zřizovaných MČ Brno-Líšeň (KCL, SML)	Bude možnost zaměstnání matek s dětmi v rámci ÚMČ, KCL, SML na flexibilní úvazek	Bez finančního navýšení rozpočtu	ÚMČ, KCL, SML

vnějších i vnitřních podmínek velmi rychle změnit. Přitom je vždy efektivnější, finančně méně náročné rodinu posilovat a podporovat preventivně.

Opatření:

3.1 Opatření na podporu služeb podporujících rodinné vztahy, partnerské a rodičovské kompetence

opatření	Způsob realizace	Financování opatření	Subjekt zodpovědný za plnění
Podpora programu pro posílení rodičovských kompetencí	Bude poskytnuta finanční dotace na činnost RC Pastelka	Dotace z rozpočtu MČ	MČ Brno-Líšeň Odbor rozpočtu a financí KCL

3.2 Opatření na podporu zdravého životního stylu

opatření	Způsob realizace	Financování opatření	Subjekt zodpovědný za plnění
Konání farmářských trhů	Organizační zajištění farmářských trhů každý měsíc	Z rozpočtu MČ	MČ Brno-Líšeň Odbor rozpočtu a financí
Konání sportovních akcí pro neregistrované sportovce	Organizační a finanční zajištění pěti různorodých sportovních akcí pro neregistrované sportovce	Dotace z rozpočtu MČ Organizační zajištění členy Sportovní komise	MČ Brno-Líšeň Odbor organizační Komise sportovní a jednotlivé sportovní kluby

3.3 Opatření na podporu mezigeneračních vztahů

opatření	Způsob realizace	Financování opatření	Subjekt zodpovědný za plnění
Mezigenerační setkání v rámci KLASu (projekt RÉVA)	Bude dotačně podpořen program KLAS, kde probíhá spolupráce MŠ a RC Pastelka	Dotace z rozpočtu MČ	MČ Brno-Líšeň Odbor rozpočtu a financí
Příměstský tábor pro prarodiče s vnoučaty pořádaný RC Pastelka (Projekt RÉVA)	Bude dotačně podpořen tábor pro prarodiče s vnoučaty	Dotace z rozpočtu MČ	MČ Brno-Líšeň Odbor rozpočtu a financí

Priorita 4. Osvětově informační činnost

Cílem této priority je podporovat informovanost a spolupráci všech aktérů RP za účelem vytváření pro-rodinného klimatu v Brně-Lišni.

Opatření:

4.1 Opatření na podporu informovanosti a propagace témat rodinné politiky

Priorita 4. Osvětově informační činnost

Cílem této priority je podporovat informovanost a spolupráci všech aktérů RP za účelem vytváření pro-rodinného klimatu v Brně-Lišni.

Opatření:

4.1 Opatření na podporu informovanosti a propagace témat rodinné politiky

opatření	Způsob realizace	Financování opatření	Subjekt zodpovědný za plnění
Informování o tématech týkajících se rodinné politiky v místních novinách	V novinách vydávaným MČ budou zveřejněny články informující rodiny o proročinných opatřeních v MČ	Bez finančního navýšení rozpočtu	MČ Brno-Líšeň Redakční rada LN
Průvodce pro rodiny	Vydání aktualizované informační brožury o aktivitách pro rodiny v MČ	Z rozpočtu MČ	MČ Brno-Líšeň Odbor

4.2 Opatření na podporu elektronických komunikačních medií

Aktivity v rámci této skupiny opatření budou realizovány v dalším období.

Priorita 5. Institucionální zabezpečení RP

Pro dlouhodobé, efektivní a koncepční naplňování všech priorit RP v Lišni je nutné institucionální zabezpečení RP na úrovni místní samosprávy.

Opatření:

5.1 Opatření na podporu tvorby pro-rodinných opatření na úrovni ÚMČ

opatření	Způsob realizace	Financování opatření	Subjekt zodpovědný za plnění
Koncepce rodinné politiky a akčního plánu MČ	Bude schválena koncepce a akční plán v orgánech obce.	Bez finančního navýšení rozpočtu	MČ Brno-Líšeň
Istitucionalizace agendy rodinné politiky na ÚMČ	Bude určen referent zajišťující agendu oblasti rodinné politiky	Bez finančního navýšení rozpočtu	ÚMČ Brno-Líšeň

5.2 Opatření na podporu spolupráce organizací v oblasti RP

Aktivity v rámci této skupiny opatření budou realizovány v dalším období.

NAŠE ČJ.: MMB/ 0216818 /2016
VYŘIZUJE: MUDr. Zora Prosková
TEL.: 542172430
FAX: 542172432
E-MAIL: proskova.zora@brno.cz

DATUM: 2016-05-27

Vyjádření Odboru zdraví MMB k materiálu „Konceptce rodinné politiky Brna-Líšeň na období 2016- 2020“

Konceptce rodinné politiky městské části Brno-Líšeň je zpracována velmi jasně, přehledně a srozumitelně. Základní cíle rodinné politiky jsou formulovány stručně a jednoznačně. Zajímavé je stanovení aktérů rodinné politiky a jejich předpokládaný přínos pro úspěšné plnění cílů rodinné politiky.

Analytická část dokumentu se věnuje cílovým skupinám rodinné politiky a jejich potřebám. Cílové skupiny zahrnují rodiny všech typů od rodin s předškolními dětmi až po rodiny seniorů. Je tak věnována dostatečná pozornost všem skupinám obyvatel. Díky využití SWOT analýzy jednotlivých cílových skupin jsou stanoveny jejich nejdůležitější potřeby.

Z podrobně zpracované analýzy potřeb vychází následné priority a opatření rodinné politiky. Každá priorita a opatření jsou logicky odůvodněny.

Zajímavé jsou závěry dotazníkového šetření, které ukazují nejen oblasti, s nimiž jsou rodiny spokojeny nebo naopak nespokojeny, ale zachycují také rozdíly v názorech obyvatel „staré“ Líšně a obyvatel sídliště, které jsou často výraznější nežli rozdíly věkové.

Akční plán na rok 2016 je velmi konkrétní a tím, že stanovuje jednotlivé aktivity, způsob jejich realizace, financování i zodpovědné subjekty je snadno kontrolovatelný a hodnotitelný.

Shrnutí: Odbor zdraví MMB pokládá Konceptci rodinné politiky MČ Brno-Líšeň za mimořádně zdařilý dokument, který by mohl být vzorem dobré praxe.

MUDr. Zora Prosková
vedoucí Odboru zdraví MMB



JIHOMORAVSKÝ KRAJ
Krajský úřad Jihomoravského kraje
Odbor sociálních věcí
Žerotínovo nám. 3, 601 82 Brno

Váš dopis zn.:

Ze dne:

Č. j.:

Sp. zn.:

Vyřizuje:

Telefon:

Počet listů:

Počet příloh/listů:

Datum:

JMK 71320 /2016

S-JMK /2016/OSV

Mgr. Tučková

545 651 138

1

0/0

6. 5. 2016

Vážená paní

Ing. Mgr. Eliška Vondráčková

místostarostka

MČ Brno-Líšeň

Jírova 2

628 00 Brno

Koncepce rodinné politiky MČ Brno-Líšeň

Vážená paní místostarostko,

děkujeme Vám za zaslání dokumentu *Koncepce rodinné politiky Brna-Líšeň na období 2016-2020*. Vážíme si toho, že jste se na nás obrátila v procesu přípravy koncepce, a Vašeho zájmu o realizaci rodinné politiky ve Vaší městské části.

Se zájmem jsme se s dokumentem seznámili a na základě opakovaných konzultací s referenty rodinné politiky byly do textu zapracovány připomínky.

Potvrzujeme, že definované cíle rodinné politiky Brna-Líšeň a navrhované priority a opatření, které jsou obsahem předloženého dokumentu, jsou v souladu se schválenou *Koncepcí rodinné politiky Jihomoravského kraje na období 2015-2019*.

S pozdravem

Mgr. Martin Petřík
vedoucí odboru

v z. PhDr. Jarmila Bisomová
vedoucí oddělení sociální práce, SPO
a rodinné politiky

IČ
708 88 337

DIČ
CZ70888337

Telefon
541 651 111

Fax
541 651 209

E-mail
posta@kr-jihomoravsky.cz

Internet
www.kr-jihomoravsky.cz

Činnost sociálního odboru na ÚMČ Brno-Líšeň

Od ledna 2012 se všechny nepojistné sociální dávky, včetně podpory v nezaměstnanosti, vyplácejí na jednom místě – na Úřadu práce ČR (ÚP), který v tomto roce od obcí přebral výplatu dávek hmotné nouze, příspěvku na péči a dávek pro osoby se zdravotním postižením. V důsledku této reformy převzal Úřad práce ČR od ÚMČ Brno-Líšeň v lednu 2012 dvě pracovnice.

Od ledna 2012 obce vykonávají v oblasti sociální práce i nadále přenesenou působnost.

Rozsah činností v sociální oblasti je dán Statutem města Brna a v rámci Statutu jsou rozděleny činnosti v oblasti sociální péče, které zajišťuje město Brno (Magistrát města Brna) a městské části.

Pro bližší specifikaci činností prováděnými městskými částmi a městem Brnem, jsem si vyžádala stanovisko metodičky MMB, která mi sdělila následující:

„Statut města Brna sice v čl. 56 odst. 1 písm. b) stanoví, že se městské části podílejí ve spolupráci s městem na řešení otázek týkajících se seniorů a osob zdravotně postižených, nespécifikuje však v tomto ustanovení, kterou část spolupráce vykonává městská část a kterou část město (resp. Magistrát města Brna). Znění čl. 55 a čl. 56 Statutu města Brna (zajištění výkonu sociální péče na území města Brna) však naznačuje, že **městské části města Brna zajišťují komplexní výkon sociální práce v oblasti sociálně-právní ochrany dětí, avšak podstatnou část činností při výkonu sociální práce týkající se ostatních cílových skupin (tedy skupin mimo rodiny s nezletilými dětmi jako jsou např. zdravotně postižení zletilí jedinci, senioři, zletilí jedinci ohrožení chudobou apod.) vykonává v současnosti město (tedy Magistrát města Brna), nikoli městské části.**

Město totiž podle Statutu poskytuje těmto osobám odborné sociální poradenství a pomoc a to včetně výkonu sociální depistáže (vyhledávání ohrožených osob)“.

Ve Statutu města Brna je v oblasti sociální péče v článku 55 dána působnost města a v článku 56 působnost městských částí.

ÚMČ v přenesené působnosti zabezpečují tyto činnosti:

a) poskytují sociální poradenství tak, jak je výše uvedeno

b) v oblasti péče o rodinu a děti:

- vykonávají sociálně-právní ochranu dětí
- rozhodují v 1. stupni správního řízení o výchovných opatřeních a sledují, zda jsou dodržována opatření, o nichž rozhodly
- podávají návrh soudu na nařízení výchovného opatření dočasného odejmutí dítěte z péče rodičů nebo jiné osoby odpovědné za výchovu dítěte a na prodloužení doby trvání tohoto výchovného opatření nebo na jeho zrušení
- rozhodují v 1. stupni správního řízení o uložení povinnosti rodičům využít odbornou poradenskou pomoc
- vydávají písemný souhlas s pobytem dítěte, u něhož byla nařízena ústavní nebo ochranná výchova, mimo ústavní zařízení
- vykonávají funkci opatrovníka a poručníka dětí v případech, kdy byly ustanoveny soudem, s výjimkou dětí vhodných do náhradní rodinné péče, včetně správy jejich majetku a vedou evidenci dětí, kterým byly ustanoveny opatrovníkem nebo poručníkem,
- vykonávají funkci opatrovníka dětí ve vztahu k cizině a spolupracují s Úřadem pro mezinárodněprávní ochranu dětí při řešení sociálně-právní situace dětí ve vztahu k cizině

- zajišťují neodkladnou péči dětem, které se ocitly bez přiměřené péče a navrhují soudu vydání předběžného opatření
 - poskytují ve spolupráci s městem pomoc dětem vyžadujícím zvýšenou pozornost při překonávání nepříznivých sociálních podmínek a výchovných vlivů, s cílem umožnit jim začlenění do společnosti, včetně začlenění pracovního
 - účastní se trestního a přestupkového řízení vedeného proti mladistvému
 - zabezpečují výkon sociální kurately pro děti a mládež
 - provádějí sociální depistáž
 - sledují dodržování práv dítěte v zařízeních pro výkon ústavní nebo ochranné výchovy
 - zprostředkovávají sociálně aktivizační služby pro rodiny s dětmi
 - zabezpečují poskytování pečovatelské služby rodinám s dětmi, jejichž situace vyžaduje pomoc jiné fyzické osoby
- c) v oblasti péče o seniory a osoby zdravotně postižené:
- zastupují osobu, která není schopna sama jednat a nemá zákonného zástupce při uzavírání smlouvy o poskytnutí sociální služby (osoby omezené na svépravnosti)
- d) provádějí či dokončují výkon rozhodnutí v oblasti dávek pomoci v hmotné nouzi, peněžitých dávek sociální péče a mimořádných výhod zahájený přede dnem nabytí úplné účinnosti zvláštního zákona
- e) rozhodují v 1. stupni správního řízení o ustanovení zvláštního příjemce dávky důchodového pojištění v případech stanovených zákonem o organizaci a provádění sociálního zabezpečení, dohlíží, jak zvláštní příjemce plní své povinnosti
- f) projednávají v 1. stupni správního řízení přestupky na úseku sociální péče a na úseku ochrany před alkoholismem a jinými toxikomaniemi a související správní delikty

Pracovník sociálního odboru ÚMČ Brno-Líšeň vykonává činnosti dané Statutem města Brna. Aby mohl pracovník městské části vydat nějaké doporučení, vyjádření, stanovisko apod. k situaci klienta, která nespadá do jeho kompetence - musí nejprve životní situaci tohoto klienta dostatečně dobře znát, jinak se k ní ani nijak (pravdivě) vyjádřit nemůže. Aby životní situaci klienta poznal, musí s ním provést pohovor a případně i sociální šetření (a popř. spolupracovat při získávání informací i s dalšími relevantními institucemi, jako např. s Úřadem práce apod.). Aby mohl provést tento pohovor či šetření, musí se jednat o činnost v rámci agendy, kterou má v náplni práce. Pokud by bylo potřeba provést pohovor či šetření mimo agendu, která je v náplni práce dotyčného pracovníka, nezbyvá mu, než pouze klientovi poskytnout (základní) sociální poradenství (viz např. čl. 56 odst. 2 písm. a) Statutu města Brna), které spočívá pouze v tom, že pracovník klientovi sdělí, že je třeba, aby se ve věci obrátil na příslušné referáty Odboru sociální péče Magistrátu města Brna (např. referát péče o osoby ohrožené chudobou, referát péče o osoby se zdravotním postižením, referát péče o seniory, popř. referát sociální pomoci - tzn. kurátory pro dospělé). Zmíněná pracoviště Magistrátu města Brna vykonávají komplexní sociální práci s klienty svých cílových skupin a po domluvě s klientem mohou vykonat nejen podrobný pohovor, ale i sociální šetření, na jejichž základě (resp. tedy na základě tímto způsobem získaných věrohodných a pravdivých poznatků o životní situaci klienta) mohou klientovi vydat např. doporučení k jeho žádosti. Navíc je dobré postupovat touto formou spolupráce mezi městskou částí a magistrátem i proto, že pracovníci magistrátu mohou těmto klientům poskytnout i případné další formy odborné a komplexní pomoci a poradenství individuálně "na míru" podle konkrétních potřeb toho, kterého klienta.

Dále považuji za důležité sdělit též to, že podle kritéria 4c přílohy č. 1 k vyhlášce MPSV č. 473/2012 Sb., o provedení některých ustanovení zákona o sociálně-právní ochraně dětí (zmiňovaná příloha jsou Standardy kvality OSPOD) musí každý úřad dbát na to, "aby konkrétní pracovní pozice byla vyhrazena výlučně výkonu sociálně-právní ochrany". Jinými slovy tedy není možné (resp. je v rozporu s výše uvedeným ustanovením přílohy vyhlášky), aby pracovník, jehož náplní práce je výkon sociálně-právní ochrany, vykonával ještě činnosti v rámci jiných agend než je OSPOD. To by totiž automaticky znamenalo, že úřad nenaplnuje standardy kvality jako celek!

Na sociálním odboru ÚMČ Brno-Líšeň pracuje celkem 6 pracovníc – z toho 0,5 úvazku vedoucí odboru zapojená i do přímé práce s klienty, 3,5 úvazku pracovníce vykonávající agendu sociálně-právní ochrany dětí a 1 úvazek kurátorky pro děti a mládež.

Pracovnice sociálního odboru dle úvazků:

Ing. Dvořáková Ivona	- 0,5 úvazku vedoucí odboru, 0,5 úvazku SPOD
Bc. Otáhalová Růžena	- 1,0 úvazku výkon SPOD
Pločková Věra	- 1,0 úvazku výkon SPOD
Brzobohatá Kateřina, DiS.	- 1,0 úvazku výkon SPOD
Vlková Eva	- 1,0 úvazku výkon soc. kurately-kurátorka pro děti a mládež
Bc.Zoufalá Eliška, DiS.	- 0,5 úvazku výkon SPOD, 0,5 úvazku péče o nesvéprávné občany, agenda zvláštního příjemce důchodu, agenda sociálních pohřbů (pohřby na účet státu)

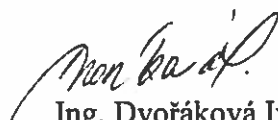
Dovoluji si touto cestou upozornit, že náplň slečny Zoufalé je v rozporu s výše zmíněnými standardy kvality SPOD. Tak jak jsem výše uvedla, pracovník, který má v náplni SPOD, nemůže mít funkci kumulovanou, tudíž náš úřad nesplňuje standardy kvality !!

Základním kritériem pro stanovení počtu pracovníků je dle vyhlášky MPSV nejméně 1 pracovník na 800 dětí (osob do 18-ti let věku), které jsou hlášeny k trvalému pobytu ve správním obvodu orgánu-sociálně-právní ochrany dětí. Dle zjištění z registru ohlašovny TP žije v naší MČ asi 4.254 dětí ve věku 0–18 let (stav k 1.10.2013, kdy byl naposledy aktualizován registr KD Radní, nyní dle p. RNDr. Bartákové aktuální stav nelze, z důvodu neaktualizace registru, získat). Sociální odbor disponuje 4 úvazky SPOD.

Z výše uvedeného tedy vyplývá, že ÚMČ Brno-Líšeň, sociální odbor, by mohl přijmout dalšího pracovníka, který bude činnost OSPOD vykonávat.

Na závěr bych chtěla dodat, že sociální odbor ÚMČ Brno-Líšeň se nebrání žádné další činnosti, kterou bychom mohli v rámci výkonu sociální péče, ale v souladu se Statutem města Brna, vykonávat. Ovšem za podmínky dostatečného personálního obsazení (kdy by pracovník vykonával činnosti nespádající do výkonu SPOD) a za podmínky, že náš úřad bude splňovat Standardy kvality SPOD, které jsme dali Radě MČ na její 3. schůzi konané dne 10.12.2014 na vědomí.

V Brně dne 7.6.2016



Ing. Dvořáková Ivona
vedoucí sociálního odboru

Statutární město Brno
Úřad městské části města Brna
Brno-Líšeň
Sociální odbor
Ilrova 2, 628 00 Brno