

Rada městské části Brno-Líšeň

Zpracovatel : Útvar tajemníka
2000

Č.j. VII /10 / *HT* 2000

VII. /10. zasedání Zastupitelstva městské části Brno-Líšeň
konané dne 19.11.2015

Název materiálu

Příprava zadání rekonstrukce náměstí Karla IV. v Brně – Líšni, zpracovaná spol. Partnerství, obecně prospěšná společnost založená Nadací Partnerství, se sídlem Údolní č. 33, Brno.

Obsah:

- příprava zadání rekonstrukce náměstí Karla IV v Brně – Líšni, zpracovaná v období duben – říjen 2015, spol. Partnerství, o.p.s.

Návrh usnesení :

Zastupitelstvo městské části Brno-Líšeň
b e r e n a v ě d o m í
přípravu zadání rekonstrukce náměstí Karla IV. v Brně – Líšni, zpracovanou v období duben – říjen 2015 spol. Partnerství, o.p.s. a
s o u h l a s í
se zahájením jednání o možném zadání architektonické soutěže nebo soutěže o návrh rekonstrukce náměstí Karla IV v Brně – Líšni.

Stanoviska dotčených orgánů:

- stanovisko stavební komise při MČ Brno – Líšeň a VII./24. schůze Rady MČ Brno – Líšeň, bude sděleno ústně přímo v zasedání ZMČ Brno – Líšeň.

garance správnosti, zákonnosti materiálu

Podpisy dotčených odborů

Útvar tajemníka	sociální	Organizační	rozpočtu a financí	majetkoprávní	Stavební odbor
Ing. I. Schnalová <i>[Signature]</i>					Ing. arch. M.Hoskovcová, Ph.D. <i>Hoskovcová</i>

Zpracoval :
OÚRV
Květa Hudcová
[Signature]

Předkládá :
za RMČ uvolněný funkcionář :
starosta, Mgr. Břetislav Štefan
[Signature]



NÁMĚSTÍ KARLA IV. V BRNĚ-LÍŠNI

*odborné konzultace a zapojení veřejnosti do přípravy
zadání rekonstrukce náměstí*

duben-říjen 2015

nadace

partnerství

Nadace Partnerství pomáhá lidem, aby chránili a zlepšovali svoje životní prostředí. Poskytuje jim k tomu granty, odborné znalosti i služby a inspiraci ze zahraničí. Podporuje výsadbu stromů, ochranu přírody, šetrnou dopravu a turistiku, využívání obnovitelných zdrojů energie a kvalitní veřejná prostranství. Během 20 let své existence podpořila prostřednictvím nadačních příspěvků ve výši přes 273 miliónů korun 2 858 projektů. Společně se čtyřmi sesterskými nadacemi v Bulharsku, Maďarsku, Rumunsku a na Slovensku je součástí asociace Environmental Partnership Association.

WWW.NADACEPARTNERSTVI.CZ

Obecně prospěšná společnost Partnerství byla založena Nadací Partnerství v roce 2001 za účelem poskytování služeb pro trvale udržitelný rozvoj komunit, obcí a jejich partnerů z neziskového a podnikatelského sektoru. Nabízí zajištění služeb při přípravě a vedení projektů zaměřených především na oblast životního prostředí a udržitelného rozvoje.

WWW.PARTNERSTVI-OPS.CZ

OBJEDNATEL:	ZPRACOVATEL:	ZPRACOVATELSKÝ TÝM:
Úřad městské části Brno-Líšeň	Partnerství, obecně prospěšná společnost založená Nadací Partnerství	Mgr. Martin Nawrath
Jírova 2, 628 00, Brno	Údolní 33, 602 00 Brno	Ing. arch. Robert Sedlák
Kontaktní osoba:	IČ: 26268817	Ing. arch. Ivana Machek
Mgr. Eliška Vondráčková	www.partnerstvi-ops.cz	SPOLUPRÁCE:
místostarostka MČ	partnerstvi.ops@nap.cz	Mgr. Barbora Vacková, PhD.
www.brno-lisen.cz		– anketa a hloubkové rozhovory

OBSAH

ÚVOD	4
METODIKA	5
ZÁKLADNÍ INFORMACE O ÚZEMÍ	6
Širší vztahy	
Vymezení řešeného území	
Historie	
Územní plán	
Majetkoprávní vztahy	
Analýza parteru	
ANALÝZA	12
Hodnoty	
Problémy	
Příležitosti	
ZÁVĚRY - FORMULACE ZADÁNÍ	18
Posílit charakter náměstí jako centra staré Lišné a místa společenského života	
Hledat soulad mezi užitností náměstí a potřebami dopravy a parkování	
Rozvíjet nabídku vybavenosti, obchodu a služeb	
DOPORUČENÍ PRO DALŠÍ POSTUP	22

ÚVOD

OBSAH A ÚČEL DOKUMENTU, HARMONOGRAM ZPRACOVÁNÍ

Tato studie vznikla s cílem připravit zadání pro úpravy náměstí Karla IV. v Lišni, které je centrálním veřejným prostorem a srdcem staré Lišně. Otázka zní: Jak můžeme rozvíjet hodnoty tohoto prostoru, jak odstraňovat existující nedostatky a jak využít nejlépe potenciál, který místo v dnešní době nabízí?

Dříve, než se dostanou ke slovu architekti (v následující urbanisticko-architektonické soutěži), je třeba sestavit zadání. Tato studie je výsledkem mapování řešeného prostoru a zejména shromažďování názorů místních klíčových akterů i širší veřejnosti, jejíž hlas by (vedle toho odborného) měl být také zjištěn a brán v potaz. Výsledkem je tedy návrh zadání – základních principů, který by měly být řešeny v konkrétním návrhu úprav tohoto cenného prostoru.

Setkání s veřejností, rozhovory a anketní průzkum spolu s koordinačními schůzkami na radnici se uskutečnily v období duben – září 2015.

METODIKA

Informace a názory o stavu a budoucnosti náměstí byly shromážděny různými způsoby kontaktování různých cílových skupin tak, aby vzniklý obrázek byl co možná nejobjektivnější.

V rámci přípravy zadání se uskutečnily tyto aktivity:

→ Plánovací setkání s klíčovými osobnostmi lokality – vybraná skupina cca 20 pozvaných účastníků z řad majitelů nemovitostí na náměstí, zástupců institucí a místních podnikatelů

→ Plánování s veřejností – plánovací setkání otevřené pro širokou veřejnost, sběr podnětů ve fóru, bodování priorit

→ Rozhovory s klíčovými osobnostmi – deset polostrukturovaných individuálních rozhovorů pro dohlédnutí informací o záměrech, zkušenostech a vnímání prostoru ze strany zejména podnikatelů a majitelů nemovitostí

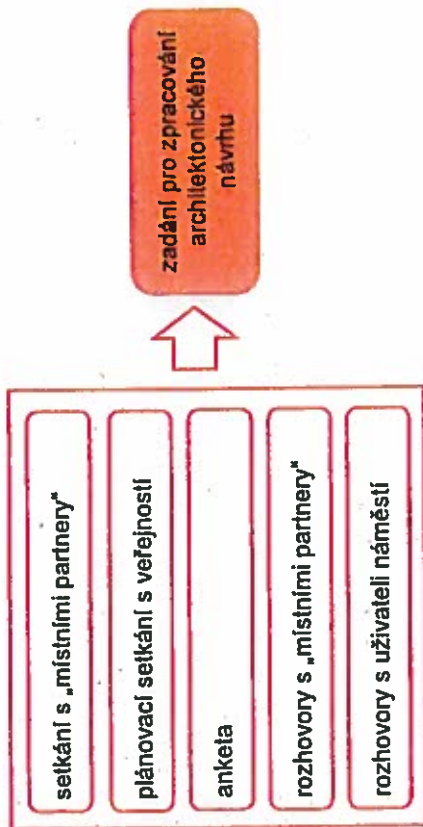
→ Hlubokové rozhovory – rozhovory vedené s vybranými návštěvníky a uživateli náměstí

→ Anketa – série otázek týkajících se vnímání stavu a budoucnosti náměstí, s možností vyplnění v tištěné podobě i na internetu.

→ Vlastní průzkum – limity území, fotodokumentace, analýza parteru apod.

→ Informace získané z těchto zdrojů byly vyhodnoceny a zformulovány do výstupů, které shrnují identifikované hodnoty, problémy a náměty pro řešení a následně jsou převedeny do zadání v podobě zásad a principů pro zpracování konkrétního návrhu.

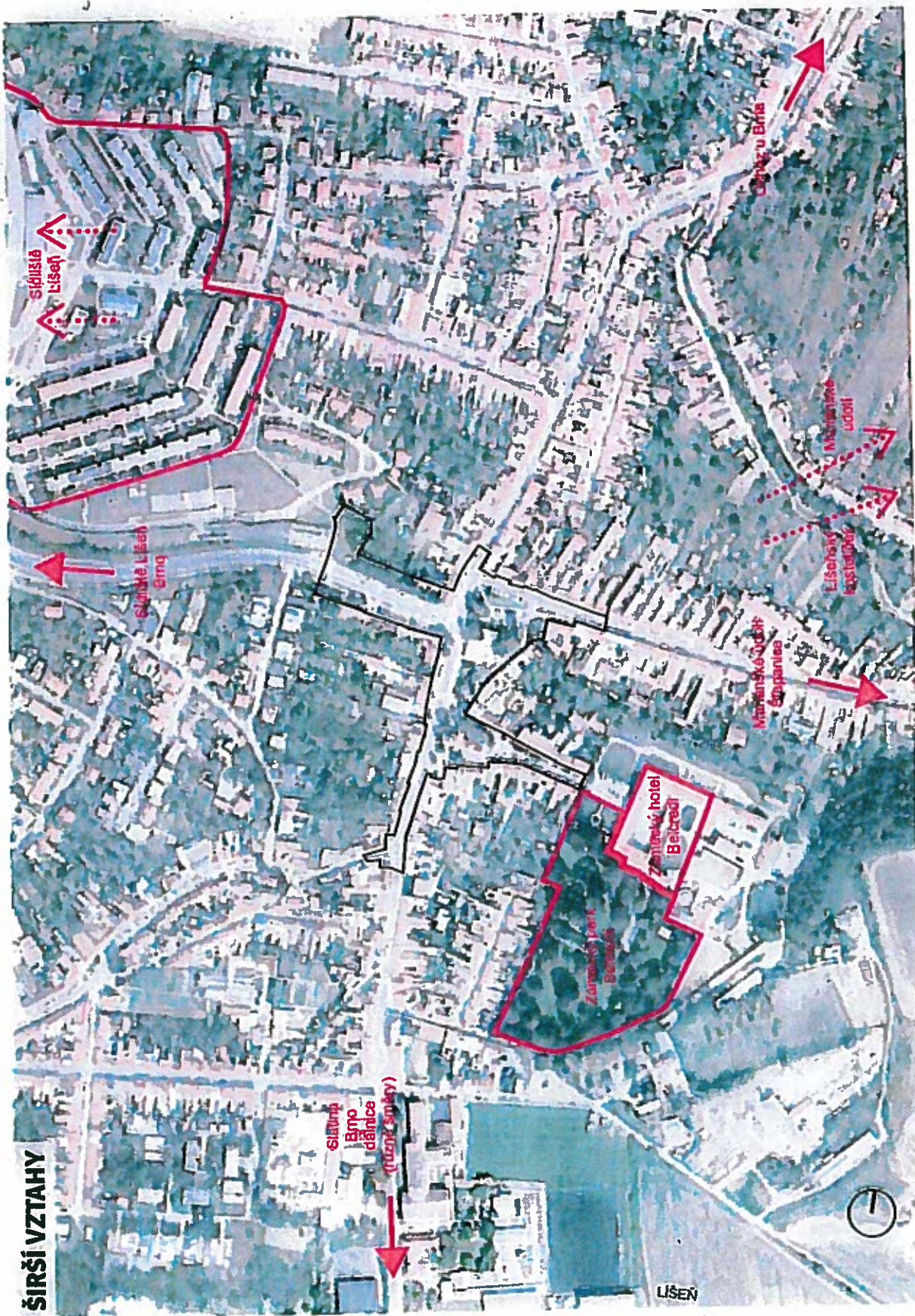
Výstupy z jednotlivých aktivit jsou podrobněji uvedeny v příloze.



Diskuse o hodnotách, problémech a námětech pro úpravu náměstí na veřejném setkání.

ZÁKLADNÍ INFORMACE O ÚZEMÍ

ŠIRŠÍ VZTAHY

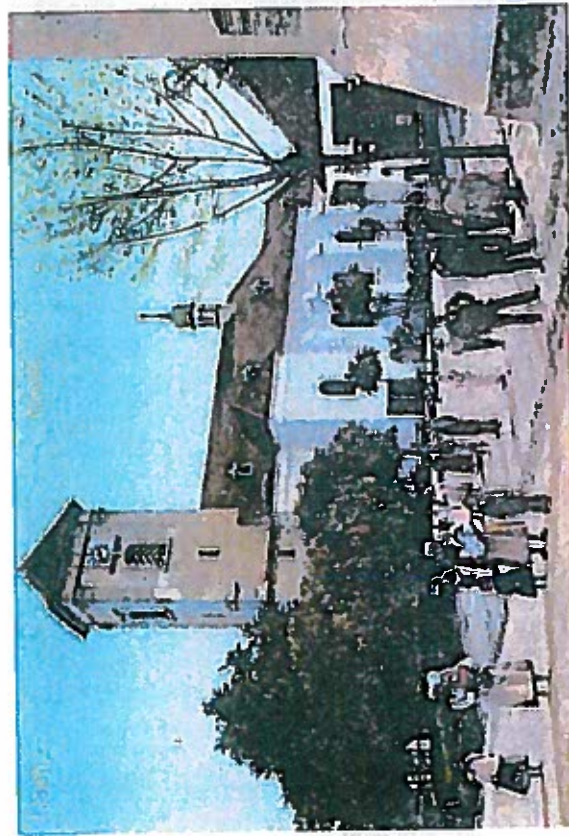


ZÁKLADNÍ INFORMACE O ÚZEMÍ

HISTORIE

Ze starých map je patrný rostlý tvar náměstí či spíše návsi. Prostor byl utvářen podél cest a na jejich křižovatce (spojení do Brna zajišťovala zejména ulice Trnkova). Významnou roli ve formování náměstí sehrál i drobný vodní tok v poloze dnešní ulice Mířkova. Na náměstí v té době byl rybník (viz snímek Stabílního katastru z roku 1826) a také špalíček domů uprostřed. Tato zástavba je na rozdíl od vodní plochy patrná ještě na leteckém snímku z roku 1953.

Za pozornost stojí téměř souvislá zástavba v prostoru dnešní Mířkovy ulice.



Kotorovaná pohlednice okolí kostela sv. Jiří jako reprezentativního společenského centra Lišně.



Letecký snímek z roku 1953 - domy i uprostřed náměstia místo dnešní široké komunikace Mířkova jen úzká, nevýznamná pěšina

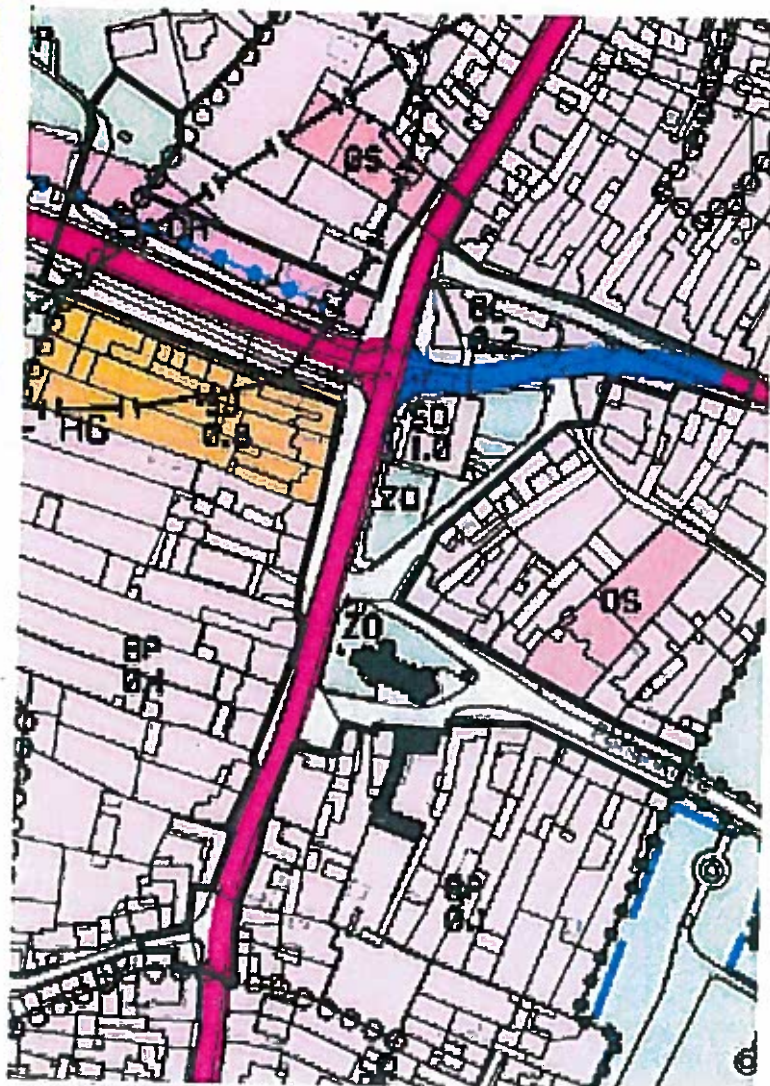
ÚZEMNÍ PLÁN

Platný územní plán města Brna byl jako celek schválen v roce 1994 a následně až do dnes procházel dílčími změnami. Z uvedeného výkresu vyplývá záměr dovést tramvajovou trať až na nároží ulic Mířkovy a náměstí Karla IV. na pozemek nárožního domu č.p. 17. Další návrh spočívá v úpravě komunikace v ulici Šimáčkově tak, aby byla vytvořena průsečná křižovatka s ulicí Mířkovou. Podle zjištěných informací se však s prodloužením tramvajové trati nepočítá a ani změna křižovatky není prosazována žádnou z relevantních institucí (vedení MČ, Dopravní podnik, Odbor dopravy MMB, dopravní expert). Naopak je iniciována změna územního plánu, která má tyto dva záměry z územního plánu odstranit a plochu dopravy určenou pro tramvajovou trať změnit na plochu občanské vybavenosti.

V souvislosti s územním plánem, resp. s limity území, je třeba doplnit, že náměstí podléhá památkové ochraně. V roce 1996 bylo vyhlášeno Ochranné pásmo souboru nemovitých kulturních památek v Brně-Lišni. Ve stručnosti se jedná o to, aby „změnami půdorysné a výškové konfigurace zástavby a přírodních prvků v území ochranného pásma nebyla oslabena nebo porušena skladba, měřítko a silueta památky a její historicko – urbanistická vazba na území ochranného pásma.“ Památkami jsou v tomto případě kostel sv. Vavřince, fara, zámek a další historické objekty na náměstí.

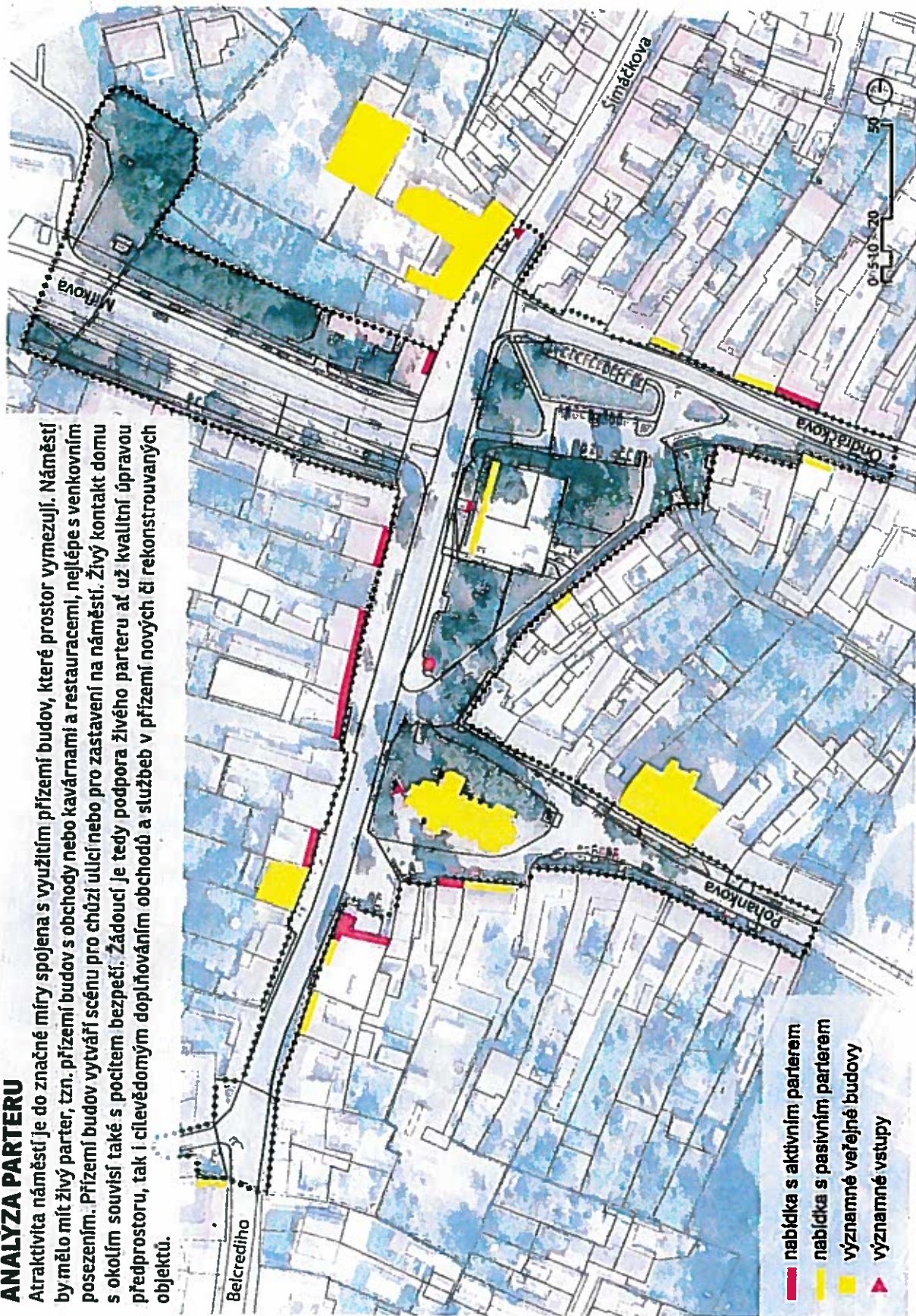
Podmínky ochranného pásma dostupné na:

http://pamatky.kr-jihomoravsky.cz/App_Files/Kp_files/uo_op_brno_lisen_op_kp_brno_lisen_5_1.pdf



ANALÝZA PARTERU

Atraktivita náměstí je do značné míry spojena s využitím přízemí budov, které prostor vymezují. Náměstí by mělo mít živý parter, tzn. přízemí budov s obchody nebo kavárnami a restauracemi, nejlépe s venkovním posezením. Přízemí budov vytváří scénu pro chůzi ulicí nebo pro zastavení na náměstí. Živý kontakt domu s okolím souvisí také s pocitem bezpečí. Žádoucí je tedy podpora živého parteru ať už kvalitní úpravou předprostoru, tak i cílevědomým doplňováním obchodů a služeb v přízemí nových či rekonstruovaných objektů.



- nabídka s aktivním parterem
- nabídka s pasivním parterem
- významné veřejné budovy
- ▲ významné vstupy

HODNOTY

V anketě, rozhovorech a na setkáních zmiňovali lidé jako hodnoty náměstí především kostel a celkový historický ráz prostoru, spolu s úpravou Pohankovy ulice a prostranství před restaurací U Libušky. Na náměstí si cení také dostupnosti zastávek veřejné dopravy i drobných obchodů a služeb včetně většího obchodu s potravinami Charlie centra. Oceňovány jsou také zelené plochy na náměstí.



Náměstí je živým místem se zachovanou historickou stopou.



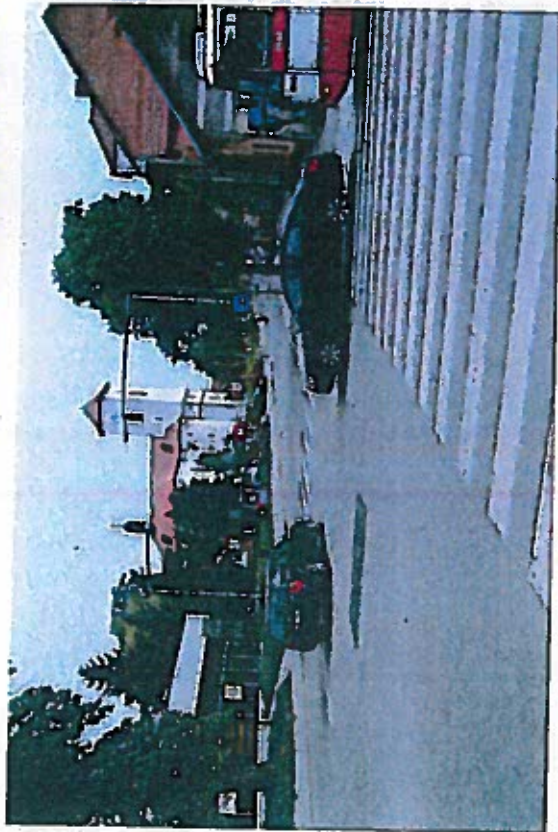
Zeleň na náměstí byla jmenována jako další z hodnot. Její kvalita a užítost je však diskutabilní.

příprava zadání rekonstrukce Náměstí Karla IV. v Brně - Líšni / Partnerství, o.p.s.



PROBLÉMY

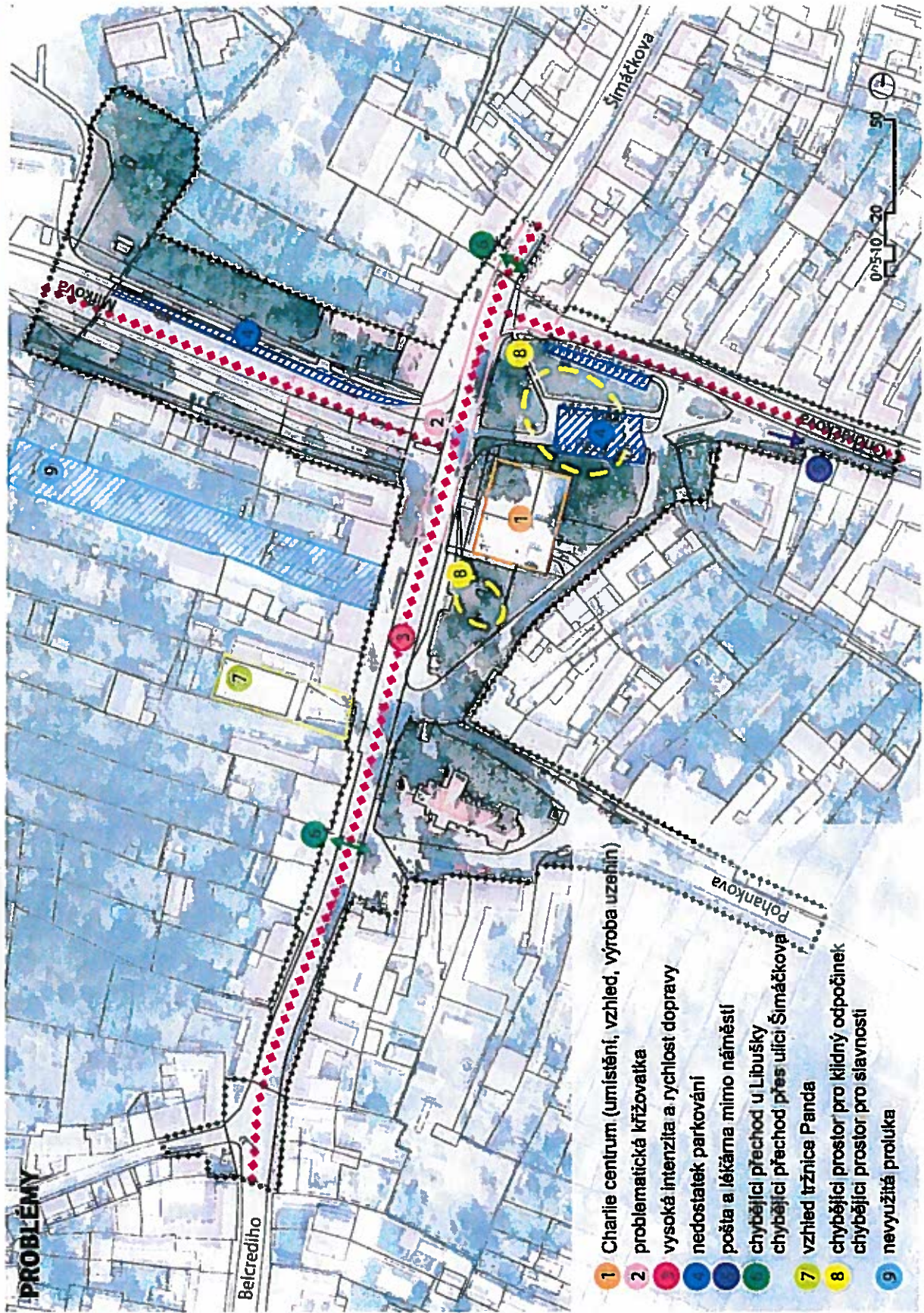
Různými formami byla shromážděna také problémová témata. Mezi nimi paradoxně na prvních místech figuruje prodejna Charlie centrum, na které lidem vadí vzhled a poloha obchodu. Negativně obyvatelé vnímají také objekt Panda naproti kostelu. Velkou část problémů způsobuje doprava – ať už v podobě vysoké intenzity a rychlosti projíždějících aut, tak i křižovatky, která je obtížně překonatelná; dále pak otázka kapacity parkování. Lidé dále upozorňují na horší dostupnost některých služeb (pošta, lékárna), chybí zde také prostor pro klidný odpočinek nebo případně pro slavnosti a společenské akce.



Rušné komunikace procházející náměstím snižují bezpečnost a pohodu pěších uživatelů.



Prodejna Panda je estetickou závadou náměstí.



PROBLÉMY

- 1 Charlie centrum (umístění, vzhled, výroba uzehin)
- 2 problematická křižovatka
- 3 vysoká intenzita a rychlost dopravy
- 4 nedostatek parkování
- 5 pošta a lékárna mimo náměstí
- 6 chybějící přechod u Libušky
- 7 chybějící přechod přes ulici Šimáčkova
- 8 vzhled tržnice Panda
- 9 chybějící prostor pro klidný odpočinek
- 10 chybějící prostor pro slavnosti
- 11 nevyužitá proluka

PŘÍLEŽITOSTI

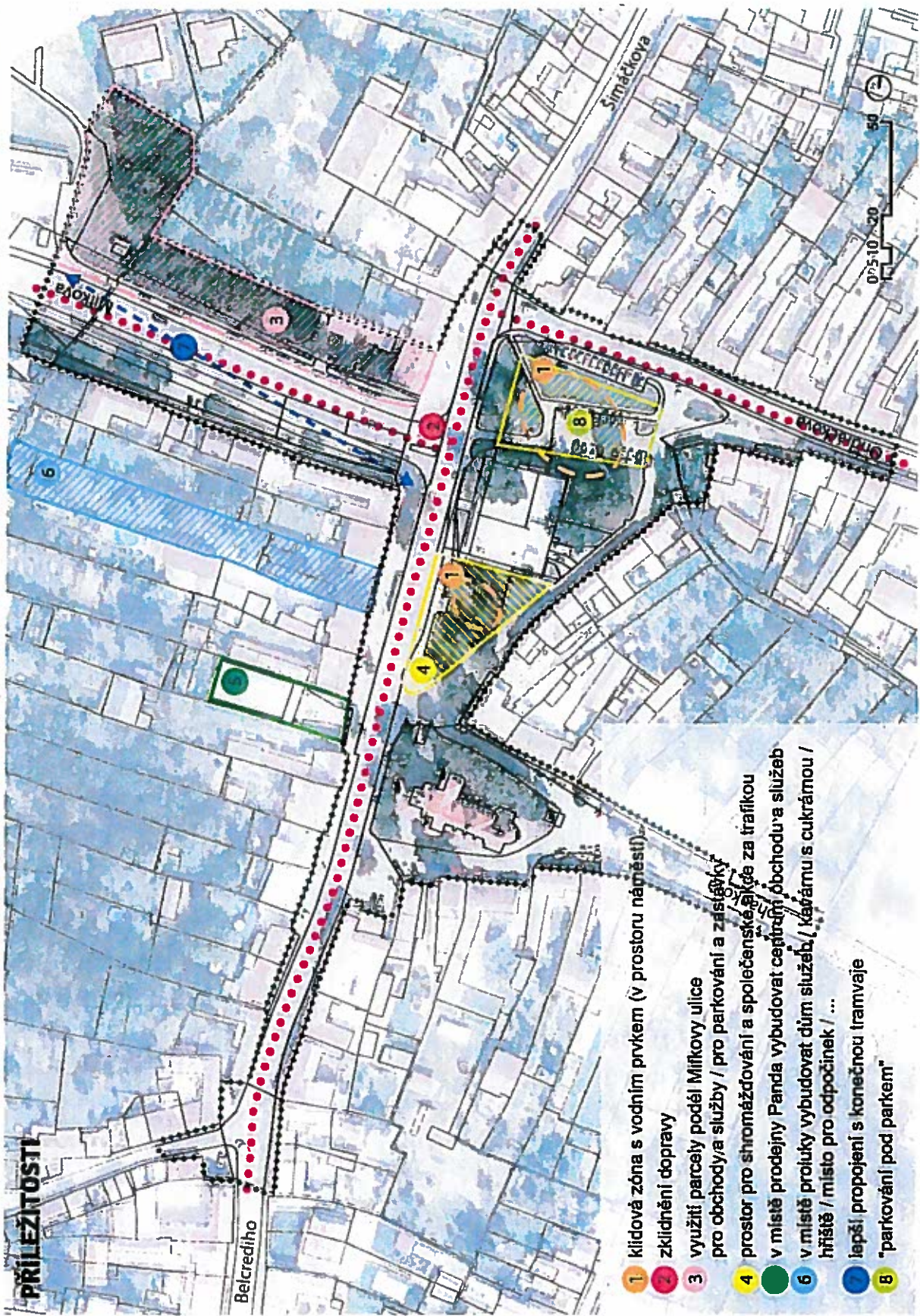
Co lidé očekávají od úprav náměstí? Zejména vytvoření příjemné klidové zóny s posezením, konkrétně pak úpravu prostoru mezi kostelem a Charlie centrem, který by mohl být využitý právě pro společenské akce. Pohodu na náměstí by podle zjištěných názorů výrazně zvýšilo zklidnění dopravy na rušných komunikacích i příjemnější spojení s konečnou tramvaje. Výrazně lidé vnímají téma proluk, jejichž využití si představují převážně v podobě objektů doplňujících nabídku obchodu a služeb, případně místa pro odpočinek, dětského hřiště a pod. K řešení otázky parkování se objeví návrh umístit mezi Charlie centrum a ulici Ondráčkovu parkoviště, které by bylo částečně pod terénem a jeho střecha by tvořila pobytový prostor náměstí. Otázkou v tomto případě zůstává zakomponování vjezdu ze spodní (východní) strany a pojednání terénních rozdílů a stěn vystupujících po stranách objektu.



Náměstí by mělo nabízet místa k sezení na místech se zajímavým výhledem.



Společenské akce vyžadují na náměstí větší zpevněnou plochu.



ZÁVĚRY - FORMULACE ZADÁNÍ

Z utiřzení souboru získaných informací vyplývá poptávka po posílení charakteru náměstí jako centra staré Líšně a místa společenského života se zklidněnou dopravou a nabídkou vybavenosti, obchodu a služeb. Nižší formulovaná doporučení se soustředí na hlavní principy vedoucí k atraktivitě náměstí a současně nezužují prostor pro kreativitu a nové náměty v rámci architektonické soutěže.

Zadání je rozčleněno do tří tematických okruhů:

1) POSÍLIT CHARAKTER NÁMĚSTÍ JAKO CENTRA STARÉ LIŠNĚ A MÍSTA SPOLEČENSKÉHO ŽIVOTA

Zvýšení atraktivity náměstí spočívá vy vytvoření podmínek pro pobývání a to jak individuálně, tak i ve větším počtu v rámci společenských akcí. S tím souvisí potřeba zpřehlednění prostoru a jeho koncepční sjednocení do uceleného výrazu. Na vhodných místech je třeba nabídnout místa k posezení, se zajímavým výhledem, na slunci i ve stínu. Zvláštní péči vyžaduje koncepce zeleně, která by měla vycházet z tradičního pojetí návší se vzrostlými stromy původních druhů, které pomohou posílit charakter prostranství. Trávníky by měly být umístovány tak, aby vytvořily bariéry pro pěší pohyb náměstím. Specifickou částí je chodník podél západní hrany náměstí, který by se měl stát atraktivním korzem před souvislou řadou provozů obchodu a služeb, s možností pohodlného průchodu i posezení na lavičkách nebo před kavárnou. Dále je třeba hledat řešení pro lepší zakomponování objektu Charlie centra do svého okolí. Podmínkou pro obyvatelstvem náměstí je také možnost bezpečně překonávat rušné komunikace. V této kapitole ještě zmíníme poptávku po vodním prvku, který byl diskutován v souvislosti se zatrubněným vodním tokem procházejícím náměstím.

2) HLEDAT SOULAD MEZI UŽITNOSTÍ NÁMĚSTÍ A POTŘEBAMI DOPRAVY A PARKOVÁNÍ

Na náměstí by z hlediska řešení dopravy měla být na prvním místě bezpečnost a pohodlí chodců. Proto je třeba hledat možnosti, jak na páteřních (tranzitních) komunikacích řešit zpomalující prvky, přechody, ostrůvky. Při vědomí určitého dopravního významu těchto komunikací lze konstatovat, že vozidla jedoucí pomalu po úzké a snadno překročitelné vozovce nepředstavují pro chodce problém. Ostatní komunikace na náměstí

by měly být řešeny s předností pěších, nejlépe v režimu obytné zóny bez výškového odlíšení vozovky a chodníku. Obecně je třeba minimalizovat plochy dopravy ve prospěch jiného (městotvorného) využití tam, kde je pro toto využití potenciál. Konkrétně je žádoucí zkrátit a/nebo rozdělit ostrůvkem přechod v ústí ulice Mířkova, doplnit přechod v ulici Ondráčkově před budovou školy a umožnit přecházení také v místě u Libušky.

Doporučujeme prověřit také možnosti soustředění zastávek MHD do kompaktnější formy.

Pro parkování navrhujeme hledat maximální kapacitu v profilu ulice Mířkova a přilehlých pozemků, například ve formě kolemého stání po obou stranách (v aleji stromů). Tímto řešením by mohlo dojít k redukci nebo úplnému odstranění parkoviště z centrální polohy na náměstí. Zásadně by jakékoli parkování v tomto prostoru mělo být časově regulované.

3) ROZVIJET NABÍDKU VYBAVENOSTI, OBCHODU A SLUŽEB

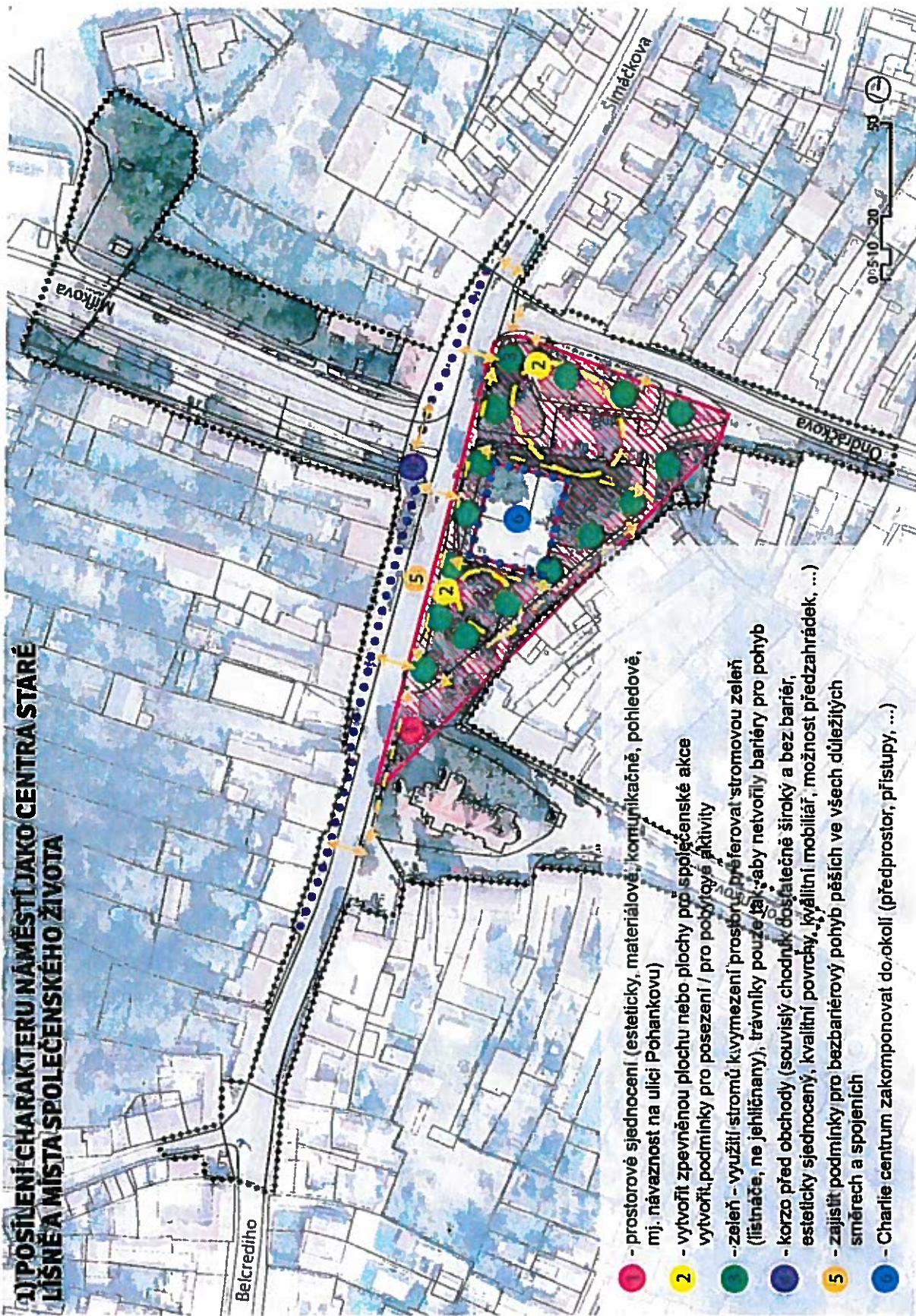
Impulsem pro návštěvu náměstí je zajiště soustředěná nabídka služeb a vybavenosti. Tuto nabídku je třeba rozvíjet. V první řadě je žádoucí podpořit zachování a rozvoj stávajících provozů na západní straně náměstí zajištěním kulturnosti a estetické úrovně tohoto prostoru – kvalitní údržbou, sjednocením a doplněním mobiliáře apod. Velký potenciál pak spočívá v doplňování dalších objektů s veřejnou funkcí. Stejně je v tomto smyslu pozemek podél ulice Mířkova směrem k tramvajím, dále určité možnosti nabízí tzv. Proluka u zastávky (p.č. 1805), jejímž limitem je však komplikovaný přístup na pozemek a tedy omezené možnosti dopravní obsluhy. Třetím místem k potenciálnímu rozvoji je obchodní centrum Panda – v soukromém vlastnictví, ale se zájmem o změnu nabídky.

Konkrétně bylo poptáváno přesunutí pošty a lékárny ze vzdálenější polohy na náměstí, dále jsou tématem nové prostory pro zdravotní středisko, které nyní funguje v nevyhovujících podmínkách. Diskutována byla možnost umístění domova pro seniory a také kavárny/cukrárny.

OBECNÉ POŽADAVKY DO ZADÁNÍ

V zadání dále doporučujeme požadovat zpracování etapizace, orientační vyčíslení nákladů na realizaci a údržbu. Podstatná je samozřejmě míra úprav – možná že i nevelkými zásahy lze dosáhnout výrazného posunu v kvalitě.

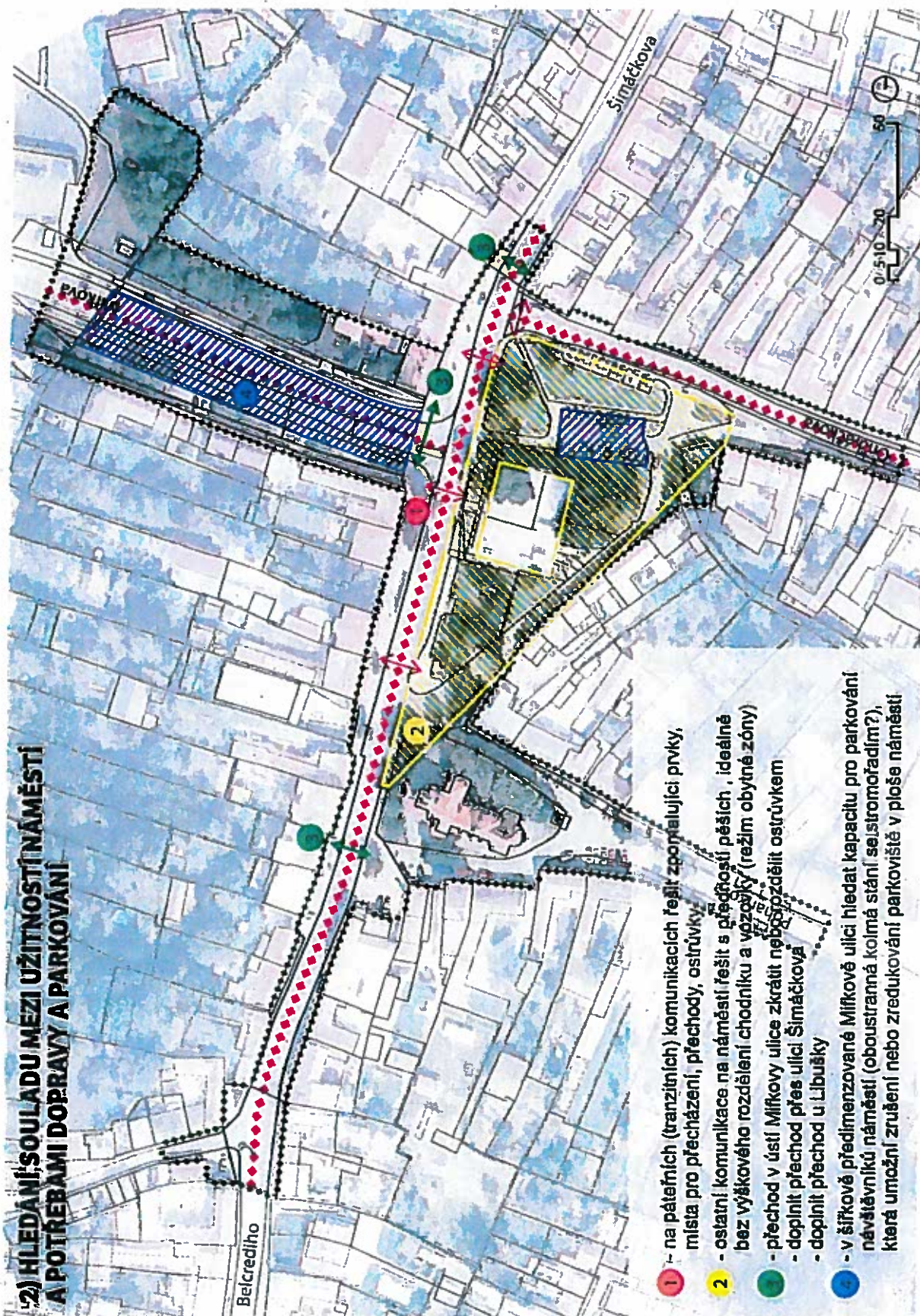
1) POSÍLENÍ CHARAKTERU NÁMĚSTÍ JAKO CENTRA STARÉ
LÍŠNĚ A MÍSTA SPOLEČENSKÉHO ŽIVOTA



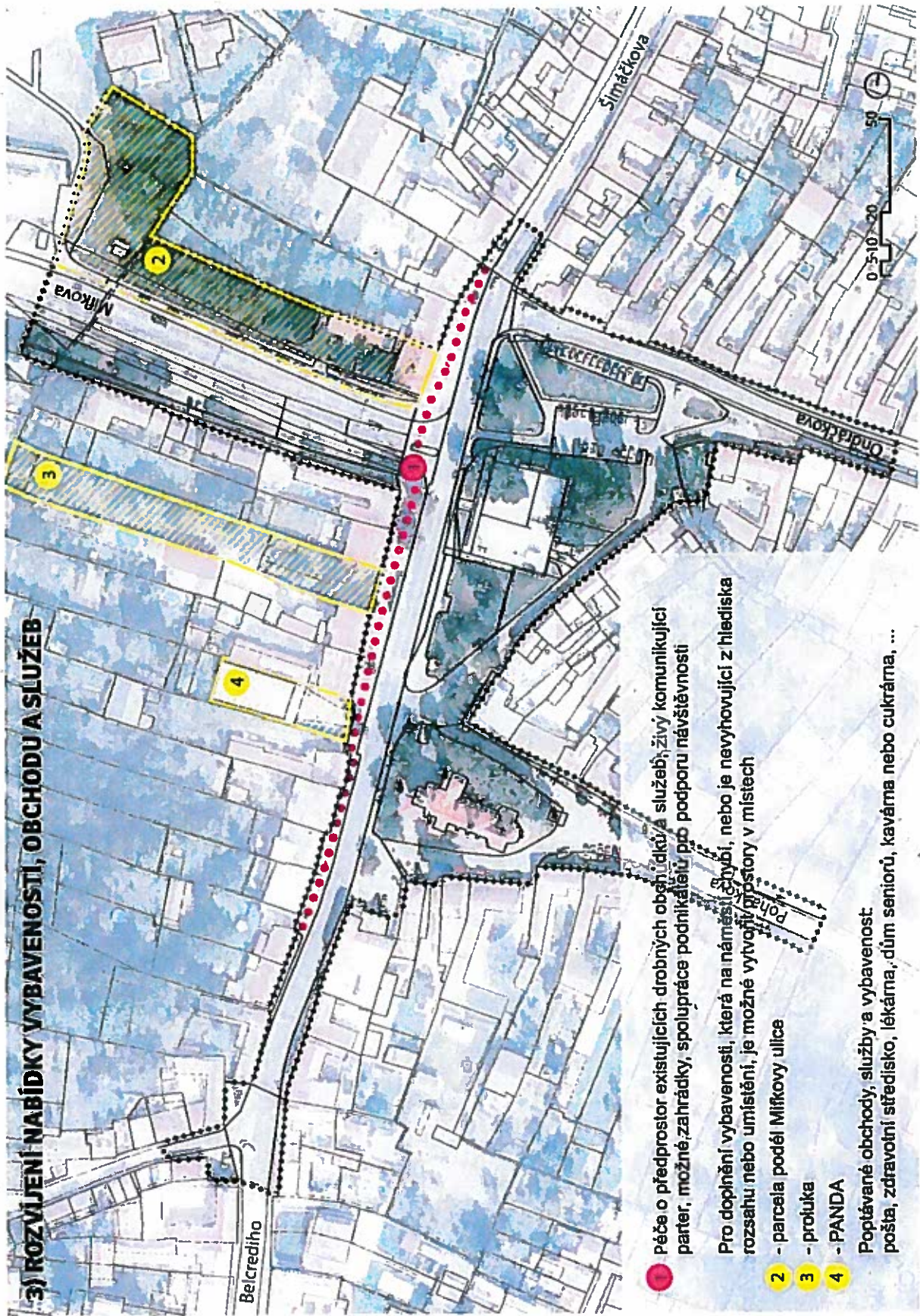
- 1 - prostorové sjednocení (esteticky, materiálově, komunikačně, pohledově, mj. návaznost na ulici Pohankovu)
- 2 - vytvořit zpevněnou plochu nebo plochy pro společenské akce
vytvořit podmínky pro posezení / pro pobytové aktivity
- 3 - zeleň - využití stromů k vymezení prostoru, preferovat stromovou zeleň (lístinače, ne jehličnany), trávníky pouze tak, aby netvořily bariéry pro pohyb
- 4 - korze před obchody (souvislý chodník dostatečně široký a bez bariér, esteticky sjednocený, kvalitní povrchy, kvalitní mobiliář, možnost předzahradek, ...)
- 5 - zajistit podmínky pro bezbariérový pohyb peších ve všech důležitých směrech a spojeních
- 6 - Charlie centrum zakomponovat do okolí (předprostor, přístupy, ...)

ZÁVĚRY - FORMULACE ZADÁNÍ

2) HLEDÁNÍ SOULADU MEZI UŽITNOSTÍ NÁMĚSTÍ A POTŘEBAMI DOPRAVY A PARKOVÁNÍ



- 1 - na péteřních (tranzitních) komunikacích řešit zpozdilující prvky, místa pro přecházení, přechody, ostrůvky
- 2 - ostatní komunikace na náměstí řešit s předností pěších, ideálně bez výškového rozdělení chodníku a vozovky (režim obytné zóny)
- 3 - přechod v ústí Milfovy ulice zkrátit nebo zrušit ostrůvkem
- 4 - doplnit přechod přes ulici Šimáčkova
- 5 - doplnit přechod u Libušky
- 6 - v širkově předimenzované Milfově ulici hledat kapacitu pro parkování návštěvníků náměstí (oboustranná kolmá stání se silnomořadím?), která umožní zrušení nebo zredukování parkoviště v ploše náměstí



3) ROZVIJENÍ NABÍDKY VYBAVENOSTI, OBCHODU A SLUŽEB

- 1 - Péče o předprostor existujících drobných obchodů a služeb, živý komunikující parter, možné zahrádky, spolupráce podnikatelů pro podporu návštěvnosti
 - 2 - Pro doplnění vybavenosti, která na náměstí chybí, nebo je nevyhovující z hlediska rozsahu nebo umístění, je možné vytvořit prostory v místech
 - 3 - - parcela podél Mírkovy ulice
 - 4 - - průluka
 - 5 - - PANDA
- Poptávané obchody, služby a vybavenost:
 pošta, zdravotní středisko, lékárna, dům seniorů, kavárna nebo cukrárna, ...

DOPORUČENÍ PRO DALŠÍ POSTUP

FORMA ZÍSKÁNÍ NÁVRHU

Vzhledem k charakteru a rozsahu řešeného území doporučujeme získání návrhu formou **ideové architektonicko-urbanistické soutěže**, která na rozdíl od „projektové soutěže“ nezavazuje vyplovatele k uzavření smlouvy s vítězem a spíše slouží jako konceptní podklad pro zadání dalších např. dílčích projektů. Postup takové soutěže je ve stručnosti tento:

- vyhlášení veřejné výzvy k účasti v soutěži, zveřejnění podmínek
 - zpracování návrhů soutěžními týmy (podrobnost v rozsahu studie)
 - odevzdání soutěžních návrhů a výběr nejlepších řešení porotou (1.-3. cena, odměny)
 - vyplacení finančních odměn; u ideové soutěže nevyplyvá závazek pokračovat v dalších projektových pracích výhradně s vítězem, ale pokud tomu nic nebrání je to samozřejmě nejlepší řešení
- Nad architektonickými soutěžemi diríj patronát Česká komora architektů (ČKA), která spolupracuje při přípravě soutěže, dbá na její regulérnost a soulad se Soutěžním řádem České komory architektů
- ČKA by měla soutěž schválit a tím umožnit účast autorizovaným architektům.
- Lhůta na realizaci soutěže se pohybuje v řádu 6-30 týdnů.
- Výše odměn není pevně stanovena, ovlivňuje ale skladbu účastníků a úroveň návrhů.
- podrobněji viz www.cika.cz

DOPLNĚNÍ SOUTĚŽNÍCH PODKLADŮ

Kvalitní podklady umožní soutěžícím zaměřit se na hledání vhodného řešení bez improvizace. Město/městská část poskytnutím kvalitních podkladů shodných pro všechny soutěžící přispěje k objektivitě při porovnávání jednotlivých návrhů. Zadání doporučujeme doplnit zejména těmito podklady:

- geodetické zaměření – polohopis a výškopis
- Inventarizace zeleně

PŘÍLOHY

Náměstí Karla IV.

– setkání s klíčovými osobnostmi lokality, 12.5.2015

1. VYMEZENÍ ÚZEMÍ A JEHO LIMITŮ

- Majetkoprávní vztahy
- Tranzitní doprava
- Anketa k území již kdysi proběhla
- Název konečné tramvaje (Náměstí Karla IV)
- DPMB chystá cyklostezičku pro linku č. 55
- Klíčové je rozhodnutí o poloze konečné zastávky (musela by být 5 m nad zemí)
- Úvratňové zakončení tramvaje zůstane
- Město (MMB) prodává volnou parcelu
- Neznámé plány majitele Charlie
- Neznámé plány majitele Pandý
- Jak je definována doprava v území v rámci Územního plánu?
- Řešit území až po křižovatku „pod Libuškou“
- Rozšíření náměstí ke konečné tramvajl může oslabit fungování náměstí (konkurence aktivit)

2. HODNOTY ÚZEMÍ

- Kostel
- Pohankova ulice
- U Libušky
- Parkoviště
- Historický ráz
- Obchody a služby
- Vzrostlé stromy
- Místo slavností
- Pumpa
- Dobrá dopravní obslužnost MHD
- Kříž před církevní školou
- Socha Jana Nepomuckého
- Sousosí Nejsvětější trojice
- Pomník 2. světové války (adekvátní umístění)
- Dětské hřiště – využíváné

3. PROBLÉMY LOKALITY

- Uspořádání (tvar) křižovatky
- Přístupní uzel MHD není kompaktní
- Charlie centrum – neestetické, zabírá prostor
- Organizace parkování
- Kapacita zdravotního střediska + lékárny
- Vzhled vietnamské tržnice Panda
- Nevyužitý potenciál náměstí
- Není prostor pro stavnosti
- Trařka – umístění a vzhled
- Nevyužitá plocha za trařkou
- Nesystematická péče o zeleň
- Chybějící WC
- Umístění dětského hřiště
- Chybějící přechod před školkou
- Vysoká rychlost projíždějících automobilů
- Špatné podmínky pro cyklisty (chybí návaznosti)
- Dopravní napojení proluky
- Chybí záchytné parkoviště u konečné tramvaje
- Spodní vody (zatrubněný potok)
- Herna u Libušky
- Špatně umístěné stanoviště kontejnerů

4. PODNĚTY, NÁVRHY, MOŽNÉ AKTIVITY

- Vytvořit prostor pro aktivity (například cukrárna)
- Využít proluku pro obchody a služby
- Bankomat
- Vybudování kašny s využitím stávající studny
- Dopravně sdílený prostor
- Cyklo dopravu mimo hlavní silnice
- Odsklon tranzitní dopravy (Ochoz)
- Vybudování pasáže směrem k zastávce tramvaje
- Odkoupení volné parcely ze strany MČ (například pro dětské hřiště)
- Rozhodnout o konečné tramvaje

Zapsali: Mgr. Martin Nawrath a Ing. arch. Robert Sedláč

Náměstí Karla IV.**– zápis z plánovacího setkání s veřejností, 16. 6. 2015****1. HODNOTY ÚZEMÍ**

(celkem cca 140 hlasů,

tj. 28 účastníků (ne všichni využili 5 bodů), nadpolov. většina je 15)

- Kostel (19)
- Blízkost tramvaje (17)
- Dětské hřiště (15)
- Obchod Charlie (10)
- Zastávky MHD v místě (10)
- Zelené plochy (9)
- Proluka (jako potenciál) (9)
- Drobné obchůdky (8)
- Parcela podél ulice Mířkova jako potenciál (8)
- Lékař (7)
- Prostranství před „Libuškou“ (6)
- Školy (5)
- Parkování na ulici Mířkove (5)
- Ulice Pohankova – kvalita, klid (4)
- Restaurace „U Libušky“ (3)
- Socha Nejsvětější trojice za kostelem (3)

2. PROBLÉMY ÚZEMÍ

- Budova Charlie centra – umístění (23)
- Špatné řešení křižovatky (18)
- Vysoká rychlost a intenzita dopravy (13)
- Budova Charlie centra - výroba uzenin (9)
- Budova Charlie centra - vzhled (9)
- Nedostatek parkování (7)
- Velká vzdálenost pošty a lékárny od centra (7)
- Herna na ulici Belcrediho (6)
- Umístění a vzhled kontejnerů na tříděný odpad (6)
- Chybějící přechod pro chodce v blízkosti restaurace „U Libušky“ (6)
- Parkování nerezidentů při ulici Mířkova, nevhodný park and ride (5)

- Špatná integrace autobusových zastávek (4)
- Chybějící přechod od školky na ulici Šimáčkova (4)
- Špatné pěší propojení tramvaje a autobusu (4)
- Velká rozloha parkoviště u Charlie centra (4)
- Parkování na zeleni u Charlie centra (3)
- Umístění a vzhled trafiky (3)
- Vandalismus (3)
- Zásobování Charlie centra (2)
- Nevhodné umístění přechodu u mlékárny (Brněnka), konflikt se zásobováním

3. NÁMĚTY

- Klidová zóna s vodním prvem (18)
- Parkování na místě Charlie s vrchní parkovou úpravou (16)
- Využití parcely podél ulice Mířkova pro obchody a služby (16)
- Využití parcely u Mířkova pro parkování a autobusové zastávky (12)
- Rozšířit zpevněnou plochu (za trařkou) pro shromažďování/akce (11)
- Změna dopravního značení směrem ze Slatiny na Ochoz, odvedení tranzitní dopravy z náměstí (10)
- V místě prodejny Panda vybudovat centrum obchodu a služeb (9)
- V místě proluky vybudovat dům služeb (7)
- V místě proluky vybudovat kavárnu s dětským hřištěm (6)
- V místě proluky myslet na místa pro odpočinek (6)
- Zřízení vozovky v blízkosti zastávek MHD, omezení dopravy nad 3,5 t (6)
- Parkování na náměstí zajistit podzemním parkovištěm (5)
- Úprava křižovatky prodloužením Mířkova směrem k Mariánskému údolí (5)
- Přesun Charlie na stávající parkoviště (3)
- Řízení křižovatky semaforem v době špičky, zajistit bezpečnost a plynulost (3)
- Prodloužení tramvaje do prostoru stávajícího parkoviště vedle Charlie – integrace MHD (3)
- Řešit projekt veřejnou architektonickou soutěží (1)
- Zpoptatnění dlouhodobého parkování při ulici Mířkove (1)

Zapsali: Mgr. Martin Nawrath a Ing. arch Robert Sedláč

**Náměstí Karla IV.
- strukturované rozhovory s klíčovými osobnostmi lokality**

1. SEZNAM OSOB/INSTITUCÍ, SE KTERÝMI BYLY ROZHOVORY PROVEDENY

INSTITUCE	OSOBA	ADRESA	VZTAH K BUDOVĚ
Mateřská škola sedmikráska	paní Reimischová, ředitelka pan Karásek, školník	Šimáčkova 1	V pronájmu
Evangelická akademie, Vyšší odborná škola sociálně právní Brno	Mgr. Svobodová, ředitelka	Šimáčkova 1	V pronájmu
Potravinový Kolečka	pan Kolečka, vedoucí prodejny	nám. Karla IV. 9	Majitel
Obuv	pan Suchý	nám. Karla IV 17	V pronájmu
Tržnice Panda	pan Trunda mladší pan Trunda starší	nám. Karla IV 8	Vlastník
Tabák	paní Jožková		Prodavačka
Čtyřlístek	paní Konečná	Nám. Karla IV 29	Vlastník
Charlie centrum	pan Navrátil	Šimáčkova 2	Vlastník
Zdravotní středisko	pan Křípač pan Příborský st. (bývalý zastupitel a podnikatel v lokalitě)	Náměstí Karla IV 8	Vlastník
		Náměstí Karla IV 16/19	V pronájmu

2. OTÁZKY PRO STRUKTUROVANÝ ROZHOVOR

- A. Jaké jsou podle Vás hlavní přednosti náměstí (jako adresy pro bydlení či podnikání)?
- B. Jaký vidíte na náměstí největší problém?
- C. Co Vám na náměstí nejvíce chybí?
- D. Jaké jsou Vaše vlastní plány týkající se lokality?

3. VÝSLEDKY ROZHOVORŮ

HODNOTY ÚZEMÍ

- Dostupnost MHD (zejména tramvaj č.8)
- Relativně poklidná atmosféra, vesnický charakter
- Drobné obchůdky – sousedský charakter
- Lidé se znají
- Obchod Charlie centrum – dostupnost, sortiment
- Problémy území
- Nedostatek parkovacích stání (MŠ, SŠ, zákazníci obchodů aj.)
- Špatná obslužnost budov na ulici Šimáčkova
- Parkování na rohu, při ulici Šimáčkova/Mířkova
- Chybějící přechod přes ulici Šimáčkova (MŠ, SŠ)
- Nevhodně umístěné dětské hřiště u Charlie centra
- Zabraní hřiště u Charlie centra mládeží
- Omezení na stavbu vyplývající s památkové zóny
- Vysoká intenzita a frekvence dopravy (IAD)
- Vysoká podzemní voda na rohu Mířkova/Šimáčkova
- Chybějící dopravní obslužnost stávající proluky – z náměstí blokuje zastávka MHD, ze dvora pozemky v soukromém vlastnictví

PŘÍLEŽITOSTI PRO ÚZEMÍ

- Zklidnit dopravu – zastávky bez zálivu (Jak na ulici Holzova)
- Rozšíření kapacit parkování (př.: ul. Mířkova)
- Koncentrovat maximum obchodu a služeb na náměstí (pošta, lékárna aj.)
- Park s herními prvky (proluka, případně při ulici Mířkova)
- Větší prostor pro společenské akce (hody apod.)
- Možnost zrušení památkové ochrany – nefunkční, s malým významem
- Vybudování domu pro seniory v současné proluce

PLÁNY PRO ÚZEMÍ

- Vystavba víceúčelové budovy (obchod, služby, kancelářské prostory, bydlení – (nám. Karla IV B)
- Nové prostory pro zdravotní středisko jako součást nového obchodně společenského centra při ulici Mířkova

Rozhovory provedli a zapsali v červnu-září 2015
Mgr. Martin Nawrath a Ing. arch, Robert Sedláč

Náměstí Karla IV. – veřejná prezentace návrhu zadání, 1.10.2015

PŘÍPOMÍNKY

- V případě posilování funkce náměstí jako místa pro shromažďování lidí je vhodné zvážit rozšíření kamerového systému v lokalitě
- Reakce: k lepšímu dohledu dojde i tím, že místo bude přehlednější
- Zvážit umístění veřejného WC v lokalitě
- Pro využití stávající proluky zvážit kombinaci zástavby (služby) i dětského koutku s drobnými herními prvky
- Parkování regulovat s ohledem na zvýhodnění rezidentů a návštěvníků obchodních prostor na náměstí
- Umístit kontejnery na tříděný odpad pod zem
- Využít zvýšený terén nad parkovištěm pro vytvoření stupňovitého sezení (amfiteátr)
- Zvážit jednání o upřesnění památkové regulace náměstí
- Zvažovat etapizaci rekonstrukce náměstí

Zapsali: *Mgr. Martin Nawrath a Ing. arch. Robert Sedláč*