

Rada městské části Brno-Líšeň

Zpracovatel : Odbor územního rozvoje a výstavby

Č.j. VI /26 /13 / 2700

VI. / 26. zasedání Zastupitelstva městské části Brno-Líšeň
konané dne 19.09.2013

Název materiálu

Připomínky starosty MČ Brno – Líšeň k Návrhu změny Územního plánu města Brna „Aktualizace ÚPmB“, návrh změny 2013.

Obsah :

- důvodová zpráva
- připomínky uplatňované starostou MČ Brno – Líšeň k Návrhu změny ÚPmB 1994 „Aktualizace ÚPmB“, návrh změny 2013
 - změny ze souborů změn,
 - změny z podnětů vyplývajících ze zadání aktualizace,
 - změny ze zjištění a vyhodnocení současného stavu urbánní struktury,
- situace navržených změn + platný ÚPmB

Návrh usnesení :

Zastupitelstvo městské části Brno-Líšeň

bere na vědomí

znění připomínek, které uplatnil starosta MČ Brno – Líšeň v zastoupení za MČ Brno – Líšeň v zákonné lhůtě do 22.07.2013 v rámci veřejného projednání Územního plánu města Brna 1994, změna ÚPmB, Návrhy změn 2013 u pořizovatele OÚPR MMB, Kounicova č. 67, Brno.

Stanoviska dotčených orgánů :

- Rada městské části Brno-Líšeň projednala daný materiál na své VI./66.mimořádné schůzi dne 19.07.2013 a pod bodem č. 6/66 bere na vědomí a souhlasí se zněním připomínek, které uplatní starosta MČ Brno – Líšeň v zastoupení za MČ Brno – Líšeň v zákonné lhůtě do 22.07.2013 v rámci veřejného projednání Územního plánu města Brna 1994, změna ÚPmB, Návrhy změn 2013 u pořizovatele OÚPR MMB, Kounicova č. 67, Brno a doporučuje seznámit ZMČ Brno – Líšeň se zněním připomínek.

garance správnosti, zákonnosti materiálu

Podpisy dotčených odborů

útvár tajemníka	sociální	organizační	rozpočtu a financí	majetkoprávní	územ. rozvoje a výstavby
					Ing. M.Konstantová 

Zpracoval :

OÚRV

Květa Hudcová 

Předkládá :

za RMČ uvolněný funkcionář :

II. místostarosta : Jozef Sedláček



Důvodová zpráva :

Odbor územního plánování a rozvoje Magistrátu města Brna jako pořizovatel územně plánovací dokumentace, v souladu se stavebním zákonem vyhlásil Návrh změny Územního plánu města Brna“ Aktualizace ÚPmB“, s Návrhem změn 2013, včetně vyhodnocení vlivů na udržitelný rozvoj území veřejnou vyhláškou zveřejněnou od 5.06.2013 do 22.07.2013.

na základě ust. § 50 odst. 3) stavebního zákona může každý uplatnit do 30 dnů ode dne doručení veřejné vyhlášky, tj. nejpozději do 22.07.2013, u pořizovatele písemné připomínky, (k pozdějším uplatněným připomínkám se nepřihlíží).

Dle novely stavebního zákona se jedná o nový institut, kdy veřejnost může uplatnit připomínky, které pořizovatel zašle krajskému úřadu jako podklad pro vydání stanoviska k návrhu koncepce dle § 10g zákona 100/2001 Sb. o posuzování vlivů na životní prostředí.

Vyhodnocení výsledků projednání (včetně podaných připomínek) bude jedním z podkladů k případnému upravení návrhu změny.

Podotýkáme, že současně s aktualizací ÚPmB dochází i k aktualizaci – změně obecně závazné vyhlášky statutárního města Brna č. 2/2004 ve znění pozdějších předpisů, včetně přílohy č. 1 a č. 2 této vyhlášky. Změny se týkají převážně změn v názvoslovích s tím, že v příloze č. 3 vyhlášky jsou uvedeny územní studie (s termínem pořízení územních studií a vložení dat do územně plánovací činnosti do konce r. 2015), dohody o parcelaci (rozhodování v této studii je podmíněno, dohodou o parcelaci) a regulačními plány.

Pro k.ú. Líšeň s platností až do r. 2017 není uvažováno se zpracováním žádné územní studie ani se zpracováním regulačního plánu.

Aktualizací ÚPmB je vymezeno pouze zpracování územní studie rekreační oblasti – plochy zeleně městské v lokálním biokoridoru ÚSES v nivě Říčky v Mariánském údolí k.ú. Líšeň, kde bude územní studie zpracována jako podklad pro změnu ÚPmB.

Připomínky starosty MČ Brno - Líšeň

k návrhu změny Územního plánu města Brna „Aktualizace ÚPmB“ 1994

Návrh změny 2013

– vyhlášení veřejnou vyhláškou, se stanovením termínu k podání písemných připomínek k datu 22.7.2013.

Z – změny ze „Souborů změn“ pořizované na základě schváleného v procesu pořizování „Změn ÚPmB“

- 1) **Z 129** – schválené zadání v souboru 2008-II-26 s č. změny 820/08-II – Líšeň ul. Podolská: *změna zemědělského půdního fondu na návrhové plochy Z – městská zeleň, plochy DS – doprava silniční a stabilizovanou plochu K – krajinná zeleň. Změna trasy územního systému ekologické stability podél toku Říčky.*

Z minulosti: - připomínky starosty MČ Líšeň, k návrhu zadání změny Aktualizace ÚPmB ze dne 5.5.2009:

v k.ú. Líšeň vycházejte ze závěrů studie Mariánského údolí, proveďte kapacitu stávajících parkovišť v ul. Ondráčkova, Šimáčkova – nástupů do Mar. údolí, u těchto nástupů navrhnete rozšíření plochy pro stacionární dopravu (DP a doplňte část i pro umístění služeb (SO), výsledky zapracujte do návrhu změny Aktualizace ÚPmB.

Stanovisko starosty MČ Líšeň k návrhu změny 2013 Aktualizace ÚPmB:

S ohledem na uplatněné připomínky starosty MČ Líšeň k návrhu zadání Aktualizace ÚPmB ze dne 5.5.2009 požaduji v záměru **Z 129** rozšíření navržené plochy DS o pozemky p.p.č. 3649/3, 3649/1, 3653 včetně části p.p.č. 665/8 (lícující s hranicí 3649/1) v k.ú. Líšeň, v návrhu aktualizace zařazené v plochách Z (plochy městské zeleně), do ploch DA – komunikace a prostranství místního významu (veřejný dopravní prostor).

Pokud se týká návrhu změny trasy územního systému ekologické stability podél toku Říčka, ČHP 4-15-03-092, trvám na zachování aktivní zóny záplavového území roku Říčka v úseku říční km 0,000 po říční km 19,320 v souladu se stanovením aktualizace záplavového území Krajského úřadu Jihomoravského kraje, Odboru životního prostředí, ze dne 22.03.2010, pod č.j. S-JMK 158864/2009.

- 2) **Z 130** – schválené zadání v souboru 2008-II-26 s č. změny 821/08-II – Líšeň ul. Podruhova: *změna stabilizované plochy smíšené na návrhovou dopravní plochu DS – doprava silniční.*

Z historie: - v r. 2010 na základě žádosti provozovatele ČS PHM LPG – Podruhova 2684/5, Brno – Líšeň, p. Ing. Ladislava Ungra (stavba ČS LPG byla povolena SÚ ÚMČ Líšeň, dle ÚPmB – funkční využití návrhové plochy SO, IPP-0,80, jako podmíněně přípustné funkční využití), provozovna byla rozšířena o benzín a naftu.

Stavební komise při MČ Líšeň s návrhem rozšíření činnosti souhlasila, lokalita z připomínek starosty v r. 2009 bez podmínek.

Stanovisko starosty MČ Líšeň k návrhu změny 2013 Aktualizace ÚPmB:

K navržené změně **Z 130** – bez připomínek.

3) **Z 197** – pozastaveno v návrhu v souboru 2008 – I- 26 s č. změny B45/08-I, Líšeň, ul. Samoty: *změna zemědělského půdního fondu na návrhovou plochu BR – bydlení v rodinných domech.*

Z historie: - součást rozvojové plochy Li-17 – část Habří, Konceptu ÚPmB, projednáno VI/7. ZMČ Brno – Líšeň, dne 23.06.2011, usnesení č. 27/7: požaduje v Konceptu ÚPmB souhlasit s var I. rozvojové plochy Li -17 v lokalitě Habří- funkční využití bydlení Ba požadovat úpravu prostorového regulativu z 1 (3-7m) na 2 (3 -10m) s typem zástavby rodinná volná, zachovat intenzitu využití a veřejná prostranství-veřejně přístupné komunikace a VPS dle studie Habří II z r. 2006.

Stanovisko starosty MČ Líšeň k návrhu změny 2013 Aktualizace ÚPmB:

ztotožňuji se s názorem pořizovatele (ke Konceptu ÚPmB) a usnesením VI/7. zasedání ZMČ Brno – Líšeň, usnesení č. 27/7, ze dne 23.06.2011, do doby zpracování územní studie pro část území lokality Li-17, která dořeší optimální vedení komunikace a navrhne retenční opatření proti přívalovým dešťům na ochranu ploch bydlení pod svahem, nesouhlasím se zařazením pozemků p.č. 5261, 5262/1, 5262/2, 5263/2, 5263/4, 5263/1 a 5263/3 v k.ú. Líšeň do ploch BR – bydlení v rodinných domech.

P – změny z „Podnětů vyplývajících ze zadání Aktualizace“

1) **P 129** – Líšeň, ul. Horníkova - změna stabilizované plochy zeleně na stabilizovanou plochu dopravní infrastruktury

Z historie: - lokalita Horníkova, vymezená pozemky p.č. 5037/2, 5037/25, 5037/29, 5037/38, 5037/40, 5037/60 v k.ú. Líšeň – námitka spol. Amista, invest. spol. – věcně shodná námitka projednaná na VI/6. zasedání ZMČ Brno – Líšeň, dne 19.05.2011, usnesení č. 22/6 – MČ Líšeň nesouhlasí s žádnou z variant Konceptu ÚPmB a požaduje zajistit právní stav v území v lokalitě Horníkova v ploše vymezené pozemky p.č. 5037/2, 5037/25, 5037/29, 5037/38, 5037/40, 5037/60 v k.ú. Líšeň, zařadit tuto plochu do rozvojových ploch s funkčním využitím smíšená obytná (C) s prostorovým regulativem 4, volná zástavba staveb od 6 – 22 m a zohlednit námitku spol. Amista a zamítnout věcně shodnou námitku veřejnosti.

Stanovisko starosty MČ Líšeň k návrhu změny 2013 Aktualizace ÚPmB:

Souhlasím s vymezením stabilizované plochy s odpovídající specifikací tj. na pozemích p.č. 5037/2, 5037/25 a 5037/38 v k.ú. Líšeň, řešit jako stabilizovanou plochu smíšenou obytnou a upravením výškové úrovně zástavby na C/v4.

Nesouhlasím v návrhu P 129 s navrženou změnou stabilizované plochy zeleně na stabilizovanou plochu dopravní infrastruktury a trvám na zachování pozemků, dle platného ÚPmB v plochách zeleně pro potřeby obyvatel sídliště.

2) P 134 – Líšeň ul. Zikova – změna upravuje vymezení smíšené plochy s dopravním napojením

Rozvojová plocha Li- 22

Z historie: - stanovisko MČ Brno – Líšeň,

projednáno na VI/6. zasedání ZMČ Brno – Líšeň, usnesení č. 18/6. *MČ Líšeň souhlasí s var I.*

Konceptu ÚPmB požaduje z nového ÚPmB vypustit rozvojovou plochu Li-22. Ve var. I.

Konceptu ÚPmB je navrženo funkční využití stabilizované plochy zeleně.

MČ Líšeň je toho názoru, že jakékoliv zahušťování sídliště již není udržitelné a požaduje zachovat veškeré nezastavěné pozemky jako veřejná prostranství a veřejnou zeď pro potřeby obyvatel sídliště.

Stanovisko starosty MČ Líšeň k návrhu změny 2013 Aktualizace ÚPmB:

nesouhlasím se zařazením plochy ozn.: P 134 – Líšeň ul. Zikova, s upravením vymezení smíšené plochy s dopravním napojením do návrhu změn 2013 Aktualizace ÚPmB, a trvám na původním stanovisku ZMČ Brno – Líšeň projednaném na VI/6. zasedání ZMČ Brno – Líšeň, bodu usnesení č. 18/6, tj. dodržení návrhu Konceptu ÚPmB, var. I. – funkční využití pozemků jako stabilizované plochy zeleně.

3) P 315 - schválený záměr 2010 – I – 30 č. souboru B23/10-I, Brno – Líšeň, ul. Horníkova: změna stabilizované plochy městské zeleně na stabilizovanou plochu občanského vybavení veřejného, stabilizovanou plochu občanského vybavení komerčního a plochu dopravní infrastruktury

Z historie: - V/30. zasedání ZMČ Brno – Líšeň, konané dne 10.06.2010, pod bodem č. 10/30 usnesení souhlasilo se změnou ÚPmB na pozemku p.č. 5037/76 v k.ú. Líšeň v lokalitě Horníkova z plochy městské zeleně ZO na plochu návrhovou dopravní DP pro vybudování parkoviště pro návštěvníky polikliniky, dle odsouhlaseného projektu regenerace sídliště.

Stanovisko starosty MČ Líšeň k návrhu změny 2013 Aktualizace ÚPmB:

s návrhem P 315 – zařazení k návrhu změny 2013 Aktualizace ÚPmB, souhlasím

a požaduji zařazení změny:

s ohledem na již stavebně zahájené vybudování parkoviště na severozápadní části p.p.č. 9351 k.ú. Líšeň – podél celé budovy polikliniky, požaduji tedy část plochy zařazené v platném ÚPmB v plochách OZ – zdravotnictví, změnou do ploch DA – komunikace a prostranství místního významu (veřejný dopravní prostor).

- 4) P 317 – schválený záměr 2010-I-30 č. souboru B25/10-I, Líšeň ul. Podlesná
změna plochy zemědělského půdního fondu s objekty pro individuální rekreaci na plochu
bydlení.

Stanovisko starosty MČ Líšeň k návrhu změny 2013 Aktualizace ÚPmB:

- 1) potvrzují zařazení navržené změny ze ZPF – IR na BR do změn r. 2013 Aktualizace ÚPmB,
stav odpovídá skutečnému využití, žádám o doplnění – vymezení plochy D – plochy
dopravní infrastruktury pro příjezd k objektům v navržené lokalitě BR.

Změny ze zjištění a vyhodnocení „Současného stavu vývoje urbánní struktury“

- 1) S 4.19 - Líšeň – změna funkce plochy volné ZPF – plochy s objekty pro individuální rekreaci a
KV stabilizované na plochu stavební stabilizovanou BR

Stanovisko starosty MČ Líšeň k návrhu změny 2013 Aktualizace ÚPmB:

s návrhem na zařazení do návrhu změn 2013 Aktualizace ÚPmB nesouhlasím, předmětný návrh
nebyl zařazen do Konceptu ÚPmB – lokalita navazuje na Li-15, kde ve variantě I. – zůstává navržen
současně platný ÚPmB, ve var. II. a III. Konceptu ÚPmB je s lokalitou počítáno s návrhem využití
Z – plochy městské zeleně.

S ohledem na skutečnost složitosti reliéfu území (svažitost s výškovým rozdílem) a k tomu, že plocha
zatím slouží jako záchytná k odvodu a vsaku povrchových vod, trvám na ponechání území ozn. jako
S 4.19 v plochách zařazených - ZPF, dle současně platného ÚPmB.

- 2) S 4.20 – Líšeň

změna funkce plochy volné ZPF na plochu stavební stabilizovanou CS – sport a pohybové aktivity

Stanovisko starosty MČ Líšeň k návrhu změny 2013 Aktualizace ÚPmB:

lokalita je zařazena v ZPF – IR, je také řešena v Konceptu ÚPmB ve var II. , lokalita nebyla
předmětem připomínek občanů ani MČ Líšeň , s návrhem na zařazení lokality ozn. S 4.20 do
návrhu změn 2013 Aktualizace ÚPmB , s ohledem na umístění lokality v záplavovém území,
aktivní zóně – nesouhlasím.

- 3) S 4.33 – Líšeň

změna funkce plochy volné ZR (plochy rekreační zeleně) navrhované na plochu stavební
stabilizovanou DDL (doprava drážní liniová)

Stanovisko starosty MČ Líšeň k návrhu změny 2013 Aktualizace ÚPmB:

Návrh odpovídá skutečnému stavu vedení tramvajové dráhy spojující k.ú. Líšeň s městem Brnem,
bez námitek.

Doporučuji v území p.p.č. 4422/6 k.ú. Líšeň v blízkosti navržené změny na DDL zrušit vymezenou
plochu SO (smíšené plochy obchodu a služeb) 2.0, které nelze v území realizovat s ohledem na
svažitost pozemku a ochranné pásmo drážního tělesa, plochu po SO převést do ploch městské
zeleně (Z).

4) S 4.34 - Brno-Líšeň – změna funkce plochy volné – vodní a ZO (městské zeleně)stabilizované na plochu stavební navrhovanou PP (výroba průmyslová a skladování)

Stanovisko starosty MČ Líšeň k návrhu změny 2013 Aktualizace ÚPmB:

se změnou funkce vodní a ZO na plochu stavební navrhovanou PP nesouhlasím. Jedná se o plochu s přírodním jezírkem kráterového typu, jedná se tedy o území se složitými geologickými a hydrogeologickými poměry.

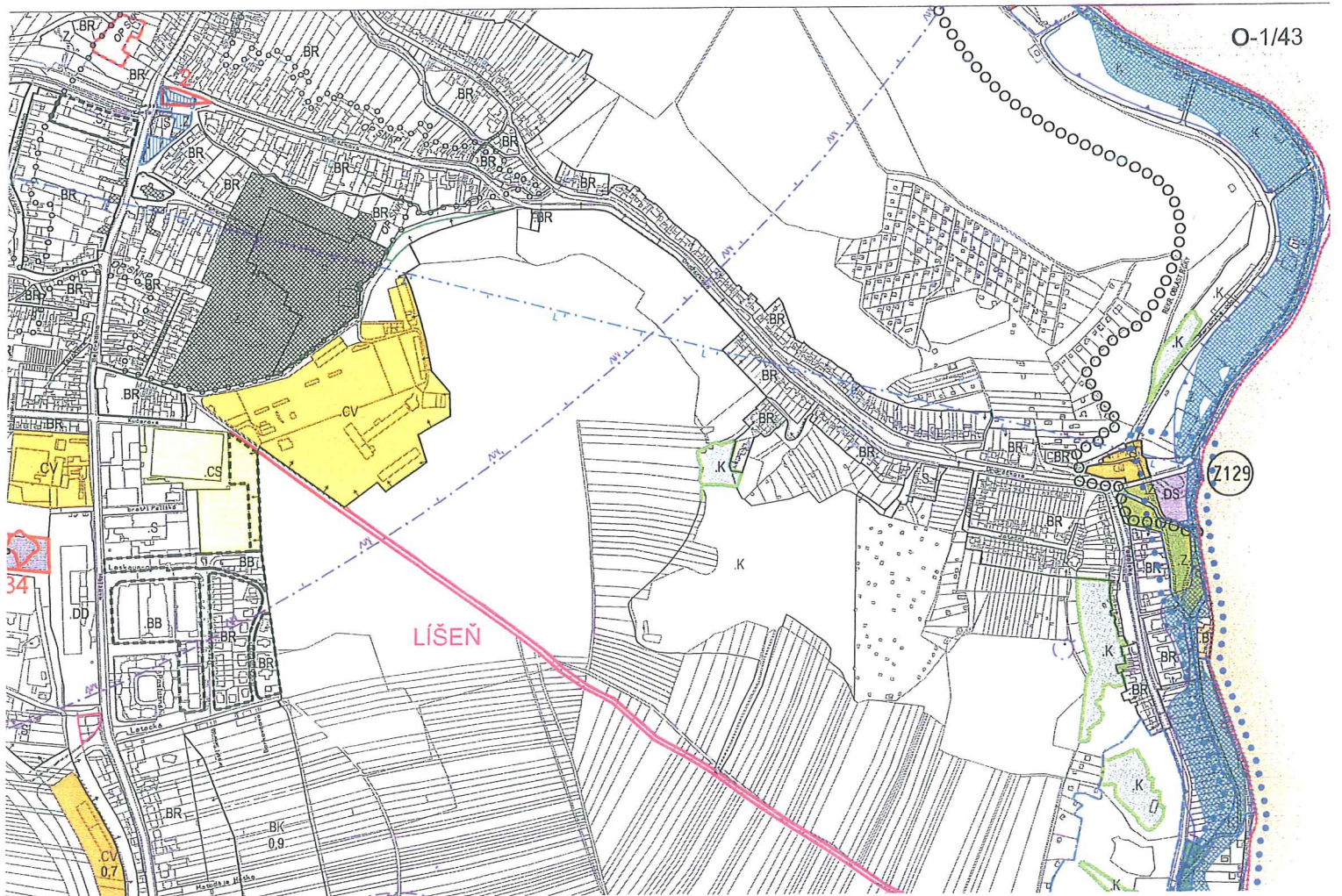
Zatím trvám na zachování zařazení lokality dle stávajícího ÚPmB, tedy v plochách ZO, návrh je možné projednat samostatně až po provedení geologického a hydrogeologického průzkumu.



Mgr. Břetislav Štefan
starosta MČ Brno – Líšeň

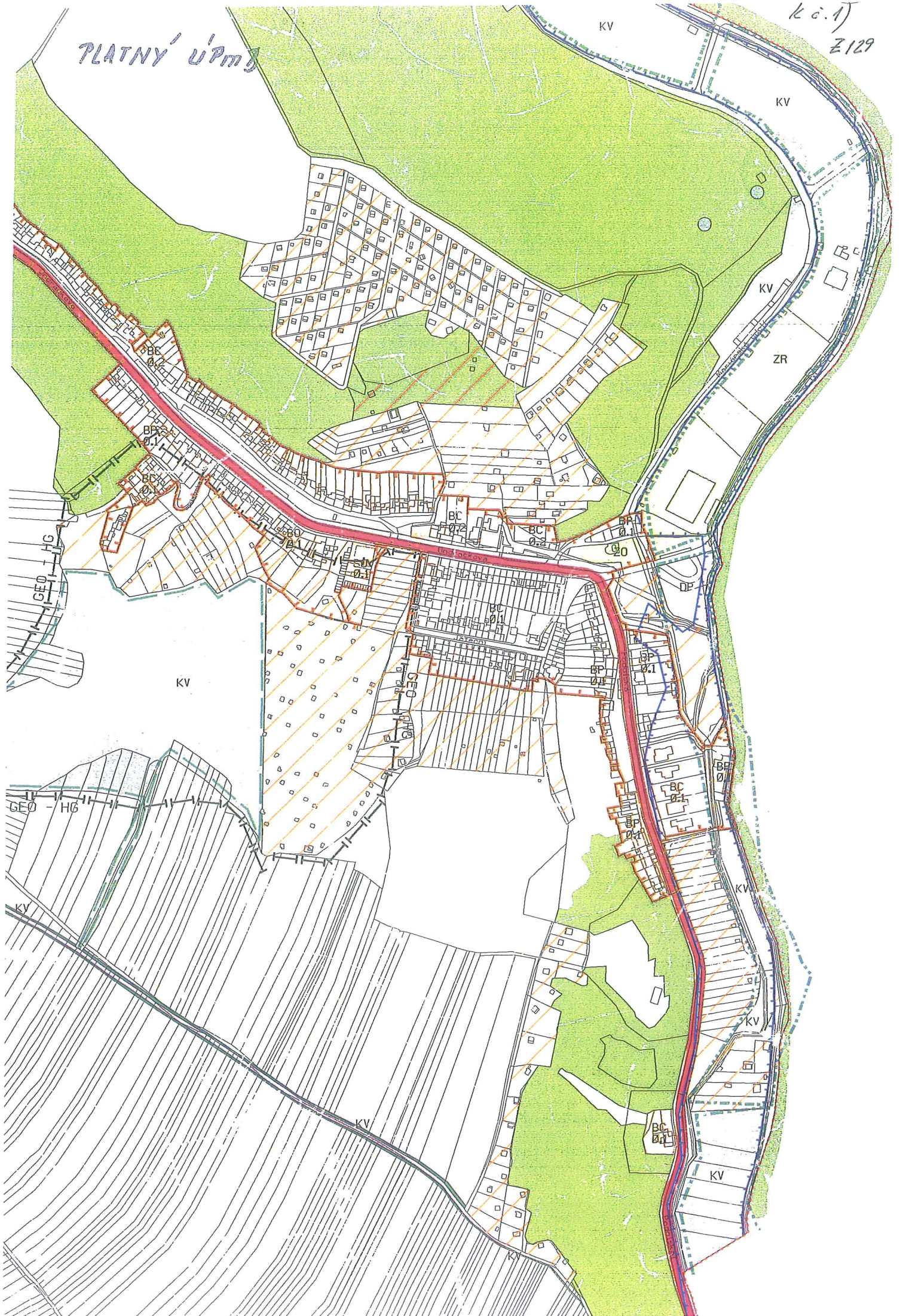
Statutární město Brno
Městská část Brno-Líšeň
Jírova 2, 628 00 Brno

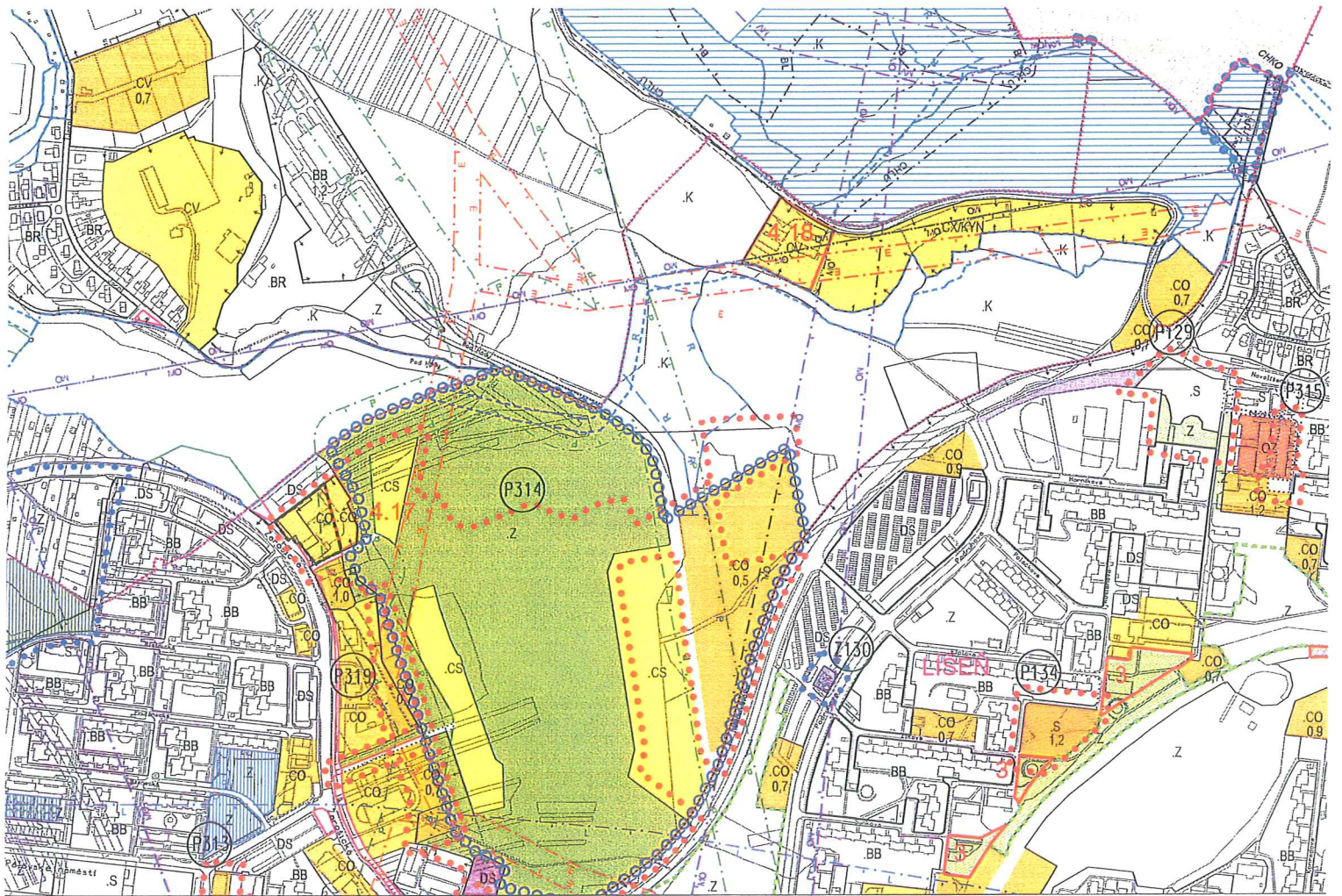
V Brně dne 22.07.2013

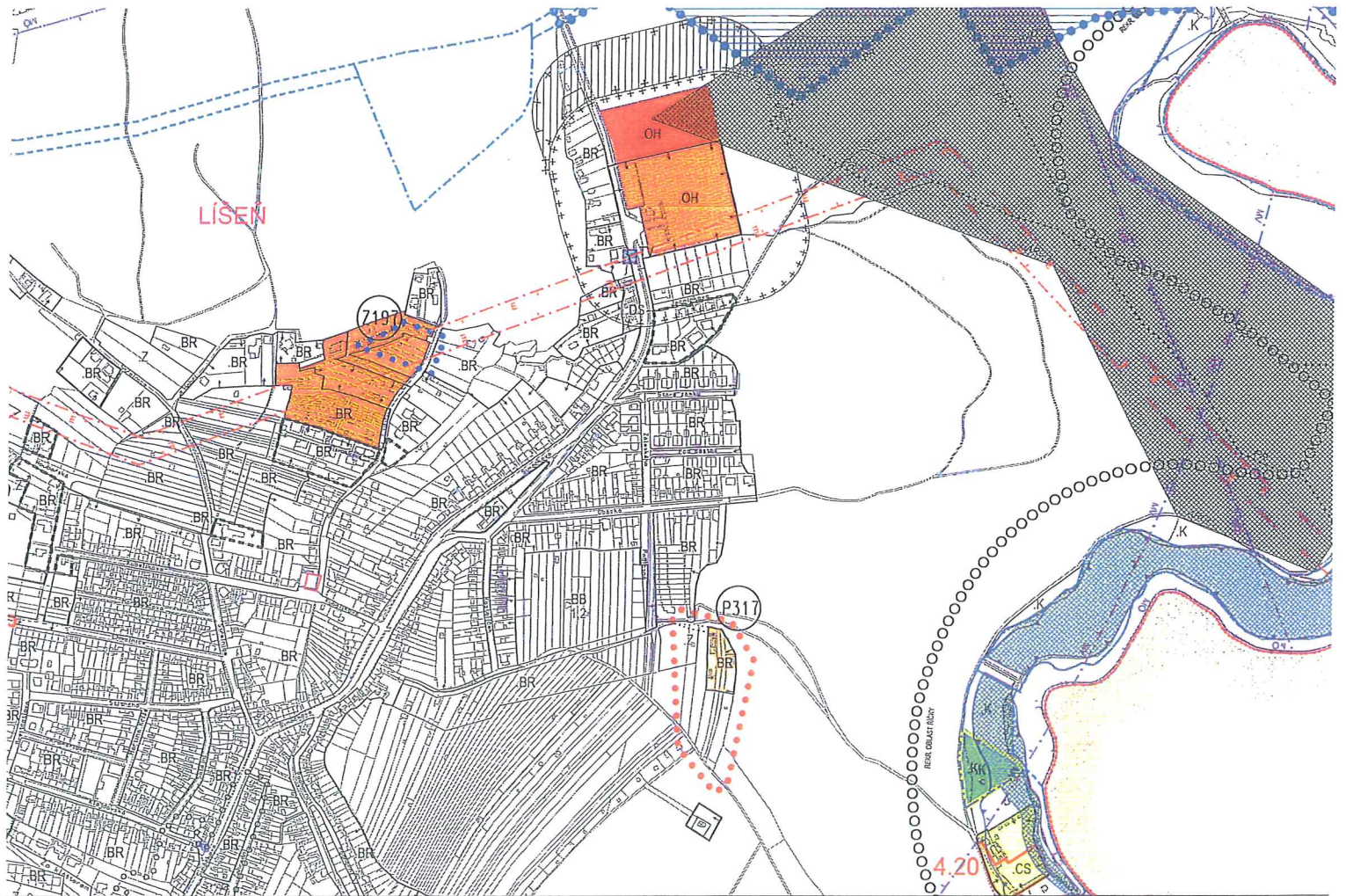


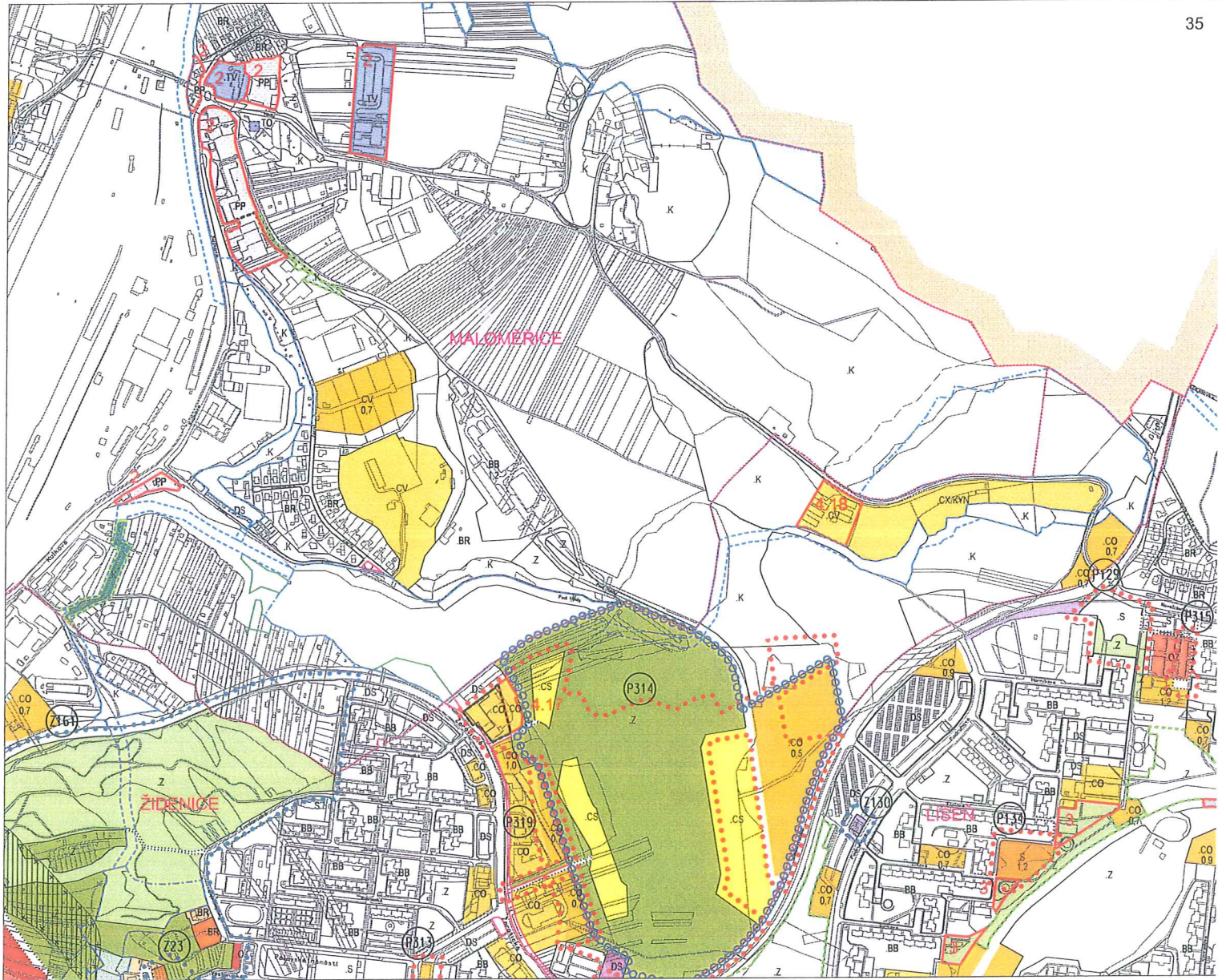
PLATNÝ ÚPMS

k.c.1)
Z129







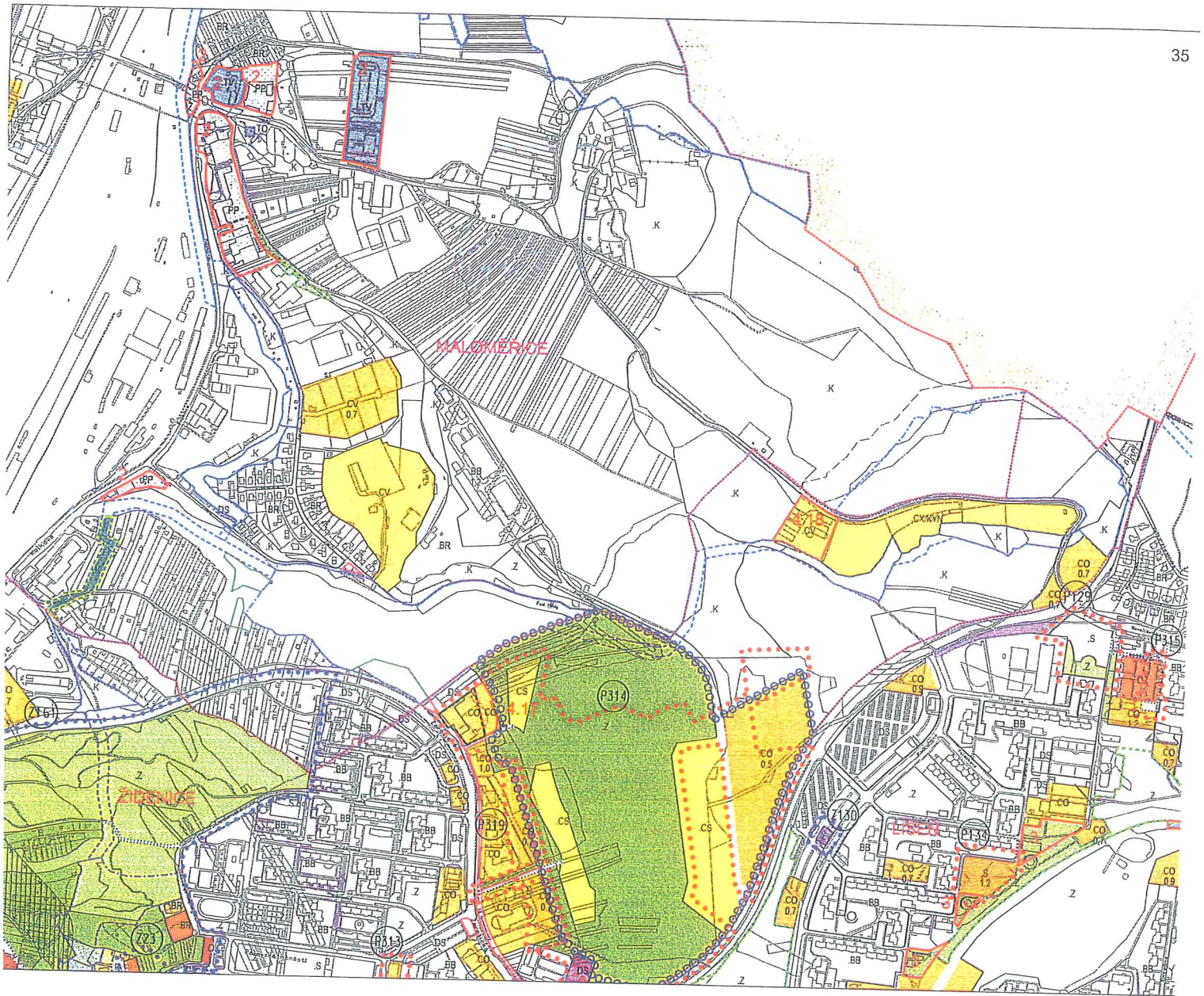


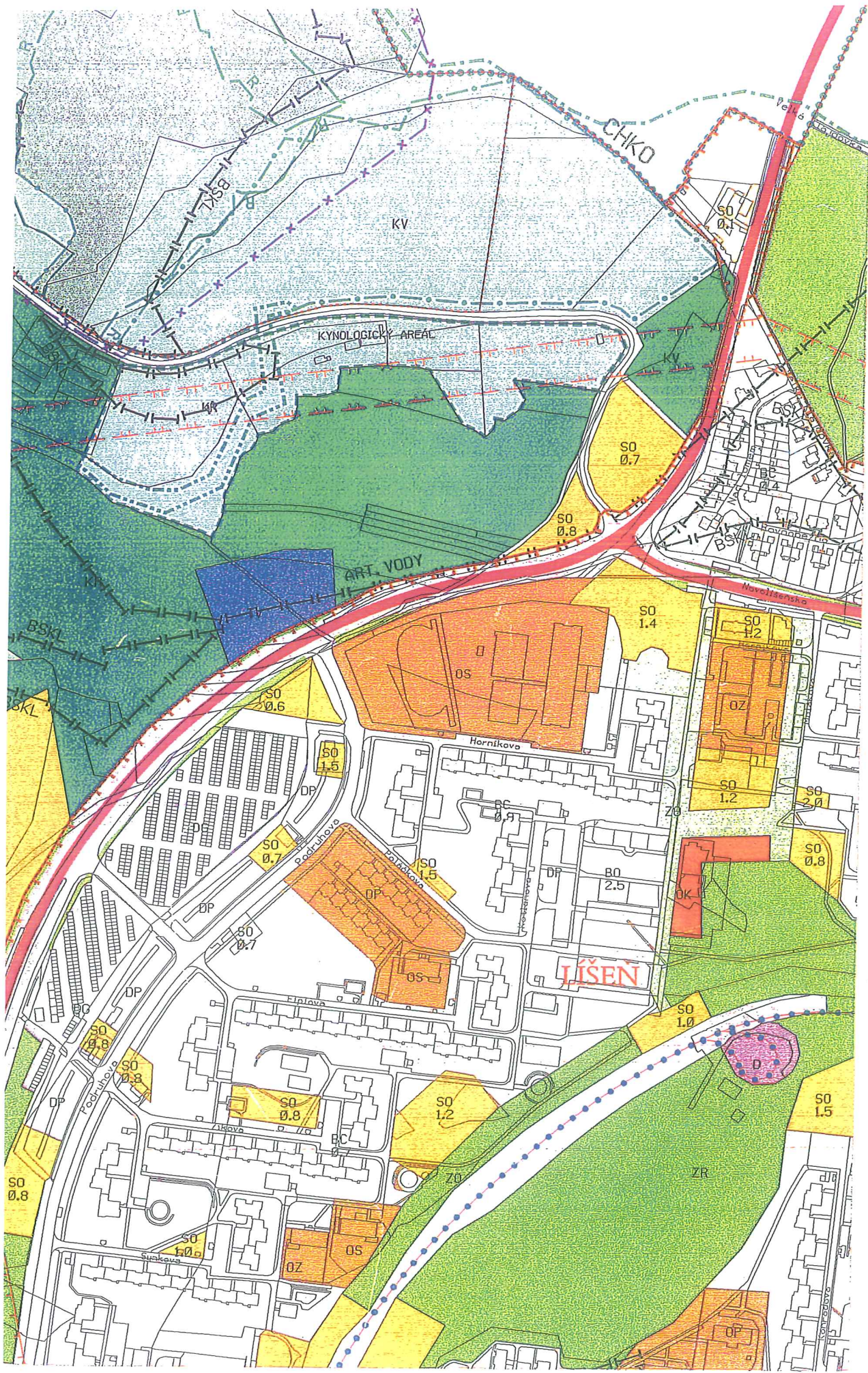
k č. 2

P 134

NAVRH ZMĚNY ÚPŮ 3 - 2013

35





PLATNÝ ÚPm 3

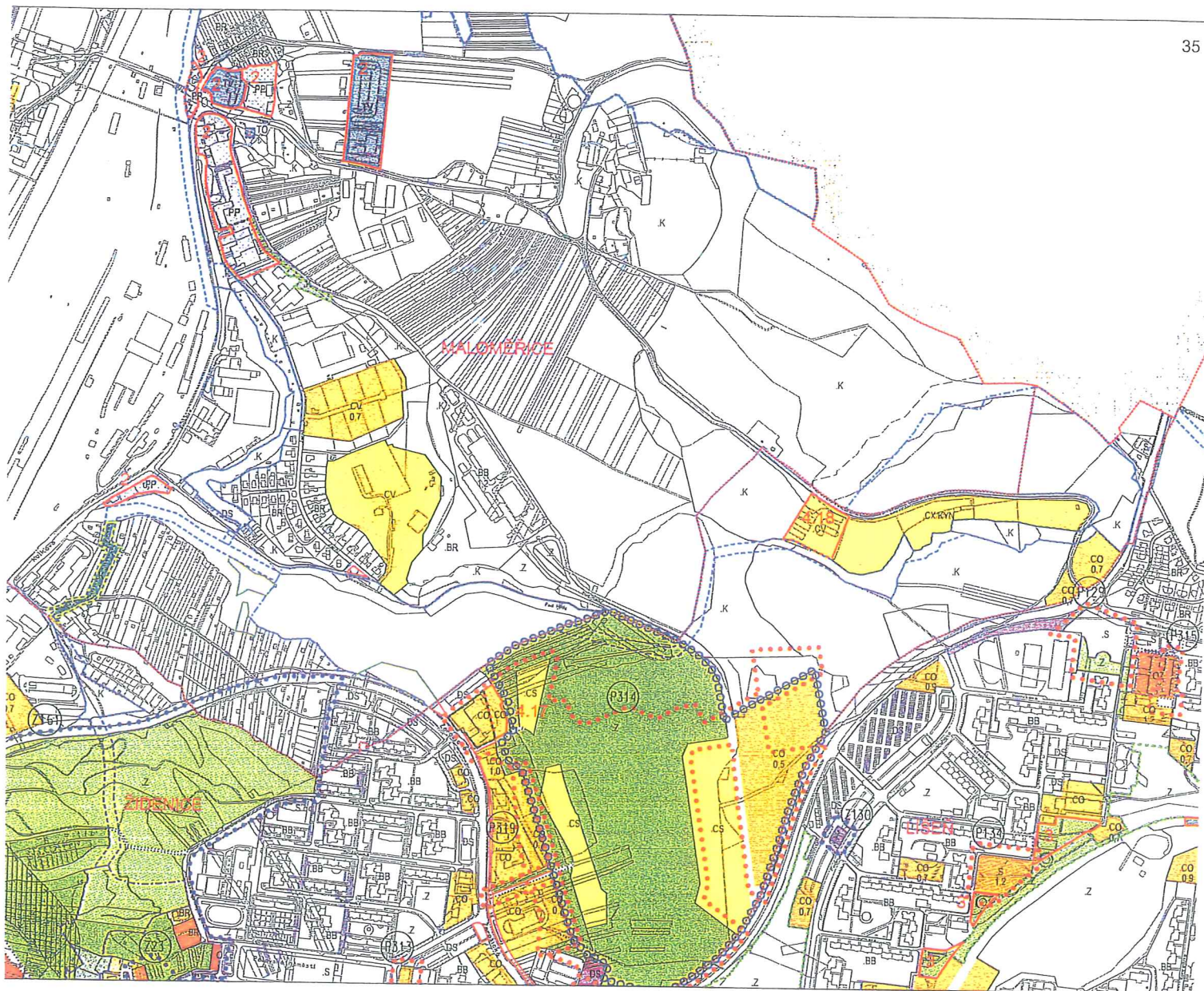
č. 2)
P 134

k.č.3)

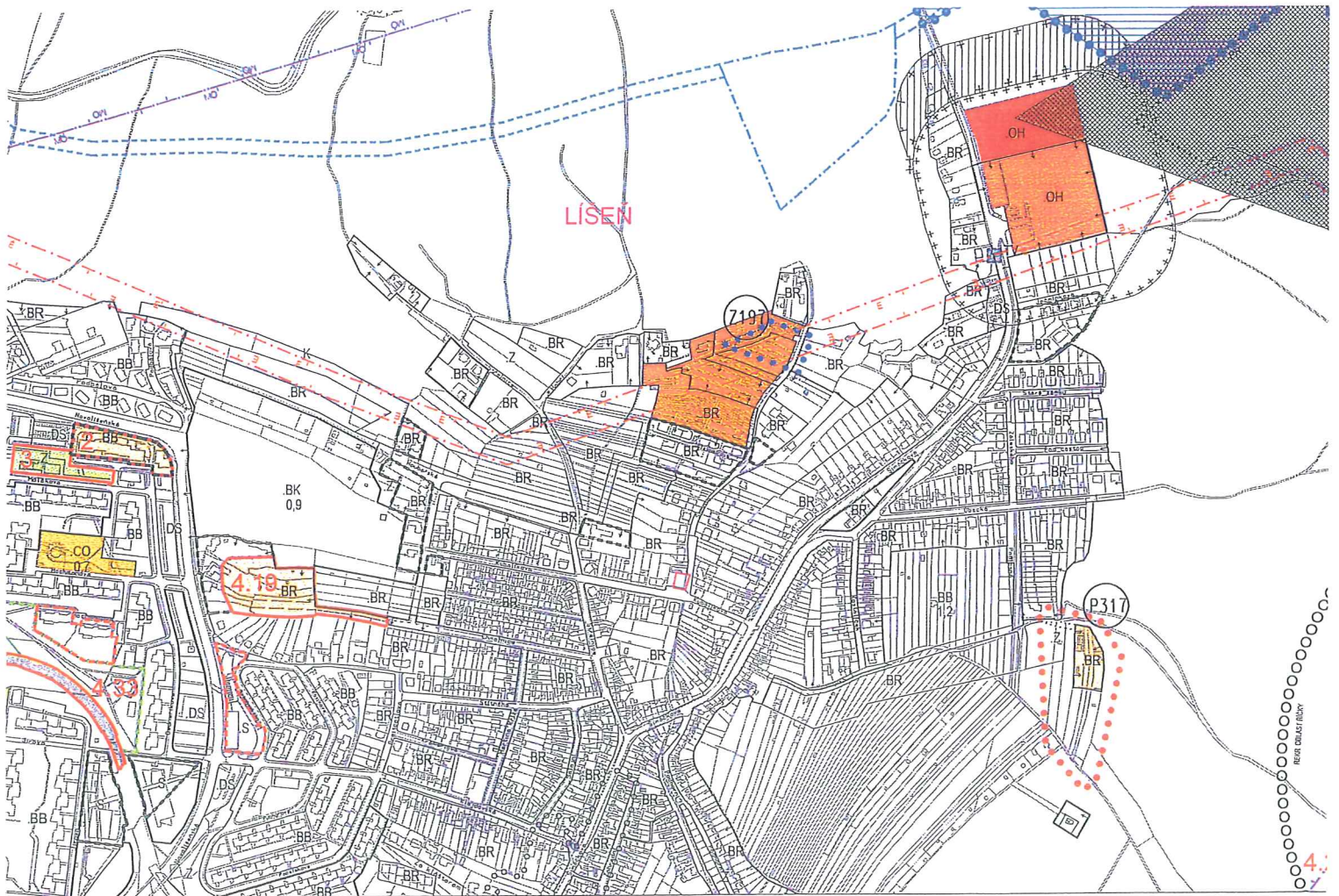
P 315

NAVRH ZMĚNY ÚPm B - 2013

35



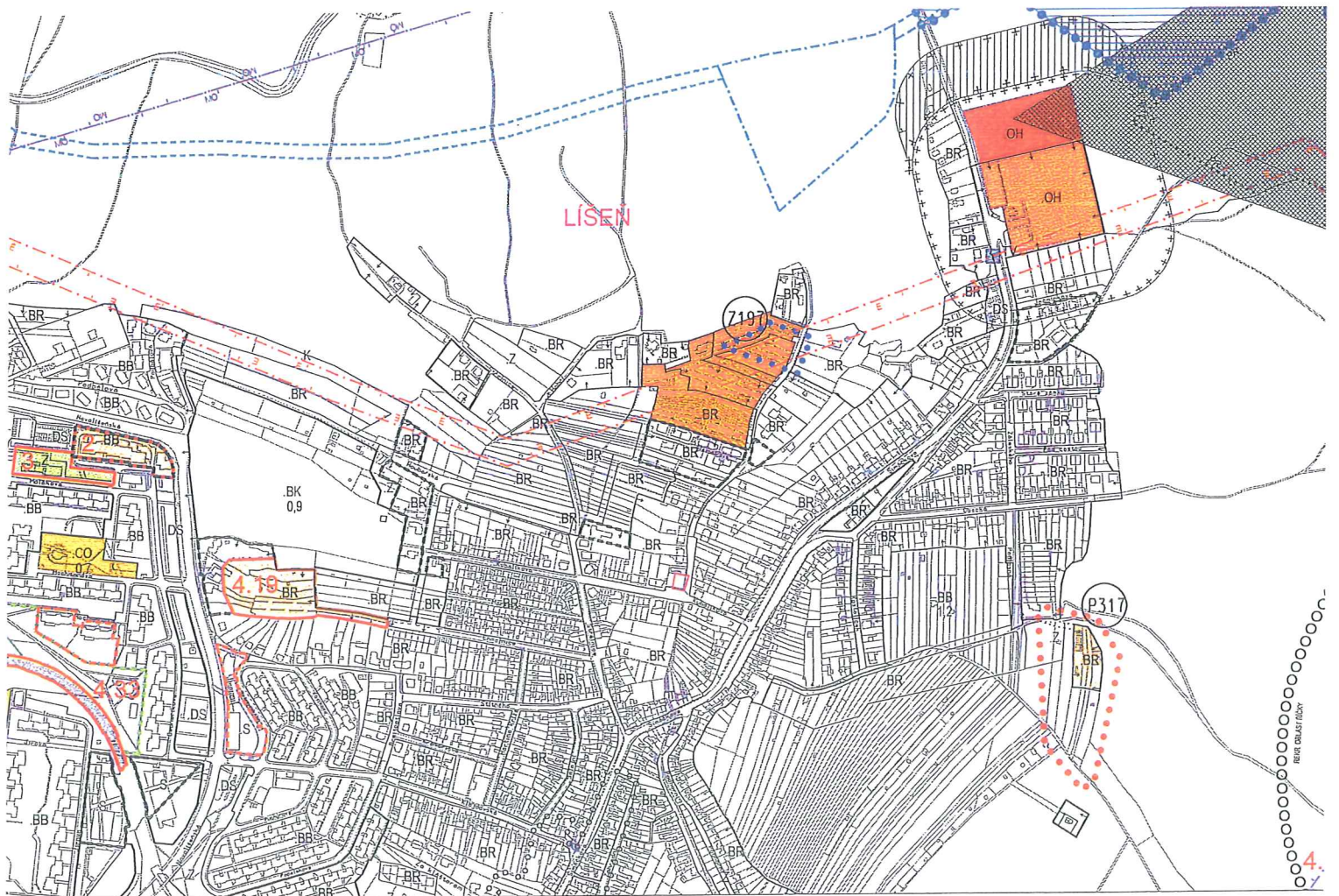
k č. 4)
P 314



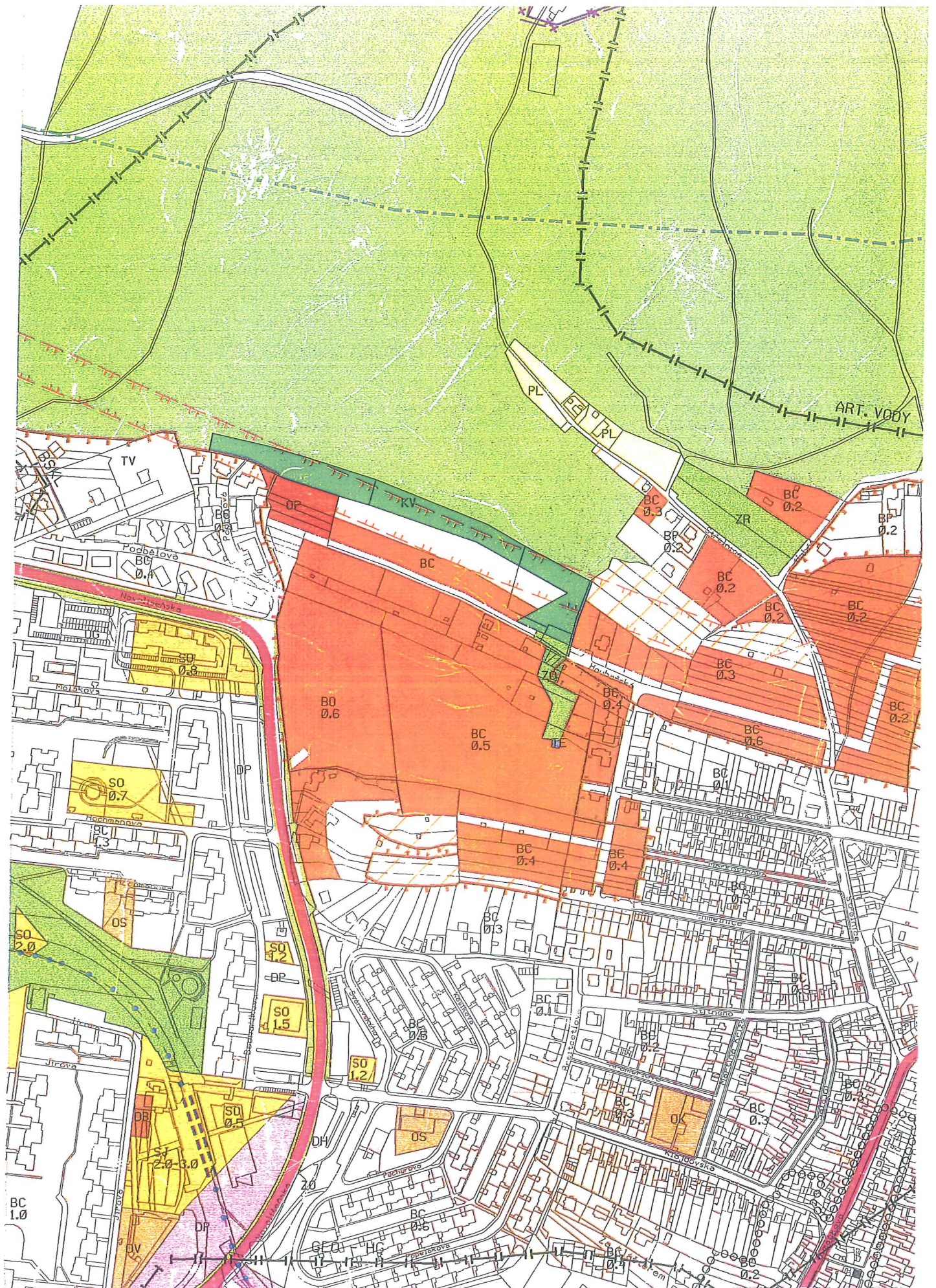
NÁVRH ZMĚN ÚPm 3 2013

č. 1)

S 4.19



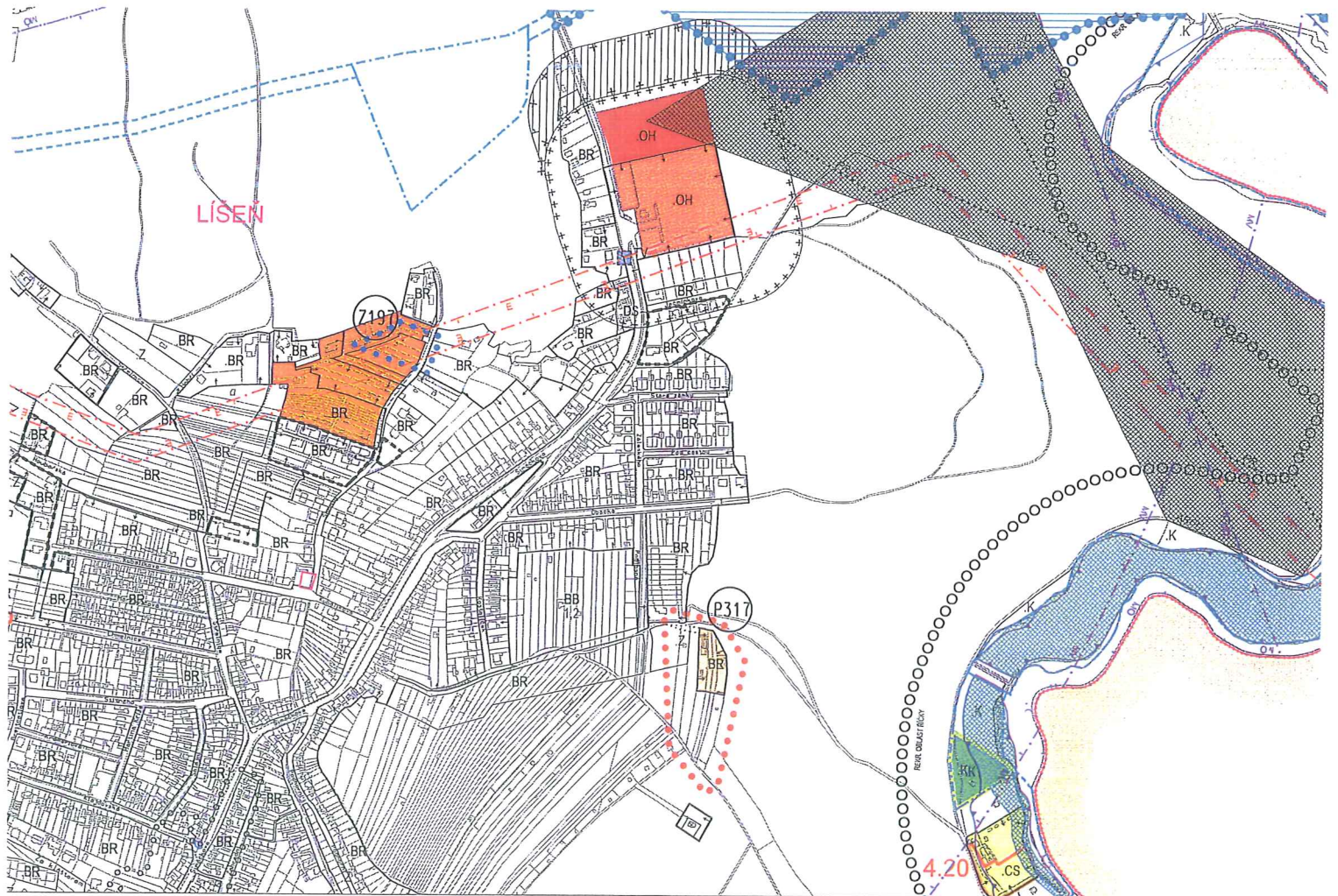
NÁVRH ZMĚN ÚPm 3 2013

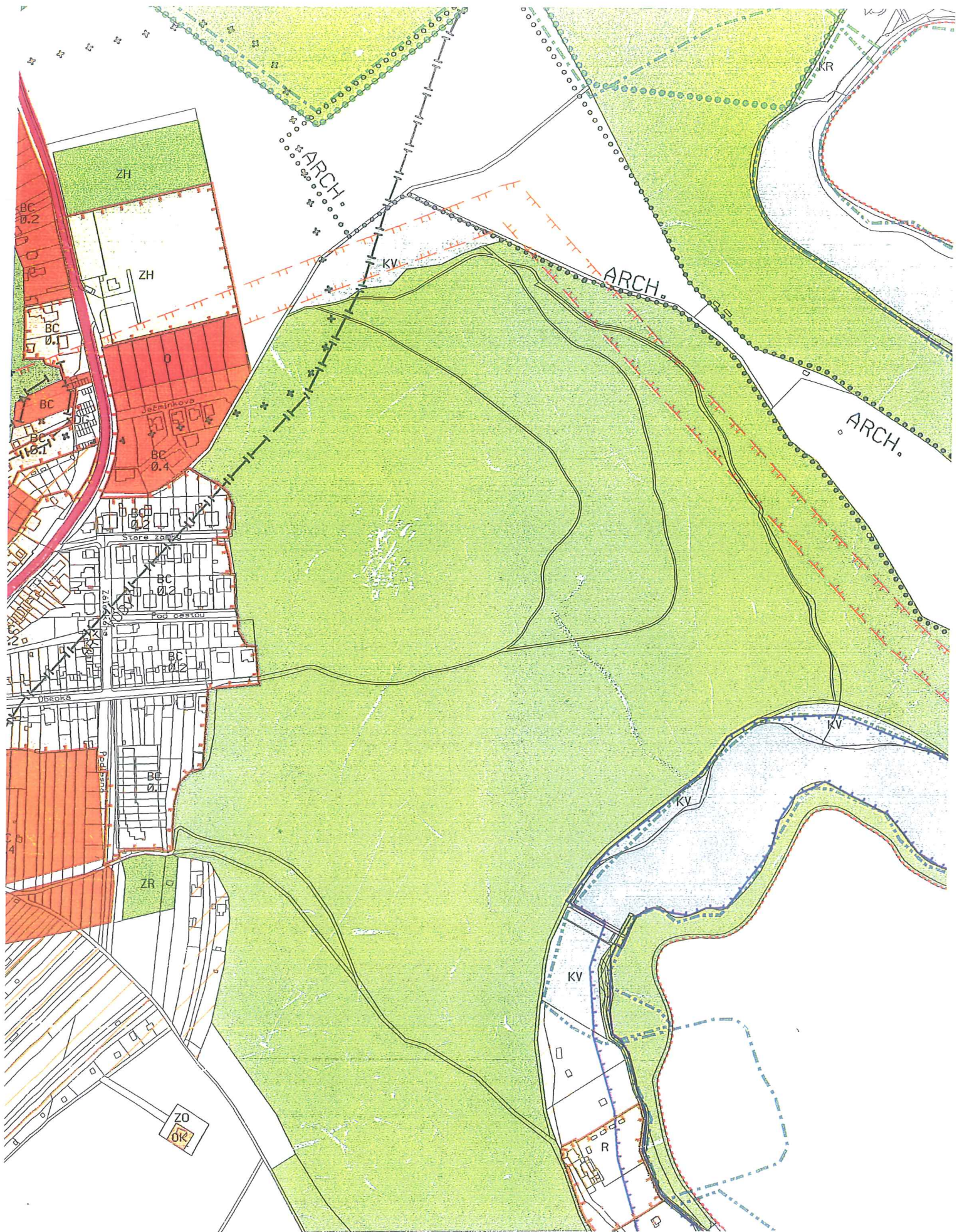


PLATNÝ vým 3

č. 1)

S 4.19

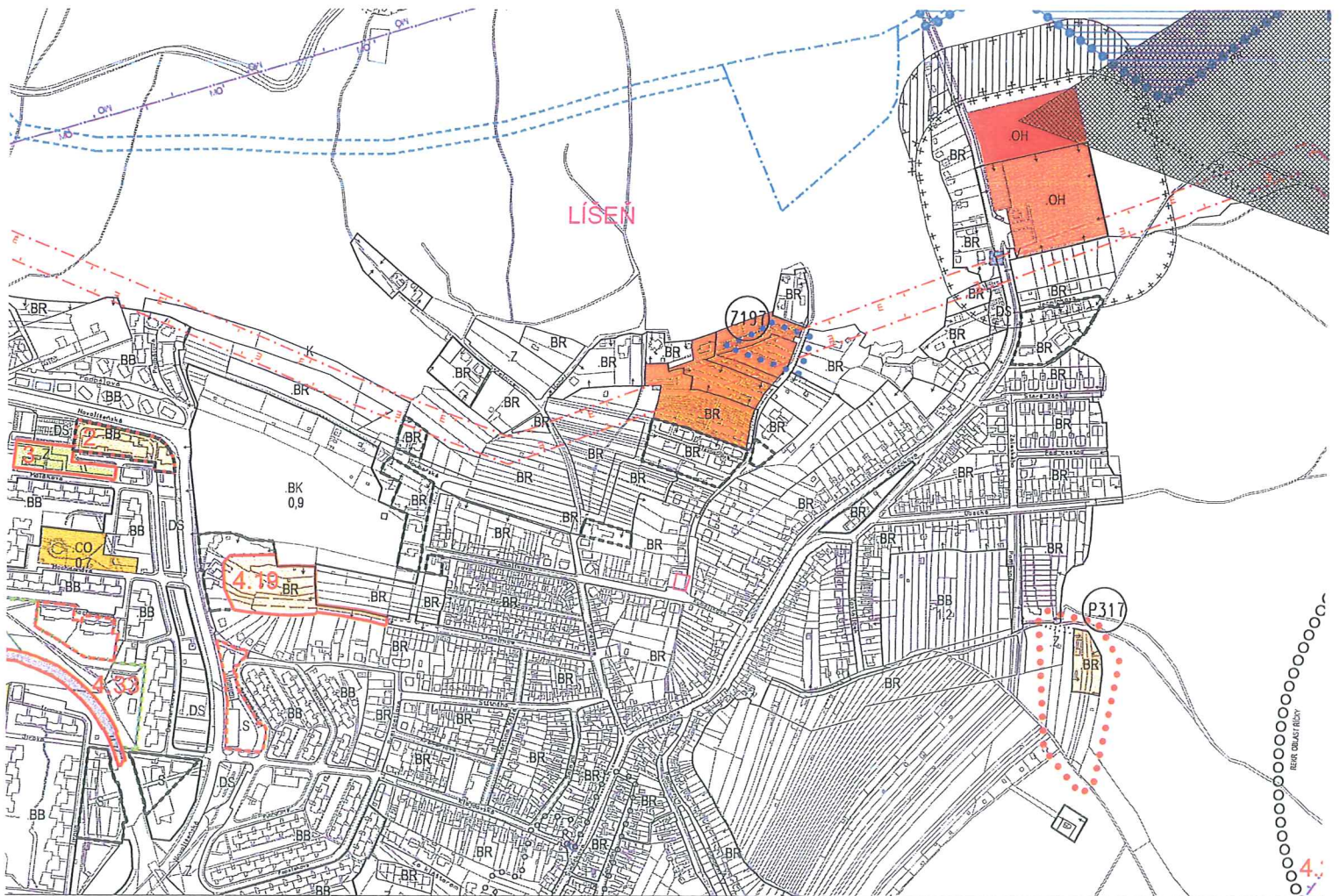




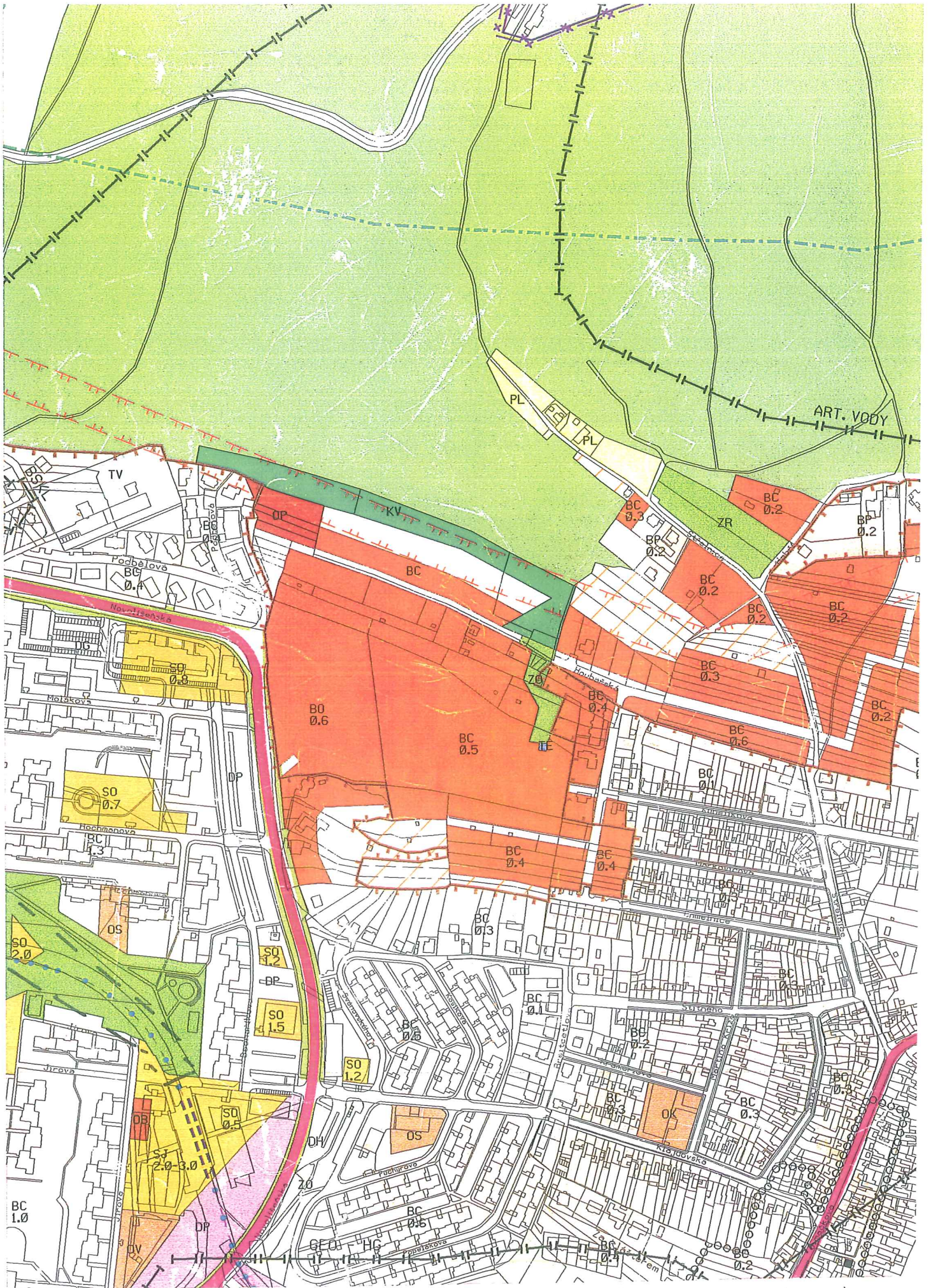
PLATNÝ ÚPm 3

k č. 2)
§ 4.20

k.č. 3)
S 4.33



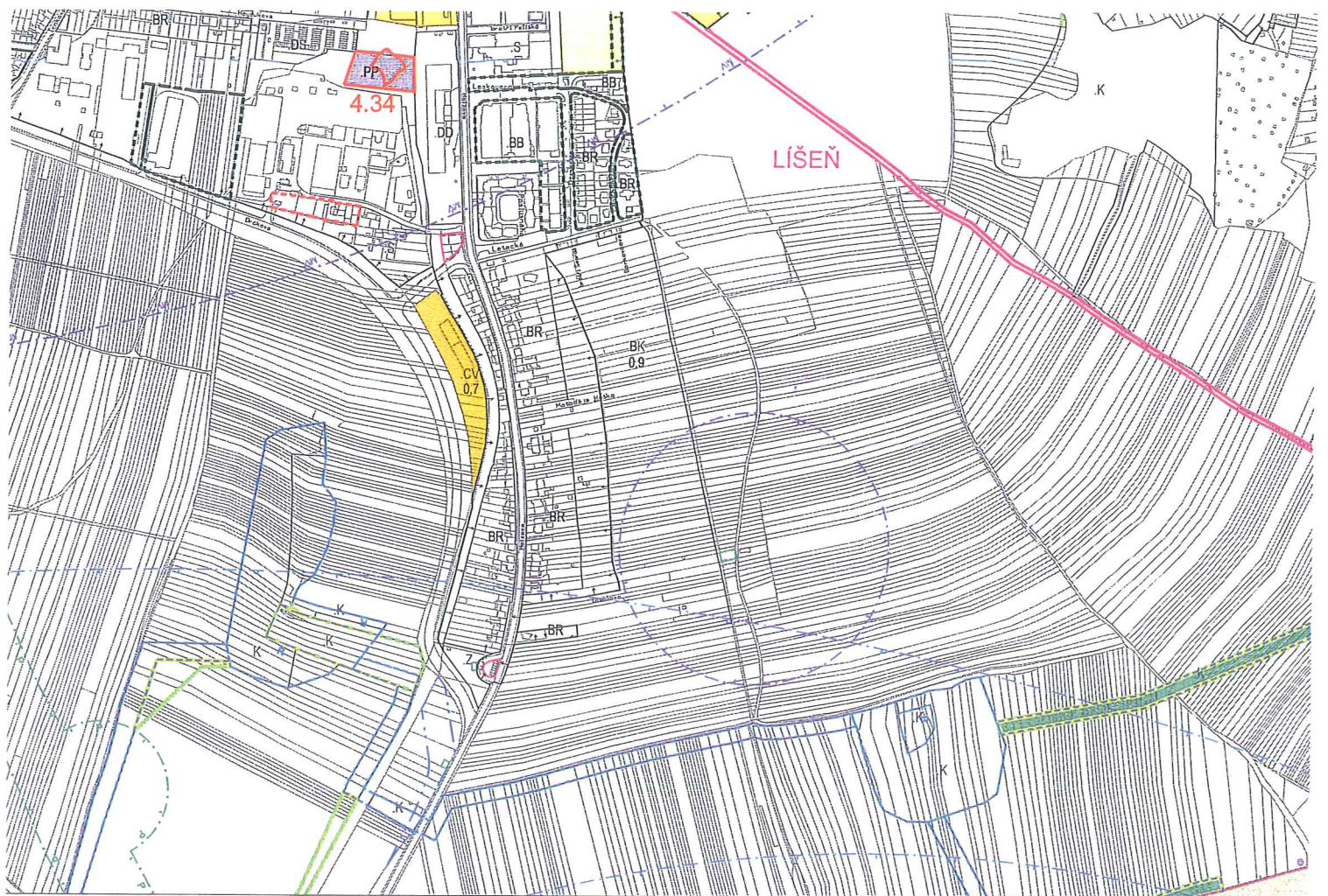
NÁVRH ZMĚN ÚPm 3 2013



PLATNÝ ÚPm3

26.3
54.33

k. č. 4)
S 4.34



NÁVRH ZMĚNY úpm3 r. 2013

