

Rada městské části Brno-Líšeň

Zpracovatel : Odbor územního rozvoje a výstavby

Č.j. VI /23 / 6 / 2700

VI. / 23. zasedání Zastupitelstva městské části Brno-Líšeň
konané dne 25.04.2013

Název materiálu

Žádost Majetkového odboru Magistrátu města Brna, (o určení podrobných podmínek zástavby v rámci územně plánovací informace) k prodeji pozemků p.č. 1055/1, 1057/1 a 1059/1 v k.ú. Líšeň, formou nabídkového řízení.

Obsah :

- důvodová zpráva
- žádost MO MMB
- snímek současně platného ÚPmB
- snímky z listu mapy + snímek s vrstevnicemi
- inf. výpisy z katastru nemovitostí

Návrh usnesení :

Zastupitelstvo městské části Brno-Líšeň

nesouhlasí


s odprodejem pozemků 1055/1, 1057/1 a 1059/1 v k.ú. Líšeň v nabídkovém řízení.


Stanoviska dotčených orgánů :


- stavební komise při MČ Brno – Líšeň, konaná dne 05.03.2013 doporučuje v území provedení hydrogeologického průzkumu, včetně zpracování územní studie, která dořeší odvedení dešťových vod a navrhne ochranu stávající zástavby před přívalovou vodou ze svahu Kostelíčku, pro zastavitelné plochy podrobně dořeší dopravní a umístí technickou infrastrukturu ve veřejných koridorech mimo stávající stabilizované plochy (souhlasí: 5, nesouhlasí: 0 zdrželi se: 0),
- Rada městské části Brno-Líšeň projednala daný materiál na své VI./56.schůzi dne 6.02.2013 a nedoporučila ZMČ Brno – Líšeň, souhlasit s odprodejem pozemku.

garance správnosti, zákonnosti materiálu

Podpisy dotčených odborů

útvár tajemníka	sociální	organizační	rozpočtu a financí	majetkoprávní	územ. rozvoje a výstavby
					Ing. M.Konstantová 

Zpracoval :
OÚRV
Květa Hudcová


Předkládá :
za RMČ uvolněný funkcionář :
II. místostarosta : Jozef Sedláček


Důvodová zpráva :

Pozemky p.č. 1055/1 – 1413 m² – orná půda, p.č. 1057/1 – 1598 m² – orná půda a p.č. 1059/1 – 1425 m² – orná půda v k.ú. Líšeň jsou evidovány v katastru nemovitostí na LV 10001 ve vlastnictví statutárního města Brna, pouze pozemek p.č. 1059/1 v k.ú. Líšeň je svěřen MČ Brno – Líšeň za účelem pronájmu, tato jeho id. ½ pronajímá.

Pozemky se nachází v lokalitě „Kostelíček“, která je již v současném ÚPmB určena k zástavbě, nový ÚPmB tuto lokalitu potvrzuje.

Nutno podotknout, že k tomuto území bylo v minulosti, ze strany veřejnosti a vlastníků pozemků v lokalitě podáno několik nesouhlasných petic.

V návrhu nového ÚPmB, MČ Brno – Líšeň lokalitu připomínkovala (Li-16) citujeme: *požadovala převést zastavitelné plochy pro bydlení do územní rezervy, případně část trvale vyřadit z rozvoje a obnovit historické třešňové sady. Území je náročné na budování TI a DI, jsou zde dlouhodobě neřešené problémy s přívalovými dešti. MČ Líšeň prověřovala lokalitu v ÚS, veřejné prostranství narazila na nesouhlas vlastníků. Dále SÚ požaduje ochranu pohledové dominanty „Kostelíčku“ jako významné dominanty města. Pokud nebude vyhověno požadavku na vymezení územní rezervy, požaduje SÚ jako podmínku zpracovat RP.*

K uvedenému zastává pořizovatel ÚPmB tento názor:

Pro zajištění pohledové ochrany návrší Kostelíčku bude do výkresu S.1 – krajinná osnova doplněna pohledově významná plocha pro svah a dominantu Kostelíčku. Ochrana pohledově exponovaného území s dominantou Kostelíčku je dále v Konceptu zajištěna především stabilizací okolního zastavěného území a regulací výškové úrovně zástavby v zastavitelné ploše bydlení (rozvojová lokalita Li-16) na úrovni 2, která odpovídá výškové úrovni okolní stabilizované zástavby bydlení.

Jako ochrana stavebních ploch před dešťovými vodami ze svahu kopce bude v připravovaném ÚP vymezena podmínka pořídit územní studii, která dořeší odvedení dešťových vod a ochranu stávající zástavby před přívalovou vodou ze svahu Kostelíčku, pro zastavitelné plochy podrobně dořeší dopravní infrastrukturu a umístí technickou infrastrukturu ve veřejných koridorech mimo stávající stabilizované plochy. (v tomto smyslu dá pořizovatel pokyn zpracovateli).

Ze shora uvedeného vyplývá, že je snahou OÚPR MMB, alespoň z části vyhovět připomínkám MČ Brno – Líšeň.

Vyhodnocení jednotlivých námitek a připomínek může být v souladu s § 49 stavebního zákona předloženo ZMB až při schvalování návrhu Pokynů pro zpracování návrhu ÚPmB. Jejich reálné vyhodnocování souvisí se zpracováním nadřazené územně plánovací dokumentace – ZÚR JmK.

Vzhledem k tomu, že vyhodnocení námitek a připomínek bylo jedním z podkladů pro návrh Pokynů pro zpracování návrhu ÚPmB, které nebyl schváleny, nelze jejich vyhodnocení považovat za definitivní a ukončené.

S ohledem na shora uvedené je evidentní, že souhlasnou územně plánovací informací k zastavění pozemků p.č. 1055/1, 1057/1 a 1059/1 k.ú. Líšeň, do doby dořešení DI a TI ve veřejných koridorech, včetně dořešení odvedení povrchových a případně i spodních vod nelze vydat.

Vzhledem k potřebnosti získání veřejných koridorů a vybudování dopravní infrastruktury doporučujeme vyslovit nesouhlas s případným odprodejem pozemků v nabídkovém řízení s tím, že tyto je vhodné ponechat na směny vlastnictví ve stávající stabilizované ploše, která je min. z jedné poloviny evidována na listech vlastnictví fyz. osob.

Navíc pokud se týká případné navrhované možné zastavitelnosti uvedených parcel bylo by nutné přistoupit k vykoupení p.č. 1051, 1053 a části 1061/1 k vybudování dopravního připojení domů a dalších částí p.č. 1052, 1054, 1058, 1060, 1062, 1064, 1066 a 1070 k.ú. Líšeň k rozšíření stávající účelové komunikace na p.p.č. 3823/1.

VÁŠ DOPIS ČJ.:

ZE DNE:

NAŠE ČJ.: MMB/51752/2013
SPIS. ZN.: 6300/MO/MMB/405333/2012

ÚMČ Brno-Líšeň

Stavební úřad

Jírova 2

628 00 BRNO

VYŘIZUJE: Alena Stehlíková
TEL.: 542 173 207
FAX: 542 173 099
E-MAIL: stehlikova.alena@brno.cz

DATUM: 2013-02-11
POČET LISTŮ: 1

Pozemky v k.ú. Líšeň

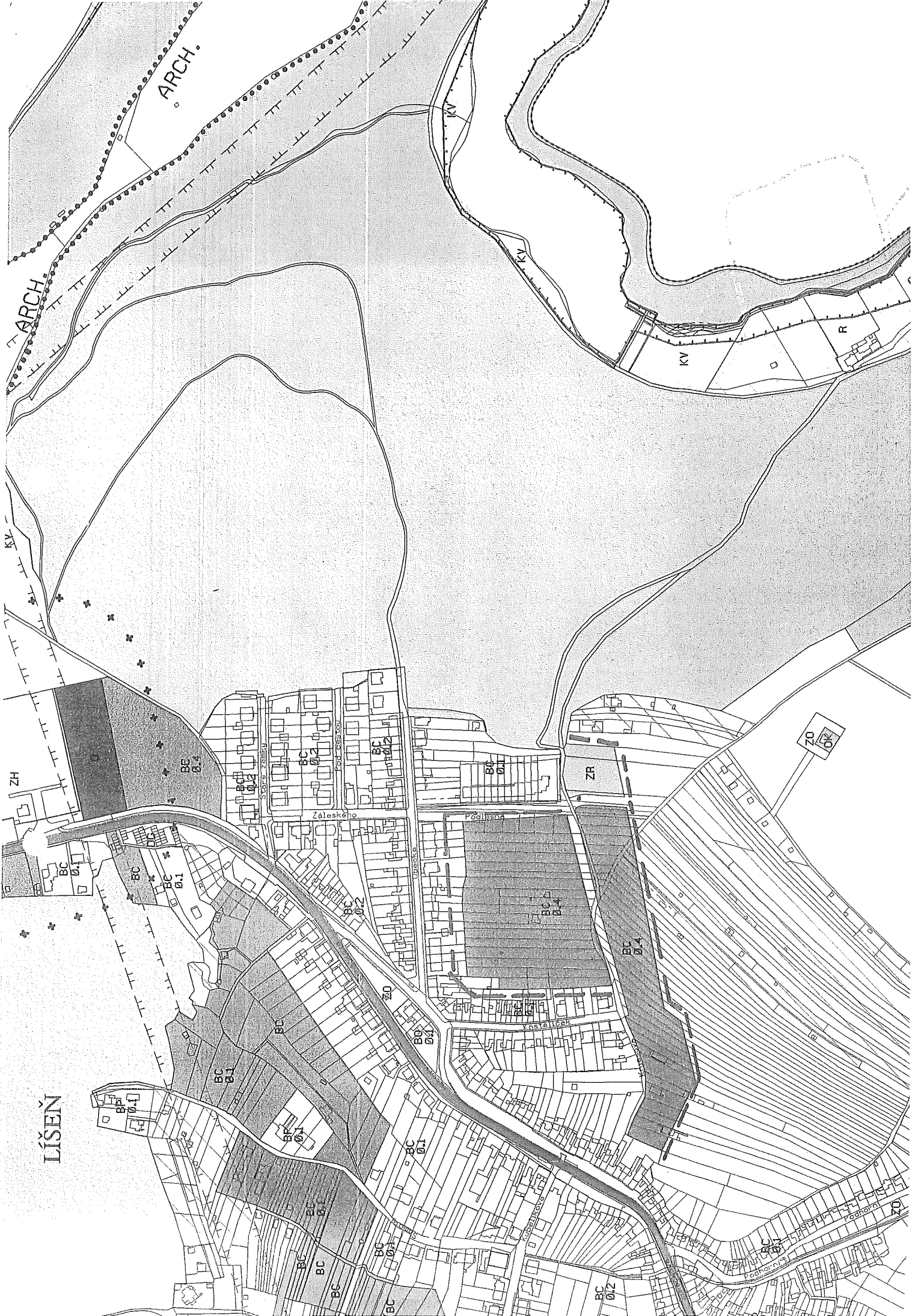
Vážení,

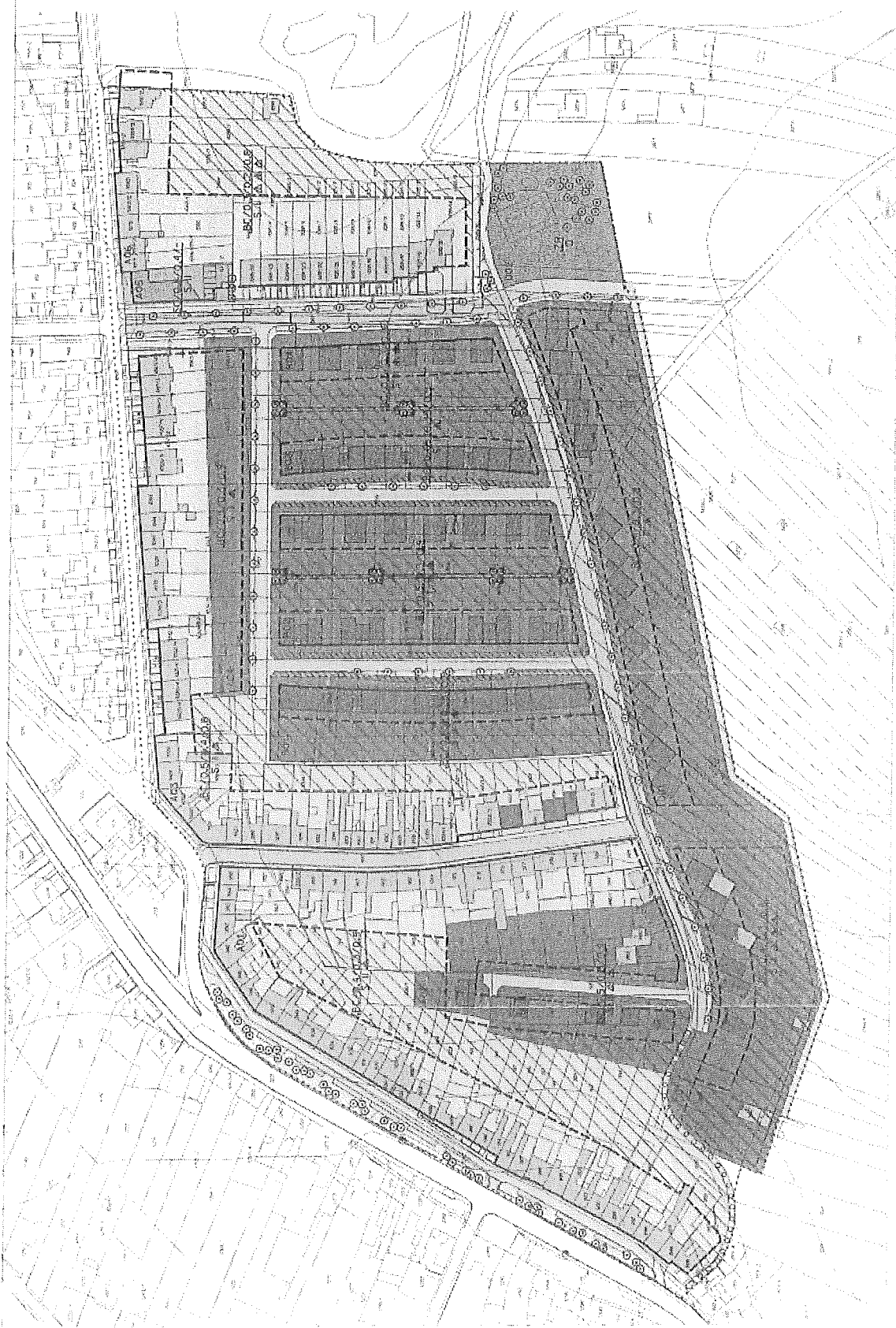
Majetkový odbor MMB připravuje prodej pozemků p.č. 1055/1, 1057/1, 1059/1 v k.ú. Líšeň, které jsou ve vlastnictví statutárního města Brna, formou nabídkového řízení. Předmětné pozemky jsou dle stanoviska OUPR MMB ze dne 5.2.2013 součástí návrhové plochy bydlení čistého.

Pro výše uvedené pozemky není doposud zpracována podrobnější územně plánovací dokumentace. Na základě výše uvedeného vás žádáme o určení podrobných podmínek zástavby v rámci územně plánovací informace o podmínkách vydání územního rozhodnutí, dle § 21 odst. 1 písm. b) stavebního zákona č. 183/2006 sb..

S pozdravem

Ing. Pavel Sršeň, Ph.D.
vedoucí odboru





LEGENDA

- Основное здание
- Помогательное здание
- Двор
- Зеленая зона
- Парковочная зона
- Дорога
- Ограда
- Линии инженерных сетей
- Водоснабжение
- Канализация
- Отопление
- Газоснабжение
- Телефонная связь
- Телевидение
- Точка водоснабжения
- Точка канализации
- Точка отопления
- Точка газоснабжения
- Точка телефонной связи
- Точка телевидения

Исполнитель: ООО "СТРОИТЕЛЬСТВО И ПРОЕКТИРОВАНИЕ"	МЕСТО РАБОТЫ: Республика Беларусь, г. Минск, район Фрунзенский, д. 100/1
Заказчик: ООО "СТРОИТЕЛЬСТВО И ПРОЕКТИРОВАНИЕ"	Проект: Проект планировки территории и архитектурно-строительный проект
Дата: 2023 г.	Лист: 1 из 1

Tisk Mapy



1:2058

Květa Hudcová

Od: "dana praskova" <praskova.dana@brno.cz>
Komu: <hudcova@lisen.brno.cz>
Odesláno: 17. září 2004 9:11
Předmět: pozemky sídliště Kostelíček

Dobrý den.

Paní Hudcová, slíbila jsem vám zjistit, na kterém pozemku při ulici Podlesná zapsaném na LV 10001 pro město je původní církevní majetek. Je to pozemek p.č.1055/1 k.ú.Líšeň a odpovídá pozemku PK 5438. Vlastníkem zapsaným v pozemkové knize knih.vložce č.227 byla Kongregace milosrdných sester sv.Karla Boromejského.

Pozemek je veden v katastru nemovitostí jako orná půda a s tou nelze dle blokačního § 29 zákona č. 229/91 Sb. disponovat (odprodej, směna apod.).

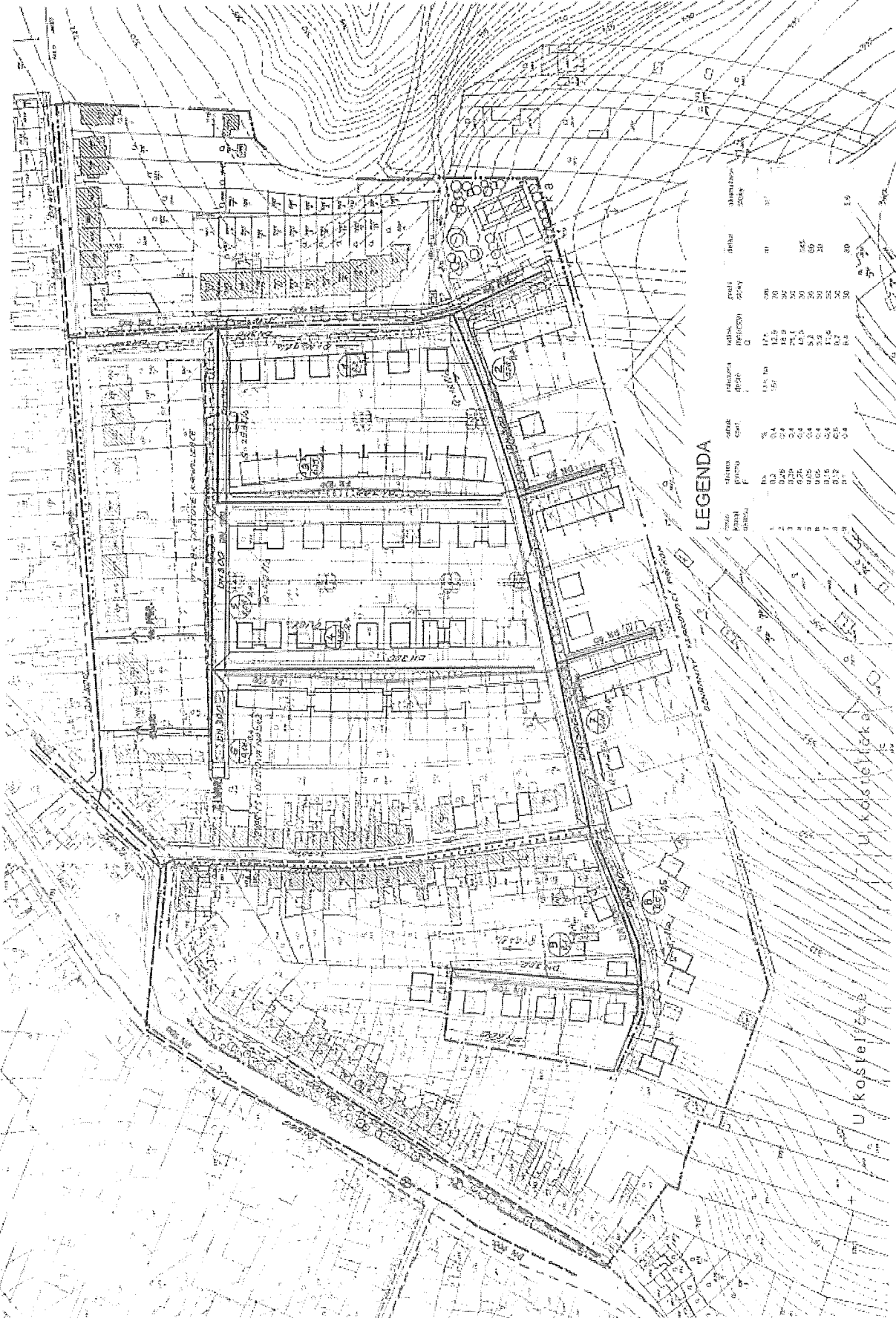
S pozdravem Prášková



Odchozí zpráva neobsahuje viry.

Zkontrolováno antivirovým systémem AVG (<http://www.grisoft.cz>).

Verze: 6.0.764 / Virová báze: 511 - datum vydání: 15.9.2004



LEGENDA

	sčítací kanalizace
	skupinová vodovod
	odpovědná kanalizace
	výhled dešťové kanalizace
	3. kádní otvor plošná kerol. šacheta sazimní otvor
	volný otvor - stáv. - návrh
	odstředivá kanalizace - návrh
	spalinová kanalizace - návrh

LEGENDA

číslo	průměr vnitřní	průměr vnitřní	průměr vnitřní	průměr vnitřní	průměr vnitřní	průměr vnitřní	průměr vnitřní	průměr vnitřní	průměr vnitřní
1	150	150	150	150	150	150	150	150	150
2	150	150	150	150	150	150	150	150	150
3	150	150	150	150	150	150	150	150	150
4	150	150	150	150	150	150	150	150	150
5	150	150	150	150	150	150	150	150	150
6	150	150	150	150	150	150	150	150	150
7	150	150	150	150	150	150	150	150	150
8	150	150	150	150	150	150	150	150	150
9	150	150	150	150	150	150	150	150	150
10	150	150	150	150	150	150	150	150	150
11	150	150	150	150	150	150	150	150	150
12	150	150	150	150	150	150	150	150	150
13	150	150	150	150	150	150	150	150	150
14	150	150	150	150	150	150	150	150	150
15	150	150	150	150	150	150	150	150	150
16	150	150	150	150	150	150	150	150	150
17	150	150	150	150	150	150	150	150	150
18	150	150	150	150	150	150	150	150	150
19	150	150	150	150	150	150	150	150	150
20	150	150	150	150	150	150	150	150	150

VOVA KANALIZACE
 1:500
 17.03.2005
 04