



Líšeňské noviny

LÍŠEŇSKÉ HODY A ŽENSKÝ KROJ



*...rokávce bělůcký,
a chlapani kordolke červeňocký.*

Dvuměsíční přípravy vrcholí. Vázání mašliček, motání stuh, chystání kroje, zkoušení tanců, příprava průvodu, zdobení zámečku, zvaní na hody a to není zdaleka všechno.

„No není to krásné?“ „A co? Jenom se přeci obléknete do kroje, něčeho se napijete a jdete si zatancovat.“ „Tak to ale není. Je za tím mnohem víc.“

Když jsem byla na hodech poprvé, vůbec jsem netušila, co to všechno obnáší. Vše se totiž dělo tak nějak samozřejmě. Přitom přípravám věnuje hodně lidí svůj volný čas a to je vzácné. Aby mohli návštěvníci vidět toto krásné dění, je zapotřebí spolupráce z mnoha stran.

Tradičně se o hody zaslouhují stárci, pro které je to pocta a zároveň starost. Právě od slova starat se, vznikl tento výraz. Hlavní pár můžete být většinou pouze jednou jedinkrát, a to je zážitek na celý život.

Když jsem si poprvé oblékla kroj, byl to pocit, na který nikdy nezapomenu. Nejde o to se pouze nějak obléknout, ale umět se do kroje nastrojít.

Na malbě od Anny Sedláčkové si můžete představit, kolik je práce na přípravě jednoho takového ženského kroje. Uvedené časy nejsou vždy stejné pro všechny. Záleží na osobě, náročnosti a kvalitě prováděné činnosti. Důležité je také skladování kroje a přístup majitele, a taky okolí k lidem, kteří jsou svátečně oblečení. To ovlivní, jak dlouho se nebudou muset spodnice, či rukávce znovu prát, škrobit a žehlit.

O tom nejvíce ví své dlouholetý člen souboru a skvělý tanečník Jirka Hemelík, který se stará o kroje, pere, žehlí a všem se snaží vyjít vstříc. A další, kteří šíjí a vyšívají.

Popis ženského kroje najdete na straně 7 včetně podrobného programu hodů. Příští rok se můžete těšit na popis mužského kroje.

A proč to všechno vůbec děláme?

Je to pocit pospolitosti, jít v průvodu s tolika dalšími, se kterými vás pojí vztah ke kroji a místní kultuře. Tradice jsou takové záchytné body, které nás v životě prováží. Hodujeme, tedy oslavujeme a děkujeme za hojnost a radost ze života. Hody jsou slavnost k výročí zasvěcení kostela, která se v Líšni váže k 1. září, dle zasvěcení zdejšího kostela sv. Jiljí. Průvod tedy je zpravidla ten den, pokud je to sobota, případně nejbližší sobotu od tohoto data. Letos to bude 5. září a věřím, že se tam v hojném počtu opět sejdem.

● **Kristýna Kučerová**, foto Pavel Král

**INFORMACE
K VOLBÁM**

4–5

**PROGRAM
LÍŠEŇSKÝCH HODŮ**

7

MOBILNÍ ROZHLAS

17–18

**TŘETÍ HŘIŠTĚ
SK LÍŠEŇ?**

19–20

BOJUJEME ZA POHODU BYDLENÍ

Líšeň mi leží na srdci jako celek. Nerozlišuji mezi starou a novou zástavbou. V posledních několika letech je stavební úřad zavalen žádostmi různých developerů o výstavbu. Nedívím se. Líšeň je krásná. Ale aby zůstala krásnou i nadále, nemůžeme pouze slepě přihlížet ekonomickým zájmům developerů, ale musíme hledat, jak výstavbu usměrňovat ve prospěch starousedlíků.

Developeri plně používají stávající územní plán, který platí od roku 1994. Podle tohoto dokumentu je možné téměř na všech volných plochách v Líšni stavět. Po mnoha letech bude konečně Územní plán města Brna aktualizován. V Líšni však zůstává mnoho problematických stavebních parcel. Proto jsem se rozhodl vyzvat spoluobčany k aktivitě a podal jsem námítky k nově vznikajícímu dokumentu. Za podporu děkuji všem 4434 občanům, kteří svým podpisem dali najevo, že jim Líšeň není lhostejná.

Dalším nástrojem obrany proti neřízené výstavbě jsou regulační plány a územní studie. Po šesti letech se podařilo vybojovat regulační plán pro Kostelíček. Nyní dokončujeme územní studii Habří. Regulační plány a územní studie jsou jedinými nástroji, jak zabránit developerům v nesmyslně zahuštěné výstavbě nebo výstavbě vysokých budov.

Ve středu 23. 9. 2020 v sále líšeňské radnice, Jírova 2, proběhne prezentace návrhu územní studie „Líšeň – Habří.“ Mým cílem je v této lokalitě udržet pouze výstavbu rodinných domů a zachovat vysokou kvalitu bydlení.

Odborníci Vám na setkání představí aktuální zástavěnost pozemků, dopravní obslužnost a trasy technické infrastruktury, ze kterých vycházejí při tvorbě nové územní studie.



Těším se na diskuzi s Vámi.

● **Břetislav Štefan**, Váš starosta



AKTUALITY II. MÍSTOSTAROSTY

Vážení spoluobčané, milí Líšňáci, kromě budování a údržby hřišť, o kterém píšu v samostatném článku, je zde spousta dalších aktualit, o nichž vás chci informovat.

Zlepšujeme komunikaci s občany – zavádíme mobilní rozhlas

Od počátku volebního období jsem si vytkl za cíl zlepšit komunikaci s občany a modernizovat radniční média. V červenci jsme představili novou podobu Líšeňských novin a pracujeme na modernizaci internetových stránek městské části.

Už nyní ale představujeme zcela nový nástroj, kterým je Mobilní rozhlas. Jedná se o moderní elektronický systém pro oboustrannou komunikaci mezi radnicí a občany, přes který budete získávat aktuální informace o dění v obci, ale také sami radnici informovat o vašich požadavcích a názorech. Do systému je integrován nástroj pro hlášení poruch či potřeb oprav veřejného majetku. Bude možné se ptát lidí na jejich názory na konkrétní problémy, pořádat ankety apod. Velkou výhodou je, že komunikaci lze zacílit na ty, kterých se přímo týká podle místa bydliště. Každý tedy bude dostávat jen informace, které ho zajímají. Systém funguje nejlépe přes počítač nebo mobilní aplikaci, ale zpráva je možné dostávat také pouze emailem nebo sms. Je tedy přístupný úplně všem občanům.

Do systému se zaregistrujte online na www.lisen.mobilnirozhlas.cz nebo vyplňte formulář, který najdete na str. 17 a 18 tohoto čísla novin, a doručte jej na Úřad městské části. Při registraci zadáte svoji adresu, vyberete si, jaké informace vás zajímají, a dáte souhlas se zpracováním vašich osobních údajů. Ty jsou pochopitelně chráněny podle zákona. Najdete tam i odkaz pro stažení aplikace

do mobilu. Budu rád, když se do systému zapojí co nejvíce Líšňáků. Čím více nás totiž bude, tím bohatší a zajímavější bude naše komunikace.



Posilujeme spoje trolejbusu do Líšně

V minulém čísle jsem informoval o změně jízdního řádu trolejbusu a navýšení spojů do Líšně. Od září si během celého dne budeme moci vybrat mezi spoji, které jedou závlekem přes Starou osadu a spoji, kterou jedou rovnou do centra. Změny se zatím nedotknou autobusů. Dopravní podnik chce nejdříve vyzkoušet, jak se posílení trolejbusu projeví na celkovém vyřízení spojů v Líšni. Nicméně myslím si, že samotné posílení spojů do Líšně je úspěchem, protože v současné době krácení veřejných rozpočtů musí i DpmB snižovat náklady a spoje v celém Brně plošně škrtnat.

Pokračujeme se svozem bioodpadu

Minulý rok jsme obnovili praxi svozu bioodpadu a letos jsme ji zaviedli jako pravidelnou každý třetí víkend v jarních a podzimních měsících. Na podzim budou velké modré kontejnery firmy FCC Environment přistaveny ve dnech 18.–21. 9., 16.–19. 10. a 20.–23. 11. 2020.

Pozor však na změnu! Kvůli rekonstrukci ulice Ondráčkova bude v těchto termínech kontejner umístěn na parkoviště u fotbalového hřiště na ulici Kučerově. Další dvě místa: roh ulic Kubelíkova a Samoty (u Broďáku) a roh ulic Klicperova a Bodláková (odstavná plocha) zůstávají beze změny. Kontejnery jsou přistaveny vždy v pátek během dne a odváženy v pondělí, obvykle ráno.

● **Martin Příborský**, II. místostarosta

LETNÍ MĚSÍCE BYLY VE ZNAMENÍ ŠKOL

Prázdniny již skončily, děti a žáci opět nastoupili do škol (uzávěrka tohoto čísla Líšeňských novin byla 15. 8. 2020) a dohánějí vše, co možná ve zvláštním minulém školním roce zameškali.

Školy v červenci a srpnu ale nezůstaly opuštěné, v mnohých probíhaly různé práce jejichž provádění je v průběhu školního roku obtížné.

Například ukončení stavebních prací na Základní škole Horníkova sice proběhlo již v měsíci květnu, ale hned na začátku prázdnin proběhlo výběrové řízení na dodavatele vybavení. V září se žáci některých tříd usadí do nových lavic, třídy budou vybaveny nejen novým nábytkem ale i ICT technikou a počítači. V areálu školy bude v září otevřeno nové workoutové hřiště, které doplní nabídku možnosti sportovního využití v areálu školy.



Zahrada ZŠ Pohankova

Nové, tentokrát dětské hřiště, je vybudované v prostoru zahrady ZŠ na ulici Pohankova. Krásné keramické totemy, které jsou součástí zahrady s majestátními stromy, doplnily houpačky a prolézačky.



ZŠ Holzova má nový střešní plášť, který nahradil provizorní zakrytí střechy. Mnozí z Vás si určitě pamatují, že minutu trvající větrný vír vloni strhl a odnesl plechovou krytinu a způsobil škodu ve výši přes 2 miliony korun. Stavební práce probíhaly ze strany školního dvora,

takže tato akce zůstala vzhledem ke sklonu střechy zvědavým zrakům „utajena“. Nová střecha by vzhledem k správnému způsobu kotvení krytiny měla vydržet všechny další živelné události, které díky klimatickým změnám určitě přijdou.



Stavební práce v MŠ Synkova

V září již také bude předána k užívání zrekonstruovaná školní kuchyně v Mateřské škole Synkova. Proběhly zde stavební práce (například nové dlažby, obklady, elektroinstalace, osvětlení) a současně byla modernizována technologie kuchyně. Paní kuchařky dostaly konvektomat, nový kotel a spoustu dalšího gastrozařízení. Kuchyně bude umožňovat lepší a zdravější vaření, které je zejména pro dětský organizmus určitě zapotřebí.

Ředitelé MŠ Puchýřova, Synkova a Horníkova také uspěli s žádostí o poskytnutí podpory ze Státního fondu životního prostředí ČR na projekt „Příroda na dosah“. Paní ředitelka Benešová z MŠ Puchýřova již začala s realizací projektu na školní zahradě, další školy budou následovat. Městská část tyto projekty předfinancuje a také spolufinancuje.

V letošním roce měla začít modernizace Mateřské školy Michalova. Rada města Brna schválila vloni změnu kompetencí a financování, projektová dokumentace je nyní pořizována z úrovně investičního oddělení MMB. V srpnu byla vybrána projekční kancelář a doufáme, že v příštím roce bude hotový projekt a začnou stavební práce. Požadovala jsem prověření možnosti zelené střechy, doufám, že klimatické podmínky a statické posouzení ji umožní. Kvalitně provedená zelená střecha je bezúdržbová a určitě by pohled z vyšších pater bytových domů získal na atraktivitě. V případě, že by zelená střecha byla realizována s úspěchem, určitě by mohly následovat další a Líšeň by se zařadila mezi městské části a města, která aktivně podporují a realizují tento světový stavební trend vedoucí k zmírnění dopadů klimatické nouze.

Závěrem chci všem dětem, žákům, učitelům, pracovníkům škol a samozřejmě také všem Vám, líšeňským občanům popřát pevné zdraví.

● Iva Kremitovská, I. místostarostka

Pracovní místo

Městská část Brno-Líšeň hledá pracovníky na údržbové a úklidové práce na dohodu o pracovní činnosti (max. 20 hodin týdně).

Jedná se zejména o sběr nepořádku z veřejného prostranství v Brně-Lišni, občas i čištění komunikací a ploch od nečistot všeho druhu (hlíny, písku, bláta, sněhu, papíru apod.) zametáním, seškrabáváním, shrnováním, mytím apod. Vhodné i pro aktivní penzisty, kteří chtějí ještě něco dělat.

Nabízíme odměnu 100 Kč na hodinu, zajímavou a rozmanitou práci v kolektivu a flexibilní pracovní dobu.

Kontakt: Jiří Babáček, tel.: 773 071 849, email: babacek@brno-lisen.cz

LÍŠEŇ DÁ DOMOV SLEPICÍM Z KLECOVÉHO CHOVU

Nový domov v brněnské městské části Líšeň najde sedm slepic, které by jinak musely být utraceny. Pocházejí totiž z klecového chovu, ve kterém už kvůli stáří nesplňovaly normy. V Líšni tak poprvé okusí život mimo mříže.

Nový kurník i s výběhem najdou slepice uprostřed paneláků v Líšeňské roklí. Společnost jim tam bude dělat také několik ovcí. „Děti si tu už na zvířata zvykly, slepice budou příjemným zpestřením,“ řekl líšeňský starosta Břetislav Štefan. Ten se převzetím slepic



snaží upozornit na problémy spojené s klecovým chovem. „Podle mě je jasným příkladem týrání zvířat v moderní společnosti. Je mi líto, že neprošel jeho zákaz a budu usilovně pracovat na tom, aby slepice nemusely žít v těchto nedůstojných podmínkách,“ uvedl líšeňský starosta Břetislav Štefan.

Zachráněné slepice pocházejí z farmy ve Starém Městě. „Jde spíš o symbolickou podporu. Těmto jsme sice zachránili život, ročně jsou ale utraceny nebo uhynou desítky tisíc nosnic z klecových chovů,“ podotknul starosta. Věří, že nedůstojné podmínky postupně zmizí. „Záleží to skutečně jen na nás. Snad se to podaří i bez toho, aniž bychom museli sáhnout k zákonné restrikci jako Rakušané. V Nizozemí, Belgii a Německu se to podařilo i bez ní,“ doplnil starosta.



INFORMACE PRO OBČANY K VOLBÁM DO ZASTUPITELSTEV KRAJŮ NA ÚZEMÍ MČ BRNO-LÍŠEŇ

Volby do zastupitelstev krajů v České republice vyhlásil prezident republiky dne 9. 4. 2020 svým rozhodnutím publikovaným ve Sbírce zákonů pod č. 169/2020.

Volby do zastupitelstev krajů se budou konat ve dvou dnech, **v pátek 2. října 2020 od 14.00 hodin do 22.00 hodin a v sobotu 3. října 2020 od 8.00 hodin do 14.00 hodin.** V městské části Brno-Líšeň hlasování do zastupitelstva Jihomoravského kraje proběhne ve volebních místnostech okrsků č. 14001 až 14019 již tradičně dislokovaných v objektech základních škol v Líšni a na líšeňské radnici.

Volič

Voličem je státní občan České republiky, který alespoň ve druhý den voleb dosáhl věku nejméně 18 let a je přihlášen k trvalému pobytu v Brně-Líšni (v obci, která náleží do územního obvodu kraje).

Voličský průkaz

Volič, který nebude moci volit ve volebním okrsku, v jehož stálém seznamu voličů je zapsán, může ode dne vyhlášení voleb (tj. již od 9. dubna 2020) požádat obecní úřad v místě svého trvalého pobytu o vydání voličského průkazu. Voličský průkaz se vydává pouze voličům zapsaným ve stálém seznamu voličů v územním obvodu, kde jsou volby vyhlášeny (pro volby do zastupitelstva kraje pro daný kraj).

Volič zapsaný ve zvláštních seznamech voličů vedených zastupitelskými úřady

V případě, že je volič zastupitelským nebo konzulárním úřadem ČR na základě své žádosti vyškrtnut ze zvláštního seznamu voličů, má o této skutečnosti potvrzení a hodlá uplatnit své volební právo při letošních volbách do zastupitelstev krajů, je nutné, aby toto potvrzení odevzdal přede dnem voleb obecnímu úřadu, v jehož

územním obvodu má místo trvalého pobytu. Nejzazší možností předložení tohoto potvrzení je v den voleb okrskové volební komisi, v jejímž obvodu má volič místo trvalého pobytu, která voliči umožní, v souladu s platnými volebními zákony, ve volbách hlasovat.

Volební místnost

Ve volební místnosti musí být na viditelném místě vyvěšeny hlasovací lístky označené nápisem „vzor“, prohlášení o vzdání se kandidatury nebo odvolání kandidátů, pokud byla doručena do 48 hodin před zahájením voleb a dále případná informace o tiskových chybách na hlasovacích lístcích s uvedením správného údaje. Volební místnost musí být pro každý volební okrsek rovněž vybavena zákony č. 130/2000 Sb., o volbách do zastupitelstev krajů a o změně některých zákonů, ve znění pozdějších předpisů, které musí být voličům na jejich žádost zapůjčeny k nahlédnutí.

Hlasování

Hlasovací lístky

Hlasovací lístky pro volby do zastupitelstev krajů jsou vytištěny pro každou politickou stranu, politické hnutí nebo koalici samostatně. Na každém hlasovacím lístku je uvedeno číslo určené losem. Dodané hlasovací lístky pro volby do zastupitelstev krajů nemusí tvořit úplnou číselnou řadu, neboť převážná většina kandidujících politických stran, politických hnutí a koalic ne kandiduje ve všech krajích. Hlasovací lístky jsou opatřeny otiskem razítka příslušného krajského úřadu. Hlasovací lístky jsou starostou obce distribuovány voličům nejpozději 3 dny přede dnem voleb (29. září 2020). V případě, že dojde k jejich poškození nebo ztrátě nebo volič zjistí, že nemá k dispozici všechny hlasovací lístky, je možné požádat ve volební místnosti okrskovou

volební komisi o vydání nové kompletní sady hlasovacích lístků.

Prokázání totožnosti a státního občanství

Volič po příchodu do volební místnosti prokáže okrskové volební komisi svou totožnost a státní občanství České republiky platným občanským průkazem nebo platným cestovním, diplomatickým nebo služebním pasem České republiky anebo cestovním průkazem. Nepokáže-li volič svou totožnost a státní občanství České republiky potřebnými doklady, nebude mu hlasování umožněno.

Hlasování na voličský průkaz

Voličský průkaz opravňuje k zápisu do výpisu ze stálého seznamu voličů ve dnech voleb ve volebním okrsku spadajícím do územního obvodu kraje, v jehož územním obvodu je volič přihlášen k trvalému pobytu. Volič, který se dostavil do volební místnosti s voličským průkazem, je povinen, po prokázání totožnosti a státního občanství, tento průkaz odevzdat okrskové volební komisi; ta jej přiloží k výpisu ze stálého seznamu voličů.

Způsob hlasování

Po záznamu ve výpisu ze stálého seznamu voličů obdrží volič od okrskové volební komise prázdnou úřední obálku opatřenou úředním razítkem. Po obdržení úřední obálky, případně hlasovacích lístků, vstoupí volič do prostoru určeného k úpravě hlasovacích lístků. Pokud se volič neodebere do prostoru určeného pro úpravu hlasovacích lístků, nebude mu hlasování umožněno. V tomto prostoru volič vloží do úřední obálky jeden hlasovací lístek pro politickou stranu, politické hnutí nebo koalici, pro kterou se rozhodl hlasovat. Na hlasovacím lístku může zakroužkováním pořadového čísla

pokračování na str. 5

nejvýše u 4 kandidátů uvedených na též hlasovacím lístku vyznačit, kterému z kandidátů dává přednost. Pokud volič dal na hlasovacím lístku přednostní hlas více než 4 kandidátům, počítá se takový hlasovací lístek ve prospěch politické strany, politického hnutí nebo koalice; k přednostním hlasům se však nepřihlíží. Jiné písemné úpravy hlasovacího lístku nemají na posuzování hlasovacího lístku vliv.

Hlas voliče je neplatný, je-li v úřední obálce vloženo několik hlasovacích lístků. Po opuštění prostoru určeného pro úpravu hlasovacích lístků vloží volič úřední obálku s hlasovacím lístkem před okrskovou volební komisí do volební schránky. Každý volič hlasuje osobně, zastoupení není přípustné. S voličem, který nemůže pro tělesnou vadu vybrat a případně upravit zvolený hlasovací lístek anebo nemůže číst nebo psát, může být v prostoru určeném pro úpravu hlasovacích lístků přítomen jiný volič, nikoliv však člen okrskové volební komise, a hlasovací lístek za něho upravit a vložit do úřední obálky, a popřípadě i úřední obálku vložit do volební schránky.

Hlasování do přenosné volební schránky

Volič může požádat ze závažných, zejména zdravotních důvodů, obecní úřad a ve dnech voleb okrskovou volební komisí o to, aby mohl hlasovat mimo volební místnost, avšak pouze v územním obvodu stálého volebního okrsku, pro který byla okrsková volební komise zřízena. V takovém případě okrsková volební komise vyšle k voliči 2 své členy s přenosnou volební schránkou, úřední obálkou a hlasovacími lístky. Toto ustanovení neplatí pro osoby v karanténě z důvodu pandemie COVID-19. Organizace účasti občanů, kteří jsou v karanténě z důvodu pandemie Covid-19 bude upravena pokyny Ministerstva vnitra, které budou včas zveřejněny na webových stránkách ministerstva, případně Krajského úřadu JmK.

Hlasování mimo volební obvod, kde má volič trvalý pobyt

Nachází-li se volič ve dnech voleb z jakéhokoliv důvodu na území jiného volebního obvodu (např. z důvodu hospitalizace nebo služební cesty, nebo je v zahraničí apod.), jedná se o faktickou překážku ve výkonu volebního práva. Na zastupitelských nebo konzulárních úřadech České republiky v zahraničí se do zastupitelstev krajů volby nekonají.

S využitím informací:

<https://www.mvcr.cz/soubor/informace-o-zpusobu-hlasovani-krajske-volby-pdf.aspx>

<https://www.mvcr.cz/soubor/hlasovani-na-voliccky-prukaz-krajske-volby-pdf.aspx>

● **Růžena Dračková**, Úřad městské části Brno-Líšeň

NOVÉ HŘIŠTĚ POD ELPLOVOU A VÝMĚNA PÍSKU

Přes léto jsme se hodně věnovali hřištím. Mezi ulicemi Elplovou a Zikovou jsme otevřeli zcela nové polyuretanové hřiště pro malé i větší děti, na kterém si mohou protáhnout tělo také dospělí. Hřiště si okamžitě získalo velkou oblibu, z čehož mám velkou radost. Také jsme vyčistili všechna pískoviště a hřiště s pískovým povrchem, kterých máme v Líšni celkem 22. Byl odstraněn plevel a další nečistoty. A následně byla navezena vrstva nového písku. Tuto údržbu budeme provádět soustavně a písek měnit nebo kypřit každý rok, aby si děti mohly hrát v co možná nejčistším prostředí.



To ale pro letošek není všechno. Začátkem podzimu budeme instalovat nové prvky na tři další hřiště. Můžete těšit na nové průlezky na Strnadově a Štefáčkově, které budou podobné těm stávajícím. A také na novou atrakci – kolotoč – na hřišti pod Popelákovou. Zde na pomezí Nové a Staré Líšně postupně vytváříme atraktivní hřiště pro větší děti vedle stávajícího Rákosníčkova hřiště pro nejmenší.

● **Martin Příborský**, II. místostarosta

POZVÁNKA NA 2. VEŘEJNOU DEBATU NA TÉMA OBCHODNÍ CENTRUM JASMÍN – NOVÁ KOTLANKA

Druhá veřejná debata nad objemovou studií objektu Kotlanova 7 se bude konat ve Velkém sále Líšeňské radnice ve středu **16. září 2020 od 17 hodin**. Vzhledem k možnému vývoji epidemiologických opatření budou případné další informace zveřejněny na webových stránkách úřadu.

Před další debatou o využití objektu si Vás dovoluji oslovit s anketou pro zjištění Vašich názorů na tento objekt a přílehlou pasáž. Níže otištěnou anketu odevzdejte v tištěné podobě na veřejné debatě nebo vhodte do schránky na budově úřadu, Jírova 2 (schránka umístěna vedle bankomatu). V elektronické podobě lze anketu zaslat na mailovou adresu kremitovska@brno-lisen.cz.

● **Iva Kremitovská**

Anketa – Váš názor na obchodní centrum Jasmín – Nová Kotlanka

1. Jak často navštěvujete objekt Kotlanova 7 a přílehlou pasáž

vyberte jednu z možností

- velmi často, téměř denně
- často, minimálně 1–2× týdně
- občas, 1–2× měsíčně
- méně často nebo vůbec

2. Pokud objekt a pasáž navštěvujete, účelem je

vyberte jednu nebo více možností

- nákup potravin
- návštěva kurzů pro veřejnost
- akce klubu seniorů
- pracuji zde
- jiné.....

3. Co zde považujete za nutné zlepšit

vyberte jednu nebo více možností

- vzhled objektu a okolí
- úklid veřejných prostor
- nabídku služeb
- jiné.....

4. Jaké služby a prodejny v této lokalitě potřebujete

vyberte jednu nebo více možností

- potraviny
- masna
- textil
- bankomat
- jiné.....

5. Jaký typ opravy, rekonstrukce nebo modernizace preferujete

vyberte jednu z možností

- oprava fasády budovy
- modernizace objektu s rozšířením prodejen a služeb
- modernizace objektu, rozšíření prodejen, služeb a jednopodlažní nástavba bytů
- jiné.....

6. Mám zájem o malometrážní městský byt

- startovací byt pro mladé
- byt pro seniora
- nemám zájem

Údaje o Vás: a. muž – b. žena,

věk: a. do 30 let, b. do 40 let, c. do 65 let, d. nad 65 let

NOVÁ KONTEJNEROVÁ STÁNÍ

Na některých místech v Líšni chybí kontejnerová stání a různě barevné kontejnery hyzdí veřejný prostor.

U parku Trnkova jsme vybudovali podzemní kontejnerová stání na tříděný odpad, která jsou pro rodinnou zástavbu vhodná. Nádoby na odpad tak zmizely z ulice hned vedle autobusové zastávky, kde již nepáchnou cestujícím pod nosem. Obdobně chceme i v sídlišti dobudovat chybějící stání, případně opravit stávající.

Panelovým sídlištěm se dlouhodobě nelichotivě říkálo králíkářny. Důvodem je uniformita a šedivost sídlišť po celé republice. Mnohé domy byly vyšperkované barevnými fasádami. Je potřeba měnit nejenom naše domy, ale kultivovat i jejich okolí. Jako nejzajímavější se mi jeví využití gabionových stání. Gabionová kontejnerová



Stávající stav ulice Synkova

stání budou jednoduchá, nenápadná, vzdušná, ale pevné konstrukce, se zastřešením a s možností uzamykání, s důrazem na ekologii (zejména zeď) a bezpečnost. V poměru „cena – výkon“ jde o výhodnou investici.

Gabionová stání jsou z přírodních materiálů. Jedná se o různé druhy kamene, nebo dřeva, které se používají ve své přirozené podobě. Při případném zrušení kontejnerového stání je možné kameny z košů pouze vyskládat a jak kameny, tak síť znovu použít, tedy plně ekologicky recyklovat. Kontejnerová stání navíc počítají s rozšířením o nádoby na tříděný odpad.

Nově budovaná kontejnerová stání jsou ekologická, schovávají kontejnery na odpadky a uvolní místo pro parkování.

● **Břetislav Štefan**, Váš starosta



Gabionové stání, ulice J. Faimonové

KONTEJNEROVÁ STÁNÍ ANEB DUEL LAICKÝCH NÁZORŮ

Na ulicích Synkova, Zikova a Hochmanova má vzniknout 8 kontejnerových stání z masivního kamene, tzv. gabionových zdí, o šířce zdí 50 cm, výšce cca 2,5 m a o velikosti 9 m až 12 m bez střechy a zamykání. Cena jednoho stání se pohybuje od 630 tis. Kč do 1,4 mil. Kč bez DPH. Vedení Líšně (ČSSD, ANO?, ODS), jenž budování těchto kontejnerových stání schválilo, je považuje za ekonomicky výhodné, ekologické a jako vhodné řešení zapadající do prostoru sídliště.

S tímto názorem nesouhlasíme my ani někteří občané, před jejichž domy mají kontejnerová stání stát. Proto sepsali otevřený dopis, který na červnovém zastupitelstvu předali vedení naší Líšně. Tento typ kontejnerů považují za předraženy, protože cca 1 mil. Kč na kontejnerové stání, a to ještě v této nejisté době, je prostě moc vysoká částka. Neekologický, pro jejich výstavbu mají být káceny vzrostlé stromy, a to v době, kdy chráníme každý kousek zeleně. A myslí si, že tato prostorově výrazná varianta bez zeleně svou masou materiálu neúměrně zatěžuje již tak zahuštěný prostor sídliště. Soubor těchto laických názorů rozstřelila KANCELÁŘ ARCHITEKTA MĚSTA BRNA (KAM), což je nejvyšší instance v oblasti architektury



a urbanismu v našem městě. Jejím posláním je podílet se na tvorbě města, zapojovat veřejnost a vyjadřovat se ke stavebním záměrům. Zde zprostředkováváme stanovisko KAMU:

„Zvolenou formu a konstrukci stání na kontejnery z gabionů výšky cca 2,5 m nepovažujeme za vhodnou z těchto důvodů. Kontejnerové stání je nezbytným provozním prvkem veřejných prostranství, doplňkem, který nemůže zásadně vylepšit podobu veřejného prostranství. Proto je vhodnější jeho prostorovou výraznost potlačit a nechat tak vyniknout vlastní charakter veřejného prostranství lokality, v tomto případě koncepční práci se zelení a bytovými místy. Kontejnerové stání nemá veřejnému prostranství dominovat, nemá být umístěno do pohledově exponovaných míst jako jsou nároží nebo pohledové osy, jeho konstrukce má být subtilní a kultivovaná tak, aby napomáhala okolní veřejné prostranství zvelebovat. Kontejnerová stání mají být prostorově i barevně nenápadná a nemají nevytvářet v prostranství bariéry, neatraktivní a nebezpečná místa. Mají být dobře osvětlená a přehledná, vhodná je jejich kombinace se zelení. Naopak nevhodné je jejich sdružování s jinými funkcemi, zejména reklamou a bytovými místy (poznámka autora článku – v rámci studie líšeňské varianty je uvažováno s umístěním laviček a se sdružováním občanů).“

Děkujeme KAMU za jeho stanovisko a všem aktivním občanům, kteří se o naši Líšně zajímají. Kdykoliv nás prosím kontaktujte, rádi Vám pomůžeme, jsme přeci spolu v Líšni.

● **Silvie Dražanová, Eliška Vondráčková**, Spolu v Líšni

Akutně hledáme pracovníky domovníctví včetně zimní údržby chodníku.

Nabízíme zajímavé finanční ohodnocení + měsíční příspěvek za držení sněhové pohotovosti. Bližší informace a termín výběrového řízení sdělí pí. Králíková na tel. čísle 544 134 261.

Líšeňské hody 2020

Program:

Čtvrtek 3. září
počáteční repertoár vyjíd z ulice Kubelíková
 -19:00-21:00 – Beseda u cimbálu s Cimbálovou muzikou Líšňáci a vystoupením NS Líšňáci
 -21:00-22:00 – Divadlo Líšeň

Pátek 4. září
 -16:30 – Stavění máje na náměstí Karla IV. za doprovodu Cimbálové muziky Líšňáci

Předhodovní zábava
 Nádvoří zámku Belcredi, Pohankova, Brno- Líšeň

-18:00 – Golden Delicious
 -20:30 – Pekař
 -22:00 – Berenika Kohoutová

Vstupné 100,-Kč

Sobota 5. září
Hody
 -14:00 – Průvod krojovaných vyjíd z ulice Kubelíková na náměstí Karla IV.
 -14:15 – Taneční zastávka u domu první stárky na Kubelíkové 47
 -15:30 – Požehnání v kostele sv. Jiljí
 -16:00 – Předání hodového práva starostou Líšně před restaurací U Libušky
 -16:45 – Moravská beseda a hodová veselice na nádvoří zámku Belcredi

! Mí zastávkou vyjíd z ulice Kubelíková na náměstí Karla IV. a zastávkou u domu první stárky na Kubelíkové 47!

-18:00-20:00 – Beseda s Cimbálovou muzikou Líšňáci před zámek Belcredi
 -20:00-02:00 – Taneční zábava na nádvoří zámku Belcredi s Dechovou hudbou Šňajka
 -20:30 – Stárkovské sólo společně s Cimbálovou muzikou Líšňáci

! Sobotní doprovodný program
 -14:00 – Farní zahrada- hudební skupina Cimbál Classic

(loučka před zámek)
 -15:00-15:50 – Divadlo Andromeda:
 O chytré kmoře líše
 -15:00-16:00 – Dell Arte - postavy na chůdách v ulici Pohankova
 -16:00-17:00 – Brémští cirkusanti a škola Zonglování
 -17:00-18:00 – Zongléřská omeleta a škola Zonglování

Neděle 6. září
 -10:00 – Hodová mše v kostele Sv. Jiljí

pořadový koncert
 -19:00 – Buty
 nádvoří zámku Belcredi –
 Vstupné 300,-Kč – předprodej vstupenek prostřednictvím SMS Ticket

KULTURNÍ CENTRUM LIŠEŇ

MC Líšeň
 MC Líšeň, Líšeň, Náměstí Karla IV. 47
 782 01 Líšeň
 tel: 573 333 333

Stárka z Líšně

- 1 Zapletení „na motáč“**
pentlení včetně přípravy 1,5 hod.
- 2 Kordula**
ušíť 10 hod.
- 3 Rukávce**
ušíť 5 hod., vyšívání 600 hod., škrobení 3 hod.
- 4 Brokátko-sukně**
ušíť 8 hod., nafaldování do spodnice 30 min.
- 5 Spodnice (obvykle 4 kusy a víc)**
vyšívání jedné spodnice 600 hod., ušíť 3 hod., žehlení 2 hod.
- 6 Šátek do ruky a do pasu**
vyšívání 10 hod. jeden
- 7 Fěrtoch**
ušíť 2–3 hod.
- 8 Mašle**
vyšívání 7 hod.



ZŠ HORNÍKOVA

Škola volá

Jako každý rok, tak i letošní prázdniny utekly jako voda a začal nám nový školní rok.

Tradičně jsme zahájili všichni společně na školním hřišti. Privítali jsme nové prvňáčky ze čtyř tříd a nové žáky ze šesté výběrové třídy s rozšířenou výukou Aj a M. Přejeme jim, ať vykročí „pravou“ a mají se u nás krásně. Ještě jedno přání pro nás všechny, ať je celý nastávající školní rok plný splněných malých i velkých přání.

Slavnostní otevření zrekonstruované školy

Po téměř dvouleté rekonstrukci naší školy proběhne v pondělí 7. 9. slavnostní otevření. Zahájení akce a symbolické přestřihnoutí pásky před hlavním vstupem do školy se plánuje od 9.30 hod.

Svoji účast přislíbili zástupci naší obce i magistrátu města Brna. Přítomni budou také zástupci firem, které se podíleli na rekonstrukci a zástupci médií.

Rád bych na tomto místě poděkoval všem, kterých se tato náročná rekonstrukce jakýmkoli způsobem dotýkala. Jak žákům, pracovníkům školy, rodičům, sousedům z okolních domů, tak stavařům, dodavatelům i zástupcům zřizovatele. Taková velká stavba se neobejde bez různých omezení a komplikací. Všem



děkuji zejména za trpělivost a někdy i velkou míru tolerance. Výsledek oprav stojí za to. Nový plášť budovy září do daleka a zrekonstruované interiéry včetně nové vzduchotechniky, jsou velkým přínosem. Věříme, že se žákům bude v tak příjemném prostředí ještě lépe učit.

● **Mgr. Roman Burda**

Tučňák – nový kontejner na textil

Již několik let je před naší školou umístěn kontejner na textil společnosti TextilEco, a.s. Asi jste si všimli, že místo bílého kontejneru je nyní před školou kontejner barevný. Jedná se o nejnovější typ, kdy na jednom místě můžete odevzdat oděvy, které již nepotřebujete, a zároveň můžete vyzvednout oděvy z e-shopu výše uvedené firmy. Je nám tak nabízena kompletní služba, která v maximální míře prodlužuje životnost oděvů v lidské populaci, stejně tak se v maximální možné míře šetří životní prostředí.

Na střeše nového kontejneru ve tvaru Tučňáka jsou umístěny solární panely, dále obsahuje USB porty, díky kterým si můžete např. nabít svůj mobil. Současně je každý kontejner vybaven senzory, které zaznamenávají teplotu, prašnost, vlhkost vzduchu a atmosférický tlak v okolí kontejneru.

● **Mgr. K. Hasoňová**



MINIŠKOLKA MACEŠKA MÁ NOVÉ LOGO

Sít miniškolek Maceška se nachází po celém Brně a má dlouholetou tradici. Pobočka v Líšni v KCL Kotlanka byla u samého zrodu a poskytuje službu rodičům již čtrnáct let. Letos si nadělila nové logo.



Cílem Macešky je postupné, nenásilné zvykání dětí na pobyt bez rodičů a příprava na pohodový vstup do mateřské školy. „Maceška přijímá děti od dvou let. V malém kolektivu do patnácti dětí se dětem po celou dobu věnují dvě zkušené lektorky – profesionální chůvy či zdravotní sestry. Všechny mají pedagogické vzdělání,“ uvedla vedoucí pracoviště Lucie Hájková.

Děti mohou Macešku navštěvovat všechny či jen některé dny v týdnu. Maceška respektuje osobnost dítěte a jeho individuální potřeby. Program zábavnou formou rozvíjí všestrannost dítěte. Zařazeno je tématické pohybové cvičení, zážitkové učení, hudební a výtvarná činnost a pobyt venku.

„Ze zkušenosti, děti, které absolvují Macešku, nemají problém s přechodem do klasické mateřské školy. Provoz Macešky na Kotlance je od pondělí do čtvrtka, 8.30–12.30 hodin. Podrobnější informace najdete na maceska.luzanky.cz,“ uvedla Hájková.





SALESIÁNSKÉ STŘEDISKO MLÁDEŽE – DDM BRNO-LÍŠEŇ
Kotlanova 13, 628 00 Brno, www.salesko.cz, tel.: 544 232 641

NOVÝ ŠKOLNÍ ROK

Další možnost na zápis do kroužků a programů

Klubu rodičů a dětí na školní rok 2020–2021 bude probíhat on-line na www.salesko.cz od 1. 9. od 14.00.

Začátek aktivit: kroužky a KRAD v novém školním roce plánujeme v pondělí 14. září. Přihlašování on-line na www.salesko.cz.

Obnovení bohoslužeb v Salesku plánujeme od neděle 6. 9. Pravidelný pořad bohoslužeb: neděle v 8.30 v tělocvičně, úterý v 18.15 v kapli, středa v 7.30 v kapli, pátek v 18.15 v kapli.

Srdečně vás také všechny zveme na oslavu 25 let Saleska v neděli 20. 9. V 8.30 bude mše svatá v tělocvičně Saleska na poděkování za všechny dobrovolníky, spolupracovníky, zaměstnance, účastníky i dobrodince. Odpoledne od 14.00 do 17.00 bude ve venkovních prostorách areálu Saleska a v blízkém okolí program pro děti i dospělé. Více informací budeme postupně zveřejňovat na webu a facebooku Saleska. Těšíme se na vás!

● P. Petr Matula, ředitel

Stalo se

Loučení s prázdninami

Letos jsme pro vás připravili celkem 23 táborů, z toho byly 3 pobytové. Naši vedoucí se starali téměř o šest stovek dětí, některé tábory byly i pro rodiče s dětmi. Salesko oživalo každý týden jinou partou, která zažívala různá dobrodružství, děti si našly nové kamarády. Těšíme se, že nám zachováte přízeň jak ve školním roce v našich aktivitách, tak příští rok o prázdninách. Zázitky z táborů můžete najít na našem webu, malou ochutnávku přinášíme níže. Přejeme šťastný start do nového školního roku.

Na příměstském táboře jsme sportovali, vyráběli, tancovali...

Po roce jsme se opět setkali se známými, ale i novými kamarády našeho oblíbeného tábora.

Jelikož na náš tábor vyšel svátek Jana Husa a byli jsme tedy o jeden den „ukráceni“, zvolili jsme na zbývající čtyři dny program na čtvoro ročních obdobích. Každý den začal rozcvičkou, protože sporty byly, mimo jiné, náplní celého tábora. Během každého dne jsme se vy-

řádili a vyběhali na hřišti, zahráli jsme všechny možné hry i sporty, naučili se třeba pravidla florbalu, který jsme si samozřejmě s velkou radostí zahráli přímo s Léňou, lektorkou florbalu. Poučili jsme se také z kvízů, které byly připraveny na každé roční období. Víte třeba, kteří ptáci a kdy k nám na jaře přilétají? Nebo které rostliny v jakém ročním období vykvétají? Tvořili jsme letní mořské koláže, barvili velikonoční vajíčka a slavili také Vánoce. Vyráběli voňavá mýdla a svíčky, které jsme nadělili rodičům pod stromeček v našich ručně vyrobených krabičkách. Nechyběla ani velkolepá párty s chutnými namíchanými drinky. Moc se těšíme, až se zase potkáme s našimi táborovými kamarády třeba v našich kroužcích či na „přespávačkách“.

● Janča, Lenča, Dobra a Renča a 36 skvělých kluků a holek



...a vzpomínka na muzikantský tábor

My jsme muzikanti. S Verčou moc rády zpíváme a muzicírujeme, přizvaly jsme k tomu i děti a povedlo se.

Houslový klíč, délky not, stupnice c dur, hudební nástroje a zpěv se staly důležitou součástí našeho společného týdne. Několikrát nám Zloun Tichoun narušil naše aktivity, sebral nám noty, ale být v tichu jsme nemohli, proto jsme s chutí a odhodláním plnili mnohdy zapeklité úkoly a když už bylo nejhůř, společné zpívání nás vždy zachránilo. Každý den nová písnička, nový hudební nástroj, drobné tvoření, společné hraní her a několik zajímavostí ze světa hudby. Víte třeba kolik klapek má klavír? Co jsou hudební červí a jak se jich zbavit? A uhádnete o jaký hudební nástroj se jedná? „Sladké dřevo sladce voní – teskní, pláče, smíchem zvoní!“

Milé děti, díky za krásný týden a užíjte si prázdniny!

● Martina a Verča

malá galerie
budova radnice Brno-Líšeň
www.brno.lisen.cz

Líšeňská
PASÁŽ

srdečně zve na výstavu

JIŘÍ NETÍK
SOCHY

1. 9. - 30. 9. 2020

vstup volný od 8.00 - 18.00 hod. ve dny pracovního klidu a svátků je pasáž nepřístupná
kontakt: Hana Sosíková, mob. 736 676 602, www.sosikova-art.cz

KAM V LÍŠNI

SPOLEČENSKÉ AKCE – SPORT – SENIOŘI – OSTATNÍ

1. 9.–30. 9.		LÍŠEŇSKÁ PASÁŽ ZVE NA VÝSTAVU: JIŘÍ NETÍK – SOCHY
3.–6. 9.		LÍŠEŇSKÉ HODY PROGRAM HODŮ 14.00 Průvod krojovaných z ulice Kubelíkova na náměstí Karla IV. 14.15 Taneční zastávka u domu první stárky 15.30 Požehnání v kostele sv. Jiljí 16.00 Předání hodového práva starostou Líšně před restaurací U Libušky 16.45 Moravská beseda a hodová veselice před zámek Belcredi 20.00–02.00 Taneční zábava před zámek Belcredi 20.30 Stárkovské sólo s Cimbálovou muzikou Líšňáci (v rámci taneční zábavy před zámek Belcredi) Doprovodný program Zábava pro děti pod zámek
7. 9.	17.00	ŠACHOVÝ KLUB K partii zveme hráče všeho věku. Scházíme se pravidelně každé pondělí. KC Kotlanka, Kotlanova 7.
12. 9.	13.00–18.00	BAZÁREK NA ŠÁMALCE Přineste nebo odneste zdarma oblečení, boty, hračky, knihy a cokoliv dalšího. Zbylé věci darujeme charitativním organizacím. Křesťanský sbor, Šámalova 15a.
12. 9.	17.00	FOTBALOVÉ UTKÁNÍ SK LÍŠEŇ MUŽI A-VARNSDORF Hraje se na hlavním hřišti na Kučerově ulici.
13. 9.	10.00	TENISOVÝ KLUB LÍŠEŇ A 2 TRENÉŘI S.R.O. POŘADAJÍ 5. ROČNÍK DVOUHRY Místo: tenisové kurty Tenis u lomu, ul. Střelnice, Líšeň. Kategorie: chlapci, dívky do 15 roků – mladší, starší. Systém: vyřazovací – podle počtu a věku přihlášených. Startovné: zdarma, účastníci obdrží drobnou upomínku. Ceny: hráči na prvních třech místech obdrží věcné ceny. Občerstvení: zajištěno. Přihlášky: tel.: 774 742 947, lbreicetl@nbox.cz.
13. 9.	16.00	DIVADLO MARVÁNEK: O NAFRNĚNÉ VICHŘICI DĚLNÁK, Klajdovská 28. Vstupné 60 Kč.
17. 9.	15.00	POČÍTAČOVÁ PORADNA Lektor Ing. Ladislav Škraňka radí s vašimi počítači, tablety a telefony, vezměte je s sebou. KC Kotlanka, Kotlanova 7. Vstup zdarma.
19. 9.	8.00–13.00	FARMÁŘSKÉ TRHY Ulice Jírova.
19. 9.	8.30	UKLIĎME LÍŠEŇ Sraz: sál líšeňské radnice Jírova 2.
19. 9.	14.00–19.00	SLAVNOSTI RODINY Zahrada zámku Belcedi, spousta zábavy pro děti. Pořádá LŠ Divočina.
21. 9.	16.00	ZDRAVÁ ZÁDA Nápravné cvičení pro děti ve věku 10–15 let.
	16.45	JÓGA S MAGDOU RUDOLFOVOU
	17.00	ZÁZRÁK PORODU Setkání s dulou Petrou Sušickou o přirozeném porodu vč. alternativních metod. Rezervace 734 729 969.
	18.00	LATINO FITNESS DANCE Taneční lekce s Tanečním klubem Stabil pro aktivní ženy středního věku. Rezervace 739 359 688. V rámci „Týden zdraví na Kotlance“. KC Kotlanka, Kotlanova 7. Vstup zdarma.
22. 9.	10.00	YOGA THERAPY Mobilizujte a protáhněte celé tělo s Valerií Peclovou.
	17.00	HOJIVÉ SETKÁNÍ Setkání žen po císařském řezu (péče o jizvu, další porod) s dulou Petrou Sušickou. Rezervace 734 729 969.
	18.00	POWERJOGA PRO ZDRAVÁ ZÁDA

ZÁŘÍ–ŘÍJEN 2020

	18.15	TANEC ŽIVOTA Spontánní pohyb, dechové a relaxační techniky Vás roztančí, zbaví stresu a napětí s Chrámem harmonie.. V rámci „Týden zdraví na Kotlance“. KC Kotlanka, Kotlanova 7. Vstup zdarma.
23. 9.	16.00	PILATES – FUNKČNÍ PÁTEŘ Cvičení pro správné držení těla a prevenci bolestí zad s Valerií Peclovou.
	8.00	ANGLIČTINA PRO SENIORY Lekce jsou přizpůsobeny pro seniory a koncipovány dle pokročilostí. V rámci „Týden zdraví na Kotlance“. KC Kotlanka, Kotlanova 7. Vstup zdarma.
24. 9.	9.00	JÓGA S MAGDOU RUDOLFOVOU
	15.00	PROCHÁZKA „TAM, KDE SE DŘÍV ŘÍKALO NA KIOSKU“ Procházka s Muzejní a vlastivědnou společností s průvodkyní S. Vrbovou, prostor za hradbami města, za augustiánským klášterem a jeho změny až k dnešní podobě Moravského náměstí. Vstupné 35 Kč na místě průvodci. Sraz před kostelem sv. Tomáše na Moravském náměstí v Brně.
	15.00	POČÍTAČOVÁ PORADNA
	16.00	CVIČENÍ PRO SENIORY
	17.00	CVIČENÍ PRO SENIORY
	16.00	PÁNEVNÍ DNO, BŘICHO, ZÁDA Cvičení s porodní bábou Petrou Sušickou.
	19.00	FITDANCE – TANEC A ZÁBAVA Jednoduché spojení aerobiku s latinskoamerickými prvky s Radkou Pechovou. V rámci „Týden zdraví na Kotlance“. KC Kotlanka, Kotlanova 7. Vstup zdarma.
25. 9.	16.00	HOOPING – CVIČENÍ S VELKOU OBRUČÍ Pohybová aktivita pro každého, není jen o kroužení v pase s Hankou Petrovskou.
	17.00	PRÁCE S TĚLEM U PORODU – JÓGA PRO TĚHOTNÉ Práce s pánevním dnem, dechem k lehkému zvládnutí porodu s doulou Petrou Sušickou. Rezervace 734 729 969.
	18.00	TAI CHI Mírní kardiovaskulární a posilující cvičení k rozvoji rovnováhy a stability. V rámci „Týden zdraví na Kotlance“. KC Kotlanka, Kotlanova 7. Vstup zdarma.
26. 9.	16.30	FOTBALOVÉ UTKÁNÍ SK LÍŠEŇ MUŽI A-VLAŠIM Hraje se na hlavním hřišti na Kučerově ulici.
28. 9.	19.00	SVATOVÁCLAVSKÝ KONCERT Zazní skladby A. Vivaldiho, W. A. Mozarta, G. P. Telemanna a slavné Biblické písně A. Dvořáka. Na nové varhany zahraje Petr Kolař, na housle zahrají Duo lyrico – Magdalena a Štěpán Graffovi, Lada Kincová, Terezie a Klára Graffovy. Biblické písně zazpívá Jiří Besperát. Kostel Sv. Jiljí v Brně-Líšni.
1. 10.	14.00	BRNĚNSKÁ STRAŠIDLA A TEMNÉ HISTORKY Klasické pověsti nechejme stranou a pojďme se podívat po zapomenutých příbězích o brněnských strašidlech a přízracích. Procházka s TIC Brno po středu města. Vstupné 50 Kč na místě. Sraz na nádvoří Staré Radnice Brno.
	16.00	REHABILITAČNÍ CVIČENÍ PRO SENIORY KC Kotlanka, Kotlanova 7. Vstup zdarma.
3. 10.	16.00	ŠKOLA KOUZEL PAVLA KOŽÍŠKA Vstupenky v předprodeji online na Sms ticketu, nebo na prodejních místech TIC Brno, prodejna Indies, Dům Pánů z Lipé – Student Agency a KD Rubín Žabovřesky nebo na místě konání. DĚLNÁK, Klajdovská 28. Vstupné 100 Kč.
10. 10.	19.00	KONCERT SOUZOZENCŮ ULRYCHOVÝCH A SKUPINY JAVORY Předprodeji online na Smsticketu, nebo na prodejních místech TIC Brno, Prodejna Indies, Dům Pánů z Lipé – Student Agency a KD Rubín Žabovřesky nebo na místě konání. DĚLNÁK, Klajdovská 28. Vstup 400 Kč v předprodeji a 440 Kč na místě.

ZŠ NOVOLÍŠEŇSKÁ

Roboti na ZŠ Novolíšeňská

Již několik let rozšiřují nabídku volnočasových aktivit nabízených žákům na ZŠ Novolíšeňská kroužky zaměřené na sestavování a programování jednoduchých robotů. Každoročně mají naši žáci možnost seznámit se s robotikou ve stejnojmenném kroužku pod vedením vyučujících z Pedagogické fakulty Masarykovy univerzity v Brně. Ve školním roce 2019/2020 navázali naši vyučující ICT (Informační a komunikační technologie) další spolupráci s Pedagogickou fakultou při ověřování připravované učebnice Lego robotiky. Vlastní sestavení malého robota je usnadněno využitím hotových prvků stavebnice Lego Mindstorm včetně několika senzorů (barvný, ultrazvukový...) a malého počítače zakomponovaného do „kostky“, která tvoří tělo budoucího robota. Vlastní zadávání posloupností příkazů (programů) robotovi prováděli žáci prostřednictvím připojených notebooků, odkud je možno nahrávat programy i do paměti robota a odtud je kdykoli znovu spustit.

Od jednoduchých akcí jako je pohyb vpřed, vzad, otočení robota, výpis textu na displeji nebo přehrávání zvuků jsme se postupně pracovali k pokročilejším zadáním, která měla simulovat zařízení používaná v praxi. Vyzkoušeli jsme si sestavit a naprogramovat automatickou závoru, parkovací automat nebo robota naučit pohybovat se po čáře vyznačené černou páskou na ležící bílé tabuli. Pro účely laboratorní práce z Fyziky jsme vytvořili jednoduchý program pro pohyb robota, který umožňuje vypočítat jeho ujetou dráhu a rychlost.

Všechny výše zmíněné funkce, které jsme naše roboty postupně naučili, chceme předvést veřejnosti na akci Festival vědy, které se naše škola zúčastní a který se koná ve dnech 4. a 5. 9. 2020 na dopravním hřišti na Riviéře v Brně.

Také se na začátku nového školního roku těšíme na nové žáky, kteří se přidají k dalším experimentům v oblasti robotiky na ZŠ Novolíšeňská.

● Ing. Věra Fabíková, vyučující ICT



Konkurz na ředitele Kulturního centra Líšeň

Městská část Brno-Líšeň Brno-Líšeň vyhlašuje výběrové řízení na pozici ředitel/ředitelka Kulturního centra Líšeň, p.o., Kotlanova 7, 628 00 Brno. Termín pro podání přihlášek je 21. září 2020. Více informací najdete na webu radnice: <https://www.brno-lisen.cz/>

Kontakt: Ing. Eva Svobodová, tel.: 731 117 114, email: svobodova@kclisen.cz

ZŠ HOLZOVA

Slohové cvičení (projekt) Marka Bílého, žáka 3. C ze ZŠ Holzova, které napsal během karantény. V něm vzpomíná na období koronaviru Covid-19 a vypráví o tom svému fiktivnímu vnukovi.

Nikdy bych nevěřil, že se to může stát

Vlastně se nám klukům – dětem splnilo, přání... nejt do školy, nemuset se učit... A co se stalo? dědečku zeptal se vnuk Kryštůfek... To bylo tenkrát tak... Jednoho školního dne jsme si s paní učitelkou povídali o tom, jak pojedeme na školu v přírodě a všichni jsme se těšili, jaké nás čekají zážitky. Druhý školní den jsme se dozvěděli, že se škola zavírá. Bylo 11. 3. 2020. S dětmi jsme občas projevili přání nejt do školy, neučit se, prostě mít jen prázdniny. A je to tady! Všichni jsme na sebe mrkli, co se děje...? Všechny školy, restaurace a obchody se náhle zavřely. A co se stalo dědečku? Zeptal se Kryštůfek. Z televizních novin a zpráv ze světa jsme se dozvěděli o Koronaviru, který se vyskytl v Číně, kde na něj umíralo hodně lidí. Tahle nemoc – vir se rozšířil do celého světa, bylo tenkrát nakaženo spousta lidí... a vir se dostal i do České republiky. Tím jak lidé cestovali, tak se koronavirus šířil a byl už po celé Evropě. Vláda musela nařídít opatření, kde byl zákaz vycházení, uzavřely se školy, obchodní centra, restaurace, někteří lidé i nechodili do práce, jakoby se úplně zastavil život. Všichni jsme museli zůstat doma. Bylo nařízeno nosit na obličejích roušky, abychom zabránili nákaze. Do práce mohli jen někteří, jejichž podniky a firmy nebyly zavřeny. Nastávala panika a strach. Roušky nebyly k dostání, nedaly se běžně koupit, bylo málo i pro nemocnice, tak si je lidé museli začít šít. I moje maminka nám našila roušky, bez kterých jsme nemohli ani vyjít ven. Ven jsme mohli pouze nakoupit potraviny a na krátké procházky. Nastalo velké omezení ze všech stran. Ve všech zemích světa, které byly nakaženy koronavirem, byly zakázané všechny, zastavila se výroba, nesmělo se cestovat, nelétala letadla... bylo velké omezení a všech zemích, se nakažilo čím dál více lidí, a hlavně... lidé umírali... i v České republice ale ostatní země na tom byly mnohem hůř. Nemocnice to nezvládaly, i lékaři umírali na virus. Byla to doba, kdy jsme nevěděli, co bude a co nás čeká. Já jsem byl dítě, bylo mi 9 let (3. třída). S rodiči jsme plánovali dovolenou do Tunisu, tak moc jsem se těšil, hlavně na cestu letadlem a na to krásné moře a na zážitky v cizí zemi. Bohužel... nikam, se nesmělo cestovat! Hranice byly zavřeny a všechny dovolené a školy v přírodě a tábory se neuskutečnily. To byla pro nás hrozná představa. A jak jste se dědečku učili? Učili jsme se z domova. Každý večer nám paní učitelka napsala zprávu zadání domácích úkolů, které jsme museli druhý den vypracovat. Ze začátku nám to připadalo zábavné, pracovali jsme z domova samostatně, úkoly jsme vypracovali sami nebo s rodiči. Bylo to zábavné, ale i obtížné. Měl jsem na práci více času, než ve škole, více jsem se mohl soustředit, a pracoval jsem v klidu z domova. Vyhotovenou práci se více předmětů jsme každý den skenovali paní učitelce, která práci vždy ohodnotila a k práci se vyjádřila. Bylo to zajímavé... škola doma... docela se mi to líbilo, ale... chyběla mi paní učitelka, kluci a celý kolektiv... co na to říct... byly zavřeny i kroužky, takže jsme neměli s kamarády žádný kontakt jen přes mobil... bylo to zvláštní už jsme byli měsíc doma a já si uvědomil, že chodit každý den do školy a učit se a vzdělávat se, je super. Doma jsem se učil s rodiči, s maminkou i s tatínkem. Byli doma, naštěstí jsme byli všichni zdraví. Tatínek pracoval z domova (s počítačem) a maminka měla volno, neboť pracovala jako prodavačka a měli prodejnu ze zákona zavřenou. Chyběli mi děti, kamarádi, už bych nikdy neřekl... kéž by byla škola zavřená! A dědečku co to byl ten koronavirus? Koronavirus – neboli Covid19 je vysoce infekční onemocnění. Virus je původně z Čínského Wu-chanu, který se rozšířil do celého světa. Nakažených bylo přes milion lidí a milion úmrtí. Koronavirus se projevuje zejména horečkami, kašlem, dušností, bolestí celého těla a únavou. Celý svět byl nakažen, ten ti, s dobrou imunitou byli zdraví. Byla tehdy napínavá doba, nikdo nevěděl co bude, ale nevzdávali jsme to, každý se snažil tomu nepodlehout. Na závěr na tohle téma bych chtěl napsat, že jsem strašně rád, že mohu chodit do školy, že můžeme cestovat, a hlavně si vážím svého zdraví. Kdysi jsme prohlašovali, že chceme mít stále prázdniny, neučit se a jen si hrát. Už nikdy bych tohle nevyslovil. Co by z nás bylo? Hlupáci a nevzdělanci. Vážím si vzdělávání a zdraví svého i druhých. Pál bych celému světu, aby byli všichni zdraví, šťastní a spokojení. Aby lidé na celém světě měli v sobě lásku. 8. 4. 2020

DIVOČINA SPOLUPRACUJE S PASTELKOU

Lesní školka Divočina a Rodinné centrum Pastelka navázaly spolupráci, jejímž cílem je propojit komunity rodičů a nasdílet zkušenosti v oblasti rozvoje dětí převážně předškolního věku. „Začali jsme jednodenním setkáním na příměstském táboře v Divočině v první polovině srpna,“ uvedla ředitelka lesní školky Eva Kotyzová. „Po dni plném aktivit jsme si předali jsme dary a společně poseděli u ohně.“

V září bude spolupráce obou líšeňských spolků pokračovat společnou akcí pro veřejnost, která se uskuteční v zahradě zámku Belcredi. „V rámci Slavností rodiny se můžete těšit na divadlo, řemeslné i výtvarné dílny, taneční vystoupení a další zábavu. Letos je to první ročník, v budoucích letech bychom se rádi propojili i s dalšími organizacemi a ve Slavnostech rodiny pokračovali,“ řekla Alena Stejskalová, ředitelka Pastelky.

Divočina organizovala během prázdnin šest turnusů příměstských táborů zaměřených na přírodní živly a hudbu, jichž se zúčastnilo více než sto dětí. „Tábory jsme měli úplně plné a proběhly úspěšně, ke spokojenosti dětí i rodičů,“ oznámila Kotyzová. „Příští rok rozšíříme tábory o sportovní aktivity, jako je cyklistika nebo pohybové hry.“

Ani Pastelka v létě nezapomněla. Pro děti od šesti do jedenácti let zorganizovala pět týdnů příměstských táborů. „Poznávali jsme



okolí Líšně jako Indiáni nebo družina Robina Hooda, tančili jsme, včelařili a hráli si na detektivní kancelář komisaře Vrťapky,“ informovala Stejskalová. Dětská skupina Školka Pastelka otevřela pohádkové brány pro děti 3–5 let na 6 týdnů a Jesličky měly pro nejmenší děti připraven pestrý program na 4 týdny. „Celkem jsme s radostí strávili letní týdny s více než 230 dětmi,“ doplnila Stejskalová.

Slavnosti rodiny

19. září 2020 od 14.00 do 19.00 v zahradě zámku Belcredi – spousta zábavy pro děti.

NAŠE ÚSILÍ SE VYPLATIL A MARIÁNSKÉ ÚDOLÍ ZDOBÍ KRÁSNA KAPLIČKA

Asi většina Líšňáků zná kapličku nad Líšní – Kostelíček. Věděli jste, však, že v Líšni máme i druhou kapličku, která je dokonce starší než ta první zmiňovaná?

Dříve, byla na dolním konci ulice Ondráčkovy cihelna, kterou vlastnil místní hrabě. Díky štedrosti hraběte si mohli zaměstnanci cihelny postavit v okolí vlastní domky. Celá tato osada nesla označení Kůlna. Kůlna žila svým životem, byla svým způsobem oddělená od Líšně – bylo zde pekařství, řeznictví či hospoda a samozřejmě také kaplička.

Ta se skrývá se mezi domy na ulici Ondráčkova a všimne si jí jen bystré oko. Kaple byla postavena v roce 1868 a je zasvěcena Panně Marii. Od cesty je oddělená plůtkem a vede k ní několik schodů. Kaplička má střechu se zvonicí a křížkem. Vevnitř nalezneme sošku Panny Marie a nad vstupem je nápis s textem: „KE CTI A CHVÁLE PANNY MARIE LÍŠEŇSKÉ VĚNOVALI DOBRODINCI“.



Vždy v tuto dobu, nejbližší neděli po svátku Narození Panny Marie (8. 9.) šlo od kostela procesí Líšňáků až k ní a před kapičkou byla sloužená mše svatá. Tuto tradici však komunisté v roce 1950 zakázali. Zvon kapličky ale stále vyzváněl ranní a večerní klekání, ohlašoval poledne i úmrtí některého z obyvatel Kůlny. Tradice průvodů nebyla po roce 1989 obnovena a na kapličku se zapomnělo.

Kaplička proto začala chátrat a bylo potřeba ji opravit. O opravu této krásné kulturní památky jsem dlouho společně s místními obyvateli usiloval a nakonec jsme s líšeňskou farností kapličku letos opravili.

V průběhu března byla vyměněna střecha, bylo provedeno odkopání svahu a kaple byla odizolována proti vlhkosti. V dubnu a květnu bylo opraveno schodiště a kaple dostala nový kabát. Na střechu věžičky byl umístěn nový kříž a do výklenku byla usazena nová soška Panny Marie Královny. Oprava kapičky vyšla líšeňskou farností na 250 tis. Kč a byla financována bez jakékoliv podpory líšeňské radnice, města či kraje.

Slavnostní otevření kaple však letos kvůli výstavbě kanalizace v Ondráčkově ulici neproběhne. Pevně však věřím, že se nám podaří tradiční průvody od kostela sv. Jiljí ke kapličce v Mariánském údolí obnovit a budeme tak moci společně slavit mši svatou u této nádherné stavby.

● Michal Chaloupka, občan Líšně

Poděkování

Chtěli bychom prostřednictvím LN poděkovat za celou líšeňskou farnost místnímu knězi p. Františku Vavrušovi nejen za realizaci oprav kaple v Mariánském údolí, ale za vše co pro Líšeň a líšeňskou farnost během svého 15 letého působení udělal. Věříme, že se mu bude na novém působišti dařit a na Líšeň bude v dobrém vzpomínat.

Otče Františku, za celou farnost Vám co nejsrdčněji děkujeme.

● Vděční farníci

PLÍCE DOMU



ČIŠTÍME ODVĚTRÁVACÍ ŠACHTY

Co vše se nachází v nečištěných odvětrávacích šachtách

**Baktérie – Plísně –
Choroboplodné zárodky –
Alergeny – Mastnoty – Karcinogeny**

Plísně a bakterie produkují toxické látky, které obvykle vytvářejí nežádoucí, nezdravé životní prostředí. Toxické látky, vytvořené růstem plísní se mohou stát aerosolem, uvolnit se a prouděním vzduchu se tak rozšířit po celé budově a mohou být vypuštěny do dýchací zóny. To znamená, že pokud v bytě cítíme to, co vaří souseď, tak zároveň se z nečištěných odvětrávacích šachet uvolňují zdraví škodlivé látky usazené na stěnách šachet. Odvětrávací šachty je potřeba čistit.

Čisté odvětrávací šachty snižují riziko: vniknutí škodlivých látek do dýchací zóny, vzniku zdravotních problémů, vzniku a šíření požáru.

Chcete se podívat, jak vypadá Vaše odvětrávací šachta?

Pozvěte nás. Kamerou se podíváme do Vaší odvětrávací šachty a zjistíme, jestli není poškozená a v jakém je stavu, vystavíme protokol. To vše zdarma.

Delphia MORAVIA s.r.o., U pošty 14, 625 00 Brno-Starý Lískovec
+420 601 153 200 milansz@plicedomu.cz www.plicedomu.cz

Inzerce do Líšeňských novin přijímá:

Tiskárna SETTRONIC, Bubeníčková 30, Brno
tel.: 548 538 528, 603 588 964, e-mail: info@settronic.cz

PLOŠNÁ INZERCE: 42 Kč/cm² + 21 % DPH
(šířka 8,80 cm nebo 18,00 cm, výška dle potřeby do 26,20 cm)

ŘÁDKOVÁ INZERCE: 110 Kč/řádek + 21 % DPH
(cca 60 znaků/1 řádek vč. mezer)

SLEVY: 2x uveřejnění –5 %, 3x uveřejnění –10 %, 4x a více uveřejnění –15 %.

Grafické zpracování inzerce si může dodat sám inzerent (nejlépe ve formátu tiskového PDF) nebo můžeme vaši inzerce zpracovat dle vašich podkladů v tiskárně bez navýšení ceny inzerce.

Uzávěrka příjmu inzerce je do 15. dne v měsíci. Platba za inzerce v hotovosti nebo bankovním převodem do data uzávěrky. Redakce si vyhrazuje právo inzerce odmítnout.

Celkový objem inzerce v Líšeňských novinách je pevně stanoven. Po jeho naplnění již není možné další inzerce do daného čísla přijímat. Doporučujeme proto objednat inzerce co nejdříve.

Líšeňské noviny jsou distribuovány do všech schránek v MČ Brno-Líšeň v prvních třech pracovních dnech v měsíci, náklad 12 000 ks.

Testováno na

STUDENTECH

Zase ti nejede internet na bytě?
Zkus netbox, ten tě podrží!

netbox www.netbox.cz

Lucie Ulbrichová 724 325 443 604 571 102 Monika Klímová

Ocenění neovnitosti
nyní
ZDARMA

RE/MAX
Pro

Prodej nápojů „U pavouka“

Velký výběr alko a nealko nápojů. Stáčená vína, značková a ročníková. Na objednávku sudové pivo od 10 litrů.

Zaveden prodej pivních speciálů a Pivrcovy kosmetiky.

Trnkova 15, Stará Líšeň, tel.: 605 251 927 v otevírací době
Po-Pá 14-20 hod., So 9-12 a 14-20 hod. Od 1. 1. 2016: Ne – zavřeno.

KOPIROVÁNÍ • TISK GRAFICKÉ PRÁCE



letáky
vizitky
brožury
časopisy

Tiskárna SETTRONIC, Bubeníčková 30
tel. 548 538 528, 603 588 964, info@settronic.cz



LÍŠEŇSKÉ
CENTRUM
OBCHODU
A SLUŽEB

Masarova 7 a 9
Brno-Líšeň
628 00
www.lcos.cz



Magistra
LÉKÁRNA MASAROVA

Po-Pá 8.00-18.00
So 8.00-12.00

SKLIZENO

SKLIZENO LÍŠEŇ
Po-Pá 8.00-19.00
So 8.00-13.00
☎ 734 752 350

VYBÍRÁME Z AKČNÍCH CEN

- Apo-ibuprofen 400 mg, 100 tab. 129 Kč
- Nalgesin S 275 mg 20 tablet 115 Kč
- Coldrex Horký nápoj 10 sáčků 159 Kč
- Coldrex 24 tablet 129 Kč
- Ibalgin gel, krém 100 g 144 Kč
- Aulin gel 100 g 199 Kč
- Voltaren Forte gel 100 g 279 Kč
- Voltaren Forte gel 150 g 399 Kč
- Magne B6 Forte 50 tablet 164 Kč
- Muconasal Plus nosní sprej 10 ml 95 Kč
- Sinex Vicks nosní sprej 15 ml 99 Kč
- Otrivin Mentholnosní sprej 10 ml 105 Kč
- Olynth HA nosní sprej 10 ml 99 Kč
- Leros Natur 20 sáčků různé druhy 45 Kč
- Antibakteriální gel na ruce 70 ml 79 Kč
- Sudocrem Multi-expert 125 g 149 Kč

POSÍLENÍ IMUNITY

- GS Vitamin C1000 239 Kč
- + šípky 100+20 tablet 239 Kč
- GS Vitamin C500 159 Kč
- + šípky 100+20 tablet 159 Kč



PRO DĚTI

- Junior-angin 24 pastilek 159 Kč
- Junior-angin sirup pro děti 100 ml 189 Kč
- Rakytříček želatinky různé druhy 199 Kč
- Martánci s Imunactivem Mix 90 tab. 299 Kč

(Platnost nabídky 17.8.-20.9.2020)

**OVOCNÉ SVAČINKY
DO ŠKOLY**



AKCE PO CELÉ ZÁŘÍ



SPECIALITY
**Středomořské
kuchyně**

slávky na bílém víně, krevety aglio
olío a mnoho dalšího...



**RESTAURACE
U FIDELA**

Rezervace na tel.: **725 140 090**
nebo na **www.ufidela.cz**.
Děkujeme a těšíme se Vás.

5. LÍŠEŇSKÝ
**GULÁŠ
FEST**

19. ZÁŘÍ



**HAPPY
HOUR**

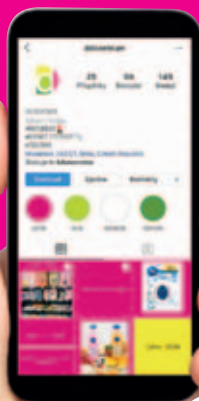
vždy pondělí až čtvrtek
14-17 hod

**30% SLEVA
NA VŠE**

(slevy se nevztahují
na akční nabídky)



**SLEDUJTE NÁS
NA INSTAGRAMU**
@ddcentrum



buďte s námi v kontaktu
i online a mějte přehled
o našich **novinkách**,
akčních nabídkách
a **super cenách**



#ddcentrum

BIKEMAX

**DĚLÁME TO
DĚKUJEME ZA PŘÍZEŇ.**



BIKEMAX Brno, Masarova 7
brno@bikemax.cz, 725 651 003
Po-Pá: 9-19 h, So: 9-12

www.bikemax.cz



**7. a 8. září ZŠ Horníkova 1
BEZPLATNÉ UKÁZKOVÉ LEKCE**

programů pro děti od 4 měsíců do 6 let.
Informace a rezervace na webu.

ZÁPIS NÁSTROJE A ZPĚV
v pondělí 7. září v 17.00.

Další nabídka:
ANGLICKY S PÍSNÍČKOU
(1,5–2,5 roku a 3–6 let)

603 943 213, brno@yamahaskola.cz
brno.yamahaskola.cz

■ **ELEKTRIKÁŘ:** montáž, opravy, revize – vč. so a ne. **Tel.: 777 019 667.**

■ **MALBY 14 Kč/m²**, nátěry dveří 350 Kč/ks, radiátorů, oken, rýn, střeš, fasád, **ZEDNICKÉ PRÁCE, TAPETOVÁNÍ**, Živnostníci pro **LÍŠEŇ. 606 469 316. www.maliribrno-hezky.cz**, platba hotově = **SLEVA 250 Kč!**

■ **KOUPÍM BYT** v OV 2+kk nebo 2+1 se sklepni kóji, balkonem do 3.250.000 Kč. Nejsm RK. email: irenka84@seznam.cz.

■ **REKONSTRUKCE BYTOVÝCH JADER, KOUPELEN A TOPENÍ.** Poradenství, návrh, realizace na klíč. Tel.: 513 034 551, mobil: 704 458 187, e-mail: info@tzbcentrum.cz, www.tzbcentrum.cz.

■ **PROFESIONÁLNÍ ČIŠTĚNÍ SEDAČEK, KOBERCŮ, MYTÍ OKEN, PRAVIDELNÝ ÚKLID KANCELÁŘÍ A FIREM.** Rychlost, kvalita, spolehlivost! Kontakt: www.rtuklid.cz, tel.: 608 709 595, info@rtuklid.cz.

■ **KUCHYŇSKÉ LINKY A VESTAVĚNÉ SKŘÍŇĚ**, dvířka, skříňky a pracovní desky na míru. www.vrbakuchyne.cz. Vrba 603 438 707.

■ **MONTÁŽE A OPRAVY SPOLEČNÝCH A INDIVIDUÁLNÍCH TV ANTÉN, SATELITŮ A TV ROZVODŮ, MĚŘENÍ TV, SAT SIGNÁLŮ, DODÁVKY NA KLÍČ.** Kučka-Menčík, Popeláková 21, Líšeň. Tel. 602 536 866, 603 443 626, e-mail: frantisek.kucka@volny.cz.

■ **OPRAVY TELEVIZORŮ, LCD monitorů, Hi-Fi věží a jiné domácí elektroniky.** Rychle, levně a kdykoliv. Ing. **Miloslav Hánečka**, Herbenova 8, Stará Líšeň. **Tel.: 544 217 106, mob.: 723 624 643.**

■ **REKONSTRUKCE KOUPELEN, JADER, INTERIÉRŮ NA KLÍČ.** Práce obkladačské, zednické, sádrokarton, instalatérské, malířské. Spolehlivost, kvalita. **Tel. 777 141 165, 773 518 654.**

■ **Hledáme větší byt id. na Vinohradech.** T: 606 022 012.

■ **PROVÁDÍME REKONSTRUKCE BYTOVÝCH JADER, KOUPELEN, POKLÁDKU VINYLOVÝCH PODLAH.** Kuchyňské linky včetně spotřebičů na míru. Interiérové dveře včetně montáže. Prodej obkladů, dlažeb a koupelnového vybavení, kuchyňské dřezy, baterie. **Klona, s.r.o., Koperníkova 3, 615 00 Brno** (před OD Kaufland). www.Klonakoupelny.cz, po-pá 9-17. Info: **602 124 031.**

■ **Koupím 1+KK/2+KK. SPĚCHÁ.** T: 602 886 668.

■ **Koupím chatu nebo zahr.** v okolí Brna. Tel: 725 002 155.

■ **SŠ stroj. a elektro Brno, Trnkova 113, Brno-Líšeň, hledá recepční na Domov mládeže.** Jedná se o 12hodinový provoz. Vzdělání může být bez maturity, dobrý zdravotní stav a bezúhonnost. **Nástup říjen 2020.** Info: **Havlíčková A., tel. 777 990 780.**

■ **Do kolektivu MŠ Hochmanova hledáme hlavní kuchařku na trvalý pracovní poměr s nástupem od 1. 11. 2020.** Nabízíme příjemné a přátelské zázemí. V případě zájmu volejte na tel. č. 544 210 331 nebo piště na e-mail: ms.hochman@seznam.cz.

GABON® SPECIALISTA NA VESTAVNÉ SPOTŘEBIČE

Sleva až **25%** na kuchyňský nábytek a vestavné skříně

PROGRAM PRO PANELOVÉ DOMY

Kuchyňské studio Gabon spol. s r.o.
Vahmoutova 2 | 625 00 Brno
tel./fax: 547 246 332 | Email: info@gabon.cz
www.gabon.cz

OVĚŘENO ZÁKAZNÍKY

LÉKÁRNA POD KLAJDOVKOU

V nabídce ochranné roušky, respirátory a desinfekce. Po domluvě možnost dovozu inkontinenčních pomůcek.

tel.: **544 210 118**
mobil: **603 486 467**
info@lekhornik.cz
otevírací doba: **Po-Čt 7-18, Pá 7-15**

**Pohyb bez bolesti: Apo-Ibuprofen – 109 Kč,
Voltaren forte 150 g + masážní míček – 389 Kč,
Ibalgin gel/krém 100 g – 139 Kč.**

Hocus Lotus
Dinokrokové, kteří učí děti cizí jazyky

Celoroční jazykové kurzy Hocus a Lotus
Pro děti od batolat do 10 let - AJ, FR, NJ, IT, ŠP

Vyučujeme v těchto lokalitách:
Bohunice, Černovice, Líšeň, Lesná a Brno-centrum

Ukázková hodina angličtiny zdarma
10. a 15. září od 17:00
Vítězslavy Kaprálové 14, Brno

Babysitting s rodilou mluvčí a Coworking
Od 2.9.2020 každé PO a ST
od 8.00-12.00 v Brně - Černovicích

Veronika Kölbl
Hocus a Lotus - Jazyková škola pro děti
+420 603 848 281 | brno.hocus-lotus.cz



Městská část Brno-Líšeň

☎ Mobilní Rozhlas

Vážení spoluobčané,
v rámci modernizace komunikace s vámi zavádíme v městské části Brno-Líšeň
oceňovanou komunikační platformu **Mobilní Rozhlas**.

ZDARMA budete vždy informováni o důležitých událostech přímo do vašeho telefonu
(pomocí SMS zpráv, e-mailů, hlasových zpráv, anket nebo aplikace pro chytré telefony).

Martin Příborský, II. místostarosta



Zaregistrujte se ZDARMA na: www.lisen.mobilnirozhlas.cz



Nebo vyplňte formulář na druhé straně tohoto **registračního letáku** a doručte ho na úřad městské části



Systém Mobilní Rozhlas je oceňovaný i SENIORY

Co vám přihlášení do Mobilního Rozhlasu přinese?



Více bezpečí

Při **krizových situacích** oceníte kvalitní SMS či hlasové zprávy, které vás budou ve správný moment informovat, **ať jste kdekoliv**.



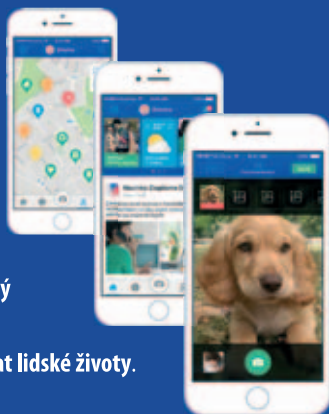
Více zábavy

O **děni a kulturních událostech** se dozvíte včas díky **moderní podobě e-mailů** či aplikaci Mobilní Rozhlas.



Aplikaci, co čistí ČR a zachraňuje životy

Pomocí aplikace můžete hlásit **černé skládky, poničený veřejný majetek, hledat ztracené věci, zatoulaná zvířata a zachraňovat lidské životy**.



Moderní komunikaci

Díky Mobilnímu Rozhlasu budete mít **NOVĚ** možnost **vyjádřit** jednoduše **svůj názor** či **preferenci k důležitým tématům**.



ZDARMA si stáhněte mobilní aplikaci na: www.MobilniRozhlas.cz/aplikace

Verze pro iOS:



Verze pro Android:



Přihlášení do služby Mobilní Rozhlas pomocí registračního formuláře

Jméno a příjmení:

Telefonní číslo (povinný údaj):

E-mail:

Datum narození:

Pohlaví:

 Muž Žena **Rezident - Adresa bydliště:**

(povinný údaj)

 Nerezident - nebydlíte zde, ale máte zájem dostávat místní informace (např. pracujete zde, studujete, máte zde jen chatu, atp.)**Zvolte skupiny informací, které vás zajímají:**

- | | | | | |
|---|---|--|--|----------------------------------|
| <input checked="" type="checkbox"/> Krizové informace | <input type="checkbox"/> Dopravní informace | <input type="checkbox"/> Nevidomí a slabozrací | <input type="checkbox"/> Majitelé zvířat | <input type="checkbox"/> Senioři |
| <input type="checkbox"/> Informace z úřadu | <input type="checkbox"/> Líšeňské noviny | <input type="checkbox"/> Chataři a zahrádkáři | <input type="checkbox"/> Kulturní akce | |
| <input type="checkbox"/> Rodiny s dětmi | <input type="checkbox"/> Sportovní akce | <input type="checkbox"/> Odstávky a poruchy | <input type="checkbox"/> Dobrovolníci | |

Souhlas se zpracováním osobních údajů podle obecného nařízení o ochraně osobních údajů (GDPR)

Jako subjekt údajů souhlasím, aby správce osobních údajů: městská část Brno-Líšeň, IČ 44992785, se sídlem Jírova 2, Brno, zpracovával moje osobní údaje v rozsahu

- jméno a příjmení, datum narození, bydliště, pohlaví, věk
- telefonní číslo, e-mailová adresa, IP adresa počítače, mobilního telefonu či jiného zařízení, aktuální poloha, pohyb

za účelem

- využívání služeb komunikačního ekosystému Mobilní Rozhlas a partnerských projektů Zlepšíme Česko, Uklidíme Česko a ZmapujTo (dále jen partneři); přes Mobilní Rozhlas můžu např. dostávat informační a krizové zprávy o dění v mé obci, můžu vyjadřovat svůj názor v anketách, může být zjišťována moje poloha nebo pohyb. To vše slouží pro zlepšení fungování lokálních služeb, pro zajištění lepších kulturních a sociálních potřeb, pro označení konkrétního místa nebo trasy apod.;
- informování o novinkách komunikačního ekosystému Mobilní Rozhlas a jeho partnerů.

na dobu zapojení obce do komunikačního ekosystému Mobilní Rozhlas.

Pokud mi ještě nebylo 15 let, musí výše uvedený souhlas dát také můj otec, matka či jiný zákonný zástupce. Prohlašuji, že toto omezení je mi známo a nijak ho neobcházím.

Správce osobních údajů:

městská část Brno-Líšeň, IČ 44992785, se sídlem Jírova 2, Brno

Kontaktní údaje pověřence pro ochranu osobních údajů:

Petr Štětka, telefon: +420731609403, email: poverenec@brno-lisen.cz

Vaše osobní údaje budou předány v nezbytně nutném rozsahu provozovateli komunikačního ekosystému Mobilní Rozhlas, kterým je k datu poskytnutí tohoto souhlasu Neogenia s.r.o., IČ 291 98 950, se sídlem Hybešova 42, Brno. Tato společnost bude **zpracovatelem osobních údajů**, tedy bude Vaše osobní údaje pro správce osobních údajů používat.

Poskytování osobních údajů je **smluvním požadavkem** k zajištění řádného fungování komunikačního ekosystému Mobilní Rozhlas. **Poskytnutí jakýchkoli údajů je dobrovolné**; pokud je ale neposkytnete, nemusí být vůči Vám služby Mobilního Rozhlasu funkční či plně funkční.

Informace správce osobních údajů:

OBECNĚ:

- Vaše osobní údaje budou na základě souhlasu uchovány po dobu zapojení obce do komunikačního ekosystému Mobilní Rozhlas, nejvýše do odvolání tohoto souhlasu; pro krizovou komunikaci po dobu, po kterou se k Vám bude moct efektivně dostat přes Mobilní Rozhlas zpráva pro ochranu Vašeho životně důležitého zájmu
- **máte právo získat přístup** ke svým osobním údajům, tedy získat od správce nebo zpracovatele osobních údajů potvrzení, zda Vaše osobní údaje jsou či nejsou zpracovávány; pokud ano, máte právo získat přístup k těmto údajům a dalším konkrétním informacím
- **máte právo na opravu** svých zpracovávaných osobních údajů, pokud jsou nepřesné. S přihlédnutím k účelům zpracování můžete požadovat doplnění neúplných osobních údajů.
- **máte právo na výmaz** osobních údajů v zákonem stanovených případech
- **máte právo na omezení zpracování** osobních údajů v zákonem stanovených případech
- **můžete získat své osobní údaje** ve strukturovaném, běžně používaném a strojově čitelném formátu a **můžete předat své osobní údaje jinému správci**
- **kdykoli můžete odvolat svůj souhlas se zpracováním osobních údajů**, čímž nebude dotčena zákonnost zpracování před tímto odvoláním
- **máte právo podat stížnost** u Úřadu pro ochranu osobních údajů, pokud se domníváte, že správce či zpracovatel osobních údajů zpracovávají Vaše osobní údaje neoprávněně či jinak porušují Vaše práva.

ZVLÁŠTNĚ:

- **máte právo kdykoli vznést námitku proti zpracování** osobních údajů, které se Vás týkají, pro účely informování o novinkách komunikačního ekosystému Mobilní Rozhlas a jeho partnerů. Po vznesení námitky nebudou již Vaše osobní údaje pro tento účel zpracovávány.

V _____ DNE _____ PODPIS SUBJEKTU ÚDAJŮ (OBČANA) _____

PODPOŘÍ MĚSTSKÁ ČÁST VÝSTAVBU TŘETÍHO HŘIŠTĚ SK LÍŠEŇ? ZASTUPITELSTVO ZATÍM NEROZHODLO

Fotbalový klub SK Líšeň usiluje o vybudování třetího hřiště v areálu v Kučerově ulici. K hlavní travnaté a vedlejší ploše s umělou trávou by mohla už brzy přibýt třetí, tentokrát s kombinací umělé i přírodní trávy. „O výstavbu třetího hřiště se snažím už deset let,“ řekl předseda klubu Karel Hladiš. „Nyní k tomu mám všechna klíčová stanoviska úřadů, která požadoval stavební úřad v Líšni.“

Klub, který v uplynulé sezoně obhájil svoji druholigovou příslušnost, chce hřiště realizovat především prostřednictvím dotací z veřejných peněz. Původní rozpočet 25 milionů mělo z většiny pokrýt město Brno přispěvkem 22 milionů, další dva přislíbil Jihomoravský kraj. Od městské části žádali fotbalisté 738 tisíc korun.

„Nakonec však bude částka zřejmě jen 18 milionů, protože jsme se mezitím stali plátcí DPH a tu tedy nebudeme muset státu odvádět. Pochopitelně na ni nebudeme ani žádat dotaci,“ upřesnil Hladiš. Z rozpočtu akce vypadla i koupě prozatím pronajaté tribuny za brankou na hlavním hřišti. Na tu si klub přispěje sám, větší část mu zaplatí město.

O dotaci na nové hřiště mělo rozhodnout líšeňské zastupitelstvo už na konci června, s ohledem na kritické názory z řad opozice i veřejnosti však byl bod z jednání nakonec stažen. „Žádost asi odložíme na příští rok,“ uvedl poté Hladiš. „Hřiště ale nezbytně potřebujeme. Máme 450 dětí v mládeži a k tomu dospělé týmy, celkem pořádně 150 hodin tréninků týdně. Musíme si proto pronajímat hřiště v Podolí, Blažovicích, Obřanech, Tuřanech, Ochoze či Maloměřicích a všude platíme nájem.“

Rada městské části projekt podporuje

„Jedná se o investici do rozvoje areálu, který bude mít hodnotu do budoucna bez ohledu na to, jakou soutěž bude SK Líšeň hrát. Z toho důvodu ji vidím jako smysluplnou. V Česku máme podobných areálů oproti západní Evropě velmi málo,“ myslí si místostarosta Martin Příborský. „Dotace nesmí být použita na nic jiného než na dofinancování prostředků na tento projekt z města Brna,“ doplnil ho starosta Břetislav Štefan.

Dotaci naopak nepodpořila sportovní komise, která žadateli doporučuje zažádat o výjimku pro dotaci typu B, protože se po-

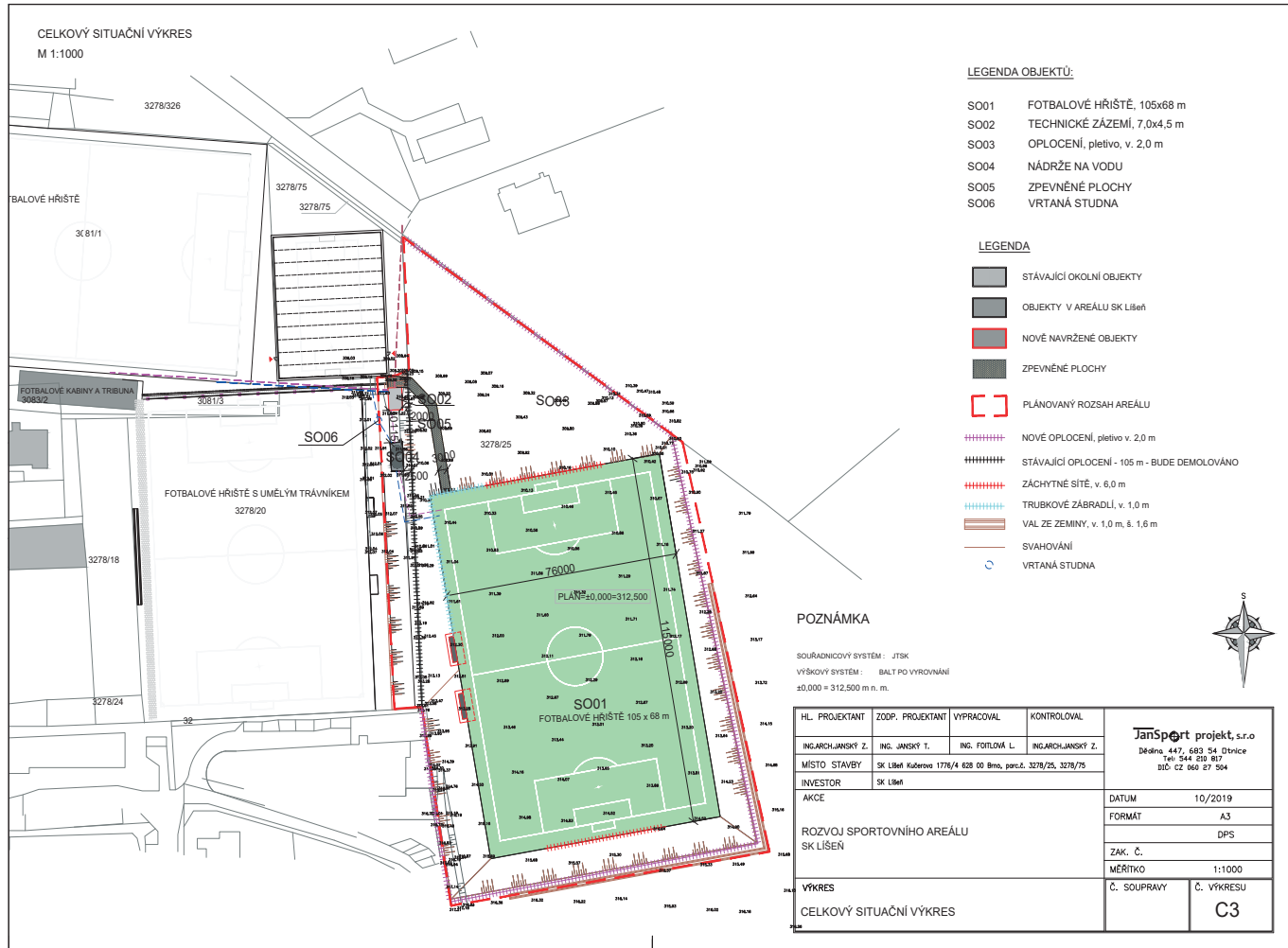
dle ní nejedná o mimořádný projekt. Zamítavý byl také postoj finančního výboru, třebaže jeho hlasování bylo velmi těsné. „Rádi bychom znali dlouhodobější vizi rozvoje areálu a jeho finanční plán. Pana Hladiše chceme pozvat na naše příští jednání,“ sdělil předseda výboru Josef Drbal.

Městská část peníze na dotaci má. „V rozpočtu na tuto dotaci v rezervách prostor je,“ potvrdil správce rozpočtu Dalibor Hák.

Novému hřišti se brání majitelé okolních bytů

Zastupitelstvo diskutovalo o projektu téměř dvě hodiny. Kritické hlasy proti němu shrnul pan Jaromír Štolfa, který vlastní byt v domě přiléhajícím ke stávající umělé trávě v areálu. „Zastupitelé mají hlasovat a až to odhlasují, tak jim pan Hladiš teprve pošle mailem podklady. Takto si nepředstavuji správný postup při hospodaření s veřejnými prostředky,“ řekl Štolfa. „Projektová dokumentace je rozporuplná, mám šest stran chyb a nesrovnalostí. Umístění stavby zákon neumožňuje, je to nestavební plocha a zemědělská půda. Územní plán pokrývá jen asi čtyřicet procent plochy,

pokračování na str. 20



kteřou chce SK Líšeň využít," prohlásil na zastupitelstvu Štolfa.

Hladiš ale tvrdí, že má kladné stanovisko městského Odboru pro územní plánování a rozvoj (OÚPR), jehož názor je v tomto směru klíčový. Návrh nového územního plánu s budoucím rozvojem areálu také počítá. V jeho textové části je v rámci tzv. karet lokalit uvedeno, že *vymezená plocha sportu zajišťuje rozvoj areálu SK Líšeň. Areál nemá možnost se dále rozvíjet, proto jsou navrženy plochy pro jeho rozvoj. SK Líšeň patří mezi přední fotbalové kluby pracující s mládeží, proto je důležité zajistit rozvoj tohoto areálu.*

Štolfovi se dále nelíbí, že nové hřiště bude přiléhá k bytovému domu: „Plocha se do-

stane pod naše okna. Fotbalisté nám už nyní na sousedním hřišti způsobují škody, ničí náš majetek," řekl na zastupitelům. Podle Hladiše jsou ale obavy zbytečné. „Hřiště je naprojektováno tak, že u domu bude tři a půl metru zapuštěno do země. Součástí je výsadba zeleně. Není tam osvětlení, ani rozhlas, pouze zavlažování, nehrozí proto ani hluk," argumentoval předseda SK Líšeň. „Navíc díky novému hřišti ubude provoz na ploše s umělou trávou, která je pro bytový dům více nebezpečná.“

Stavební řízení bylo přesunuto z Líšně do Židenic

Osud stavby má nyní v rukou stavební úřad městské části Židenice, kam byl případ pro napadení ze systémové podjatosti přesunut z toho líšeňského. „Naše tajemnice se

jmenuje Belcredi a této rodině patří pozemky, které mají být pro stavbu hřiště použity," vysvětlil to starosta Štefan.

Hladiš předpokládá, že stavební povolení dostane a bude následně úspěšný i s dotací. „Za 30 let, co dělám v klubu předsedu, jsem přinesl do Líšně na dotacích přibližně 100 milionů korun," sdělil. Díky tomu postupně vznikl areál, který v současnosti umožňuje hrát druhou nejvyšší soutěž. Na první ligu SK Líšeň nemyslí, naopak chce dál pokračovat ve spolupráci s brněnskou Zbrojovkou, která do nejvyšší soutěže letos postoupila. „Kombinace první a druhé ligy je pro Brno ideální," pochválil Hladiš aktuální situaci, která v Brně nastala poprvé od roku 1962.

● Tomáš Hložánek

OBHAJBA TĚŽŠÍ PREMIÉRY

Necelých čtrnáct dnů měli fotbalisté Líšně prázdniny. V úterý 14. července se pozdě v noci vraceli ze závěrečného střetnutí FNL ve Varnsdorfu, ale v pondělí 27. července už měli první trénink nové sezony. Podle známého rčení bývá obhajoba v soutěži těžší premiéry. Uvidíme, jak se s ní svěřenci trenéra Valachoviče, který má k ruce nového asistenta, zkušeného Leoše Kalvodu, poperou. Ta úvodní, kterou na začal ještě trenér Machálek, po jehož odchodu přišel v průběhu podzimních bojů nový kouč Valachovič, skončila nad očekávání dobře. Deváté místo brněnské nováčka v profesionální soutěži bylo hodnoceno ve všech směrech jako úspěch.

Podle odehraných minut se o umístění postarala především následující sestava: Šustr – Jeřábek, Hlavica, Ševčík – Čermák – Reteno, Málek, Hladík, Rolinek – Zíkl, Machálek. Z ní však má trenér pro letošek jen Jeřábka, Ševčíka, Málka, Rolinka a Machálka. Zbývající odešli do Zbrojovky, či kvůli pandemii zůstali už na kraji roku

v Africe, což je případ Retena. Vedení usilovně hledalo za hráče náhradu. V letní přípravě se příchozí ukazovali dobře. Sotkowski s Paškem třeba i vstřelili už branku. Nicméně příprava a soutěž je rozdílná disciplína, byť se jedná o stejnou hru. Uvidíme, jak si povedou hráči v mistrovských zápasech.

Na ně zveme diváky, i když asi budou stále platit přísnější pravidla pro vstup s ohledem na přetrvávající nemoc covid-19. Nicméně hráči Líšně budou rádi, když je jako v minulé sezoně přijdete povzbudit. V srpnu už sehráli dva zápasy, jejichž výsledky jsme vzhledem k uzávěrce nestihli zde zveřejnit. Ale od září můžete být s fotbalisty na hřišti o sobotách: 12. 9. proti Varnsdorfu, 26. 9. proti Vlašim, 17. 10. proti Chrudim, ve středu 28. 10. proti Vyšehradu, 7. 11. proti Prostějovu. Udělejte si čas. Fotbalisté i vedení klubu vás rádo na hřišti na Kučerově ulici uvidí.

● Miloslav Vlašic

LÍŠEŇ HLEDÁ FOTBALISTKY

Nejen zsvěcení vědí, že SK Líšeň nemá jen mužstvo mužů ve druholigovém fotbalu, ale stejnou soutěž hrají i líšeňské ženy. K tomu, aby dobře reprezentovaly klub i město, potřebují kvalitní a širskou základnu.

Trenérky proto hledají zájemkyně z řad dívek ročníku 2004 a mladší.

Trénuje se třikrát v týdnu (pondělí, středa, pátek) od 17.15 do 18.45 hod. na hřišti v Mariánském údolí.

Informace přidávají a na vás se těší trenérky Aneta Bednářová tel. č. 607 228 740, Adél Klimešová tel. č. 607 853 685, Tereza Weidenhöferová tel. č. 728 400 863).

● Jaroslav Pokorný

