



Rokli oživí brouzdaliště

Sportovní stadion, koupaliště nebo park? Plánů s roklí nacházející se v srdci líšeňského sídliště bylo v minulosti mnoho. V posledních dvou letech se zanedbané území změnilo k nepoznání. Vzniklo nové hřiště, zmizela nevhodná zeleň a přibýly nové cesty. Tím však úpravy území neskončily. Další fázi projektu revitalizace líšeňské rokly přibližuje architekt a autor posledního návrhu úprav Michal Kovář.

■ **Jaká je historie líšeňské rokly? Často se mluví o tom, že sloužila jako skládka...**

V přeneseném významu ano, ale skladovala se v ní především zemina a zbytky stavebního materiálu v souvislosti s výstavbou sídliště. Nicméně i tyto zbytky materiálu už z prostoru zmizely. Dříve byly ve stráních rokly především sady nebo vinohrady lidí žijících ve Staré Líšni. Hloubka rokly byla po celé délce zhruba na úrovni jejího dnešního nejnižšího bodu, který se nachází pod tramvajovou zastávkou Masarova.

■ **V minulosti se mluvílo o několika projektech, které by v rokli mohly vzniknout. Jaké to byly?**

Měly tam být například lázně, různá

sportoviště, či rozsáhlejší vodní plochy, ale mluvílo se i o dalších variantách. Důležitá pro rozvoj tohoto území ale byla anketa, v níž se přes 70 % účastníků vyjádřilo pro přeměnu tohoto území v park, ve kterém by trávili volný čas.

■ **První část přeměny se uskutečnila v minulých letech, jaké jsou další plány?**

V části pod asfaltovou příjezdovou cestou vznikne umělý potůček s kaskádovým posezením. Poslouží například jako brouzdaliště pro děti. Voda z něj zavlaží okolní zatravněnou terasovitou plochu, která bude určena k rekreaci. Na noc se totiž bude voda z nádrží vypouštět. Tím se zabrání možnému přemnožení komárů, které by hrozilo v případě vytvoření stálé nádrže.

■ **Vzniknou tam i nové cesty? Ty současně často lidé kritizují kvůli jejich příkrému sklonu.**

Kritizované sklonité cesty byly součástí staršího projektu, ve kterém se dále nepokračuje. Současný návrh úprav prostoupí území sítí pěších cest doprovázených parkovým mobiliářem. Nově vzniklá centrální komunikace bude navíc osvětlená a poslouží mimo jiné i strážcům zákona k občasné kontrole území.

■ **Na co dalšího se lidé mohou těšit?**

Plánujeme stavbu altánové vyhlídky i zřízení takzvaného grilpointu, kde si lidé budou moci připravit, jak už název napovídá, jídlo na grilu. Toto místo bude doplněno posezením a dalším zázemím, aby tam mohli trávit svůj volný čas.

■ **Plánujete i výsadbu dalších stromů?**

Chceme, aby prostor zůstal co nejvíce otevřený a nabídl tak lidem možnost k vlastní realizaci. Proto výsadbu stromů soustředíme spíše na svahy údolí, kde bude pokračovat úspěšná obměna nestabilních jehličnanů za běžně se v přírodě vyskytující listnaté druhy. Svah mezi roklí a tramvajovou tratí u zastávky Kotlanova připomene tři geografická území, na jejichž rozhraní se Líšeň nachází. Bude tomu odpovídat rostlinné složení této části parku.

■ **Na území rokly nedávno vyrostla hromada navožené hlíny. Dá se to považovat za začátek úprav?**

Hlína pochází z okolí líšeňského hřbitova, který v současnosti město rozšiřuje. Byla by škoda o tuto kvalitní půdu přijít, proto jsme městu nabídli, že ji může navézt do rokly. Využijeme ji k terénním úpravám, na které bychom museli jinak zeminu nakupovat.

■ **Kdy tedy další fáze úprav území začne?**

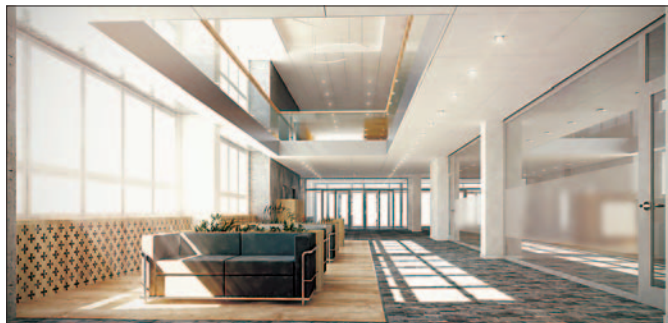
Pokud se radnici podaří získat dotaci, s úpravami by se mělo začít už v prvních měsících příštího roku. Revitalizace vyjde zhruba na čtrnáct milionů korun.

Jan Spěšný

Foto: DENÍK/Ludmila Korešová

Proměny polikliniky Horníkova

Jak jste se již v zimě letošního roku dočetli, byla na tento rok připravena řada změn týkajících se provozu budovy polikliniky Horníkova, které měly přispět k zlepšení komfortu nejen pro nájemce, ale především pro návštěvníky budovy. MČ Brno-Líšeň, ve spolupráci se Správou majetku Líšeň, p.o., zabezpečila nové výrazné označení, zprovoznila bezdrátové připojení WIFI, které je pro všechny návštěvníky po dobu 2 hodin denně poskytováno zdarma. Do provozu byly uvedeny přehledné webové stránky www.hornikova.cz, kde najdete veškeré kontakty na lékaře i další subjekty působící v prostorách polikliniky, včetně aktualit týkajících se například doby dovolených a zástupů. Díky stabilizaci ve správě polikliniky se také daří efektivnější využívání prostor, které mohou být nabízeny k pronájmu.



Vizualizace vstupní haly polikliniky dle architektonické studie

Letní měsíce, kdy je v budově polikliniky Horníkova menší provoz, byly využity pro rekonstrukci výtahů. Pro návštěvníky budovy z řad seniorů, handicapovaných i rodičů s dětmi v kočárku jsou nezbytné, ale životnost i estetická úroveň původních výtahů byla již dávno na své hranici. Rozdíl mezi starými a novými výtahy, který každý z návštěvníků může vidět, je výrazný. Investice ve výši 1 626 240 Kč proběhla bez komplikací, výměnu se podařilo provést rychle, čistě a bez problémů, které by nad nezbytnou míru zatížily všechny, kteří se na poliklinice pohybují. V nejbližší době je ještě třeba vyřešit výměnu dosluhujícího zařízení pro dodávku tepla a teplé vody. Tato oprava sice nebude navenek viditelná, ale je pro další provoz budovy zcela nezbytná.

Naopak velmi viditelná bude připravovaná rekonstrukce vnitřních prostor. V současné době je již k dispozici architektonická studie úpravy vnitřních prostor polikliniky a bude zpracována projektová dokumentace pro její realizaci. Následná rekonstrukce bude představovat dlouhodobý proces a bude realizovaná po etapách tak, jak na ni budou z rozpočtu MČ Brno-Líšeň uvolňovány finanční prostředky.

Městská část by jako správný hospodář měla tuto svěřenou budovu udržovat v dobrém stavu, pečovat o ni tak, aby sloužila svému účelu i nadále a aby její technický i estetický stav odpovídal dnešní době a potřebám jak nájemců, tak především návštěvníků, kteří zde vyhledávají zdravotnické ale i další služby.

Eliška Vondráčková

Zveme občany na
veřejné zasedání Zastupitelstva MČ Brno-Líšeň,
které se koná ve čtvrtek 22. 9. 2016
ve velkém sále radnice MČ Brno-Líšeň, Jírova 2 v 17 hod.

Zasedání Zastupitelstva MČ Brno-Líšeň je možno sledovat on-line na www.brno-lisen.cz.

Zápisy z jednotlivých zasedání Zastupitelstva a Rady MČ Brno-Líšeň naleznete aktuálně na

www.brno-lisen.cz

Zahrada Orlovny otevřena pro veřejnost

ZÁŘÍ
otevřeno denně od 8.00 do 18.00 hod.
ŘÍJEN
denně od 8.00 do 18.00 hod.

Město Brno poskytuje výhodné zápůjčky z Fondu rozvoje bydlení

Město Brno poskytuje vlastníkům nemovitostí na území města Brna výhodné zápůjčky s roční úrokovou sazbou ve výši 1,52 % na opravu a modernizaci bytových a rodinných domů a bytových jednotek. Za tímto účelem vyhledává prostřednictvím Bytového odboru Magistrátu města Brna dvakrát ročně výběrové řízení.

Výběrové řízení je zveřejněno na úředních deskách města a městských částí a na internetové adrese www.brno.cz (Správa města > Magistrát města Brna > Úsek hospodářský > Bytový odbor > Zápůjčky z Fondu rozvoje bydlení města Brna).

O zápůjčku, která bude poskytována v roce 2017, mohou vlastníci nemovitostí požádat v termínech od 1. 9. 2016 do 15. 10. 2016 a od 1. 12. 2016 do 15. 1. 2017. Žádosti na předepsaném formuláři jsou přijímány na Bytovém odboru na Malinovského nám. 3 nebo na úřadech městských částí, na jejímž území se opravovaná nemovitost nachází. Formuláře jsou k dispozici na všech úřadech, kde se žádosti podávají, a na výše uvedené internetové adrese.

K zajištění zápůjček z Fondu rozvoje bydlení nepožaduje město ručitele. Tyto zápůjčky jsou jistěny zřízením zástavního práva k opravované nemovitosti ve prospěch města po dobu splácení. Výběr žadatelů o zápůjčku provádí Komise bydlení Rady města Brna. O výsledku výběrového řízení jsou všichni žadatelé písemně vyzooměni prostřednictvím Bytového odboru Magistrátu města Brna. Do výběrového řízení nejsou zařazováni žadatelé, kteří již k předmětné nemovitosti zřídili zástavní právo nebo jiný obdobný závazek.

Za vyřízení smlouvy žadatel nehradí žádný poplatek. Smlouvu o zápůjčce vyhotoví Bytový odbor také zdarma a poplatky za vedení účtu hradí město. Finanční prostředky čerpá žadatel dle konkrétních účelů na základě faktur nebo paragonů, a to po dobu 6 měsíců až 1 roku od otevření účtu. Po uplynutí 6 měsíců od otevření účtu zahájí splácení formou měsíčních splátek.

Po úplném splacení zápůjčky připraví město podklady k provedení výmazu zástavního práva v katastru nemovitostí. Zápůjčku je možno žádat na více účelů v jednom termínu.

Bližší informace o zápůjčkách z Fondu rozvoje bydlení mohou občané získat na Bytovém odboru MMB na Malinovského nám. 3, dveře. číslo 280 a 281, nebo na telefonních číslech 542 173 245 a 542 173 287.

Mgr. Jiří Lahoda
vedoucí Bytového odboru MMB

Farmářské trhy v Líšni

Srdečně zveme všechny občany k návštěvě oblíbených farmářských trhů.



Trhy se konají na ulici Jírově, nad podzemní částí zastávky tramvaje č. 8, v době od 8.00 do 13.00 hod..

Termíny trhů

17. 9., 15. 10., 12. 11., 17. 12. (vánoční)

Zprávy z radnice

Staré věci, nové použití

Projekt Druhý život v pilotním provozu obstál

Na začátku května byl spuštěn projekt Druhý život, který umožňuje přenechat pro někoho nepotřebné věci jiným. Na čtyři sběrná střediska odpadu, kde zatím projekt funguje, lidé přinesli už několik desítek věcí. Ty jsou dále za symbolickou cenu nabízeny k prodeji a výtěžek putuje na rozvoj veřejné zeleně ve městě.

Lidé nejčastěji přinášejí nádobí a různé dekorativní předměty, ani sportovní výbava nebo hudební nástroje ale nejsou výjimkou. Sportovci tak na tzv. re-use pointech mohou pořídit například zachovalý snowboard za symbolických 50 korun a zároveň tím podpořit dobrou věc. Mladé rodiny si zase mohou vybrat použitý kočárek a ušetřit tak svému rozpočtu. Kromě toho často projekt využívají kreativní umělci, kteří v odložených věcech vidí jejich potenciál a často jim dávají nový význam.

„Druhý život“ v Brně rozšiřuje myšlenku re-use managementu. Navazuje na projekt RE-NAB, který byl spuštěn v dubnu a umožňuje lidem přinášet na vybraná sběrná střediska odpadu starý, ale stále funkční nábytek. Ten je potom poskytnut k užívání potřebným spoluobčanům.

Základní fakta o projektu „RE-USE“: Nová sběrná místa na 4 sběrných střediscích: Hapalova, Veveří, Okružní a Jana Svobody.

Projekt Druhý život: lze přinášet např. hrnce, talíře, hrníčky nebo knihy, časopisy, CD, hračky či sportovní potřeby, výjimkou jsou elektrospotřebiče. Věci si může kdokoli za symbolickou cenu odkoupit. Utržené peníze pomohou rozvoji zeleně v Brně.

Projekt RE-NAB: Veškerý použitelný nábytek, včetně zahradního, výjimkou je čalouněný nábytek (z hygienických důvodů). Odbor sociální péče ho nabízí sociálně potřebným rodinám.

Bc. Martin Drozd, vedoucí oddělení komunikace, SAKO Brno, a.s.
(redakčně zkráceno)

Spolky a sdružení

KLAS – Klub aktivních seniorů

Místo setkávání – farní kavárna ve farním dvoře –
vždy sudý pátek 16.00–17.30 hod.

Termíny a témata setkání:

- 9. 9. Poprázdňinové setkání
- 23. 9. Umění očima Mgr. L. Šulěřové
- 7. 10. Povídaní o včelách a včelařích
- 21. 10. Po stopách světců
- 18. 11. Sběratelství
- 2. 12. Advent v mém životě
- 16. 12. Předvánoční posezení



Přijměte pozvání a přijďte mezi nás,
těšit se na Vás účastníci KLASu Líšeň.

Bytová výstavba v lokalitě Novolíšeňská – Kubelíkova

Únorová debata na půdě radnice zveřejnila předběžný plán developera o zástavbě lokality vysokopodlažními domy až s 300 bytovými jednotkami.

Líšeňský spolek pro pohodu bydlení ve spolupráci s Líšeň sobě se obrátil na zastupitele a vedení městské části s výzvou hájit takovou výstavbu, jenž zachová stávající ráz krajiny, podobu horizontu a ochranu životního prostředí.

Pan starosta zorganizoval schůzku s developerem, kterému jsme předali naše stanovisko. O celé problematice a výsledcích bychom Vás rádi informovali formou veřejné debaty plánované na říjen 2016.

Touto cestou chceme poděkovat zastupitelům i vedení naší městské části za podporu a snahu hledat řešení.

Líšeňský spolek pro pohodu bydlení, kontakt lisen-pohodabydleni@gmail.cz

ZŮSTAŇ FIT S MODRÝM HROCHEM
I.ročník charitativní akce Více info na facebooku
10.9.2016
sobota 9:00-21:00
Brno Líšeň ROKLE

Dáda Patrasová
Václav Upír Krejčí
ABBA Chiquita Revival

PRO MĚLÉ
dětské KARAOKÉ, soutěže a ceny, tancování (ZUMBA Kids)

ZUMBA · SALSATION · PILOXING · DRUMS
Javier Calderon Morales (Costa Rica) & Kukizz (SK)
Adélka Hurníková (ČR)
Tereza Kucková, Kikina Karmiková, Kristyna KIKI Jirsenská, Andrea Jachim

Podporujeme: **MODRÝ HROCH** SPONZOR: **STAY FIT**

hlodní přehlídka s finalistkami "DIVKA ČR"
Děti ZDARMA v doprovodu rodičů
Vstupné předprodej 190,- Kč, na místě 250,-

Konáním této akce pomáháme dětem po těžkých úrazech. Přijď se pobavit i TY !!

Mykologický klub Brno ve spolupráci s KVIC Brno Vinohrady
Vás zvou na
VIII. VÝSTAVU HUB

Sobota 24. září 2016 od 13:00 - 18:00 hod
Neděle 25. září 2016 od 9:00 - 18:00 hod
Pondělí 26. září 2016 od 9:00 - 14:00 hod

K vidění budou **přehledné exponáty hub**,
bude zajištěn **edukativní výhled** k vystavovaným exponátům,
v houbařské poradně Vám **určíme Vaše houby**.
V sobotu 24. září v 15:00 hod bude **přednáška** na téma

Houby Vysočiny
Mgr. Hanu Žandavou
Brno, Vinohrady, společenský sál na Pálavském náměstí 15
zastávka MHD Bzenecká (trolejbus 25,26,27)





září 2016

Aktivity pro seniory v Líšni

INFORMAČNÍ OKÉNKO

OSLAVA DNE SENIORŮ

Srdečně Vás zveme na oslavu Dne seniorů a prvního roku fungování projektu Réva.

TANEČNÍ ZÁBAVA NA DĚLNÁKU - 30. 9. 2016 od 17 hodin

Posezení s živou hudbou k poslechu i tanci s degustací moravského vína. Vstup i degustace zdarma.

ROK RÉVY NA KOTLANCE - 13. 10. 2016 od 14 hodin

Přednášky prof. MUDr. Hany Matějovské Kubešové z FN Brno - Jak stárnout úspěšněji a pana PhDr. Lukáše Karneta o historii brněnských sídlišť, včetně líšeňského, doplněné o hudební vystoupení a občerstvení. Vstup a občerstvení zdarma.

LÉKOVÁ PORADNA

Konzultace lékové problematiky, dotazy zodpovídá Ústavní lékárna IKEM. Zdarma.

EKOLOGICKÁ PORADNA

Rady z oblasti zahrádkaření a životního prostředí, dotazy zodpovídá El Veronica. Zdarma.

AKTIVITA	LEKTOR/KA	DEN	ČAS	VSTUP	MÍSTO
----------	-----------	-----	-----	-------	-------

1. VĚDOMOSTNÍ

Angličtina pro seniory Zápis probíhá 12. a 13. 9. 2016.	J.Sobotková	středa (od 14. 9.)	10:30 12:00	300 Kč/pol. 700 Kč kniha	Kotlanka
Cukrovka – tichý nepřítel Přednáška v rámci Brněnských dnů pro zdraví.	medici LF MU	29. 9. 2016	16:00	zdarma	Kotlanka

2. KLUBOVÉ

Tarokový klub	K. Kabelka	úterý	17:00	zdarma	Kotlanka
Šachový klub	K. Pelikán	pondělí	17:00	zdarma	Kotlanka
Klub informatiky	J. Škraňka	úterý (od 13. 9.)	14:00	30 Kč	Kotlanka
Klas Líšeň - setkávání aktivních seniorů Poprázdninové setkání Umění očima Mgr. L. Šulěřové	I. Kolářová	9. 9. 2016 23. 9. 2016	16:00	zdarma	kavárna ve farním dvoře
Pravidelná setkávání Klubu seniorů Taneční a volná zábava.		úterý	14:00	pro členy	ÚMČ Jírova/ Dělnák

3. KONDIČNÍ

Zápis do níže uvedených aktivit probíhá od 12. do 16. 9. 2016 od 8:00 do 16:30 hodin na recepci Kotlanky.

Joga (zvýhodněné předplatné 900 Kč/pol.)	pondělí 17:00 čtvrtek 10:00	70 Kč/hod.	Kotlanka
Cvičení pro seniory (zvýhodněné předplatné 600 Kč/pol.)	pondělí a středa 10:00	50 Kč/hod.	Kotlanka
Zdravotní cvičení pro členy Klubu seniorů	čtvrtek 11:00	pro členy	Kotlanka
Vycházky do přírody s Klubem seniorů	středa 14:00	zdarma	nám. Karla IV.

Více informací o aktivitách Révy na e-mailu reva@kclisen.cz, tel. 544 210 118 a recepci Kotlanky.



Klub seniorů



Změna programu vyhrazena. Do kurzů se doporučujeme přihlásit.
Adresy: **Kotlanka** - Kotlanova 7, **Dělnák** - Klajdovská 28,
radnice - Jírova 2, **zámek Belcredi** - Pohankova ulice,
Rodinné centrum Pastelka - Nám. Karla IV. 4/4, tel.: 725 816 804





LÍŠEŇSKÉ
CENTRUM
OBCHODU
A SLUŽEB

Masarova 7 a 9
Brno-Líšeň
628 00
www.lcos.cz

2. LÍŠEŇSKÝ

**GULÁŠ
FEST**
17. ZÁŘÍ

Vážení přátelé,

přinášíme informace z LCOS, kde se připravují zážitky, akce, ale i novinky, které, jak věříme, zpříjemní start do „běžného“ rytmu pracovních a školních povinností.

Také Vám někdy nezbyde čas nebo dojde inspirace na přípravu svačinek pro děti? Vyzkoušejte zdravé svačinky ze Sklizena, otevřít již v 7.30 a je kousíček od školy ☺. Pro školní potřeby za výhodné ceny pak zajděte

do Domácích potřeb a v Lékárně Masarova se stavte pro oblíbené dětské želatinové multivitamíny. Chcete začít běhat, ale chybí motivace? Tým prodejny BIKEMAX organizuje pro začátečníky podzimní běžecké tréninky. Více o nich se dozvíte na fb BIKEMAX.

A kdo pro nás chystá zážitky? Přece milovníci jídla a dobré zábavy v Líšni - kolektiv Restaurace U Fidela ve spolupráci s LCOS. Srdečně zvou na druhý ročník Líšeňského GULÁŠ

FESTU. **GULÁŠ FEST** bude, stejně jako loni, soutěžním kláním několika týmů, profesionálů i laiků, ve vaření guláše. Vítěze určí odborná porota a také diváci. Těšit se můžete i na soutěže pro děti, hudbu, dobré jídlo, pití a skvělou atmosféru. V den akce se uskuteční také Líšeňský fotomaraton, pořádaný spolkem Foto-Líšeň. Fotíte rádi? Určitě přijďte v sobotu 17.9. od 12 hod do LCOS na Masarovu 7, bude to stát za to ☺. Více informací sledujte na www.ufidela.cz a fb Foto-Líšeň.



LÉKÁRNA MASAROVA

PO-PÁ 8-18 / SO 8-12
www.lekamalisen.cz

ZÁŘIJOVÉ VÝHODNÉ CENY

Ibalgin Rapidcaps 20 tobolek	63 Kč
Muconasal Plus nosní sprej 10ml	89 Kč
Mucosolvan pro dospělé, sirup 100ml	99 Kč
Strepsils příchuť med a citron 24 pastilek	109 Kč
Ocuvite Lutein forte 60 tbl	399 Kč
Prostalen Forte 60 tbl	399 Kč
Voltaren Forte gel 100g	239 Kč
Urinal Akut 10 tbl	199 Kč
Canesten GYN Combi Pack (tableta + krém 20 g)	215 Kč
Clotrimazol AL 1% krém 20g	69 Kč
Cemio Kamzík 60 kapslí	299 Kč
Cemio Koňský gel 500ml	169 Kč
Rennie 48 žvýkacích tableť	109 Kč
Leros Natur čaj, vybrané druhy	38 Kč

AKCE 15.9. 20% SLEVA
kosmetika
Eurceřin

AKCE PRO MAMINKY

Bepanthen Plus, 30 g	129 Kč
Nurofen sirup 4%, 100 ml	126 Kč
Nutrilon 2,3,4 - 3x 800g	897 Kč

RAKSTVIČEK
multivitaminové
želatinky
+ DÁREK
cereální tyčinky

SKLIZENO® opravdové jídlo

Zpříjemněte svým dětem návrat
do školních lavic

Celé září svačinky s 30% slevou

Smajlík - sladké pečivo
Vitaminator Fresh party - čerstvá ovocná štáva
Bombus Kids Energy - ovocná tyčinka
z přírodních surovin bez přidaného cukru
Müslí Janova Pec - švestky s medem
Laksymáček - smetanový krém

www.sklizeno.cz/lisen

9.9.-2.10.
**MĚSÍC AMERICKÉ
KUCHYNĚ**
Texas a Louisiana

2. LÍŠEŇSKÝ
**GULÁŠ
FEST**
17. ZÁŘÍ

17.9. od 12 hod.
LÍŠEŇSKÝ GULÁŠ FEST

19.9.-25.9.2016
**TÝDEN DOMÁCÍCH
PANINI**

**RESTAURACE
U FIDELA**

Září 2016

**PIVNÍ SPECIÁL
Z KRUŠOVIC
POLOTMAVÝ MÁRZEN**

centrum

Drogerie a domácí potřeby

ŠKOLNÍ POTŘEBY

Souprava trojhranných pastelek 12ks

- 34 %
39 Kč
59 Kč

Souprava trojhranných, nelámavých, středních pastelek 12ks

- 37 %
75 Kč
119 Kč

Stíratelná tabulka

- 38 %
49 Kč
79 Kč

BIKEMAX

kolo lyže běh

NOVĚ NA PRODEJNĚ

salomon
DESIGNED FOR FREEDOM

BĚŽECKÁ OBUV

BIKEMAX Brno, Masarova 7
brno@bikemax.cz, 725 651 003
Po-So: 8.00 - 20.00 hod.

www.bikemax.cz

Milí Líšňáci, milovníci a příznivci fotografie,

letos v srpnu to byl rok, co na sociální síti Facebook (dále jen FB) byla založena otevřená skupina Foto – Líšeň, virtuální galerie pro milovníky fotografie, kteří byli, jsou a budou inspirováni krásami Líšně nebo sami z Líšně pocházejí, či v ní žijí. Vznikl tak prostor pro prezentaci nejen Vašich fotek, ale i pozvánek na vernisáže a výstavy, festivaly, fotosrazy, předávání zkušeností, rad a nápadů, či řešení Vašich dotazů. Tedy místo pro všechny, kdo milují fotografii a Líšeň. Nebo Líšeň a fotografii?

Virtuální galerie skupiny přináší kromě fotek svých přispěvatelů, také velmi oblíbenou „fotohádanku“, sdílejí se zde různé tipy na výstavy nebo probíhají i výměny názorů na téma fotografie. Abychom nebyli jen ve světě virtuálním, pořádáme každé tři měsíce „fotosrazy“. Jejich náplní je focení v dané lokalitě (navštívili jsme líšeňskou Rokli, fotili jsme zastávku tramvaje Jírova, pohráli si se světlem v objektu Orlovný a její zahrady a v červnu se prošli i s dětmi letním Mariánským údolím) a následné posezení v líšeňských hospůdkách. Tam pak přicházejí i ti, kteří focení nestihli nebo je dané místo nezažalo, či členové skupiny, kteří aktivně nefotí. Jako malý bonus je pro každého účastníka srazu vždy připraven tematický odznáček.

Všechny srazy proběhly a probíhají ve spolupráci s Kulturním centrem Líšeň.

K dnešnímu dni má FB skupina Foto – Líšeň 306 členů, fotografů a příznivců fotografie. Jsou mezi nimi amatéři i profesionálové, začátečníci i zkušení, mladí i dříve narození, milovníci digitální či mobilní formy fotky, ale i zastánci analogového procesu. Občas se objeví i skvosty v podobě historických snímků Líšně.

Dalším zpestřením je možnost koupě ručně malovaných triček s logem Flexaretu a nápisem Foto – Líšeň.

Vzhledem k rozšiřujícímu se spektru našich aktivit, stále přibývajícím počtu členů tohoto FB profilu a nutnosti řádně zajistit organizační a administrativní stránku veškerých plánovaných akcí přišel čas, dát tomu všemu nějakou formu. Proto byl v prosinci 2015 Krajským soudem v Brně zapsán spolek stejného názvu, Foto – Líšeň, z.s. Jeho členy jsou Jaroslav Stross, Tereza Vašíčková a Jana Stross.

První oficiální akcí spolku bylo promítání fotek z Ruska, cestovatele a fotografa Libora Sakmaryho s názvem „Kolymská silnice, silnice kostí“, které proběhlo 9. 6. 2016 v líšeňském Dělnáku.

Dále pro Vás připravujeme:

„Líšeňský fotomaraton“, který proběhne v sobotu 17. 9. 2016 v restauraci U Fidela, Masarova 7 v Líšni. Součástí akce bude i „Gulášfest“ organizovaný zmíněnou restaurací. Detailní informace k výše uvedeným akcím naleznete v pozvánkách v tomto čísle Líšeňských novin.

Na jaro 2017 chystáme venkovní výstavu fotografií „Líšeň našima očima“, kde se představí neaktivnější fotografové z naší FB skupiny.



O výstavě a jiných akcích budete průběžně informováni na FB profilu skupiny Foto – Líšeň, na stránkách Kulturního centra Líšeň, v Líšeňských novinách, na portálu www.vlisni.cz či na internetových stránkách jiných spolupracujících líšeňských spolků a subjektů.

Pro ty, kteří na Facebooku nejsou nebo být nechťejí, připravujeme webové stránky www.foto-lisen.cz.

Milí Líšňáci, ať už milujete Líšeň a fotografii nebo fotografii a Líšeň, těšíme se na Vás! A to nejen ve světě virtuálním, ale hlavně v tom skutečném, našem líšeňském.

*Pevné zdraví, kupu štěstí a dobré světlo všem čtenářům
Líšeňských novin přeje za Foto – Líšeň, z.s. Jana Stross*

Místní jednota OREL Líšeň Vás srdečně zve na představení **DOPIS PRO TEBE** v podání líšeňského skororodáka **Miroslava Gabriela Částka**, které se uskuteční ve čtvrtek 15. 9. 2016 v 18.30 h v obřadní síni líšeňského zámku.

Vstupné dobrovolné.

Řemeslný kroužek FACHMAN pro děti od 8 let

Kroužek je zaměřen na zdokonalení manuální zručnosti a osvojení si základů rukodělné činnosti: děti se naučí práci s běžným ručním nářadím a také s celým procesem přípravy od nápadu k výrobku. Z kroužku si vždy odnesou vlastnoručně vyrobený originální kousek: luk a šípy, ptačí budku, kuchyňské prkénko, stolní hru, věšáček, stojan na mobil a mnoho dalšího. Prostor bude i pro vlastní nápady, se kterými děti sami přijdou. Kroužek vede lektorka dílny společně se zkušeným řemeslníkem.

Cena: 1600 Kč/pololetí (včetně materiálu)

Termín: čtvrtek 15.00–17.00 hod.

Místo: Hobbylab, Orlovná, Holzova 7

V případě zájmu pište na veronika@hobbylab.cz nebo volejte 775 078 077.



Pěstounská péče a motivace k přijetí dítěte

Každý z nás se alespoň jednou v životě zamyslel na tím, zda je jeho život smysluplný a plnohodnotný. Některé z nás by možná napadlo naplnit svůj život pomocí jiným lidem příjemtí opuštěného dítěte do rodiny.

Než se vydáte na úřad podat žádost o přijetí dítěte do pěstounské péče, musíte si odpovédět na mnoho otázek. První a nejdůležitější z nich je otázka, proč se k takovému kroku odhodlávám, co mne k tomu vede. Neméně důležité je, probrat svůj záměr s nejbližší rodinou, zamyslet se nad tím, jak tuto skutečnost přijme i naše širší rodina, přátelé, známí a sousedé. Rovněž je dobré si ujasnit, zda budeme schopni ustát i jejich případné nepochopení námi zvolené životní cesty. To vše a mnoho dalšího, jsou stavebními kameny, které spoluutvářejí naši motivaci. Vyrálost a reflexe vlastních motivačních zdrojů, ale i průběžné vzdělávání v této oblasti se mohou stát větší zárukou úspěšnosti náhradní rodinné péče.

Odpovědi na otázku motivace se musí zabývat nejen budoucí žadatele, ale i odborníci, kteří žadatele posuzují a na zvládnutí takových úkolů připravují. U bezdětných párů to bývá zpravidla nenaplněná rodičovská potřeba, touha uchovat rod a soužitím

s dětmi dát svému životu smysl. Přijetí biologicky cizího dítěte je náročný úkol, který úspěšně zvládnou jen ty páry či jednotlivci, kteří překonali trauma nedobrovolné bezdětnosti a pro takové řešení se rozhodli po zralé úvaze. Bez bezvýhradného přijetí dítěte takového jaké je a plného osobního nasazení nelze očekávat, že nově vytvořené rodinné společenství bude i plně funkční.

Poněkud jiné to je u žadatelů o přijetí dítěte do pěstounské péče. Jejich motivace se od motivace bezdětných kvalitativně liší. Ti většinou své vlastní děti mají a bývají proto ve své rodičovské potřebě zcela uspokojeni. Mívají však nevyčerpaný citový potenciál i dostatečnou energetickou zásobu dát životní šanci ještě dalším dětem.

Mohlo by se zdát, že úspěšně zvládnutí rodičovství je automaticky i dostatečným předpokladem úspěšného pěstounství. Ze zkušenosti víme, že tomu tak nemusí být vždy a v některých případech to může být i vážnou překážkou. Optimální zvládnutí pěstounské role vyžaduje zcela specifické dovednosti a především hluboké porozumění problematice dětí, které nemohly vyrůstat ve funkčních rodinách a jsou tímto poznamenané. Překonání všech s tím souvisejících

peripetií se proto neobejde bez průběžného vzdělávání i využívání dostupných podpůrných služeb.

Je potěšitelné, že v současnosti právě pěstouni nezůstávají při plnění náročných úkolů péče o přijaté děti osamoceni. Od roku 2013 mají možnost využívat pestrou nabídku odborných služeb, skýtajících podporu a pomoc, odlehčovací péči, vzdělávání, psychologické poradenství atp., které napomáhají dobrému fungování rodin s přijatými dětmi.

Jednou z organizací, která poskytuje všechny služby „pod jednou střechou“ je Sdružení pěstounských rodin. Sdružení působí v oblasti náhradní rodinné péče už více jak 20 let, a aktuálně nabízí doprovázení pěstounským rodinám a dětem v rámci pracovišť v Brně, Bystrici pod Hostýnem, Praze, Plzni a Znojme v rámci tzv. Dohod o výkonu pěstounské péče. Pěstounským rodinám, mimo jiné, zajišťujeme řadu vzdělávacích a pobytových aktivit, podporu supervizi a asistovaný kontakt s biologickými rodiči.

Obrátit se na nás může i kdokoliv, kdo uvažuje o cestě pěstounství.

*Sdružení pěstounských rodin,
Anenská 10, 602 00 Brno
info@pestouni.cz, www.pestouni.cz*

INZERCE

Ze života MŠ a ZŠ Sluníčko-Montessori

V měsíci červenci jsme přestěhovali naši **základní školu** z Bzenecké na ulici Černopolní 37a do překrásné rodinné vily se zahradou a to z důvodu lepší dostupnosti pro rodiče z našich dalších poboček (Šrámkova, Jana Babáka). V současné době je kapacita základní školy zcela naplněna.

Ze života ZŠ Černopolní se více dozvíte na www.zs-montessori.cz.

V uvolněných prostorách na Bzenecké pro vás připravujeme další rozšíření služeb. Od září 2016 nově otevíráme **třídu MŠ pro nejmenší** ve věku od 2 do 3 let s menším počtem dětí ve třídě než v běžné třídě MŠ a to za velmi dostupné školné ve výši 3990 Kč/měsíc.

Dále otevíráme **Klubik pro nejmenší** děti ve věku od 1,5 roku do 3 let pro nepravdělnou docházku.

měsíční celodenní docházka: 7.30–16.30 (9 hod.) – 5000 Kč

měsíční dopolední docházka: 7.30–12.00 (4,5 hod.) – 2500 Kč

měsíční odpolední docházka: 12.00–16.30 (4,5 hod.) – 2500 Kč

hodinové hlídání: 80 Kč/hodinu

Běžné tři třídy MŠ s měsíčním školným 3190 Kč jsou téměř naplněny.

Veškeré aktivity i program, koncepce školy vycházejí z filozofie Montessori pedagogiky, např. připravené prostředí pro harmonizaci dítěte, výchova k samostatnosti a zodpovědnosti i ohleduplnosti. Vzdělávání probíhá dle individuální potřeb dítěte směřující k samostatné potřebě zkoumání, tvoření a vzdělávání se.

U všech pedagogických pracovníků klademe důraz na odborné pedagogické vzdělání, schopnost empatie, morální zodpovědnost, zralost a harmonicky vyváženou osobnost.

Dále pro vás připravujeme velké množství zajímavých kroužků v odpoledních hodinách.

Těšíme se na Vaši osobní návštěvu, kdy Vás rádi seznámíme s prostorami školy a poskytneme Vám všechny potřebné informace a zodpovíme Vaše dotazy. Po vyplnění a odeslání nezávazné přihlášky Vás bude kontaktovat zástupkyně ředitelky školy a domluví si s Vámi osobní schůzku.

Veškeré informace naleznete na www.slunicko-montessori.cz.

Navštivte také náš facebook: [Slunicko Montessori](https://www.facebook.com/SlunickoMontessori)

Kontakt: ms.slunicko1@volny.cz, tel. 603 534 316

Nábor dětí a mládeže do sportovního klubu

KARATE

čtvrtek 8.9.2016 od 18.00

a dále každé úterý a čtvrtek 18.00–19.30

ZŠ Novolišeňská, Brno-Líšeň

zvyšování koncentrace, samostatnosti a soutěživosti
dechová cvičení • vše nenásilnou zábavnou formou •

Nejúspěšnější brněnský klub sportovního karate
v kategoriích žáků, dorostu a juniorů

www.tarokan.cz



LETNÍ PŮJČKA

Do 150 000 Kč pro :

Zaměstnané, Důchodce, Mateřské dovolené i podnikatele

OSVČ do 50 000 Kč bez dokládání daňového příjmu.
Pouze OP + živ. list

Tel.: 602 205 158 | 778 000 301

Přijímáme úvěrové pracovníky

zprostředkovatel pracuje pro více větví.



ZŠ Horníkova

ZŠ Horníkova – jediná brněnská Ekoškola

Součástí školního parlamentu Horníci je také Ekotým, který tři roky pracoval na tom, aby ZŠ Horníkova získala mezinárodní prestižní titul Ekoškola. V České republice program zaštiťuje MŠMT a MŽP a je do něho zapojeno přes 300 škol, národním koordinátorem je sdružení Tereza z Prahy. Program Ekoškola probíhá také v dalších 55 zemích světa.

Pracovali jsme podle metodiky Sedmi kroků, která je společná pro všechny země a školy zapojené v programu. Vytvořili jsme ekotým složený z žáků (zástupci tříd od 4. do 9. ročníku), učitelů, vedení školy a školníka. Za pomoci pracovních listů žáci analyzovali stav školy v tématech odpady, přírodní prostředí a voda. Zjišťovali silné a slabé stránky a plánovali činnosti, které mohou změnit sami žáci nebo které navrhnou vedení školy.

Každý z těchto plánů bylo potřeba monitorovat a vyhodnocovat, což jsme provedli po 2,5 letech, některé z nich jsme i vylepšili. Věnovali jsme se i dostatečnému informování a spolupráci v týmu. Spolužáci byli informováni na třídnických hodinách, nástěnkách nebo hlášením v rozhlase. Učitelé na poradách, veřejnost na webu. Na základě naší činnosti vymysleli žáci ekokodex – školní ekologická pravidla. V neposlední řadě byla ekologie naplňována i ve výuce, kdy i samotní žáci vyučovali své spolužáky, například na Den Země.

Příkladem činností a změn ve škole, které provedli žáci, bylo například pomalování dveří učeben, adopce sovce sněžné, uklízení v okolí školy na Hádech nebo písničky na přání každý pátek. Žáci dále iniciovali pořízení nádoby na dešťovou vodu, sdružení květinářů na škole, kompostér apod.

V polovině června celý ekotým čekalo vyvrcholení několikaletého snažení. Jeli jsme do Prahy, převzít si mezinárodní titul Ekoškola ve Valdštejském paláci Senátu Parlamentu České republiky a poté jsme se vydali na společnou plavbu Prahou po Vltavě. Odvezli jsme si velkou vlajku Ekoškoly a kovovou desku určenou k umístění ke vchodu školy.

Při auditu, který proběhl v květnu a který ověřil, že si titul Ekoškola zasloužíme, jsme kromě pochvaly dostali i doporučení na zlepšení. Za dva roky musíme titul obhájit a slabé stránky napravit. Zajímá-li vás hodnotící zpráva z auditu a kroky, kam chceme směřovat dál, zjistíte na webu www.zshornikova.cz.

koordinátorka ekotýmu Mgr. Zuzana Kruřová

Úspěšní mladí výtvarníci

Měsíc červen znamenal pro výtvarně nadané žáky ze ZŠ a MŠ Horníkova příjemnou tečku za uplynulým školním rokem.

Bylo to vyhlášení výsledků okresního a krajského kola výtvarné soutěže Požární ochrana očima dětí, které se uskutečnilo na HZS Brno-Líšeň.

V kategorii 4. až 5. tříd získal druhé místo Nikolas Zeman ze 4. A, v kategorii 6. až 7. tříd zvítězil Martin Daňhel ze 7. B, druhá byla Sára Šobková ze 7. A a třetí pak Anna Fejerová také ze 7. A.

Ve 22. ročníku celostátní výtvarné, literární a fotografické soutěže Máme rádi přírodu, jejímž pořadatelem je Hnutí Brontosaurus Podluží a BRĎO Vlkaní Mikulčice, se v letošním ročníku sešlo 953 prací, v nichž měly děti prezentovat hlubší pohled na přírodu, která nás obklopuje a přitom najít zajímavá místa, která stojí za to objevit. Cenou pořadatele BRĎO byl odměněn Lubomír Kos z 8. C za své výtvarné dílo Ptačí kamarádi.

*Za výtvarnou výchovu:
Mgr. Marie Petrová*

ZŠ Masarova

Projektový den První pomoc na ZŠ Masarova

Dne 24. 6. 2016 se z žáků naší školy stali zranění a ošetřující. Na 18 stanovištích si žáci opakovali teoreticky a zvláště prakticky principy ochrany zdraví a záchrany života při hromadném ohrožení. Většina úkolů byla zaměřena na zvládnutí bezpečnosti v silničním provozu. Významná část byla věnována prevenci vzniku zranění.

Na školním dvoře si 18 skupinek tvořených žáky 4. a 5. ročníku s úkoly poradilo. Žáci si tak oprášili své znalosti a dovednosti v poskytování první pomoci při různých zraněních.

Mgr. Renata Kukulová, Mgr. Marta Tesařová



Masarova na workshopech ve Fait Gallery

V průběhu května a června se žáci prvního stupně naší školy zúčastnili workshopů k výstavě Jiřího Franty a Davida Böhma Slepčův sen v bývalé brněnské továrně Vaňkovka, kde působí Fait Gallery Igora Faita. Výstava Davida Böhma a Jiřího Franty spojuje prezentaci dvou epizod krátkého filmu, na kterém tvůrci tento rok pracují, s instalací zahrnující jejich sochy a kresby. Ve všech těchto pracích se projevuje jejich zájem o moment nějakým omezením ovlivněného posunu vnímání světa a pocitu jinakosti či divnosti.

Děti nejprve zhlédly výstavu, poté plnily úkoly. Druhá část workshopu probíhala ve výtvarné dílně, kde děti tvořily svá díla.

Mgr. Jana Ullmannová



ZŠ Novolíšeňská

Fyzika na ZŠ Novolíšeňská žije

Závěr loňského školního roku přinesl na ZŠ Novolíšeňská hned několik zajímavých akcí, jejichž společným jmenovatelem je fyzika.

Kvíz „Úkoly Pepy Fyzikuse s pokusy“

19. května proběhl na ZŠ Novolíšeňská první experimentální kvíz „Úkoly Pepy Fyzikuse s pokusy“, kterého se zúčastnilo 16 dvoučlenných družstev z 6. a 7. tříd. Soutěžilo se v disciplínách rozcvička s fyzikálními pojmy, neznámý přístroj, pokusy s nafukovacími balonky, pokusy se sklenicemi a pokusy se vztlakovou silou.

Zajímavé úlohy z mechaniky byly připraveny i pro rozstřelovací kolo. Úlohy zadával Pepa Fyzikus (Vašek Křivánek z 8. A) a správnou odpověď nejen vysvětlil, ale také k ní předvedl pokus. Všem účastníkům se akce líbila. Hodnotili ji jako zajímavou, netradiční, která jim přinesla i nové poznatky.

Malá vědeckotechnická konference

10. června 2016 proběhla na ZŠ Novolíšeňská experimentální vědeckotechnická konference, které se zúčastnilo 69 žáků s 35 projekty nebo soubory projektů. V hodnotící komisi nebyli jen zástupci z řad učitelů, žáků a bývalých žáků školy, ale i zástupci FE VUT, FCH VUT a PeF MU.

Žáci své projekty obhajovali na výstavce, která probíhala celé dopoledne. Proto si projekty mohli prohlédnout i další žáci školy. Komise hodnotila námět, technické provedení, funkčnost, ale i pečlivost a estetiku zpracování, úroveň dokumentace a slovní obhajoby projektu.

Jako nejlepší projekty byly vybrány Přeměna vody na víno (B. Šidlová a Remešová, 7. A), Soubor projektů – robot, magnetické kyvadlo, ohňová fontána (J. Tahal 6. A) a Hydraulický louskáček (J. Stehlík a V. Urban, 6. A). Vybrané projekty byly představeny na Veletrhu nápadů učitelů fyziky v srpnu 2016 v Brně na PeF MU.

Vědohraní s mottem: „Do světa pohádek a fantazie“

24. června 2016 se na ZŠ Novolíšeňská konala už posedmé interaktivní vědeckotechnická akce Vědohraní. Žáci druhého stupně se svými učiteli připravili pro své mladší kamarády zajímavé aktivity.

V Divadle vědy účastníci viděli Chemickou show, kterou předvedli vědecktí pracovníci z FCH VUT, se kterou má naše škola podepsanou smlouvu o spolupráci. Pro nejmenší připravil ŠOK (školní odborný klub) fyzikální představení Čaroděj ze země AKIZYF (návštěva v netradiční čarodějnické škole se spoustou pokusů, hudby i humoru).

Žáci 1. až 3. tříd navštívili Papírové království. Pro starší byla připravena Kosmická expedice na planetu XYZ. Seznámili se se zajímavými technickými jezdícími stroji, které jim předvedli učitelé a studenti ze Střední školy technické a ekonomické Olomoucká nebo se stravou připravenou v molekulární kuchyni kuchaře – vědce z FCH VUT. Na závěr si mladí kosmonauté vyzkoušeli let raket na stlačený vzduch i vodní rakety, které si sami vyrobili z PET lahví.

Při archeologickém výzkumu se účastníci ocitli v pravěku nebo starověku. Vyráběli kamennou zbraň, lovili mamuta nebo si zhotovili drátěný šperk a sochu věstonické Venuše. Naučili se oblékat starověké oděv, upravit mumii, prověřili si také své gymnastické schopnosti.

Vědohraní trvalo celé dopoledne, a i když účastníky i organizátory trápilo velké vedro, akce se všem moc líbila.

RNDr. Věra Pejčochová, vyučující fyziky na ZŠ Novolíšeňská

Vzdělávací institut Integra

Líšeňské gymnázium, ZŠ a MŠ přivítalo žáky v 25. školním roce



První září je pro Vzdělávací institut INTEGRA vždy významným a slavnostním dnem, letos obzvláště. Přivítali jsme nové děti do mateřské školy, poprvé jsme uvítali prvňáčky naší základní školy a jako již tradičně nastoupili noví žáci primy a prvního ročníku jediného líšeňského gymnázia svoji cestu k maturitě. Přichystali jsme pro ně přes prázdniny mnoho nového, provedli tu větší tu menší rekonstrukce, učitelé a profesori načerpali nové vědomosti a sílu pro svoji náročnou práci.

Nejvíce práce však čeká na studenty samotné – ať je tedy pro ně cesta za poznáním příjemná a obohacující.

Mgr. Ondřej Hýsek, Ph.D., statutární zástupce školy
www.integra.cz



Fotografie ze zahradní slavnosti Vzdělávacího institutu INTEGRA

Hudební škola Yamaha

Kouzelný týden v Bradavicích

Žáci líšeňské Hudební školy YAMAHA, členové spolku Hudební nadšenci a jejich kamarádi, vyrazili na Letní školu v Bradavicích, aby se od 9. do 16. července vzdělávali nejen v magických uměních v prostorách rekreačního zařízení Zámeček Hodonín. Koho by nelákalo si během jediného dne (kromě obvyklých mudlovských předmětů jako je hra na keyboard, zobcové flétny, kyтары, zpěv tanec a angličtina) procvičit třeba karetní triky, formou kouzelnických souborů obranu proti černé magii, v poledním klidu si počíst v nejkouzelnějších novinách o světě kouzel „Denní věstec“, získat od jezerních lidí hádanky, zodpovídat je, vymýšlet pro svou kolej pokřik, večer se zúčastnit vědomostního kvízu i představení Amatérského pantomimického souboru „o Tajemné komnatě“ a pod taktovkou profesora Brumbála se prozpívat a protančit až k večerce. Podobně činnostmi nabitě dny vyvrcholily hledáním viteálů, kdy si všichni museli poradit s šířkami, orientací na mapě a v terénu a nádherným večerním koncertem hudební ateliérů a angličtinářů.

Táborníci si i letos odvázejí krásné vzpomínky a silné zážitky, takže lze předpokládat, že se s mnohými z nich potkáme příští rok, tentokrát již na 19. letním hudebním táboře.

Veliké poděkování patří obětavým organizátorům i vedoucím (za všechny jmenujme alespoň Michaelu Polákovou a Petru Janáskovou), kteří se jako každoročně zasloužili o pohodovou atmosféru akce a dobrou náladu účastníků.

Foto z akce a další informace najdete na www.yamahaskola.cz/ brno a také na Facebooku.

Dagmar Poláková



Stalo se

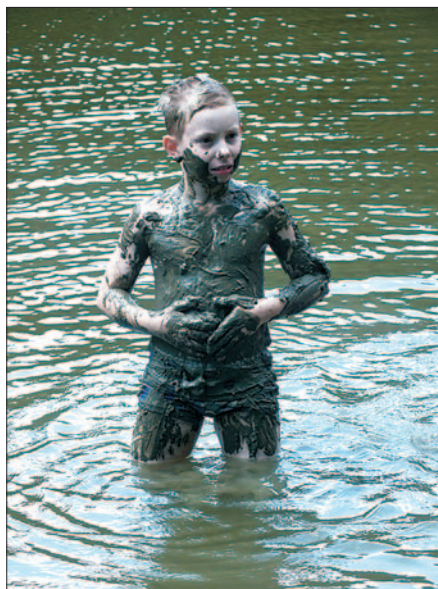
Malé ohlédnutí za saleskovými tábory

Lukostřelecké klání

Na hradě, jež zove se Salesko, se v horkých červencových dnech uskutečnil příměstský tábor Lukostřelecké klání.



Během pěti dnů jsme realizovali několik dobrodružných výprav do blízkého okolí. Navštívili jsme přílehlý hrad Špilberk, dračí sluje Švédův stůl a Pekárnu, Lamacentrum, Hády a Šumberu. Ponořili se do vod rybníků v Mariánském údolí a rovněž se pravidelně koupali v hradním příkopu na Salesku. Stra-



vovali jsme se chutnou krmí v nedaleké krčmě, jednou se nám dokonce podařilo ulovit lahodného prasodava a kuředava, kterého jsme na místě ugrilovali. Pravidelně jsme s luky a šípy odráželi nepřátelské útoky různých příšer nepřejících našemu království. Nejlepšími střelci se nakonec stali za skupinky Pán Jan Líšeňský z Líšně a Sir Vojta z Krpole, vítězem celého klání se stal Pán Filip Sleva z Kauflandu. Přes nebezpečně vyhlížející souboje, bitvy klacky, šiškami i kamením

pod vedením císaře Svaté říše římské a Moravského markhraběte Jošta a zacházení s různými zbraněmi, nemusel ani jednou zasahovat ranhojič. Všichni Pánové si nakonec upekli perníkový erb a dostali osvědčení, že se účastnili tohoto velkolepého klání. Bůh ochraňuj krále, mladé Pány i vedoucí.

Lukáš a Anička

Euforie po Euru

Příměstský fotbalový tábor přilákal v druhém červencovém týdnu na hřiště Saleska dvacet dva talentovaných fotbalistů, kteří přišli ukázat, co s míčem dovedou a skutečně se bylo na co dívat. Pod vedením P. Milana Mihulce a čtveřice trenérů, nadějných fotbalistky Markéty, Dominika, Matouše a Kryštofa, si děti, oblečené do triček v barvách



družstev, zahrály nejedno fotbalové utkání a zažily zajímavé tréninky v podobě slalomu či opičí dráhy. Děti měly možnost si vyzkoušet i další sporty s míčem, jako je házená, vybíjená, anebo streetbal. A protože i mladí sportovci musí odpočívat, vedoucí jim promítali v poledním klidu pro zpestření zajímavé filmy.

Celý tábor byl zakončen přátelským utkáním, ve kterém se odvážně postavil tým dětí týmu rodičů. Po zápase následoval slavnostní ceremoniál, vyhlášení výsledků, rozdělení cen a zhodnocení celého tábora. Kdo ví, možná nám na Salesku roste nový Ronaldo či Messi?

Lukáš Kosík

Chystáme pro vás

Vítání nového školního roku s vámi zahájíme v **neděli 4. září od 15 hodin**. Kroužky a Klub rodičů zahájí provoz 19. září. Oratoř, klub VeSPOD a Programy pro veřejnost zahájí provoz 12. září.

SaVIO – salesiánské vzdělávací informační okruhy

– cyklus besed, přednášek, vzdělávacích programů pro širokou veřejnost

Manželství není jen cár papíru

Přednáší P. Jiří Kaňa.

Ještě před několika lety stálo proti sobě dvojí vnímání manželství. Snoubenci si kladli otázku, zda společný život začít na úřadě nebo v kostele. V dnešní době se však mladí lidé ptají, zda má smysl vůbec ještě do manželství vstupovat. Je tedy manželství jen cár papíru?

Kdy: úterý 20. 9., 19.00 hod.

Kde: Sportovní sál

Minigalerie Salesko

„Dobry den“ je název autorské výstavy obrazů brněnské výtvarnice a publicistky **Jaroslavy Fišerové**.

„Obrazy a obrázky jsou charakteristické výraznou barevností, humorem a nadsázkou, proto doufám, že Vám výstava opravdu den zpříjemní. Věřím, že obrázky zaujmou jak velké, tak i malé návštěvníky.“ Jaroslava Fišerová

Výstava se koná v Salesku od 1. září do 30. října.

Nový školní rok

PŘIHLAŠOVÁNÍ a zápis do kroužků a aktivit Klubu rodičů a děti bude probíhat on-line na www.salesko.cz **od 4. 9. do 11. 9. 2016.**

Vážení rodiče,
jde vaše dítě **POP RVÉ DO ŠKOLY?**
Vezměte ho také
POP RVÉ DO KNIHOVNY!

14. ročník projektu Knihovny Jiřího Mahena v Brně na podporu čtenářství u dětí prvních tříd.

1. 9. – 31. 10. 2016.

Registrace prvňáčků zdarma na všech provozech knihovny.

6. 10. 2016 (14.00–17.00 hod.)

Slavnostní pasování prvňáčků na rytíře knih a čtenáře knihovny na pobočce ve vaší městské části.

Bohatý doprovodný program.

Podrobnosti naleznete na www.kjm.cz a v **programové brožůře.**

Projekt probíhá pod záštitou primátora statutárního města Brna Ing. Petra Vokčála a hejtmána Jihomoravského kraje JUDr. Michala Haška.



Projekt rovněž podpořily městské části, kde bude probíhat slavnostní pasování.

Jana Kuncová,
mluvčí KJM

Prázdniny jsou za námi. Je tu čas prvních školních radostí, prvních krůčků i vyspělých kroků. Přejeme vám úspěch ve všem, co děláte a pro vaše ratolesti i pro vás samotné krásný nadcházející podzim. Tímto bychom vás také rádi pozvali na náš zářijový kulturní program, který začínáme tradičními líšeňskými hody a pokračujeme těmito dalšími akcemi...

Burn battle school: Rest in Beats vol. II

(sobota a neděle, 10. a 11. 9. 2016, 10.30–17.00 hod., Dělnák, Klajdovská 28)

Dne 17. 10. 2015 proběhl v městské části Brno-Líšeň první ročník taneční soutěže Rest in Beats. Akce se konala v KC Líšeň v prostorách Dělnického domu, kde se již od rána tancovalo a soutěžilo. Soutěžilo se v několika kategoriích – v dopoledních hodinách probíhaly taneční souboje („battly“), kdy se proti sobě postavili nejmenší tanečníci do 15 let. Následovala kratší pauza, během které návštěvníci i tanečníci mohli načerpat energii na další pokračování. Organizátoři zajistili catering i mobilní čajovnu a díky krásnému počasí si mohli návštěvníci užít sluníčka ve venkovních prostorách, kde díky projekci mohli sledovat i dění na tanečním parketě. Následovala soutěž v hlavní věkové kategorii a to ve dvou stylech – Bboying a Allstyle. V kategorii Allstyle tanečníci improvizují na tři různé styly hudby: Funk, Hip Hop a House. Bboying známý hlavně jako breakdance je dynamický, akrobatický tanec a na parketě lze vidět hodně zajímavých triků popírajících gravitaci. Prvního ročníku se zúčastnilo neuvěřitelných 350 tanečníků nejen z Česka, ale i ze Slovenska, Ukrajiny, Polska a Anglie. Výsledky tanečních soubojů rozhoduje kvalifikovaná porota na základě subjektivního názoru. Nedílnou součástí taneční akce je samozřejmě hudba – tu zajišťoval v tanečním světě známý DJ Jasty (hrál na akcích typu Street Dance Kemp, Hip Hop kemp), kterého na živé perkuse doprovázel Ajvo. Tímto bychom si Vás dovolili pozvat na druhý ročník battlu Rest in Beats, který proběhne opět v prostorách Dělnáku v Líšni a to 10. a 11. září 2016! Více informací naleznete na webu KCL, případně na facebooku pod názvem Rest in Beats Battle.



Foto – Líšeň: Líšeňský fotomaraton

(sobota, 17. 9. 2016, 10.00–15.00 hod., sraz u Fidela, Brno-Líšeň)

Úkolem soutěže bude během pěti hodin nafotit sérii pěti snímků na vámi zadaná a vámi vylosovaná témata v lokalitě Líšeň.

Pro více informací sledujte facebookový profil Foto – Líšeň, nebo portál www.vlisni.cz.



OSLAVA DNE SENIORŮ. Kulturní centrum Líšeň Vás srdečně zve na oslavu Dne seniorů a prvního roku fungování projektu Réva. Vstup je pro všechny seniory zdarma.

30. 9. 2016 od 17 hodin – TANEČNÍ ZÁBAVA NA DĚLNÁKU

Přijměte prosím pozvání k posezení s živou hudbou k poslechu i tanci a degustaci moravského vína. Připraveno je občerstvení a již nyní je možné rezervovat si svůj stůl.

13. 10. 2016 od 14 hodin – ROK RÉVY NA KOTLANCE

Oslavte s námi první rok otevřené Klubovny pro seniory, která je zde bezplatně k dispozici pro Vaše aktivity a Senior pointu na Kotlance, a to přednáškami s besedou přednostky kliniky geriatric FN Brno prof. MUDr. Matějovské Kubešové – „Jak stárnout úspěšněji“ a pana PhDr. Karneta o historii brněnských sídlišť – včetně líšeňského. Program doplní hudební vystoupení a malé občerstvení.

Réva se účastní kampaně Brněnské dny pro zdraví, a to interaktivní přednáškou s mediky LF MU dne **29. 9. 2016 od 16 hodin s názvem „Cukrovka – tichý nepřítel“**.

Těší se na Vás partneři Révy: Rodinné centrum Pastelka, Klub seniorů Brno-Líšeň a Kulturní centrum Líšeň.

Více informací na e-mailu reva@kclisen.cz, tel. 544 210 118 a recepci Kotlanky.



Silvie Dražanová

Zápis do aktivit Réva bude probíhat od 12. do 16. 9. v čase od 8.00 do 16.30 na recepci Kotlanky.

Další akce z programu Kulturního centra Líšeň:

2. 9. (pá), 17.00 – Předhodová zábava • 3. 9. (so), 14.00 hod. – Líšeňské hody

29. 9. (čt), 16.00 hod. – Brněnské dny pro zdraví: Cukrovka – tichý nepřítel

Kulturní centrum Líšeň, p. o. E: info@kclisen.cz • M: +420 731 117 114 • T: +420 544 210 182
Sledujte dění v Kulturním centru Líšeň ŽIVĚ na webu a FB: [web: www.kclisen.cz](http://www.kclisen.cz) • Facebook: Kulturní centrum Líšeň

„Putin lyžuje“ divadla Líšeň na festivalu Le Manifeste

Na průmyslovém severním pobřeží Francie, v blízkosti jaderné elektrárny, pod občasnými oranžovými oblaky a v pachu železa (výparů z místních železáren), v pokřiku racků a neutuchajícím přímořském větru vši silou třesoucím stromy, křovinami a travami, v měsítku Grande-Synthe, se prvních deset dní v červenci koná mezinárodní politicky angažovaný festival Le Manifeste. Událost je koncipovaná jako desetidenní workshopy tvůrčího psaní, pohybového divadla, činohry, hudební a výtvarné práce, které letos vedli umělci z Francie, Dánska, Kanady a České republiky. Účastníci jednotlivých dílen se setkávají na společném večírku, během oběda a večere,



při debatách na politická témata či v hotelích. Práce, která zabírá celé odpoledne až do pozdních nočních hodin (končí se o půl jedenácté v noci), vrcholí v závěrečných dnech prezentací dílen a představení profesionálních souborů.

Cílem dílny divadla Líšeň bylo poskytnout účastníkům možnost vymyslet, zpracovat a na jevišti předvést svůj politický postoj či názor. Vedoucí dílny – Pavla Dombrovská (koncepte, pohybové a režijní vedení)

a výtvarník Antonín Maloň pracovali s převážně výtvarnými prostředky. Vznikly dvě postavy „mocipánů“ s rozkládacími těly, na kterých byly vyobrazeny a ve scénkách rozehrány jejich „politické činy“, kterými získávali či ztraceli moc. Posluhovači – vodiči jsou jim postavy v maskách.

Překvapující a pro nás neobvykle různorodé bylo složení účastníků – v naší dílně byli lidé od patnácti do šestašedesáti let, s rozdílnou zkušeností s divadlem i různých profesí. Podobně tomu bylo i v ostatních skupinách, účastníci se nenechali omezovat věkem a ani odradit zaměřením dílen – o maximálním nasazení svědčily zlomeniny, které hned prvního dne v pohybové dílně utrhly dvě odvážné, zhruba sedmdesátileté tanečnice. Tento zážitek však pro ně neznamenal fatální překážku, a tak v závěrečném vystoupení prezentovaly svou práci hrdě, se sádrou na ruce.

O tom, že nevelké městečko (nejen místní nemocnice) festivalem skutečně žije, svědčila i hojná divácká účast – kromě sedmdesáti účastníků dílen plnilo několik multifunkčních sálů Palais du Littoral i početné, několika set lidí čítající publikum. Divadlo Líšeň bylo na festival pozváno díky zaměřením části své tvorby na politickou a lidskoprávní tematiku. Jeho hra Putin lyžuje vycházející z textů Anny Politkovské, s níž do Grande-Synthe přijelo, popisuje metody, kterými se současný ruský prezident dostal k moci. A přestože jsou texty zavražděné novinářky staré přes deset let, nabývají v souvislosti se současným děním na aktuálnosti. Tři představení „Poutine fait du ski“ se odehrála s francouzskými titulky promítanými na strop v přeplněném vojenském stanu, který je součástí scény. Pro francouzskou verzi hry jsme také obměnili scénku na konci představení – místo Václava Klause a prezidenta Zemana „lábajících“ loutku-matřjošku Putina, přihopsala na scénu Le Penová a skočila si k Putinovi na chvíli do zlaté vany.

Kromě divadla Líšeň bylo „nejpolitictější“ příspěvkem závěru festivalu činoherní představení francouzského režiséra Nicolase Lamberta Le Maniements des larmes, jehož autorský scénář vychází z oficiálních i neoficiálních jednání evropských politiků a je ostrou

kritikou intervenční politiky NATO. Nicolase velmi zaujala naše tvorba a nás zase jeho. Zajímavé bylo zjištění, že zdejší tvůrci ani publikum netrpí demagogickou argumentací u nás rozšířenou – kdo kritizuje Rusko, je považován za nekritického obdivovatele Ameriky a NATO, a naopak.

Le Manifeste končil opět společnou akcí – před rozloučením se s hlavní organizátorkou festivalu Brigitte Mounier i se všemi účastníky a lektory dílen, se konalo společné setkání pro zhodnocení letošního třináctého ročníku festivalu. Projevil se tak naplno komunitní charakter události, na níž se z celé Francie opakovaně sjíždějí lidé s potřebou vyjádření aktivního postoje k veřejnému prostoru a propojením se s ostatními angažovanými lidmi z různých zemí. Takto tematicky orientovaný, komunitní a přitom na široké vrstvy účastníků i publika zaměřený festival nemá v našem prostředí obdoby. Ve Francii však téma politiky proniká nemilosrdně do každodenního života – v blízkosti městečka, kde se koná festival, je početný uprchlický tábor a také podmořský tunel, v němž každý měsíc zemře několik lidí při pokusu dostat se do Anglie. Teroristické útoky jsou stále častější, v zemi platí výjimečný stav. Několik dnů po našem návratu domů nás zasáhla zpráva o brutálním teroristickém útoku z Nice. Takovéto skutečnosti provokují čím dál větší množství lidí k úvahám o tom, jakým způsobem je možné zamezit násilí, ukončit války, na nichž jako Evropa neseme svůj podíl viny a šířit toleranci, pochození a solidaritu.

Reportáž z francouzského festivalu Le Manifeste! o dílně divadla Líšeň v čase 17:15: <http://www.tele-astv.fr/video-5538-reportages-le-manifeste-11-juillet-2016.html>

Pavla Dombrovská

Sportovní klub **Black Ice** a Sportovní komise **městské části Líšeň** pořádají
cyklistický závod-nezávod na horských kolech nejen pro Líšeňáky!

Mariánský okruh

Datum konání: Sobota 17. září 2016
Čas prezentace: 13:30-14:30 hodin
Start: v 15 hodin, Mariánské údolí, areál Eldorado
Délka tratě: 20 km pro cyklisty, 5 km pro pěší
Cíl: Mariánské údolí (v místě startu)
Podmínky: Cyklistická přílba povinná! Účast na vlastní nebezpečí!
Občerstvení: pro závodníky zdarma (nápoj, špekáček, pečivo)
Losování startovních čísel o zajímavé ceny!
 Každý může Mariánský okruh pojmut po svém, někdo jako závod, jiný jako vyjíždku, ale především jde o protáhnutí těla a hezký sportovní zážitek.

HRAZDÍRA s.r.o. realizace staveb
 Líšeň
 brno-inline.cz



Brno-Šlapanice, tel: 511 188 161, nabor@imi-critical.com

CCI Czech Republic s.r.o. přijme do svého týmu pracovníky na pozici:

**CNC frézař
CNC soustružník**

**Mistr
Manipulační pracovník**

**Montážník
Inženýr kvality**

Nabízíme:

- Moderní technologické vybavení v přesné kusové výrobě
- Možnost profesního růstu
- Bohatý systém benefitů
- Bonusy nad rámec základní mzdy

*Engineering
GREAT Solutions*

CCI Czech Republic s.r.o., K Letišti 1804/3, 627 00 Šlapanice, www.jobs.cz, www.imi-critical.com



**YAMAHA
HUDEBNÍ ŠKOLA**

6. září v ZŠ Horníkova

BEZPLATNÉ UKÁZKOVÉ LEKCE
programů pro děti od 4 měsíců do 6 let.
Informace a rezervace: 723 274 715.

ZÁPIS do oborů pro děti i dospělé.
Keyboard, Zobcová flétna, Kytara,
Elektrická kytara, Bicí, Populární zpěv

603 943 213, polakova@yamahaskola.cz
www.yamahaskola.cz/brno

ROMAN PELÁN
autorizovaný prodejce

KÄRCHER

Brno - Líšeň / Kottanova 5
(vedle Líšeňského pivovaru)

**Nově
otevřeno
ve vašem
regionu!**



HECHT
specialista na zahradu



Prodejna: Kottanova 5, Brno-Líšeň
tel. 775 775 546, www.pelan-karcher.cz
Prodej a servis u nás zakoupených strojů.

NYNÍ AKCE!

K nákupu nad 10.000 Kč sušička ovoce zdarma.

Naučte se tančit!

Taneční škola Dagmar pořádá

Taneční pro dospělé a VŠ



Kurz má 8 lekcí a ples v Boby centru
Zahájení: říjen 2016

www.ts-dagmar.cz, tel.: 736 727 007

Inzerce do Líšeňských novin přijímá: Tiskárna SETTRONIC, Bubeníčková 30, 615 00 Brno-Židenice
tel.: 548 538 528, 603 588 964, e-mail: info@settronic.cz



OD SVÉ BANKY CHTĚJTE VÍC, ZA SLUŽBY PLAŤTE MÍŇ

Vysněný dům nebo pěkný byt v Brně či jeho okolí? Je to výzva, kterou však stojí za to přimnout. Hypotéky jsou dnes výhodnější než kdy jindy a ceny bytů zůstávají stále nízké. Přijďte se v Brně-Vinohradech zeptat do příjemné pobočky UniCredit Bank Expres na Pálavském náměstí v blízkosti pošty. Poradíme vám, jak vaše nové bydlení zbytečně nepřepřepřít. A rovnou vás osvobodíme od poplatků na běžném účtu. Třeba za výběry z bankomatu doma i za hranicemi je máte s U kontem zdarma. Buďte vůči své bance nároční. Zastavte se u nás, zajímavé bankovní produkty najdeme naprosto pro každého.

„Hypotéky se bát nemusíte, možná pro vás bude naopak příjemným překvapením. Její sazby totiž nikdy nebyly níže: ročně si ji můžete zafixovat na pět let s úrokovou sazbou již od 1,49 %,“ říká Jan Skřepský, bankovní poradce UniCredit Bank Expres v Brně-Vinohradech. Za vysněné bydlení tak zaplatíte méně než kdy předtím. „Byt v Brně v hodnotě dvou milionů korun vás s hypotékou může stát něco málo přes sedm tisíc měsíčně,“ doplňuje Jan Skřepský.

Doba vysokých měsíčních poplatků je pak definitivně pryč i u účtů. Stačí si k nám zasílat alespoň dvanáct tisíc korun, třeba výplatu, a za U konto nic neplatíte. Měsíční vedení účtu, veškeré domácí platby provedené pomocí mobilního bankovníctví Smart Banking nebo internetového bankovníctví Online Banking i výběry z kteréhokoliv bankomatu získáte zcela bez poplatku. Anebo si propojte v UniCredit Bank dva běžné účty do novinky U konto Tandem, a můžete si vzájemně pomoci s plněním všech předpokladů pro jejich bezplatné vedení. Navíc nezáleží na tom, v jakém poměru budete na účty 12 tisíc korun posílat. Ani nečekané snížení příjmu vás tak nezastihne nepřipravené. Ve dvojici je s U kontem Tandem překonáte bez dalších zbytečných výdajů. Ušetříte peníze za nenápadné poplatky i spoustu nervů při pomýšlení, co vás přesně na vyúčtování čeká. Jeden příklad: nemuset hledat přístroj s tím správným logem banky a nestrachovat se, kolik si za výběr strhne, je velká úleva. Oceníte ji doma i na dovolené za hranicemi.



Stačí jediné. Nespokojit se s tím, co již máte. Chtějte od své banky víc. Vezměte vše do vlastních rukou a přijďte si s námi promluvit v příjemném prostředí pobočky v Brně-Vinohradech.

Jan Skřepský

UniCredit Bank Expres

Pálavské náměstí 4246/5

Brno-Vinohrady

telefon: 955 963 232

mobil: 733 120 981

www.unicreditbank.cz

otevíráno: Po–Pá od 9.00 do 18.00 hodin

U konto: Stačí si k nám posílat 12 000 Kč měsíčně, a žádné poplatky za vedení účtu se vás netýkají. Mladí lidé do 26 let mají U konto vždy zdarma.

Hypotéka: Úroková sazba 1,49 % p. a. je platná pro tříletou a pětiletou fixaci, variabilní sazbu a při poskytnutí úvěru ve výši maximálně 85 % hodnoty poskytnutého zajištění. Zohledňuje slevy z titulu aktivního používání osobního konta a kreditní karty v UniCredit Bank a dále sjednání jednorázové placené pojistky schopnosti splácet. Toto sdělení slouží pouze pro informační účely a není návrhem na uzavření smlouvy.

UniCredit Bank Expres

Zkušební lekce zdarma!

VYRŮSTAT V THE LITTLE GYM NÁS BAVÍ

The Little Gym® je místem, kde děti ve věku od 10 měsíců do 12 let postupně zlepšují svou obratnost, koordinaci pohybů i celkovou zdatnost. Získávají tak větší odvalu a sebedůvěru a zároveň se učí naslouchat, soustředit se a spolupracovat s ostatními... a také si užijí spoustu legrace a zábavy!

Kontaktujte nás a rezervujte si zkušební hodinu zdarma!

The Little Gym Brno • Kigginsova 2 • 627 00 • Brno - Slatina
515 535 573 • brno@thelittlegym.eu • www.thelittlegym.eu/brno

KROUŽKY v Brně-Slatině pro děti od 6 do 15 let

Počítačový a fotografický

Výtvarný

Divadelní

VYZKOUŠEJTE PRVNÍ LEKCI ZDARMA!

Informace a přihlášky na:
recepce@brunofamilypark.cz
telefon: 515 535 570

www.BrunoFamilyPark.cz

dárek BRUNO CARD s 1 vstupem do centra

Navštivte nás
LÉKÁRNA pod Klajdovkou
 Otevírací doba: **Horníková 34, Brno-Líšeň**
 Pondělí-Čtvrtek: 7:00-18:00
 Pátek: 7:00-15:00
 tel.: 544 210 118
 mobil: 603 486 467
 info@lekhornik.cz
Sleva na dětské vitamíny: Vibovit 189-149 Kč, kufřík Bart a Líza 399-299 Kč, Rakytníček želatinky 225-195 Kč.

- **ELEKTRIKÁŘ:** montáž, opravy, revize – vč. so a ne. **Tel.: 777 019 667.**
- **Hledám ke koupi byt, ideálně Líšeň a okolí.** Cena do 4 mil. Kč. Děkuji, RK nevolat. **Tel: 605 514 210.**
- Nabídně mi někdo ke koupi dům? Horší stav nevadí. Děkuji moc. **T: 728 945 527.**
- **BRIGÁDA-PŘÍVÝDĚLEK.** Hledáme distributory reklamního tisku. Vhodné pro důchodce, studenty, ženy na mateřské. **Volejte nebo pište: tel. 721 821 943, adamki@centrum.cz.**
- **KUCHYNSKÉ LINKY A VESTAVĚNÉ SKŘÍNĚ,** dvířka, skřínky a pracovní desky na míru, zásuvky pod linku. **Vrba 603 438 707.**
- **MONTÁŽE A OPRAVY SPOLEČNÝCH A INDIVIDUÁLNÍCH TV ANTÉN, SATELITŮ A TV ROZVODŮ, MĚŘENÍ TV, SAT SIGNÁLŮ, DODÁVKY NA KLÍČ.** Kučka-Menčík, Popeláková 21, Líšeň. **Tel. 602 536 866, 603 443 626, e-mail: frantisek.kucka@volny.cz.**
- **MALBY 14 Kč/m²,** nátěry dveří 350 Kč/ks, radiátorů, oken, rýn, střeš, fasád., **ZEDNICKÉ PRÁCE, TAPETOVÁNÍ,** 606 469 316, 547 225 340, www.maliribrno-horak.cz, platba hotově = **SLEVA 250 Kč!**
- **OPRAVY TELEVIZORŮ, LCD monitorů, videí, Hi-Fi věží, CD a DVD přehrávačů...** Rychle, levně, kdykoli. Ing. Miloslav Hánečka, Herbenova 8, Stará Líšeň. **Tel.: 544 217 106, mob.: 723 624 643.**
- **Hledám byt v lokalitě venkova, nebo menší RD.** **T: 606 158 288.**
- **Bezplatně ocením nemovitost pro potřeby dědického řízení.** Volejte na tel. 604 533 466 nebo pište na karel.hynst@re-max.cz.
- **Přijmeme pracovníky na HPP s invalidním důchodem na zkr. úvazek.** Pozice strážný, recepční, psůvod a dozor. Nástup dle dohody. PPH spol. s r. o., Wurmova 3, Brno, **tel. 602 595 682.**
- **Zahradnictví U Mašků otevírá novou provozovnu na Bělohorské 102.** Tel.: 602 764 207, www.nekolny.cz.

BODYFORM, POWER YOGA, YOGA THERAPY, PILATES na podložkách a na strojích
Brno-Líšeň, Kotlanova 7
KCL KOTLANKA
www.facebook.com/fitclubvalerie
www.fitclubvalerie.cz

Levné masáže Líšeň
 Bednařikova 1a
 628 00 Brno-Líšeň
 tel. 604 833 681
 • provozní doba dle objednávek
 • bezbariérový přístup
<http://masaze-jiri-jenys.webnode.cz>




GABON® SPECIALISTA NA VESTAVNÉ SPOTŘEBIČE
 NÁBYTEK | KUCHYŇE | INTERIÉR
Sleva až 25% na kuchyňský nábytek a vestavné skříně
 PROGRAM PRO PANELOVÉ DOMY
 Kuchyňské studio Gabon spol. s r. o.
 Vohnoutova 2 | 625 00 Brno
 tel./fax: 547 246 332 | E-mail: info@gabon.cz
www.gabon.cz

KADEŘNICTVÍ „NERO“
 Odchodní centrum ALBERT, Pálavské náměstí, Brno-Vinohrady
HLEDÁ KADEŘNÍCI
 s min. 2 letou praxí do trvalého pracovního poměru
 Klientela zajištěna.
 Volejte: 777 032 811 nebo 774 871 918

Prodej nápojů „U pavouka“
 Velký výběr alko a nealko nápojů. Moravská vína sudová, značková a ročníková. Na objednávku sudové pivo od 10 litrů.
 Zaveden prodej pivních speciálů.
 Trnkovala 15, Stará Líšeň, tel.: 728 245 932 v otevírací době
 Po-Čt 14-20 hod., Pá-So 9-12 a 14-20 hod. **Od 1. 1. 2016: Ne – zavřeno.**

ORDINACE DENTÁLNÍ HYGIENY – ANIRDA s.r.o.
 Preventivní a kosmetické specializované služby v oblasti orálního zdraví
 Poliklinika Horníková 34, Brno-Líšeň
 Tel.: 606 585 627, email: dentalbrno@seznam.cz



smart. půjčka.
STAČÍ ZAVOLAT
AŽ 70.000 Kč
 • HOTOVOST AŽ DO DOMU
 • NA 13 A 16 MĚSÍCŮ
 • MĚSÍČNÍ SPLÁTKY
840 111 177
WWW.SMARTPUJCKA.CZ



Inzerce do Líšeňských novin přijímá: Tiskárna SETTRONIC, Bubeníčková 30, 615 00 Brno-Židenice
 tel.: 548 538 528, 603 588 964, e-mail: info@settronic.cz

Líšeňský fotbal zase jede na plné obrátky

Líšeňské fotbalové týmy mají za sebou mnoho přípravných zápasů před novou sezonou a její první mistrovská utkání. Největší porci z nich si tradičně ukously a na podzim ještě ukousnou mládežnické celky z naší čtvrti.

Jen kategorie U19, U17, U16, U15, U14, U13 a U12, které budou hrát nejvyšší soutěže v ČR SCM, resp. SpSM, odehrají 119 soutěžních utkání! K tomu musíme připočítat desítky ligových a turnajových zápasů kategorií U11, U10, U9, U8, U7 i předpřípravek. Například kategorie U11 a U9 budou ještě hrát krajskou soutěž, mladší žáci U13, U12 a týmy U11 až U8 na přelomu srpna a září kvalifikační turnaj prestižního Ondrášovka cupu, starší příprava U11 navíc hlavní turnaj E.ON Junior cup v Roudném u Českých Budějovic, kam se proboujela z 2. místa v kvalifikaci.

Jak všichni fotbalisté a fotbalistky dobře vědí, sport nejsou jen souboje o body a góly, ale především tréninky. Takže kromě výše zmíněné ohromné porce mistrovských a turnajových zápasů, čeká mládežnické i dospělé týmy SK Líšeň ještě mnohem víc hodin strávených na tréninkových plochách. Zatím jsou k dispozici jen hlavní a umělé hřiště v Líšni a nově vybudované Tréninkové centrum mládeže v Mariánském údolí. Klub, potažmo rodiče z příspěvků musí dál platit pronájem v Podolí a okolních halách nebo využívat umělé hřiště při ZŠ Novolíšeňská.

Když už jsme zmínili dospělou kategorii, určitě vás zajímají změny v kádru líšeňského Áčka, které bude třetí sezonu za sebou bojovat v třetí nejvyšší lize v ČR v MSFL.

PŘIŠLI: Rychetský Matěj, brankář, ročník 1997, z dorostu; Fruhvirt Daniel, brankář, 1997, přestup Slovan Brno; Krejčí Jiří, obránce, 1985, přestup Vlasatice; Bednář Michal, obránce, 1995, přestup Zbrojovka; Daněk Libor, obránce, 1997, z dorostu; Aldin Mustafa, obránce, 1997, z dorostu; Pelán Štěpán, obránce, 1997, přestup Zbrojovka; Voda Filip, záložník, 1995, 1. FC Tatran Prešov; Juchelka Daniel, záložník, 1996, návrat z hostování Podolí; Minařík Václav, záložník, 1997, z dorostu; Horyna Jan, záložník, 1997, z dorostu; Stehlík Jindřich, útočník, 1992, přestup Zbrojovka; Frimmel Denis, útočník, 1994, přestup Slovan Liberec.

ODEŠLI: Zigo Vojtěch, brankář, 1996, Novosedly; Král Miroslav, obránce, 1986, Rakousko; Drábek Martin, obránce, 1991, Rakousko; Duda Dominik záložník, 1995, konec hostování z Opavy.

Michal Šebela



Zleva doprava: Milotinský, Zrzavý (brankář), Frimmel, Zezula, Bednář, Vejrník, Fall, Daněk, Stehlík, Krška, Nevřala

Rozlosování soutěží – SK Líšeň – Ročník 2016/2017 – Podzim

Datum	Příprava st. U-11 A, sk. A	Příprava st. U-11 B, sk. B	Příprava st. U-10 A, sk. C	Příprava st. U-10 B, sk. D	Příprava ml. U-9 A, sk. A	Příprava ml. U-9 B, sk. B	Příprava ml. U-8 A, sk. C	Příprava ml. U-8 B, sk. C
Pá 2. 9.							Bystrc „B“ 17.00 V	
Ne 4. 9.			Slovan 11.30 D	Chrlice 18.00 V	ČAFC „A“ 9.00 D	Obřany 10.00 D		Chrlice „B“ 18.00 D
Út 6. 9.	Bohunice 17.00 D	Žebětín 18.00 D						
Čt 8. 9.						Tuřany 17.00 D		
Pá 9. 9.					Řečkovice 16.00 V	Liskovec „A“ 17.30 V		Líšeň U-8A 17.00 D
So 10. 9.	Svratka 9.00 V	Svratka „B“ 9.00 V						
Ne 11. 9.			ČAFC „B“ V	Obřany 10.00 D				
Út 13. 9.	ČAFC 17.00 D	Zbrojovka d 18.15 D	Kohoutovice 17.30 V	MCV 17.30 V				
Pá 16. 9.							Soběšice „A“ 17.00 V	
So 17. 9.			Řícmanice 11.30 D	MS 9.00 V				MS 10.30 V
Ne 18. 9.	Sparta „A“ 9.00 D	Sparta „B“ 10.30 D			Žebětín 9.30 D	Bosohohy 11.00 D		
Út 20. 9.					Svratka 16.30 D	Sparta „B“ 17.00 D	Chrlice „B“ 16.30 V	Slovan 17.00 V
Čt 22. 9.			Bosohohy V	Lelekovice 17.45 D				
Pá 23. 9.	Medlánky 16.45 V	Bystrc 16.00 V			MCV 17.00 V	Start 16.00 V		
Ne 25. 9.			Bilovice 15.30 V	Žebětín „B“ 10.00 D			Svratka „C“ 9.30 D	Slatina 10.30 D
Pá 30. 9.							Sparta „C“ 16.00 V	Bystrc „B“ 17.00 V
So 1. 10.			Svratka „C“ 11.30 D	Lokomotiva „B“ V				
Ne 2. 10.	Start 9.00 D	St. Liskovec „A“ 10.30 D			Zbrojovka 9.30 D	Chrlice 11.00 D		
St 5. 10.						Medlánky „B“ 16.30 V		
Čt 6. 10.					Sparta 17.30 V		MS 16.00 D	Sparta „C“ 16.30 D
Pá 7. 10.			Sparta „C“ 17.30 V		Medlánky 16.00 V			
So 8. 10.				Bosohohy „B“ 10.00 D		volno	Medlánky „C“ 9.30 D	Bilovice 10.30 D
Ne 9. 10.	Kohoutovice „A“ 9.00 D	Kohoutovice „B“ 10.30 D						
Čt 13. 10.						Svratka „B“ 16.00 V	Slovan 16.00 D	Svratka „C“ 16.00 V
Pá 14. 10.	Zbrojovka „A“ 10.30 V	Soběšice „A“ 17.00 V					Slatina 16.30 V	
Ne 16. 10.			Bystrc „B“ 12.00 D	Lokomotiva „C“ 12.00 V	Bystrc 9.00 D	Jundrov 10.30 D		Lokomotiva „A“ 13.30 V
Pá 21. 10.	Řečkovice 16.00 V	Medlánky „B“ 16.15 V	Slatina V	Soběšice „B“ 16.00 D	Bohunice 16.00 V	Bohunice „B“ 17.15 V		
Ne 23. 10.							Bilovice 9.00 D	St. Liskovec 10.00 D
Čt 27. 10.				Tuřany 17.30 V				
Pá 28. 10.			Lokomotiva 10.00 D				St. Liskovec „B“ 11.30 V	Soběšice 10.00 V
Ne 30. 10.					Kohoutovice 9.00 D	Kohoutovice „B“ 10.30 D		

Příprava st. + ml. JmKFS: So 10. 9. D; So 17. 9. V; St 28. 9. D; So 8. 10. V; So 15. 10. D; So 22. 10. V.

Minipřípravky U-7 (A, B): So 3. 9. A-Obřany 9.00 D, B-Bystrc 10.00 D; Pá 9. 9. A-Bosohohy 15.30 V; So 10. 9. B-Obřany 11.00 V; Čt 15. 9. A-Sparta 16.30 D; B-Svratka 17.30 D; So 17. 9. A-MCV 9.00 D, B-Bosohohy 10.00 D; Čt 22. 9. A-Sparta 16.30 D, B-Svratka 17.30 D; Pá 23. 9. A-Chrlice 16.30 V, B-MCV 16.00 V; So 1. 10. A-Lokomotiva 9.00 D, B-Chrlice 10.00 D; Pá 7. 10. A-Slatina 17.30 V; Ne 9. 10. B-Lokomotiva 13.30 V; Ne 16. 10. A-Kohoutovice 9.30 D, B-Slatina 10.30 D; Pá 21. 10. A-Líšeň U-7B 16.30 D; Pá 28. 10. B-Kohoutovice 10.30 D; So 29. 10. A-Svratka 11.30 V