

Zápis

Zasedání Komise životního prostředí a veřejného prostoru dne 14.5.2020, Brno, Jírova 2

Přítomni: Ing. Lukáš Bružeňák – předseda komise, Ing. Václav Fišer, Ing. Jiří Kozlovský – místopředseda komise, Mgr. Eva Malířová, Ing. Andrea Ondrůjová, Ing. Petr Kiessel

Omluveni: p. Janka Wasserbauerová

Hosté: Mgr. David Staněk, JUDr. PhDr. Martin Příborský

Účastní se 6 členů, komise je usnášeníschopná.

1. Zahájení

2. Schválení programu zasedání

Pro: 6 Proti: 0 Zdržel se: 0

3. Projekt venkovních retenčních nádrží na dešťovou vodu

Prezentovány venkovní nádrže připojitelné na stávající dešťové svody. Komise doporučuje radě zvážit instalaci nádrží. Jde o vložení sběrače dešťové vody do stávajících svodů, s vývodem do nádrží různých velikostí. Velikost nádrže by měla být řešena podle plochy odváděné vody. Moderní dešťové sběrače pracují na principu spojených nádob, kdy po naplnění nádoby dešťová voda bude dál pokračovat původním svodem. Ve sběračích jsou síta pro oddělování nečistot, letní a zimní provoz je řešen pootočením sběrače na svodu. U stanoviště, lokálně rozšíření okapový chodník pod nádrží, bude zvětšena únosnost dle použité nádrže. Schéma, Princip jímání dešťových vod u domů Molákova je přílohou zápisu.

Usnesení:

Pro: 6 Proti: 0 Zdržel se: 0

4. Usnesení ke stánku ul. Kotlanova. Citace zápisu ze zasedání Komise ŽPVP ze dne 24.2.2020 „**Studie regenerace sídliště Líšeň (předkladatel p. starosta)**“

Z této studie vyplývá, že stánek, umístěný na okraji parkoviště Kotlanova, není nadále součástí projektu regenerace sídliště. Vzniká tedy otázka, zda Komise souhlasí s pronájmem pozemku pod stánkem a tím i jeho další existencí nebo aby byl stánek zrušen v souladu se Studií.“

Konec citace.

Komise téma znovu prodiskutovala v širších souvislostech (umístění stánku, prodejní plocha, sortiment). V diskusi zazněla podpora jednání s občany z okolních ulic (veřejná diskuse ohledně celého území měla proběhnout 19. 3. 2020, přesunuto, nové datum komisi není známo), doporučení komise směřuje i k zachování několika vzrostlých bříz popř. jiné vzrostlé vegetace.

Usnesení Komise – komise doporučuje radě jednat v souladu se Studií regenerace sídliště Líšeň.

Pro: 4

Proti: 0

Zdržel se: 2

5. Různé

- Gabionové kontejnerové stání – p. II. místostarosta informoval komisi, že byla podepsána rámcová smlouva na instalaci gabionů. MČ ovšem rovněž provede revitalizaci stávajících kontejnerových stání. Komise se opětovně shodla, že preferuje lehké konstrukce, jež jsou aplikovány v jiných městských částech (viz příloha, St. Lískovec). Gabionová stání nadále považuje Komise za nevhodné, viz předešlé doporučení této komise.

Program na květen 2020:

1. Podklady od p. Staňka

- Asekol – Komise souhlasí s umístěním přiměřeného počtu kontejnerů. Komise doporučuje umístění zejména v hustěji obydlených oblastech, ve větší vzdálenosti od sběrného střediska. P. Staněk připraví pro členy komise prvotní odhad míst k instalaci kontejnerů.
- Pila Belcredi, FSC certifikát – Komise bere na vědomí, nemá námitek.
- Převzetí výsadby dřevin nekompletně provedeného díla projektu „Výsadba izolační zeleně – Žarošická, Jedovnická, Novolíšeňská“ do údržby MČ Brno-Líšeň z OIEF MMB.

Projekt dodávala společnost Green project s.r.o., jež delší dobu nekomunikuje a důvodně nelze předpokládat, že by bylo možné získat dílo kompletní. Dotaz směřuje na Komisi ŽPVP ohledně dalšího postupu, neboť dokončení díla do podoby stanovené projektem vyžaduje další financování ze strany města Brna. Dále je nutné zvážit údržbu vysazené zeleně (již dříve dodaná část projektu). Komise se po prostudování podkladů vyjádřila následovně:

- doporučujeme převzít existující zeleň do údržby (protože existuje reálná šance zeleň udržet při životě)
- dále Komise doporučuje namísto původní investice do vysazení nových stromů a keřů po uhynulých rostlinách (ve výši cca 660 tis. Kč - viz podklady od p. Staňka) provést odborné posouzení dotčených lokalit (p.

Foral) a požadovat dosažení pouze v těch lokalitách, kde je to opodstatněné. Tím by bylo možné jednak uspořít veřejné finance a zároveň by byla zachována šance na návratnost vynaložených prostředků. Komisi nedává smysl znovu sázet, byť v rozporu s původním projektem, bezhlavě stromy tam, kde již jednou uhynuly.

Pro: 5 Proti: 0 Zdržel se: 1

- Projekt Zalejeme – komise doporučuje použít data do projektu včetně základní propagace (např. Líšeňské noviny). Více informací o projektu www.zalejeme.cz
- Žádost JUDr. Svobody o vyjádření k přípisu z MMB ohledně konzumace alkoholu na veřejných místech. Tímto přípisem MMB navrhuje zrušení omezení konzumace alkoholu na veřejnosti v místech, kde je možné alkoholické nápoje zakoupit v blízké provozovně a zkonsumovat je na venkovním prostranství s bezpečnými rozestupy mezi konzumenty jakožto prevence nákazy koronavirem. Komise ŽPVP nedoporučuje zmírnění pravidel tímto směrem, naopak doporučuje dodržovat pravidla konzumace alkoholu na veřejnosti dle původního znění vyhlášky.

Pro: 6 Proti: 0 Zdržel se: 0

- Koše na psí exkrementy – v některých lokalitách nutná oprava a pravidelná údržba
- Květnatá louka ulice Bednařikova - založení lučních ploch na ulici Bednařikova, kde jsou prováděny zemní práce, a bylo by možné využít odhalených ploch pro založení nových porostů. Obecně po rekonstrukci sítí Komise doporučuje zvážit obnovu lučních a travnatých ploch.

6. Závěrečné slovo předsedy komise, poděkování za věcnou a kultivovanou diskusi, ukončení cca 20:30.

Zapsal Ing. Lukáš Bružeňák
Předseda komise

Lukas.bruzenak@seznam.cz

Tel. 731284907

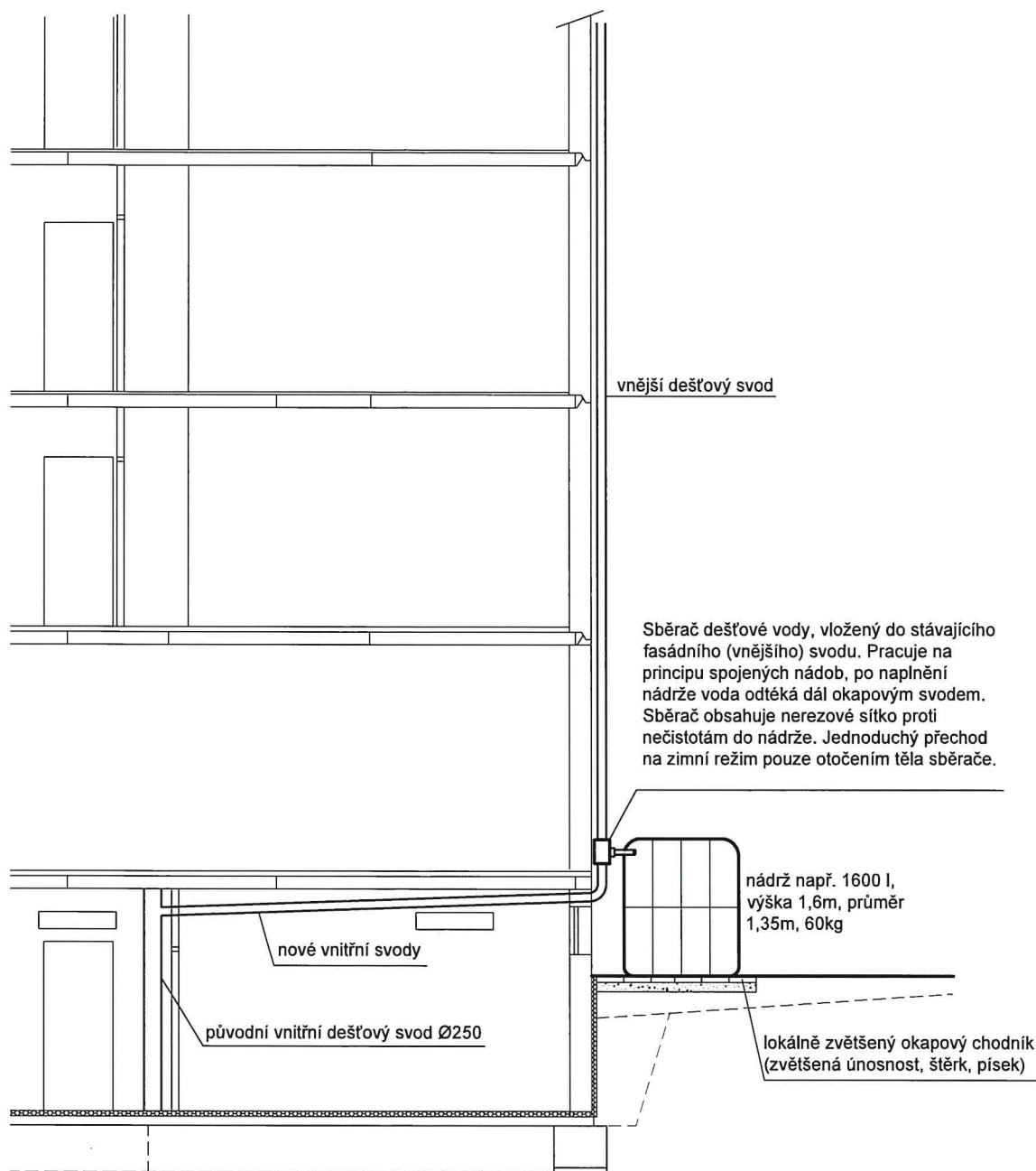


Přílohy:

Nádrže na dešťovou vodu

Stávající stav, venkovní svody vhodné k připojení k nádrži, ul. Molákova:





Návrh principu jímání dešťových vod u domů s nástavbou, Molákova, lichá čísla.

Každý svod by měl být posouzen na jeho vydatnost - plochu, kterou odvádí, a podle ní nadimenzovat velikost nádrže. Je možné případně nádrže řetězit a libovolně propojovat do kaskád. Fyzické zajištění na stanovišti je možné zaražením dlouhé kotvy s okem a připojení řetězem, alternativa je kotvení přes obruč, fixovanou do fasády (řešení dle velikosti nádrže).

LIST Č.: 1 LISTŮ: 1/1	PRINCIP JÍMÁNÍ DEŠŤOVÝCH VOD U DOMŮ MOLÁKOVA			MĚŘITKO: 1: 75
	OBJ.Č.,PJ:	ZAK.ČÍSLO:	AKCE:	Č.VÝKRESU:
VYPRACOVAL: ING. KOZLOVSKÝ	DATUM: 25.4.2020	INVESTOR: -		

Kontejnerové stání

