

Zápis z jednání Kontrolního výboru (KV) ZMČ Brno – Líšeň

Datum konání: 16.1.2018
Místo konání: ÚMČ Brno - Líšeň
Přítomen/přítomna: B. Kubínková, D. Borecký, J. Kozlovský, M. Jurča, Z. Stejskal, M. Nosek, J. Drbal
Omluven/omluvena:
Nepřítomen/nepřítomna: -
Hosté: místostarosta PhDr. M. Freiberg (k bodu 2,3)

- 1) Jednání zahájil předseda KV a konstatoval, že výbor je usnášeníschopný. Předložil návrh programu jednání:
- zahájení, schválení programu, volba ověřovatele
 - přehled využití traktoru ve vlastnictví ÚMČ Brno – Líšeň - pokračování
 - kanalizace v lokalitě Kubelíkova - pokračování
 - stížnosti 1.pololetí 2017 – pokračování
 - kontrola stavu investičních akcí na školských zařízeních ZŠ Horníkova a MŠ Šimáčkova
 - kontrola usnesení z 32.zasedání ZMČ Líšeň
 - různé
- ✓ nikdo z přítomných neměl návrh na doplnění programu či jeho změnu, za ověřovatele navržen Ing. J. Kozlovský

usnesení: KV

schvaluje navržený program a volí p. Ing. J. Kozlovského za ověřovatele zápisu

hlasováno: 5 pro, 0 proti, 0 zdržel se

2) přehled využití traktoru ve vlastnictví ÚMČ Brno – Líšeň

- navázáno na závěry definované při minulém jednání KV, kdy byly mimo jiné formulovány okruhy dotazů – k jejich zodpovězení přizván p. místostarosta PhDr. Freiberg

- p. místostarosta vysvětlil důvody pořízení daného traktoru – byla zvažována varianta rolba jako jednoúčelové využití a další varianta traktor + zapojená rolba s tím, že traktor by byl mimo sezónu bruslení využit zejména k sekání trávy v rokli – zvolena 2.varianta. Pan Věrný splňuje podmínky pro způsobilost k řízení traktoru, proto danou činnost kromě pracovní náplně investičního technika vykonával. K cíleným otázkám kolem servisu traktoru p. místostarosta zajistí dodatečně odpovědi

- příchod Ing. B. Kubínkové a Ing. Stejskala v průběhu projednávání tohoto bodu

- v diskuzi zazněly připomínky k personálnímu zajištění obsluhy traktoru, kdy ji zajišťuje vytížený specialista na investice, s doporučením přehodnocení (p. místostarosta připustil možnost angažovanosti p. Balóna po vykonání příslušných zkoušek), ke způsobu zajištění servisu s doporučením zvážení jeho přehodnocení, k nedostatečnému využití s doporučením hledání rozšíření jeho využití a apelováno na zodpovědné zvažování realizace investice, tak aby byla efektivní – argumentováno, že z tohoto pohledu se jeví půjčka traktoru na sezónní využití efektivnější

usnesení: KV :

bere na vědomí informace p. místostarosty PhDr. Freiberga ve věci pořízení a využití traktoru

doporučuje řešit personální otázku obsluhy traktoru

doporučuje přehodnotit zajištění servisu traktoru

doporučuje hledat lepší využití traktoru

hlasováno: 7 pro, 0 proti, 0 zdržel se

3) kanalizace v lokalitě Kubelíkova

- navázáno diskuzí k danému bodu z minulých jednání KV, přítomen a do diskuze se zapojil p. místostarosta PhDr. M. Freiberg

- k dispozici písemný materiál „Kapacita kanalizací v předmětné lokalitě (ul. Kubelíkova) v porovnání se skutečností zřízených přípojek“, který byl zaslán panem 1.místostarostou Ing. Talpou jako reakce na žádost předsedy KV o poskytnutí informací, které si měla RMČ vyžádat na základě usnesení k předmětnému bodu z 31.zasedání ZMČ (materiál přiložen k zápisu, Příloha č.1)

- členové KV se v diskuzi shodli, že dodaný materiál není naplněním zmíněného usnesení ZMČ (zejména není informace z odborů investičního a územního plánování a rozvoje MMB a odpověď od BVK a.s. neobsahuje žádné konkrétní informace o kapacitě předmětné kanalizace) – dané potvrdil i p. místostarosta. Odpověď BVK je odpovědí pouze na „Žádost o informaci podle zákona č. 106/1999 Sb. Splašková kanalizace na ulici Kubelíkova, Brno-Líšeň“, kterou podal Líšeňský spolek pro pohodu bydlení, z.s.

- Ing. Kozlovský doporučil znovu trvat na požadavku řešit danou otázku nejenom se vztahem k samotné ulici Kubelíkova, ale k lokalitě dané oblasti, jak již byla konkrétně specifikována jednotlivými ulicemi a situačním plánkem z r.1995 – tedy lokalita pokrývající ulice Houbařská, Kubelíkova, Střelnice, Habří, Markovičova, Bylinková, Chmelnice, Štítného, Martina Kříže, Salajní v Brně-Lišni (v r. 1995 neexistovaly ulice Bylinková, Houbařská a v průběhu doby byly prodlouženy ulice Kubelíkova, Habří a Chmelnice)

- po diskuzi shoda znovu cestou ZMČ žádat RMB o vyžádání informace o kapacitě kanalizací v předmětné lokalitě vymezené výše zmíněnými ulicemi a přiloženým situačním plánkem

usnesení: KV :

konstatuje, že předložený materiál „Kapacita kanalizací v předmětné lokalitě (ul. Kubelíkova) v porovnání se skutečností zřízených přípojek“ není naplněním usnesení 31. zasedání ZMČ v předmětné věci a je pouze odpovědí pro Líšeňský spolek pro pohodu bydlení, z.s.

doporučuje vyžádat potřebné informace cestou usnesení ZMČ ve znění: ZMČ pověřuje RMČ vyžádat informace o kapacitě kanalizací v lokalitě, vymezené ulicemi Houbařská, Kubelíkova, Střelnice, Habří, Markovičova, Bylinková, Chmelnice, Štítného, Martina Kříže, Salajní v Brně-Lišni a přiloženou

koordinální situaci zastavovací studie 1995 s vyznačenými kanalizačními sítěmi a předpokládanou výstavbou (Příloha č.2). Předmětem žádosti je informace o počtu připojených obyvatel od roku 1995 a o kapacitě kanalizačních sítí pro porovnání se skutečností zřízených přípojek, a to cestou BVK, a.s. a MMB (odbor investiční, odbor územního plánování a rozvoje)

hlasováno: 6 pro, 0 proti, 1 zdržel se

4) stížnosti 1.pololetí 2017

- odchod M. Noska s omluvou z důvodu řízení jiné komise
- zpravodaj k tomuto bodu J. Drbal shrnul závěry z jednání k tomuto bodu z jednání KV 9.11.2018
- v diskuzi názorová shoda, že v návaznosti na vyžádané a předložené stížnosti za 1.pololetí dodaná platná Pravidla pro přijímání a vyřizování petic a stížností nejsou dodržována
- diskutovány webové stránky některých dalších samospráv, které by v tomto směru mohly být inspirací – pokud by to neodporovalo právní úpravě, občan by měl mít možnost jednoduchým způsobem podat elektronicky stížnost (na portále stále není přímý odkaz na „stížnosti“)
- shoda na nutnosti mít věrohodnou informaci, zda cca 11 let platná pravidla jsou v souladu s platnou právní úpravou

usnesení: KV :

konstatuje, že není postupováno dle platných Pravidel pro přijímání a vyřizování petic a stížností

žádá RMČ Líšeň o informaci, zda platná Pravidla pro přijímání a vyřizování petic a stížností odpovídají platné legislativě

hlasováno: 6 pro, 0 proti, 0 zdržel se

5) kontrola stavu investičních akcí na školských zařízeních ZŠ Horníkova a MŠ Šimáčkova

- zpravodaj k danému bodu RNDr. Borecký podal následující informace vyžádané od 1. místostarosty Ing. Talpy:
- MŠ Šimáčkova dokončena 15.12.2017, školka i ordinace fungují, cena za dílo byla dodržena, ZŠ Horníkova havárie 1. etapa dokončena podle rozpočtu, havárie 2. etapa - práce pokračují podle harmonogramu rekonstrukce, provádí se kontrola PD a připravuje se výběrové řízení na zhotovitele stavby z úrovně OIEF
- mimo uvedené investiční akce jsou v přípravě následující investice:
Orlovna - připraveno výběrové řízení na zhotovitele 1. etapy - dočasné užívání, dokončování PD pro stavební povolení a zhotovení stavby 2. etapy v návaznosti na získání dotace na Komunitní centrum na Orlovně
MŠ Michalova – připravovány zadávací podmínky pro výběrové řízení na zhotovení PD
ZŠ Holzova - připravovány zadávací podmínky pro výběrové řízení na zhotovení

PD pro rekonstrukci povrchu tělocvičny
OC Kotlanova - připravovány podmínky pro jednání se zájemci o dlouhodobý pronájem
Poliklinika Horníkova - 20. prosince byla předána PD na rekonstrukci polikliniky, rozdělenou do 15 etap, v letošním roce v plánu realizace 1. etapy - rekonstrukce sociálních zařízení

usnesení: KV bere na vědomí

informace o stavu investičních akcí na školských zařízeních ZŠ Horníkova a MŠ Šimáčkova

informace o připravovaných investičních akcích na letošní rok

hlasováno: 6 pro, 0 proti, 0 zdržel se

6) kontrola usnesení z 32. zasedání ZMČ Líšeň

- v rámci 32.zasedání ZMČ vyjma interpelací nebyla ukládací usnesení

7) Různé

- otevřen bod „investiční proces“ (Ing. Kozlovský), který byl v minulosti předmětem jednání KV a nebyl definitivně uzavřen – J. Drbal odkázal na závěry daného jednání, kdy bylo dohodnuto v případě připomínek k předmětnému materiálu zašlou členové KV konkrétní připomínky, které budou poskytnuty ostatním členům a v tom případě bude bod zařazen na další jednání KV – doposud žádné nové připomínky nebyly předloženy, proto daný bod zatím znovu zařazen nebyl

zapsal: J. Drbal

ověřil: Ing. J. Kozlovský

Přílohy zápisu:

- 1) Bod jednání VII. 33. zasedání Zastupitelstva městské části Brno-Líšeň (VII.33/13/1130) Kapacita kanalizací v předmětné lokalitě (ul. Kubelíkova) v porovnání se skutečností zřízených přípojek
- 2) Koordinační situace zastavovací studie 1995, kanalizace dešťová a splašková, lokalita Brno-Líšeň

Předkladatel: II. místostarosta městské části Brno-Líšeň
VII.33. zasedání Zastupitelstva městské části Brno-Líšeň
konané dne 25. ledna 2018

č.j. VII.33./.../1012

Název:

**Kapacita kanalizací v předmětné lokalitě (ul. Kubelíkova) v porovnání se skutečností
zřízených přípojek**

Obsah:

1. Důvodová zpráva
2. Informace BVK, a.s.
3. Žádost o informaci podle z.č.106/1999 Sb. Líšeňského spolku pro pohodu bydlení
4. Sdělení BVK, a.s.

Návrh usnesení:

Zastupitelstvo městské části Brno – Líšeň

bere na vědomí Informaci stran splaškové kanalizace pro veřejnou potřebu v ulici Kubelíkova, podanou generálním ředitelem Brněnských vodáren a kanalizací, a.s.


Stanoviska dotčených orgánů:

Stanovisko RMČ bude předneseno ústně.

Podpisy:

Podpisy dotčených odborů				
útvár tajemníka	odbor organizační	odbor rozpočtu a financí	odbor majetkoprávní	stavební odbor

Zpracovala: 
Ing. Irena Sehnalová, tajemnice


Uvolněný člen ZMČ:
PhDr. Miloš Freiberg
II. místostarosta

Důvodová zpráva:

Na základě usnesení z 31. zasedání zastupitelstva MČ Brno-Líšeň byla pověřena RMČ Brno-Líšeň vyžádat si informace o kapacitě kanalizací v předmětné lokalitě (ul. Kubelíkova) v porovnání se skutečností zřízených přípojek, a to cestou BVK a.s. a MMB (odbor investiční, odbor územního plánování a rozvoje). RMČ Brno-Líšeň takto učinila na své 70. schůzi konané dne 6.12.2017, kde byl předložen dopis II. místostarostou a rada vyslovila souhlas se zněním dopisu, ten byl odeslán na výše uvedené instituce.

V dopise BVK a.s. 720/000041/2018/MPř/ERi ze dne 2.1.2018, je uvedeno – cituji: „Dle dřívějších dohod jsme provedli specifická měření průtoků v této kanalizaci v ulici Kubelíkova a to způsobuje kapacitní přetížení s vazbou na intenzitu dešťových srážek.“

Vzhledem ke skutečnosti, že zástupci samosprávy a ani státní správa MČ Brno-Líšeň (stavební úřad) v této věci nejednali, dotázal jsem se formou e-mailu ze dne 8.1.2018 pana Absolona, kdo byl iniciátorem specifických měření průtoků provedených spol. BVK a.s. v kanalizaci na ulici Kubelíkova.


Zpracoval: Miloš Freiberg



Brněnské vodárny a kanalizace, a.s.

Pisárecká 555/1a, Pisárky, 603 00 Brno

Subjekt je zapsán v obchodním rejstříku Krajského soudu v Brně, oddíl B, vložka 783

┌ Pan
PhDr. Miloš Freiberg
II. místostarosta
ÚMČ Brno – Líšeň
Jírova 2609/2
628 00 BRNO
└

VÁŠ DOPIS ZNAČKY / ZE DNE

NAŠE ZNAČKA

720/000041/2018/MPř/ERi

VYŘIZUJE / LINKA

Ing. Přinosil / 543 433 253

BRNO

02.01.2018

VĚC

180102S1.DOC

Informace stran splaškové kanalizace pro veřejnou potřebu v ulici Kubelíkova

Vážený pane místostarosto,

požádal jste Brněnské vodárny a kanalizace, a.s. o informaci stran kapacity splaškové kanalizace pro veřejnou potřebu v ulici Kubelíkova. Můžeme konstatovat, že pokud by touto kanalizací pro veřejnou potřebu byly odváděny pouze splaškové vody, tak musí být kapacitní i s rezervou a nemůže docházet k mimořádným událostem. Dle dřívějších dohod jsme provedli specifická měření průtoků v této kanalizaci a bylo zjištěno nepovolené odvádění dešťových vod splaškovou kanalizací pro veřejnou potřebu v ulici Kubelíkova a to způsobuje kapacitní přetížení s vazbou na intenzitu dešťových srážek.

Na základě měření, kamerových průzkumů a fyzických kontrol na místě jsme vytipovali několik nemovitostí, kde lze předpokládat nesprávné vypouštění odpadních splaškových a srážkových vod na oddílnou kanalizační soustavu. O výsledcích jsme předběžně informovali vedoucí SÚ ÚMČ Brno – Líšeň. Dohodli jsme se, že připravíme osvětový článek pro únorové číslo Líšeňských novin a v lednu předáme podnět k provedení I. etapy místních kontrol ve vytipovaných nemovitostech.

Pro informaci posíláme v příloze graf naměřených hodnot. V případě požadavku na detailnější informace, prosím kontaktujte vedoucího pracovníka kanalizační sítě pana Absolona Stanislava, tel.: +420 543 433 350, e-mail sabsolon@bvk.cz.

S pozdravem

Brněnské vodárny a kanalizace, a.s.
Pisárecká 555/1a, Pisárky, 603 00 Brno

1.

Ing. Jakub Kožnárek
generální ředitel

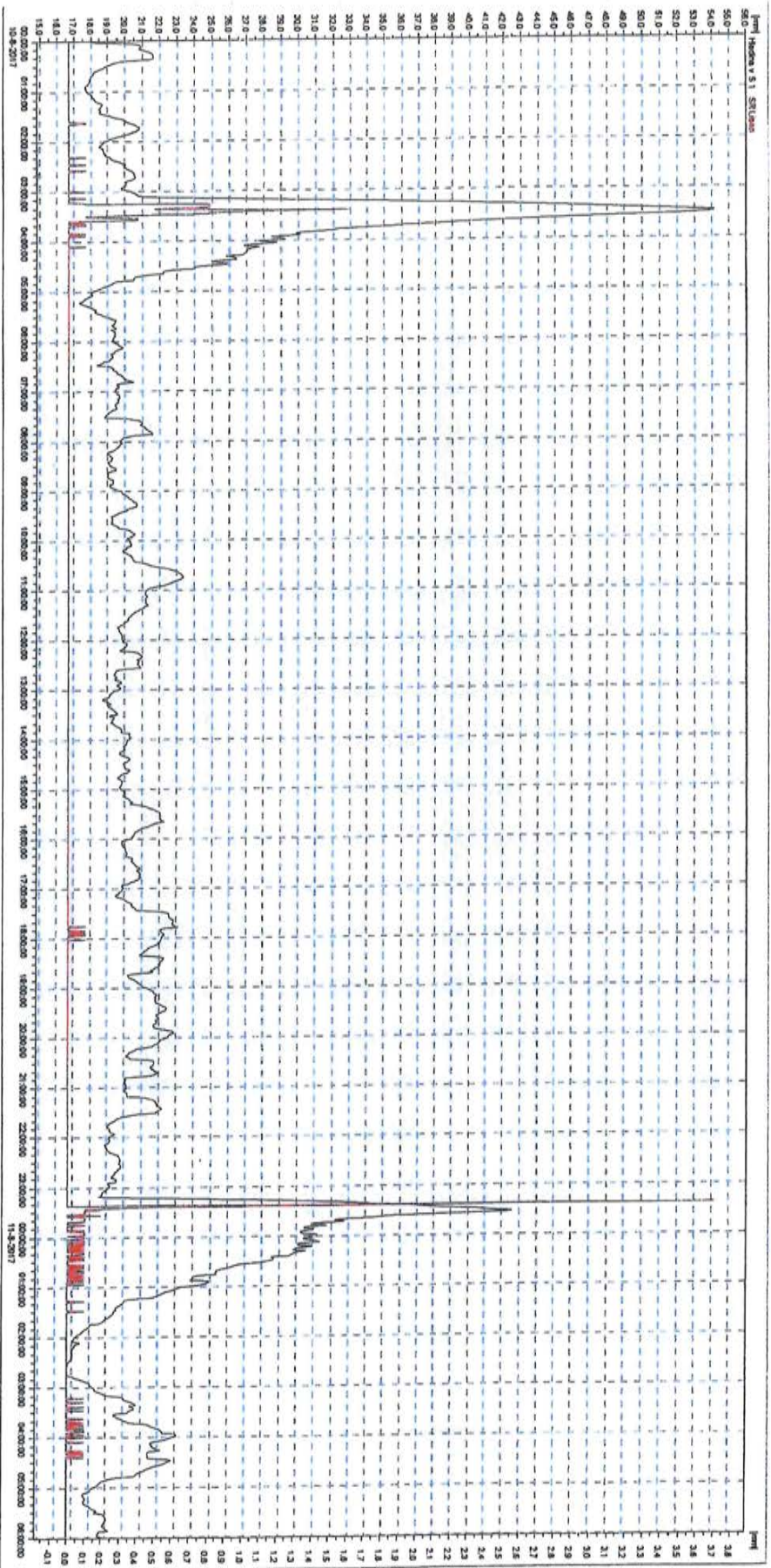
Příloha:

3x A4 graf

Na vědomí:

BVK, a.s. – Ing. Habr

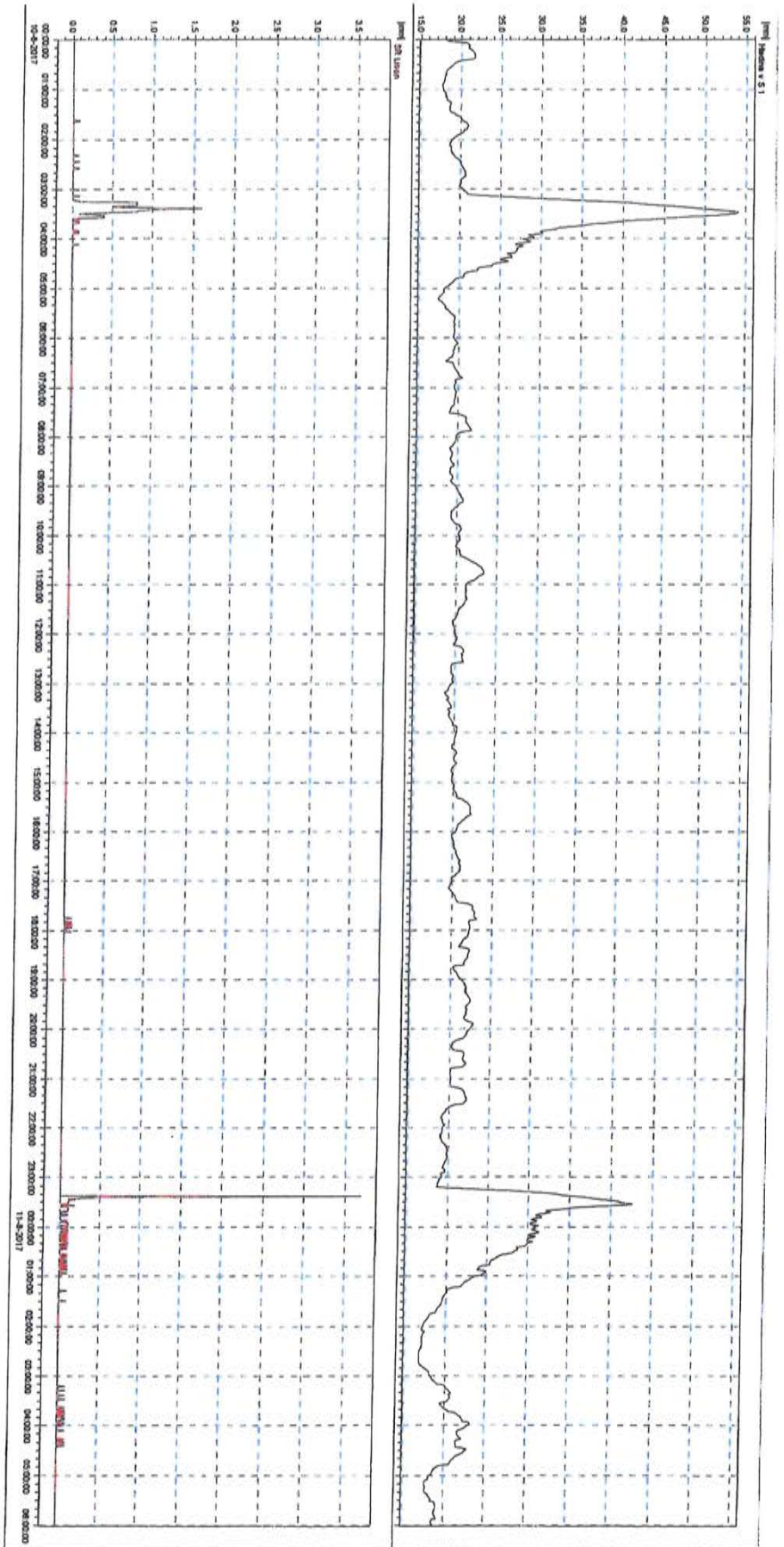
Měření v šachtě ID 1446239 ulice Kubelíkova I. (10. – 11. 8. 2017)



Legenda:

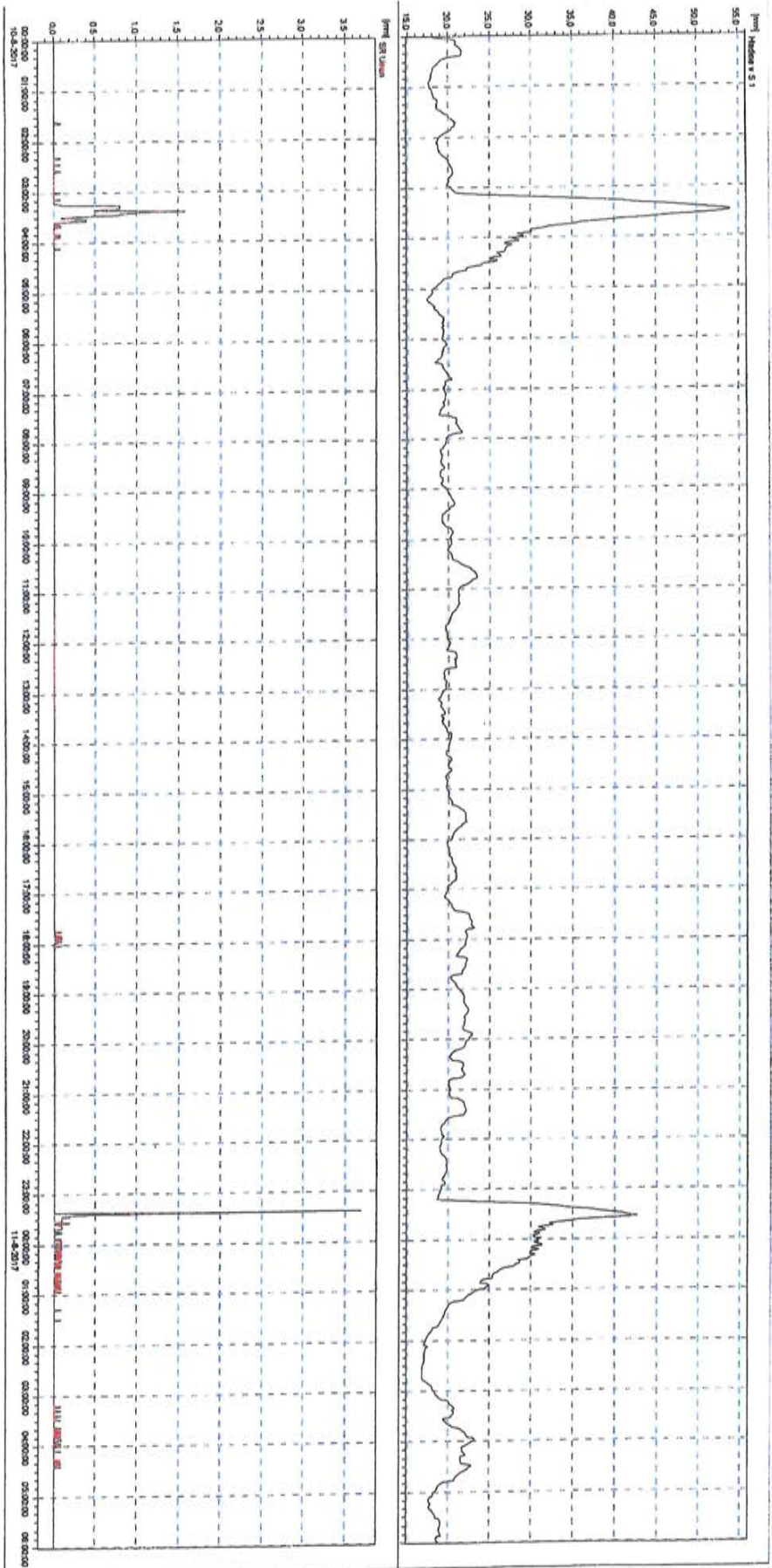
Černá – průběh hladiny [mm] (levá osa)

Červená – srážkový úhrn [mm] (pravá osa)



Legenda:

- Černá – průběh hladiny [mm] (levá osa)
- Červená – srážkový úhm [mm] (pravá osa)



Legenda:

Černá – průběh hladiny [mm] (levá osa)

Červená – srážkový úhm [mm] (pravá osa)

Brněnské vodárny a kanalizace, a. s.
Pisárecká 555/ 1a
603 00 Brno – Pisárky

Brněnské vodárny a kanalizace, a.s.	
Pisárecká 555/1a, Pisárky, 603 00 Brno	
Dobro	21 -07- 2017
Evj. číslo	
Přích	Přijato

Brno, dne 21. 7. 2017

**Žádost o informaci podle zákona č. 106/ 1999 Sb.
Splašková kanalizace na ulici Kubelíkova, Brno-Líšeň**

Ve smyslu zákona č. 106/ 1999 Sb se na Vás obrácíme ve věci splaškové kanalizace na ulici Kubelíkové, katastrální území Líšeň, se zdvořilou žádostí o poskytnutí níže uvedených informací.

Informujeme Vás, že dne 10. 7. 2017 mezi 17-18 hodinou napadlo v lokalitě Staré Líšně cca 40 mm dešťových srážek. **V tuto hodinu také došlo ke přetékání kanálů splaškové kanalizace na komunikaci ulice Kubelíkové**, zdůrazňujeme splaškové. Tento stav a situace se na ulici Kubelíkové opakuje pravidelně v rámci dešťových srážek a nemovitosti obyvatel této ulice jsou tedy trvale ohroženy zaplavením obsahem potrubí splaškové kanalizace.

Dopisem ze dne 13. 10. 2016, č.j. 140/026366/2016 jste nám sdělili, že úsek splaškové kanalizace je kapacitní pro stávající a výhledový stav. Již nyní je zcela zřejmé, že kapacita splaškové kanalizace je v této ulici a tedy v celé lokalitě nedostatečná, ohrožuje soukromé nemovitosti, veřejný majetek, hygienický stav a standardní životní podmínky podél celého potrubního vedení této kanalizační větve.

V lokalitě nad ulicí Kubelíkova je plánována bytová výstavba cca 300 bytových jednotek, které mají být napojeny na předmětnou kanalizační stoku. Jedná se o téměř 100% navýšení potřeby odvedení odpadních vod oproti současnému stavu.

Zdvořile Vás, jako vlastníka a správce této inženýrské sítě, žádáme a současně apelujeme o:

- prošetření celé situace a informování o výsledku tohoto šetření.
- Detailní posouzení s měřením, přepočítání matematického modelu výhledového stavu, na který se odvoláváte tak, aby teorie odpovídala skutečnému stavu a informování nás o této situaci.
- O okamžitou nápravu a konkrétní řešení stávající situace, aby již nedocházelo k vyvěrání odpadních vod na ulici Kubelíkové, seznámení nás s průběhem a výsledkem řešení.
- Zajištění a garantování, aby napojení plánované bytové výstavby a rodinných domů bylo skutečně a prokazatelně řešeno tak, aby odvod odpadních, ale i dešťových vod nezhoršilo již nyní kapacitně nedostačující až havarijní stav kanalizační sítě, ještě více neohrožovalo nemovitosti v lokalitě a nezhoršovalo hygienu a pohodu bydlení zdejších obyvatel. Informování nás o plánovaném a projednávaném řešení tohoto napojení s developery staveb.
- Na jaký maximální průtok splaškových a dešťových vod je kanalizační síť kapacitně i technicky skutečně dimenzována na ulici Kubelíkové a v oblasti Staré Líšně, lokalizované ulicemi Kubelíkova – Šimáčkova – Ondráčkova – Mariánské údolí a jaké je stávající průměrné kapacitní zatížení v této lokalitě.

V případě potřeby sdělení dalších informací, nás prosím kdykoliv kontaktujte na e-mail lisen.pohodabydleni@gmail.com s požadavkem potvrzení o doručení.

Ve smyslu § 17 odst. č. 106/1999 Sb. žádáme o poskytnutí informace o předpokládané výši úhrady nákladů, budou-li účtovány. Informaci žádáme poskytnout v písemné formě na e-mail lisen.pohodabydleni@gmail.com s požadavkem potvrzení o doručení.

Informace ve smyslu zákona prosím zašlete v písemné formě na e-mail lisen.pohodabydleni@gmail.com s požadavkem potvrzení o doručení.

Předem děkujeme za poskytnutí informací dle zákona, odpověď a vyhovění naší žádosti.

S přáním krásného dne a s pozdravem.



Bc. Andrea Fischerová
členka výboru



Silvie Dražanová
členka výboru

Líšeňský spolek pro pohodu bydlení, z. s.
IČ: 05082498, sídlo: Líšeň č. ev. 361, 628 00 Brno – Líšeň

za podpory 1500 obyvatel lokality – petentů Petice „Líšeň podle občanů“

Na vědomí:

1. Mgr. Břetislav Štefan, starosta Městské části Brno-Líšeň - stefan@brno-lisen.cz
2. Ing. arch. Markéta Smolková Hoskovcová, Ph.D., vedoucí Stavební úřadu Brno-Líšeň – smolkova.hoskovcova@brno-lisen.cz
3. Ing. arch. Iva Kremitovská, předsedkyně Stavební komise Městské části Brno-Líšeň - iva.kremitovska@seznam.cz
4. Jan Merta, předseda Komise životního prostředí a veřejného prostoru Městské části Brno-Líšeň - komise.zp@brno-lisen.cz
5. Mgr. Martin Ander, Ph.D., náměstek primátora města Brna v působnosti pro oblast rozvoje města - - ander.martin@brno.cz
6. Ing. Jitka Puttnerová, vedoucí Referátu územní koncepce technické infrastruktury - puttnerova.jitka@brno.cz
7. Ing. Miroslav Staněk, vedoucí Odboru hygieny všeobecné a komunální Krajské hygienické stanice Jihomoravského kraje – miroslav.stanek@khsbrno.cz



Brněnské vodárny a kanalizace, a.s.

Pisárecká 555/1a, Pisárky, 603 00 Brno

Subjekt je zapsán u Krajského soudu v Brně, oddíl B, vložka 783.

Líšeňský spolek pro pohodu bydlení, z.s.
Líšeň č. ev. 361
628 00 Brno – Líšeň

příloha e-mailu
lisen.pohodabydleni@gmail.com

VÁŠ DOPIS ZNAČKY / ZE DNE NAŠE ZNAČKA
140/021796/2017

VYŘIZUJE / LINKA BRNO
JUDr. Vondráčková/543433007 11.8.2017
Ing. Mičínová, p. Absolon

věc

Sdělení – informace týkající se kanalizace v ul. Kubelíkova, Brno

Akciová společnost obdržela dne 21.7.2017 Vaši žádost o poskytnutí informací dle z.č. 106/1999 Sb. v souvislosti s přetékáním splaškové kanalizace na komunikace v ulici Kubelíkova v Brně, konkrétně dne 10.7.2017, ale i v jiných dnech při dešti. Akciová společnost není povinným subjektem dle zákona č. 106/1999 Sb. ve znění pozdějších předpisů.

K Vaší žádosti uvádíme následující:

Akciová společnost Brněnské vodárny a kanalizace, a.s. je provozovatelem stokové sítě ve vlastnictví statutárního města Brna, není jejím vlastníkem ani správcem. Jako provozovatel stokové sítě má společnost pouze práva a povinnosti vyplývající ze zákona č. 274/2001 Sb., o vodovodech a kanalizacích pro veřejnou potřebu ve znění pozdějších předpisů a práva a povinnosti dle Concesní smlouvy o provozování stokové sítě uzavřené se statutárním městem Brnem. Vzhledem k tomu, že se Vaše žádost dotýká i kompetence vlastníka kanalizace a příslušného stavebního úřadu, zasíláme kopii tohoto dopisu Odboru investičnímu Magistrátu města Brna (k rukám Ing. Jakubů, vedoucí) a stavebnímu úřadu Brno - Líšeň (k rukám Ing. arch. Smolkové Hoskocové, Ph.D., vedoucí)

Jako provozovatel stokové sítě uvádíme, že kanalizace v ulici Kubelíkově v Brně je pravidelně kontrolována (naposledy 2.8.2017) a čištěna (naposledy v květnu 2016). V roce 2016 byla provedena celková revize pomocí průmyslové televizní kamery. Lze konstatovat, že uliční stoky dešťová i splašková jsou plně průtočné a bez stavebních závad, které by mohly negativně ovlivňovat plynulý odtok odpadních vod. Pokud jsou vnitřní kanalizace jednotlivých připojených domů provedeny v souladu s ČSN 756760 a ČSN EN 12056-4 „Vnitřní kanalizace“, nemělo by docházet k zaplavování nemovitostí ze splaškové kanalizace.

V ul. Kubelíkova, ale i v dalších ulicích staré zástavby v městské části Brno – Líšeň dochází za intenzivnějších dešťových srážek k přetížení splaškové kanalizace, což je pravděpodobně způsobeno tím, že dešťové vody ze dvorní strany domů – střechy a zpevněné plochy – nejsou důsledně a prokazatelně odváděny do dešťové kanalizace či jinak likvidovány. Ze zvýšených průtoků při deštích je zřejmé, že v mnoha případech jsou vypouštěny do domovní splaškové kanalizace. Při realizaci stavby kanalizace oddílné soustavy v Líšni nebyla akciová společnost jako provozovatel kanalizace účastníkem řízení o napojení jednotlivých nemovitostí na kanalizaci.

Provoz kanalizační sítě v současné době zajišťuje měrnou kampaň na stokové síti v městské části Brno – Líšeň pro zjištění největších přítoků dešťových vod do splaškové kanalizace a vytipování nemovitostí, u kterých je podezření na nesprávné vypouštění srážkových vod. Na základě výsledků měrné kampaně zahájíme jako provozovatel stokové sítě jednání s příslušným stavebním úřadem, ev. vodoprávním úřadem.

Ve výše uvedené souvislosti si dovoluujeme Líšeňský spolek pro pohodu a bydlení, z.s. požádat o spolupráci při komunikaci s občany v lokalitě při vysvětlení nutnosti neodvádět srážkové vody do splaškové kanalizace.

K Vaší žádosti dále uvádíme, že doporučujeme podrobnější přepočítání matematického modelu pro stávající stav s podrobným pasportem stávajícího stavu a vyhodnocení pro návrhový stav s budoucím připojením ploch dle Územního plánu města Brna a na základě vyhodnocení potřebných měření průtoků a srážek. Stávající kapacitní zatížení doporučujeme posoudit v rámci podrobnějšího přepočtu. Akciová společnost se obrátí v této souvislosti na Odbor územního plánování a rozvoje MMB (Ing. Puttnerová), který je ve věci kompetentní v rámci Správy Generelu odvodnění města Brna.

O výsledcích výše uvedených postupů Vás bude společnost následně informovat (vedoucí provozu kanalizační sítě p. Absolon, e-mail sabsolon@bvk.cz, zaměstnanec útvaru vodohospodářského rozvoje Ing. Dana Mičínová, dmicinova@bvk.cz).

Akciová společnost Vám dopisem ze dne 13.10.2016 již sdělila skutečnosti, které požadujete i dopisem ze dne 21.7.2017, pro úplnost tedy znovu uvádíme i údaje z nám dostupného Generelu odvodnění města Brna (GOMB) a údaje týkající se dimenze kanalizace:

Dle koncepce v GOMB pro tuto návrhovou plochu platí požadavek oddílné kanalizace tj. výstavba nové splaškové a dešťové kanalizace s nápojným bodem na stávající kanalizace v ulici Kubelíkově. Pro odvádění dešťových vod z návrhových ploch je uplatňován požadavek dle GOMB na limitní odtok 10 l/s/ha. Dle aktualizace GOMB pro povodí kmenové stoky F, do kterého tato oblast náleží, je v „Přepočtu kmenové stoky F“ z 12/2013, část Výhledový stav zpracován matematický model, který vyhodnotil návrhový stav jako celek tj. posoudil i kapacitu stávajících kanalizací v navazujících úsecích sítě. Úseky splaškové kanalizace jsou kapacitní pro stávající i výhledový stav. Odvádění dešťových vod z návrhové plochy je podmíněno omezením nátok do stávající kanalizace, jako alternativní řešení je možné provést detailní posouzení s měřením v ulici Kubelíkové s případnou úpravou profilu dešťové kanalizace.

Splaškové sítě se dimenzují dle ČSN 75 6101 Stokové sítě a kanalizační přípojky, výpočet bere v úvahu spotřebu vody v řešeném území a zohledňuje výhledový stav obyvatelstva. Dle GOMB je stávající a výhledový průtok splaškových vod v ulici Kubelíkova v rozmezí 2 – 5 l/s, kapacita splaškového potrubí DN 300 v rozmezí 120 – 300 l/s dle spádu.

Dešťová kanalizace - při návrhu a posouzení dešťové kanalizace je určujícím parametrem návrhový déšť. Je používán déšť s určenou pravděpodobností opakování – u nás 1x za 2 roky (označován jako dvouletý déšť, ve výpočtu jako periodičita $n = 0,5$). Intenzita srážky pro město Brno je určena hodnotou 161 l/s/ha. Na odvedení tohoto deště je dimenzována veřejná kanalizační síť, pro výpočet přítoku dešťových vod se neberou v úvahu intenzity srážek s velmi malou pravděpodobností výskytu, tj. ty, které se mohou vyskytovat pouze v mnoholetých časových intervalech. Takový postup by vedl ke značnému předimenzování stok s nepatrnou pravděpodobností jejich využití. Proto se připouští občasné přetížení stok za cenu jejich větší hospodárnosti, kdy profil nutný pro odvedení dešťových vod je využitý řádově v desítkách minut za rok.

Dle dostupných údajů v GOMB je stávající průtok dešťových vod v ulici Kubelíkova 138 l/s, návrhový průtok včetně celého rozsahu rozvojových ploch 390 l/s, kapacita stávajícího potrubí DN 400 je vyčíslena na 380 – 620 l/s v úsecích dle spádu. Vzhledem k tomu, že GOMB určuje návrhový stav pro celou návrhovou plochu, nelze z něj určit hodnotu pro jednu parcelu.

Brněnské vodárny a kanalizace, a.s.
Plsářská 555/1a, Plsářky, 603 00 Brno

1.


Ing. Jakub Kožnárek
generální ředitel

Co:

- Ing. Jakubů – Odbor investiční MMB, vedoucí odboru pod č.j. 140/021818/2017 (DS)
- Ing. arch. Smolková Hoskocová, Ph.D. – stav. úřad Brno – Líšeň, ved. úřadu pod č.j. 140/021819/2017 (DS)
- Ing. Mičínová a p. Absolon – Brněnské vodárny a kanalizace, a.s.

Miloš Freiberg

Od: Stanislav Absolon <sabsolon@bvk.cz>
Odesláno: pondělí 8. ledna 2018 14:55
Komu: 'Miloš Freiberg'
Předmět: RE: Kanalizace ulice Kubelíkova Brno-Líšeň
Přílohy: Dopis1.pdf; Dopis2.pdf

Vážený pane místostarosto,

k Vašemu dotazu uvádím, že měření průtoků na stokové síti v oblasti kolem ulice Kubelíkovy jsme zajišťovali zejména z podnětu Líšeňského spolku pro pohodu bydlení, z.s., který nás dopisem ze dne 21. 7. 2017 požádal mj. o „Detailní posouzení s měřením..“ (dopis viz připojený soubor). V naší odpovědi jsme 11. 8. 2017 sdělili, že měrná kampaň již byla zahájena (dopis viz další připojený soubor). Obě sdělení dostala MČ Brno – Líšeň na vědomí.

V případě jakýchkoliv dalších dotazů mě kontaktujte.

S pozdravem

Stanislav Absolon
vedoucí provozu kanalizační sítě



**BRNĚNSKÉ VODÁRNÝ
A KANALIZACE, a.s.**

Pisárecká 555/1a, Pisárky, 603 00 Brno
www.bvk.cz, [zobrazit mapu](#)

Pracoviště: Hády 971/1a, 614 00 Brno
[zobrazit mapu pracoviště](#)

tel.: +420 543 433 350
mobil: +420 602 550 657
e-mail: sabsolon@bvk.cz

From: Miloš Freiberg [mailto:freiberg@brno-lisen.cz]
Sent: Monday, January 08, 2018 1:06 PM
To: sabsolon@bvk.cz
Subject: Kanalizace ulice Kubelíkova Brno-Líšeň

Dobrý den vážený pane Absolone,

dovoluji se na Vás obrátit s dotazem na základě dopisu 720/000041/2018/MPř/ERi, který dokládám přílohou mého e-mailu.

V dopise je uvedeno, že – cituji: „Dle dřívějších dohod jsme provedli specifická měření průtoků v této kanalizaci v ulici Kubelíkova a to způsobuje kapacitní přetížení s vazbou na intenzitu dešťových srážek.“ Dovoluji se Vás tedy dotázat, kdo byl iniciátorem tohoto dotazu a tím vlastně i Vašeho měření na ulici Kubelíkova? Zjistil jsem, že dotaz nevyvstal z úrovně samosprávy MČ Brno-Líšeň a ani z úrovně státní správy (stavebního úřadu MČ).

Děkuji za Vaši odpověď.

Hezký zbytek dne

PhDr. Miloš Freiberg
II. místostarosta



*Úřad městské části Brno-Líšeň
Jírova 2, 628 00 Brno
tel. : 544424812
mobil : 778 745 267
e-mail : freiberg@brno-lisen.cz*

Tento e-mail nelze bez dalšího považovat za nabídku ani za přijetí nabídky. Týká-li se tato e-mailová zpráva jednání o smlouvě či objednávce, bere její adresát na vědomí, že ve společnosti Brněnské vodárny a kanalizace, a.s. podléhá uzavírání smluv stanoveným interním pravidlům a uzavření smlouvy je tak důvodně možné očekávat až po příslušném interním schválení smlouvy. Přijetí návrhu na uzavření smlouvy (nabídky) s dodatkem nebo odchylkou se vylučuje.



POČET BYTŮ V ZASTAVĚNÉ PLOŠI – 230
 PLOŠI POUZÍVÁNÉ PLOŠI – 0,8
 MĚŘÍ PLOŠI PLOŠI – 10000
 PŘEPRAVNÍ POČET OBYVATEL – 230

POČET BYTŮ V ZASTAVĚNÉ PLOŠI – 230
 PLOŠI POUZÍVÁNÉ PLOŠI – 0,8
 MĚŘÍ PLOŠI PLOŠI – 10000
 PŘEPRAVNÍ POČET OBYVATEL – 230

POČET BYTŮ V ZASTAVĚNÉ PLOŠI – 230
 PLOŠI POUZÍVÁNÉ PLOŠI – 0,8
 MĚŘÍ PLOŠI PLOŠI – 10000
 PŘEPRAVNÍ POČET OBYVATEL – 230

— kanalizace dešťová
 — kanalizace splašková

**KOORDINAČNÍ SITUACE ZASTAVOVACÍ STUDIE, ROK 1995
 KANALIZACE DEŠŤOVÁ A SPLAŠKOVÁ**

LOKALITA: BRNO-LÍŠEŇ,
 MEZI ULICEMI NOVOLIŠEŇSKÁ, HOUBAŘSKÁ, STŘELNICE,
 ŠIMÁČKOVA, KLAJDOVSKÁ

PŘÍLOHA K ŽÁDOSTI RMČ BRNO-LÍŠEŇ O INFORMACE NA
 MMB ODBOR INVESTIČNÍ, MMB ODBOR ÚZEMNÍHO
 PLÁNOVÁNÍ A ROZVOJE A BVK A.S. O VÝŠE SPECIFIKOVANÉ
 LOKALITĚ SPLAŠKOVÉ A DEŠŤOVÉ KANALIZACE

LEGENDA

Studie předpokládá výstavbu pro 573 obyvatel za podmínek, uvedených v situaci (plochy, určené k zástavbě). Při tomto počtu je konstatováno, že v ulici Střelnice dojde k naplnění kapacity kanalizace, která začne být nevyhovující.

Předmětem žádosti o informace je

- počet připojených obyvatel od roku 1995 v uvedené lokalitě
- jaká kapacita připojení na kanalizační řady je v dané lokalitě možná bez rekonstrukce kanalizací na ulici Střelnice a dále navazujících lokalitách