

Zápis z jednání Komise dopravy č. 7/2019 ze dne 1. července 2019

Přítomní členové:

Pavel Mokrý, Mgr. Adam Kučerovský,
Ing. Oldřich Peprla, Ing. Vladimír Zavřel, Vladimír Benda

Hosté:

JUDr. PhDr. Martin Příborský, EMLE – II. místostarosta ÚMČ Brno-Líšeň

Program:

- zahájení Komise dopravy
- projednání akce „DOPRAVNÍ ZKLIDNĚNÍ ULICE HOLZOVA“
- diskuze, různé

Předseda Komise dopravy RMČ konstatuje, že v 17.00 hodin je počet přítomných členů komise pět (Matěj Chmela se z jednání kvůli nepřítomnosti omluvil), komise je tak usnášeníschopná a mimořádné jednání, které se bude věnovat pouze akci „DOPRAVNÍ ZKLIDNĚNÍ ULICE HOLZOVA“, může začít.

Statutární město Brno si nechalo od hlavního projektanta PK OSSENDORF s.r.o. zpracovat projekt na zklidnění dopravy v Holzově ulici a jejího přilehlého okolí. V projektu se předpokládá i s do budoucna obnovenou tramvajovou tratí ze Stránské skály do Líšně. Díky trati by se tak výhledově posunuly i zastávky autobusů a především v Holzově ulici by tyto změny s sebou nesly zcela nové dopravní značení, než je to stávající. Jelikož má projekt několik na sebe navazujících částí, navrhl předseda Komise dopravy RMČ, aby jednotlivé části projektu projednávala dopravní komise zvlášť.

PRO 5
PROTI 0
ZDRŽEL SE 0

Část 1a. Úprava přechodů a míst pro přecházení, stávající přechod před školou

Stávající přechod před ZŠ Holzova bude zachován na stávajícím místě, jeho délka ve stávajícím stavu 7,90m neodpovídá požadavkům vyhl. 398/2009 a ČSN 73 6110. Přechod je vysazením chodníku zkrácen na 7,00m. Úprava hrany komunikace je pak navržena včetně instalace bezbariérového obrubníku zastávky BUS v celkové délce cca 47 metrů.

PRO 5
PROTI 0
ZDRŽEL SE 0

USNESENÍ: Komise dopravy RMČ DOPORUČUJE navrhovanou variantu 1a

1b. Úprava přechodů a míst pro přecházení, stávající přechod u křižovatky s Leskauerovou

Příchod k nástupním zastávkám TT je v rámci akce „Znovuzprovoznění TT Stránská skála – Líšeň, Holzova“ navržen v místě stávajícího přechodu před křižovatkou s ul. Leskauerova. Součástí navrhovaného řešení v rámci předpokládané technické pomoci je doplnění ochranného ostrůvku

přechodu šířky 2,00m a délky 21,40m, úprava komunikace na 2x3,25m, doplnění bezbariérové obruby zastávky autobusu a úprava chodníku, odpovídající rozšíření komunikace o cca 40cm.

PRO 5

PROTI 0

ZDRŽEL SE 0

USNESENÍ: Komise dopravy RMČ DOPORUČUJE navrhovanou variantu 1b

1c. Doplnění ochranného ostrůvku

Doplnění ochranného ostrůvku š. 1,50m na místě pro přecházení u křižovatky s ulicí Poslušného. Bez úpravy chodníku je možná realizace ostrůvku 1,50m, při dodržení šířky komunikace 3,25m. Přechody a místa pro přecházení budou podle navrhovaného projektu PK OSSENDORF s.r.o. doplněna osvětlením podle nejnovějších požadavků.

PRO 5

PROTI 0

ZDRŽEL SE 0

USNESENÍ: Komise dopravy RMČ DOPORUČUJE navrhovanou variantu 1c

2a. Úprava křižovatky Holzova x Letecká

Stávající křižovatka je příliš rozlehlá a při výjezdu z jižní části Holzovy ulice je nedostatečný rozhled na vozidla příjezdící po hlavní komunikaci zleva. PK OSSENDORF s.r.o. proto navrhuje redukcí plochy stavební úpravou křižovatky a jejích nároží. Poloměr oblouků nároží křižovatky je navržen $R=12m$. „Instalace SSZ v koordinaci se SSZ přejezdu TT umožní snadnější a bezpečnější výjezd z vedlejších komunikací na hlavní a řízení přechodů na třech větvích křižovatky. Přechod před č.o. 30 bude změněn na místo pro přecházení,“ píše se v technické dokumentaci, nad kterou se strhla živá diskuze členů dopravní komise. Většina členů komise sice souhlasí, že stávající křižovatka je příliš rozlehlá, ale návrh, který předložila PK OSSENDORF s.r.o., neřeší mnohdy zmatečnou situaci na křižovatce.

PRO 0

PROTI 5

ZDRŽEL SE 0

USNESENÍ: Komise dopravy RMČ NEDOPORUČUJE navrhovanou variantu 2a

2b. Úprava křižovatky Holzova x Letecká

Varianta b předpokládá podle návrhu PK OSSENDORF s.r.o. vložení levého odbočovacího pruhu ve směru do ulice Letecké. „Délka odbočovacího pruhu bude stanovena v dalších stupních PD kapacitním výpočtem křižovatky. Tato úprava si vyžádá přeložky vodovodu, plynovodu a sdělovacích kabelů,“ upozorňuje předložená projektová dokumentace. I nad touto variantou proběhla mezi členy dopravní komise živá a konstruktivní diskuze. Řidiče totiž podle členů Komise dopravy RMČ nic nemotivuje k tomu, aby nevjížděli do Holzovy ulice, jejíž obyvatelé si přáli, aby se tam dopravní situace uklidnila.

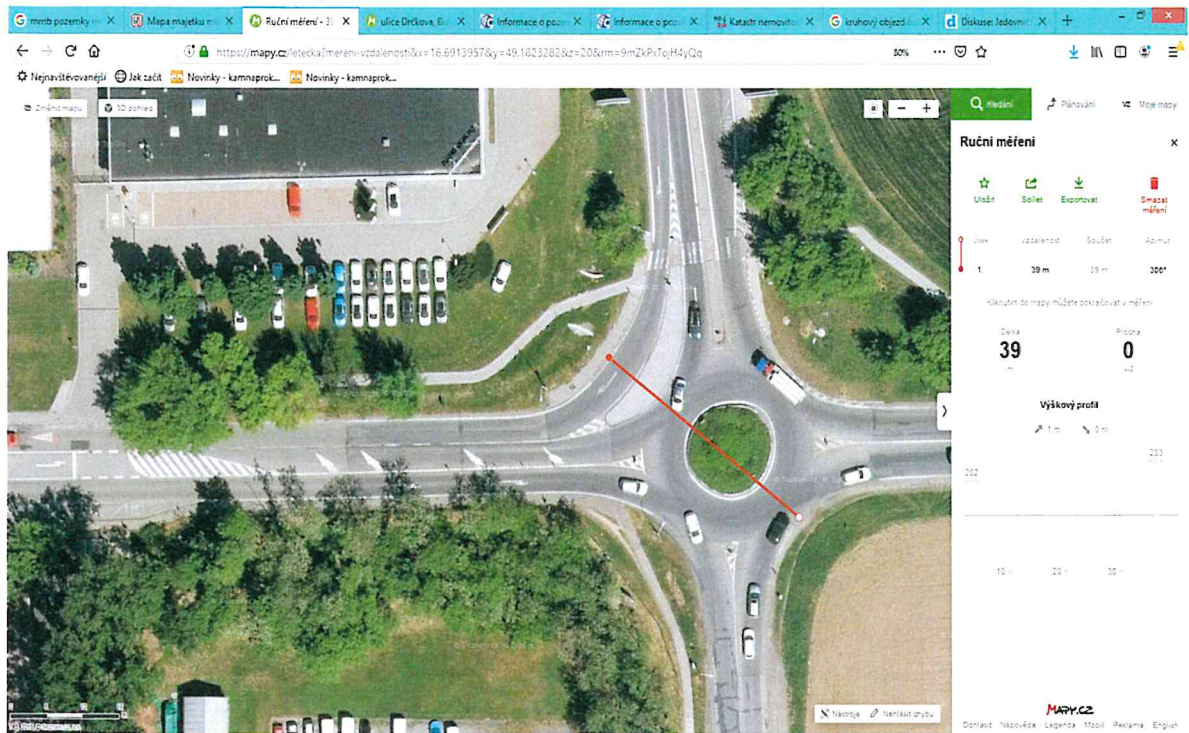
PRO 0

PROTI 5

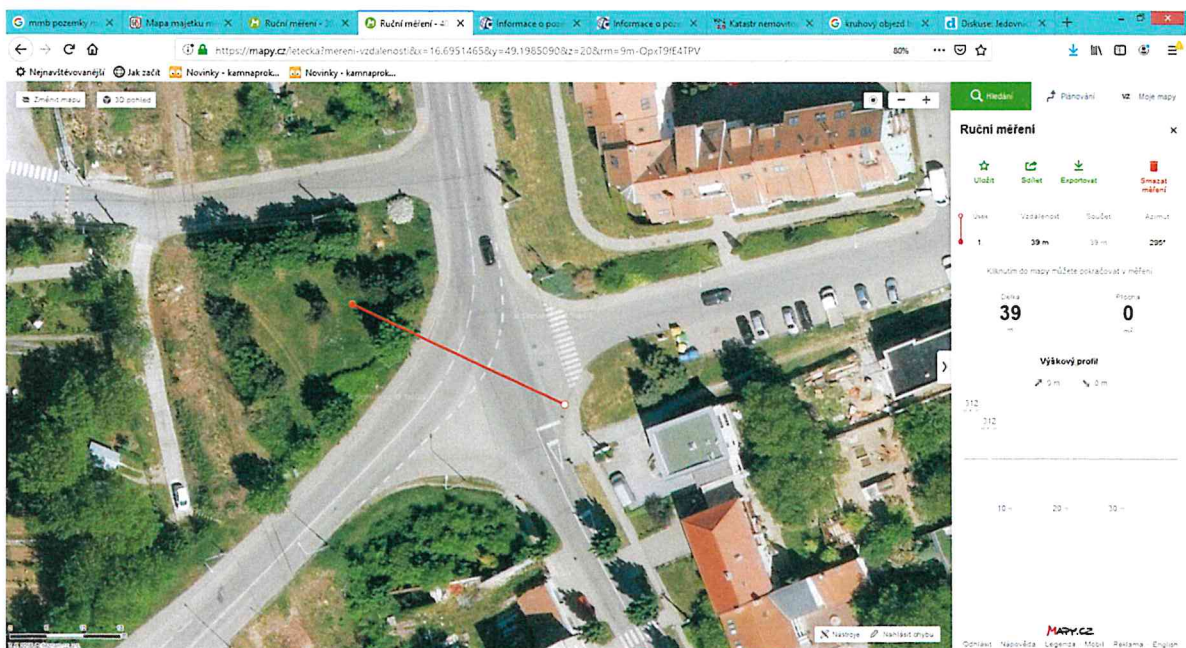
ZDRŽEL SE 0

USNESENÍ: Komise dopravy RMČ NEDOPORUČUJE navrhovanou variantu 2b

V souvislosti s tím, že jak variantu 2a, tak variantu 2b „smetla“ Komise dopravy RMČ ze stolu, vyvstala znovu otázka zřízení kruhového objezdu, který by nahradil obě navrhované varianty. Podle měření v internetovém vyhledávači Mapy.cz je dokonce plocha křižovatky v Holzově ulici téměř totožná s kruhovým objezdem ve Slatině (Holzova x Hviezdoslavova x Bedřichovická), jak dokládají obrázky viz. níže.



Okolní pozemky v Holzově ulici jsou navíc ve vlastnictví MMB nebo DPMB, takže by nebyl problém s odkupem pozemků od soukromých vlastníků. Kruhový objezd by byl také mnohem bezpečnější a – jak někteří členové dopravní komise předpokládají – odvedl by z velké části dopravu do Holzovy ulice, protože by řidiči jezdili primárně ve směru do ulice Drčkovy, jelikož by se tím „vyhnuli“ kruhovému objezdu.



PRO 5
PROTI 0
ZDRŽEL SE 0

USNESENÍ: Komise dopravy RMČ DOPORUČUJE zřízení kruhového objezdu, který předpokládá s vložením levého pruhu (před samotný vjezd na kruhový objezd) ve směru do ulice Letecké a Holzovy ulice (jak navrhuje zpracovaná varianta 2b), a se samostatným pruhem pro odbočení z Holzovy ulice (jih) směr Drčkova.

3. Úprava křižovatky Drčkova x Holzova jih

5. Zklidnění části Letecká - Drčkova

Redukce stavební úpravou plochy křižovatky, úprava úhlu křížení blížící se 90°, vložení ostrůvku na vjezd/výjezd do Holzovy ulice. Posunutím místa pro rozhled hlouběji do křižovatky selepší rozhledové poměry pro výjezd na hlavní komunikaci. Průjezd vozidel je návrhem PK OSSENDORF s.r.o. zamezen zaslepením komunikace v místě smyčky před křižovatkou Holzova x Drčkova dopravním značením. Výjimku ze zákazu vjezdu by měly vozidla DPMB, IZS a cyklisti. Předmětná část ulice by pak byla v obou směrech obsluhovaná přes křižovátku Drčkova x Letecká a Holzova x Letecká. „Toto radikální řešení je jediné funkční a plně vymahatelné. Každé další měkčí řešení by mělo za následek nedodržování situace vyznačené dopravním značením a špatnou vymahatelnost dodržování navrženého řešení,“ uvádí dokument PK OSSENDORF s.r.o.

PRO 1
PROTI 4
ZDRŽEL SE 0

USNESENÍ: Komise dopravy RMČ NEDOPORUČUJE navrhovanou variantu 3. a 5.

Komise dopravy RMČ v souvislosti s navrhovanou úpravou křižovatky Drčkova x Holzova jih a zklidněním části Letecká – Drčkova doporučuje pouze redukci stavební úpravou plochy křižovatky, úpravu úhlu křížení blížící se 90°, vložení ostrůvku na vjezd/výjezd do Holzovy ulice, posunutí místa pro rozhled hlouběji do křižovatky a ponechání současného dopravního značení.

PRO 5
PROTI 0
ZDRŽEL SE 0

Komise dopravy RMČ navrhuje počkat na efekty stavebních úprav projektu. Jestliže by opatření, které navrhuje projekt „DOPRAVNÍ ZKLIDNĚNÍ ULICE HOLZOVA“, nevedly k redukci dopravy, mohlo by se uvažovat o dalších opatřeních vedoucích ke zklidnění dopravy.

PRO 5
PROTI 0
ZDRŽEL SE 0

4.1 Úprava křižovatky Drčkova x Holzova sever

Stávající křižovatka Drčkova x Holzova rampa je rozlehlá a výjezd z vedlejší komunikace, tedy z rampy Holzova, je problematický. „Úprava křižovatky je navržena vodorovným dopravním značením a vložení bet svodidla. Ve směru do Líšně jsou dva pruhy svedeny do jednoho pro snadnější výjezd z rampy na Drčkovu, tento výjezd by měl být dále usnadněn vytvořením samostatného pruhu na výjezdu z křižovatky, odděleného od průběžného přímého směru betonovým svodidlem délky 60m. Výjezd z rampy vpravo je usnadněn vytvořením přípojovacího pruhu,“ uvádí v dokumentaci PK OSSENDORF s.r.o.

PRO 5
PROTI 0
ZDRŽEL SE 0

USNESENÍ: Komise dopravy RMČ DOPORUČUJE navrhovanou variantu 4.1

Přestože členové Komise dopravy RMČ jednohlasně schválili výše navrhovanou variantu 4.1, měli k předložené úpravě dvě připomínky. Prvním návrhem byl zvláštní odbočovací pruh z ulice Drčkova do Holzovy/rampa, místo původně předloženého návrhu.

PRO 5
PROTI 0
ZDRŽEL SE 0

USNESENÍ: Komise dopravy RMČ DOPORUČUJE zřízení odbočovacího pruhu pouze na odbočení vpravo ve směru jízdy z Drčkovy do Holzovy.

Druhým doplňujícím návrhem byla úprava svislého značení, přesněji přidáním dodatkové tabulky pod značku B4 „mimo dopravní obsluhy“.

PRO 5
PROTI 0
ZDRŽEL SE 0

USNESENÍ: Komise dopravy RMČ DOPORUČUJE umístění dodatkové tabulky „MIMO DOPRAVNÍ OBSLUHY“ pod zákazovou značku B4.



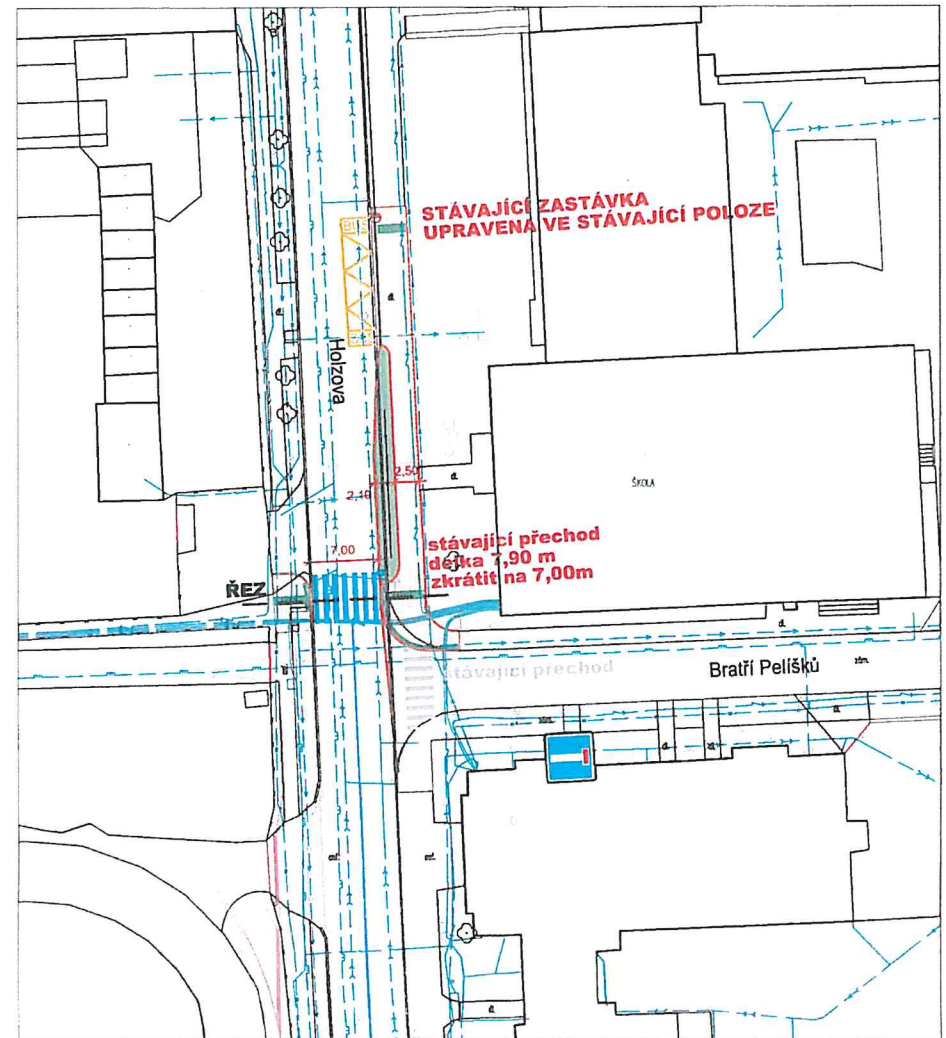
Zapsal Pavel Mokřý
Ověřil Vladimír Benda

1a. ÚPRAVA PŘECHODŮ A MÍST PRO PŘECHÁZENÍ STÁVAJÍCÍ PŘECHOD PŘED ŠKOLOU

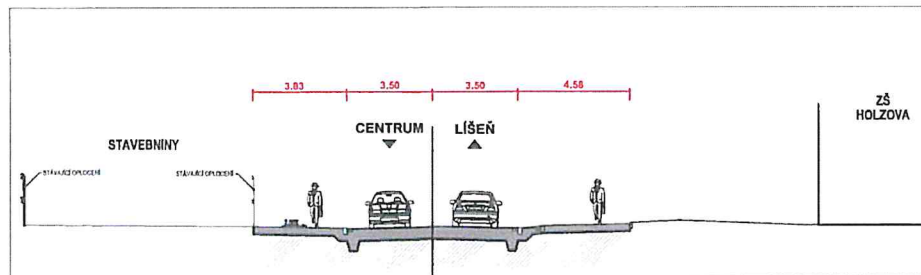
FOTO:



SITUACE M 1:500



ŘEZ M 1:200



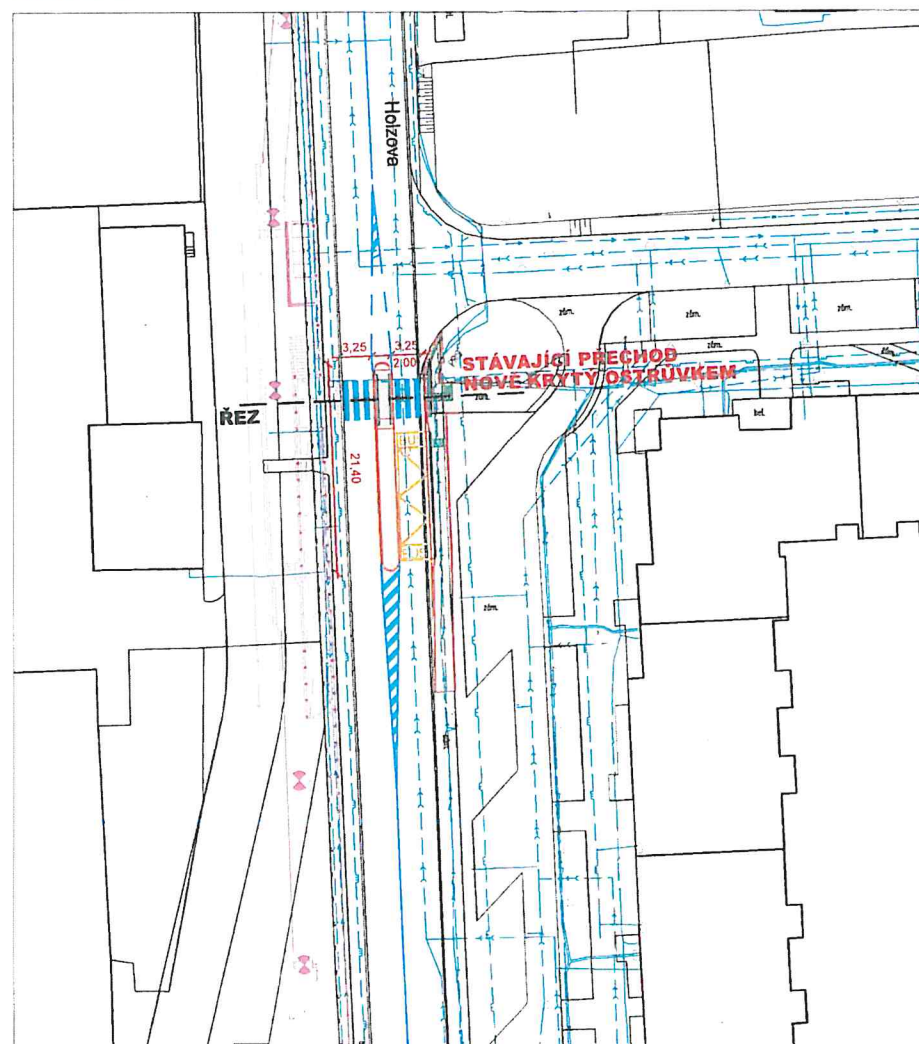
Stávající přechod před školou bude zachován na stávajícím místě, jeho délka ve stávajícím stavu 7,90m neodpovídá požadavkům vyhl. 398/2009 a ČSN 73 6110. Přechod je vysazením chodníku zkrácen na 7,00m. Úprava hrany komunikace je pak navržena včetně instalace bezbariérového obrubníku zastávky BUS v celkové délce cca 47m.

1b. ÚPRAVA PŘECHODŮ A MÍST PRO PŘECHÁZENÍ STÁVAJÍCÍ PŘECHOD U KŘIŽOVATKY S LESKAUEROVOU

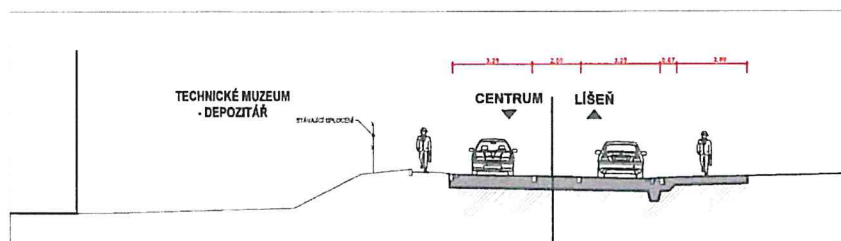
FOTO:



SITUACE M 1:500



ŘEZ M 1:200



Příchod k nástupním zastávkám TT je v rámci akce „Znovuzprovoznění TT Stránská skála – Líšeň Holzova“ navržen v místě stávajícího přechodu před křižovatkou s ul. Leskauerova.

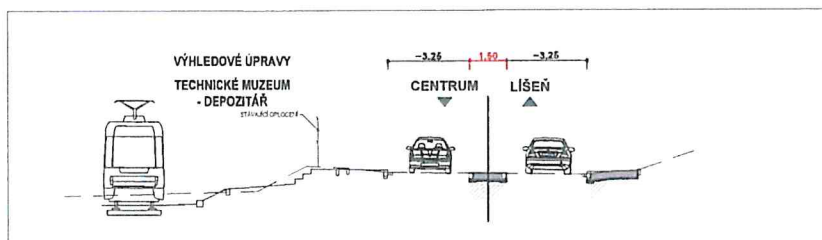
Součástí navrhovaného řešení v rámci předkládané technické pomoci je doplnění ochranného ostrůvku přechodu š. 2,00m, délky 21,40m, úprava komunikace na 2x3,25m, doplnění bezbariérové obruby zastávky autobusu a úprava chodníku, odpovídající rozšíření komunikace o cca 40cm.

1c. DOPLNĚNÍ OCHRANNÉHO OSTRŮVKU

FOTO:



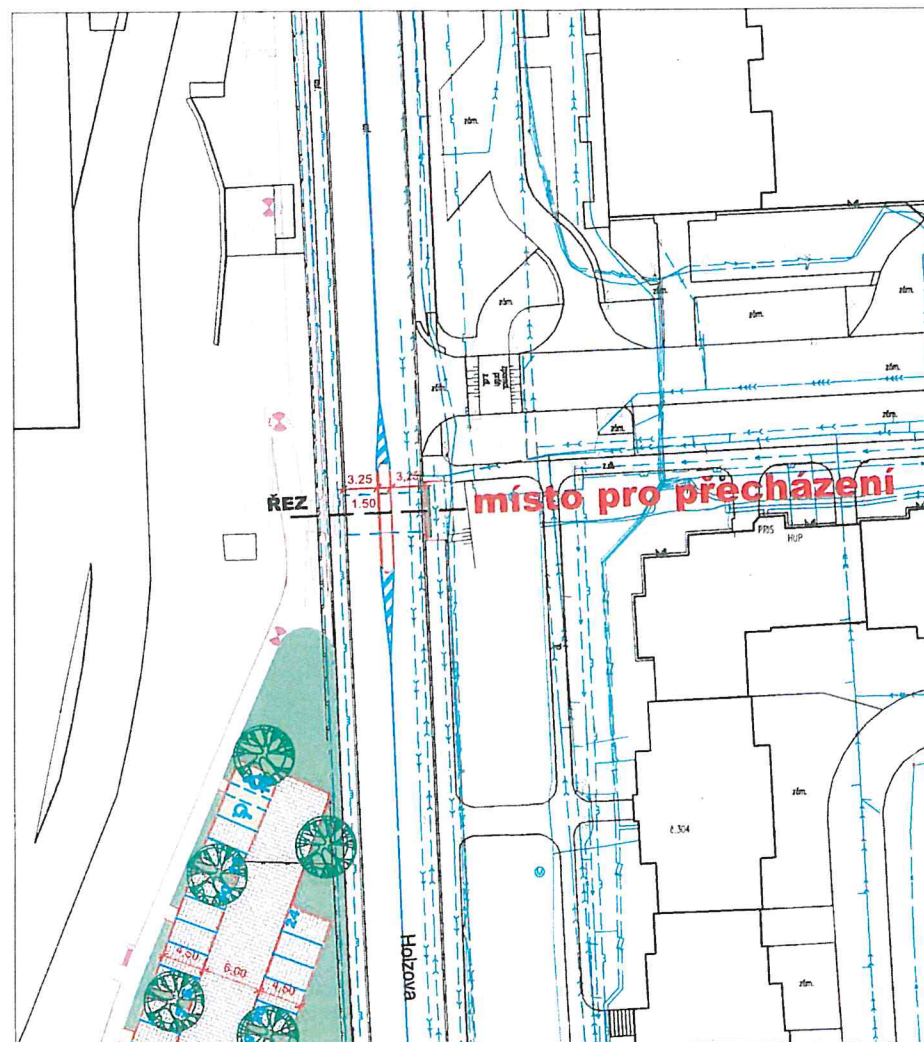
ŘEZ M 1:200



Doplnění ochranného ostrůvku š. 1,50 na místě pro přecházení u křižovatky s Poslušného. Bez úpravy chodníku je možná realizace strůvku 1,50m, při dodržení šířky komunikace 3,25m.komunikace.

Přechody a místa pro přecházení budou doplněna osvětlením podle nejnovějších požadavků.

SITUACE M 1:500



2a. ÚPRAVA KŘIŽOVATKY HOLZOVA x LETECKÁ

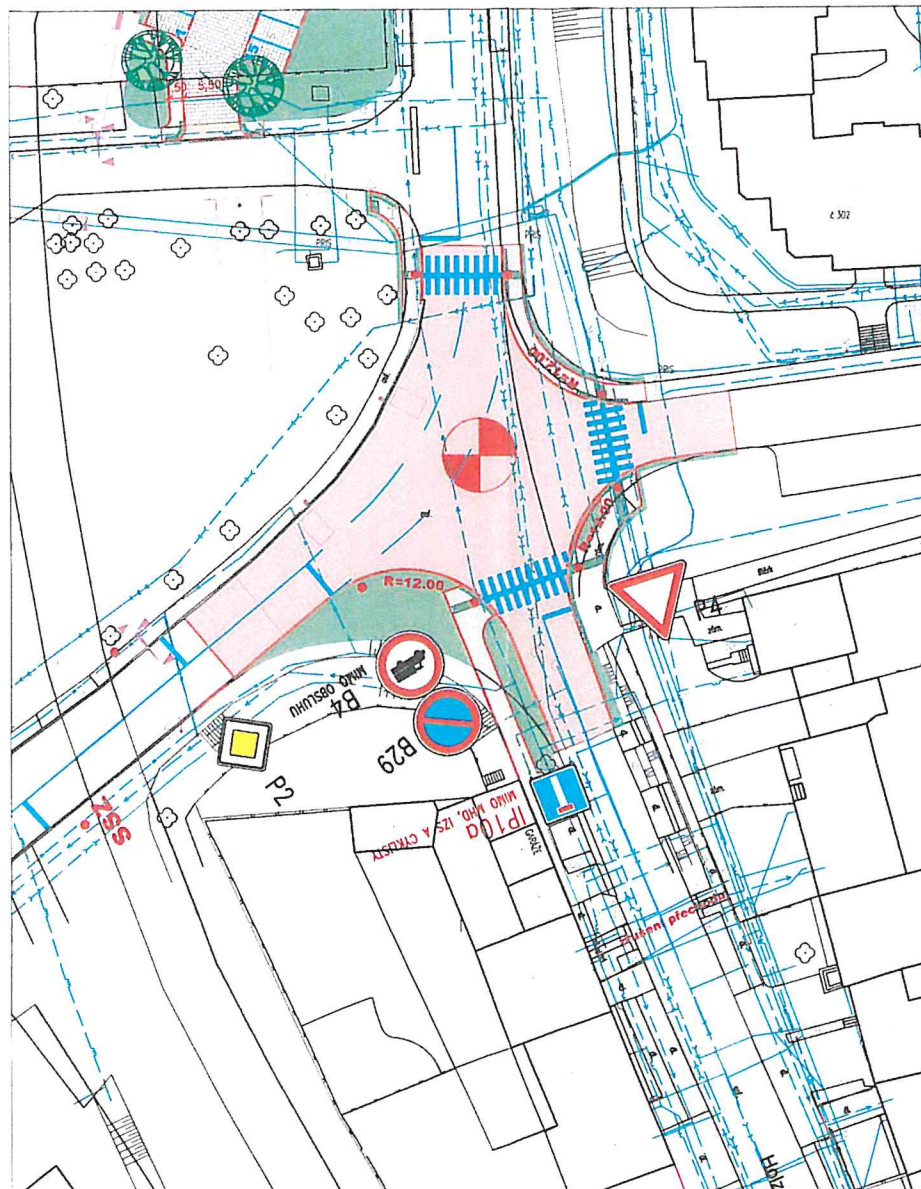
FOTO:



FOTO:



SITUACE M 1:500



Stávající křižovatka je příliš rozlehlá a při výjezdu z jižní části Holzovy je nedostatečný rozhled na vozidla, přijíždějící po hlavní komunikaci zleva.

Redukce plochy křižovatky je navržena stavební úpravou plochy křižovatky a jejích nároží. Poloměr oblouků nároží křižovatky je navržen R=12m.

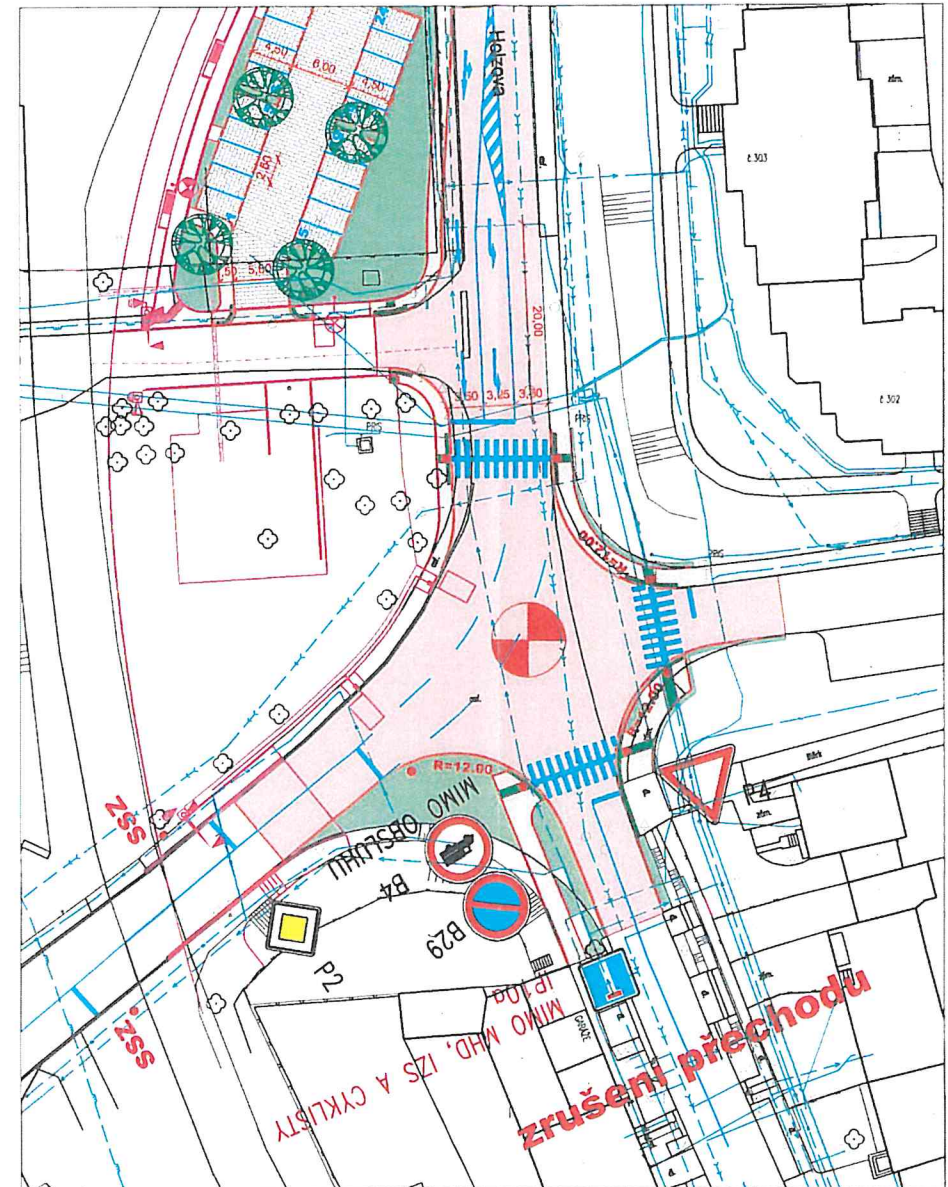
Instalace SSZ v koordinaci se SSZ přejezdu TT umožní snadnější a bezpečnější výjezd z vedlejších komunikací na hlavní a řízení přechodů na 3 větvích křižovatky. Přechod před č. o. 30 bude změněn na místo pro přecházení.

2b. ÚPRAVA KŘIŽOVATKY HOLZOVA x LETECKÁ

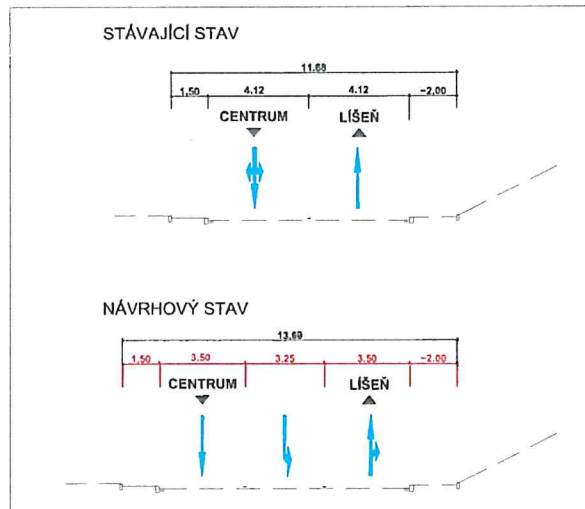
FOTO:



SITUACE M 1:500



ŘEZ:



Varianta b předpokládá vložení levého odbočovacího pruhu ve směru do letecké. Délka odbočovacího pruhu bude stanovena v dalších stupních PD kapacitním výpočtem křižovatky. Tato úprava si vyžádá přeložky vodovodu, plynovodu a sdělovacích kabelů. Pozemky potřebné pro toto rozšíření jsou :

- 3105/4 Dopravní podnik města Brna, a.s., Hlinky 64/151, Pisárky, 60300 Brno
- 3105/9 Statutární město Brno, Dominikánské náměstí 196/1, Brno-město, 60200 Brno
- 3105/8 Statutární město Brno, Dominikánské náměstí 196/1, Brno-město, 60200 Brno
- 3107 Statutární město Brno, Dominikánské náměstí 195/1, Brno-město

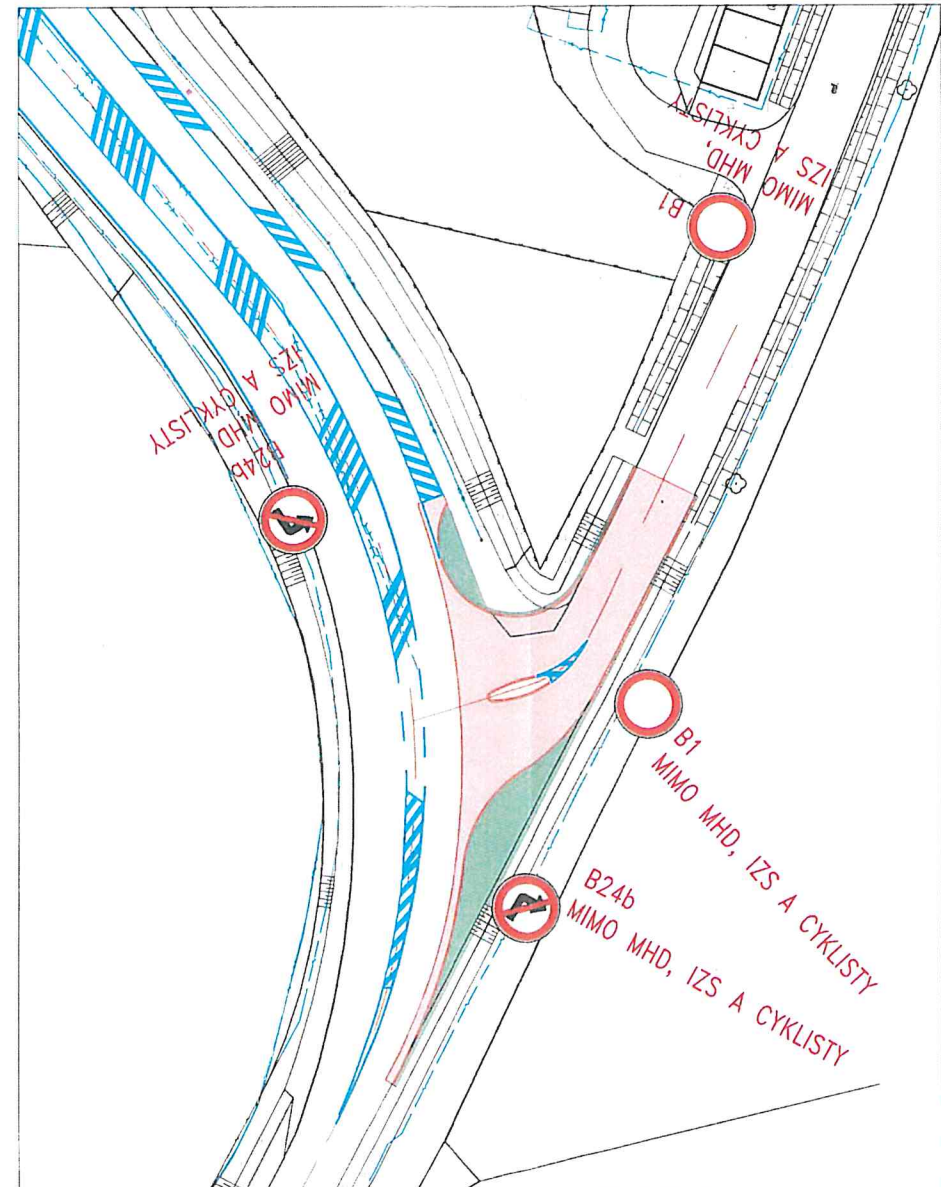
3. ÚPRAVA KŘIŽOVATKY DRČKOVA x HOLZOVA JIH

5. ZKLIDNĚNÍ ČÁSTI LETECKÁ – DRČKOVA

FOTO:



SITUACE M 1:500



Redukce stavební úpravou plochy křižovatky, úprava úhlu křížení blíží se 90°, vložení ostrůvku na vjezd/výjezd do Holzovy. Posunutím místa pro rozhled hlouběji do křižovatky se zlepší rozhledové poměry pro výjezd na hlavní komunikaci Drčkovu – délka rozhledu bude odpovídat výjezdu vozidel skupiny 1 a povolené rychlosti 80km/h. Pro výjezd kloubových autobusů bude nutné snížit povolenou rychlost na Drčkové ve směru od Letecké na max. 60 km/h

Zklidnění je částečně již provedeno dvěma zátkovými zastávkami autobusu. Při vjezdu do této části od Drčkovy je nejvyšší povolená rychlost omezena na 30 km/h. Nicméně poměrně velká šířka komunikace nenutí ke zpomalení a omezení provedené dopravním značením není dodržováno.

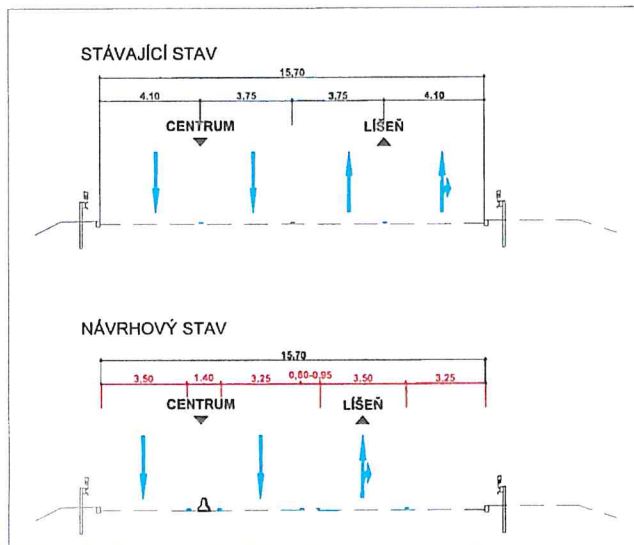
Průjezd vozidel je návrhem zamezen zaslepením této části komunikace v místě smyčky před křižovatkou Holzova x Drčkova dopravním značením. Výjimku ze zákazu vjezdu by měly vozidla Dopravního podniku, integrovaného záchranného systému a cyklisti. Předmětná část ulice by pak byla v obou směrech obsluhovaná přes křižovátku Drčkova x Letecká a Holzova x Letecká. Toto radikální řešení je jediné funkční a plně vymahatelné. Každé další měkčí řešení by mělo za následek nedodržování situace vyznačené dopravním značením a špatnou vymahatelnost dodržování navrženého řešení.

4.1 ÚPRAVA KŘIŽOVATKY DRČKOVA X HOLZOVA SEVER

FOTO:



ŘEZ:



Stávající křižovatka Drčkova X Holzova rampa je rozlehlá a výjezd z vedlejší komunikace - z rampy Holzova je problematický. Úprava křižovatky je navržena vodorovným dopravním značením a vložením bet svodidla. Navrhovaná situace je vyznačena v obrazových přílohách této studie.

Ve směru do Líšné jsou dva pruhy svedeny do jednoho pro snadnější výjezd z rampy na Drčkovu, tento výjezd by měl být dále usnadněn vytvořením samostatného pruhu na výjezdu z křižovatky, odděleného od průběžného přímého směru betonovým svodidlem délky 60m. Výjezd z rampy vpravo je usnadněn vytvořením připojovacího pruhu. Šířka stávajících pruhů je před i za křižovatkou 3,25m. Šířka pruhů zůstane zachovaná.

SITUACE M 1:500

