

Úřad městské části města Brna,
Brno – Líšeň
Útvar tajemníka
Jírova č. 2, 628 00 Brno

Spisová značka: 28.246.2019
Číslo jednací: 2004/11571/2019/Hu
Oprávněná
úřední osoba: Květoslava Hudcová
E-mail: hudcova@brno-lisen.cz

V Brně dne 16.12.2019

Dalibor Levíček, nar.: 15.11.1977, bytem Strnadova 3, 628 00 Brno

**Informace dle zák.č. 106/1999 Sb. o svobodném přístupu k informacím ve znění
pozdějších předpisů**

Úřad městské části města Brna, Brno – Líšeň, Útvar tajemníka, orgán ochrany přírody a krajiny příslušný podle ust. § 76 odst. 1 písm. a) zák.č.114/1992 Sb. o ochraně přírody a krajiny ve znění pozdějších předpisů (dále jen zákona o ochraně přírody) a ve smyslu ustanovení §§ 10 a 11 zák.č.500/2004 Sb. správního řádu ve znění pozdějších předpisů (dále jen správní řád) a zák.č.106/1999 Sb. o svobodném přístupu k informacím v platném znění, obdržel žádost, kterou dne 9.12.2019 podal:

pan Dalibor Levíček, nar.: 15.11.1977, bytem Strnadova 3, 628 00 Brno (dále jen žadatel), ve věci:

poskytnutí informace dle zák.č. 106/1999 Sb. o svobodném přístupu k informacím ve znění pozdějších předpisů a to:

kompletní žádosti městské části o povolení kácení stromů v souvislosti se stavebními úpravami v okolí Kulturního centra Líšeň – Dělnického domu, z prosince tohoto roku, včetně odpovědi orgánu ochrany přírody a krajiny se všemi přílohami.

Úřad městské části města Brna, Brno – Líšeň, Útvar tajemníka, orgán ochrany přírody a krajiny dne 5.12.2019 vydal MČ Brno – Líšeň souhlasné rozhodnutí k vykácení 1 ks dřeviny – smrku, rostoucího v pozemku p.č. 1658 v k.ú. Líšeň, svěřeného z rozhodnutí Zastupitelstva města Brna v r. 1994, v kategorii III. Ostatní nemovitý majetek, Přílohy č. 4, Statutu města Brna, MČ Brno – Líšeň.

Kompletní žádost je doplněna i o materiály Rady MČ Brno – Líšeň, které vydání rozhodnutí o vykácení dřeviny předcházely.

Toto sdělení nenahrazuje rozhodnutí, stanovisko, vyjádření, souhlas, posouzení, popřípadě jiné opatření dotčeného orgánu státní správy vyžadované zvláštním předpisem.

Úřad městské části města Brna
Brno-Líšeň
Útvar tajemníka
Jírova 2, 628 00 Brno
6

Květoslava Hudcová
samostatný odborný pracovník orgánu ochrany přírody a krajiny Útvaru tajemníka, Úřadu městské části města Brna,
Brno – Líšeň

k č.j. 2004/11571/2019/Hu

- 2 -

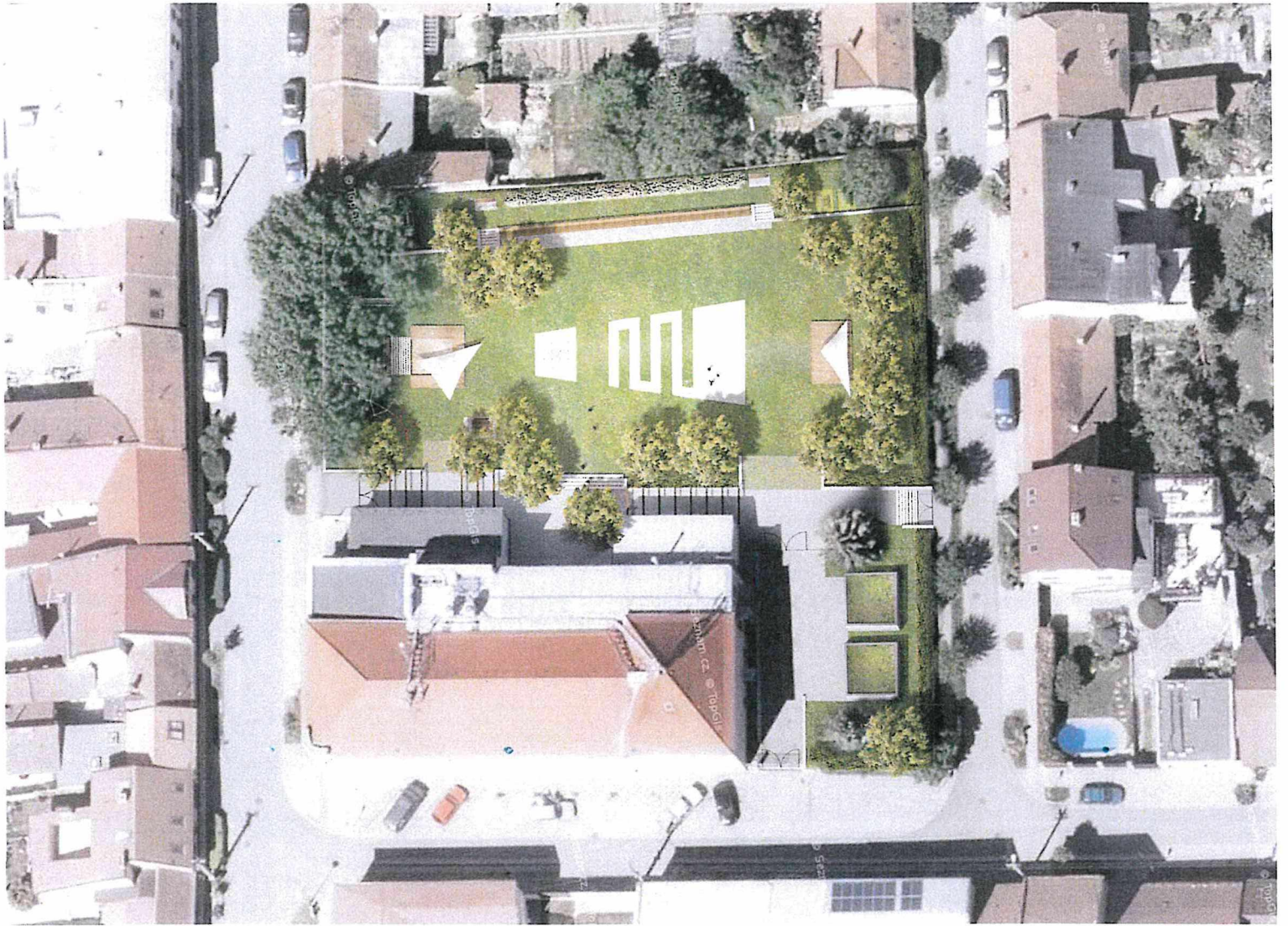
Obdrží:

pan Dalibor Levíček

Strnadova 3, 628 00 Brno

Oprávněná úřední osoba, spis

Příloha: spis



Předkladatel: Odbor organizační

Č. j. VIII. 24/2400/4

24. schůze Rady městské části Brno-Líšeň
konaná dne 4. 12. 2019

Název:

Rekonstrukce zahrady Dělnáku

Obsah:

- 1 Důvodová zpráva
- 2 Architektonická studie

Návrh usnesení:

Rada městské části Brno-Líšeň

schvaluje investiční záměr rekonstrukce zahrady Dělnáku včetně vybudování nového dětského hřiště, skladů, pódia a úprav celé plochy a zeleně v intencích přiložené architektonické studie

schvaluje na zpracování **projektové dokumentace na rekonstrukci zahrady Dělnáku** výjimku z Metodiky pro zadávání veřejných zakázek Rady městské části Brno-Líšeň, z postupu při zadání veřejné zakázky malého rozsahu od 100 000,-Kč do 2 mil., která spočívá v použití postupu při zadání veřejné zakázky malého rozsahu na služby v přímém zadání veřejné zakázky jednomu dodavateli a uzavření smlouvy

ukládá ÚMČ Brno-Líšeň předložit smlouvu ke schválení

Stanoviska dotčených orgánů:

Správce rozpočtu:

Podpisy:

Garance správnosti, zákonnosti materiálu					
Zpracovatel	Vedoucí odboru	Právník	Tajemnice	Dotčené odbory	
Mgr. Bc. Alexandra Černá	Mgr. Bc. Alexandra Černá		Ing. Irena Belcredi	Ivan Kůs ref. Pozemních komunikací	Mgr. David Staněk ref. Životního prostředí







Správce rozpočtu	Uvolněný člen ZMČ	Příkazce operace
Dalibor Hakl		JUDr. PhDr. Martin Příborský II. místostarosta

Název
Rekonstrukce zahrady Dělnáku

Záměr rekonstrukce zahrady zahrnuje vybudování nového dětského hřiště včetně pískoviště, pódia a plochy pro kulturní a společenské akce, zkrášlení veřejného prostoru pro venkovní posezení (kavárnu) včetně pergol, nového bezbariérového vstupu, úprav zeleně a mobiliáře v intencích přiložené architektonické studie.

Návrh také počítá se zvětšením či vybudováním nových skladů na manipulační ploše za objektem, přičemž bude nutné odstranit tři stříbrné smrky. Zůstal by zachován pouze nejvyšší z nich. Tyto sklady mají rozšířit omezenou kapacity skladovacích prostor v objektu

LEGENDA INŽENÝRSKÝCH SÍTÍ:

-  TRASA VEDENÍ CETIN
-  TRASA NADZEMNÍHO VEDENÍ E-ON, NN
-  TRASA VEDENÍ PLYNOVODU, NTL
-  OCHRANNÉ PÁSMO VEDENÍ PLYNOVODU, NTL
-  PŘÍPOJKY VEDENÍ PLYNOVODU, NTL
-  OCHRANNÉ PÁSMO PŘÍPOJKY PLYNOVODU, NTL

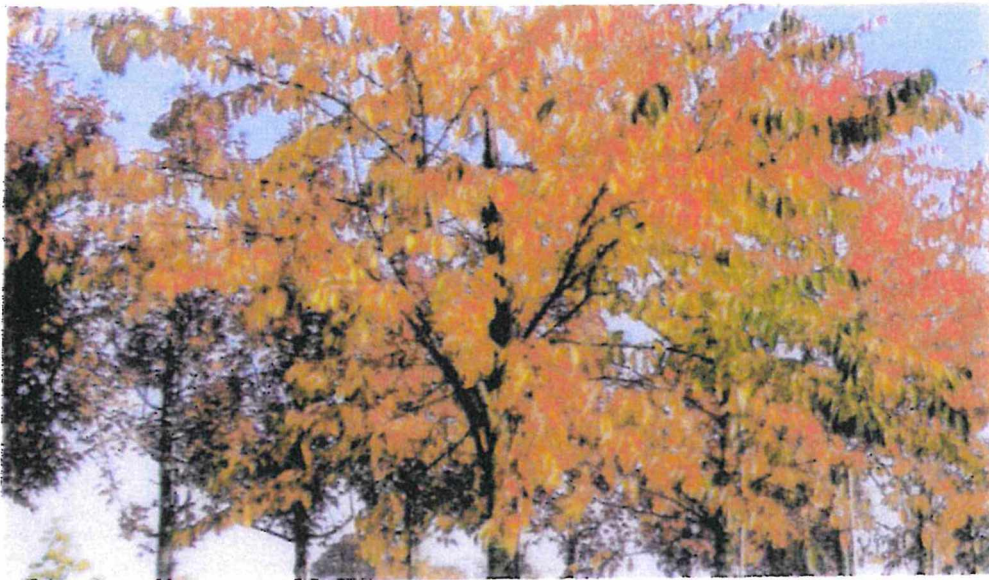
LEGENDA:

-  HRANICE ŘEŠENÉHO ÚZEMÍ
-  STROM STÁVAJÍCÍ
-  STROM NAVRŽENÝ
-  NAVRŽENÁ LINIE KEŘŮ
-  NAVRŽENÁ LINIE KVETOUČÍCH KEŘŮ
-  DLAŽBA
-  ŽULOVÁ KOSTKA SE ZELENOU SPÁROU
-  ČESANÝ BETON
-  DŘEVENÝ ROŠT/ SEDACÍ PRVEK

ZODPOVĚDNÝ PROJEKTANT: Eva Wagnerová	VYPRACOVAL: Ing. Renata Šusteková, Ing. Michal Pašek	Eva Wagnerová Ternažova 1 602 00, Brno tel/fax 543 215 577 eva@volvy.cz	
LOKALITA: zahrada kulturního centra Líšeň - Dělnák, Kojčevská 1050/29, 628 00 Brno-Líšeň			
OBJEDNATEL: MČ Brno - Líšeň			
Brno Líšeň - Dělnák - návrh úpravy	DATUM	Březen 2019	PÁŘE:
	ZÁK.ČÍSLO		
SITUACE - NÁVRH ÚPRAVY	STUPEŇ	DVŽDPS	PÁŘ.Č. 03
	FORMÁT:	MĚŘÍTKO: 1:250	
	3A4		



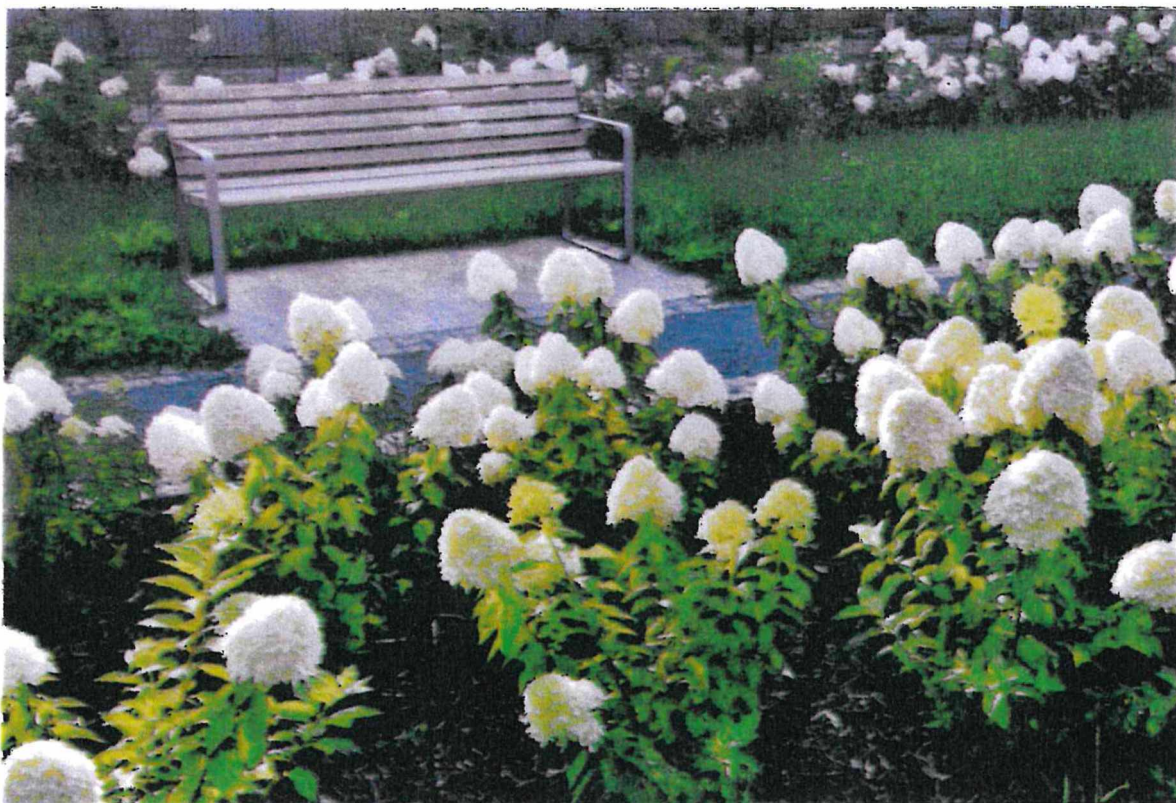
Malokorunné kvetoucí stromy s širší korunou



Habrové clony v lemu



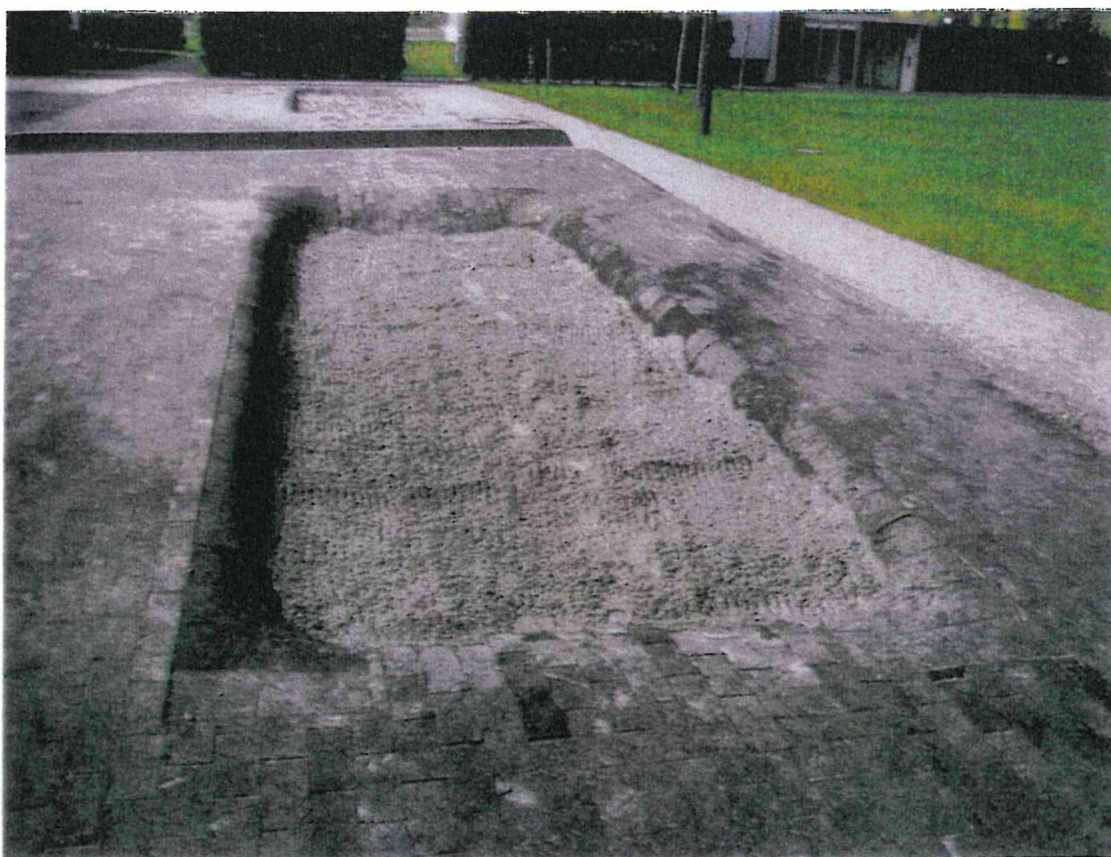
Keře s jedlými plody pro děti



Hortenzie s lavicemi



Pískoviště s dřevěným lemem





Dětská šplhací dráha



Nika s lavicí



Plnokvětá třešeň ptačka, neplodný strom



skluzavka



Pobytové plato, může sloužit i jako podium



Lavice pod vstupní pergolou A – možné řešení



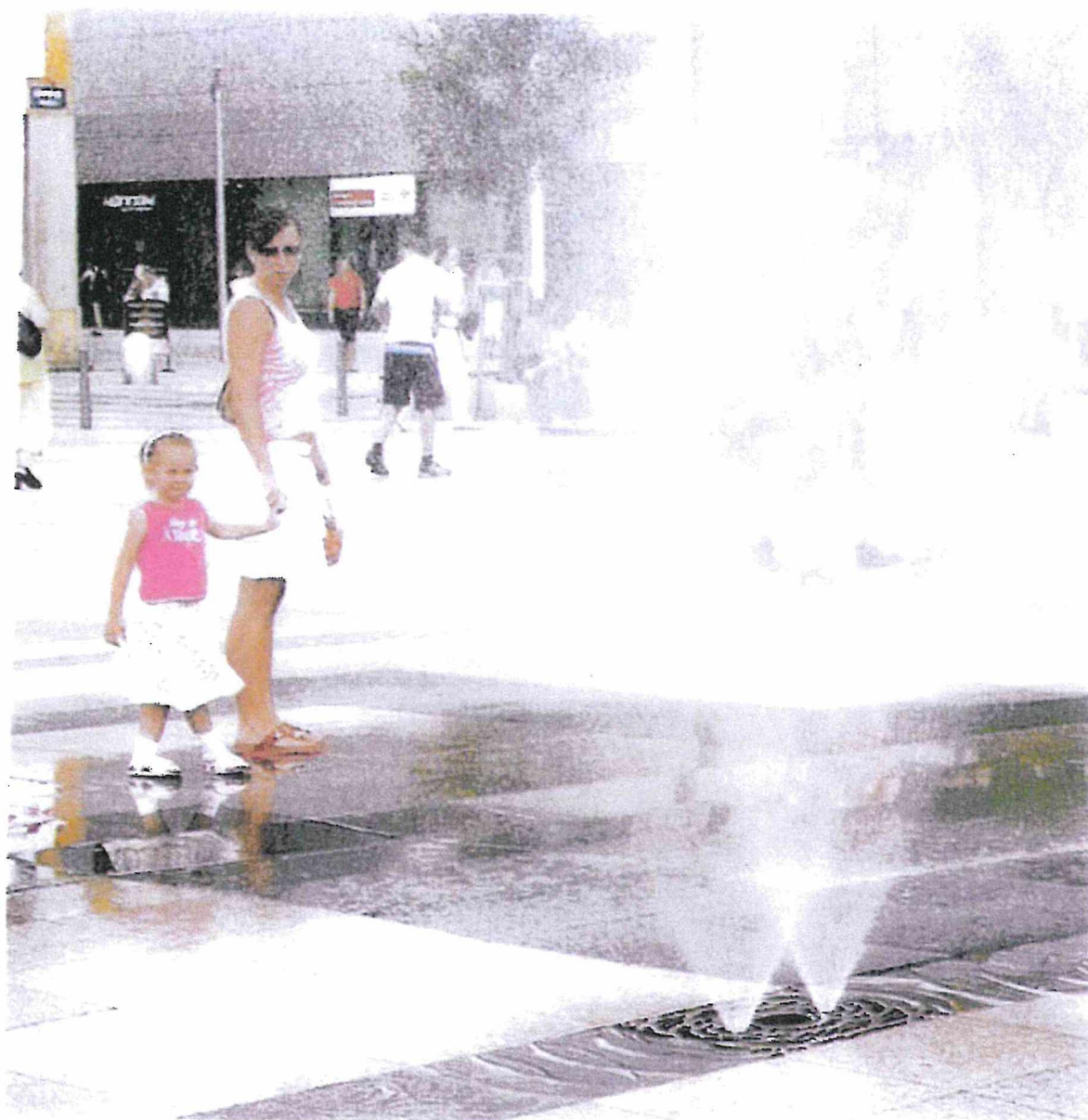
Asymetrická vstupní pergola



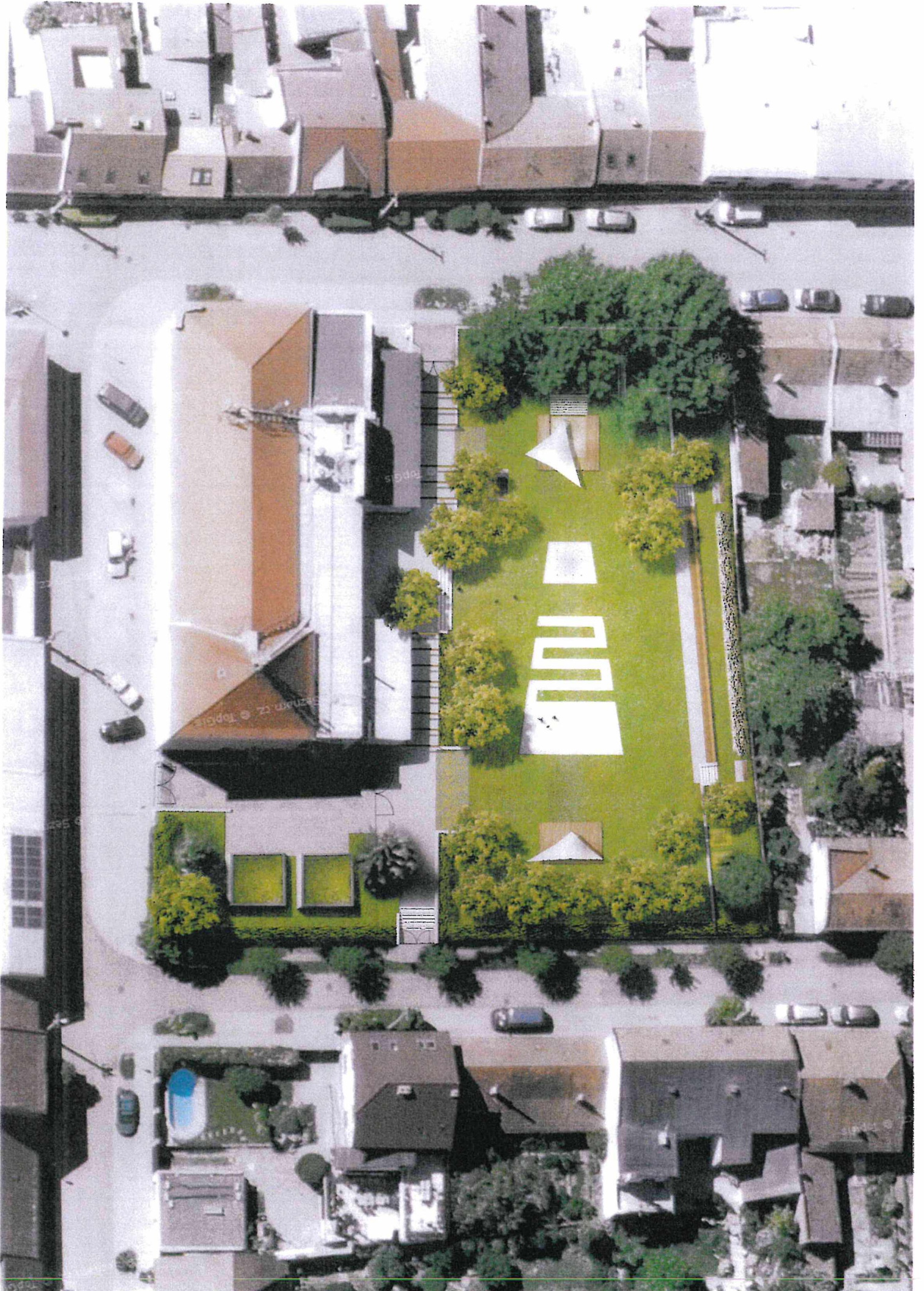
Stůl s lavicí



Zpevněná nájezdová rampa / žulová kostka v travnaté spáře



Vodní mlha





ZODPOVĚDNÝ PROJEKTANT: Eva Wagnerová	VYPRACOVAL: Renáta Škorňoková	Eva Wagnerová Tomešova 1 602 00, Brno tel/ fax 543 215 577 ewa@volny.cz		
LOKALITA: zahrada kulturního centra Líšeň - Dělnák, Klajdovská 1050/28, 628 00 Brno-Líšeň				
OBJEDNATEL: MČ Brno - Líšeň				
Brno Líšeň - Dělnák Inventarizace dřevin		DATUM	listopad 2019	PARÉ:
		ZAK.ČÍSLO		
		STUPEŇ	DVZ/DPS	
PRŮVODNÍ ZPRÁVA		FORMÁT:	MĚŘITKO:	PŘÍL.Č.:
				01

1.0 ÚVOD

Inventarizace dřevin ve vymezeném rozsahu na lokalitě budoucí stavby v ulici Klajdovská v městské části Brno – Líšeň, byla pořízena jako příloha PD pro stavbu:

Dělnický dům, Brno – Líšeň

Na lokalitě byla provedena evidence a ohodnocení vytipovaných dřevin, nalezených v době zpracování PD.

2.0 ZPŮSOB ZPRACOVÁNÍ

Dle místního šetření byly v situaci 1:250 zakresleny všechny nalezené dřeviny na území, vymezeném zadavatelem /GP/. Byly popsány a ohodnoceny dřeviny, navržené k asanaci, nebo přesazení v příložené inventarizační tabulce.

U všech stromů , určených k odstranění z plochy stavby, / 19 ks celkem/ byl popsán druh, hodnocen průměr a obvod kmene ve výčetní výšce, popsány byly asymetrie dřevin, kategorie dlouhověkosti.

Místní šetření v terénu proběhlo v říjnu 2019, tedy na konci vegetačního období.

3.0 SOUČASNÝ STAV

Rozsah inventarizace byl stanoven zadavatelem vyznačením zájmového území.

Bylo ohodnoceno celkem 19 ks solitér a 2 stejnorodé porosty. Dřeviny rostou v areálu Dělnického domu, v blízkosti vnějších linií oplocení. Velká část dřevin patří do kategorie náletové, semenné nálety vyrůstají v podobě poměrně vzrostlých stromů podél paty obvodového zdiva směrem do ulice Klajdovské. Tyto stromy vrůstají do paty zdiva a mohou způsobit statické problémy zdi. Jedná se většinou onáletové javory mléče / *Acer platanooides*/ a jasany / *Fraxinus excelsior*/ . Vysazené stromy jsou pouze v ploše areálu u schodišť a při linii keřů podél ulice Krameriovy. Zde byly nalezeny tři mladé vysazené stromy, z toho dva jeřáby / *Sorbus intermedia*/, téměř suché a jedna nově vysazená moruše / *Morus species*/ .

Ve spodní . SV části areálu, v blízkosti skladového objektu, byly popsány tři vzrostlé jehličnany, navržené k asanaci , vzhledem k záměru zřídit zde další skladový objekt. Stromy vyrůstají v těsném sousedství . Celkem jsou ve skupině 4 ks jehličnanů - smrků pichavých / *Picea pungens Argentea*/ . Stromy si konkurují, u dvou z nich je patrné výrazné prosychání korun a jeden /č. 2/ má vychýlenou osu kmene k budově. Z e skupiny zůstane zachován jeden , největší exemplář.

Keře byly původně podél ulice Krameriovy vysazeny jako kulisa, postupně ale bez dostatečné péče prorostly keřovými i stromovými nálety. / porost A./

Dvě mladší solitéry stromů , které by měly uvolnit místo nové úpravě, byly doporučeny k přesadbě, v tabulkové části byly vyznačeny zeleně.

4.0 CENA DŘEVIN

Cena všech nalezených dřevin, navržených k asanaci, byla stanovena dle doporučeného ceníku vzrostlých dřevin ČUOP Praha, doporučeného pro ocenění vzrostlých dřevin v intravilánu.

Při výpočtu byl zohledněn zdravotní stav dřevin.

Žádosti o asanaci podléhají solitéry stromů, které dosáhnou ve výčetní výšce 130 cm obvodu 80 cm a více, a porosty , s plošným rozsahem nad 40 m².

Celkem bylo na lokalitě navrženo k asanaci a popsáno 19 položek solitér a 2 porosty dřevin. Z toho 7 položek solitér a 1 porost podléhají žádosti o asanaci.

Celková cena dřevin , u kterých je nutné povolení asanace, byla stanovena na 201 607,- Kč.

PRÍLOHA PRŮVODNÍ ZPRÁVY

FOTODOKUMENTACE STÁVAJÍCÍHO STAVU DŘEVIN

SOLITERY K ASANACI, NEBO PŘESAZENÍ

č.	Název stromu	Průměr kmene	Obvod kmene	Kat.	koef	Koef.	Jedn. cena	Cena výsl.	poznámka
1.	Picea pungens Argentea	42	131,9	2	0,4	0,8	110 229	35 273	Lehce prosychá
2	Picea pungens Argentea	50	157	2	0,4		130 473	52 189	Osa nakloněna
3.	Picea pungens Argentea	28	87,9	2	0,4	0,8	53 270	17 046	Prosychá
4.	Sorbus intermedia	6	18,8	2	0,4	0,4	3 793	607	Silně proschly, podrůstá
5.	Morus species	3	9,4	2					Nová výsadba
6.	Sorbus intermedia	6	18,8	2					Suchý
7	Fraxinus excelsior Globosa	6	18,9	2	0,4				
8.	Acer platanoides	26	82	3	0,4	0,6	84 493	20 278	Vrůstá do paty zdiva
9.	Acer platanoides	25	80	3	0,4		53 853	21 541	Vrůstá do paty zdiva
10.	Acer platanoides	25	82	3	0,4		53 853	21 541	Vrůstá do paty zdiva
11.	Acer platanoides	17	53,4	3	0,4		23 213	9 285	Vrůstá do paty zdiva
12.	Acer platanoides	23,16	72	3	0,4		53 853	21 541	Vrůstá do paty zdiva
13.	Prunus avium	15	47	2	0,4	0,8	9 213	2 948	Nálet v plotě
14.	Acer platanoides	19	59,6	3	0,4		23 213	9 285	Vrůstá do paty zdiva
15.	Acer platanoides	25,21	82	3	0,4		53 853	21 541	Vrůstá do paty zdiva
16	Acer platanoides	15,10,8,10	47	3	0,4		14 616	5 846	Vícekmenný , keřový nálet
17.	Fraxinus excelsior	14	43,9	2	0,4	0,8	9 213	2 948	Vícekmenný , keřový nálet
18.	Acer platanoides	8,6,8	25	3	0,4		6 020	2 408	Vícekmenný , keřový nálet
19.	Fraxinus excelsior	8,6,6,7	26	2	0,4	0,8	3 793	1 213	Vícekmenný , keřový nálet
	Solitéry k asanaci na povolení celkem							189 409	

Poznámka :

Dřeviny k asanaci / 7 ks / , které vyžadují povolení asanace, jsou vyznačeny tučně

Dřeviny vyznačené zeleně, jsou navrženy k přesazení

STEJNORODÉ POROSTY DŘEVIN

Ozn	Druhov skladba	Plocha m ²	Vška m	Kub m ³	Koef	Cena K	Poznmka
A	Symphoricarpos albus Spiraea vanhouttei Rosa species Acer platanoides – nlety Fraxinus excelsior - nlety Viburnum opulus Sambucus nigra Ailanthus glandulosa- nlety	120	Nlety do 5 statn do 3	384	0,8	12 288	Vysazen kee, prorostil nlety, stromovch i keovch devin
B	Rubus ideaus / ostruink Sambucus nigra	10	2	20		800	
	Cena devin, vyžadujcch povolen					12 288	

Celkov cena soliter i porost, vyžadujc povolen k asanacin 201 697,- K



Porost A – keře podél ulice Kramériovy



Porost A je silně zaplevelený



Nálety podél paty zdiva při ulici Klajdovská


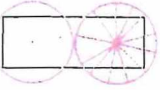
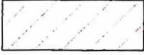



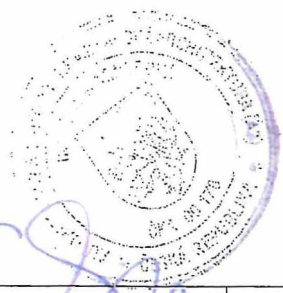
Skupina smrků pichlavých, první tři navrženy k asanaci.

LEGENDA INŽENÝRSKÝCH SÍTÍ:

- TRASA VEDENÍ CETIN
- TRASA NADZEMNÍHO VEDENÍ E-ON, NN
- TRASA VEDENÍ PLYNOVODU, NTL
- OCHRANNÉ PÁSMO VEDENÍ PLYNOVODU, NTL
- PŘÍPOJKY VEDENÍ PLYNOVODU, NTL
- OCHRANNÉ PÁSMO PŘÍPOJKY PLYNOVODU, NTL

LEGENDA:

-  HRANICE ŘEŠENÉHO ÚZEMÍ
-  LISTNATÉ/JEHLIČNATÉ STROMY K ASANACI
-  POROST KEŘŮ K ASANACI
-  ZPEVNĚNÉ PLOCHY A PRVKY K ASANACI



ZODPOVĚDNÝ PROJEKTANT: Eva Wagnerová	VYPRACOVAL: Renáta Škorňáková	Eva Wagnerová Tomešova 1 602 00, Brno tel/ fax 543 215 577 ewa@volny.cz		
LOKALITA: zahrada kulturního centra Líšeň - Dělnák, Klajdovská 1050/28, 628 00 Brno-Líšeň				
OBJEDNATEL: MČ Brno - Líšeň				
Brno Líšeň - Dělnák - návrh úpravy		DATUM	listopad 2019	PARÉ:
		ZAK.ČÍSLO		
		STUPEŇ	DVZ/DPS	
SITUACE - ASANACE		FORMÁT: 3A4	MĚŘITKO: 1:250	PŘÍL.Č.: 02

Předkladatel: Útvar tajemníka

Č.j. VIII/24/2000/4

VIII/24. schůze Rady městské části Brno-Líšeň
konaná dne 04.12.2019

Název

Souhlas s podáním žádosti o kácení stromu (smrk pichlavý) v souvislosti s realizací záměru úprav zahrady kulturního domu Dělník a s jeho využitím jako stromu vánočního pro rok 2019

Obsah

1. Důvodová zpráva
2. Inventarizace dřevin (úprava zahrady kulturního centra Dělník)

Návrh usnesení

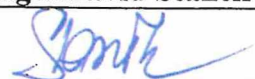
Rada městské části Brno-Líšeň

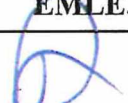
Souhlasí

s podáním žádosti o povolení kácení 1 ks. stromu (smrk pichlavý) v zahradě objektu kulturního domu Dělník a s jeho využitím jako stromu vánočního pro rok 2019.

Stanoviska dotčených orgánů

Podpisy:

Garance správnosti, zákonnosti materiálu			
Zpracovatel	Právník	Tajemnice úřadu	Dotčené odbory
Mgr. David Staněk		Ing. Irena Belcredi	
			

Příkazce operace	Správce rozpočtu	Uvolněný člen ZMČ
	Dalibor Hakl	JUDr. PhDr. Martin Příborský, EMLE.
		

Důvodová zpráva

Radě MČ Brno-Líšeň je dnes v rámci jiného materiálu předkládán záměr úpravy zahrady kulturního domu Dělník.

V případě souhlasu se záměrem, bude součástí realizace (která by měla nastat v průběhu roku 2020) i kácení stromů v rozsahu dle přiložené inventarizace dřevin. Vzhledem k tomu, že by měly být kromě jiného káceny i vzrostlé smrky, nabízí se varianta využití jednoho ze stromů již v tomto období jako stromu vánočního. V tomto případě je ale nutné zažádat o povolení kácení dřevin orgán ochrany přírody neprodleně mimo celkový záměr úpravy zahrady, aby bylo možné zkoordinovat veškeré související práce s jeho instalací.

Předmětný strom je v inventarizaci dřevin označen číslem 1 (Picea pungens Argentea, prům. 42 cm).



ZODPOVĚDNÝ PROJEKTANT: Eva Wagnerová	VYPRACOVAL: Renáta Škorňáková	Eva Wagnerová Tomešova 1 602 00, Brno tel/ fax 543 215 577 ewa@volny.cz													
LOKALITA: zahrada kulturního centra Líšeň - Dělnák, Klajdovská 1050/28, 628 00 Brno-Líšeň		<table border="1"> <tr> <td>DATUM</td> <td>listopad 2019</td> <td rowspan="2">PARÉ:</td> </tr> <tr> <td>ZAK.ČÍSLO</td> <td></td> </tr> <tr> <td>STUPEŇ</td> <td>DVZ/DPS</td> <td rowspan="2">PŘÍL.Č.:</td> </tr> <tr> <td>FORMÁT:</td> <td>MÉRÍTKO:</td> <td>01</td> </tr> </table>			DATUM	listopad 2019	PARÉ:	ZAK.ČÍSLO		STUPEŇ	DVZ/DPS	PŘÍL.Č.:	FORMÁT:	MÉRÍTKO:	01
DATUM	listopad 2019				PARÉ:										
ZAK.ČÍSLO															
STUPEŇ	DVZ/DPS	PŘÍL.Č.:													
FORMÁT:	MÉRÍTKO:		01												
OBJEDNATEL: MČ Brno - Líšeň															
Brno Líšeň - Dělnák Inventarizace dřevin															
PRŮVODNÍ ZPRÁVA															

1.0 ÚVOD

Inventarizace dřevin ve vymezeném rozsahu na lokalitě budoucí stavby v ulici Klajdovská v městské části Brno – Líšeň, byla pořízena jako příloha PD pro stavbu:

Dělnický dům, Brno – Líšeň

Na lokalitě byla provedena evidence a ohodnocení vytipovaných dřevin, nalezených v době zpracování PD.

2.0 ZPŮSOB ZPRACOVÁNÍ

Dle místního šetření byly v situaci 1:250 zakresleny všechny nalezené dřeviny na území, vymezeném zadavatelem /GP/. Byly popsány a ohodnoceny dřeviny, navržené k asanaci, nebo přesazení v příložené inventarizační tabulce.

U všech stromů, určených k odstranění z plochy stavby, / 19 ks celkem / byl popsán druh, hodnocen průměr a obvod kmene ve výčetní výšce, popsány byly asymetrie dřevin, kategorie dlouhověkosti.

Místní šetření v terénu proběhlo v říjnu 2019, tedy na konci vegetačního období.

3.0 SOUČASNÝ STAV

Rozsah inventarizace byl stanoven zadavatelem vyznačením zájmového území.

Bylo ohodnoceno celkem 19 ks solitér a 2 stejnorodé porosty. Dřeviny rostou v areálu Dělnického domu, v blízkosti vnějších linií oplocení. Velká část dřevin patří do kategorie náletové, semenné nálety vyrůstají v podobě poměrně vzrostlých stromů podél paty obvodového zdiva směrem do ulice Klajdovské. Tyto stromy vrůstají do paty zdiva a mohou způsobit statické problémy zdi. Jedná se většinou o náletové javory mléče / *Acer platanoides* / a jasany / *Fraxinus excelsior* /. Vysazené stromy jsou pouze v ploše areálu u schodišť a při linii keřů podél ulice Krameriovy. Zde byly nalezeny tři mladé vysazené stromy, z toho dva jeřáby / *Sorbus intermedia* /, téměř suché a jedna nově vysazená moruše / *Morus species* /.

Ve spodní, SV části areálu, v blízkosti skladového objektu, byly popsány tři vzrostlé jehličnany, navržené k asanaci, vzhledem k záměru zřídit zde další skladový objekt. Stromy vyrůstají v těsném sousedství. Celkem jsou ve skupině 4 ks jehličnanů - smrků pichavých / *Picea pungens* Argentea / . Stromy si konkurují, u dvou z nich je patrné výrazné prosychání korun a jeden /č. 2/ má vychýlenou osu kmene k budově. Z této skupiny zůstane zachován jeden, největší exemplář.

Keře byly původně podél ulice Krameriovy vysazeny jako kulisa, postupně ale bez dostatečné péče prorostly keřovými i stromovými nálety. / porost A. /

Dvě mladší solitéry stromů, které by měly uvolnit místo nové úpravě, byly doporučeny k přesadbě, v tabulkové části byly vyznačeny zeleně.

4.0 CENA DŘEVIN

Cena všech nalezených dřevin, navržených k asanaci, byla stanovena dle doporučeného ceníku vzrostlých dřevin ČUOP Praha, doporučeného pro ocenění vzrostlých dřevin v intravilánu.

Při výpočtu byl zohledněn zdravotní stav dřevin.

Žádosti o asanaci podléhají solitéry stromů, které dosáhnou ve výčetní výšce 130 cm obvodu 80 cm a více, a porosty , s plošným rozsahem nad 40 m².

Celkem bylo na lokalitě navrženo k asanaci a popsáno 19 položek solitér a 2 porosty dřevin. Z toho 7 položek soliter a 1 porost podléhají žádosti o asanaci.

Celková cena dřevin , u kterých je nutné povolení asanace, byla stanovena na 201 607,- Kč.

PŘÍLOHA PRŮVODNÍ ZPRÁVY

FOTODOKUMENTACE STÁVAJÍCÍHO STAVU DŘEVIN

SOLITERY K ASANACI, NEBO PŘESAZENÍ

č.	Název stromu	Průměr kmene	Obvod kmene	Kat.	koef	Koef.	Jedn. cena	Cena výsl.	poznámka
1.	Picea pungens Argentea	42	131,9	2	0,4	0,8	110 229	35 273	Lehce prosychá
2	Picea pungens Argentea	50	157	2	0,4		130 473	52 189	Osa nakloněna
3.	Picea pungens Argentea	28	87,9	2	0,4	0,8	53 270	17 046	Prosychá
4.	Sorbus intermedia	6	18,8	2	0,4	0,4	3 793	607	Silně proschly, podrůstá
5.	Morus species	3	9,4	2					Nová výsadba
6.	Sorbus intermedia	6	18,8	2					Suchý
7.	Fraxinus excelsior Globosa	6	18,9	2	0,4				
8.	Acer platanoides	26	82	3	0,4	0,6	84 493	20 278	Vrůstá do paty zdiva
9.	Acer platanoides	25	80	3	0,4		53 853	21 541	Vrůstá do paty zdiva
10.	Acer platanoides	25	82	3	0,4		53 853	21 541	Vrůstá do paty zdiva
11.	Acer platanoides	17	53,4	3	0,4		23 213	9 285	Vrůstá do paty zdiva
12.	Acer platanoides	23,16	72	3	0,4		53 853	21 541	Vrůstá do paty zdiva
13.	Prunus avium	15	47	2	0,4	0,8	9 213	2 948	Nálet v plotě
14.	Acer platanoides	19	59,6	3	0,4		23 213	9 285	Vrůstá do paty zdiva
15.	Acer platanoides	25,21	82	3	0,4		53 853	21 541	Vrůstá do paty zdiva
16	Acer platanoides	15,10,8,10	47	3	0,4		14 616	5 846	Vícekmenný, keřový nálet
17.	Fraxinus excelsior	14	43,9	2	0,4	0,8	9 213	2 948	Vícekmenný, keřový nálet
18.	Acer platanoides	8,6,8	25	3	0,4		6 020	2 408	Vícekmenný, keřový nálet
19.	Fraxinus excelsior	8,6,6,7	26	2	0,4	0,8	3 793	1 213	Vícekmenný, keřový nálet
	Solitéry k asanaci na povolení celkem							189 409	

Poznámka :

Dřeviny k asanaci / 7 ks / , které vyžadují povolení asanace, jsou vyznačeny tučně

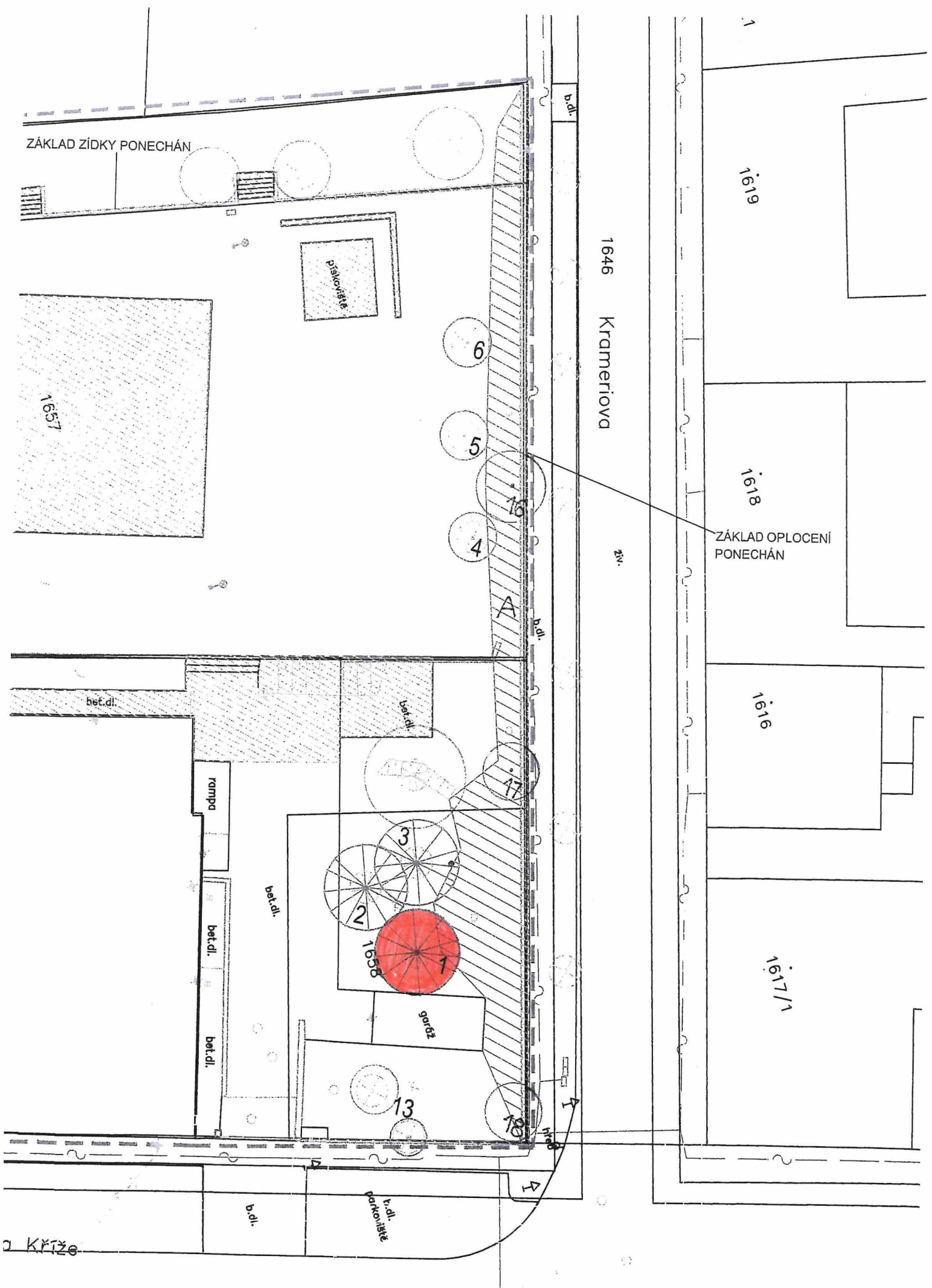
Dřeviny vyznačené zeleně, jsou navrženy k přesazení



Nálety podél paty zdiva při ulici Klajdovská



Skupina smrků pichlavých, první tři navrženy k asanaci.



ZÁKLAD ZÍDKY PONECHÁN

1657

1658

6

5

4

16

A

b.p.l.

bet.dl.

bet.dl.

rampa

bet.dl.

bet.dl.

bet.dl.

3

2

1658

sportž

13

12

A

A

b.p.l.

1658/1658

1646 Krameriova

3N.

1619

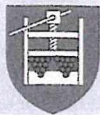
1618

ZÁKLAD OPLOCENÍ PONECHÁN

1616

1617/1

2 Kříže



ÚŘAD MĚSTSKÉ ČÁSTI, ÚTVAR TAJEMNÍKA, JÍROVA 2, 628 00 BRNO

VÁŠ DOPIS ČJ.:

ZE DNE:

NAŠE ČJ.:

SPIS. ZN.:

VYŘIZUJE: Eva Horáková
TEL.: 544424841,
FAX:
E-MAIL: horakova@brno-lisen.cz

DATUM: 2019/12/09

Věc : výpis z usnesení 24.schůze Rady městské části Brno – Líšeň ze dne 4.12.2019

Rada MČ Brno – Líšeň

pod bodem

8/24 souhlasí s podáním žádosti o povolení kácení 1 ks stromu (smrk pichlavý)
v zahradě objektu kulturního domu Dělník a s jeho využitím jako
stromu vánočního pro rok 2019

v.r.

Mgr. Břetislav Štefan
starosta

v.r.

Ing. Josef Šiška
ověřovatel

v.r.

Ing. Eva Svobodová
ověřovatelka

Vyhotovil : Horáková





ÚŘAD MĚSTSKÉ ČÁSTI, ÚTVAR TAJEMNÍKA, JÍROVA 2, 628 00 BRNO

VÁŠ DOPIS ČJ.:

ZE DNE:

NAŠE ČJ.:

SPIS. ZN.:

VYŘIZUJE: Eva Horáková
TEL.: 544424841,
FAX:
E-MAIL: horakova@brno-lisen.cz

DATUM: 2019/12/09

Věc : výpis z usnesení 24.schůze Rady městské části Brno – Líšeň ze dne 4.12.2019

Rada MČ Brno – Líšeň

pod bodem

7/24 schvaluje investiční záměr rekonstrukce zahrady Dělnáku včetně vybudování nového dětského hřiště, skladů, pódia a úprav celé plochy a zeleně v intencích přiložené architektonické studie na zpracování projektové dokumentace na rekonstrukci zahrady Dělnáku výjimku z Metodiky pro zadávání veřejných zakázek Rady městská části Brno – Líšeň z postupu při zadání veřejné zakázky malého rozsahu od 100 000,- Kč do 2 mil. Kč , která spočívá v použití postupu při zadání veřejné zakázky malého rozsahu na služby v přímém zadání veřejné zakázky jednomu dodavateli a uzavření smlouvy ukládá ÚMČ Brno – Líšeň předložit smlouvu ke schválení

v.r.

Mgr. Břetislav Štefan
starosta

v.r.

Ing. Josef Šiška
ověřovatel

v.r.

Ing. Eva Svobodová
ověřovatelka

Vyhotovil : Horáková



MĚSTSKÁ ČÁST BRNO-LÍŠEŇ 0 4. 12. 2019 Došlo dne: Č.j.: <u>1995/2019</u> Příloha:	Číslo dopor.:
	Zpracovatel: <u>2004</u>
	Ukl. znak:

Úřad městské části města Brna,
Brno – Líšeň,
Útvar tajemníka
Jírova č. 2
628 00 B r n o

Datum 4.12.2019

Žádost o povolení ke kácení dřevin rostoucích mimo les podle § 8, odst.1 zákona č.114/1992 Sb., o ochraně přírody a krajiny a § 8 odst.3 vyhlášky MŽP č.395/1992 Sb.,

Označení právnické osoby **: *Statutární město Brno, Dominikánské nám. č. 1, 601 67 Brno, zastoupené starostou MČ Brno-Líšeň, panem Mgr. Břetislavem Štefanem, IČ 449 92 785, Jírova 2, 628 00 Brno*

Sídlo, IČ * *Statutární město Brno, Dominikánské nám. č. 1, 601 67 Brno, (MČ Brno-Líšeň, Jírova 2, 628 00 Brno, IČ 449 92 785)*

Dřevina – Picea pungens Argentea

2a. Pozemek, na kterém dřevina roste, žadatel užívá a je jeho

vlastníkem * ~~spoluvlastníkem~~ * ~~nájemcem~~ *

parcelní číslo pozemku /KN*/ 1658 katastr Líšeň

Svůj vztah k pozemku žadatel dokládá

výpisem z evidence nemovitostí *

Souhlasy spoluvlastníků se skácením dřeviny *

.....
.....

Označené doklady musí být přiloženy k žádosti !

Vyjádření vlastníka v případě, že o povolení ke kácení

žádá nájemce pozemku :

.....
.....
.....

.....
podpis vlastníka



4. Specifikace dřeviny, která má být kácena

smrk pichlavý (*Picea pungens* *Argentea*), obvod kmene ve výšce 130 cm nad zemí: 131 cm

5. Zdůvodnění žádosti :

Dřevina je umístěna na pozemku parc.č. 1658, k.ú. Líšeň a je určena k asanaci v rámci stavebních úprav zahrady Dělnického domu („Brno Líšeň – Dělník – návrh úpravy“, Ing. Eva Wagnerová 11/2019). Vzhledem k tomu, že se jedná o jedince, kterého je možno využít jako vánočního stromu, je o kácení tohoto konkrétního stromu zažádáno již v tomto období. Inventarizace dřevin, která je součástí projektu úprav „Dělníku“, je přílohou této žádosti.

Statutární město Brno
Městská část Brno-Líšeň
Jírova 2, 628 00 Brno

.....
podpis žadatele



Pokyny k podání žádosti o povolení kácení dřevin rostoucích mimo les

1. **Obecná ochrana dřevin rostoucích mimo les podle §§ 7, 8 a 9 zákona č. 114/1992 Sb. se uplatňuje bez ohledu na to, jestliže se jedná o dřeviny vysazené člověkem nebo přirozeně rozšířené /i tzv. nálet/ a bez ohledu na to jsou-li to dřeviny ovocné, okrasné či jiné.**
2. **Ke kácení těchto dřevin je nebytné povolení obce, na jejímž katastru dřevina roste. To se vydává ve správním řízení. Žádosti o povolení ke kácení se předkládají na přiloženém tiskopise.**
3. **Řízení o povolení ke kácení dřevin je ve smyslu odstavce 1/ § 9 zákona č. 114/1992 Sb. o ochraně přírody a krajiny současně i řízením o uložení náhradní výsadby. Ta může být uložena spolu s následnou péčí o vysazované dřeviny na nezbytnou dobu, nejvýše však na dobu pěti let.**
4. **O povolení ke kácení může požádat p o u z e vlastník pozemku, na kterém dřevina roste, nebo jeho nájemce s doloženým souhlasem vlastníka. Má-li tento pozemek více spoluvlastníků musí být k žádosti připojen jejich jednoznačný souhlas se záměrem dřevinu pokácet.**
5. **O povolení ke kácení n e m ů ž e tedy žádat ten, kdo nevlastní pozemek, na kterém dřevina roste /nebo tento pozemek alespoň oprávněně neuvádí/ a dřevinu pouze vysadil, nebo o ni pečuje či je na její existenci jinak zainteresován /např. mu stíní, překází atd./.**
6. **B e z p o v o l e n í může pokácet dřevinu pouze f y z i c k á osoba, která je vlastníkem a současně i uživatelem pozemku, na němž dřevina roste a to p o u z e v případě, že se jedná o strom d o v e l i k o s t i o b v o d u kmene 80 cm, měřeného ve výšce 130 cm nad zemí nebo o keřové porosty o souvislé ploše do 40 m². V tomto případě se o povolení ke kácení nežádá, ani se neoznamuje. Toto zvýhodnění se netýká právnických osob. Uvedený režim však lze uplatnit pouze v případě, že se na pozemek, na němž dřevina roste, nebo přímo na ni,**

nevztahuje jiný ochranný režim /přírodní rezervace, přírodní památka, významný krajinný prvek, zvláště chráněný druh, památný strom /.

7. Jde-li o zásah do porostu dřevin z pěstebních důvodů, to je za účelem obnovy porostů, nebo při jejich výchovné probírce, není povolení ke kácení rovněž třeba. V těchto případech musí být kácení písemně oznámeno nejméně 15 dnů před zásahem příslušné obci, která je může pozastavit, omezit či zakázat. Toto písemné oznámení musí mít stejné náležitosti jako žádost o povolení ke kácení. Uvedený oznamovací režim platí stejně pro fyzické i právnické osoby a lze ho uplatnit pouze v případě, že se na pozemek, na němž dřevina roste, nebo přímo na ni, nevztahuje jiný ochranný režim /přírodní rezervace, přírodní památka, významný krajinný prvek, zvláště chráněný druh, památný strom /.
8. Při vyplňování formuláře žádosti o povolení ke kácení je nezbytné:
 - v odstavci č. 2 uvádět pouze aktuální parcelní čísla pozemků, na nichž dřeviny rostou s určením zda se jedná o parcelní čísla katastru nemovitostí /KN/, nezaměňovat pojmy obvod a průměr kmene a v odstavci č. 4 uvádět pouze obvod kmene
 - v případě složitější lokalizace místa růstu dřevin použít pro jejich zakreslení kopie pozemkové mapy.



ÚTVAR TAJEMNÍKA, Jírova č. 2, 628 00 Brno

VÁŠ DOPIS ČJ:
ZE DNE:
NAŠE ČJ: 2004/11495/2019/Hu
SPIS ZN: 28.246.2019
Oprávněná
úřední osoba Hudcová Květoslava

TEL: 544 424 873
E-MAIL: hudcova@brno-lisen.cz
DATUM: 2019-12-05



Toto rozhodnutí nabylo právní moci

dne 5.12.2019

Úřad městské části města Brna
Brno-Líšeň
Útvar tajemníka
Jírova 2, 628 00 Brno

V Brně dne 5.12.2019

Vypraveno: 5.12.2019

Obdrží:

Statutární město Brno, Dominikánské nám.č.1, 602 00 Brno

zastoupené

starostou MČ Brno – Líšeň, panem Mgr. Břetislavem Štefanem, IČ 44992785,
se sídlem Jírova č. 2. 628 00 Brno

Rozhodnutí

Úřad městské části města Brna, Brno – Líšeň, (dále jen ÚMČ Brno – Líšeň) Útvar tajemníka, jako věcně a místně příslušný správní orgán ochrany přírody a krajiny ve smyslu § 61 odst. 1) zák.č.128/2000 Sb. o obcích ve znění pozdějších předpisů, dále vyhl. č. 20/2001 v posledním znění, kterou se vydává Statut města Brna a ve smyslu § 76 odst. 1 písm. a) zák.č.114/1992 Sb. o ochraně přírody a krajiny ve znění pozdějších předpisů (dále jen zákona o ochraně přírody) a ve smyslu ustanovení §§ 10 a 11 zák.č.500/2004 Sb. správního řádu ve znění pozdějších předpisů (dále jen správní řád) rozhodl v řízení vedeném v žádosti, kterou dne 4.12.2019 podal v zastoupení za Statutární město Brno, Dominikánské nám.č. 1, 602 00 Brno, starosta MČ Brno – Líšeň, pan Mgr. Břetislav Štefan, IČ 449 92 785, se sídlem Jírova č. 21, 628 00 Brno.

Žádost se týká vykácení 1 ks dřeviny rostoucí mimo les, situované v pozemku p.č. 1658 v k.ú. Líšeň. Pozemek je v katastru nemovitostí evidován na listu vlastnictví č. 10001 v majetku Statutárního města Brna. Důvodem k vykácení dřeviny je budoucí stavební záměr MČ Brno – Líšeň v pozemku p.č. 1658 včetně revitalizace veškeré zeleně nacházející se na pozemku a v souvislosti s tímto záměrem využití 1 ks smrku pichlavého jako vánočního stromu.

Po shromáždění všech podkladů rozhodnutí ve smyslu § 1 vyhl. 189/2013 Sb., v platném znění o ochraně dřevin a povolování jejich kácení a § 8, odst. 1) zákona o ochraně přírody

p o v o l u j e

Statutárnímu městu Brnu, Dominikánské nám.č.1, 602 00 Brno

zastoupeném

starostou MČ Brno – Líšeň, panem Mgr. Břetislavem Štefanem, IČ 44992785, se sídlem
Jírova č. 2. 628 00 Brno,

- vykácení 1 ks stromu – smrku pichlavého (*Picea pungens Argentea*) s obvodem kmene 131 cm, ve výšce 130 cm nad zemí, rostoucího ve skupině čtyř smrků pichlavých a je situován nejbližší k ul. Martina Kříže,
- pozemek p.č.1658 je v katastru nemovitostí evidován na LV 10001 v majetku statutárního města Brna a je svěřen MČ Brno – Líšeň,
- vykácení dřeviny bude provedeno v období stávajícího vegetačního klidu, ihned po nabytí právní moci tohoto rozhodnutí,

Tyto podmínky jsou orgánem ochrany přírody stanoveny ve smyslu § 66 zák.č. 114/1992 Sb. ve znění pozdějších předpisů a mají rozvazovací charakter. Realizace předmětného záměru bez jejich splnění, by tedy byla protiprávním jednáním.

O d ů v o d n ě n í

Dne 4.12.2019 podal žádost v zastoupení za Statutární město Brno, Dominikánské nám.č. 1, 602 00 Brno, starosta MČ Brno – Líšeň, pan Mgr. Břetislav Štefan, IČ 449 92 785, se sídlem Jírova č. 21, 628 00 Brno.

Žádost se týká vykácení 1 ks nadlimitní dřeviny rostoucích mimo les, situované v pozemku p.č. 1658 v k.ú. Líšeň. Pozemek je v katastru nemovitostí evidován na listu vlastnictví č. 10001 v majetku Statutárního města Brna a je svěřen MČ Brno – Líšeň.

MČ Brno – Líšeň plánuje stavební úpravy pozemku p.č. 1658, včetně revitalizace zeleně v prostoru. K tomuto záměru byla zpracována inventarizace zeleně, dle které budou asanovány veškeré dřeviny nacházející se na pozemku. Z dokumentace vyplývá, že největší ze smrků ve skupině čtyř zůstane zachován. Zbývající dřeviny budou káceny až při realizaci vlastního záměru. Vzhledem k záměru, došlo vedení MČ Líšeň k názoru, že jeden ze smrků využije jako vánoční strom. Všechny dřeviny, dle přiložené inventarizace, jsou ohodnoceny částkou 201.607,- Kč ekologické hodnoty. Samotný smrk jehož se týká vyslovení souhlasu s asanací je ohodnocen na částku 35.273,- Kč a je posuzován jako lehce prosychající. Inventarizace dřevin byla vypracována v listopadu 2019 Krajinářskou architekturou, paní Ing. Evou Wagnerovou.

Správní orgán ochrany přírody a krajiny ze znalosti místních podmínek upustil od místního šetření. Náhradní výsadba v celkové hodnotě 201.607,- Kč ekologické hodnoty bude MČ Brno – Líšeň uložena až při vlastním řešení budoucího stavebního záměru v pozemku p.č. 1658 v k.ú. Líšeň. Z těchto důvodů bylo rozhodnuto tak, jak je shora uvedeno.

Poučení o odvolání:

Proti tomuto rozhodnutí může účastník řízení podat podle ust. § 81, odst. 1) správního řádu odvolání, ve kterém se uvede v jakém rozsahu se rozhodnutí napadá a dále namítaný rozpor s právními předpisy nebo nesprávnost rozhodnutí nebo řízení, jež mu předcházelo, ve lhůtě 15 dnů ode dne jeho oznámení k Odboru životního prostředí Magistrátu města Brna, se sídlem Kounicova č. 67, 601 67 Brno, podáním učiněným u Útvaru tajemníka Úřadu městské části města Brna, Brno – Líšeň, Jírova č. 2, 628 00 Brno.

Odvolání se podává v počtu o jeden větším, než je počet účastníků řízení. Nepodá-li účastník řízení potřebný počet stejnopisů, vyhotoví je na jeho náklad Úřad městské části města Brna, Brno – Líšeň.

k č.j.2004/11495/2019/Hu
sp. 28.246.2019

- 3 -

Podané odvolání má v souladu s ust. § 85 odst. 1 správního řádu odkladný účinek. Odvolání jen proti odůvodnění rozhodnutí je nepřipustné.



Květoslava Hudcová
samostatný odborný pracovník orgánu ochrany přírody a krajiny
Útvaru tajemníka
Úřad městské části města Brna, Brno – Líšeň

Doručí se:

účastníkům řízení

- 1) Statutární město Brno, Dominikánské nám.č.1, 602 00 Brno,
zastoupené starostou MČ Brno – Líšeň, panem Mgr. Břetislavem Štefanem,
Jírova č. 2. 628 00 Brno,

Na vědomí:

- 1) Magistrát města Brna, Odbor životního prostředí, paní T. Hajdová, Kounicova č. 16,
601 67 Brno
- 2) Útvar tajemníka – úsek životního prostředí, Úřadu městské části města Brna, Brno – Líšeň,
pan Mgr. David Staněk, Jírova č. 2, 628 00 Brno – se žádostí o zabezpečení prací
uvedených ve výroku rozhodnutí

Jako účastník řízení se vzdávám práva podat odvolání v souladu s ust. § 81 zákona č. 500/2004 Sb.,
správního řádu, ve znění pozdějších předpisů, k vydanému rozhodnutí

sp.zn: 28.246.2019, č.j. 2004/11495/2019/Hu,

ze dne 5.12.2019, vypraveného dne 5.12.2019,

ve věci vykácení 1 ks nadlimitního stromu – smrku pichlavého, rostoucího v pozemku p.č. 1658
v k.ú. Líšeň, ve vlastnictví statutárního města Brna,

Identifikační údaje účastníka (právnícká osoba)

Název: Statutární město Brno. Dominikánské nám.č.1, 602 00 Brno
zastoupené starostou MČ Brno – Líšeň, IČ 44992785
panem Mgr. Břetislavem Štefanem

se sídlem: Jírova č. 2, 628 00 Brno

Statutární město Brno
Městská část Brno-Líšeň
Jírova 2, 628 00 Brno

V Brně dne: 5.12.2019

Podpis: 