

# Líšeňské noviny

ROČNÍK XV  
Číslo 2

V Líšni

ÚNOR  
2006

ZDARMA

## Rozpočet MČ Brno-Líšeň na rok 2006

### Vážení spoluobčané,

Zastupitelstvo městské části Brno-Líšeň schválilo na svém zasedání konaném dne 15. 12. 2005 rozpočet MČ Brno-Líšeň na rok 2006 v souladu se Statutem města Brna a se zákonem č. 250/2000 Sb. o rozpočtových pravidlech územních rozpočtů v platném znění.

Rozpočet městské části na rok 2006 zahrnuje příjmy ve výši 146,287 mil. Kč a výdaje ve výši 133,599 mil. Kč. Jedná se tedy o rozpočet přebytkový, neboť předpokládané příjmy daného roku jsou vyšší než rozpočtované výdaje. Přebytek rozpočtu ve výši 12,688 mil. Kč pokrývá splátky úvěru a půjček přijatých v minulých letech především k financování investiční akce „Regenerace bytových domů“, která byla dokončena v roce 2004.

Příjmy rozpočtu zahrnují kvalifikovaný odhad jednotlivých druhů vlastních příjmů a rovněž příjmy, které město Brno postupuje do rozpočtu městské části. Příjmy obsažené ve schváleném rozpočtu lze rozdělit z hlediska druhového třídění rozpočtové skladby na daňové příjmy, nedaňové příjmy a dotace. Nejvýznamnějším druhem příjmů

rozpočtu městské části jsou dotace, neboť tvoří 88,55 % z celkových příjmů rozpočtu a jedná se o částku 129,544 mil. Kč. Dotace se ve schváleném rozpočtu skládají jednak z převodů z rozpočtu města Brna ve výši 93,999 mil. Kč a jednak z převodů z vedlejší hospodářské činnosti městské části ve výši 35,545 mil. Kč. Druhým nejvýznamnějším druhem příjmů jsou daňové příjmy, které se podílejí na celkových příjmech 7,97 %, a to částkou 11,663 mil. Kč. Nejméně významným druhem příjmů jsou nedaňové příjmy, které tvoří pouze 3,47 % z celkových příjmů (5,080 mil. Kč).

Výdaje rozpočtu představují vyjádření veřejných zájmů a odrážejí tudíž potřeby městské části pro zabezpečení výkonu státní správy a samosprávy. Jednou z nejvýznamnějších oblastí, co se týče výše výdajů rozpočtu, je oblast sociální, která se na celkových výdajích podílí 24,11 %, což představuje částku 32,215 mil. Kč. U výdajů plynoucích do této oblasti se jedná především o sociální dávky, které jsou hrazeny z prostředků státního rozpočtu. Další významnou oblastí na výdajové stránce rozpočtu je oblast školství, kde jsou plánovány výdaje ve výši 26,020 mil. Kč, tj. 19,48 % z celko-

vých výdajů rozpočtu. Do oblasti kultury plyne 4,29 % z celkových výdajů (5,725 mil. Kč). Výdaje do bytového hospodářství se na celkových výdajích podílí 11,78 % (15,732 mil. Kč) a plánované výdaje na komunikace tvoří 4,84 % z celkových výdajů (6,470 mil. Kč). Výdaje na veřejnou zeleň se podílí na celkových výdajích 4,63 %, a to částkou 6,190 mil. Kč. Na činnost místní správy je plánována částka 26,998 mil. Kč, která tvoří 20,21 % z celkových výdajů. V rozpočtu na rok 2006 byly vyčleněny prostředky na dotace různým organizacím činným v oblasti kultury, tělovýchovy, sociální péče a oblasti využití volného času dětí a mládeže v souhrnné výši 1,548 mil. Kč, což představuje 1,16 % z celkových výdajů (viz str. 2).

Rozpočet v průběhu roku podléhá změnám na základě nových skutečností, které nemohly být zahrnuty do návrhu rozpočtu. Změny rozpočtu jsou prováděny rozpočtovými opatřeními, které jsou schvalovány volenými orgány. Rozpočtová opatření se provádějí z důvodu organizačních, metodických nebo věcných změn.

Ing. Libor Stehlík  
vedoucí odboru rozpočtu a financí



*Ne z té Staré Líšně  
vekračujem pyšně.  
Chceme jako dečke  
povínsuvat hezke  
furo teho zdraví,  
štampróla to spravi.*

*2006 přeje  
soubor Stará Líšeň*



**Zasedání Zastupitelstva MČ Brno-Líšeň se bude konat 9. 3. 2006 v 17.00 hod. v sále líšeňské radnice.**

## Zprávy z Radnice

### 30. zasedání ZMČ ze dne 15. 12. 2005

(projednaných bodů 27)

- schválilo tyto termíny zasedání ZMČ na I. pol. 2006: 26. 1., 9. 3., 20. 4., 1. 6., 29. 6.
- jmenovala za zřizovatele členy školské rady při ZŠ Masarova 11:  
Ing. Milan Zedek, Mgr. Jarmila Kopecká;  
při ZŠ Horníkova 1:  
RNDr. Daniel Borecký, Mgr. Josef Trávníček;  
při ZŠ Holzova 1:  
Ing. Zdeněk Matyáš, Milada Hiršová;  
při ZŠ Novolíšeňská 10:  
Mgr. Lucien Rozprým, Karel Fux.
- souhlasilo s odprodejem pozemků p. č. 4185/116, 117 a id. 1 p. p. č. 4185/118 v k. ú. Líšeň do vlastnictví ČR – Ministerstva vnitra k rozšíření areálu odborného učiliště PO, Trnkova 85.
- nesouhlasilo s odprodejem části pozemku p. č. 2062/2 v k. ú. Líšeň do vlastnictví fyz. osob do doby projednání zastavovací studie severního bloku ul. Klicperova – Bodlákova – R. Knose.
- nesouhlasilo s odprodejem části pozemku p. č. 1065/1 v k. ú. Líšeň. Odprodej, případně směnu části pozemku lze řešit až na základě podrobnějšího zpracování projektové dokumentace dostavby protější strany ul. Podlesné.
- souhlasilo s odprodejem pozemků p. č. 4185/78 a 4185/86 v k. ú. Líšeň k výstavbě Logistického centra.
- souhlasilo s návrhem na změnu Územního plá-

nu m. Brna na p. p. č. 2008/1–11 a 2009/1–6 při ul. Klicperova z ploch smíšených SV na plochy pro bydlení.

- schválilo plán hospodaření SM Líšeň, p. o. na rok 2006.
- odvolalo z funkce člena kontrolního výboru p. Mgr. Bohumila Urbánka na jeho vlastní žádost a zvolilo členem kontrolního výboru p. Petra Hladkého.
- vzalo na vědomí zápisy z kontrolního a finančního výboru.

*Pozn.:*

Počínaje měsícem lednem bude na internetových stránkách ÚMČ Brno-Líšeň [www.brno-lisen.cz](http://www.brno-lisen.cz) pravidelně zveřejňován program ZMČ a následně i plné znění usnesení ze zasedání. Od 2. 1. 2006 funguje i elektronická podoba úřední desky.

### 79. schůze RMČ ze dne 14. 12. 2005

(projednaných bodů 37)

- schválila Zásady vztahu orgánů MČ Brno-Líšeň k příspěvkovým organizacím zřízených MČ Brno-Líšeň.
- souhlasila s pronájmem dvou místností a sociálního zařízení v objektu Ondráčkova 20 za účelem zřízení a provozování kanceláří stavební firmy p. Pavlu Štěrbovi.
- souhlasila s pronájmem rohové části prostor restaurace Jasmín za účelem provozování trafiky s dárkovým zbožím.

- projednala bytové záležitosti (přechody nájmů, výměny bytů).
- souhlasila s pronájmem prostoru v domě Masárova 5 turistickému oddílu TOM 0412 – Kasiopea.
- souhlasila s pronájmem prostoru v domě Hochmanova 17 firmě SMART Comp a.s.
- souhlasila s bezplatným pronájmem sálu a přilehlých prostor na radnici Klubu důchodců Brno-Líšeň v roce 2006 a to každé úterý od 14.00 do 18.00 hod.
- projednala zápisy z komisí: bytové, životního prostředí, dopravy a spojů, bezpečnostní.
- uložila ÚMČ zajistit instalaci laviček u zastávky u Zetoru.

### 80. schůze RMČ ze dne 11. 1. 2006

(projednaných bodů 19)

- schválila dohodu o spolupráci s firmou NA OÁZE s.r.o. týkající se vybudování náhradních parkovacích míst. Uvedená společnost zabezpečuje realizaci stavby AOC Líšeň při ul. Bednařkově. Vzhledem k omezujícím technickým parametrům je zde možné vybudovat pouze 20 parkovacích míst oproti požadovanému počtu 78. Společnost vybuduje zbylých 58 parkovacích míst na své náklady při ul. Konrádově.
- projednala bytové záležitosti.
- projednala zápisy z komisí: sociální a zdravotní, sportovní a stavební.

### Přehled příjemců dotací z rozpočtu MČ Brno-Líšeň na rok 2006

Název organizace (příjemce dotace)	tis. Kč
Asociace Turistických oddílů mládeže – oddíl Kasiopea	6
Diecézní charita Brno – Domov sv. Markély pro matky s dětmi	10
Diecézní charita Brno, Denní a přechodný pobyt, Strnadova 14	20
Diecézní charita Brno, EFFETA pro lidi s mentálním postižením a autismem	50
FITNESS CENTRUM	25
Jezdecké stáje Belcredi	50
JUNÁK svaz skautů a skautek	20
Klub sběratelů Líšeň	10
Knihovna Jiřího Mahena	25
Moravskoslezský kynologický svaz – kynologický klub	10
Myslivecká společnost Staré zámky	5
Nad. fond Galerie Hády	15
Nadace pro radost	50
Nadatio Samaritanus – Sdružení Samaritán	100
Naděje Brno	10
Národopisný soubor Líšňáci	60
Obč. sdružení Líšeň – divadlo Líšeň	100
První curlingový klub Brno	5
Ratolest Brno	30
Roska Brno-město, region. org. Unie Roska v ČR	10
Římskokatolická farnost	100
Salesiánské středisko mládeže	160
Sdružení rodičů při ZŠ Holzova	10
Sdružení zdravotně postižených	50
SK Brno-Řičky	5
SK Líšeň	200
Soubor Stará Líšeň	10
Speciální mateřská škola bři Pelíšků	10
Sportovní klub BAJKONUR	5
Sportovní klub JUDO KATA	20
Svaz důchodců ČR – místní Klub důchodců Brno-Líšeň	70
Svaz důchodců ČR	10
Svaz tělesně postižených v ČR, Brno-Vinohrady	50
TC – MJ TENIS	10
TJ JUNIOR Brno	25
TJ Sokol Brno-Líšeň	200
Vlastenecký klub	2
<b>C E L K E M</b>	<b>1 548</b>

## Informace občanům

### Poplatek za komunální odpad

V roce 2006 zůstává na základě rozhodnutí Zastupitelstva města Brna zaveden místní poplatek, přičemž výše poplatku činí 500,- Kč na poplatníka a splatnost poplatku je opět k 31. 5. 2006.

Poplatková povinnost se vztahuje jen na ty fyzické osoby, které jsou přihlášeny k trvalému pobytu na území města Brna.

Správcem poplatku je pro všechny osoby hlášené k trvalému pobytu v Brně Oddělení životního prostředí MMB, oddělení poplatku za komunální odpad.

Osvobozeny od místního poplatku jsou:

- fyzické osoby vlastníci stavbu určenou k individuální rekreaci v Brně, a to od poplatku vztahujícímu se k této stavbě;
- fyzické osoby přihlášené k trvalému pobytu na adrese Husova 3, Husova 5 a Dominikánská 2.;
- třetí a další nezaopatřený sourozenec do 15 let, za splnění těchto kritérií:
  - nejméně tři sourozenci jsou nezaopatřeni a žijí ve společné domácnosti;
  - zákonný zástupce doloží česné prohlášení o nezaopatřenosti dětí.

Včas nezaplacené poplatky mohou být zvýšeny až na trojnásobek. Při vymáhání nutno připočítat k celé částce také náklady exekuce.

Platit poplatek můžete i nadále:

1. Pokladnou.
2. Bezhotovostním převodem.
3. Poštovní poukázkou.

Úhrada poplatku pokladnou

Šumavská 33 – v místě pracoviště správce poplatku jsou v provozu celoročně dvě pokladní místa. V době od března do května se počet pokladen zvyšuje na čtyři. Při úhradě v hotovosti na pokladně je dobré znát jméno, příjmení, bydliště a datum narození všech poplatníků, za které je odváděn poplatek.

V době od března do května je také v provozu až pět pokladních míst na Malinovského náměstí 3, v přízemí budovy Magistrátu města Brna.

Pokladní hodiny:

Po	8.00 – 12.00	13.00 – 17.00
Út	8.00 – 12.00	13.00 – 14.30
St	8.00 – 12.00	13.00 – 17.00
Čt	8.00 – 12.00	13.00 – 14.00
Pá	8.00 – 12.00	



### Úhrada poplatku bezhotovostním převodem Účet správce poplatku je 156304/5400.

**Variabilním symbolem** je rodné číslo poplatníka. **Konstantní symbol** 1318 (v případě, že jej banka nemůže použít, zadejte konst. symbol 0308).

Pokud budete platit za více osob jedním příkazem k úhradě, oznamte nám jména, data narození a adresu těchto poplatníků. Pro tato oznámení lze použít formulářů dostupných na všech kontaktních místech Magistrátu, na úřadech městských částí, nebo v elektronické podobě. Adresa je nepovinný údaj, ale pomůže upřesnit a usnadnit vyhledávání a přiřazování platby.

### Úhrada poplatku poštovní poukázkou

Poštovní poukázky s předtištěným číslem účtu jsou spolu s formuláři oznámení společného zástupce k dispozici na všech kontaktních místech Magistrátu, na úřadech městských částí a samozřejmě na pracovišti správce poplatku.

Poukázky vyplňujte hůlkovým písmem, čitelně a nezapomeňte uvádět zejména variabilní symbol (rodné číslo poplatníka).

## Výběrové řízení

Tajemník Úřadu městské části Brno-Líšeň, Jírova 2, 628 00 Brno vyhláší výběrové řízení pro vznik pracovního poměru úředníka na funkci investičního technika.

**Podrobnější informace podá tajemník úřadu na tel.: 544 424 814, e-mail: tajemnik@brno-lisen.cz.**

Plné znění inzerátu je k dispozici na [www.brno-lisen.cz](http://www.brno-lisen.cz), na úřední desce a na sekretariátě úřadu.

**Termín podání přihlášek je 8. února 2006.**

## Městská policie informuje

Většina obyvatel města Brna zřejmě už v médiích zaznamenala informaci o nedávném prodeji historického objektu na Šilingrově náměstí známého jako Městský dvůr. Tuto, léta chátrající budovu, koupila v loňském roce od města španělská firma specializující se na rekonstrukce historických objektů, převážně za účelem provozování luxusních hotelů. Změna majitele budovy Městský dvůr však ovlivnila ještě jednu důležitou skutečnost, a to nutnost přestěhování Preventivně informační místnosti Městské policie Brno, která zde dosud působila. Na tomto pracovišti poskytují proškolení strážníci široké veřejnosti nejen mnoho užitečných informací ze všech oblastí kriminality, ale také seznamují zájemce s podrobnostmi jednotlivých preventivních projektů, novými vyhláškami a také zajišťují poradenské služby k ochraně života, zdraví a majetku. Pro informace si tak za rok a půl provozu přišly stovky obyvatel města i jeho návštěvníků, hledajících v jihomoravské metropoli například sídla státních úřadů, soudů nebo příslušné služebny městské i státní policie.

Po změně majitele objektu proto bylo nutné přestěhovat Preventivně informační místnost

Pokud uhradíte jednou poukázkou poplatků za více osob, oznamte nám jejich jména, data narození a adresu. Lze tak učinit písemně na adresu správce poplatku: Magistrát města Brna, Odbor životního prostředí, Oddělení správy poplatku, Kounicova 67, 601 67 Brno, nebo prostřednictvím internetu na [www.brno.cz/odpady](http://www.brno.cz/odpady).

### Další informace získáte

#### – osobně

na oddělení správy poplatku za komunální odpad Odboru životního prostředí v 9. poschodí výškové budovy A, Šumavská 33, v úředních dnech pondělí, středa: 8.00–17.00 hod. a pátek: 8.00–12.00 hod.;

#### – telefonicky

542 174 300, 542 174 303, 542 174 304;

#### – písemně

na adrese Odboru životního prostředí Magistrátu města Brna, Kounicova 67, 601 67 Brno, nebo

#### – e-mailem

na [odpady@brno.cz](mailto:odpady@brno.cz).

## Upozornění občanům

### Od 1. března 2006 bude Odbor sociální péče Magistrátu města Brna, a to:

– vedoucí odboru

– oddělení ekonomiky a poradenství

– oddělení spolupráce a rozvoje

– oddělení odborné pomoci a kontroly

– oddělení péče o rodinu a děti

– oddělení péče o staré a těžce zdravotně postižené

**působit na adrese Koliště 19.**

Z důvodu stěhování budou ve dnech 22., 24. a 27. února zrušeny úřední hodiny pro veřejnost:

– oddělení ekonomiky a poradenství

– oddělení péče o rodinu a děti

– oddělení péče o staré a těžce zdravotně postižené

v budově Malinovského nám. 3.

Děkujeme občanům města Brna za pochopení.

*Ing. Miroslav Foltýn*

*vedoucí odboru sociální péče MMB*

městské policie do nových prostor, kde by byly na vhodném a přístupném místě – nejlépe v centru města – zajištěny všechny dosavadní služby pro veřejnost. K tomuto účelu se jako nejvhodnější nakonec ukázalo přízemí budovy na Zelném trhu č. 13 (viz. foto), kde jsou zájemcům opět veškeré rady i tiskové materiály k dispozici. Případní zájemci o informace se mohou strážníků dotazovat i telefonicky, na čísle: 544 252 617.

*Mgr. Lenka Šmerdová*

*Michal Simandl*

*Odbor prevence MP Brno, odb.prevence@mpbrno.cz*



## 85 let veřejné městské knihovny

Veřejná městská knihovna byla v Brně založena dne 1. února 1921. Prvním městským knihovníkem jmenovala knihovni rada na brněnské radnici básníka a dramatika Jiřího Mahena. Po roce a půl, v listopadu r. 1922, se knihovna otevřela prvním čtenářům. Sídliila tehdy ve dvou místnostech obecní školy Veveří 26 a měla 13 228 svazků, čtrnáct poboček a veřejnou čítárnu v budově měšťanské školy na ulici Křenové. V současné době je Knihovna Jiřího Mahena v Brně největší veřejnou městskou knihovnou na Moravě, druhou největší v České republice. Knihovní fond dosahuje cca 800 tisíc knihovních jednotek. Za rok se v KJM – dílem v ústřední knihovně, dílem na 35 pobočkách na území města – zaregistruje 40 tisíc čtenářů (1/4 tvoří děti čtenáři), kteří uskuteční více než 2,5 milionů výpůjček. Kromě besed, exkurzí a soutěží pro školní třídy pořádá KJM stovky oblíbených pořadů pro veřejnost v ústřední knihovně, v Mahenově památníku, v čítárně, v Malém divadle hudby a na četných pobočkách.

Výroční den prožívá knihovna v zrekonstruovaných podmínkách Schratzenbachova paláce, který se v listopadu 2001 po celkové rekonstrukci otevřel veřejnosti jako kulturně-společenské a informační centrum. Podařilo se tak vytvořit skutečnou knihovnu pro město a nové století.

### V rámci výročí připravila knihovna pro svoje čtenáře řadu zajímavých aktivit:

- Dárkem pro čtenáře KJM k únorovému jubileu bude „Čtenářská amnestie“ – zapomnětlivým čtenářům, kteří od 13. do 28. února 2006 vrátí knihy, časopisy nebo kompaktní disky ze starších výpůjček, promine KJM veškeré poplatky z prodlení. Tato vstřícná nabídka platí pro všechny provozy ústřední knihovny i poboček na celém území města Brna.
- Dárkem pro všechny čtenáře, kteří v roce výročí činnosti knihovny, tj. od 1. ledna do 31. prosince 2006 dovrší 85 let bude registrace na rok zdarma.
- V rámci výročí chce knihovna rovněž oslovit ty, kteří doposud nejsou našimi čtenáři. Znaméná to, že každý rodič, který se během února 2006 stane novým čtenářem, získá pro svoje děti do 15ti let průkazku na rok zdarma (při registraci nutná společná návštěva rodiče a dětí). Na každého nově zapsaného čtenáře v únoru 2006 čeká dárek.
- Od 1. do 28. února 2006 bude možné v ústřední knihovně a později během roku i na některých pobočkách shlédnout výstavu o historii knihovny pod názvem „85 let veřejné městské knihovny“.
- Pro všechny soutěživé návštěvníky KJM je připravena znalostní soutěž pod názvem „Po stopách Mahenovy knihovny“, která bude probíhat od 1. do 28. února 2006. Soutěžní letáčky budou k dispozici na všech provozech KJM. Soutěžit se bude o zajímavé ceny.
- Pro výtvarně a literárně nadané návštěvníky budou připraveny další soutěže pod společným názvem „S knihovnou nás baví svět již 85 let“.

*Bc. Jana Kuncová, tisková mluvčí KJM*

## Spolky a sdružení

### Rukodělky v 91. PS Hády

Jako každý měsíc, tak i v lednu, proběhl na klubovnách 91. PS Hády další kurz rukodělek. Tentokrát jsme se věnovali ubrouskové technice. Vznikly krásné květináče, keramické zvonečky, podtácky, hrnečky apod. Myslím, že každý odcházel spokojený, protože se něco nového naučil a navíc možná svým výrobkem udělá radost někomu ze svého okolí. Další možnost, něco si vyrobit, máte 13. 2. v 19.00 hod. na našich klubovnách, kdy budeme malovat na sklo.



V případě zájmu je nutné nahlásit se nejpozději do 12.00 hod. zmíněného dne. Srdečně Vás zve Hanka Nečasová, tel.: 777 903 418, e-mail: hanule@volny.cz. Fotografie z kurzů a další informace najdete na [www.pshady.cz](http://www.pshady.cz).



### Letní stanový tábor

#### Hůrky u Nové Bystřice

Volnočasový klub KUK Atlantik pracující při 34. PS Lesná pořádá jako každý rok letní stanový tábor pro děti od 7 do 14 let v termínu od **1. 7. – 15. 7. 2006**

Čeká vás spousta zábavy, her, nových kamarádů, ale také příprava jídel, táboráků a noční hlídky. Cena pobytu – včetně dopravy, ubytování, stravy a pojištění je 2700,- Kč.

Podrobnější informace naleznete na [www.kukatlantik.ic.cz](http://www.kukatlantik.ic.cz).

### Turnaj v deskových hrách

KUK Atlantik zve malé i velké k účasti na herním odpoledni, které proběhne 4. 3. 2006 od 14.00 hod. v jídelně na ZŠ Horníkova. Hry vám rádi představíme, neznámé vás naučíme a ještě se můžete zúčastnit turnaje. Pro výherce jsou připraveny hodnotné ceny. Vstup zdarma.

## Školství

### Informace pro školní rok 2006/2007

Církevní střední zdravotnická škola Brno, Šimáčkova 1

Pro školní rok 2006/2007 připravujeme studium ve dvou oborech:

**Obor Ošetřovatel** 53-41-H/002 je tříletý v denní formě studia, ukončený závěrečnou zkouškou s výučním listem. Je vhodný nejenom pro absolventy ZŠ, ale i pro starší v rámci rekvalifikace, kteří by rádi sloužili lidem ve zdravotnických zařízeních, ale jejich prospěch je slabší. Přijímací zkoušky obsahují ústní pohovor zaměřený na motivaci.

**Obor Zdravotnický asistent** 53-41-M/007 je čtyřletý, ukončený maturitní zkouškou. V obou oborech jsou vítáni hoši. Přijímací zkoušky obsahují ústní pohovor zaměřený na motivaci, přihlížíme na prospěch z profilových předmětů. Uchazeči s průměrem na vysvědčení do 1,5 přijímací zkoušky nekonají.

**Přijímací zkoušky: 1. termín – 24. 4. 2006.**

Přihlášky přijímáme na předepsaných formulářích do 15. 3. 2006. Návštěva školy je možná po telefonické domluvě.

**Adresa školy:**

Církevní střední zdravotnická škola, Šimáčkova 1, 628 00 Brno, tel./fax.: 542 212 979, e-mail: [cszs@eabrno.cz](mailto:cszs@eabrno.cz) <http://eabrno.cz>.

### Putování do Živého Betléma

Skauti z Líšně pořádají každoročně, poslední neděli před Vánoce, „Putování do Živého Betléma“. Letos se na putování vydala také skupina dětí z naší školy, doprovázená rodiči a vychovatelkami. Cesta začínala na Velké Klajdovce pod rozcestníkem, kde děti očekával tygr, který jim řekl, co všechno je čeká. Vydali jsme se lesem, kolem lomu a hájenky, přes Starou Líšeň na Kostelíček. Cestou děti potkávaly různá zvířátka, jež jim zadávala úkoly. Pokud úkol splnily, dostaly zlatý oříšek, dárek pro Ježíška. Ke konci cesty jsme se ohřáli horkým čajem, který nám v nevlídném počasí přišel vhod. Pak jsme dětem zapálili lucerničky a vydali se na poslední úsek cesty. V Kostelíčku na nás čekali Marie a Josef s malým Ježíškem, obklopeným zpívajícími anděly. Do košíku před Ježíškem daly děti dárky i oříšky, které získaly za splněné úkoly. Děti také dostaly voňavé perničky a plní zážitků se vrátily do teplých domovů.

Na závěr chci poděkovat všem, co se podíleli na přípravě této krásné předvánoční tradice a popřát všem v novém roce radost z práce pro druhé.

*A. Štichová, za vychov. ŠD při ZŠ Novolíšeňská*

### Vánoční hostina

V předvánočním čase si děti z naší družinky „Berušky“ vzpomněly na lesní zvířátka. „Proč máme mít dobrotu jenom my, děti? I zvířátka si ráda smlusnou.“ Proto si děti s paní vychovatelkou v sobotu 17. prosince 2005 vyšly do lesa v Mariánském údolí „prostrít“ pařezy. Ptáte se čím? Doma jsme usušily chleba, maminka přidala čerstvou mrkev a jablko. Za stálého sněžení jsme našly pařezy v odlehleém koutku lesa a po vyprázdnění našich batůžků jsme šlapaly, po kolena zabořeny ve sněhu, zpět domů. Cestou jsme se také ohřály dobrým čajem v Eldorádu.

S rozzářenými očima a pěkným pocitem, že jsme udělaly dobrý skutek, jsme doma vyprávěly, jaký byl výlet. Co všechno přinesl Péta, co Šárka, a ta Terezka! Ta měla jablko! Příští rok jdeme určitě zase.

*Děti a pí. vychovatelka ze ŠD při ZŠ Masarova 11 – N. Stulíková*



### Zápis do mateřské školy pro zrakově postižené

V Základní škole a mateřské škole pro zrakově postižené v Brně se bude dne **3. 2. 2005 v době od 8.00 do 16.00 hod. konat zápis do mateřské školy.**

Ve třídách je snížený počet dětí, školní vzdělávací program doplňují aktivity zaměřené na posilování smyslového vnímání, rozvíjení prostorové orientace a samostatného pohybu.

**Dále dětem nabízáme:**

- individuální logopedickou péči,
- zrakovou stimulaci,
- muzikoterapii,
- odbornou rehabilitaci,
- relaxační techniky,
- hrátky s hlínou v keramické dílně.

**Adresa školy:**

**Kamenomlýnská 1a, Brno- Pisárky, telefon: 543 321 303/ 211.**

### MŠ Bratří Pelíšků

Mateřská škola Bratří Pelíšků 7, Brno-Líšeň vyhlašuje, v termínu od **20. 2. do 3. 3. 2006, zápis nových dětí.**

Den otevřených dveří je 20. 2. 2006 od 9.00 hod. do 16.00 hod. – v 10.00 hod. je pro Vás připraveno divadelní představení „Veselý kouzelník“. Do MŠ přijímáme děti se speciálními vzdělávacími potřebami, hlavně děti s vadami řeči či s tělesným postižením.

Těšíme se na Vás.

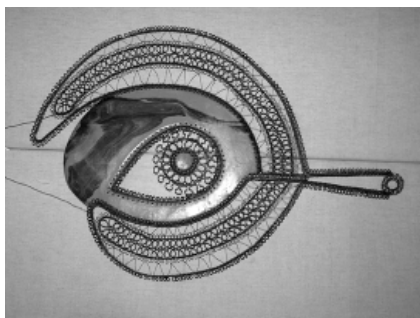
Informace na tel. č.: 544 211 481.





Nadační fond Galerie Hády při ZŠ Horníkova 1 zve všechny své příznivce na výstavu, která se uskuteční v Galerii Hády ve dnech 16. 2. – 5. 3. 2006. Na výstavě se představí výtvarnice Dana Bobková (keramika, drát, sklo) a Marta Kvítková (oleje).

Slavnostní vernisáž se koná ve čtvrtek 16. 2. 2006 v 18.00 hodin a bude doplněna vystoupením Hudební školy Yamaha.



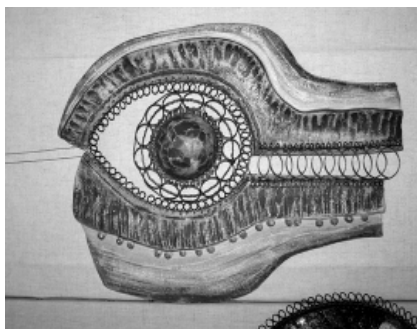
Výtvarnice Dana Bobková pochází z Brna a pracuje jako vedoucí školního klubu při Základní škole v Kloboukách u Brna. Vystudovala střední pedagogickou školu, výtvarný obor.

V osmdesátých letech se zúčastnila několika výstav se svými obrazy z nití a provazů. Od roku 1993 se zaměřila na práci s keramikou hlínou. Svě zkušenosti předává mladé generaci v keramických kroužcích a dospělým účastníkům v tvůrčích dílnách.

V roce 2004 absolvovala drátěnickou školu v Zadní Třebáni u drátěnka Mgr. Petra Musila. Drátěnické umění ji natolik oslovilo, že začala hledat vlastní cestu spojením keramiky a drátu. Při práci využívá především barevnosti hlíny, kterou ztvárňuje do nástěnných i trojrozměrných plastik. Glazury používá velmi šetrně a většinou jen k podtržení a zvýraz-



nění barvy hlíny. Keramickou kompozici doplňuje drátováním. Staré drátěnické techniky, které slovenští „džarkové“ povýšili na úroveň uměleckého řemesla skýtají velké možnosti pro tvůrčí práci. V jejím případě jde o netradiční využití těchto klasických drátěnických technik k vytváření motivů v keramické plastice. Inspiruje se přírodou, z níž čerpá především květinové motivy, které stylizuje do drátěných podob.



### Pochovávání basy

Uplynulo osm let od doby, kdy parta nadšenců obnovila v Líšni tradici „Pochovávání basy“. Rovněž v letošním roce tato skupina lidí připravuje již známou a v Líšni hojně navštěvovanou lidovou zábavu, při které se symbolicky loučíme s obdobím hojnosti a vstupujeme do období půsty.

Zve všechny naše příznivce, známé a kamarády na osmý ročník „Pochovávání basy“. V letošním roce se s basou rozloučíme 25. února 2006 již tradičně v jídelně ZŠ Holzova. Pro dobrou náladu je připravena hudba, bohaté občerstvení a samozřejmě program s půlnočním smutečním průvodem. Vstupenky s místenkami lze objednat, jako každý rok, u p. Rubíčka na tel. č.: 544 230 784 (po 18. hodině), v prodeji budou dne 13. února 2006 od 18.00 do 19.00 hod. ve vestibulu ZŠ Pohankova. Pozor, kapacita sálu je omezena. Veškeré informace budou v dostatečném předstihu zveřejněny na plakátech. Těšíme se na Vaši účast.

Pořadatelé

### Program klubu maminek Pastelka na únor

- Kdy:**  
každý pátek od 9.30 do 11.30 hod.
- Kde:**  
Kulturní centrum Líšeň, Kotlanova 7
- 3. 2. Valentinské přání.
  - 10. 2. Malování na sklo – s sebou sklenici.
  - 17. 2. Záložky do knihy nejen z papíru.
  - 24. 2. Tiskátka na trička – s sebou jednobarevné tričko.

**Kontakt:**  
Jelínková – 737 674 331  
Uřídilová – 544 232 500

### Sukulenty na Kotlance

V čase předvánočním, kdy naše příroda spí hlubokým zimním spánkem, jste se mohli přesvědčit, že existují rostliny, které v tomto adventním čase přímo hýří životem. V Kulturním centru Líšeň, s milým názvem „Kotlanka“, proběhla výstava „Pohádkové krajinky ze sukulentních rostlin“. A tam jste to mohli vidět. Neboť pohád-



kovým krajinkám kralovala trochu přerostlá bonsaj „Pramátí tlustice“ v plném květu. Věk 69 let, výška cca 180 cm a váha 200 kg jsou míry této krasavice z říše rostlinné. U dámy lidské by to nebylo pravda nic moc, ale u květin jsou kritéria krásy poněkud jiná. Je to k závidění, ale kytičky, a zejména sukulenty, jsou tím krásnější a vzácnější, čím jsou starší. Tato pravděpodobně největší tlustice byla představena veřejnosti úplně poprvé a na Kotlance se tak stalo proto, že jsou tam hodní lidé a snadný přístup. Jinak je tlustice, po latinsky zvaná Crassula portulaca, rostlinou zcela obyčejnou, mnozí z vás ji máte doma.

Kromě obdivované giga tlustice bylo k vidění dalších 151 exponátů, včetně spousty kvetoucích krasulek a největšího exponátu z keramiky, nazvaného „Hory nad Morí“, osázeného několika stovkami rostlin. Pokud vám název exponátu připomíná Pána prstenů, tak máte pravdu. Ale zdaleka ne jen fantasy svět pana Tolkiena inspiroval autora výstavy. Svě by tu našli i čtenáři pana Sapkowského, Martina a dalších autorů fantasy. A pokud sami chcete hledat inspiraci pro cokoliv ve světě fantasy, pak vřele doporučuji knížky, ty jsou daleko barvitější, než až příliš akční filmové zpracování.

(pokračování na str. 7)





# KOTLANKA

## Kulturní centrum Líšeň

### Připravujeme na měsíc únor:

Kotlanova 7, tel.: 544 210 182, 777 114 014,  
e-mail: knoch@kclisen.cz.  
Předprodej: KIC, Běhounská 17;  
galanterie, nám. Karla IV.; KC Líšeň.

### Beseda u cimbálu

s J. Hovorkou a sólisty BROLNu

17. 2. – sál radnice, Jírova 2, 19.00 hod.

### Karneval klaunů, klauníků, šašků, šašíků...

18. 2. – sál radnice, Jírova 2, 15.00 hod.

### Pozvánka na kurzy:

Pátek 3. 2. – jednodenní příměstský tábor

### Náhradní babička

Je určen pro malé školáky. Budeme si hrát na sněhu, ve výtvarné dílně tvořit z papíru. Oběd zajištěn.

Úterý 14. 2. začíná

**II. cyklus orientálních tanců**  
pro ženy začátečnice, pokročilé a dívky.

Sobota 18. 2.

### Pohodová sobota

Vybírat můžete z této nabídky:

9<sup>00</sup>–17<sup>00</sup> 5. lekce cyklu *Textilní techniky* –  
tkáme na karetkách  
a hřebínkovém stávkou.

9<sup>00</sup>–11<sup>00</sup> *Orientální taneček s Romanou.*

9<sup>00</sup>–18<sup>00</sup> *Relaxační aromamasáže.*

11<sup>30</sup>–13<sup>30</sup> *Tarotové karty* –  
přednáška Daria Bémová.

14<sup>00</sup>–18<sup>00</sup> *Malujeme na hedvábí.*

Sobota 25. 2. (9.00–16.00)

### Pleteme z pediku

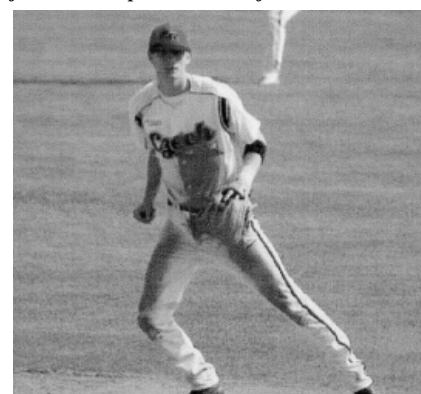
košík na pevném dnu a zvoneček.

Přihlášky na naše akce na telefonech: 544 210 182  
a 731 117 114, e-mail: varmuzova@kclisen.cz nebo  
osobně v recepci KCL Kotlanka nejpozději 3 dny  
před začátkem akce. Na uvedených kontaktech se  
můžete informovat o volných místech v našich ce-  
loročních kurzech.

## Sport

Baseball je jedním z mnoha nových sportů, které si u nás v současnosti získávají stále větší popularitu. Jeho historie se však u nás datuje již od roku 1920, kdy plzeňská YMCA předvedla v Praze na Borech první baseballovou exhibici. Hned poté byl v Praze odehrán i historicky první baseballový zápas. Novodobá historie začíná v Čechách v 60. letech. Baseballová liga se hraje od roku 1977, počínaje rokem 1979 také Český pohár, a od roku 1993 celostátní baseballová liga.

Osmnáctiletý Jakub Hajtmar, student 4. ročníku Gymnázia Hády, se baseballu věnuje již od základní školy. Je členem českého reprezentačního týmu a hráčem jednoho z nejlepších mužstev České republiky – brněnských Dračů. V září roku 2005 byl i účastníkem baseballového mistrovství světa v Holandsku. Na jeho sportovní začátky, ale i plány do budoucna, jsme se ho zeptali v následujícím rozhovoru.



### ● Kde jste s baseballem začínal?

Poprvé jsem se s baseballem setkal na základní škole. Potom jsem se dostal na nábor do družstva žáků týmu Draci Brno. To byl takový začátek mého hraní baseballu, zhruba ve věku 10 let.

### ● Co je při zápase vaším úkolem?

Hraji spojku. Tito hráči by měli být především rychlí. Nejdůležitější jsou první tři, čtyři kroky. Míček letí rychlostí až 200 km za hodinu a vy musíte rychle zareagovat, abyste jej chytil a dopravil na první metu.

### ● Jaké vybavení při hře používáte?

Základem je kožená rukavice, do které chytám míček. Bez ní to, při rychlostech míčku, nejde. Potom jsou to speciální boty, které mají zespuď kovové hroty a pomáhají při rozběhu a rychlé reakci.

### ● Jaké jsou úlohy vašich spoluhráčů?

Každý má svoji specifickou funkci podle toho, kde hraje. Nejdůležitější je nadhazovač. Diktuje tempo celé hry.

### ● Je někdo na střídače, mění se hráči v průběhu hry?

Mění se nadhazovači, zbytek mužstva zůstává většinou stejný. Nadhazovač nedokáže házet celý zápas, ruka se pak unaví. Asi v polovině zápasu je nutné střídání. Každý nadhazovač hodí zhruba 80 až 100 hodů proti pálkaři. Máme nadhazovače, tzv. startéry, kteří zápas rozehrají. Jsou čtyři, kteří se střídají, každý zápas začíná někdo jiný. Ti by měli vydržet přes polovinu zápasu. Potom jsou to tzv. dohazovači, kteří by zápas měli uzavřít.

### ● Jak dlouho zápas trvá?

Většinou se pohybuje v rozmezí 2 až 3 hodin. To je takový průměr.

(pokračování na str. 11)



Mnoho návštěvníků se divilo, že tlustice kvete a ptali se, jak musí být stará a co dělat, aby kvetla. Tak za prvé: aby tlustice kvetla, nemusí se dožít věku Metuzaléma, spolehlivě kvetou již čtyřleté rostliny, ale jen správně pěstované. To znamená umístění v zimě v chladu kolem 10 °C a na co největším světle. Tlustici od konce října nezalévejte tak dlouho, dokud nepotřebuje vodu ze spodních listů a ty neopadají. Po zimě začněte zalévat, až na větvičkách zůstanou dva až čtyři páry listů. Od začátku jara dopřejte tlustici pobyt venku na slunci, kdykoliv nemrzne (tomu se říká letnění rostlin, byt by zde bylo na místě slovo „jarnění“). Březnovým a dubnovým pobytem venku předejdete spálení, běžnému u rostlin daných ven až po „zmrzlých“. Letněte tlustice až do příchodu opravdových mrazů.

Nechte je zmoknout, dělá jim to moc dobře po těle.

Pokud budete tlustici zimovat v chladu, na světle a v suchu a následně letnit, můžete očekávat záplavu bílých květů od poloviny listopadu až do předjarního oteplení někdy v únoru. A jestli na to nemáte možnosti nebo chuť, tak se přijďte pokochat na příští výstavu „Pohádkové krajinky ze sukulentů“ na Kotlaně. Bude od 8. do 17. prosince 2006 denně od 10 do 18 hodin. Pramátí tlustic slíbila, že bude opět v plném květu.

Pokud se vám nechce čekat až do prosince, navštivte tuto výstavu s trochu jinými exponáty v Základní škole na Náměstí 28. října (vedle výjezdu sanítek). Tam budou Pohádkové krajinky k vidění od 14. do 25. března, opět vždy mezi 10. a 18. hodinou.



1. Začasté dochází do Líšně z okolí **řezníků**, aby tu koupil nějaké dobytče. V pravé ruce má čagan, v levé provaz, před ním běží řeznický pes. Řezník chvátá ulicemi rychlým krokem, provoláváje: „Hej! Máte něco na prodej?“ V některých domech, kde doufá, že by něco bylo, se zastaví, smlouvá s hospodářem, až se dohodnou. „No tak jož plácnite na roko!“ domlouvá hospodáři, prodáváje mu hodně méně, než on si dobytče cení. „Ve smlóváte do krve!“ namítá hospodář. Posléze dohodnou se přece, „plácno si“, a dobytče je řezníkově. Odváděje dobytče, řezník dá dívce „vocasnyho“. Na důkaz, že si ho za sloužila, děvčecka doloží: „Šak sem to jalovico dobře spravovala. Podívávo je, jak se bleščí!“

2. **Handrlák** z Kunovic u Hradiště chodí osadou a tudliká na přístalu. Chvílemi se zastaví, čekaje, až ho někdo zavolá. Za hadry dává jehly, špendlíky, prstýnky nebo nějaký ten halíf. Hadry sbírá do měcha, snáší je z okolních osad na jedno místo a posílá pak větší sbírku do papírny.

3. **Hadrarčka** čili handrlačka chodí s putnou ulicemi a provolává, čekajíc, až jí někdo zavolá. Sbírá do putny hadry a kosti za skrovný peníz. Kostí pak prodává do kostivárny, hadry do papíren.

4. **Popelář** před lety jezdíval s vozem. Kupoval popel a prodával pak mydlářům. Jeda ulicemi provolával, chvílemi se zastavil a čekal, přinese-li kdo popel na prodej. Nyní už popeláři nejezdí.

Za to tím hojněji zboží nejrozmanitějšího dováží se do Líšně na prodej. Z potravin dodávají se tam hlavně zeleniny i jiné potraviny, jež se v Líšni nevyrábějí. I dostavují se tam občas:

1. **Cebotář** dojíždí s dvoukolým vozíkem. Obvyčejně táhne vozík s kamarádem nebo se ženou. Na vozíku mají: cibuli, česnek a rozmanitá semena zeleninová a květinová. Vozík si někde před hospodou postaví a chodí dům od domu nabízet své zboží.

2. Na podzim dostavují se **hlávkaři**. Jsou to rolníci hlavně z Modřic u Brna, kteří na vozích rozvázejí osadami zelné hlávky. Prodávají na kopy nebo i jednotlivé hlávky.

3. Rolníci od Mikulova rozvázejí po osadách okurky. **Vokurkář** jede světem, až rozprodá všechno. Hospodyně líšeňské kupují od nich pro domácí potřebu, něco na salát, něco na naložení.

4. **Tvarůžkář** přiváží v bedně na tragači „tvarůžke“ či „sérke“. Má „sérke hrobý dvogrécarový“ a „drobný grécarový“. Zastavuje se u hospod a prodává hostinským své zboží na kopy.

5. Před lety roznášely **kvasničárky** řídké kvasnice pívni. Toto své zboží nosily v putnách na zádech. Putna měla dřevěný příklop se širokým otvorem, zadělaným dřevěnou zátkou. Kvasničárka, chodíc dům od domu, prodávala kvasnice na žejdlíky. Zvláště před svátky mívala dobrý výdělek, býval veliký shon o kvasnice.

6. Před svátky velikonočními přicházejí Slovinci z Březové u Brodu **se sladkým dřevem**. Na náměstí někde na rohu domu prodavač rozloží na plachtě své zboží a vedle něho na zemi usedne. Sladké dřevo vábí hlavně děti; za chvíli jich má prodavač plno okolo sebe. Chasa kupuje si „žile na mrskút“. Hospodyně též mu odkoupí sladkého dřeva, „habe měle dětum vod kašlo“.

Nakoupiti si látek na šaty, hotového šatstva a rozmanitého drobného zboží v domácnosti potřebného mají naši Líšňáci dost příležitostí v blízkém Brně, kamž jich každodenně mnoho dochází. Ale i s tímto zbožím dostavují se do Líšně občas rozliční drobní obchodníci podomní. Jsou to jmenovitě:

1. **Sokňař** nebo sokňařka. V uzlech na zádech roznáší po domech sukně bavlněné a polobavlněné. Má dobré a laciné zboží a proto také dobrý odbyt.

2. **Plátenkář** (n. plátezník) docházívá z Čech, obyčejně se ženou (plátenkářko n. pláteznícó). V některé osadě mají složenou zásobu svého plátěného zboží: štůčky plátina, kanafasy, šátky, zástěry apod., jež pak po okolních osadách roznášejí v uzlech na zádech, chodíce dům od domu.

3. **Klobočník** přicházívá do Líšně přede žněmi. Má na prodej slaměné klobouky po 20, 30 kr. Kupují si je mužští a nosívají je toliko při polní práci za letního vedra.

4. **Papučář** přináší na podzim papuče pletené ze „šlaků“ (okrajků soukenných). Hospodyně si je kupují na zimu, dávající se je podšiti koží, obyčejně ze starých holinek.

5. **Kaničkář** vykračuje si osadou „jako pán“;



vždyť všecko své zboží má po kapsách. Jeho zbožím jsou: tkaničky, šňůrky, knoflíčky ke košilím, jehly, špendlíky apod., jež nabíží po domech na prodej.

6. **Škrobař** nebo škrobařka ze Slavkova přináší v putně pšeničný škrob.

7. **Hůlkař** nese pod paží svazek svého zboží. Jsou to silné hole, nahoře zahnuté, dole okuté, tak zvané čakany.

8. **Grán** (Krajinec), muž postavy vysoké, silné kostnaté. Na zádech nese „dřevěnou halmárko“, v ní má několik zásuvek plných rozmanitého zboží galantního. Na almarce balíky zboží řemenem připjaté.

9. **Bosňák** „je vetáhlé a vočaďlé“. Dle jeho bosenského kroje děti ho nazývají Turkem, zvědavě si ho prohlížejíce od hlavy po paty. Kolem krku na řemeni zavěšen má koš a v něm: nože, dýmky, čibuky, špičky na doutníky, turecké nože v dřevěných pošvách. mimo to v ruce nese několik hůlek višňových a krátkých i dlouhých trsyek „toreckých“. Též v kapsách rozličné drobotiny na prodej.

10. **Hračkař** nebo hračkařka nosí v koši roz-

manité dětské hračky. Také mívá na prodej pěkné dřevěné holubičky, žluté kanárky, jež si v mnohých domech kupují a ve světnici nad oknem zavěšují.

Kuchyňským a domácím náčiním a rozličným drobným zbožím v domácnosti potřebným opatřují Líšeň skoro výhradně drobní obchodníci přespolní.

1. **Hrnčář** veze na dvoukolém vozíku své zboží, slamou proložené. Má tam rozmanité hrnce, hrnky a hrnečky, džbánky, talíře a mísy. Vozík někdy odstaví, vezme do rukou něco svého zboží a chodí s ním po domech. Místo peněz bere také hadry, kosti a staré železo.

2. **Drátář** se dříve zabýval jenom drátováním puklých nebo rozbitých nádob hliněných. Nyní, kdy je kuchyňské náčiní namnoze plechové, prodává také plechové hrnce, „šofánke“, struhátka, pasty apod.

3. **Sklinkář** nese na hlavě velký podlouhlý koš „s róčkó“. V koši má sklínky, láhve, vázy, lampy apod. Koš nese volně na hlavě, jenom chvílemi jej přidržuje rukou.

4. **Vařečkář** roznáší po domech v koši své zboží: vařečky, dřevěné misky, válce na nudle, dřevěné hračky aj.

5. **Křiváček**, obyčejně Valach, roznáší tolikéž v koši své zboží: křiváky (kudly), kuchyňské nože, jalovcové dýmky se „žebrem“ (zvláštní tryskou), jalovcové špičky na doutníky apod.

6. O výzdobu bytů obrazy svatých stará se **vobrázkař**, který je zasklené i nezasklené roznáší po domech v dřevěné almarce na zádech. K němu druží se:

7. **Hodinář** ze Šumavy, donášející oblíbené „švarcvaldke“ (švarcvaldské hodiny).

8. **Kartáčník** přináší kartáče na šaty, na boty, na drhnutí podlahy a na čištění koní; má je na provázku navlečeny a přes rameno přehozeny.

9. Chudobní sousedé z okolí, zvláště z Horákova, muži i ženy, dodávají domácnostem líšeňským pometla neboli košťata. **Pometlár** je vozí na trakači, pometlařka je nosí na zádech.

10. **Serkař** přijíždí s trakačem, na němž veze bednu se svým zbožím. V bedně má papírové krabice a v každé z nich po jistém počtu „škatulek“ sirek. Přijede-li do osady, trakač postaví někde u hospody, vezme na ruku několik krabic, a chodě dům od domu, prodává sirky na hrubo (po krabicích) i na drobně (po škatulkách).

11. Rolníci v nedalekých osadách Ochozi a Ubcí mají své vápenné pece. Od jara do zimy rozvázejí tito **vápenníci** na vozích párem koní vápno po celém okolí. Na kozlíku sedí hospodář, za rozpoře synek nebo čeledín. Oba mají na sobě boty s holinkami, koženice do bot a bílé haleny. Na rozpoře mají přivázaný dřevěný obruče. Začne-li pokrápět, zabodnou nad vůz do železných oušek obruče, a přes ně roztáhnou silnou režnou plachtu. Běda by bylo, kdyby vápenník zapomněl této plachty a chytil ho déšť v širém poli! Nezbyvalo by, než vypřáhnouti honem koně a vápno i s vozem zůstaviti osudu. Jeda osadou vápenník provolává mohutným, hlubokým hlasem. Chvílemi se zastaví a čeká kupců. Vápno prodává na čtvrti a na půlčtvrti. Vraceje se s prázdným domů, hospodář hoví si pohodlně ve voze na slámě a na kozlíku, u koní sedí synek nebo čeledín.

Z týchž osad, Ochoze a Ubcí, přicházejí chudobné ženy, zvláště před svátky s vápnem na prodej. **Vápnařka** nese pytel s vápnem v trávnicku na zádech. Časné ráno volá ulicemi a rozhlíží se, zda ji kdo zavolá. Prodává na drobně po 5, 10 kr., neměří, neváží, dá spravedlivě „podli voka“.

(pokračování přístě)



(pokračování ze str. 7)

## ● **Baseball, to je hlavně Amerika, jak byste zhodnotil ostatní země, kontinenty?**

Baseballovou velmocí jsou státy jako Kuba, kde má tato hra dlouhou tradici. Potom samozřejmě Amerika a její Major League. Baseball je nesmírně populární v zemích jako je Portoriko, Panama, Dominikánská republika. Určitě by si poradily i s národním týmem USA.

## ● **Jak vedle toho vypadá Evropa?**

Evropa je v podstatě takovým nejslabším článkem baseballového světa. První je Amerika, potom Jižní Amerika, Asie, Čína, Japonsko, Korea a teprve v závěru Evropa. V Evropě by si proti těmto zemím zahrály asi jen dva týmy – Holandsko a Itálie. Holandsko je opravdu vynikající a kraluje Evropě už několik let.

## ● **V září 2005 jste byl účastníkem MS baseballu v Holandsku, jaké dojmy?**

Dostali jsme se tam trochu náhodou. Účast odřekla Itálie a tým Recka. Pořadatelé nás pozvali na poslední chvíli, snad dva dny před zahájením. Samozřejmě, podívat se na MS, to je úžasná věc. Byl to největší zážitek, který jsem zatím ve své kariéře měl, protože jsem mohl hrát proti absolutní světové špičce. Uhráli jsme dobrý výsledek s Nikaraguou, s národním týmem USA, ale k vítězství v zápasech to nestačilo. Tito hráči a týmy jsou výkonnostně někde jinde. Na druhou stranu jsem viděl, jak se má baseball hrát. Bylo to úžasné.

## ● **Co vás čeká v letošním roce?**

V tuto chvíli probíhá zimní příprava, jedná se o posilovnu a kondiční tréninky. V dubnu bychom měli jet s národním týmem na Floridu, kde budeme trénovat a hrát přípravné zápasy. Je to vždycky obrovská zkušenost. Máme také nabídku jet na akademické MS na Kubu, to by měl být hlavní cíl letošní sezony. Jinak je teď taková hluchá sezona. Všichni se spíše připravují na rok 2007, kdy bude ME a MS.

## ● **Co byste v baseballu rád dokázal?**

Snem všech hráčů je asi ona slavná americká Major League. Tahleto cesta bude hrozně dlouhá a náročná, ale mým snem je si tam zahrát.

## ● **Letos maturujete, co dál?**

Už jsem dostal pár nabídek na podpis profesionální smlouvy a hned po maturitě bych mohl jet do USA, kde bych nastoupil do nějakého týmu hrajícího Major League, na farmu. To by byl asi ten první krok, jak se dostat do profesionálního baseballu.

## ● **Takže s něčím podobným reálně počítáte?**

Doufám, že to tak bude. Snad vše dobře dopadne. Je to vlastně začátek kariéry.

## ● **Co na to říkají rodiče?**

Bez rodičů bych nikdy takových úspěchů nedosáhl. Mohu se těšit z jejich obrovské podpory. Myslím si, že to je jeden z důvodů, že hraji v reprezentaci a jsem tam, kde jsem.

*Přejeme mnoho úspěchů a děkujeme za rozhovor.* (J.P.)

## Silvestrovský pochod 2005

Na zakončení roku 2005 uspořádali členové Sportovní komise MČ Brno-Líšeň již tradiční Silvestrovský pochod. Organizátorům pomohlo krásné zimní počasí, které přivítalo příznivce sportu a turistiky. Na startu pochodu se objevilo mnoho účastníků, kteří již přicházejí každoročně. Celou trasu v délce asi pěti kilometrů absolvovalo 478 účastníků. Pro všechny promrzlé přichozí byl v cíli pochodu – v restauraci „Na radnici“ – připraven (kromě diplomu) horký čaj, sladkosti a pro děti drobné keramické dárky. Celou akci provázela příjemná atmosféra.

*Členové Sportovní komise děkují všem zúčastněným za dobrou náladu a těší se na setkání na dalších akcích, pořádaných ve znamení aktivního pohybu.*



## Vánoční laťka Hády 2005 – 10. ročník závodů ve skoku vysokém

Stalo se již tradicí, že se v předvánočním čase v prostorách ZŠ Horníkova a Gymnázia Hády pod vedením trenéra Ctibora Nezdařila koná atletický závod ve skoku vysokém. Letos se soutěže zúčastnilo 159 závodníků z České a Slovenské republiky od těch nejmladších až po kategorii dospělých a díky velmi dobré atmosféře se zrodila spousta nových rekordů a výborných výkonů. Skvělé výkony předvedli již závodníci „baby laťky“, což jsou děti ve věku 11 let a mladší – v „mini“ žákyních zvítězila domácí Gabriela Župková, když přeskočila výšku 137 cm, v mini žáčích Jakub Ševčík výkonem 152 cm. Domácí mladší žačky porazila závodnice z Brezna Klára Abelová, která překonala výšku 164 cm, na vítězství v mladších žáčích stačilo Davidu Polákovovi 161 cm. V kategorii starších žákyň zvítězila v souboji s vítkovickou desetibojařkou Kateřinou Cachovou slovenská závodnice z Bojniček Denisa Blažová, která ji porazila na pokusy výkonem 170 cm. V početném poli starších žáků první místo v souboji vybojoval domácí závodník Michal Bureš překonáním laťky ve výšce 194 cm. V kategorii dospělých zvítězil v mužích Roman Novotný z klubu VSK Univerzita Brno výkonem 208 cm, v ženách Iveta Srnková zdomácí výšky 175 cm.

Díky patřít Evropské unii, kterou byl projekt spolufinancován a Fondem mikroprojektů spravovaného Regionem Bílé Karpaty, jehož prostředky byly rovněž využity k realizaci závodů.

Barbora Kurcová

## Futsal v divizi po 10. kolech

Po odehraném 10. kole divize JM jsou futsalisté SK Líšeň na 4. místě, což je pro nováčka skvěle průběžné umístění. Získali 17 bodů za 5 vítězství, 2 remízy a 3 porážky.

Již po úvodních 4 kolech se ziskem 8 bodů (neokusili hořkost porážky) se Líšňáci drželi v popředí. Mezi 5. a 8. kolem však přišli první tři porážky a pouze jedno vítězství. V tomto období se k ostatním futsalovým klubům začali připojovat hráči z velkého fotbalu, čímž se soutěž podstatně zkvalitnila. Nastal postupný propad až na 9. místo. Tabulka byla velice vyrovnaná, jen 4 body chyběli na 2. místo. Mužstvo SK Líšeň si z těžkých utkání vzalo ponaučení, změnilo styl hry a následující dvě utkání byla vítězná, což znamenalo opět posun do vyšších pater soutěže.

Je nutné podotknout, že většina soupeřů disponuje daleko technicky vyspělejšími a zkušenějšími hráči. Futsal je však kolektivní sport, a proto futsalistům SK Líšeň patří poděkování za příkladnou soudržnost, kterou předvádí na hřišti i mimo něj.

Zbývá odehrát ještě 12 utkání, zde je pozvánka na nejbližší střetnutí:

So 7. 1., 19.15 hod.,

**Bosonohy – SK Líšeň**, hala Bohunice;

So 21. 1., 16.00 hod.,

**SK Líšeň – Nasan**, hala Křenovice;

Pá 28. 1., 19.15 hod.,

**Kalábek – SK Líšeň**, hala Bohunice

So 4. 2., 16.00 hod.,

**SK Líšeň – Kormidlo**, hala Křenovice Dada



*Dvěma fotografiemi se vracíme k úspěšné akci „Soutěžní aerobic“, a „Vánoční besídka pro děti“, kterou uspořádala v rámci své činnosti líšeňská sportovní komise dne 10. 12. 2005 v areálu Fitness Horníkova 34.*

*Sportovní komise zároveň děkuje za podporu a přeje všem hodně zdraví a sportovní vykročení do roku 2006*

*Eva Šabatová,  
předsedkyně sportovní komise*





## I v zimě se hraje fotbal

**Pro fotbalové příznivce přinášíme rozpis přátelských utkání „A“ mužů v rámci přípravy na jarní část divize „D“ ročníku 2005/2006.**



Pořadí zápasů	Datum	Den	Hodina	Zápas	Kde Soutěž
1.	4. 2.	sobota	14.00	Líšeň „A“ - Dřnovice dorost	Janouškova – Černá Pole 1. liga dorost
2.	5. 2.	neděle	14.30	Slavia Kroměříž - Líšeň „A“	Kroměříž 2. liga
3.	15. 2.	středa	18.00	Břeclav - Líšeň „A“	Poštorná MSFL
4.	18. 2.	sobota	14.00	Mokrý - Líšeň „A“	Janouškova – Černá Pole kraj
5.	23. 2.	čtvrtek	19.30	Rájec - Líšeň „A“	Boskovice kraj
6.	25. 2.	sobota	14.00	Kohoutovice - Líšeň „A“	Janouškova – Černá Pole MSFL
7.	1. 3.	středa	18.00	Boskovice - Líšeň „A“	Boskovice kraj
8.	4. 3.	sobota	14.00	Bystřec - Líšeň „A“	Janouškova – Černá Pole MSFL

Zimní turnaj mužů „B“ na hřišti v Líšni – přehled utkání domácího celku. Hracím dnem je sobota, výkopky jsou stanoveny na 10.00, 12.00, 14.00 hodin.

Pořadí Zápasů	Datum	Den	Hodina	Zápas	Kde
1.	4. 2.	sobota	12.00	Líšeň „B“ - Podolí	hřiště Líšeň
2.	11. 2.	sobota	14.00	Líšeň „B“ - Říčany	hřiště Líšeň
3.	18. 2.	sobota	12.00	Líšeň „B“ - Řečkovice	hřiště Líšeň
4.	25. 2.	sobota	12.00	Líšeň „B“ - Ofechov	hřiště Líšeň
5.	4. 3.	sobota	12.00	Líšeň „B“ - Šitbořice	hřiště Líšeň
6.	11. 3.	sobota	11.00	FINÁLE	hřiště Líšeň

Dorostenci SK Líšeň rovněž pořádají zimní turnaj na hřišti v Líšni. Účastní se líšeňské „A“ i „B“ družstvo, dalšími celky jsou Dřnovice, Slatina, a Slovan „A“ i „B“. Hracím dnem je tentokrát neděle s úředními výkopky 11.00, 13.00, 15.00. Termíny jsou 5. 2., 12. 2., 19. 2., 26. 2., 5. 3., a 12. 3. 2006, kdy proběhne finále. Přijďte povzbudit naše borce v těžké zimní přípravě. Občerstvení zajištěno v restauraci „Na hřišti“.

*im-BK*

## Hýbl čtyřnásobný Big Boss

O vánočních svátcích se uskutečnil v posilovně Luky ve škole na Masarově ulici již desátý ročník Vánoční olympie – silového pětibojce o titul Big Boss. Podle očekávání obhájil prvenství Miloš Hýbl (ročník 1986, váha 76 kg) s výkony 140 kg na benchpress, 160 kg v dřepu, 72,6 vteřiny v rozpažení s osmikilovou činkou, 29 shybů na hrazdě, 62,6 vteřin v přednosu. Druhou pozici vybojoval Jiří Tománek (122,5 kg, 130 kg, 63 vt., 20 shybů, 40,7 vt.) třetí místo obsadil Jiří Polzer (115 kg, 165 kg, 55,1 vt., 25 shybů, 37,1 vt.). Všichni, kteří se umístili na nejvyšších příčkách patří k pravidelným návštěvníkům posilovny Luky a při srovnání s výkony minulých let zaznamenali výkonnostní vzestup.



Miloš Hýbl tak čtyřmi tituly Big Boss překonal trojnásobného vítěze soutěže Martina Fialy.

*(roj)*

## Turnaj ve stolním tenise neregistrovaných

Sportovní komise při Radě MČ Brno-Líšeň a TJ Sokol Líšeň pořádají turnaj ve stolním tenise. Zúčastnit se mohou neregistrovaní hráči i hráčky všech věkových kategorií.

### Datum:

sobota 18. 2. 2006, prezentace 8.00–8.30 hod., začátek 8.30 hod.

**Místo:** malý sál sokolovny, Belcrediho 27, Brno-Líšeň.

**Ceny:** první tři v každé kategorii obdrží věcné ceny.

**Systém:** určí na místě pořadatel podle počtu přihlášených.

**Informace:** L. Breicetl, tel.: 606 742 947.

Hraje se podle pravidel stolního tenisu, je nutná sportovní obuv, která nemá černou podrážku. Rakety je možno zapůjčit na místě.

*Na sportovní dopoledne zvou pořadatelé.*

## A nakonec křížovka s trochou humoru

*Muž pod pantoflem dostane od psychiatra knihu o asertivitě. Cestou domů se do ní začte a dorazí ji v útulné hospůdce. Patříčně povzbuzen rozhodne se znalosti uvést v realitu – a to hned. Doma vykopne dveře, ukáže na manželku a povídá: „Odeřka jsem já pán v tomto domě. Připrav mi večeri a po ní koupel. A potom, hádej, kdo mě obleče a učese?“ Žena: „Počítej, že někdo ... (tajenka)!“*

*Ilustrace K. Danhofer.*



**Vodorovně:** **A.** Zdržení; sopečná láva. – **B.** Pokrýt krůpějemi; dimethylbenzen; značka praček. – **C.** Okovati; praskat; nadto. – **D.** Vybíráví v jídle; značka práčho prášku; slovensky „téměr“; značka radu. – **E.** Spása (zastarale); strojek ke spojování nití; typ automobilu; boxerský úder. – **F.** Tajenka. – **G.** Anglicky „ucho“; neosávat; neúplná díla; nářek (knížně). – **H.** Inicialy herce Töpfera; stávat se světlym; rozhlasové přijímače; domácí Marta. – **I.** Cizí mužské jméno; ženské jméno; neužitečná přítěž. – **J.** 2x snížený tón; běhat (hovorově); evropská nosná raketa. – **K.** Zahradní besidky; jsoucí v úvodu (knihy).

**Svisle:** **1.** Přestati bavit. – **2.** Otrpat se. – **3.** Vymezený rozsah; suchý severní vítr. – **4.** Ovčí vlny s kůží; hnědá železná ruda. – **5.** Osiny (nářečně); srdečnost. – **6.** Římských 502; starořímský vojevůdce; zpěvná slabika. – **7.** SPZ Litoměřic; roztlouct; ryba podobná kapru. – **8.** Vyhnaneč; církevní obřady. – **9.** Vyjmenovávat. – **10.** Mužské jméno; svrhnutí dolů. – **11.** Hod; hypotéza; značka astatu. – **12.** Zastaralá spojka; mořský živočich s rosolovitým tělem; MPZ Bruneje. – **13.** Škleb; anglicky „pošta“. – **14.** Okamžik; mořská vydra. – **15.** Římský bůh lásky; černé (vlasy). – **16.** Usmrtit se jedem. – **17.** Odvalit.

**Pomůcky:** ear, mail, xylen

Tajenka z minulého čísla: „... obchodní inspekce!“

