

# Líšeňské noviny

ROČNÍK XXX  
Číslo 2

V Líšni

ÚNOR  
2020

ZDARMA

## Prodloužení linky trolejbusu: radnice jedná o změnách

Více než třicet let trvalo, než se Brnu podařilo dokončit projekt protažení trolejbusové trati do smyčky Jírova, jak bylo plánováno už při stavbě sídliště. Projekt má zlepšit dopravní napojení na Vinohrady, ale i do centra města. Mnozí cestující po dvou měsících provozu vidí situaci opačně.

Zavedení trolejbusu totiž značně omezilo provoz některých autobusových linek. „Vadí mi zrušení linky 55. Nedostanu se bez přestupu ani na Starou osadu nebo k Dělnickému domu, ani do Mariánského údolí. Cestování do města se tak pro mě značně zkomplikovalo a začal jsem tak raději jezdit autem. Přitom město by mělo spíš podporovat hromadnou dopravu,“ postěžoval si například Pavel Vrzal, který žije v ulici Josefy Faimonové.

Stížnosti Líšeňským novinám potvrdila i Hana Tomašítková z Dopravního podniku města Brna. „Zaznamenali jsme připomínky několika cestujících. V některých případech jsme jim pomohli najít nové, pro ně vhodné spojení, v jiných případech jsme vysvětlovali důvody a výhody tohoto řešení. Požadavky na zachování provozu trolejbusu a obnovení původní linky 55 však uspokojit bohužel nelze. Z celkového pohledu na městskou část jako celek došlo u většiny zastávek k navýšení počtu spojů, stejně tak většina zastávek v sídlišti má nově nabídku většího počtu cílových zastávek s přímým spojením. Věříme, že je nové dopravní řešení spíše otázkou zvyku a nalezení nových spojení,“ uvedla Tomašítková.

Že nové dopravní řešení není ideální, si však myslí i líšeňský místostarosta Martin Příborský. „Trolejbus je dobrá věc, ale Líšňákům nabízí rychlé spojení jen na Vinohrady, do Husovic či Černých Polí. Do centra, respektive jeho širšího okolí, je to 30–40 minut. To jste tam rychleji tramvaj s přestupem na nádraží, u Dělnáku nebo i na Staré osadě. Pro Líšňáky je ovšem



důležité dobré spojení do sousedních Židenic, kde je nejbližší nemocnice, nádraží, poliklinika Viniční, školy či sportovní kluby, které hojně využívají. A podstatná část sídliště nyní takové spojení ztratila. Proto jsme od začátku příprav projektu zdůrazňovali, že je pro nás klíčové zachování linky 55 ve stávající trase. Já jsem tehdy ještě nebyl na radnici, ale pan starosta mě ujistil, že mu to takto bylo přislíbeno,“ uvedl Příborský.

Nyní tak radnice jedná s dopravním podnikem o možných změnách. „Ve spolupráci s občany jsme připravili i vlastní návrhy řešení, ovšem variant je mnoho a Dopravní podnik chtěl nejdříve novou situaci analyzovat. Domluvili jsme se, že se nad výsledky sejdeme v únoru.“ doplnil místostarosta.

Dopravní podnik tak nyní provádí dopravní průzkum „S radnicí toto téma budeme nadále řešit. Z obecného hlediska nelze systémem MHD zajistit všechna spojení bezpřestupovým způsobem. V Líšni je celkem 28 zastávek autobusových a trolejbusových linek a celých 25 z nich má přímé spojení na Starou osadu. Ze tří zbývajících, bez tohoto přímého spojení, mají zastávky Novolíšeňská a Rotreklova relativně dostupnou alternativu v zastávkách Zetor-silnice, Vlko-

va nebo Jírova,“ sdělila Tomašítková.

Podle ní pak pro zbývající zastávku Bartáková je jednou z alternativ přestup na Pálavském náměstí (linka 27 na stejné zastávce), a to jen v době, kdy trolejbusové linky 25 a 26 nejedou závletem přes Starou osadu. „Část lokality v ulici Josefy Faimonové je také srovnatelně dostupná i ze zastávky Zaoralova, kterou obsluhuje linka 58 s přímou jízdou k Dělnickému domu a na Starou osadu,“ sdělila Tomašítková.

Tyto možnosti jsou ale podle Příborského příliš komplikované. „Ještě bych chápal, že z některých směrů je nutné přestoupit. Zmíněné možnosti přestupu však nepovažuji za přijatelné. Cesta přes Vinohrady je delší, navíc se dostanete jen na Starou osadu, kde musíte přestoupit znovu. Další možností jsou zastávky Čejkovická – Malá Klajdovka a Novolíšeňská – Vlko-va nebo Zetor-silnice, které jsou však od sebe vzdáleny okolo 200 metrů, což zejména pro starší lidi není ideální. A dále mi velmi vadí, že se obyvatelům Líšně výrazně prodloužila doba cestování v obou zmíněných autobusových linkách. 55 se courá sídlištěm a 78 dokonce projíždí

*pokračování na str. 2*

i celé Vinohrady. To Vinohradští jistě oceňují, ale pro Líšňáky už je to příliš," vypočítává místostarosta.

Obyvatelé Líšně navíc zmiňují i další problémy, které se objevily se zavedením trolejbusu. Podle nich mají trolejbusy problém vyjet prudký kopec, což se projevuje v časových zpožděních. To však DPMB odmítá. „Trolejbus má při jízdě do kopce lepší dynamiku než autobus. Jediný provozní problém jsme zaznamenali při silné námraze ve středu 11. prosince 2019, kdy první ranní trolejbusy přijely na Jírovu přibližně s půlhodinovým zpožděním. V tento den se však problémem netýkal pouze Líšně, ale větší části města,“ uvedla Tomašítková.

Další stížnosti se pak týkají nové konečné smyčky Jírova. „Trolejbusy se tam musí otáčet přes hlavní silnici. Klidně i na několik minut zablokují výjezd z Klajdovské ulice,“ postěžoval si například Petr Šimeček, který žije v Popelákově ulici. V tom však Tomašti-

ková problém taky nevidí. „Trolejbusy vyjíždějí ze smyčky stejným způsobem jako dříve autobusy. Smyčka je kapacitně vyhovující, a naopak je výrazným zlepšením oproti stavu na Novolíšeňské,“ vysvětlila.

S tím místostarosta Příborský nesouhlasí. „Provedení konečné je z mého pohledu také dost problematické. Když už mezi bytovými domy musela vzniknout měnirna se zázeminím pro řidiče, mohl snad DPMB architektům zadat vytvořit něco estetičtějšího. Dále vůbec nebyla řešena zastávka pro autobusy, které už do smyčky zajíždět nemohou. Musíme ji tedy dodělat dodatečně a doufám, že s tím DPMB městské části pomůže. Myslím, že by bylo vhodné, aby do budoucna DPMB nebo i další městské organizace postupovaly v těsnější spolupráci s radnicí městské části, která zná místní situaci i potřeby lidí nejlépe,“ uzavírá Příborský.

Jan Spěšný, foto: Lukáš Karnet

## Potraviny u parku Trnkova: radnice chce odkoupit budovu

**V**prosinci schválili líšeňští zastupitelé nákup objektu potravin Hruška u parku Trnkova. Využili jsme předkupní právo k této nemovitosti, i když nás tento nákup bude stát devět milionů korun. Domnívám se totiž, že je důležité mít možnost ovlivnit budoucí vývoj této lokality. Abychom budovu získali, musí naše plány podpořit ještě město. Věřím, že na magistrátě naši snahu zachovat služby pro občany v této lokalitě pochopí.

Mám představu, že v budoucnu na daném místě vznikne víceúčelová budova, která bude citlivě reflektovat stávající ráz dané lokality, útluného prostředí parku Trnkova. Velice výhodné se mi jeví umístění zastávky MHD, která se nachází přímo u budoucí víceúčelové budovy. Chci zachovat prodejnu potravin a v dlouhodobé vizi budovu rozšířit o služby, lékárnu, kadeřnictví, kavárnu a několik bezbariérových malometrážních bytů pro seniory. V mých plánech jsou i podzemní garáže pod celou budovou s možností dlouhodobého parkování pro místní.

Budovu můžeme koupit pouze proto, že byla zprivatizována bez pozemku pod ní. Tím jsme ze zákona získali předkupní právo v případě jejího prodeje.

V devadesátých letech převažoval názor,

že máme nechat vše vyřešit trh. To se s odstupem času ukazuje jako komplikované. Dokládá to osud mnoha privatizovaných objektů například potravin na ulici Josefy Faimonové, na Ondráčkově v Mariánském údolí, stejně tak jako bývalých potravin na Vlkově. Stát a obce tehdy levně prodávaly, abychom za několik let museli draze platit za tento nezodpovědný výprodej. Obdobný problém nastal při rozprodeji bývalých mateřských školek a jeslí nebo jejich rušení na ulicích Strnadova, Michalova a Hochmanova. Obnova zrušených míst v mateřinkách nás doposud stála přes 20 miliónů. Bohužel tyto objekty už nelze řešit jako Hrušku. Když nejste majitelem nemovitosti, nemůžete rozhodovat o její současné, či budoucí podobě. Nemůžete tedy zabránit ani snahám o přestavbu budovy pro bydlení či ubytovnu. Tím sice přibývá nových bytů, ale zároveň i obyvatel a paradoxně ubývají služby pro ně.

Zastupitelé jsou si vědomi, že nestačí pouze bourat a rozprodávat zdánlivě nepotřebné, ale k rozvoji je třeba mít vize a odvahu je naplňovat. Do nové dekády jsme vykročili zodpovědně a správným směrem, jen je třeba držet kurz a vytrvat. Snad nás magistrát v naší snaze podpoří.

Břetislav Štefan, Váš starosta



## Třídění a recyklace odpadu z barevných kontejnerů

Ve svém lednové článku jsem uvedl závadající informace. Je potřeba uvést věc na pravou míru.

V Brně jsou do barevných kontejnerů vytrídovány tři základní komodity: do modrých kontejnerů papír, do žlutých plasty společně s nápojovými kartony a hliníkovými plechovkami od nápojů, bílo-zelené kontejnery slouží k sběru čírého a barevného skla.

Papír a plasty jsou odděleně svázeny na dotřídovací linku, která se nachází v areálu ZEVO – zařízení na energetické využívání odpadů na Jedovnické ulici v Líšni. Do stejného areálu je svážen i směsný komunální odpad z černých popelnic, ovšem za vstupní branou se jeho cesta rozdělí. Tříděný odpad putuje na dotřídovací linku, zatímco směsný komunální odpad do kotlářny na výrobu tepla a elektřiny.

U papíru je množství nežádoucích příjmů cca 10 %, zbylých 90 % svezeneho papíru se prodává k recyklaci do papíren, a tudíž je využito k výrobě nových produktů. Cena papíru jako druhotné suroviny na trhu značně kolísá, dle aktuální poptávky zpracovatelů.

Ze žlutých kontejnerů se oddělí a využívají hliníkové plechovky od nápojů a nápojové kartony. Ze zbylého plastového odpadu pracovníci na dotřídovací lince ručně vytrídí a využijí 30–35 % materiálu, například PET lahve, polystyren, tvrdé plasty, tzv. drogerie (kanystry, obaly od aviváží apod.). Na některé druhy plastů zatím v České republice neexistují zpracovatelské technologie, to se postupně mění, recyklace plastů je prioritně podporovaný cíl environmentální politiky EU i ČR. I proto SAKO připravuje stavbu nové, velkokapacitní automatické dotřídovací linky, která umožní rychlejší a efektivnější separaci jednotlivých druhů materiálu. U plastového odpadu je pro občana obtížné rozlišit, který druh plastu je recyklovatelný, proto se nebráníme tomu, že občané třídí všechny plasty a na dotřídovací lince pracovníci vyčlení recyklovatelné a nerecyklovatelné druhy plastu. Tento postup nám umožňuje pružně reagovat na poptávku firem po určitém druhu plastu. Postupně vznikají firmy, které hledají cesty, jak využít plast jako vstupní surovinu, díky čemuž roste procento recyklovatelného plastu. Ze zbylého plastu se ekologicky vyrobí elektřina a tepelná energie.

Číré a barevné sklo se odváží do sklárny v Kyjově a je recyklováno ze 100 %, jedná se o stabilní komoditu na trhu s druhotnými surovinami.

Třídít je určitě správné, jen je třeba kontejnery umísťovat s rozmyslem.

Břetislav Štefan, starosta



### Proč má smysl třídít odpad

**B**arevných kontejnerů na tříděný odpad máme v Líšni spoustu, a i když někdy možná trochu překáží, zvykli jsme si je používat. Stejně se ale o recyklaci pořád šíří fámy: je to jenom naoko, stejně to pak sesypou do jednoho auta, beztak se to pak všechno spálí...

Abychom měli jasno, zeptal jsem se na aktuální údaje o třídění přímo ve firmě SAKO, kterou vlastní město Brno a která má svoz a recyklaci odpadů na starosti. Takže kolik vytríděného odpadu se opravdu využije?

Nejlépe je na tom sklo v bílých a zelených kontejnerech, tam je recyklace stoprocentní. I u papíru v modrých sběrných nádobách jsme pořád na devadesáti procentech.

Komplikovanější je to u žlutých kontejnerů na plast. Z těch se v současnosti využije jenom třicet procent. Je to dané situací na trhu s plasty a nedostatkem zpracovatelů. Pořád to ale neznamená, že bychom měli umělohmotné obaly házet do normální popelnice. I nevyužitý zbytek odpadů se ve spalovně přemění na teplo do brněnských domácností a z vytríděných obalů bez dalších nečistot to jde výrazně líp.

Že je třídění mezi Brňany populární, ukazuje i nárůst objemu z kontejnerů SAKO mezi lety 2010 a 2018 (loňské údaje ještě nejsou k mání a všechna čísla jsou v tunách):

	2010	2018
papír .....	6.674	9.972
sklo .....	3.300	4.137
plasty .....	994	3.209
textil .....	392	480



Je vidět, že i když s plasty je zrovna situace trochu složitější, třídění má smysl. A jestli nám někdy kontejnery překáží nebo jsou zrovna plné, stačí použít praktickou aplikaci a situaci rychle nahlásit. Ke stažení stačí použít zobrazený QR-kód.

Takže milí sousedi, má to cenu, třídíme. Pořád je to nejjednodušší cesta, jak něco udělat pro životní prostředí a šetřit zdroje pro ty, kdo tady budou žít po nás. Díky.

*Dalibor Levíček, zastupitel za Sousedy z Líšně  
info@sousedezlisne.cz*

## OZNÁMENÍ Změny u místního poplatku ze psů od 1. 1. 2020

Od 1. 1. 2020 dochází po novele zákona o místních poplatcích č. 565/1990 a vyhlášky města Brna č. 17/2019 k těmto změnám v placení místního poplatku ze psů.

Snížená sazba poplatku za jednoho psa, jehož držitelem je osoba starší 65 let, činí 100 Kč a za každého dalšího psa 300 Kč ročně.

Pokud je držitelem psa osoba, která je držitelem průkazky ZTP nebo ZTP/P, je od poplatku po předložení průkazky osvobozena.

Snížená sazba pro poživatele důchodu, který byl jediný zdroj příjmu a sirotčího důchodu, je zrušena.

Základní sazba 1.000 Kč pro ostatní v BD a za 2. psa v BD 1.500 Kč zůstává. V RD základní sazba 200 Kč a za 2. psa 1.000 Kč také zůstává.

*Vlčková Jarmila  
FO – místní poplatek ze psů*

## Městská část Brno-Líšeň prijme na zimní období pracovníky na odklizení sněhu a ledu u bytového domu Synkova 14 a Zikova 8.

Jedná se o zajištění schůdnosti podesty předního a zadního vchodu domu včetně schodů, přístupového chodníku k domu a kontejnerového stání.

Práce je vhodná i pro zdatnější důchodce.

Nabízíme zajímavé finanční ohodnocení včetně pohotovostního příplatku: **125 Kč/hod. + 500 Kč měsíční příplatek za držení sněhové pohotovosti.**

**Pro bližší informace kontaktujte na tel. číslo 544 134 261, paní Králíkovou, případně na e-mailové adrese: [kralikova@brno-lisen.cz](mailto:kralikova@brno-lisen.cz).**

malá galerie  
budova radnice Brno-Líšeň, Jírova 2

**Líšeňská PASÁŽ**  
srdečně zve na výstavu

[www.brno-lisen.cz](http://www.brno-lisen.cz)

**OHÝBÁNÍ REALITY**  
meditativní obrazy  
**Zuzany Trnkové**

**výstava potrvá: 4. 2. - 27. 2. 2020**

vstup volný od 8.00 - 18.00 hod., ve dny pracovního klidu a svátků je pasáž nepřístupná  
kontakt: Hana Sosiková, mob. 736 676 602, [www.sosikova-art.cz](http://www.sosikova-art.cz)

**Zveme občany na veřejné zasedání Zastupitelstva MČ Brno-Líšeň, které se koná ve čtvrtek 13. 2. 2019 ve velkém sále radnice MČ Brno-Líšeň, Jírova 2 v 17 hod.**

Zasedání Zastupitelstva MČ Brno-Líšeň je možno sledovat on-line na [www.brno-lisen.cz](http://www.brno-lisen.cz).

Zápisy z jednotlivých zasedání Zastupitelstva a Rady MČ Brno-Líšeň naleznete aktuálně na [www.brno-lisen.cz](http://www.brno-lisen.cz).

## Distribuce Líšeňských novin

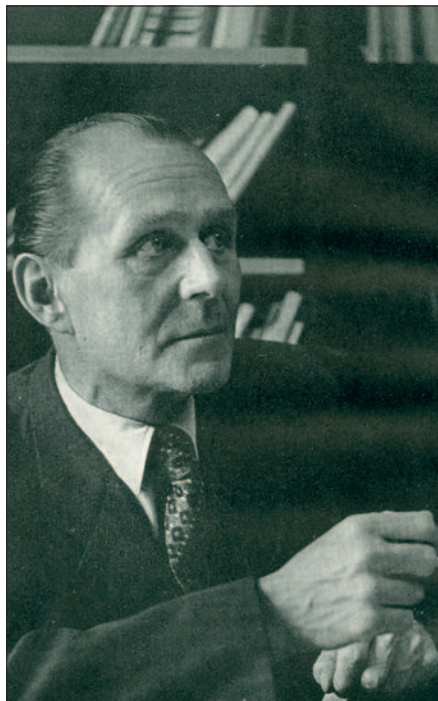
**Vážení čtenáři, jsme rádi, že Líšeňské noviny čtete a každý měsíc na ně netrpělivě čekáte.**

Doručování novin do vašich schránek (více než 11.000 kusů) je docela náročná logistická práce, která se přes veškerou snahu ne vždy podaří na 100 %. Líšeňské noviny se doručují zpravidla během prvních tří pracovních dnů v měsíci. Mnohé schránky (zvláště v panelových domech) jsou umístěny za uzamčenými vchodovými dveřmi a pro doručovatele tedy nedostupné. Je na majitelích domů, aby přístupnost schránek zajistili. Případné nedostatky v doručování novin, prosím, oznamte co nejdříve na e-mail: [info@settronic.cz](mailto:info@settronic.cz) nebo na tel. čísla **548 538 528, 603 588 964** a my se pokusíme o nápravu. Děkujeme.

*tiskárna SETTRONIC, zajišťující distribuci*

## Mirek Elpl, líšeňský rodák a uznávaný moravský spisovatel, zemřel před 60 lety

Jestli někdo z líšeňských rodáků dosáhl v krásné literatuře nejen československého ale i evropského ohlasu, pak to byl Mirek Elpl, oficiálně ing. Eduard Elpl.

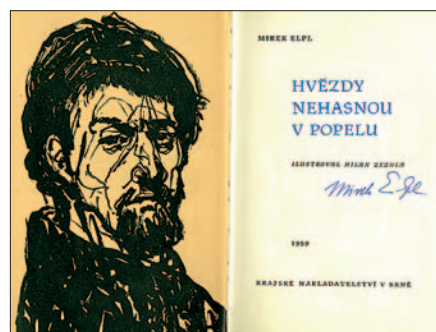


Mirek Elpl ve svých 54 letech

Narodil se 16. 11. 1905 v domě na náměstí Karla IV. Psaní básniček a pohádek pro děti viděl u svého otce Eduarda, jeho strýc MUDr. František Elpl vydal roku 1904 v Praze knihu pohádek a pověstí z Líšně. Proto Mirek už jako školák psal „říkanky“ a posílal je s pomocí otce do různých dětských časopisů. Absolvoval reálné gymnázium v Brně (1923) a poté Vysokou školu báňskou v Příbrami (1931). V Příbrami mu vycházejí první díla,

jsou to jak soubory básní, tak i hornická próza. Jeho nejlepší práce ale vznikly ve třicátých letech, kdy měl možnost navštívit několikrát jižní Evropu. Z okouzlení jadranským pobřežím vznikla kniha „Města na pobřeží“ (1935), několik pobytů v Benátkách a intenzivní studium dokumentů mu umožnilo napsat jeho nejslavnější dílo „Marco Polo. Člověk a doba“ (1937). Knihu navíc krásně vyzdobil kresbami a iniciálkami kapitol malíř Petr Dillinger. Příběh zřejmě nejslavnějšího středověkého cestovatele, jeho zážitky na mongolském dvoře Kublaje chána, nedůvěra a výsměch, které vyvolalo jeho vyprávění po návratu do Benátek. Prostě osud člověka, jenž předběhl svoji dobu. O románu se pochvalně vyjádřila celá řada Elpových vrstevníků, byl přeložen do italštiny, byl zdramatizován a vysílán rozhlasovými stanicemi. O „Městech na pobřeží“ referovaly jugoslávské časopisy, rovněž v Maďarsku zaznamenali s uznáním Elpova díla. Autor byl poctěn reprezentovat Moravské kolo spisovatelů při uvítání presidenta E. Beneše, když v srpnu 1937 navštívil Uherské Hradiště.

Až do roku 1938 pracoval jako úředník v záložně, během války dělal závodního v uhelných dolech rosicko-oslavanského revíru. V r. 1940 vydává cyklus historických povídek z dějin Ivančic pod názvem „Tři zlaté poháry“ a r. 1943 „Důl U veselého rytířstva“. Jeho další dílo „Don Quijote před kostelem“ (1944) vznikalo ve velmi zvláštním prostředí – ve strojně uhelného dolu v hloubce 640 m pod zemí. Válka ale přerušila nadějný vývoj spisovatele. Nejdříve byla do koncentračního tábora odvezena jeho žena, pak byl i Elpl vězněn na Kounicových kolejích v Brně a později v Klettendorfu u Vratislavi. Odtud se mu sice podařilo



Kniha „Hvězdy nehasnou v popelu“ s podpisem autora

v únoru 1945 utéci zpět na Moravu, musel se však skrývat nejdříve v ivančické nemocnici, později v sanatoriu u Jevíčka. Zážitky z války se odrazily v pracích „Česká rapsodie“ (1945) a „Jaro v Jevíčku“ (1946).

Po osvobození se republika rozhodla využít jeho báňských znalostí a dostal za úkol uvést do chodu uhelný důl Julius na Rosicku (byl ředitelem dolu), po roce 1954 pracoval jako důlní inženýr. Vznikla kniha „Hvězdy nehasnou v popelu“ (1959) o slavných objevitelích zákonů vesmíru a při příležitosti existence 200 let rosicko-oslavanského revíru se objevilo dílo „Černí andělé“ (1960), které ale vyšlo již krátce po jeho smrti (7. 2. 1960).

Nemohly zde být zmíněny všechny práce tohoto skutečně znamenitého moravského spisovatele, jeho celé dílo totiž zahrnuje 21 titulů. Je uváděn mezi významnými osobami jak města Brna, tak města Ivančice. Za svoji činnost v hornictví obdržel v roce 1959 vysoké státní vyznamenání. V sídlišti Brno-Líšeň je po něm pojmenována ulice. Pochován je na Ústředním hřbitově města Brna v Čestné aleji.

Antonín Přichystal

## Spolky a sdružení

### Rodičům naproti

V RC Pastelka už víc než patnáct let pracujeme s rodinami a snažíme se jim pomáhat a podporovat je. Ze zkušeností víme, že rodina s malými dětmi se na počátku nachází ve velmi křehkém období a prochází hned několika závažnými zkouškami. Ve chvíli, kdy se partnerský pár rozrostle o miminko dochází k zásadní změně rolí. Z muže a ženy se najednou stanou tatínek a maminka, zároveň ale zůstávají partneři. Z pracující ženy se stane pečující maminka. V době rodičovské se finanční příjem rodiny mění a muž se (většinou) stává výhradním živitelem rodiny. S příchodem dítěte přichází úplně nová zodpovědnost za jeho výchovu. Ve chvíli, kdy dítě dosáhne školkového věku, nastává další velká změna, kdy se pečující rodič vrací do práce. Dochází k novému přenastavení rolí v rodině. Tlak dnešní společnosti na dokonalost, který je posilován často jednostranným

pohledem na ženu-matku v médiích, vede často k nenaplnění přání o ideálním fungování rodiny a pocitu zklamání.

Tyto výzvy potkávají každou rodinu a záleží na tom, jak se k nim rodiče postaví. Ukazuje se, že čím dříve se o věcech začíná mluvit, tím je větší naděje, že problémy nenastanou a děti budou vyrůstat v láskyplném prostředí, ve kterém je dobře všem členům rodiny. Ne vždy se ale rodina nachází v jednoduché situaci, ne vždy má sílu vyřešit vše sama, a ne vždy to partnerství v pořádku ustojí.

Rodinné centrum je prostor, kde je možné v bezpečném prostředí sdílet své starosti či nejistoty, získat podporu a případným problémům tak předcházet. Na základě tohoto našeho přesvědčení se nám povedlo získat finance na projekt, který pomáhá rodinám při počátečních potížích a poskytuje podporu pro vypořádání se s výzvami rodičovství. Projekt se jmenuje Rodičům naproti a jeho smyslem je podpo-

**Pastelka.**  
rodinné centrum

ra rodin s dětmi (od narození do cca 10 let) pomocí poradenství a organizování podpůrných skupinek zaměřených na oblast partnerství, výchovy a péče o děti či sladování rodinného a pracovního života. Projekt potrvá 2 roky, podpoří minimálně 30 rodin (či jednotlivých rodičů) a bude probíhat v RC Pastelka v Líšni a v RC Heřmánek v Olomouci. Aktivitami budou v průběhu projektu přizpůsobovány potřebám rodičů a dětí. První podpůrné programy pro rodiny začnou 1. 3. 2020.

Pokud máte zájem se do projektu zapojit, kontaktujte nás na telefonu 728 818 034, na emailu info@pastelka.net nebo osobně v RC Pastelka.  
Alena Stejskalová, RC Pastelka





LÍŠEŇSKÉ  
CENTRUM  
OBCHODU  
A SLUŽEB

Masarova 7 a 9  
Brno-Líšeň  
628 00  
www.lcos.cz

14.2.2020  
**VALENTÝN**

Přijďte se svou láskou na tříchodové zamilované menu nebo ochutnejte naši poctivou pizzu, v den zamilovaných jak jinak než ve tvaru srdce.



**RESTAURACE  
U FIDELA**

Rezervace na tel.: **725 140 090** nebo  
na [www.ufidela.cz](http://www.ufidela.cz)  
Děkujeme a těšíme se Vás.

**KAŽDOU STŘEDU**

Capitan Morgan 0,04l 29 Kč

**KAŽDÉ ÚTERÝ**

**PIÑA COLÁDA** 79 Kč

(bílý rum, kokosové mléko,  
šťáva z ananasu)

**CHUPITO** 39 Kč

(bílý rum, lime sirup,  
koktejlová třešeň)



**OD 5.2.2020  
TATARSKÉ BIFTEKY**



**LÉKÁRNA MASAROVA**

člen sítě **MAGISTRA**  
**PO-PÁ 8-18 / SO 8-12**

**ÚNOROVÉ VÝHODNÉ CENY**

(Platnost nabídky 3.2.–1.3.2020)

Apo-Ibuprofen, 400 mg 100 tbl	119,-	Volaren gel Forte, 100 g	279,-	Paralen Grip horký nápoj 12 sáčků	139,-
Quixx nosní sprej, 30 ml	119,-	Neo-angin pastilky, 24 ks	149,-	Olynth HA, 10 ml	89,-
Oscillococcinum 30 dávek	589,-	Brufen 400 mg, 30 tbl	54,-	Ibalgin Rapidcaps 400 mg, 30 tobolek	99,-
Stodal sirup, 200 ml	159,-	Niquitin Freshmint, 4 mg 100 žvýkaček	569,-	Hylak forte, 100 ml	159,-
Revalid, 120 tobolek	599,-	Mucosolvan sirup 100 ml	109,-	Biopron 9 Premium 30+10 tobolek	249,-
Cemio RED3, 90 kapslí	599,-	Strepsils Med a Citron 24 pastilek	149,-	Celaskon tablety, 250 mg	95,-
		Robitussin Antitussicum sirup, 100 ml	129,-	GS MERILIN Harmony 60+30 tbl	459,-

Prostenal Night, 60 tbl	399,-
MAGNESII LACTACI 0,5 100 tbl	109,-
Stoptussin sirup, 180 ml	129,-
Isla Mint, 30 pastilek	139,-
ATARALGIN 50 tbl	159,-
Uroval Manosa Akut 20 tbl	289,-
Lepicol pro zdravá střeva 180 g	239,-
Koňská mast hřejivá, chladivá, 250 ml	149,-
Omega 3 rybí olej, 1 000 mg, 180 tobolek	249,-
TEREZIA Reishi Bio 60 kapslí	389,-
TEREZIA Hlíva s rakytníkovým olejem, 60+60 kapslí	349,-

**PRO DĚTI**

Bepanthen Baby mast 100 g	279,-
Bepanthen Baby mast 30 g	139,-
Panadol pro děti, 100 ml	109,-
Panadol Novum, 500 mg 24 tablet	32,-
Leros Baby čaj, 20 sáčků	39,-

**Mollers omega 3**  
ovocná příchut'  
250 ml  
249,-



Servis lyží  
a snowboardů



**BIKE  
MAX**

LÍŠEŇ, Masarova 7

[www.bikemax.cz](http://www.bikemax.cz)



centrum  
Drogéria a domáci potreby

ROZŠÍŘENÍ  
NABÍDKY

**ÚSTNÍ  
A MEZIZUBNÍ  
HYGIENA**



**SKLIZENO**

SKLIZENO LÍŠEŇ  
Po-Pá 8.00-19.30  
So 8.00-14.00  
☎ 734 752 350

**VYZKOUŠEJTE  
NĚCO NOVÉHO!**

**RACLETTE**

švýcarský polotvrdý sýr  
z kravského mléka

Po celý únor  
akční cena

**51,90** Kč / 100 g



- 4. 2.–27. 2.** Líšeňská pasáž zve na výstavu  
**Ohýbání reality – meditativní obrazy Zuzany Trnkové.**
- 6. 2.** 14.30 **Workshop trénování paměti pro seniory.**  
 Jednoduché techniky, jak si udržet dobrou paměť nebo ji zlepšit a předejít tak nepříjemným zdravotním problémům. Lektor René Müller. Kávičkování v klubu od 14.00 hodin.  
 16.00 **Cvičení pro seniory.** Vstup zdarma. Seniorský klub Réva, Kotlanova 7 (Kotlanka).
- 8. 2.** 19.00–02.00 **XXIV. Líšeňský ples.**  
 sobota Tradiční ples radnice MČ Brno-Líšeň. Hrají: Kuf Band, Fire Balls, předtančení Danza. Občerstvení v ceně, zajišťuje restaurace Potrefená Husa. Předprodej vstupenek: SMS Ticket, COPY Centrum (Jírova 10, Brno). Místo konání: DĚLNÁK, Klajdovská 28. Vstupné 600 Kč, 550 Kč, 500 Kč.
- 13. 2.** 14.30 **Poštovní služby.** Přednáška Českého telekomunikačního úřadu. Jak se lépe ve službách orientovat, vybrat tu správnou, uplatnit reklamaci a spotřebitelská poradna závěrem. Kávičkování v klubu od 14.00 hodin.  
 16.00 **Cvičení pro seniory.**  
 15.00–17.00 **Počítačová poradna.** Seniorský klub Réva, Kotlanova 7 (Kotlanka). Vstup zdarma.
- 13. 2.** 18.00 **Vážná hudba na zámku.** Projekt KCL, JAMU a Konzervatoře Brno. Cyklus 6 koncertů se koná od října 2019 do dubna 2020. Vstupné 100/50 Kč, prodej na místě. Místo konání: Zámek Belcredi, ulice Pohankova, Brno.
- 15. 2.** 19.00–02.00 **Pivovarský ples.** Pořádá Líšeňský pivovar a KCL. Vstupné 250 Kč. Předprodej v Líšeňském pivovaru a na místě. Místo konání: DĚLNÁK Líšeň, Klajdovská 28.
- 18. 2.** 15.00–19.00 **Ostatková dílna.**  
 úterý Otevřená výtvarná dílna s výrobou tvarovaných obličejových masek pro děti i dospělé. Materiál a nářadí zajištěno. Místo konání: předsálí radnice Jírova 2. Přihlášení: ostatky.lisen@gmail.com. Zve Líšeň sobě a KCL. Vstup zdarma.
- 22. 2.** **Líšeňské ostatky.**  
 sobota 14.00 **Průvod maškar** (z ulice Kubelíkova na nám. Karla IV.).  
 16.00–18.00 **Doprovodný program** (nádvoří zámku Belcredi a obřadní síň na zámku). V případě špatného počasí se doprovodný program koná na Dělnáku.  
 19.00–02.00 **Tradiční ostatková zábava** (Dělnák, Klajdovská 28, Brno-Líšeň).
- 26. 2.** 16.30–18.30 **Dětský karneval.** Pořádá RC Jasmínka, Kotlanova 7. Vstupné 120 Kč za dítě/rodič dobrovolné vstupné.
- 27. 2.** 14.00 **Den po Popeleční středě.**  
 čtvrtek Připomenutí postní doby a příprava Velikonoční dílničky.  
 16.00 **Cvičení pro seniory.**  
 15.00–17.00 **Počítačová poradna.** Vstup zdarma. Seniorský klub Réva, Kotlanova 7 (Kotlanka).
- 28. 2.** 19.30–01.30 **Společenský večer v motýlkovém stylu.**  
 sobota Pořádá ZŠ Masarova. Vstupné 250 Kč sál, 200 Kč galerie, zakoupení v kanceláři školy, tel.: 544 233 966; 100 Kč bez místenky možno zakoupit na místě. Místo konání: DĚLNÁK Líšeň, Klajdovská 28.
- 5. 3.** 14.00–16.00 **Velikonoční dílnička.** Tematická dílnička z přírodních materiálů, otevřena všem generacím. Těšíme se na Vás a Vaše děti!  
 16.00 **Cvičení pro seniory.** Vstup zdarma. Seniorský klub Réva, Kotlanova 7 (Kotlanka).
- 8. 3.** 16.00 **Hrátky s čertem.** Divadlo pro děti i dospělé. Hraje Divadelní spolek Slavkov u Brna. Vstupné: 60 Kč, prodej na místě. Místo konání: DĚLNÁK Líšeň, Klajdovská 28.





**SALESIÁNSKÉ STŘEDISKO MLÁDEŽE – DDM BRNO-LÍŠEŇ**  
Kotlanova 13, 628 00 Brno, [www.salesko.cz](http://www.salesko.cz), tel.: 544 232 641

**Chystáme pro vás**

**Přijďte si zabruslit!**



Kluziště je ve spolupráci s městskou částí Brno-Líšeň a s podporou statutárního města

Brna a Jihomoravského kraje stále v provozu. Po každém bloku led upravujeme. Při nepříznivém počasí jsou možnosti úpravy ledu omezenější. Neváhejte a přijďte si protáhnout tělo a trochu si zaspotovat. Brusle vám půjčeme. Aktuální provozní doba kluziště je na Facebooku či webových stránkách nebo na světelné tabuli při



vstupu na kluziště. Pokud nám to počasí dovolí, tak bychom rádi udrželi provoz kluziště do neděle 1. 3. 2020.

**14. 2. Chystáme pro vás akci Valentýn na ledě v bloku 16.00–17.30 hodin s programem. Každý účastník dostane malou pozornost.**

**Saleskové tábory 2020**

Přihlašování na tábory je v plném proudu. Neváhejte si co nejdříve zajistit místo na: <https://www.salesko.cz/nase-programy/tabory/>. Při přihlášení a zaplacení tábora do 24. 4. 2020 máte tábor za zvýhodněnou cenu. Tábory je možné přihlašovat do 29. 5. 2020. V nabídce jsou příměstské i pobytové, pro malé i velké, výtvarné či sportovní.

**17. 2.–21. 2. Tábor o jarních prázdninách.**

V tomto týdnu je středisko uzavřené. Bude probíhat pouze tábor.

**29. 2. SALESBATTLE vol. 2.**

Po roce se opět vrací taneční soutěž, která přináší novinky. V letošním roce máme připraveny tyto taneční kategorie: All styles děti 1vs1 sóla, junioři 1vs1 sóla, dospělí 1vs1 sóla. Neomezené crew vs crew.

Cena s přihlášením dopředu mailem na [battle@salesko.cz](mailto:battle@salesko.cz): 150 Kč + druhá disciplína 50 Kč + 3 disciplíny 200 Kč. Na místě 200 Kč + druhá disciplína 50 Kč + 3 disciplíny 250 Kč, diváci 50 Kč.

Do poroty usednou profesionální tanečníci z různých tanečních škol, stačí se pouze přihlásit nebo přijít.

**Start nového ročníku SHM v ping-pingu je tady**

Série čtyř turnajů SHM (salesiánské hnutí mládeže) pro děti a dorostence ze salesiánských středisek z celé republiky startuje na začátku února v Havířově. Naše středisko letos uskuteční závěrečný memoriál v druhé polovině listopadu. Těšíme se na skvělé výkony a doufáme, že naše děti budou úspěšné jako v minulých ročnících.

1. SHM 7.–9. 2. 2020 Havířov; 2. SHM 3.–5. 4. 2020 Praha; 3. SHM 16.–18. 10. 2020 Ostrava; 4. SHM závěrečný memoriál 21. 11.–22. 11. 2020 Brno-Líšeň.

Líšeň sobě z. s. Vás srdečně zve na

## ÚTERÝ PRO TVOU MAŠKARU

18. 2. 2020, 15–19 h, předsálí radnice, Jírova 2

Chceš se připojit do líšeňského ostatkového průvodu a stát se maškrou? V otevřené výtvarné dílně k líšeňským ostatkům nabízíme možnost vyrobit si tvarovanou obličejovou masku na hliněném kopytě k Vaší rodinné či osobní maškarě pod vedením výtvarníků. Dílna je určena pro děti i dospělé. Výroba tvarované masky trvá 2–3 hodiny. Materiál a nářadí bude zajištěno. Vezměte si s sebou pracovní oděv.

Vstupné dobrovolné.

Kontakt pro přihlášení do dílny:

[ostatky.lisen@gmail.com](mailto:ostatky.lisen@gmail.com).

Pro výrobu celých rozměrných maškar nabízíme prostory a vedení výtvarníků v průběhu ledna a února po osobní domluvě. Můžete také využít možnosti zúčastnit se průvodu v již hotové maškarě a zapojit se do příprav ostatků. [www.lisenostatky.cz](http://www.lisenostatky.cz)

Líšeň sobě



## LÍŠEŇSKÉ OSTATKY

### 22. 2. 2020

14.00 – 16.00 **Průvod maškar a krojovaných Líšní,**  
Kubeljkova - Nám. Karla IV. - požehnání  
v kostele sv. Jiljí

16.00 – 18.00 **Odpoledne na záměčku**  
zámek Belcredi, Pohankova 8

19.00 – 02.00 **Ostatková veselice**  
Dělnák Líšeň, Klajdovská 28 (vstupné 100,-)

Podrobný program na [www.lisenostatky.cz](http://www.lisenostatky.cz) a FB: @lisen.ostatky

Líšeň sobě



## ZŠ Horníkova

### Pohádka pro spolužáky i děti v MŠ

Třída 3. C nacvičila veselé pohádkové představení O červené Karkulce. Inspirovala se operou pro děti od Z. Svěráka, který již mnohokrát dokázal, že jeho skladby se děti učí s chutí a jde jim to téměř bez práce. Nacvičené představení poté děti ukázaly ve třídách prvního stupně a v mateřské škole MŠ Poláčkova. Jejich úsilí bylo oceněno velkým spontánním potleskem. Ukázkou z hudebního představení je možné shlédnout na Youtube s názvem Červená Karkulka (Svěrák), 3. C – ZŠ Horníkova. *Mgr. Šárka Svobodová*



### Úspěch v sudoku

Vítězové školního kola se zúčastnili městského kola v řešení sudoku na ZŠ Sirotkova pod hlavičkou Síťe brněnských otevřených škol. Soutěžící řešili devět různých typů sudoku (např. klasiku, součtovku, klonování a další) a vše museli zvládnout za 60 minut. V kategorii starších žáků jsme měli několikanásobného vítěze školních kol Vojtu Kōniga a i v městském kole zaznamenal úspěch. Umístil se na krásném třetím místě a tím vzorně reprezentoval naši školu. Za tento skvělý výsledek si odnesl deskovou hru a spoustu dalších dáreků. Za příkladnou reprezentaci naší školy všem zúčastněným náleží poděkování.

*PaedDr. Eva Marvanová*

### Na ZŠ Horníkova v Brně Líšni otevíráme třídu s rozšířenou výukou angličtiny, matematiky a logiky. Již počtvrté!

- **jedna vyučovací hodina navíc každý den**
- **angličtina**  
děti používají cizí jazyk aktivně už od začátku, a to i při komunikaci s rodilým mluvčím
- **matematika**  
námi používaná Hejného metoda děti baví a dokáží díky ní o matematice přemýšlet
- **logika**  
učíme děti samostatně přemýšlet a logicky uvažovat
- **osobnostní rozvoj**  
děti díky němu zjišťují, jak vycházet dobře s druhými a porozumět i sám sobě
- **maximálně 24 dětí ve třídě**  
a šest hodin týdně vyučovaných ve skupinkách 12 žáků
- **vzájemné partnerství mezi rodiči a učiteli**  
podle nás základní předpoklad, aby se děti rozvíjely na maximum a do školy chodily rády

Informační schůzka pro rodiče budoucích prvňáčků proběhne

**10. 2. 2020 od 17:00 hod. na ZŠ Horníkova**

Rozšířenou výuku zajišťuje Svět vzdělání, z. s.  
Ing. Tomáš Blumenstein, ředitel Svět vzdělání, z. s.  
tel.: 603 726 030, info@svetvzdelani.cz  
Mgr. Roman Burda, ředitel ZŠ Horníkova, Brno Líšeň



# SVĚT VZDĚLÁNÍ

## ZŠ Masarova

### Rozvoj čtenářské gramotnosti v družině

Od října do prosince roku 2019 spolupracovala školní družina na projektu, který rozvíjel čtenářskou gramotnost dětí. V říjnu si žáci navštěvující oddělení školní družiny Kapříků, Pejsků a Zajíčků přinesli do školy své oblíbené knihy a postupně je představili spolužákům. Z každé knihy si v družině také přečetli krátkou ukázkou. Děti tak měly možnost podělit se o své oblíbené příběhy s ostatními a inspirovat je k četbě dalších knih (nebo k tomu, aby si danou knihu přály např. na Vánoce).



V listopadu každé oddělení vyrábělo svou vlastní „knihu“, tzv. lapbook, na předem určené téma. Zajíčci zpracovávali téma samotného vzniku knihy, Pejsci se zaměřili na své oblíbené ilustrátory knih a Kapříci na několik vybraných autorů dětských knih. Vznikla krásná díla, která jsme si představili a nakonec jsme je vystavili v prostoru šaten prvního stupně.

*Veronika Plíšková, Zdeňka Chaloupková, Naděžda Vaníková*

## Společenský večer

— v motýlkovém stylu —

28. 2. 2020

19:30 - 1:30

· Delňák Líšeň ·  
Klajdovská 28

KAPELA PARTYLEADERS

program: poloneza žáků 9. ročníku  
taneční vystoupení kroužku Cool dance  
fotokoutek

BOHATÁ TOMBOLA

vstupné 250,- místenka v sále, 200,- místenka na galerii  
k zakoupení v kanceláři školy tel. 544 233 966  
vstupné 100,- bez místenky, možno zakoupit i na místě



## ZŠ Holzova

## Hudba přináší i nová přátelství

Školní rok 2019/2020 je pro náš školní pěvecký sbor DoTicha nabitý nejrůznějšími akcemi.

V září jsme ve svých řadách přivítali nové členy a hned jsme se pustili do přípravy repertoáru na vánoční vystoupení. Zároveň jsme se také věnovali dokončení scénáře našeho nového autorského muzikálu. Prvním vystoupením pak bylo zpívání při rozsvěcení vánočního stromu v Líšni u kostela sv. Jiljí.



Místo každoročního soustředění jsme se letos se sborem vydali na výlet do Plzně, kde jsme byli hosty sboru Mariella tamní 15. ZŠ na jeho vánočním koncertu. V Plzni jsme strávili krásné dva dny. Naši žáci se seznámili se členy plzeňského sboru, společně si zazpívali, nacvičili dohromady tři písně a zahráli si různé hry. Vyvrcholením celého výletu byl společný koncert obou sborů v chrámu mistra Jana Husi. Velmi nás překvapilo, jak vřele náš sbor přijalo plzeňské publikum. Z reakcí posluchačů bylo zřejmé, že oceňují především to, že všechny písničky si děti doprovázely na nástroje úplně samy.

Po necelém týdnu nám plzeňský sbor Mariella návštěvu oplatil a přijel si s námi zazpívat do Brna. Ve středu 18. prosince jsme společně vystoupili na náměstí Svobody v rámci Brněnských Vánoc. Poté jsme plzeňské přátele provedli centrem města a dopřáli všem, aby mohli nasát jedinečnou atmosféru brněnských trhů. Večer čekala členy obou sborů diskotéka ve školní jídelně, o jejíž průběh se skvěle postaral náš klavírista Jeník Humpolíček. Výlet plzeňských žáků v Brně jsme ukončili, jak jinak než hudbou, na tradičním Adventním koncertu ZŠ Holzova v KC Líšeň, kde kromě DoTicha a Marielly vystoupili ještě naši nejmenší Cvrčci a soubor složený pouze ze zaměstnanců naší školy – Charlieho andělíci.

Vánočním maratonem však činnost sboru zdaleka nekončí, protože ve druhém pololetí nás čekají další výzvy. Primárně pilně pracujeme na přípravě našeho autorského muzikálu z kouzelnického prostředí, který by měl mít premiéru na přelomu dubna a května. Opět nás čeká soutěžní vystoupení na Krajské postupové přehlídce dětských pěveckých sborů Jihomoravského kraje, dále jsme přijali nabídku ZŠ Krásného, abychom se 24. dubna zúčastnili jarního festivalu dětských sborů v Červeném kostele, a nakonec se prozpíváme až k tradiční červnové Zahradní slavnosti ZŠ Holzova.

PhDr. Nela Šimánová (redakčně zkráceno)

## Vánoční čtenářská dílna prvňáčků a devětáček

Od září 2019 probíhá pravidelné setkávání prvňáčků a devětáček naší školy, přestože každá skupina žáků navštěvuje jinou budovu. Došlo k němu i v předvánočním čase. Všichni si vzali svou oblíbenou knížku a vyrazili za většími kamarády na Holzovu. Po setkání se starším spolužákem se skupiny prvňáka a devětáček rozešly do připravených tříd. Zde si navzájem žáci představili každý svou knihu. V pracovním listě společně odpověděli na otázky, které dostali po společném čtení a prohlížení knížek. Prvňáček namaloval obrázek. Na závěr přečetl devětáček ostatním dětem pohádku.

Bylo to moc příjemné setkání. Těšíme se na další společnou akci žáků prvňáckých a devětáčkových tříd ZŠ Holzova.

## ZŠ Novolíšeňská

## Návštěva v domově pro seniory

V posledním týdnu před Vánocemi se celá škola ponořila do slavnostně laděné atmosféry. Proto jsme již tradičně s některými žáky, letos konkrétně s kroužkem kytar a s nově založeným anglickým sborem, vyjeli potěšit babičky a dědečky do domova pro seniory – Norbertinum v Židenicích.



Vešli jsme sebou malé dárečky vlastnoručně vyrobené žáky druhého a čtvrtého ročníku. Sněhuláci ze špachtlí potěšili ležící klienty, kteří se nemohli koncertu ve společenské místnosti zúčastnit. Na ty, kteří s námi mohli zpívat koledy, čekali pak krásní andělíčci v podobě zápichů do květináče. Nejhodnotnější z celého dopoledne však stejně zůstal ten hřejivý dojmavý pocit u srdce, že jsme předali radost.

Mgr. Dagmar Mikolášková

## Lesní Klub Divočina zorganizoval vánoční představení pro děti

Uspěchaný předvánoční čas, doba, kdy jsou dospělí v jednom kole a děti netrpělivě čekají na zapálení další adventní svíčky, teletí se očekáváním Štědrého dne a oči jim září jako hvězdy na obloze. Je to čas, který zve k vystoupení z předvánočního kolotoče nákupů, tlačenic, pečení a nikdy nekončících příprav a nabádá k rozjímaní a zklidnění. Je fajn se zastavit a udělat si čas na zamlžené vzpomínky z dětství, kdy se posílaly místo virtuálních přání po síti papírové pohledy, koulovalo se před školou a bruslilo na zamrzlých rybnících. Kdeže loňské sněhy jsou. Sednout si v klidu a teple a zazpívat si koledy, které zvonivé dětské hlásky rozezní tou pravou vánoční atmosférou. To se podařilo Lesnímu klubu Divočina, který tentokrát přizval i děti ze ZŠ Holzova a zorganizoval 17. 12. 2019 pro osmdesát dětí představení s názvem Vánoční hra aneb Co anděl zvěstovali. Místní samospráva dala opět dětem k dispozici sál radnice a tak si školáci i školáci mohli užít poetickou hru z produkce Divadla Kufr o dvou popletených andělech, kteří zvěstují narození Ježíše Krista v Betlémě, a zapívat společně koledy.

MgA. Věra Špičková, LK Divočina



## Změny se nováčkoví přes zimu nevyhnuly

**N**ováček z Líšně vstoupil na druholigovou scénu otevřenou hrou, již si získal obdiv nejen soupeřů, ale i expertů. A tak o hráče z brněnské čtvrti byl velký zájem. Už na podzim odešel po třetím kole do Zbrojovky Krška, jehož po jedenáctém kole následoval trenér Machálek. Tým už pod novým koučem Valachovičem dokončil podzimní část soutěže na osmém místě. V zimní přestávce se kolem hráčů Líšně točili skauti i sportovní ředitelé jiných klubů. A tak na Tři krále, kdy Valachovič sezval své ovečky k prvnímu tréninku roku, už v mužstvu nebyli Čermák s Hladíkem, kteří odešli do Králova Pole za svým bývalým trenérem, kam přešlo i starší z dvojčat Vintrových – Marek, jemuž skončilo hostování. Chyběli také Bačo, jehož si stáhl do přípravy Zlín, či Suchý, kterého Slovácko původně poslalo do Líšně na hostování až do konce sezóny.

Vedení Líšně proto muselo doplnit kádr. Začala jednání se Sokolovem, Vyškovem a Zbrojovkou o prodloužení působení Ševčíka, Jeřábka a Zikla. S kapitánem Hlavíčkou se osobně jednalo o setrvání v klubu, k čemuž hráč svolil, byť kolem něho létala lasa prvoligových i druholigových klubů z Česka i Slovenska. Z hostování stáhl klub Minářčička z Rosic, Filu a Hanuše z Vyškova, odkud přišli na zkoušku jeho přední hráči Lahodný a Matocha. Zkoušen je i odchovanec Zbrojovky Kučera, který už druhou ligu hrál v dresech Vítkovic a Znojma, jemuž nyní patří. Na podzim však nehrál, protože se podroboval regeneraci po složité operaci. Valachovič přivedl do klubu i tři své bývalé svěřence z Lanžhota – Dovhanjuka, Šenka a Královiče. Na zkoušku přišel i hráč Vrchoviny Dočekal, jenž minulý rok strávil v nižších soutěžích v Rakousku, a volný hráč Prešova Miljutin.

Změnám rozhodně není konce, protože trenér si je moc dobře vědom, že 23 dosud získaných bodů je sice nakročeno k záchraně, ale nikoliv jistotou. Zvláště proto, že Líšně v jarních odvetách čeká doma kvarteto nejlepších týmů FNL. A tak se do konce února bude zkoušet a hledat sestava, která by měla pokračovat v podzimních stopách mužstva.

Miloslav Vlašic



## Únorový fotbal

Pozvánka na únorové přípravné zápasy mužů.

### Sobota 1. 2.

A–FK Blansko (10), B–Slovan Brno (12)

### Středa 5. 2.

A–SFK Vrchovina (17)

### Sobota 8. 2.

A–1. SC Znojmo (10), B–FC PBS Velká Bíteš (12), C–Sokol Dambořice (16)

### Sobota 15. 2.

Zbrojovka Brno–Podbrezová (10), A–Hanácká Slavia Kroměříž (12.30), B–MFK Břeclav (14.30), C–Sokol Podolí (16.30)

### Sobota 22. 2.

A–Inter Bratislava (10), B–HFK Olomouc (12)

### Sobota 29. 2.

A–MFK Chrudim (10, Chrudim), B–FK Zbraslav (12), C–Sokol Blažovice (14)

Pokud není uvedeno jinak, hraje se na umělém trávníku v areálu na Kučerově ulici.

Dagmar Wallová

## INZERCE

Městská část Brno-Vinohrady a KVVC Brno-Vinohrady vás zvou na

**29. REPREZENTAČNÍ PLES**

**6.03. 2020**

**20.00**

www.kvvcvinohradybrno.cz Cena Kč 530,-  
Bzenecká 23, Brno-Vinohrady.  
K tanci zahraje PANORAMA BAND.  
Hry o ceny. Vystoupí: DANZA BRNO a CAROLKA BRNO.

Předprodej a rezervace vstupenek od 20.01. 2020 v kanceláři KVVC, Bzenecká 23, Brno. Kontakt: 544 216 529  
Ples se koná pod záštitou starosty MČ Brno-Vinohrady PhDr. Jiřího Čejky.

Testováno na

**GAMERECH**

Neomezuj se a propaň klidně celou noc.  
Internet od netboxu to vydrží.

 **netbox** [www.netbox.cz](http://www.netbox.cz)



**LÉKÁRNA POD KLAJDOVKOU**

rozvezeme po Líšni a okolí zdarma      dodáme diskrétně      domluvíme se na termínu dodání

tel.: 544 210 118  
mobil: 603 486 467  
info@lekhornik.cz

**Dovoz inkontinenčních pomůcek ZDARMA.**

**Rýma a kašel nemá šanci:**  
Robitussin – 129 Kč, Stopkašel 200+100 ml – 169 Kč,  
Olynth – od 79 Kč.

■ **ELEKTRIKÁŘ:** montáž, opravy, revize – vč. so a ne. **Tel.: 777 019 667.**

■ **MALBY 14 Kč/m<sup>2</sup>**, nátěry dveří 350 Kč/ks, radiátorů, oken, rýn, střeš, fasád, **ZEDNICKÉ PRÁCE, TAPETOVÁNÍ**, Živnostníci pro **LÍŠEŇ. 606 469 316, www.maliribrno-hezky.cz**, platba hotově = **SLEVA 250 Kč!**

■ **KUCHYŇSKÉ LINKY A VESTAVĚNÉ SKŘÍŇĚ**, dvířka, skříňky a pracovní desky na míru. [www.vrbakuchyne.cz](http://www.vrbakuchyne.cz). Vrba 603 438 707.

■ **REKONSTRUKCE BYTOVÝCH JADER, KOUPELEN A TOPENÍ.** Poradenství, návrh, realizace na klíč. Tel.: 513 034 551, mobil: 704 458 187, e-mail: info@tzbcentrum.cz, [www.tzbcentrum.cz](http://www.tzbcentrum.cz).

■ **MONTÁŽE A OPRAVY SPOLEČNÝCH A INDIVIDUÁLNÍCH TV ANTÉN, SATELITŮ A TV ROZVODŮ, MĚŘENÍ TV, SAT SIGNÁLŮ, DODÁVKY NA KLÍČ.** Kučka-Menčík, Popeláková 21, Líšeň. Tel. 602 536 866, 603 443 626, e-mail: frantisek.kucka@volny.cz.

■ **Elektrikář – opravy, rekonstrukce.** Tel. 797 676 748.

■ **Hledám odborníka na činnosti s tabletem Alcatel pro uživatelské poradenství.** 300 Kč/hod., e-mail: jartl@email.cz.

■ **Nabízím pronájem garážového stání v domě na ulici Sedláčkova 36, Brno-Líšeň.** Cena 1100 Kč/měsíc. Kontakt: 734 685 105.

■ **OPRAVY TELEVIZORŮ, LCD monitorů, Hi-Fi věží a jiné domácí elektroniky.** Rychle, levně a kdykoliv. Ing. Miloslav Hánečka, Herbenova 8, Stará Líšeň. Tel.: 544 217 106, mob.: 723 624 643.

■ **Stavební firma v Líšni přijme strojírníka kolového nakladače (UNC) s praxí.** Telefon: 602 711 184.

■ **RODILÁ NĚMKA, MNOHO LET PRAXE V ČESKÉM ŠKOLSTVÍ,** nabízí doučování, přípravu na přijímací zkoušky, konverzaci atd. v němčině. 120 Kč/hod. Tel. 530 341 612.

■ **Hledám pronájem porostor pro provoz kosmetických služeb (15–50 m<sup>2</sup>) v Líšni a blízkém okolí.** Mohou být prostory rodinného domu se samostatným vstupem. Možnost parkování v dosahu a dostupnosti MHD. Slušné jednání. Cena dohodou. Email: lenka@manific.cz, tel.: 777 937 000.

■ **SŠ strojní a elektro Brno, Trnkova 113, Brno-Líšeň, HLEDÁ UKLÍZEČKU/8 hod. a RECEPČNÍ/12 hod.** Jedná se o HPP. Požadujeme dobrý zdravotní stav a bezúhonnost. Nástup dohodou. Info: Havlíčková A., tel. 777 990 780.

■ **Koupím menší 1+kk nebo 2+kk v Brně.** Hotovost. Tel.: 702 169 750.

■ **Koupíme 3+1 a větší v Líšni.** T. 602 185 147.

■ **Koupíme zahradu s chatou do 50 km od Brna.** Tel.: 702 087 313.

■ **Chceš-li dobrou knihu mítí k Ryšavému musíš jítí.** Knihy Ryšavý, Táborska 30. [www.rysavycz](http://www.rysavycz)

■ **Stavební firma se sídlem v Brně-Líšni přijme stavební dělníky do pracovního poměru.** Podmínkou je řidičský průkaz skupiny B a praxe v provádění vodovodů, kanalizací a vozovek. Kontakt: 602 711 184.

**Inzerci do Líšeňských novin přijímá:**

**Tiskárna SETTRONIC, Bubeníčková 30, Brno**  
tel.: 548 538 528, 603 588 964, e-mail: info@settronic.cz

**GABON®** SPECIALISTA NA VESTAVNÉ SPOTŘEBIČE

NÁBYTEK | KUCHYŇE | INTERIÉR

Sleva až **25%** na kuchyňský nábytek a vestavné skříně

PROGRAM PRO PANELOVÉ DOMY

Kuchyňské studio Gabon spol. s r. o.  
Vohnoutova 2 | 625 00 Brno  
tel./fax: 547 248 332 | E-mail: info@gabon.cz  
[www.gabon.cz](http://www.gabon.cz)

OVĚŘENO ZÁKAZNÍKY  
více než 20 let zkušeností

**Kaprálův mlýn** Junák, Kaprálův mlýn hledá KUCHAŘE/KUCHAŘKU

**Nabízíme:**

- práci v kuchyni na plný úvazek;
- přizpůsobení se vašim časovým možnostem;
- kuchyni s moderním vybavením;
- práci v příjemném kolektivu;
- podpora vzdělávání (jazykové, kuchařské kurzy)
- platové podmínky odpovídající školním jídelnám.

**Požadujeme:**

- výuční list (nebo doloženou praxi ve stravovacím provozu),
- schopnost sladit pracovní dobu s dalšími kuchařkami,
- tvořivost a nápaditost (vegetariánská kuchyně, diety, náročnější catering),
- servírování studených mís,
- lásku k vaření.

Kaprálův mlýn slouží pro pořádání vzdělávacích akcí pro školy, neziskové organizace, děti a mládež. Nachází se v krásném místě v údolí Řičky, 1 km od zastávky hromadné dopravy.

Junák – český skaut, Kaprálův mlýn, z. s.  
Ochoz u Brna 235, 664 02  
telefon 544 212 993  
e-mail info@kapraluvmlyn.cz  
[www.kapraluvmlyn.cz](http://www.kapraluvmlyn.cz)

**KOPIROVÁNÍ • TISK GRAFICKÉ PRÁCE**

letáky  
vizitky  
brožury  
časopisy

**Tiskárna SETTRONIC, Bubeníčková 30**  
tel. 548 538 528, 603 588 964, info@settronic.cz

**Prodej nápojů „U pavouka“**

Velký výběr alko a nealko nápojů. Stačená vína, značková a ročníková.  
Na objednávku sudové pivo od 10 litrů.  
Zaveden prodej pivních speciálů a Pivrcovy kosmetiky.

Trnkova 15, Stará Líšeň, tel.: 728 245 932 v otevírací době  
Po–Pá 14–20 hod., So 9–12 a 14–20 hod. **Od 1. 1. 2016: Ne – zavřeno.**





## Silvestrovský pochod 2019

**T**ak jsme tady ještě, každý na „svém“ stanovišti přesně podle úsloví, že „úspěšná sestava se nemění“. Tak by se dalo charakterizovat složení pořadatelů, kteří se na svátek sv. Silvestra starali o bezproblémový průběh historicky již 38. ročníku putování líšeňským okolím.

Když jsem loni touto dobou na tomto místě bilancoval průběh uplynulých čtrnácti ročníků, které jsem pomáhal zajišťovat v roli pořadatele, byl jsem přesvědčen, že je to již naposledy a Silvestrovský pochod v poslední den roku 2019 bude pod taktovkou někoho jiného.

V průběhu loňského podzimu mě však oslovila výzva z vedení radnice a sportovní komise na pokračování v pořádání této akce. Kontaktoval jsem tedy všechny spolupořadatele, kteří mně v minulých letech jakkoli pomáhali, především však svého hlavního scénáristu a režiséra doprovodných programů na stanovišti v lesním lomu Františka Kalandru. Poté co jsem od všech oslovených dostal kladnou odpověď, kývnul jsem na výše zmíněnou výzvu.

Staronově se v roli partnera zastupujícího MČ Líšeň představilo Kulturní centrum Líšeň. Právě skončený pochod potvrdil jeho velkou popularitu, vždyť počtem 914 účastníků se zařadil na druhé místo, za dosud rekordní Silvestr 2016 s rovnou tisícovkou putujících. Svůj podíl na tomto zápisu do novodobé historie má věhlas akce, krásné slunečné počasí, které po mrazivé noci panovalo a dále posílení autobusové dopravy, které zajišťuje vedení radnice všem, kteří se chtějí včas dostat na start mezi 9.–10. hodinou. Pár dnů před začátkem jsme museli vyřešit obsazení startu a cíle. Nemocného Marka Noska nahradili Bronislav Horák a Jan Skotal a po boku zkušené Jindřišky Balákové dokázali vybavit všechny příchozí účastnickými kartičkami. Poté se přesunuli na radnici a v přísálí udělovali všem, kteří dorazili do cíle diplomy, drobné dárky, sladkosti a občerstvení.

Kdo prošel Mariánským údolím kolem rybníků na první kontrolní stanoviště u Muchovy boudy, dostal razítko od manželů Šabatových, kteří zde dlouhá léta stabilně razítkují kartičky a posky-



tuji občerstvení. Na druhém stanovišti nad hřbitovem mohli účastníci obdržet razítko a občerstvení od zástupců líšeňské radnice Břetislava Štefana a Josefa Šišky.

O zábavu na třetím stanovišti u tenisových kurtů v lesním lomu se jako každoročně staral František Kalandra. Svůj patnáctý doprovodný program nazval „Vrtihlav pavoučí 2019“.

Sluncem prozářené stanoviště vítalo již z dálky svými zvuky všechny soutěživé milovníky silvestrovské zábavy. Úkol byl jako vždy jednoduchý: nasadit si na hlavu slaměné sombrero z jehož okraje se před obličej po „pavučině“ spouští prudce jedovatý vrtihlav. Soutěžící musel na tři pokusy trhnutím hlavy odhodit pavouka na vrchol klobouku. Téměř všem se to podařilo a byli odměněni samolepkami a sladkostmi. Razítko na kartičky dávala Františkova manželka, porce dobrého čaje servíroval autor tohoto článku. Občerstvení pro putující bylo jako vždy v restauraci Potrefená husa. Zde také mohli všichni zájemci důstojně oslavit konec roku.

Akce byla podle ohlasu pochodujících úspěšná a to i přesto, že někteří z posledních nových osamělých účastníků bloudili. Někdo totiž odstranil značení trasy mezi druhým a třetím stanovištěm a tak mnozí měli problémy s určením správné cesty. Fotografické záběry pořízené p. Dostálem, pí. Přichystalovou i dalšími účastníky pochodu je možné zhlédnout na stránkách [www.brno-lisen.cz](http://www.brno-lisen.cz). Partnerem akce byla městská část Brno-Líšeň.

Účastnické kartičky a diplomy zajistil jako vždy Michal Hrazdára, várnice na čaj ochotně zapůjčili v kuchyních Gymnázia Integra (Akademia) a ZŠ Novolíšeňská. Všem, kdož se podíleli na zdárném průběhu celé akce, patří můj dík. Děkuji také všem účastníkům výšlapu líšeňským okolím za krásný zážitek a přeji vše nejlepší, především pevně zdraví a štěstí po celý rok 2020. A příští pochod? Kdo ví...

Ladislav Breicel

