

# Líšeňské noviny

ROČNÍK XXIII  
Číslo 2

V Líšni

ÚNOR  
2013

ZDARMA

**B**ěhem posledních dvou let se nám podařilo zrealizovat důležité kroky, které jsou nezbytné pro kvalitně fungující občanskou společnost.

Základním pilířem je komunikace občana se svým zvoleným zástupcem. Proto jsem navrhl zastupitelstvu ke schválení změnu jednacího řádu, která umožnila zveřejnění veškerých podkladů včetně důvodových zpráv pro jednání zastupitelstva. Díky tomu má každý občan možnost získat kompletní informace, stejně jako jeho volený zástupce. Tak mají všichni občané Líšně stejná práva. Poskytnuté informace umožní každému z nás se aktivně zúčastnit diskuze a tím pomoci nalézt řešení aktuálních otázek.

Některé konkrétní otázky vyžadují mnohem širší diskusi, a proto pořádáme veřejné debaty, které jsou vždy směřovány ke konkrétním tématům. Názory účastníků jsou důležitým

prvkem při následném rozhodování a napomáhají zjistit názory občanů, kterých se problém bezprostředně týká. Další výhodou veřejných debat je i seznámení se s pohledem odborníků a možných řešení, která navrhnou představitelé Líšně.

Důležitým prvkem demokraticky fungující společnosti je zodpovědnost politiků vůči občanům. Zastupitelstvo souhlasilo s návrhem na zavedení elektronického hlasování. To nám zpružnilo jednání, ale především umožňuje kdykoliv zpětně nahlédnout do archivu hlasování jednotlivých zastupitelů. Pro občany, kteří se nemohou osobně zúčastnit jednání, pořizujeme audiovizuální záznam, který je přístupný během jednání zastupitelstva a následně v archivu. Každý občan má možnost vědět, jak který zastupitel nejen hlasoval, ale i vystupoval k projednávaným bodům.

Na závěr bych rád shrnul změny, ke kterým jsme se rozhodli a věříme, že povedou k aktivnějšímu přístupu občanů a zájmu o aktuální dění v Líšni. Je to elektronické hlasování zastupitelů, audiovizuální přenosy, zpřístupnění materiálů k jednání zastupitelstva (včetně důvodových zpráv), diskuzní prostor pro občany během jednání zastupitelstva, veřejné debaty, rozšíření úředních hodin, zapojení občanů do poradních orgánů radnice a aktivní podpora občanské společnosti.

Možností zapojit se do rozhodování politiků dáváme zřetelně najevo ochotu přijmout zodpovědnost za učiněná rozhodnutí a naplňovat demokracii v nejširším slova smyslu. Nyní je na občanech Líšně, zda tuto možnost využijí a společně budeme formovat dobře fungující občanskou společnost.

*Mgr. Břetislav Štefan, váš starosta*

## Slovo starosty



Občanské sdružení Líšeň sobě  
Národopisný soubor Líšňáci, divadlo Líšeň  
za finanční a organizační podpory MČ Brno-Líšeň a Kulturního centra Líšeň  
pořádají



Líšeňské ostatky  
9. února 2013

14.00 h přívod stárků, krojované chasy a masopustních  
maškar z ulice Kubelíkovy na náměstí Karla IV.

16.00-18.00 h ostatková veselice v Dělnáku (vstup volný).

20.00-02.00 h taneční ostatková zábava v Dělnáku, Dechová hudba Blučínáci,  
Cimbálová muzika Líšňáci, tradiční „pochovávaní basy“ s přívodem plaček

a rejem maškar, (vstupné 100 Kč)

Předprodej vstupenek: Dělnák Líšeň, Klajdovská 28, tel.: 544 210 136



akce se uskutečňuje za podpory Ministerstva kultury ČR, Akce-moravského újezd, statutárního města Brna, MČ Brno-Líšeň.

B R N O

Evropský projekt podpořila Evropská unie prostřednictvím Národního centra Národopisného souboru Líšňáci a divadla Líšeň se uskutečňuje za finanční podpory statutárního města Brna.



Zveme občany na

## 22. veřejné zasedání Zastupitelstva MČ Brno-Líšeň,

které se koná **14. 3. 2013** ve velkém sále radnice  
MČ Brno-Líšeň, Jírova 2 v 17.00 hod.

Zasedání Zastupitelstva MČ Brno-Líšeň je možno sledovat  
on-line na [www.brno-lisen.cz](http://www.brno-lisen.cz).

**Zápisy z jednotlivých zasedání Zastupitelstva a Rady  
MČ Brno-Líšeň naleznete aktuálně na [www.brno-lisen.cz](http://www.brno-lisen.cz).**

### Rekonstrukce polikliniky Horníkova

Již třetí desítku let nám, líšeňským občanům, slouží poliklinika na Horníkově ulici. V době, kdy je nám nejhůř a trápí nás zdravotní problémy, hledáme pomoc u našich lékařů na této poliklinice. Uplynulá léta poznamenala i toto zdravotnické zařízení, a tak nastal čas také tuto budovu ozdravit a omladit.

V polovině ledna byla zahájena první etapa rekonstrukce polikliniky spočívající ve výměně otvorových výplní. Původní otvorové výplně byly již ve velmi špatném stavu a je tedy nutná jejich výměna za moderní, plastová, šestikomorová okna. Nebylo možné realizovat tyto práce v jinou dobu, proto se omlouváme všem občanům, kteří budou v této době potřebovat služby nabízené na poliklinice, že se jim může stát, že zrovna ten lékař, jehož služby potřebují, bude někdy mimo provoz. Proto si, prosím, před návštěvou polikliniky telefonicky prověřte, zda patřičný lékař v ten den ordinuje. Práce budou probíhat pravděpodobně do konce dubna.

Pracuje se již na přípravě další etapy rekonstrukce, která bude spočívat v rekonstrukci střechy a teras a také v zateplení celého obvodového pláště. Poliklinika tak dostane novou tvář a z jejího omlazení budeme mít jistě všichni radost. Druhá etapa bude zahájena možná ještě v tomto roce, nejspíše v roce příštím.

Mgr. Jiří Janišťin  
1. místostarosta MČ Brno-Líšeň

### Zprávy z 51. schůze Rady MČ Brno-Líšeň ze dne 12. 12. 2012

Rada MČ Brno-Líšeň

- **schvaluje** firmě METROPOL COMMUNICATIONS s.r.o. se sídlem Tůmova 3, 616 00 Brno užívání části společných prostor na poliklinice Horníkova 34, a to pronájem volné plochy o výměře 1,0 m<sup>2</sup> ve 2. n. p. (vchod z ulice Horníkova 34) pro umístění reklamního stojanu na časopis Centrum news za částku 1000,- Kč/rok od 1. 12. 2012.
- **souhlasí** se zahájením investiční akce Vytvoření 100 míst pro mateřskou školu přestavbou budovy základní školy Horníkova.

### Zprávy z 53. schůze Rady MČ Brno-Líšeň ze dne 9. 1. 2013

Rada MČ Brno-Líšeň

- **souhlasí** s předložením následujících projektů v rámci Integrovaného plánu rozvoje města Brna – Zvýšení kvality poskytovaných služeb pro veřejnost a rozšíření občanské vybavenosti města: 1. ROKLE – Centrální park městské části Brno-Líšeň, 2. Regenerace veřejného parku Trnkova, 3. Výstavba sportovního areálu při ZŠ Masarova.
- **schvaluje** smlouvu o umístění odkládacích schránk uzavíranou s Českou poštou s.p.
- **schvaluje** dohodu s p. V. V. o vybudování zpevněné cesty mezi ul. Jateční a Ondráčkovou.
- **schvaluje** Základní škole Brno, Masarova 11, p.o. účast na pokračování mezinárodního projektu v rámci partnerství škol Comenius dotovaného z fondů EU pro školní léta 2013–2015.
- **doporučuje** ZMČ Brno-Líšeň souhlasit s odprodejem pozemku p. č. 7498 v k. ú. Líšeň do vlastnictví manželů B.

- **nedoporučuje** ZMČ Brno-Líšeň souhlasit s odprodejem pozemků p.č. 3403, 3404 a 3405 v k. ú. Líšeň do vlastnictví pana S., pozemky jsou svěřeny MČ Brno-Líšeň, která je pronajímatelkou ZO ČZS Mariánské údolí a jsou užívány členy této ZO.
- **nedoporučuje** ZMČ Brno-Líšeň souhlasit s odprodejem pozemků p.č. 3406, 3407 a 3408 v k. ú. Líšeň do vlastnictví pana P., pozemky jsou svěřeny MČ Brno-Líšeň, která je pronajímatelkou ZO ČZS Mariánské údolí a jsou užívány členy této ZO.
- **doporučuje** ZMČ Brno-Líšeň souhlasit s vykoupením pozemků p. č. 4292/2 a 6640/4 v k. ú. Líšeň, z úrovně MMB, z důvodu jejich dotčení trasou velkého městského okruhu a mimoúrovňové křižovatky Líšeňská.

### Usnesení z 20. zasedání Zastupitelstva MČ Brno-Líšeň ze dne 18. 12. 2012

Zastupitelstvo MČ Brno-Líšeň

- **nesouhlasí** s odprodejem částí pozemku p. č. 6463 o výměře 58 m<sup>2</sup> v k. ú. Líšeň.
- **schvaluje** tyto termíny zasedání na I. pololetí roku 2013: 31. 1., 14. 3., 25. 4., 30. 5., 27. 6. začátek v 17.00 hod.
- **schvaluje** rozpočet MČ Brno-Líšeň na rok 2013:  
příjmy ..... 139 380 tis. Kč  
výdaje ..... 169 481 tis. Kč  
financování ..... 30 101 tis. Kč  
rozpočet peněžních fondů, plán hospodaření VHC – DOMY MČ Brno-Líšeň dle příloh.

Kompletní zápisy ze schůzí Rady MČ Brno-Líšeň a zasedání Zastupitelstva MČ Brno-Líšeň jsou k dispozici na [www.brno-lisen.cz](http://www.brno-lisen.cz).

## Líšňáci podepisují petici, dojet na poštu je totiž výlet na půl dne

Dojet pro balík, vyzvednout doporučené psaní nebo zaplatit složenku se pro některé obyvatele Líšně stalo od Nového roku složitější. Kvůli změně trasování některých linek a především pak zrušením autobusů linky 45 se k poště ve Strnadově ulici zkrátka nedostanou. Pryč jsou totiž časy, kdy jim autobus zastavoval přímo u pošty. Mnohým Líšňákům se však situace pranic nelíbí a kvůli obslužnosti pobočky České pošty podepisují petici.

„Městská část Brno-Líšeň je významným územním celkem města Brna, domovem téměř třiceti tisíc jeho obyvatel. Je proto naprosto samozřejmé, že zde Česká pošta má svoji pobočku. Do konce roku 2012 byla tato pobočka obsluhována autobusovou linkou MHD (zastávka Strnadova). V rámci změn v brněnské MHD přestala být zastávka Strnadova od 1. ledna 2013 obsluhována,“ mohou číst lidé v petici.

### Dlouhá cesta k přepážce

Zastávka Strnadova je sice nadále obsluhována regionálními linkami 201 a 202, s tím mají ale lidé docházející na poštu problém. „Je to výlet na půl dne. Pokud chci dojet přímo k poště, abych si tam vyzvedla těžký balík, musím jet nejprve na Starou osadu a pak přestoupit na některou ze dvou regionálních linek. A přes Starou osadu jet zase zpátky do Líšně,“ zanadávala si jedna z žen, kterou Líšeňské noviny oslovily před poštou.

Právě fakt, že linky 201 a 202 neobsluhují obytné části Líšně, vidí i autoři petice jako obrovský problém. „V souvislosti s přetrasováním linky 78 došlo také ke zrušení blízké zastávky Růženin dvůr. Klientům pošty tak zbývá značná docházková vzdálenost k zastávce Vlčkova, nebo ještě delší pěší trasa do přestupního uzlu Novolíšeňská,“ píše se v petici, jejímiž autory jsou Lukáš Karnet, Miloš Freiberg a Petr Kolečkář.

Autoři petice, pod kterou se už objevily desítky podpisů, pokládají za absurdní, aby pobočka České pošty ve Strnadově ulici nebyla pro desítky tisíc obyvatel nadále obsluhována autobusy městské hromadné dopravy. Je to v rozporu s dosavadním standardem kvality brněnské MHD, i v rozporu s proklamacemi vedení města o udržení kvalitní a dostupné veřejné dopravy v Brně.

„Současná organizace MHD v Brně-Lišni představuje další komplikaci v již tak dost těžkém životě seniorů, rodičů s malými dětmi, zdravotně postižených a dalších znevýhodněných skupin obyvatel. Za zmínku stojí také skutečnost, že v rámci takzvané optimalizace sítě poboček České pošty bude pobočka v Líšni spádovou i pro další městské části, pobočky České pošty jsou i kontaktními místy veřejné správy,“ upozorňují autoři petičního archu, kteří mluví z duše mnohých obyvatel.

Jelikož autoři petice ví, že je zbytečné jen s něčím nesouhlasit, navrhují řešení. Tím by mělo být opětovné obsluhování zastávky Strnadova linkou MHD. „Za zvážení stojí například obnovení autobusové linky 56 v původní trase, namísto posílení a přetrasování linky 78,“ uvádí se v petici, jež by měla nejspíše do konce února skončit v rukou povolaných úředníků, kteří mají brněnskou městskou hromadnou dopravu ve své díci.

### Magistrát šetří

Důvodem rozsáhlých opatření, s nimiž od Nového roku přišlo vedení Dopravního podniku města Brna, byly úspory v celkové výši padesáti milionů korun. „Veškeré změny v dopravě jsme vážili jako na miskách vah,“ tvrdí generální ředitel Dopravního podniku města Brna Miloš Havránek. Podle něj se sice dopravní opatření dotknou od Nového roku většiny cestujících, na druhou stranu znamenají leckdy i příjemnou změnu. „Konkrétně jde například o novou trasu linky 78 a propojení sídliště Líšeň s poliklinikou na Viniční,“ poznamenal Havránek.

S jeho slovy ale nesouhlasí starosta městské části Brno-Líšeň Břetislav Štefan. Podle něj byla líšeňská radnice jediná, která se proti změnám v městské hromadné dopravě ozvala. „Změnami se zabývali zastupitelé na svém jednání a své připomínky jsme poslali na magistrát. Rozhodnutí města Brna se nám ale zvrátit nepodařilo,“ poznamenal Štefan s tím, že se v minulosti dělal audit hospodaření Dopravního podniku města Brna. Jak ale dopadl, není známo.

Pavel Mokřý



### Elektronická podpora zápisu dětí do mateřských škol ve městě Brně

[www.zapisdoms.brno.cz](http://www.zapisdoms.brno.cz)

#### Jak získat přihlášku do MŠ?

Přihlášku mohou rodiče získat od **3. 2. do 28. 2. 2013**:

- prostřednictvím internetu na adrese: [zapisdoms.brno.cz](http://zapisdoms.brno.cz);
- na každé MŠ ve dnech stanovených ředitelkami jednotlivých škol během výše uvedeného období;
- v úřední dny na Odboru školství, mládeže a tělovýchovy Magistrátu města Brna, Dominikánské nám. 3, 1. patro, Mgr. Hanáková, dveře č. 104 nebo paní Hofbruckerová, dveře č. 103;
- pro získání přihlášky některým z výše uvedených způsobů je nutno znát číslo pojištěnce

(dítěte), které je uvedeno na jeho kartičce zdravotní pojišťovny.

#### Odevzdání přihlášky v MŠ

Vyplněnou přihlášku v papírové podobě je nutné odevzdat **osobně** ve vybrané MŠ.

Při jejím předání budou pověřeným pracovníkem MŠ zkontrolovány vyplněné údaje na základě předloženého občanského průkazu rodiče a rodného listu dítěte. Je třeba předložit i doklad o bydlišti, je-li odlišné od bydliště uvedeného v OP (např. nájemní smlouva, doklad o doručovací adrese atd.), doklad o bydlišti dítěte, pokud se liší od bydliště zákonných zástupců.

Rodiče mohou v době sběru přihlášek přihlásit dítě do libovolného počtu MŠ. Odevzdávání přihlášek proběhne v **pondělí 4. března a úterý 5. března 2013** v časech, které si stanoví jednotlivé ředitelky MŠ.

#### Přijímací řízení

Od **11. března 2013** očekávají zákonní zástupci informaci o přijetí/nepřijetí svého dítěte do MŠ. Ředitelka bude rodiče kontaktovat jedním z níže uvedených způsobů na základě údajů uvedených v přihlášce: telefonicky, prostřednictvím sms, e-mailem nebo písemným rozhodnutím o přijetí/nepřijetí.

### Pietní akt na líšeňském hřbitově

Na místním hřbitově u hrobu líšeňského rodáka pplk. Josefa Otiska proběhl 12. ledna 2013 pietní akt organizovaný Krajským vojenským velitelstvím Ostrava a rotou aktivních záloh, která nese jeho jméno. Akt se konal u příležitosti 102. výročí narození a 27. výročí úmrtí pplk. Josefa Otiska, a také u připomenutí si 69. výročí vysazení čsl. paraskupiny Wolfram za 2. světové války v Beskydech, v září 1944.

Vzpomínková akce byla zahájena nástupem čestné stráže rotou aktivních záloh. Účastnili se jí mnozí hosté včetně příbuzných pplk. Otiska, starosty městské části Brno-Líšeň Mgr. Břetislava Štefana a členů Klubu výsadkových veteránů Brno.

Památku pplk. Otiska byla uctěna minutou ticha i proslovy o jeho životě a činnosti.

Pplk. Josef Otisk (narozen 30. 1. 1911, zemřel 10. 1. 1986) byl prvorepublikovým vojákem, který v roce 1939 odešel do Francie, kde bojoval proti okupantům. Po porážce Francie se dostal do Anglie. Zde prošel výcvikem Commandos, výsadkovým výcvikem a byl vybrán pro plnění zvláštních úkolů. Po absolvování výsadkového výcviku měl právo připnout si na pravý rukáv svojí uniformy tzv. okřídlený padáček, jenž byl velmi ceněný a vzbuzoval respekt u civilního obyvatelstva i mezi vojáky spojeneckých armád ve Velké Británii. Stal se velitelem šestičlenné skupiny parašutistů Wolfram, se kterou byl v roce 1944 vysazen v Beskydech. Zde skupina operovala až do konce války. Jejím



úkolem bylo připravit a organizovat partyzánskou činnost v severní části moravsko-slovenského pomezí. Po 2. světové válce byl u tankové jednotky a v roce 1948 byl propuštěn z armády a degradován. Rehabilitován byl až po roce 1990.

*Eva Bartusková*

## Spolky a sdružení

### Ratolest Brno spolupracuje s odborníky na drogovou problematiku

*Pracovníci Nízkoprahového klubu Likusák z Ratolesti Brno již tři čtvrtě roku pravidelně vyráží do ulic Líšně a Vinohrad společně s terénními pracovníky organizace Podané ruce. Občanské sdružení Podané ruce se zaměřuje především na práci s uživateli nelegálních drog a na pomoc lidem, jejichž blízcí se potýkají s drogovou závislostí.*

„Samotná myšlenka společných terénů vznikla na základě naší dlouholeté zkušenosti práce s dospívajícími, kteří jsou užíváním návykových látek buďto ohroženi nebo s užíváním mají již nějaké zkušenosti. Když jsme tedy zjistili, že Podané ruce budou rozšiřovat své služby do městských částí, kde působíme, nabídli jsme jim spolupráci. Ze své zkušenosti totiž víme, že navázání kontaktu s dospívajícími, kteří se potýkají s problémy takového typu, je mnohem jednodušší a efektivnější skrze prostředníka, kterému důvěřují,“ řekl o kořenech spolupráce vedoucí Likusáku Martin Holíš.

Od dubna loňského roku se tak jednou za dva týdny scházejí terénní pracovníci obou organizací a vyráží do ulic Líšně, Vinohrad a okolí.

Společně oslovují mladé lidi, kteří jsou ohroženi zneužíváním drog, a představují jim služby, které jim mohou nabídnout. Mimo to pak dospívajícím předávají odborné informace nejen o rizicích užívání jednotlivých drog, ale třeba i o tom, kam se obrátit v případě, že se s drogami potýká někdo blízký.

„Kromě samotného poradenství je pro nás rovněž velkým přínosem, že máme možnost sdílet s kolegy své zkušenosti a odborně konzultovat rizika, která ohrožují dnešní mládež. Věříme, že naše spolupráce přispěje k lepší informovanosti mladých lidí a zároveň jim pomůže lépe si uvědomit nebezpečí spojená s užíváním návykových látek,“ dodal Martin Holíš z Ratolesti Brno. Více informací o činnosti organizací najdete na stránkách:

[www.ratolest.cz](http://www.ratolest.cz) a [www.podaneruce.cz](http://www.podaneruce.cz).

**Kontakt:** Bc. Martin Holíš, vedoucí Nízkoprahového klubu Likusák

*Mail: martin.holis@ratolest.cz, T.: 773 838 651*  
Mgr. Klára Kučerová, vedoucí Terénních programů Brno

*Mail: street@podaneruce.cz, T.: 774 916 049*

### Informace pro aktivní seniory

Místo setkávání:

**farní kavárna v líšeňském farním dvoře**

Kdy:

**každý sudý pátek 16.00–17.30 hod.**

Aktuální termíny a témata setkání:

8. 2. **Země, kterou jsem poznal**  
(o Jugoslávii s p. Františkem Moukou)
22. 2. **Umění dívat se** (meditativní obrazy – pásmo P. Stanislava Weigela)
8. 3. **Pohyb ve vyšším věku** (protažení těla i sportovní kvízy)

Vše probíhá jednoduchou zábavnou formou s přihlednutím na individuální podmínky každého z účastníků. Naše setkávání má ráz posezení s přáteli, výměny zkušeností i názorů a není nouze o smích. A to je přece lék na všechny nemoci.

*Přijměte pozvání a přijďte mezi nás, těšit se na Vás účastníci KLASu Líšeň, animátorka Iveta Kolářová a pořádající organizace Rodinné centrum Pastelka.*



# NÁKUP ZCELA ZDARMA

**jako poděkování za vaši přízeň**

Vaše **LCS**  
*Líšeňské Centrum Obchodu a Služeb*

Čtěte dále... ►



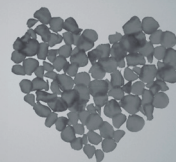


LÍŠEŇSKÉ  
CENTRUM  
OBCHODU  
A SLUŽEB

Masarova 7 a 9  
Brno-Líšeň  
628 00  
www.lcos.cz

14.–17.2.2013 / U Fidela

Valentýnské  
zamilované menu



## Vážení přátelé LCOS,

nový rok nám opět přinesl ekonomické změny. Mnoho z nás přemýšlí kde nakupovat, abychom zbytečně neutráceli víc než musíme a přitom pořídili vše, na co jsme zvyklí. A právě pro nás je tu stále oblíbenější LCOS, kde máme pohromadě provozovny nabíže-

jící veškerý sortiment pro chod domácností. LCOS je skvěle situované, výborně dostupné jak z MHD, tak i pro pěší a motoristy. Velkoplošná prodejna **Textil Anička, Lékárna Masarova, Domácí potřeby a Železářství (DPŽ), Líšeňská Drogerie, potraviny** a dvě **restaurace U Fidela a Havana** přináší mnohdy i nadstandardní služby, ochotnou obsluhu, kvalitu a dobré ceny. Důvodem

k častějším návštěvám restaurací může být paradoxně zvýšení DPH z 10% na 15%, neboť nákup potravin a vaření doma je zase o něco méně výhodné než v letech minulých.

V měsíci únoru všechny zmíněné prodejny a restaurace U Fidela tradičně připravily výhodné ceny sezonního zboží a nabídky pro mladé lidi, rodiny i seniory.

# NÁKUP ZCELA ZDARMA EXKLUZIVNĚ V DROGERII V LCOS

V LCOS SE STÁLE NĚCO DĚJE. VAŠE ŽIVÉ CENTRUM.

Čtěte dále...

## DOMÁCÍ POTŘEBY ŽELEZÁŘSTVÍ

Při nákupu zboží v hodnotě vyšší než bude hodnota poukazu 500 Kč z drogerie jsou pro vás připraveny další hodnotné dárky. Více se dovíte přímo v prodejně.



**DLOUHÁ  
ŽIVOTNOST  
A ÚSPORA  
ENERGIE  
AŽ 80%**

to jsou žárovky DIVETTA za nejlepší ceny.

Stále jsou pro vás  
**KLASICKÉ  
ŽÁROVKY**

jedničkami? Využijte  
posledních skladových  
zásob 25/40/60/75/100 W  
žárovek.

Ceny již od 13,90 Kč.

Jaro se blíží, přijďte si vybrat  
z široké nabídky substrátů různých  
druhů a váhových balení, hnojiv na  
květiny i rostliny a květináčů.

www.domacipotrebylisen.cz

## textil anička

Zimní výprodej  
stále trvá.  
Využijte posledních  
**20–50%**  
slev na zimní oděvy.

## LÍŠEŇSKÁ DROGERIE

Drogerie ve spolupráci s Domácími potřebami připravili velkorysou akci. Každá správná hospodyňka bude mít obrovskou radost.

**„Nakupte drogistické a kosmetické zboží za více jak 500 Kč a ihned budete odměněni poukazem v hodnotě 500 Kč, který můžete uplatnit v prodejně Domácích potřeb a Železářství na jakékoliv výrobky dle vlastního výběru.“**

Nebojte se, nemusíte chodit daleko, Drogerie a Domácí potřeby jsou hned vedle sebe.

Pokud byste náhodou o tuto akci nestáli, je pro vás připravena **sleva 10% na nákup nad 500 Kč.**

**Podmínky akce:**

- ▶ na 1 doklad v hodnotě nad 500 Kč získáte 1 poukaz v hodnotě 500 Kč
- ▶ poukaz lze uplatnit v Domácích potřebách a Železářství v LCOS pouze v den uskutečnění nákupu v drogerii
- ▶ při nákupu v DPŽ nad 500 Kč s uplatněním poukazu doplatíte jen rozdíl
- ▶ při nevyčerpání celé hodnoty poukazu se peníze nevrací
- ▶ akce platí do konce února, tj. do 28.2.2013
- ▶ platí na běžný nákup nad 500 Kč

## Zamilované menu

14.2.–17.2.2013

Oslavte svátek zamilovaných či milujících dobrým jídlem. Věnujte svým blízkým hezký večer, kde největším dárkem budete vy sami. Menu sledujte na [www.ufidela.cz](http://www.ufidela.cz).

**DNY ŠPANĚLSKÉ KUCHYNĚ  
18.2.–3.3.2013**

Těšit se můžete na španělské předkrmy, plody moře, speciality, vína a tolik oblíbenou sangrii i v nealkoholické formě.

**ÚSPĚŠNÁ AKCE  
SE OPAKUJE**  
Každé pondělí a úterý  
po celý únor, vybraná  
**specialita za 99 Kč**  
a pivo za 19 Kč.

Srdečně zve tým  
restaurace U Fidela  
[www.ufidela.cz](http://www.ufidela.cz)



## LÉKÁRNA MASAROVA

Po–Pá 8.00–18.00 / So 8.00–12.00  
[www.lekarnalisen.cz](http://www.lekarnalisen.cz)

Promoakce bylinných,  
léčivých a vitamínových čajů  
i pro děti  
společnosti MegaFyt Pharma  
ve dnech **20.–22.2.2013**



Kolektiv lékárny zve  
na ochutnávky čajů a možnost  
výhodného nákupu  
**dvou balení + třetí balení čaje zdarma.**

## KLIENTSKÁ KARTA lékárny přináší mnoho výhod

- ▶ registrace zdarma, karta je pro celou rodinu
- ▶ sleva až 30 Kč na recepty v hotovosti
- ▶ mnoho léků bez doplatku
- ▶ výhodné ceny volně prodejných preparátů

## Vybíráme z akčních nabídek:

Apo-Ibuprofen Rapid 400mg 10 tbl.	49Kč
Paralen 500, 24 tbl.	30 Kč
Ditustat Kapky 50ml, na suchý dráždivý kašel	123Kč
Cemio Hlíva ústřičná	
EXTRAKT 30+10 pastilek	114Kč
GS Imunostim 60/30 tablet, posílení imunity	249Kč / 149Kč
Glycerinové čípky Classic pro dospělé	61Kč
Glycerinové čípky Extra pro dospělé	97Kč

## Pro děti:

NOVINKA BabyPanthen 100g + dárek Lactacyd  
kapesníčky pro intimní hygienu zdarma 170Kč  
BabyPanthen s vyšším obsahem D-panthenolu a zinku  
pro prevenci a ošetření opruzenin u kojenců a rege-  
neraci prsních bradavek. Vhodné také pro extrémně  
citlivou a ekzematickou pokožku.

Glycerinové čípky při zácpě pro děti 54Kč



LÉKÁRNA



PARKOVIŠTĚ



VÝHODNÉ NÁKUPY



RESTAURACE



DĚTSKÝ KOUTEK



PŘEBALOVACÍ MÍSTNOST



BANKOMAT



### Proč máš dítě v lesní školce?

„Proč máš dítě v lesní školce? To je jako mezi stromčkama v oboře?“ *Tuto otázku slyším poslední dobou velmi často, proto jsem se rozhodla shrnout své důvody, proč můj syn navštěvuje lesní školku, do několika odpovědí:*

1. Můj syn tráví většinu času ve školce venku, na zdravém vzduchu, bez plotů a zdí. K hraní slouží celý les. Nepromokavá souprava a boty poskytují dostatek tepla a sucha v zimě i za deště. Po celý rok chlapec nezastonal, rýma, kašel měly vždy tak velmi krátkého trvání, že jsem si toho ani nevšimla.
2. Můj syn se stává mrštným, obratným a nebojácím. Les poskytuje nekonečně mnoho „tělocvičného nářadí“ na čerstvém vzduchu. Syn se zdokonaluje ve šplhu po stromech, skoku přes potok, běhu po kládě, lezení po skále, klouzání ze svahu a jiných – pro kluka i pro holku – důležitých „dovednostech“.
3. Z mého syna roste sebevědomý jedinec, který od svých učitelů neslyší: nesmíš, neber, nesahej... Naopak: zkoušej, osahávej, zkoumej.
4. Můj syn, trochu líný na ruční práce, se stává kreativním. Z bezového dřeva si vyrobil flétničku, na kterou teď pilně trénuje. Umí si vyrobit nejenom hudební nástroj, ale i hračky ze dřeva a lesních plodů. Rozdělávání ohně není problém, a když se na ohni něco uvaří, spíše to způsobí rodičovi těžkou hlavu, když přijde doma zadání – uvaříme to jako ve školce.
5. V mém synovi lesní školka přirozeně rozvíjí ekologické citění a myšlení, nejde jen o třídění odpadků, ale pozorováním přírody a celoročním pobytem v ní se učí pravidlům lesa, učí se respektovat zákonitosti přírody a nenarušovat přirozené prostředí květin a zvířat.
6. Jako rodič se můžu se svým synem účastnit

různých aktivit, které lesní klub pořádá, dobře poznat prostředí školky, pedagogy, program. Mohu, ale nemusím, si najít mezi pedagogy a rodiči přátele – prostě tam jsou, a když se chci zapojit do společného díla, mám k tomu příležitost.

Jsem ráda, že v blízkosti našeho bydliště existuje lesní školka, že moje děti mají možnost zažívat každodenní dobrodružství uprostřed krásné přírody. Občanské sdružení Kavyl od září 2012 provozuje v Mariánské údolí na okraji Brna lesní klub Mariánka, který vznikl po vzoru lesních mateřských školek vycházející z konceptu uplatňující alternativní přístupy při výchově dětí. Zázemí lesního klubu tvoří přízemí Kadlova mlýna s přímým vstupem do zahrady a celého údolí s výbornou dostupností MHD (konečná bus č. 55).

Více informací o provozu a fungování lesního klubu Mariánka najdete na [www.kavyl.cz](http://www.kavyl.cz).

Hana Tomanová

### Novinky u skautek a světlušek z Líšně

*Zdravíme všechny čtenáře a čtenářky v novém roce 2013!*

*Před Vánoce náš oddíl pořádal několik akcí pro veřejnost. Jak tyto akce probíhaly a co se na nich dělo? O tom se můžete dočíst v našich krátkých pojednáních. Jednalo se konkrétně o adventní sobotu spojenou s prodáváním našich výrobků na koncertě v Salesiánském středisku, tradiční putování za Ježíškem do Betléma a o Štědrém dni rozdávání betlémského světýlka...*

**Adventní sobota:** Každý rok před Vánoce míváme oddílovou vánoční besídku, ale letos jsme se rozhodly, že ji spojíme s již tradičním adventním koncertem, a tak nám z toho vznikla vlastně novinka – adventní sobota.

Dopoledne 8. 12. se náš oddíl sešel na Velké Klajdovce, odkud jsme pokračovaly na Hádeckou planinku. Tam jsme si zahrály spoustu her, u kterých jsme se například dozvěděly, jak se slaví Vánoce v jiných zemích, nebo jsme zavzpomínaly na české pohádky, které běží každý rok o Vánocích v televizi. Nakonec jsme i ozdobily stromček pochoutkami pro zvířátka, zazpívaly si pár koled a šly se zahrát do tepla naší klubovny, kde jsme pokračovaly přípravou na adventní koncert, který každoročně probíhá v Salesiánském středisku mládeže. Pořádala ho Nadace pro radost a letos zde vystoupil Vlasta Redl se svojí novou kapelou. Po koncertě jsme zde prodávaly ručně dělané výrobky našich skautek a světlušek. Výtěžek jsme potom věnovaly na výstavbu nového kostela Ducha Svatého v Líšni.

**Živý Betlém:** Den před Štědrým dnem jsme se společně s rodiči a dětmi vydali do Betléma, abychom viděli malého Ježíška. Cesta byla plná nejrůznějších úkolů, za které jsme dostávali hroudičky zlata od svatých postav. Potkali jsme svatou Barboru, svatou Terezií, svatého Cyrila a Metoděje a další. U svatého Jiřího jsme dokonce zneškodnili draka! Alespoň trochu ohřátí čajem jsme konečně uslyšeli zvon na Kostelíčku, kde jsme Ježíškovi zazpívali s anděly vánoční koledy.

Děkujeme všem odvážlivcům, kteří se nezalekli nepříznivého počasí a pozdravili s námi svatou Rodinu! Že nás byl plný Kostelíček, se můžete přesvědčit na našich stránkách s fotkami ([www.ctmactka.rajce.net](http://www.ctmactka.rajce.net))!



**Betlémské světlo:** Nic nestojí a přece vykouzlí krásný úsměv na každé tváři! Takový je pohled do betlémského světýlka, který jsme se letos tradičně na Štědrý den vydaly rozdávat do domovů s pečovatelskou službou v Líšni a do bezbariérového domu na Vinohradech. Betlémské světlo je symbol míru a přátelství, který každoročně putuje napříč Evropou a k nám dorazilo již po čtyřicetileté. Do České republiky světlo putuje z Vídně, kde jej rakouští skauti a skautky předávají skautským delegacím z celé Evropy. Nám lidé již otevírají své domovy s rozvěšenou náručí a rádi si s námi vždy zazpívají vánoční koledy. Hřejivý pocit u srdce, že jsme rozzářily nejednu domácnost si odnášela každá z nás – je to pocit k nezaplacení.

Toto byly naše kouzelné Vánoce a teď hurá do nového roku 2013, do kterého bychom vám rády popřály mnoho úspěchů na vašich cestách!

Jana Tězková, Marie Kohoutková, Tereza Dufková, Barbora Bečková

### Jarní prázdniny s Loukou

Vánoční prázdniny jsou již dávno za námi, ale děti se mohou těšit na blížící se jarní prázdniny. SVČ Lužánky, pracoviště Louka na Vinohradech dětem nabízí hned dvě akce. První je příměstský tábor v termínu 11.–15. 2. 2013, tentokrát nazvaný „Pohádkové vandrování“. Na táboře budeme rozmatávat popletené pohádky, které se s pomocí kouzelných bytostí pokusíme dát do pořádku. Tábor je určen pro děti ve věku od 6 do 12 let.

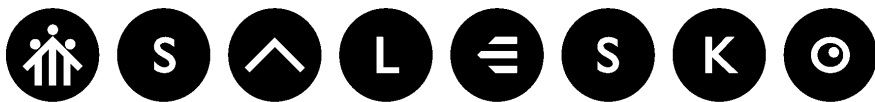
Pro ty, co mají rádi více dobrodružství je nachystán jarní pobytový tábor „Dobrodružství v džungli“ v termínu 9.–16. 2. 2013 v Buchlovicích. Můžete se těšit na týden strávený v přírodě chřibských lesů. Čeká nás dobrodružství přímo uprostřed džungle, která skrývá nejen spoustu nebezpečných zvířat, ale také jedno velké tajemství. Akce je určena pro děti ve věku 6–14 let. Tuto pobytovou akci pořádá Louka již třetím rokem ve spolupráci s PS Vinohrady. „Dětem

chceme poskytnout prožití zábavných jarních prázdnin se zaměřením na turistiku, týmové hry a rukodělnou činnost.“ Dozvěděli jsme se od pořadatelky pobytové akce Kateřiny Konečné.

Na obě akce se můžete přihlásit v kanceláři Louky, nebo přímo na adrese [konecna@luzanky.cz](mailto:konecna@luzanky.cz). Další informace se můžete dozvědět na webových stránkách [www.louka.luzanky.cz](http://www.louka.luzanky.cz), kde je také k nahlédnutí fotodokumentace z uskutečněných akcí.

Kateřina Tlanková





## SALESIÁNSKÉ STŘEDISKO MLÁDEŽE – DDM BRNO-LÍŠEŇ Kotlanova 13, 628 00 Brno, www.salesko.cz, tel.: 544 232 641

### Stalo se

#### **Čtvrtý ročník Tříkrálového víkendu je za námi**

Byli jste tam? Nebyli? Tak to jste přišli o spoustu zábavy, hudby, tance a divadla.

V sobotu jsme otevřeli brány Saleska nejmenším dětem a jejich rodičům. Tělocvična se proměnila v cirkusové šapitó a organizátoři si nasadili klaunské nosy. Kromě tradičních tancovaček si děti užily i několik zajímavých artistických kousků. Vyzkoušely si chůzi po laně nebo žonglování s nejrůznějšími pomůckami. Ocenili jsme nápaditost masek dětí i dospělých a společně si „zatrslali“ na melodie známých dětských písniček.



Ani v odpoledních hodinách Salesko neutichlo. Chystaly se stoly, nádobí, guláš a ponožky. Na co? No přece na ponožkový bal! Letos jsme pro návštěvníky zajistili nejen výtečnou hudbu našich „kreditáků“, ale i několik kulturních překvapení. Při latinskoamerickém předtančení jsme se mohli pokochat pružnými pohyby Heleny Malíkové a Pavla Šabatky a v pozdních nočních hodinách nás pobavili naši salesiáni s malým divadélkem. Kauza tří králů se znovu otevřela a nestačili jsme se divit, jak to tenkrát možná mohlo být...



Divadelně naladění jsme se překulili i do dalšího dne. Po roce k nám opět zavítal dětský dramatický kroužek ze salesiánského střediska v Ostravě. „Žili šťastně, až do smrti“ nemusí být vždy pravda. Pohádka O nafoukané dcerce nám předvedla, že rodičovství může někdy pořádně potrápit. Pokud jste tento víkend nevyhráli žádnou tombole jako návštěvníci Saleska, nezoufejte! Příští rok budete mít znovu šanci. Využijte povánočních slev a utíkejte si nakoupit do zásoby nějaké ponožky.

Tanci a zábavě zdar!

*Veronika Traxlerová*

### Chystáme

#### VeSPOD

Po-Čt 17.00–20.00, Pa 17.00–21.00

Klub VeSPOD tvoří především lidé, a tak tu kromě svých kamarádů, potkáš vždy někoho z našeho týmu, kdo si s tebou rád zahraje nebo pokecá. CO NAJDEŠ VESPOD?

Nealko bar, kulečnick, fotbalék, šipky, deskovky, posilovna, hudebna, forbal, čajovna, taneční podložky, ale i koncerty nebo diskotéky...

Mrkni také na náš facebook:

<http://www.facebook.com/vespod>

**22. 2. VeSPOD párty 19.00–22.00**

#### KLUB RODIČŮ A DĚTÍ

**ČTVRTKOVÁNÍ** aneb čtvrtetní tvoření pro maminky s pohráním pro děti tentokrát na téma: **HRAVÝ FUSING**

**Kdy?** 7. 2. 2013 od 9.00 do 11.00 hodin v Salesku. Přihlašování od 28. 1. 2013 na [www.salesianivali.cz](http://www.salesianivali.cz) (aktivita „Hravý fusing“). Děti vítány – prostory pro hraní dětí zajištěny. Podrobnější info na webu a letáčcích.

#### SaVIO – salesiánské vzdělávací informační okruhy

– cyklus besed, přednášek, vzdělávacích programů pro širokou veřejnost

#### Jedinec a společnost

**PhDr. Jiřina Šiklová**

Co to znamená zdravá občanská společnost? Jak a proč o ni usilovat? Jaké jsou nároky na každého z nás?

### **Holzováček**

Školní pěvecký sbor Holzováček funguje na ZŠ Holzova od roku 2007. U jeho zrodu stála paní učitelka Klára Maršíková, již se podařilo získat a nadchnout nejen malé, ale i velké zpěváky. Holzováček navštěvují žáci od 4. do 9. třídy. Mnohých vystoupení se však jako hosté účastní i bývalé žákyně naší školy (např. Veronika Pelcová, Eva Zavadilová, Natálie Čadení, Sylvie Vystavělová a Helena Vystavělová). Kromě samotných zpěváků jsou součástí sboru také instrumentalisté (Vladimír Vykoukal – housle, Zuzana Doležalová – housle, Eva Zavadilová – flétna, Veronika Pelcová – kytara).

Sbor vystupuje při slavnostních příležitostech nejen na naší škole, ale reprezentuje ji i na různých mimoškolních kulturních akcích (např. Krajské kolo postupové přehlídky školních dětských pěveckých sborů JM, Líšeňské vánoce, vystoupení v domovech důchodců, vánoční vystoupení na náměstí Svobody atd.). Stěžejním vystoupením Holzováčku bývá již tradiční adventní koncert v kostele sv. Jiljí v Líšni, jenž se v letošním školním roce uskutečnil v pondělí 17. prosince. Jako hoste vystoupil první originální hudební soubor Charlieho andělci, který je tvořen výhradně zaměstnanci ZŠ Holzova. Protože se vystoupení obou souborů setkala s velmi

### **Sladké pytlíčky budou k vidění na Vinohradech**

Sladíte kávu nebo čaj? A víte, že cukr nemusí sloužit jen jako sladidlo, ale také třeba jako sběratelský předmět?

Své o tom ví sběratelka z Líšně Kateřina Pelcová, která sbírá balené cukry z celého světa. Ve sbírce jich má na 30 tisíc a veřejnosti je představí na výstavě, která se uskuteční v sále vinohradského KVICu (Pálavské náměstí 15, nad Albertem) o víkendu 23.–24. února 2013. K vidění budou nejen sladké pytlíčky, ale také homole, kostky a další sběratelské předměty spojené se sbíráním cukru. Zahájení výstavy proběhne slavnostní vernisáží v pátek 22. února v 17 hodin. Výstava bude přístupná veřejnosti po celý víkend, vždy od 10 do 17 hodin.

*Těšíme se na Vaši účast!*

Oblíbená česká socioložka a publicistka PhDr. Jiřina Šiklová bude tentokrát hostem večera.

**Kdy:** úterý 19. 2. v 19.00 • **Kde:** sportovní sál

#### Minigalerie Salesko

srdečně zve na výstavu fotografií Lukáše Lhotického nazvanou **OHNIVÉ KVĚTY**. Výstava potrvá do konce února.

#### Provoz střediska o jarních prázdninách

Oratoř – uzavřený příměstský tábor.

Klub VeSPOD – v provozu.

Kroužky – individuálně dle domluvy.

Aktivita pro veřejnost v provozu (zumba, pilates, ping-pong, tančírna).

Klub rodičů a dětí – zavřeno.

### **Tábory 2013 !!!**

**Přehled letních táborů – chaloupek najdete v příloze LN.**



kladným ohlasem publika, rozhodli jsme se podobný koncert uspořádat i ve druhém pololetí.

Holzováček pravidelně zkouší každou středu od 13.40 do 15.20, těsně před vystoupeními ale tráví členové sboru nácvikem i ostatní volná odpoledne nebo brzká rána. V současné době sbor navštěvuje 22 žáků. Noví zájemci jsou vítáni v průběhu celého školního roku.

*Mgr. Nela Mládková*

(Omluva: V lednovém čísle Líšeňských novin v článku „Advent v domovech důchodců“ byl chybně uveden název pěveckého sboru, který zazpíval v domově důchodců na Věstonické ulici. Nejednalo se o pěvecký sbor ze ZŠ Horníkova, ale právě o výše zmíněný Holzováček ze ZŠ Holzova. Sboru, zpěvákům, ZŠ Holzova i čtenářům se za tuto nepřesnost omlouváme. J. Prodělal)

### ZŠ Masarova 11

#### Návštěva Mahenova divadla v Brně

Dne 7. ledna jsme navštívili s některými žáky z 9. A a B večerní představení v Mahenově divadle – Romeo a Julie. Nové nastudování této tragédie je zdařilé, v modernějším pojetí. Souboje jsou provázeny rockovou hudbou a romantické pasáže zpívanými baladami. Některé pasáže zachovávají původní překlad Shakespearova jazyka, například známá „balkonová scéna“, jiné pasáže jsou převedeny do srozumitelnějšího současného jazyka. Nechybí humor a satirické poznámky. Představení je působivé, zvláště závěrečné scény jsou velmi dojmavé. Přestávky jsme využili k prohlídce krásných prostor Mahenova divadla, mnohým se líbilo více než Národní divadlo v Praze. Představení bylo výborné, dětem to slušelo a zaslouží velkou pochvalu za pěkné chování. Rozhodně jsme večer v divadle nebyli naposledy.

Mgr. Jana Osíčková



## Z kultury

### LÍŠEŇ SOBĚ

divadlo Líšeň a Rodinné centrum Pastelka  
srdečně zvou na:

**Otevření dětského koutku v Dělnáku**  
19. února 2013 v 16.00 – 18.00

**od 16.00 dílny pro děti:** Rodinné centrum Pastelka (výtvarné dílny),  
divadlo Líšeň – Figurkov (hry na šachovnici), výstava loutek  
divadla Líšeň z inscenace Robinson

**16.30 – 17.00 Petr Váša: dílna fyzického básnictví** pro děti (hlas,  
pohyb a slovo)

**17.30 – 18.00 Petr Váša: Lišák je lišák** (ekopsychologická opera z  
Líšeň a okolí)

Srdečně zveme na tvořivé odpoledne, které zahajujeme dílnami pro děti místního divadla Líšeň a Rodinného centra Pastelka, poté pokračujeme s muzikantem, výtvarníkem a "fyzickým básníkem" Petrem Vášou, s nímž si mohou děti vyzkoušet metodu "fyzického básnictví". Odpoledne ukončí úryvky z netradiční operní tvorby Petra Váši o Lišákově z Líšně.

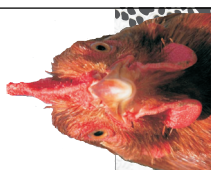
Cílem snahy o.s. Líšeň sobě je vytvořit ve foyer Dělnáku přívětivé místo poskytující prostor dětem i jejich rodičům ke hrám i odpočinku. Výtvarná podoba místa je dílem výtvarníka Antonína Maloně (dlouholetý spolupracovník např. Divadla bratří Formanů a divadla Líšeň). Součástí dětského koutku je i volně přístupná knihovna, jejíž fond sestává z knih ze zrušené knihovny na zámku a z darů líšeňských občanů.

Projekt dětského koutku s knihovnou realizuje o.s. Líšeň sobě ve spolupráci s líšeňskou radnicí a Kulturním centrem Líšeň.

Program Komunitního centra Líšeň sobě probíhá ve spolupráci s Kulturním centrem Líšeň za podpory MČ Brno-Líšeň.

Tento projekt podpořila Era prostřednictvím Nadace VIA.

VÍCE NA: [www.vlisni.cz](http://www.vlisni.cz), facebook Líšeň sobě, [www.divadlolisen.cz](http://www.divadlolisen.cz)



Vstupné dobrovolné

### Líšeňské ostatky

Předělem mezi plesovou sezónou a obdobím postním jsou ostatky – po hodech druhá největší lidová veselice v roce. Taneční zábavy organizují loňští stárci, koná se průvod krojovaných, dívky i ženy mají na hlavách vyvázané tyrolské šátky nikoli červené (jako jindy během roku), ale černé – na znamení přicházejícího smutku a rozjímání doby postní. Ochutnat můžete koblíhy – typické masopustní pečivo (lépe řečeno „smaživo“) i svařené víno, ale všichni s napětím očekávají zejména obchůzku maškar a komických figur. Na poznávání namaskovaných sousedů byly dříve dokonce uzavřeny sázky.

Svobodní a ženatí muži chodí v ženských oděvech, nechybí medvěďář s medvědem, kobyla, koza, bába s nůši, cikáni, šašci, kominík, který ženám zdvihá metlou sukně, smrčka, u níž se vykoupe z muk pekelných, dráb vybírá daně, bubeníci, akrobati a tanečnice, jimž se symbolicky platí za předvádění jejich umění, hrobníci – ti všichni vtipným vyvoláváním a scénkami parodují lidské vlastnosti, nedostatky i společenské nešvary – zejména ty, jež byly v uplynulém roce aktuální. Rolí přihlížejících je to, aby se nebáli, vžili se do nabídnuté role a s namaskovanými taškáři spontánně spolupracovali.

Vrcholem večerní zábavy je „pochovávaní basy“ s průvodem plaček, s kostelníkem a farářem, který ve smutečních žalmech nad nebožkou basou humorným způsobem hodnotí uplynulý rok v obci.

Věřím, že ty letošní ostatky nebudou jen součástí trpěného očekávání konce zimy, ale že se alespoň nakrátko dny vědní stanou svátečními...

Za sdružení Líšeň sobě  
Josef Trávníček

**KULTURNÍ CENTRUM LÍŠEŇ**  
Vás zve na besední večer s dechovkou  
**KAMENÍKOVI MUZIKANTI A HOSTÉ**  
tentokrát jako host

**JOŽKA ŠMUKAŘ**  
zpěvák a moderátor

**čtvrtek 14. 2. 2013**  
**v 19.00 hod.** vstupné 150,- Kč  
na místě 180,- Kč

**DĚLNÁK, Klajdovská 28, Brno - Líšeň** Mediální partner:   
Pod záštitou pana starosty Mgr. Břetislava Štefana.

Předprodej vstupenek:  
TIC (BKC) Běhounská 17, tel.: 542 210 863, Indies, Poštovská 2, tel.: 542 218 382,  
Dům panů z Lipé, Nám. Svobody 17, tel.: 539 000 770, Dělnák, Klajdovská 28, Brno - Líšeň, tel.: 544 210 136,  
Kotlanka, Kotlanova 7, Brno - Líšeň, tel.: 544 210 182, mob.: 731 117 114, [www.kcilisen.cz](http://www.kcilisen.cz)

**Dechovka na Dělnáku**  
Ve čtvrtek 14. února se na Dělnáku uskuteční další z hudebních podvečerů s dechovou hudbou Kameníkovi Muzikanti. Tentokrát si jako hosta kapela pozvala známého zpěváka a moderátora Jožku Šmukaře. Kapela se těší na vaši účast na večeru plném muziky a zábavy.  
Ondra Kameník

**KCL KOTLANKA**

**JARNÍ PŘÍMĚSTSKÝ TÁBOR**  
Pro školáky do 12 let, cena 220,- Kč/ den.

V ceně tábora je zahrnut pitný režim,  
teplý oběd (kromě výletů), pojištění dětí,  
veškerý materiál, odborný dohled lektorů.

Program přizpůsobujeme počasí.

**11. - 17. únor 2013**  
**od 8.00 - 16.00 hod.**

Příhlášky a info na recepci KCL, Kotlanova 7 do 6. února 2013  
tel.: 544 210 182 mob.: 731 117 114 [www.kcilisen.cz](http://www.kcilisen.cz)



# KULTURNÍ CENTRUM LIŠEŇ

KOTLANKA, Kotlanova 7, Brno-Líšeň, tel.: 544 210 182  
DĚLNÁK, Klajdovská 28, Brno-Líšeň, tel.: 544 210 136

www.kclisen.cz

## Vánoční koncert skupiny FLERET na Dělnáku

Nebylo náhodou, že si „Valaši z Vizovic“, tedy výtečná valašská folkrocková hudební skupina Fleret, vybrala pro svůj vánoční koncert, který se konal 18. 12. 2012, právě Líšeň. Když hráli minulý rok u nás v KCL – v kulturním domě Dělnák, měli obrovský úspěch, potlesk nebral konce. Tentokrát byl jejich vánoční program sestavený nejen ze staronových hitů skupiny, ale především z valašských vánočních koled a nebyl by to Fleret, kdyby si pro své fanoušky nepřipravil i nějakou „specialitu“ v podobě Valašského jukeboxu – v jedné tónině a v jednom rytmu nakombinované české, autorské i přetextované americké koledy. V příštím roce oslaví Fleret 30 let účinkování na pódiu, tedy úctyhodné kulaté jubileum svého trvání. Kdo by neznal její největší hity: Večer krupavých srdíček, Zafúkané, Letiště, Sbohem galánečko, Vizovice, Kurníkšopotážtoja a mnoho dalších. S touto kapelou vystupovali umělci zvučných jmen jako Jarmila Šuláková, Zuzana Lapčíková, Vlasta Redl, skupina Buty, Věra Špinarová. Na obrazovkách televize jsme se s nimi mohli setkat v pořadech Přezvuky sebou bratrů Nedvěďů, Na kus řeči s Miroslavem Donutilem, Kufr Pavla Zedníčka, Čundrcountryšou, Nikdo není dokonalý, Manéž Bolka Polívky, Před půlnocí, Dobré rána, Snídaně s Novou, Snídaně Markíza, Dřišlákoviny, To je fór. A nelze pominout i významná ocenění jejich tvorby: čestné občanství města Vizovice, dvorní kapela Valašského království, autorská a interpretační porta v Plzni, multiplatínová deska Zafúkané, 7 zlatých desek. Českou republiku projeli křížem krážem a k tomu přidali cesty na Slovensko, Rakousko, Německo, Polsko, Ukrajinu, Francii, Španělsko a dokonce hráli i v Indii. Jak sám kapelník Zdeněk Hrachovský říká: „V Brně – a já dodávám i v Lišni – „máme věrné a vnímavé posluchače,“ a bylo to vidět i slyšet v hledišti při písničkách Zafúkané, Vizovice nebo právě při Valašském jukeboxu. Svým hudebním repertoárem je kapela Fleret blízka širokému spektru hudbymilovného publika, a tak tomu bylo v letošním předvánočním čase i v Lišni. V lednu se chystá kapela natočit svoje v pořadí již čtrnácté CD, ale teprve druhé dlouho očekávané živé výběrové CD s názvem „Umělci na šňůře“. V současné době také vzniká kniha, která mapuje každý rok a všechny členy. Údajně má být plná fotek a její vydání se připravuje na začátek léta a třeba ji kapela přijede pokřtít opět do úžasné Lišně, kam se Flereti opravdu rádi vrací, jak zaznělo i na koncertě.

Mgr. Hana Baldelli, ředitelka KC Lišeň



KC Lišeň Kotlanka nabízí v druhé polovině školního roku 2012/2013 volná místa v následujících kurzech:

### Pohybové kurzy pro děti:

Baletní příprava (6–10 let)	středa	16.00–17.00 hod.
Taneční příprava (3–5 let)	pondělí	16.00–16.45 hod.
Moderní tanec (9–15 let)	pondělí	15.00–16.00 hod.
Zumbatomic (4–8 let)	úterý	15.30–16.15 hod.
Cvičení maminek a dětí (1–2 roky)	pondělí	10.00–11.00 hod.

### Pohybové kurzy pro dospělé:

Taoistický čchi-kung	čtvrtek	18.00–19.00 hod.
Cvičení pro seniory	pondělí	11.00–11.45 hod.
Zumba + posilování	pondělí	19.00–20.00 hod.
Pilates	úterý	19.00–20.00 hod.
Kalantika	úterý	17.00–18.00 hod.
Cvičení pro zdravá záda	středa	17.00–18.00 hod.

Využijte této mimořádné nabídky kvalitní výuky! Veškeré informace a přihlášky do kurzů získáte na recepci KCL Kotlanka, Kotlanova 7, osobně nebo na tel.: 544 210 182, 731 117 114, www.kclisen.cz.

KLAJDOVSKÁ 28  
BRNO - LIŠEŇ  
tel.: 544 210 136  
mobil: 739 252 117, 739 303 962  
e-mail: delnak@kclisen.cz  
www.kclisen.cz

**ÚNOR 2013**

**XVII. LIŠEŇSKÝ PLES**

K tanci a poslechu hraje taneční orchestr BREEZE BAND a METEOR Z PRAHY. Bohatý program, vystoupí mistrovský taneční pár ve standardních tancích, formace Starlet Brno aj., tombola. vstupné: 280,- Kč

**5.**

**9.**

**14.**

**16.**

**17.**

**19.**

**19.**

**20.**

**21.**

**24.**

**DIVADLO ANDROMEDA** uvádí dopolední pohádku:  
"Jak Tonda léčil rohatou princeznu" vstupné: 50,- Kč

**LIŠEŇSKÉ OSTATKY**  
14.00 hod. - MASOPUSTNÍ PRŮVOD OBCÍ  
16.00 - 18.00 hod. - OSTATKOVÁ VESELICE (vstup volný)  
20.00 hod. - taneční ostatková zábava, hraje Dechová hudba Bludňáci a Cimbálová muzika Lišňáci, vystoupení Národopisného souboru Lišňáci, pochovávaní basy vstupné: 100,- Kč

**KAMENÍKOVÍ MUZIKANTI A HOSTÉ**  
BESEDNÍ VEČER S DECHOVKOU  
tentokrát s **JOŽKOU ŠMUKAŘEM** vstupné: 150,- Kč  
na místě: 180,- Kč

**AKVARISTICKÁ BURZA**  
Široké spektrum rybiček, rostlinky, technika, literatura apod., více informací na www.akvaburza.cz. vstupné: 30,- Kč  
dětí do 10 let zdarma

**DĚTSKÝ MAŠKARNÍ KARNEVAL**  
s divadlem **KORÁB** vstupné: 50,- Kč  
18.00 hod. - Očvěření dětského kouzla: výtvárné dílny pro děti  
16.30 hod. - Petr Váša: dílna fyzického básnictví pro děti  
17.30 - 18.00 hod. - Petr Váša: Lišák je lišák vstupné dobrovolné

**LIŠEŇ SOBĚ** Cestopisná přednáška: „Arménie a výstup na Ararat“  
Michael Pokorný vstupné: 50,- Kč

**FRANTIŠEK NEDVĚD**  
a **TIE BREAK** vstupné: 250,- Kč  
na místě: 280,- Kč

**LIŠEŇ SOBĚ** Masopust a ostatky v Lišni - přednáška Josefa Travníčka o lidových zvycích provázejících toto významné období. vstupné dobrovolné

**DIVADLO RÁD ČERVENÝCH NOSŮ** uvádí odpolední pohádku:  
"Ze života hmyzu" vstupné: 40,- Kč

SOBOTA 19.30

ÚTERY 10.00

SOBOTA 20.00

ČTVRTEK 19.00

SOBOTA 9.00

NEDELE 13.00

NEDELE 16.00

ÚTERY 18.00

STŘEDA 19.00

NEDELE 16.00

Připravujeme: 19. 3. 2013 koncert skupiny KAMELOT

Partneri XVII. Lišeňského plesu:

Hlavní partner:

Partner:

Mediální partner:

KOTLANOVA 7  
BRNO - LIŠEŇ  
tel.: 544 210 182  
mobil: 731 117 114  
e-mail: kclisen@kclisen.cz  
www.kclisen.cz

**víkendové kurzy**

**Únor**

**9. 2. 2013**

• 10.00 - 13.00 hod.

**TECHNIKA TIFFANY** 320,- Kč (včetně materiálu)

Vyrobte si zajímavé dekorace do bytu a originální šperky technikou Tiffany.

**16. 2. 2013**

• 10.00 - 13.00 hod.

**FIMO** 190,- Kč (včetně materiálu)

Vyrobte si originální šperky technikou Fimo.

**16. 2. 2013**

• 10.00 - 11.00 hod.

**PILATES** 90,- Kč

Pomáhá při ochablém břiše, bolestech zad, hlavy a kloubů, inkontinenci, diastáze a hypermobilitě.

**23. 2. 2013**

• 9.00 - 12.00 hod.

**ŠITÉ ŠPERKY** 190,- Kč (včetně materiálu)

Vytvořte si pro sebe a pro své známé šperk pro radost.

**23. 2. 2013**

• 10.00 - 11.00 hod.

**ZUMBA** 90,- Kč

Spojení aerobiku, tance a zábavy, kroky jsou jednoduché. Stačí se nechat ovládnout latinskoamerickým rytmem.

Na víkendové kurzy se můžete přihlásit v recepci KCL Kotlanka, Kotlanova 7, osobně nebo na tel.: 544 210 182, mob.: 731 117 114. Přihlášky na jednotlivé kurzy se přijímají do čtvrtka před zahájením kurzu.



# VÝMĚNY BYTŮ

Velká nabídka na [www.renc.cz](http://www.renc.cz)  
Bezplatná registrace a inzerce v tisku  
a na internetu

☎ 800 900 710  
☎ 603 846 609

**RENC** Realitní kancelář  
Kounicova 67, Brno

## VÝKUP NEMOVITOSTÍ zajištění nového bydlení

**Okamžitě uhradíme zástavy,  
exekuce, úvěry, dražby,  
privatizace**

☎ 800 900 710, 603 814 857 [www.renc.cz](http://www.renc.cz)

**RENC** Realitní kancelář  
Kounicova 67 Brno

- **TELEVIZNÍ SLUŽBA**, opravy a instalace televizorů, antén a satelitů, vnitřních kabelových rozvodů. Radomír Hanzl. Tel. 606 511 506.
- **Rodilá Němka**, mnoho let praxe v českém školství, nabízí doučování, přípravu na přijímací zkoušky, konverzaci atd. v němčině. 120 Kč/hod. Tel. 530 341 612.
- **MONTÁŽE A OPRAVY SPOLEČNÝCH A INDIVIDUÁLNÍCH TV ANTÉN, SATELITŮ A TV ROZVODŮ, MĚŘENÍ TV, SAT SIGNÁLŮ, DODÁVKY NA KLÍČ.** Kučka-Menčík, Popeláková 21, Líšeň. Tel. 602 536 866, 603 443 626, e-mail: frantisek.kucka@volny.cz.
- **MALÍŘ POKOJŮ**, tel. 604 518 776, Brno.
- **PEDIKÚRA – nově celková KOSMETIKA včetně formování obočí, barvení obočí a řas. Zámek Belcredi. PARKOVÁNÍ U VCHODU** (za kostelem). Objednávky: Sl. Michaela – 739 150 260. Naše pedikúra – vaše pohodlí.
- **BAZAR NA ROHU TÁBORSKÉ A GEISLEROVÉ 1** (vedle Optiky) koupí vдуchovky, dýky, hodiny, porcelánové a mosazné sošky, parož, staré mlýnky, moždíře, svícní, láhve propan-butan, motor, pile, vaňče, TV, DVD, náradí a jiné. MHD č. 8, 13, 64. Tel. 603 453 450.
- **Koupím byt 2 +1 v Líšni.** Tel.: 720 358 723.
- **KOMINICKÉ PRÁCE, VLOŽKOVÁNÍ KOMÍNŮ – oblastní kominici pro Starou Líšeň. Kominík M. Halamíček – Viniční 50.** tel./fax: 530 311 437, mobil: 722 941 515, halamicemichal@seznam.cz. **Kominický mistr J. Stanec, vystavování revizních zpráv – Viniční 50,** tel.: 722 914 972, e-mail: emtar@seznam.cz.
- **MALBY 14 Kč/m<sup>2</sup>, nátěry dveří 350 Kč/ks, radiátorů, 606 469 316, 547 225 340, [www.milirbrno-horak.cz](http://www.milirbrno-horak.cz), platba hotově = SLEVA 250 Kč!**
- **ELEKTRICKÉ SKŮTRY a ELEKTROKOLA.** Prodej a servis: Obecká 2, Brno-Líšeň. Více informací na [www.burgla.cz](http://www.burgla.cz).
- **OPRAVY TELEVIZORŮ, LCD monitorů, videí, Hi-Fi věží, CD a DVD přehrávačů...** Rychle, levně, kdykoli. Ing. Miloslav Hánečka, Herbenova 8, Stará Líšeň. Tel.: 544 217 106, mob.: 723 624 643.
- **Vyměním OB 3+1, 63 m<sup>2</sup> na ulici Molákova za větší OB také Brno-Líšeň, minimálně 4+1, 90 m<sup>2</sup>, vyřídíme za Vás.** Tel. 605 154 672.
- **ŘEŠÍME INSOLVENCE A ODDLUŽENÍ – info na tel.: 544 239 004.**
- **KOUPÍM záparkové, fezové nálepky a pohlednice.** Studený, Lidická 23b, 602 00 Brno. Tel.: 533 400 216, 739 130 854 (večer).
- **KOUPÍM BYT V LIŠNI 2+KK – 3+1, nejlépe s balkonem, prosím nabídněte.** Mob.: 605 514 210.
- **Naplaťte drahým firmám.** [www.malovani-vrana.cz](http://www.malovani-vrana.cz) je tu pro vás. Např. malba místnosti 16 Kč/m<sup>2</sup>, nátěr dveří od 350 Kč, množstevní sleva 250 Kč. Tel.: 775 652 906.

**SK Slatina Vás zve na výrobu domácí zabijačky**  
v areálu SK Slatina – Pivnice na Spartaku (ul. Tuřanka)  
22. 2. (10.00–20.00 h) a 23. 2. (8.00 h do vyprodání)

**Zednické a obkladačské práce**  
tel.: 608 712 180

KOMPLEXNÍ VZDĚLÁVACÍ CENTRUM SLUNÍČKO – MONTESSORI

Bzenecká 23, 628 00 Brno

[www.slunicko-montessori.cz](http://www.slunicko-montessori.cz), 603 376 957

- **Mateřská škola** – česká třída, anglická třída  
- široká nabídka kroužků
- **Základní škola** – rozšířená výuka angličtiny  
- 15 dětí ve třídě
- EEG biofeedback, Environmentální středisko v Beskydech

ZKOLAUDOVÁNO

OBYTNÝ KOMPLEX HORNÍKOVA

MOŽNOST  
DRUŽSTEVNÍHO  
FINANCOVÁNÍ



- **ihned k nastěhování**
- **lokality Brno - Líšeň pod Velkou Klajdovkou**
- **byty 1+kk, 2+kk, 3+kk, 4+kk**
- **cena bytu od 1 214 000 Kč včetně 15% DPH**
- **parkovací stání v ceně bytu**
- **prohlídka dokončených zkolaudovaných bytů**
- **byty do OV**
- **klientské centrum pro Vás otevřeno**



Po - St 9 - 17 hod.

Čt 9 - 12 hod.

Pá - So dle tel. domluvy

**Neplaťte drahý nájem - kupte si vlastní byt!**  
Splátka hypotéky nižší než nájemné!

tel: 538 728 850, 603 333 999  
[www.byty-hornikova.cz](http://www.byty-hornikova.cz)

**NET** Development

### Vedení kompletního účetnictví a daňové evidence.

Veškerá daňová přiznání, zpracování mezd a související agendy,  
spolupráce s úřady. Možnost docházení i k Vám do firmy.  
Tel.: 603 927 718.

### Prodej nápojů „U pavouka“

Velký výběr alko a nealko nápojů. Moravská vína sudová, značková  
a ročníková. Na objednávku sudové pivo od 10 litrů.  
Trnkova 15, Stará Líšeň, tel.: 728 245 932 v otevírací době  
Ne-Pá 14-20 hod., So 9-12 a 14-20 hod.

### Zdravotní sestru příjmu do oční ambulance. Úvazek 6,5 hodiny. Hrubý plat – 15 000,- Kč.

Nabídky pouze písemně. Životopis, praxe, telefonní kontakt.

**MUDr. Dana Gajdošíková – oční ambulance**

Poliklinika Horníkova 34, 628 00 Brno

Pokud Vás nebudu kontaktovat do konce února, místo je obsazené.

### Hledáme úklidovou firmu, jednotlivce s ŽL na úklid objektu garáží ul. Popeláková.

Podklady si vyžádejte na e-mailu: [garaze.popelakova@d1.cz](mailto:garaze.popelakova@d1.cz).

### Centrum zdravého pohybu ul. Rašelinová 9, gymnázium Integra

Lecke zaměřené na spalování tuků a posílení svalů břicha, hýždí a zad

**pondělí 18 h – PILATES**

úterý 19 h – POWER JOGA

**čtvrtek 18 h – POWER JOGA**

Info: [www.fitclubvalerie.cz](http://www.fitclubvalerie.cz), tel.: 775 629 862

## Vážení čtenáři,

*at' už jste příznivci sportu a zejména fotbalu (a třeba i líšeňského) či nikoliv, dovolte mi, abych Vám v návaznosti na článek o našich nejmladších sportovcích v kategoriích přípravků v našem oddílu, představila a přiblížila dorostenecké kategorie.*

V minulých letech, kdy byly dorostenecké soutěže fotbalistů od krajského přeboru výše rozděleny do dvou kategorií (mladší a starší dorost), jsme se pravidelně umisťovali na předních příčkách krajského přeboru a poté i dorostenecké divize a naše dorostenecké „béčko“ hrálo krajskou soutěž. Celou dobu měla naše dorostenecká mužstva v tabulkách vzestupnou tendenci, až dosáhla v soutěžním ročníku 2008/2009 postupu do druhé dorostenecké ligy. Premiéra v této soutěži však nebyla lehká a první rok jsme po sestupu brali jako velkou zkušenost. V další sezoně jsme se však opět v dorostenecké divizi pohybovali na předních příčkách a tak jsme po reorganizaci mládežnických kategorií dostali šanci si druhou nejvyšší soutěž opět zahrát.

Nyní tedy naše dorostenecká družstva hrají rozdělena do tří kategorií U-19 Moravskoslezskou dorosteneckou ligu a U-18 společně s U-17 + 16 Moravskoslezskou dorosteneckou divizi ve skupině D.

S nejstaršími dorostenci v kategorii U-19 hrajeme již druhou sezonu MSDL ve společnosti předních moravských celků (Sigma a HFK Olomouc, Karviná, Frýdek Místek, Hodonín, Znojmo, Prostějov, Kroměříž, Vyškov, Vítkovice, Hlučín, Třinec, Třebíč a Břeclav) a v polovině letošního ročníku jsme prozatím na šestém místě dosavadní tabulky, což pokládáme za úspěch, na který jsme snad právem hrdi. Plodem naší práce jsou „vyšší“ hráči ročníku 1992 a 1993, kteří se bez velkých problémů zařadili do kádra v přípravě v našich A a B mužstvech mužů.

Dorostenecké kategorie v letošním ročníku tvoří hráči narození v roce 1997, 1996, 1995 a nejstarší 1994. Kádr v kategorii U-19 tvořilo v uplynulém půlsezóně devatenáct hráčů, z toho třináct narozených v roce 1994 a šest hráčů mladšího ročníku 1995, kteří již sbírají zkušenosti na další sezonu. Někteří „dorazoví“ dorostenci již také nastoupili v průběhu sezony k utkání s B mužstvem mužů. Začínají tak sbírat cenné zkušenosti a snažíme se je postupně připravit na „dospělý“ fotbal.

Kádr v Moravskoslezské dorostenecké divizi v kategorii U-18 tvoří šestnáct hráčů, z toho tři opět o rok mladší. Doplnují je také střídající hráči z U-19, většinou ročníku 1995, a nutno dodat, že v mnoha případech odehráli utkání proti soupeřům ročníku 1994, což není jednoduché. Naším cílem je však připravit tyto kluky na další ročník ve vyšší soutěži, což se nám díky těmto zkušenostem daří. V polovině soutěže se zatím nachází na desátém místě dosavadní tabulky.

Nejmladší hráči, tedy ti narození v roce 1996 a „vyšší“ žáci ročníku 1997, si pak zvykají a učí se hrát dorostenecký fotbal pod vedením našeho nejzkušenějšího trenéra, který

## Rozpis termínů zápasů zimních turnajů SK Líšeň

### ZT LÍŠEŇ CUP 2013 sk. A

#### II. kolo 2. 2. 2013

13.00	Bystř	Vyškov
15.00	Líšeň	Rousínov

#### 6. 2. 2013

18.00	Ráječko	Zbroj. dor tmc
-------	---------	----------------

#### III. kolo 9. 2. 2013

10.00	Zbroj. dor	Rousínov tmc
15.00	Líšeň	Bystř

#### 10. 2. 2013

15.30	Vyškov	Ráječko
-------	--------	---------

#### IV. kolo 16. 2. 2013

13.00	Ráječko	Rousínov
15.00	Vyškov	Líšeň
10.00	Bystř	Zbroj. dor tmc

#### V. kolo 23. 2. 2013

13.00	Rousínov	Bystř
-------	----------	-------

#### 20. 2. 2013

18.00	Zbroj. dor	Vyškov tmc
-------	------------	------------

#### 24. 2. 2013

15.30	Líšeň	Ráječko
-------	-------	---------

#### VI. kolo 27. 2. 2013

18.00	Líšeň	utkáni o umístění
-------	-------	-------------------

#### VII. kolo 2. 3. 2013

13.00	1. utkání o umístění
-------	----------------------

#### 26. 2. 2013

18.00	Zbroj. dor. o umístění
-------	------------------------

### ZT LÍŠEŇ CUP 2013 sk. B

#### III. kolo 2. 2. 2013

11.00	Dražovice	Líšeň dor.
17.00	Líšeň B	Vyškov

#### 3. 2.

11.00	Šarátice	MS
13.00	Rapotice	Ochoz
15.00	Slavkov	Slovan B.

#### IV. kolo 9. 2. 2013

11.00	Líšeň dor.	Šarátice
17.00	Líšeň B	Slavkov
13.00	Vyškov dor.	Ochoz

#### 10. 2. 2013

17.30	MS	Rapotice
-------	----	----------

#### 9. 2. 2013

9.00	Dražovice	Slovan B.
------	-----------	-----------

#### V. kolo 16. 2. 2013

11.00	Rapotice	Líšeň dor.
17.00	Dražovice	Líšeň B

#### 17. 2. 2013

15.30	Vyškov dor.	Slavkov
17.30	Ochoz	MS

#### 16. 2. 2013

9.00	Šarátice	Slovan B.
------	----------	-----------

#### VI. kolo 23. 2. 2013

11.00	Líšeň dor.	Ochoz
17.00	Líšeň B	Šarátice

15.00	Slavkov	Dražovice
-------	---------	-----------

#### 24. 2. 2013

17.30	Vyškov dor.	MS
-------	-------------	----

#### 23. 2. 2013

9.00	Rapotice	Slovan B.
------	----------	-----------

#### VII. kolo 2. 3. 2013

11.00	MS	Líšeň dor.
17.00	Dražovice	Vyškov dor.

#### 3. 3. 2013

15.30	Rapotice	Líšeň B
17.30	Šarátice	Slavkov

#### 2. 3. 2013

15.00	Ochoz	Slovan B.
-------	-------	-----------

#### VIII. kolo 9. 3. 2013

11.00	Vyškov dor.	Líšeň dor.
13.00	Slavkov	Rapotice
15.00	Dražovice	Šarátice
17.00	Líšeň B	Ochoz

#### 10. 3. 2013

15.30	MS	Slovan B.
-------	----	-----------

#### IX. kolo 16. 3. 2013

10.30	Šarátice	Vyškov dor.
12.30	Rapotice	Dražovice
17.00	MS	Líšeň B

#### 17. 3. 2013

16.00	Ochoz	Slavkov
	Líšeň dor.	Slovan B. dohoda

### ZT DOROSTU – FOREMO CUP 2013

#### I. kolo 10. 2. 2013

9.30	MS	Letonice
11.30	Líšeň C	St. Lískovec
13.30	Líšeň	Slavíkovice

#### II. kolo 13. 2. 2013

18.00	Slavíkovice	Letonice
-------	-------------	----------

#### 17. 2. 2013

11.30	St. Lískovec	MS
13.30	Líšeň	Líšeň C

#### III. kolo 24. 2. 2013

9.30	Líšeň C	Slavíkovice
11.30	Letonice	St. Lískovec
13.30	MS	Líšeň

#### IV. kolo 3. 3. 2013

9.30	Líšeň C	MS
11.30	Slavíkovice	St. Lískovec
13.30	Líšeň	Letonice

#### V. kolo 10. 3. 2013

9.30	MS	Slavíkovice
11.30	Letonice	Líšeň C
13.30	St. Lískovec	Líšeň

#### O umístění 17. 3. 2013

9.30	o 5. místo
11.30	o 3. místo
13.30	o 1. místo

*Všechny zápasy se hrají na hřišti z umělé trávy 3. generace v areálu SK Líšeň na Kučerově ulici č. 4 v Brně-Lišni, vyjma zápasů s poznámkou tmc, které se konají v tréninkovém centru mládeže v Brněnských Ivanovicích. Přehled utkání je zkrácen o již odehrané lednové zápasy.*

jednotlivé hráče nejprve „testuje“ na určité posty, má možnost střídát v zápase až sedm hráčů a tedy formuje tyto mladé hráče a připravuje je na postup mezi starší fotbalisty. Kádr nejmladšího dorostu, tedy kategorie U-17+16 tvoří dvacet hráčů, věkem rozděleno zhruba na polovinu. V této kategorii nám nejde příliš o výsledky, ale o předvedenou hru, a výsledkem je prozatím jedenácté místo.

Všichni tito chlapi trénují čtyřikrát týdně a o víkendu se účastní minimálně jedno-

ho, někdy i dvou mistrovských utkání. Na hřišti jsou za deště, když mrzne, padá sníh, fouká vítr i svítí slunce, protože tento sport milují. Učí se přijímat radost z vítězství, hořkost porážky, někdy i rány či křivdy. V kolektivu získávají nejen kamarády, ale i zkušenosti pro budoucí život, ať už bude spojen s fotballem či ne..., a snad i díky tomu jsou z nich správní kluci. A to je pro nás pro všechny největší odměnou.

*Dagmar Wallová, manažer dorostu*



### Silvestrovský pochod 2012

*Již pevně zakotven je v myslích i kalendářích turistů z Líšně i širokého okolí závěr občanského roku a s ním spojený Silvestrovský pochod. Procházku malebným líšeňským okolím, umocněnou panujícím slunečným počasím, si nenechalo ujít 574 tradičních i nových, dříve či později narozených účastníků. Pořadatelství této populární akce připadlo jako každoročně členům Sportovní komise MČ Brno-Líšeň a jejich příznivcům.*

Nastoupit v poslední prosincový den mezi devátou a desátou hodinou do autobusu MHD č. 55 měřujícího ke startu do Mariánského údolí bylo stejně obtížné, jako absolvovat celou trasu pochodu bez pádu. Zima panující na svátek sv. Silvestra totiž ukázala také svoji druhou tvář. Výše zmíněné sluneční paprsky se od rána opíraly nejen do rozjařených líc pochodujících, ale také na zledovatělé lesní cesty a pěšiny. O uklouznutí a pád na takovém terénu nebyla tedy nouze. Ani tato skutečnost však nezabránila všem putujícím, aby šlapali, klouzali a klopýtali stejnou trasou jako v minulých letech od startu do cíle. Postupně přes Muchovu boudu, stanoviště nad hřbitovem a v lesním lomu putovali rodinní příslušníci, děti i dospělí, přátelé i známí do tradičního cíle. Po roce odmlky je opět přivítaly prostory líšeňské radnice.

Dlouholetá tradice, vidina dobré zábavy a především chuť si poslední den v roce protáhnout tělo měly velký podíl na tom, že naši pořadatelé na kontrolních a občerstvovacích zastávkách vítali velké množství účastníků pochodu. Razítky jim označovali účastnické kartičky a poskytovali různá občerstvení. Jednotlivá stanoviště mají již po léta stabilní pořadatelé, ani tentokrát nechyběl na stanovišti nad hřbitovem líšeňský starosta.

Pro všechny soutěživé zrežíroval jako každoročně F. Kalandra na stanovišti v lesním lomu malou dovednostní soutěž. Téma bylo jako vždy aktuální, tentokrát byla středem zájmu důchodová reforma a její hlavní pilíř – v našem případě kontejner na láhev. Kdo, veden pouze hmatem, vylovil z bedny mezi množstvím různých sklenic vratnou láhev, nebo odpověděl na „základnou“ otázku z oboru třídění odpadu, byl odměněn. Zájem byl mezi dětmi i dospělými jako vždy obrovský, potvrdilo se že jsme soutěživý národ. Vyherci, což byli téměř všichni, se radovali z drobných dáreků, každý zájemce o občerstvení si pochutnával na porci dobrého horkého čaje.

Kdo vydržel do konce pochodu a dorazil do areálu líšeňské radnice, byl mile překvapen. Vstřícnou nabídku vedení radnice, která umožňovala ukončení akce v zázemí radničního sálu, jsme rádi přijali. Účastníci obdrželi diplomy, drobné dárky, občerstvení a sladkosti a poté se mohli přesunout do zcela zrekonstruované restaurace Potrefená husa, která si v zabezpečení cíle takto odbyla svoji obnovenou úspěšnou premiéru. Účastnické kartičky a diplomy v silvestrovské grafické úpravě opět zajistil M. Hrazdírka. Celou trasu pochodu prošel jako vždy s fotoaparátem stálý účastník P. Dostál. Výsledkem jeho činnosti je řada záběrů, které je možné zhlédnout na stránkách [www.brno-lisen.cz](http://www.brno-lisen.cz). Jako vždy bylo velice vstřícné jednání a spolupráce s Gymnáziem Integra a ZŠ Novolíšeňská v zapůjčení nádob na občerstvení, za což si zaslouží můj dík. Kromě již výše zmíněných patří moje poděkování také dalším členům sportovní komise a jejich příznivcům a to: J. Balákové, J. Ventrubovi, manželům Šabatovým, J. Sedláčkovi, B. Štefanovi a dalším nejménovaným, bez jejichž pomoci bychom se neobešli při zabezpečení jednotlivých stanovišť a zajištění propagace našeho velmi úspěšného výšlapu. Partnerem akce bylo Kulturní centrum Líšeň.

Všem zúčastněným pochodujícím i pořadatelům děkuji za zdárný průběh Silvestrovského pochodu 2012 a přeji vše nejlepší v nastávajícím roce 2013.

Ladislav Breicel



### Vánoční aerobik – powerjoga, aerobik a posilování

Sportovní komise městské části Brno-Líšeň společně s partnerem akce, Kulturním centrem Líšeň, a ve spolupráci s Fitness Evy Šabatové pořádala další sportovní akci, která se konala ve čtvrtek 13. prosince 2012. Cvičenky si vyzkoušely dvě formy cvičení, zjistili v jaké jsou kondici a hlavně se odreagovaly v předvánočním čase a věnovaly se pouze sobě.

První lekce – POWER JOGA – je pomalé ale i dynamické cvičení, založené na pravidelném opakování jogových pozic, které jsou dynamicky za sebou řazeny. Budete-li cvičit pravidelně, vaše svaly se stanou pružné, štíhlé a funkční, hlavně nebudou zkrácené. Klouby neztuhnou, ale budou volné, získáte lepší kondici.

Druhou lekci cvičenky odvíčily pod vedením instruktorky Body and mind Markéty Šabatové. Jednalo se o rychlou intenzivní taneční lekci aerobiku a pomalé intenzivní posilování a stretch.

Sportovní akce se vydařila a jsem velice ráda, že se jí hlavně zúčastnily klientky z Líšně, které jsou pravidelnými návštěvnicemi našeho fitka v areálu polikliniky Horníkova 34. Cvičenky měly zdarma pitný režim, lehké občerstvení zdravé výživy a na závěr bohatou tombolu.

Chcete se cítit lépe, udělat něco pro své tělo, kondici a zdraví? Nabízíme Vám posilovnu, aerobik, kde si můžete vybrat různé formy cvičení v aerobním sále pod vedením zkušených instruktorek. V našem fitku se také můžete odreagovat masáží a využít služeb pedikúry, manikúry, osobní trenérky Markéty Šabatové – II. vicemistryně Evropy světa ve fitness.

Těšíme se na nové tváře roce 2013...

**Sponzoři celé akce:** Sportovní komise MČ Brno-Líšeň, partner akce Kulturní centrum Líšeň, Fitness Evy Šabatové, Markéta Šabatová – masáže.

Eva Šabatová



TJ Sokol Líšeň a Sportovní komise RMČ Brno-Líšeň

pořádají

### Turnaj ve stolním tenisu neregistrovaných

Datum: **sobota 16. 2. 2013**

Místo: **malý sál sokolovny Belcrediho 27, Líšeň**

Zahájení: **8.30 hod.**

Prezence: **8.00–8.30 hod.**

Startují: účastnit se mohou neregistrovaní hráči, turnaj je určen pro všechny věkové kategorie

Systém: podle počtu přihlášených

Ceny: hráči na prvních třech místech obdrží věcné ceny

Občerstvení: pro hráče zajištěno

Hraje se podle pravidel stolního tenisu, je nutná sportovní obuv, která nemá černou podrážku.

Rakety je možno zapůjčit na místě.

Partnerem akce je Kulturní centrum Líšeň.