

Líšeňské noviny

ROČNÍK XIV
Číslo 10

V Líšni

ŘÍJEN
2005

ZDARMA

Co vítr přivál z časů minulých

Ke 30. výročí Národopisného souboru Líšňáci.

„Notový záznam, odložené housle, bílé vyšívání, průsvitná mušelinka, vůně rozmarýnů – to vše je náš život, to vše svíráme, vnímáme a prožíváme. Co k nám vítr přivál z časů minulých, nosíme opatrně v otevřených dlaních, abyste z nich jako ze studánky mohli nabrat, kolik krásy chcete...“

Tolik úvod k almanachu ke třicátému výročí Národopisného souboru Líšňáci. A skutečně je z čeho nabírat. Líšeň oplývá bohatstvím všeho druhu, je onou pověstnou spížirnou města Brna, nejen pokud jde o věci hmotné. Není divu, vždyť je to místo s dlouhou tradicí, ačkoliv první hodnověrná písemná zmínka o Líšni pochází z roku 1306, archeologické nálezy dokládají, že toto území bylo osídleno již v dávných dobách. Díky samostatnému vývoji si dodnes uchovávalo typickou lidovou kulturu. Jadrné, ale libozvučné hanácké nářečí plné zvláště znejících slov, hudba s bohatou rytmikou i melodikou obsahující i starobylé tónové postupy, pro kterou Leoš Janáček považoval Líšeň za jednu z hudebně nejzajímavějších a nejbohatších obcí na Moravě. Osobitě

tance zapsané místním rodákem Františkem Svobodou do sbírky, která je dnes pro soubor hlavním zdrojem a pramenem jeho folklorní „čistoty“. Tance si nelze představit bez krojů, vždyť právě v tanečním kole nejlépe vynikne jejich krása a barvy lahodící oku. Patří sem všechny malé i velké slavnosti,

od hodů s propracovaným protokolem až ke spontánnímu setkání sousedů, při němž se zpívá a zaznívají proslulé „plkačky“. Těžko spočítat, kolik z této krásy se díky Líšňákům dostalo do světa a kolik jí zprostředkovali domácím, kteří to potřebují snad ještě více, neboť jak je známo, nic člověk snaději nepřehlédne a neopomene ocenit než to, co má nejvíce na očích.

A jak to tedy všechno bylo? Letos je tomu právě třicet let, kdy se díky paní Boženě Závodníkové a panu Antonínu Valouškovi uskutečnila schůze, na níž tento soubor vznikl. Od počátku své činnosti se zaměřil na původní líšeňské tance a písně. Vedoucím souboru byl pan Miroslav Frydryšek, uměleckým vedoucím pan Antonín Valoušek, choreografkou paní Libuše Navrátilová, později paní Helena Vrchetová. První vy-



stoupení se uskutečnilo v květnu 1976 na „Přehlídce brněnských národopisných skupin“, další na přehlídce „Brněnsko tančí a zpívá“ a festivalu ve Strážnici, na Václavských hodech. Na počátku 80. let se uměleckou vedoucí stala paní Marie Knechtová a uměleckým vedoucím pan Milan Knecht, byla založena také dětská sekce – dnes čím dál početnější Národopisný soubor Líšňáček. V roce 1983 vznikla hudební muzika souboru Líšňáci, u jejíhož zrodu stál pan Karel Dvořák. K dalším změnám v souboru došlo v první polovině 90. let, kdy se organizačním vedoucím stal pan Josef Trávníček a uměleckou vedoucí paní Helena Vrchetová, která se k práci s velkými i malými tanečnicemi (dnes vede také Líšňáček) vrátila po dlouholeté přestávce. Líšňáci již dávno náležejí ke stálým na brněnské folklorní scéně; ze všech akcí, jichž se účastní, jmenujme alespoň Mezinárodní folklorní festival Brno, tradiční hody, Líšeňský kulturní podzim, účinkování při slavnostech k výročí Františka Svobody, vystoupení v zahraničí a na národopisných slavnostech v blízkém i vzdálenějším okolí.

(pokračování na str. 7)



Zasedání Zastupitelstva MČ Brno-Líšeň se bude konat 27. 10. 2005 v 17.00 hod. v sále líšeňské radnice.

Zprávy z Radnice

68. mimořádná schůze RMČ ze dne 3. 8. 2005 (projednaných bodů 2)

- přidělila zakázku „Dodávka termoregulace na ZŠ Horníkova a ZŠ Holzova“ firmě TEZA Brno a. s., Brno.
- schválila dodatek č. 1 smlouvy o dílo na stavbu „Regenerace budovy ZŠ Novolíšeňská“ uzavřená s firmou Kalaha s. r. o., Brno.

69. mimořádná schůze RMČ ze dne 10. 8. 2005 (projednaných bodů 2)

- souhlasila se zněním stanoviska MČ Brno-Líšeň k projektu „Vytyčení lesních pozemků v k. ú. Líšeň – II. etapa“, předkládaným Pozemkovým úřadem Brno Evropské unii k získání dotací k uvedenému záměru.
- schválila dodatek č. 1 smlouvy o dílo na vypracování realizační projektové dokumentace a činnost autorského dozoru akce „Regenerace ZŠ Novolíšeňská – výměňková stanice“ s firmou Arch. Desing, s. r. o. Brno.

70. schůze RMČ ze dne 24. 8. 2005 (projednaných bodů 18)

- schválila výzvu k podání nabídek na „Odstra-

nění rozestavěných konstrukcí k Dělnickému domu“. Pro plynulý průběh rekonstrukce je nutné zbourání a odstranění rozestavěných konstrukcí jeho přístavby, aby nebyla poškozena v současné době rekonstruovaná část.

- vzala na vědomí výsledky hospodaření školských zařízení a Kulturního centra Líšeň za 1. pol. 2005.
- souhlasila s ukončením nájmu objektu Michalova 4 Gymnázium Líšeň s. r. o. ke dni 30. 9. 2005. Gymnázium Líšeň využívalo tento objekt od roku 1997. Protože je tento objekt kapacitně nevyhovující, uzavřelo gymnázium novou nájemní smlouvu s Městskou částí Brno-Vinohrady a nový školní rok 2005/2006 začíná v budově ZŠ Bzenecká.

71. schůze RMČ ze dne 7. 9. 2005

(projednaných bodů 29)

- schválila výzvu k podání nabídek na „Dodávku izolace střechy na MŠ Hochmanova“.
- vzala na vědomí přehled splatných pohledávek za 1. pol. 2005. Největší částka pohledávek ve výši 1 569 510,- Kč se odvíjí od příspěvku na výživu dítěte. Jedná se o případy,

kdy jsou povinné osoby např. neznámého pobytu a je po nich vyhlášeno pátrání, nachází se ve výkonu trestu a nejsou pracovně zařazeni atd. Druhou nejvyšší dlužnou částkou ve výši 499 054,- Kč jsou poplatky ze psů, 68 000,- Kč činí nezaplacené pokuty, 40 410,- Kč nezaplacené poplatky z výtěžku výherních hracích automatů, 41 088,- Kč nezaplacené pronájmy nebytových prostor a 10 192,- Kč dlužné poplatky za užívání veřejného prostranství.

- přidělila zakázku „Odstranění rozestavěných konstrukcí přístavby k Dělnickému domu“ firmě FRAMA spol. s r. o.
- souhlasila s udělením výjimky z počtu žáků stanoveného vyhláškou na 31 žáků ve třídě 5.A ZŠ Horníkova. Vyhláška stanovuje nejvyšší počet žáků ve třídě na 30. Zřizovatel může povolit výjimku do 4 žáků z počtu stanoveného vyhláškou za předpokladu, že zvýšení počtu žáků není na újmu kvalitě vzdělávací činnosti.
- projednala zápis z komise stavební.
- uložila ÚMČ požádat odbor dopravy o vyhodnocení dopravní situace na křižovatce Novolíšeňská – Trnkova u prodejny LIDL.

Informace občanům

Upozornění majitelům psů

Místní poplatek ze psů se vybírá dle zákona o místních poplatcích č. 565/1990 Sb. a vyhlášky města Brna č. 21/2003 ve znění pozdějších předpisů.

Poplatek ze psa platí držitel psa. Držitelem je fyzická nebo právnická osoba, která má trvalý pobyt nebo sídlo na území ČR. Poplatek se platí ze psů starších 3 měsíců.

Poplatek se začíná platit od počátku kalendářního měsíce následujícího po měsíci, ve kterém byl nahlášen a to ve výši alik. částí z celkové výše sazby.

Od poplatku jsou osvobozeny osoby nevidomé, bezmocné, majitelé průkazek ZTP/P, osoby provádějící výcvik těchto psů, osoby provozující útelek, psůvodiči záchranné brigády, Červený kříž a nadace.

Pes se přihlašuje písemně, vyplní se přihláška k místnímu poplatku ze psů a držitel předloží občanský průkaz. V případě, že držitel psa je poživitelem důchodu, který je jediným zdrojem příjmu, má, po předložení dokladu, že důchod pobírá, nárok na slevu.

Poplatek se platí ve 4 splátkách při sazbě 1000 Kč ročně a to k 31. 3., 31. 5., 31. 8. a 30. 9.

Při částce 200,- nebo 100,- Kč ročně je poplatek splatný k 31. 3. Pro úplnost uvádíme i vyšší sazby u místního poplatku ze psů v naší MČ:

– bytový dům	1000,- Kč
za 2. a dalšího psa	1500,- Kč
– pes v RD	200,- Kč
za 2. a dalšího psa	1000,- Kč
poživitel důchodu	
– RD i bytový dům	100,- Kč
za 2. a dalšího psa	300,- Kč
právnická osoba	1500,- Kč
za 2. a dalšího psa	2000,- Kč

Dále je důležité si uvědomit, že je nutné oznámit na ÚMČ každou skutečnost, která má

vliv na výši poplatku do 15 dnů ode dne vzniku této skutečnosti v písemné formě.

Výše poplatku se mění během roku v případě, že:

- psa držitel předal a držitelem je již jiný člověk, než ten, který psa nahlásil k poplatku (pes se odhlásí a bude nahlášen na jiného držitele);
- držitel se odstěhoval sám nebo i se psem (doložit OP, že má jiné trvalé bydliště);
- pes se ztratil, zaběhl se (nahlásit do 15 dnů);
- pes byl utracen u veterináře (zpráva o utracení);
- pes uhnul doma nebo venku (doklad z kafilerie, nebo nahlásit do 15 dnů, že tato skutečnost nastala).

Pokud nastane některá z výše uvedených skutečností, držitel psa řádně odhlásí, doplatí příslušný měsíc a od následujícího kalendářního měsíce poplatek zaniká.

Pokud ale nebude pes odhlášen, poplatek nezaniká a je každý další rok znovu předepsán a ÚMČ bude poplatek vymáhat až do data, kdy bude změna nahlášena.

Dovolujeme si ještě jednou upozornit, že lhůta pro uhrazení poplatku ve výši 100,-, 200,- a 300,- Kč již uplynula.

Poslední termín splatnosti u poplatku vyšších je 30. 11. 2005.

Pokud nebude poplatek uhrazen ani po zaslání platebního výměru, který je zasílán na dlužné částky, předá se k vymáhání majetkoprávnímu odboru a následnému vymáhání soudní cestou. ÚMČ je oprávněn neuhrazený poplatek vymáhat až ve výši trojnásobku původní dlužné částky.

Informace podá správce místního poplatku Jarmila Vlčková: ve dnech pondělí–pátek na tel. čísle: 544 424 853, nebo v úřední dny od 8.00 do 17.00 hod. – 1. poschodí dv. č. 203.

Zpracováno ORF, J. Vlčková

Nové ceny tepla

Společnost Teplné zásobování Brno, a.s. (TEZA) zvyšuje od 1. 10. 2005 ceny tepla.

Ceny z vlastních blokových plynových kotelen (PK) a z vlastních centrálních výměňkových stanic (VS) byly zvýšeny **pouze o nárůst ceny zemního plynu, resp. ceny nakupovaného tepla od Tepláren Brno a.s.** od 1. 10. 2005 v souladu s cenovým rozhodnutím ERÚ č. 5/2005 ze dne 26. srpna 2005. Ostatní položky v kalkulaci ceny zůstávají nezměněny.

● **vlastní blokové PK:** Důvodem zvýšení ceny tepla z plynových kotelen je nárůst ceny zemního plynu k 1. 10. 2005, který oznámil Energetický regulační úřad prostřednictvím médií. Cena zemního plynu nakupovaného do většiny vlastních blokových PK se zvýší v kategorii velkoodběr o 22,2 % ve srovnání s cenou platnou k 1. 7. 2005. V důsledku tohoto zvýšení vzroste konečná cena tepla z vlastních blokových PK o 12,9 %.

● **vlastní centrální VS:** Důvodem zvýšení cen tepla z výměňkových stanic je nárůst ceny nakupovaného tepla od společnosti Teplárny Brno a.s., která vzroste od 1. 10. 2005 o 16,0 %. Nárůst ceny nakupovaného tepla je rovněž způsoben pouze zvýšením ceny energetického paliva - zemního plynu. V důsledku tohoto zvýšení vzroste konečná cena tepla z vlastních centrálních VS o 13 %.

● **pronajaté zdroje:** Ceny tepla z domovních plynových kotelen a z domovních výměňkových stanic, které TEZA provozuje pro cizí vlastníky, byly vykalkulovány individuálně, na základě stejných principů, jako u zdrojů ve vlastnictví společnosti.

Ing. Vladimír Jandásek
generální ředitel



Teplárny Brno informují

Vážený obchodní partneri, občané města Brna, dovolte mi, abych Vám touto cestou podrobněji vysvětlil některé skutečnosti spojené s vývojem cen tepla ze systému centrálního zásobování v letošním roce ve městě Brně. Ve všech médiích se již objevily informace o zvýšení ceny zemního plynu pro obyvatelstvo od 1. 10. 2005. K tomu je třeba dodat, že pro Teplárny Brno od 1. 1. 2005 neurčuje ceny zemního plynu regulační úřad, ale cena se vytváří na vzniklém trhu s plynem. Důsledkem toho je, že od ledna do září 2005 narostla cena plynu pro společnost o cca 34 %.

Současná cena tepla je platná od 1. 1. 2005 a vychází z ceny zemního plynu, platné ke stejnému datu. Nárůst ceny zemního plynu do září 2005 byl plně kompenzován úsporou v ostatních nákladech společnosti. Pro období do konce roku 2005 očekáváme nárůst ceny zemního plynu o dalších 13 %. Nárůst nákladů vstupního paliva tak reálně přesahuje možnosti společnosti zabezpečit další kompenzaci v rámci ostatních nákladů, a proto jsme nuceni navýšit cenu tepla od 1. 10. 2005 o 16 %.

Ubezpečuji Vás, že jsme si plně vědomi dopadů zvyšování cen tepelné energie na naše zákazníky. Právě z tohoto důvodu rozhodlo představenstvo společnosti, že Teplárny Brno nepřistoupily ke zvýšení ceny tepelné energie v plné výši, kterou nám umožňují cenová rozhodnutí Energetického regulačního úřadu.

Základní problém spočívá ve způsobu liberalizace trhu a v deregulaci cen zem. plynu pro velké zákazníky. Tím byla umožněna cenová diskriminace velkých zákazníků oproti malým zákazníkům, kteří jsou prozatím chráněni regulací.

Neopomenutelným faktem je, že i přes skutečnost, že je pro nás cena zemního plynu smluvní, podléhá tato cena silné dodavatelské pozici Jihomoravské plynárenské. Ta je členem skupiny RWE s dominantním postavením na trhu a spolu s ostatními distribučními společnostmi kontroluje cca 80 % trhu se zemním plynem v České republice.

Naším cílem je snaha o stabilizaci ceny tepla. Tomuto cíli jsou podřízeny všechny naše aktivity. I z tohoto důvodu posuzuje představenstvo společnosti další opatření a řešení vzniklé situace, které by zabezpečily přijatelnou cenu tepla pro všechny naše odběratele.

Dovolte mi, u příležitosti propagace Evropského týdne kombinované výroby elektřiny, tepla, dálkového vytápění a chlazení, pozvat Vás na „Dny otevřených dveří“, které se konají 21. a 22. 10. 2005. Provoz Špitálka Vás obklopí svou historickou atmosférou technické revoluce dvacátého století a současně budete moci shlédnout jeden z technicky nejmodernějších provozů kombinované výroby elektřiny a tepla provozu Červený mlýn.

Na setkání s Vámi se těší místopředseda představenstva a generální ředitel Tepláren Brno, a. s. **Ing. Alexej Nováček**

Výsadba zeleně

V průběhu letošního roku jsou postupně dokončovány rekonstrukce komunikací prováděné po uložení kanalizace ve staré zástavbě Líšně. Dle možností jsou v ulicích také zřizovány tzv. zelené pruhy mezi chodníky a vozovkami (komunikační zeleň). Tam, kde je to možné, podle hustoty a umístění inženýrských sítí, budou tyto zelené pruhy dosazovány vzrostlými stromy (keři na kmínku), pro představu o velikosti stromů uvádíme, že taková výsadba je již provedena na ul. Scheinerova a Klicperova. Výsadbu bude provádět Veřejná zeleň města Brna p.o. ve spolupráci s MČ Brno-Líšeň.

Zádáme občany, aby do nově vzniklých zelených pruhů mezi chodníkem a vozovkou nevysazovali stromy, keře případně květiny. Pokud již tak učinili, prosíme o odstranění těchto výsadeb zpět na vlastní zahrádky či předzahrádky.

Rekonstruované komunikace včetně jejich zelených pruhů ještě nebyly předány do správy MČ Brno-Líšeň a jejich dodavatel je povinen je předat pouze oseté travou. Samovolnou výsadbou a následným rozšířením kořenových systémů může také později dojít k narušení inženýrských sítí, porušení jejich funkčnosti a tím i zneprjemnění pohody bydlení.

Podotýkáme, že také ne ve všech případech se jedná pouze o pozemky města Brna, část komunikací je také na listu vlastnictví Úřadu pro zastupování státu ve věcech majetkových a jakýkoliv zásah do těchto pozemků, byť by se jednalo i o pouhou výsadbu zeleně, není možné provádět bez souhlasu vlastníka pozemků a potažmo také správců komunikací tj. Brněnských komunikací.

Věříme, že navrhované dosadby zeleně se budou líbit a MČ Líšeň bude také umožněna bezproblémová údržba zbývajících zelených pruhů, do kterých nebude možné výsadbu provést.

Nabídka pronájmu

Městská část Brno-Líšeň nabízí k pronájmu: objekt Michalova 4 v Brně-Lišni. Jedná se o budovu s nebytovými prostory o výměře 885 m² a přílehlou parcelu p. č. 7882 o výměře 2235 m², na níž se nachází okolní zeleň a zahrada objektu.

Prohlídka vnitřních prostor objektu bude možná od října t.r., kdy zde ukončí činnost soukromé gymnázium.

Zájemci o pronájem mohou podávat své nabídky ke zveřejněnému záměru majetkoprávnímu odboru ÚMČ Brno-Líšeň, Jírova 2, dv. č. 208, JUDr. Vacková, tel.: 544 424 860.

Canart workshop

Jak už je v Likusáku dobrým zvykem, pořádala se zde o víkendu 27.–28. 9. akce mladých lidí pro jiné mladé lidi. Tentokrát to bylo občanské sdružení Canart, jež předvádělo výstavu graffitů, které vytvořili členové tohoto sdružení. Kromě výstavy probíhala i praktická ukáзка tvorby. Při svém příchodu jsem čekal „bandu vandalů“ čmárajících po chodníku. Našel jsem ale mladé lidi, studenty středních a vysokých škol. Po rozhovoru s nimi jsem pochopil několik důležitých věcí: na nic si nehrají, chtějí dělat to, co je baví, co se jim líbí a chtějí to dělat legálně. Viděl jsem, jak tvoří obrazy, které, ač se to třeba nezdá, mají myšlenku a jsou krásné. Mohli bychom i trochu litovat, že je tak málo příležitostí pro tento nový, moderní a okouzující umělecký styl. Informace o občanském sdružení Canart získáte na canart@centrum.cz, o Nízkoprahovém klubu Likusák na www.ratolest.cz.

Zdeňěk Antoš

Zpráva z Klubu seniorů

Přes prázdniny se scházeli seniori každé úterý odpoledne v restauraci u „Lipek“. Tyto schůzky byly vždy hojně navštěvované a všichni se dobře bavili hudbou, zpěvem a občas i opékáním špekáčků. Prázdniny nám tak uběhly velice rychle.

První poprázdninové setkání na radnici MČ Brno-Líšeň se uskutečnilo 6. 9. 2005. 13. 9. 2005 nám hrála k poslechu i tanci hudba. 27. 9. 2005 proběhlo setkání seniorů ve školní jídelně na Novolíšeňské, kde našim jubilantům i všem ostatním zahrála hudba a pro všechny bylo nachystáno pohoštění.

20. 9. 2005 se všichni přítomní pobavili společně mezi sebou. V měsíci říjnu, listopadu a prosinci bude hrát hudba k pobavení 11. 10., 25. 10., 8. 11., 22. 11.

6. 12., 13. 12. budou opět naši jubilanti ve školní jídelně na Novolíšeňské (i s pohoštěním). 4. 10., 18. 10., 1. 11., 15. 11., 29. 11. budou naše setkání (bez hudby) na radnici, Jírova 2.

Každou středu ve 13.00 hodin budou vycházky do okolí. Sraz u radnice, Jírova 2.

Plavání v měsíci září, říjnu, listopadu a prosinci je zajištěno a bude probíhat dle harmonogramu, tak jako v prvním pololetí letošního roku.

Zájemci o divadelní představení se nahlásí na našich pravidelných schůzkách každé úterý. Od 15.00 hodin rovněž zájemci o zájezdy.

Od září se uskuteční do konce roku ještě pět zájezdů. První se konal 1. 9. 2005 a všem účastníkům se velice líbil.

Od ledna příštího roku budou organizovány různé kroužky v Kulturním centru Líšeň – Kotlanka. Tyto kroužky se budou konat v dopoledních hodinách a výbor klubu může část ceny hradit z dotace. Kroužky budou dle Vašeho přání – například šití a střihání, keramika, základy kresby, krajkářská technika, různá zdravotní cvičení apod.

Kdo bude mít zájem navštěvovat některý z kroužků, ať se přihlásí během měsíce září, října každé úterý ve výboru klubu.

Z tohoto výčtu si můžete představit, jak rozsáhlá je naše činnost. Máte-li zájem zapojte se i vy. **Výbor Klubu seniorů**



Termíny sběrů pro Charitu

21. a 22. října 2005

18. a 19. listopadu 2005

9. a 10. prosince 2005

pátek od 12 do 17 hod., sobota od 9 do 12 hod.

Věci pro Charitu sbíráme do vagonu vedle nástupiště č. 5 u hlavního nádraží ČD, zastávka Nové sady – tramvaje č. 1, 2, 4, 8, 12 a 13. Prosíme všechny, kteří chtějí přispět, aby věci přinesli svázané do balíků nebo v pytlích či krabicích. Dodržte prosím čas sběru. Věci přinesené po odbavení vagonu nemáme možnost uskladnit.

Seznam věcí, které můžete přinést do sbírky organizované Charitou Brno:

- **ODĚVY, PRÁDLO** pro kojence, děti i dospělé (nemusí být tříděné);
- **OBUV** (jen novou!!!);
- **LOŽNÍ PRÁDLO, PŘÍKRÝVKY, DEKY, SPACÍ PYTLÉ, STANY;**
- **DOMÁCÍ POTŘEBY** (vybavení domácnosti: nádobí, příbory, utěrky...);
- **HYGIENICKÉ A TOALETNÍ POTŘEBY** (mýdla, kartáče, šampony, žínky, zubní pasty a kartáčky, holicí strojky a mýdla, hřebeny, ručníky, toaletní papír...);
- **PRACÍ PROSTŘEDKY;**
- **ZDRAVOTNICKÉ PROSTŘEDKY** (obvazový materiál, dezinfekční prostředky, vitamínové přípravky – ne léky!!!);
- **POTŘEBY PRO ZÁJMOVOU ČINNOST** (jehly, háčky, pletací dráty, nitě, bavlnky, zbytky příze, vlny, látky...);
- **ŠKOLNÍ POTŘEBY** (tužky, pera, pastelky, barvy, štětce, sešity, bloky, čtvrtky, papíry, tašky, omalovánky, penály, pravítka, kružítko...);
- **HRAČKY, HRY, HUDEBNÍ NÁSTROJE, SPORTOVNÍ POTŘEBY** (nerozbité, funkční);
- **OPTICKÉ BRÝLE** (i poškozené), **OPTICKÁ SKLA, LUPY;**
- **POHLEDNICE, POŠTOVNÍ ZNÁMKY** (i použité);
- **KNIHY** (naučné i beletrii, učebnice, slovníky, knihy v češtině i v cizích jazycích);
- **TRVANLIVÉ POTRAVINY** (cukr, mouka, luštěniny, rýže, těstoviny, čaj, káva, kakao, sušené mléko...).

Vámi darované věci vozíme do Střediska křesťanské sociální pomoci v Broumově. Zde se vše ve chráněné dílně, kde pracují zdravotně postižení spoluobčané, třídí, opravuje, balí a podle konkrétních požadavků expeduje. Středisko pravidelně zásobuje v ČR uprchlické tábory, centra pro bezdomovce, ústavy sociální péče, dětské domovy, pěstounské rodiny, ženy samostatně žijící, důchodce, nezaměstnané, imigranty, rodiny s příjmem pod sociálním minimem. Z Broumova bylo odesláno mnoho tun materiálu pomoci do Arménie, Karabachu, Rumunska, Íránu, Bangladéše, na Ukrajinu, do Ruska, Ghany, Peru a dalších zemí.

Finanční pomoc můžete poskytnout také přímo na účet: **Čs. spořitelna, a. s. Trutnov, pobočka Broumov, č. ú.: 1302698349/0800, variabilní symbol DAR.**

Blíže informace

pí Halámková, tel.: 543 249 684

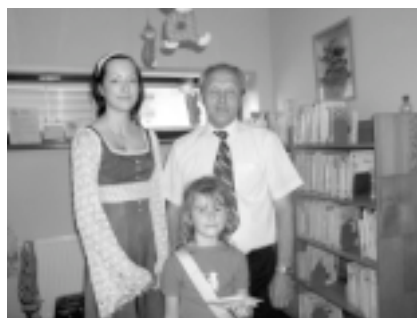
pí Keprtová, tel.: 543 214 816

Poprvé do školy – poprvé do knihovny



8. září 2005 proběhlo již po třetí v Knihovně Jiřího Mahena, v rámci akce „Poprvé do školy – poprvé do knihovny“, pasování prvňáčků, kteří se toho dne přihlásili do knihovny. Také letos byli prvňáčci pasováni na obou líšeňských pobočkách, na Jírově a Pohankově ulici. Na pobočce Jírova prvňáčky přivítal jménem Městské části Brno-Líšeň místostarosta Ing. Vladimír Moravec. Akce se zúčastnilo celkem 21 dětí, které mimo pasování dostaly malé pozornosti a navíc se zúčastnily soutěže, která bude vyhodnocena koncem měsíce září.

Eva Heplerová, za pobočku Jírova



Ve staré Líšni na pobočce Pohankova 8 pasovala princezna z Pohádkové říše mečem do své družiny 16 rytířů a rytířek a ozdobil je barevnými šerpami s pohádkovým symbolem. Spolu s ní přivítala první prvňáčky místostarostka MČ Brno-Líšeň PhDr. Jiřina Belcredi. Každý z nových malých čtenářů si odnesl domů malé dárečky a také první knížky na čtení.

Věra Přizová, knihovnice, pobočka Pohankova 8



Uvítání prvňáčků na ZŠ Novolíšeňská

Také naše škola přivítala 1. září své prvňáčky a jejich rodiče. Před školou se děti zařadily ke svým novým paním učitelkám a poté je v jídelně naší školy srdečně uvítal i pan ředitel Novák. Samozřejmě vše probíhalo zvesela, za doprovodu písní našeho pěveckého sboru pod vedením pí učitelky Müllerové a Katolické. Aby byl opravdu potvrzen vstup našich nejmenších do školního života, po vystoupení je členové sboru ostužkovali. Teprve potom se mohly děti odebrat do svých tříd, kde byli později i rodiče seznámeni se vším potřebným.

Protože je naše škola obrovská, je důležité, aby se v ní noví žáci alespoň trochu zorientovali. Proto se brzy vydávají malí prvňáci na prohlídku se svými učitelkami a vychovatelkami. Všichni se pak podívají, kde se učí menší i větší žáci, kde pracují učitelé a kde pan ředitel. Navštíví i naši knihovnu a v chemické laboratoři je pak čeká už se svými zajímavými pokusy paní učitelka Bučková. Doufáme, že se novým dětem bude u nás líbit, a přejeme jim a všem našim ostatním žákům úspěšný školní rok 2005/2006.

Touto cestou bychom chtěli velmi poděkovat panu Zelenému, otci žáka ze současné III. B. na ZŠ Novolíšeňská, který z vlastní iniciativy vymaloval o prázdninách dětem třídu tak krásně, že se v ní nyní cítí jako v nebi. Právem mu patří velké díky třídní učitelky i celého vedení školy.

A. Putnová

Harry Potter tábořil s muzikanty

Již je podzim, ale na léto nám zůstaly pěkné vzpomínky. Třeba na čarodějnický tábor Hudební školy Yamaha, který zcela ovládl Harry Potter. V příjemném prostředí rekreačního střediska Kosov u Zábřehu na Moravě byly všechny děti rozděleny čarodějnickým kloboukem do čtyř družstev – kolejí. Během dne kouzlení nás touto umění naučil skutečný kouzelník, den lektvur všichni ve zdraví přežili, v den létání se neporouchalo žádné koště, péči o čarodějna zvířata by nám nevytkl ani ten nejzarytější ochránce přírody.

Při tom všem se hrálo na flétny, kytary, keyboardy, zpívalo, tancovalo, báli jsme se na stezce odvahy, fandili při Famfrpálu... No prostě, bylo to kouzelné a už dnes se těšíme na příští tábor, nové zážitky a staré kamarády.

Další fotografie z tábora i činnosti hudební školy najdete na www.yamahaskola.cz. -hš-



Dobrou školu nedělá ředitel, ale dobrý tým

V příštím roce oslaví ZŠ Holzova hned dvě významná výročí – 110 let od zahájení výuky na ulici Pohankově (v roce 1896 zde byla postavena pětitřídní obecná chlapecká škola) a 70 let od otevření školy na ulici Holzové (budova měšťanské školy byla slavnostně otevřena 20. září 1936). Při této příležitosti popřál tehdejší okresní inspektor pan Antonín Votava škole do vínku:

- rodiče, s upřímnou snahou pomoci škole a spolupracovat s ní;
- učitele, se svatým nadšením pro učitelské povolání;
- žáky, které škola postaví na cestu dobra, pravdy a poznání.

Budova na Holzové i Pohankově ulici prošla od té doby mnoha stavebními úpravami. Jednou z posledních bylo otevření nového hřiště s umělým povrchem u ZŠ Holzova. Další změnou, která se v minulých měsících na ZŠ Holzova odehrála, byl nástup Mgr. Stanislava Holubáře do funkce nového ředitele školy. Ten nám o sobě a o své práci řekl:



Je mi 39 let a pocházím z Ivančic u Brna. Vystudoval jsem pedagogickou fakultu, v roce 1990 jsem ukončil studia v oboru tělesná výchova – biologie pro 2. a 3. stupeň škol.

● Kde začala vaše pedagogická kariéra?

Nastoupil jsem na první učitelské místo v Ivančicích v roce 1990, potom jsem byl krátce na vojně. Vrátil jsem se učit do Ivančic a po roce a půl (v roce 1992) jsem nastoupil na Holzovu. Jsem zde už 13 let.

● V čem vidíte specifičnost, náročnost, učitelského povolání?

Především v tom, že jde o práci s dětmi. Učitel má na ně veliký vliv, svým chováním, jednáním, vystupováním, tím, co je naučí, jak k nim přistupuje. Učitel má, bez nějakých frází, obrovskou zodpovědnost a děti společně s rodiči vy-

chovává. To je naprosto specifická věc oproti jiným povoláním.

Učitel musí být samozřejmě odborně na výši. Musí zvládat psychologii a vše co s ní souvisí ve vztahu k dětem i k jejich rodičům. Měl by také znát rodinné prostředí dětí. Mnohdy musí řešit i jejich osobní či rodinné problémy.

● Jsou dnešní žáci v něčem jiní než dříve?

Zcela nepochybně, stejně jako se mění i celá společnost. Hlavní rozdíl, od dob našeho školního věku a dneška, je v tom, že dnes žijeme ve svobodném demokratickém státě se všemi právy a povinnostmi, které k tomu přirozeně patří. A to je dobře. Bylo by asi špatné, kdyby žáci jiní nebyli.

● Pocity nového ředitele?

Veskrze pozitivní. Věděl jsem, jak náročnou a zodpovědnou cestu jsem si zvolil. Vážím si dobrého vztahu ke kolegyním a kolegům, jsem vděčný za podporu magistrátu a MČ v Brně-Líšni, mám i provokující pocity, že budu moci ze své pozice přispět k rozvoji Líšně.

● Jaké máte před sebou úkoly?

Ty se dají rozdělit na několik různých oblastí. Na základě zákona, který vstoupil v platnost 1. 1. letošního roku, musíme postupně během dvou let vytvořit školní vzdělávací program podle něhož se budeme řídit od školního roku 2007/8. Potom jsou to další plány, třeba vývoj učitelského sboru atd. Personální otázka je samozřejmě na jednom z prvních míst.

Další rovinnou jsou materiálně-technické záležitosti. Na Pohankově ulici je potřeba opravit střechu a štít budovy. Na Holzově se zase musí vyřešit odpad z bazény do ulice Kučerovy a rekonstrukce odpadů ve staré části školy.

● Co byste popřál škole, žákům, kolegyním a kolegům?

Přál bych všem spokojenost a úspěchy v náročných práci, dobré vztahy, přátelské prostředí. Samozřejmě také to, aby škola lákala další a další generace žáků.

Dobrou školu nedělá ředitel, ale dobrý tým. Na základě toho jsou potom učitelé v práci spokojeni. To se přenáší i na děti, na rodiče a celou veřejnost. Je radost slyšet, že sem děti chodí rádi, a že se o Základní škole Holzova říká, že je to dobrá škola. To je kruh, který by se neměl přetrhnout.

Žákům bych přál, aby chodili do školy rádi a aby ji opouštěli s tím, že jim opravdu něco dala.

25 000 korun na podporu kojeneckého ústavu

Chtěli bychom tímto poděkovat všem účastníkům 4. ročníku závodu HOŠEK MOTOR bike tour, kteří se v sobotu 3. září postavili na start závodu. Celkem se s nástrahami tratí o délkách 20 km, 50 km a 75 km vypořádávalo 456 cyklistů. A právě díky všem těmto aktivním účastníkům se podařilo (z padesátikoruny z každého startovného) vybrat a předat na podporu kojeneckého ústavu v Brně zástupcem tohoto zařízení šek v hodnotě 25 000 Kč.

Atmosféra závodu byla v krásném sobotním počasí příjemná a ani souběžně pořádaná kulturní akce nenarušila



plynulý průběh celého sportovního odpoledne. Již tradičně proběhl po startu hlavního závodu také vložený dětský závod, ve kterém malí cyklisté, od těch nejmenších jedoucích s vyrovnávacími kolečky, až po ty v žákovském věku 10 let, bojovali s maximálním zanícením a nasazením na okruhu v místě startu a cíle.

Závěrem můžeme říci, že vítězi se stali všichni, ať již malí či dospělí, a celá akce přispěla dobré věci. Ještě jednou Vám všem děkujeme za účast a těšíme se při příštím ročníku na shledanou.

Pořadatelé

Vznik Školního poradenského pracoviště na ZŠ Novolíšeňská

V návaznosti na systémový projekt z programů ESF „Rozvoj a zdokonalení integrovaného diagnostického, informačního a poradenského systému v oblasti vzdělávání a volby povolání“ vzniklo při ZŠ Novolíšeňská Školní poradenské pracoviště. Stávající poradenský tým (školní metodik prevence, výchovný poradce) byl od 1. 9. 2005 rozšířen o školního psychologa.

Činnost školního psychologa bude zaměřena jednak na práci se žáky jako jednotlivci, ale také na práci s třídními kolektivy či skupinami dětí. Individuální práce spočívá především ve zjišťování příčin školní neúspěšnosti, screenin- govém šetření specifických poruch učení a mimořádně nadaných žáků, poradenství v oblasti volby povolání a zjišťování studijních předpokladů, koordinaci péče o děti se speciálními vzdělávacími potřebami.

Práce se třídou je směřována do oblasti prevence sociálně-patologických jevů (zjišťování výskytu šikany a prevence zneužívání návykových látek apod.), dále na podporu pozitivního klimatu a zlepšování interpersonálních vztahů ve třídě a škole (podpora při adaptaci na nový třídní kolektiv).

Školní psycholog spolupracuje s dalšími odborníky, kteří se podílejí na péči o žáka (PPP, SPC, lékaři), vstupuje do kontaktu s orgány státní správy a dalšími organizacemi.

Nedílnou součástí práce školního psychologa je poradenská a konzultační služba pro rodiče. Psycholog se podílí na řešení všech potíží, které souvisí se vzděláváním dítěte (adaptace na školu, speciální vzdělávací potřeby dítěte, školní neúspěšnost, volba povolání atd.) a dále se zabývá výchovnými problémy, zapojením dítěte do volnočasových aktivit apod.

Mgr. Z. Nárožná
školní psycholog

Změna názvu školy

Speciální mateřská škola, Brno, Bratří Pelíšků 7, oznamuje, že k 1. 9. 2005 došlo ke změně názvu školy na

Mateřská škola, Brno, Bratří Pelíšků 7.

Přijímáme nadále děti se speciálními vzdělávacími potřebami – děti s vadami řeči a nově i děti tělesně postižené. Dětem z běžných MŠ v Brně-Líšni je i v letošním roce k dispozici bezplatná logopedická poradna ve dnech: pondělí 13.00–16.30 hod., středa 13.00–15.00 hod.

Informace na telefonním čísle: 544 211 481

e-mail:

sps.bpelisku@bm.orgman.cz



(pokračování ze str. 1)

Co vítr přivál z časů minulých

Po slavnostech následují dny všední, kdy často přijde ke slovu únava a nevyspání, neboť tyto akce by nebylo možné uskutečnit bez každodenního úsilí členů i těch, kteří soubor vedou. Není to jen čas strávený na zkouškách, ale práce zasahující i do času volného – připravit kroje, texty, zorganizovat setkávání, vést účetnictví... a spousta dalších drobných, ale nutných věcí a věcíček – a při tom všem si zachovat úsměv na tváři a nezapomínat, že členové souboru mají také vlastní radosti a starosti. Líšňáci čas věnovaný druhým neměří s hodinkami v ruce, protože vědí, že samo od sebe nevzniká nic cenného. Snad je těmto lidem alespoň malou odměnou vědomí toho, že pomáhají druhým objevit skrytou krásu lidového umění.

Je-li někomu třicet let, bývá považován za dospělého a zralého. Protože soubor je také živým organismem, můžeme to říct i o Líšňácích. Jen dospělý totiž dokáže nejen brát, ale i dávat a nečekat, až za to bude pochválen. Líšňáci nejen uchovávají tradice, ale tomu, kdo má uši k slyšení, oči k vidění a srdce k vnímání, zprostředkovávají důležité hodnoty – krásu v hudbě a krojích a moudrost ukrytou ve slovesné kultuře; svou činností jsou také dokladem toho, že folklor vždy podporoval a rozvíjel vztahy mezi lidmi.

Popřejme tedy krásu, lásku a moudrost a také radost z toho, co rozdávají, každému ze členů souboru – těm současným i všem bývalým tanečnickům a hudebníkům. Na závěr nezbyvá, než poděkovat jim za to, že se o toto bohatství pečlivě starali a starají a že díky nim dochází k malému zázraku – to, co vítr přivál z časů minulých, se opět vrací a promlouvá do života nás všech.

Mgr. Milena Tomanová, Ph.D.



**Národopisný soubor
Líšňáci**

Chcete-li se nechat potěšit hezkými obrázky a milým čtením o Národopisném souboru Líšňáci, můžete si almanach k jeho 30. výročí zakoupit v galerii paní Marečkové na nám. Karla IV.

KOTLANKA

Kulturní centrum Líšeň

Kotlanova 7
tel.: 544 210 182, 777 114 014
e-mail: kmoch@kclisen.cz

Připravujeme na měsíc říjen:

Beseda u cimbalu s J. Hovorkou a sólisty BROLNu

7. 10. – sál radnice, Jírova 2, 19.00 hod.
Předprodej: KIC, Běhounská 17; galanterie, nám. Karla IV.; KC Líšeň.

Kurzy

7., 14. a 21. 10. 2005 v 17.00 hod.

Drátenické pátky s Monikou Jankůj.

20. 10. 2005 od 9.00 do 18.00 hod.

Prodejní výstava šitých klobouků.

Na podzimní prázdniny – 26. a 27. října nabízíme **příměstský tábor „Náhradní babička“**. Postaráme se o malé školáky od 8.00 do 17.00 hod.

Nabízíme také poslední volná místa v našich celoročních kurzech.

Informace získáte na tel.: 544 210 182.

Nedaleko Líšně, v půvabné vesnici Habruvka, žije žena, které učarovalo řemeslo takřka zapomenuté – modistka. Paní Marie Geršlová vytváří šité klobouky již od dětských let, teprve poslední dobou se však této činnosti věnuje naplno. Látkové klobouky, které můžeme vidět v obchodech a na tržištích nesou všechny známky sériové výroby – jeden vzor v různém barevném provedení. Marie Geršlová vytváří nepřeborné množství tvarů, pracuje s různými materiály – plátnem, manšestrem, tvídem, riflovinou, úpletem. Každý klobouček či čepka jsou originálem a okouzlí ženu zralého věku i mladou dívku.

Zveme vás na prodejní výstavu šitých klobouků, která proběhne v klubovně Kulturního centra Líšeň Kotlanka 20. října 2005 od 9.00 do 18.00 hod. V 10.00 a v 17.00 hod. si můžete poslehnout přednášku autorky o tom, jak klobouky vybírat, nosit a udržovat je.

Kulturní centrum Líšeň děkuje společnostem Progresklíma CZ, Al Plast, Dopravní stavby Brno, DMG, penzion U Libušky, Remo elektro a 3S, které podpořily Líšeňské hody.



GALERIE HÁDY

Milovníci výtvarného umění se ve čtvrtek 15. 9. opět sešli v Galerii Hády na (v pořadí sedmé) vernisáži Líšeňského kulturního podzimu.

Galerie Hády letos slaví desáté výročí svého založení. První výstava se konala v roce 1995, kdy zde vystavoval akademický malíř Bohuš Jágr. Ten byl jedním z prvních „kmoťrů“ nově vzniklé galerie. Dalšími, kteří se, kromě mnoha jiných, zasloužili o vznik galerie, byli pan Milan Knecht, Josef Keberle a Miroslav Šimek. Nelze nezapomenout spisovatele a novináře Jindřicha Uhra, který galerii od počátku pomáhal a svými články ji propagoval. Za dobu své existence si tato líšeňská výstavní síň získala početnou skupinu stálých návštěvníků a příznivců.

V průběhu vernisáže vystoupili členové folklorního souboru Starolíšňáci (později i soubor Líšňáček), kteří pobavili všechny přítomné svými humornými plkačkami a líšeňskými písničkami.

Letošní výstava se konala za podpory města Brna a na rozdíl od předchozích byla otevřena nejen líšeňským výtvarníkům, ale i ostatním umělcům z Brna a okolí.

Výstava potrvá do 16. 10. a můžete ji navštívit v budově ZŠ Horníkova 1:

**pondělí až čtvrtek 15.00–17.00 hod.
neděle 14.00–17.00 hod.**



Jiří Března: Ptáci



Jan Pokorný: Hledání inspirace

Drobného ovoce, jako třešní, višní, rybízu, srstek, kadlátek kupující může „vokoštovat“. Jen že někteří rádi koštují a neradi kupují, nadužívajíce „koštu“ k najezení. Takový nechvalný obyčej měla kterási milostpaní z Brna. Koštovala každého ovoce, a jako by jí nechutnalo, odešla k jiné Líšňačce zase „koštovat“ a zase dále. Ovocnářky znají takové „kunte“, a nemajíce na dlouhou domluvu kdy, odbudou je zkrátka: „Dež nekopijó, tak jen dó, vodkád přešle!“ apod.

Jednou Líšňačka pleskla po ruce takovou milostpaní. Uražená milostpaní žalovala Líšňačku. Ale Líšňačka před soudem vše „jak se patří vepověděla“ a byla uznána nevinnou. Soudec prý se „mosél smít“. Milostpaní s hanbou odcházela, a od té doby jí asi zašla chuť „koštovat“.

Své zboží ovocnářky prodávají všelijak: Třešně ranné, jsouce dražší, prodávají se „na ketičke“; v kytičce je 8–10 třešní za krejcar. Později, až je jich více, prodávají je „na hromádke“ menší a větší po krejcaru a po dvou, nebo „na kchila“. Každá prodávčka má „vážke“ jednoduché, s miskami na provázcích zavěšenými, a závaží větší i menší. Podobně prodávají též „hamrle“. „Špendlíke“ a „planý marhole“ čítají, kolik za krejcar. „Velký marhole“ a „broskvje“ čítají též: „za šesfák je hích...“ nebo: „kopa koštuje...“

„Rybízl“ se prodává „na hromádke“, srstky „měřijó na židlike“. „Kadlátke, dorancije, ringle a blome“ čítají, kolik za krejcar. „Hroške a jabka“ na hromádky po 2–5 kr., lepší druhy kolik za šesfák. Ořechy čítají. Prodávají: „papírke“ (ořechy s měkkou skořápkou), „křemeňáče“ (s tvrdou skořepinou) a „křapáče“ (ořechy velké). Hrozny se váží nebo jednotlivé „hóško“ (hrozen) vycevní „podli voka“. „Sošený kadlátko a hroške“ prodávají na váhu. „Melóno“ vycevní. Prodávají též melóny rozkrájené na díly. „Špargl“ prodávají „ve votyčkách“. V otýpce je kopa nebo půl kopy chřestu slabšího nebo silnějšího. Otýpku vycevní.

Prodávají také ovoce na zavařování, které nesmí býti úplně dozrálé. Též med „ve voštínách“ čili „zavíčkované“ mívají na prodej, jmenovitě k vánocům. – Ovocnářky mívají v komoře nebo na půdě doma „na režněch hintách“ viset „dorancije“ a na „špagátách“ hrozny. Toto ovoce prodávají na vánoční svátky.

Tak a podobně obchodují. Kupujícímu něco přidávají, říkajíce: „To je přidankem“.

Některé ovocnářky neprodávají „seďa“, nýbrž roznašejí své zboží v putně na zádech ulicemi a po domech, i mimojdoucím nabízejí ovoce. V ruce nosí „vopálke“ nebo „vokřínek“ s ovocem, na druhé ruce košík „s rókó“. Zde onde některá chudobnější ovocnářka, majíc na prodej jeden druh ovoce v putně, postaví putnu na při-

hodném místě, vedle ní rozestře na zemi plachetku, nadělá hromádek ovoce větších i menších a buď sedí nebo postává u svého zboží.

Ovocnářky, je-li třeba, dovedou se i „po německe“ domluvit. Šel kdosi z Brna do Líšně, dohonal Líšňačku ovocnářku a dal se s ní do hovoru. Za řeči tázal se jí: „Jak se domluvíte, kupuje-li od vás panička, která česky neumí?“ – „Vo to je malá starost!“ – Líšňačka na to, – „německe rozumím všemo a pár těch německých slov také homím. Nejak jož se dorozumím“. – „Jak byste tedy řekla po německu: Kadlátky jsou dobré, okuste, milostpaní!“ Líšňačka se usmála a bez dlouhého přemýšlení pravila: „Kadlátkn is kút, šmekn knédliche Frau!“ „Dobře to umíte!“ usmíval se spolujdoucí. „A ještě mi něco pověste po německu“. – „Proč bech hale nepověděla, – co homím, povím.“ – „Jak byste řekla: Kadlátek je deset za krejcar, jezte, milostpaní.“ – „Kadlátkn is cén grajcar, – fresn knédliche Frau!“ – Průvodčí se hlasitě rozesmál. „Co se smijó?“ – pravila Líš-

ň. Také drubežňacky mají v Brně svá skladiště, v nichž ukládají své nářadí a drubež, kteréž toho dne neprodají.

Husy a kachny krmené kupují v okolí Brna. Kuřat, holubů a kapounů chodí nakupovat na východní Moravu až po hranice uherské. Kraj ten znají tak dobře jak okolí Brna, a někteří dovedou hovořit i tamějšími nářečím. Drubežňák nebo drubežňacka vydají se tam se „škrošňo“ na zádech: Říká se jim proto také „škrošňaf, škrošňarka“. Chodí po osadách volajíce: „Kořat, holobe prodát!“ Nakoupenou drubež dávají do škrošně.

Škrošňa je zvláštní posada na nošení drubeže. Má přízemí a dvoje poschodí neboli tři příhrádky. Každá příhrádka má dřevěnou podlahu. Posada tato má v rozích čtyři kolmé sloupky dřevěné, které vyčnívají zespod pod přízemím. Obě boční strany a strana zadní jsou kruhovitě obepjaty několika pruty (vobročkama). V přední straně jsou vodorovně špruše a mezi nimi vysouvací prkénka, jimiž jsou uzavřeny příhrá-

ky. Prkénka jsou upjata dřevěným „ryglíčkem“. Má-li se příhrádka otevřít, vysune se prkénko. V každé příhrádce je dřevěné korytko na zrní a dřevěný talířek na vodu. Celá škrošňa zavěsí se na záda. Do příhrádek škrošňarka zastrká nakoupenou drubež, nasype jí do korytek zrní, zavěsí škrošňu na záda a provolávajíc kráčí a kupuje dále. Drubež ve škrošni z korytek pozobuje zrní, – chvílemi všetečný kohoutek vystříc mezi „šprošlama“ hlavu a „zakukyřáká“ Líšňačce do uší, jako by jí chtěl poděkovati za pohodlný kvartýr v podivné té kleci. Občas škrošňarka musí také na-



Pohled na nám. Karla IV. Vlevo vchod do letní zahrady restaurace p. Hromka, tabák pana Brabce, vedle zelinářství p. Hanzlíka a vedle vchod do úřadovny radnice.
(foto a text kronika)

pojiti svůj orchestr. Tu postaví škrošňu, nalije do příhrádek na talířky vody, „a haž se ti mozekanti zavlaží v krko“, vylije vodu z talířků. – Je-li po žních, někde za osadu na strnisku vypustí ze škrošně „svó čeládko“, aby se popásla na strnisku, a obratně pak „te pisklóno“ schytá, postrká do škrošně a ubírá se dále. Až nakoupí škrošňu plnou, pošle psaní do Líšně své dceři (dcera své matce, škrošňaf své manželce). V listě tom oznamuje, že škrošňu odesílá po železnici do Brna. V Brně pak už čeká dcera nebo matka na škrošňu a s drubeží potom obchoduje. Ihned ovšem odešle matce nebo matka dceři prázdnou škrošňu do světa. Ta kupuje dále a zase potom plnou škrošňu zašle do Brna. Zásilka se opakuje i několikrát.

Drubežňáci, jak řečeno, chodí za svým obchodem daleko, či jak sami říkají „kraj světa“. Před dávnými a dávnými časy choďvali asi ještě dále než nyní. Neboť Kolumbus, když objevil Ameriku a vystoupil na břeh, byl prý nemaló překvapen. Uviděl prý tam člověka po evropsku oděného. Jak tak se spolu dorozuměli, a Kolumbus se dověděl, že je to Líšňák, který se tam dostal na škrošni už pře ním. (pokračování přístě)

Drubežňáci, jak řečeno, chodí za svým obchodem daleko, či jak sami říkají „kraj světa“. Před dávnými a dávnými časy choďvali asi ještě dále než nyní. Neboť Kolumbus, když objevil Ameriku a vystoupil na břeh, byl prý nemaló překvapen. Uviděl prý tam člověka po evropsku oděného. Jak tak se spolu dorozuměli, a Kolumbus se dověděl, že je to Líšňák, který se tam dostal na škrošni už pře ním. (pokračování přístě)

Drubežňáci, jak řečeno, chodí za svým obchodem daleko, či jak sami říkají „kraj světa“. Před dávnými a dávnými časy choďvali asi ještě dále než nyní. Neboť Kolumbus, když objevil Ameriku a vystoupil na břeh, byl prý nemaló překvapen. Uviděl prý tam člověka po evropsku oděného. Jak tak se spolu dorozuměli, a Kolumbus se dověděl, že je to Líšňák, který se tam dostal na škrošni už pře ním. (pokračování přístě)



Motto:

„Poručíme větru, dešti...“

Základem života je čistá voda – jak pro koho!

Bylo-nebylo, zní to jako pohádka, ale ještě v polovině minulého století, věřte-nevěřte, se lidé z Bílovic nad Svitavou koupali v řece Svitavě a obyvatelé Brna dováděli od května do října ve vodách přehrady na řece Svatce.

Dnes je brněnská přehrada zelenou kaší a řeka Svitava stokou. Zelení mužičci s tykadly – obyvatelé Marsu – jsou tím nadšeni. Člen expedice Mars – Země, agent X, hlásí na Mars:

„Naše kolonizace na Zemi v tomto století možná! Saponáty, fosfáty a zeolity jsou všude a pomalu působí na změnu genetického kódu. Stačí počkat. Už příští generace lidí se nám budou podobat.“

Řeka Smradka je nádherná! A má dvojče – přítok, soutok. Nepřesný název Svitava jsme odmítli. Říkáme jí Svědiva a já, protože po koupeli v ní světluju, Svitava. Fosfor nemá chybu!

A lidé jsou tak dobří a pohostinní! Ta voda jim zatím nedělá dobře a přesto ji pro nás nezištně upravují. K praní používají fosfor ve formě fosfátů, a aby obohatili náš jídelníček, začali se zeolity – chutnými hliníkokřemičitany, které, a to je na tom to nejperspektivnější, mohou v přírodě uvolňovat těžké kovy! Aby se s tím nemusel na obalech prášků na praní rozepisovat, říkájí tomu všemu dohromady „ekologické aktivní látky.“

Všechna ta dobrota odchází do přírodních povrchových vod, na hladině nádrží se vytvoří páchnoucí septik, sluníčko to prohřeje a ejhle – další pochoutka je na světě. Sinice! Voda se zbaví kyslíku, rostliny a živočichové odumírají a dělají nám místo.

A jak se lidé radují z alergických reakcí! Mají vyrážky, zarudlé oči, rýmu! Popřejí toxiny – jedovaté látky ze sinic – a zvykají si na příjemné lehké otravy, střevní a žaludeční potíže a nějaký ten jaterní problém.

Některé nepřizpůsobiví jedinci, náruživí pijáci, si z takové vody v souladu s přirozeným výběrem i umřou.

A do toho všeho přicházejí také průmyslová hnojiva – dusičnany!

A ten vzácný smysl pro humor! Lidé mají takové hračky, říkají jim žertovně čističky odpadních vod. Třeba takový fosfor projde čističkou, a ta ho zcela neodstraní!

Sídliště na soutoku Smradky a Svitavy říkají BRNO. Palubní počítač zjistil, že je to zkratka zaměřená do budoucnosti. Předjímá krásný věk splnutí lidí s Marťany! BRNO = Biologická Rezervace Nezničitelných Odpadů.

Stačí si jen trpělivě počkat. Konec hlášení. Agent X z Brna.“

A co můžeme proti invazi Marťanů udělat?

1. Nic a čekat nebo např:
2. Přestat umývat nádobí v saponátech.
3. Prát prádlo s vyloučením fosfátů a zeolitů. Pozor na tzv. „ekologické“ prací prostředky propagující tzv. „aktivní látky“.
4. Používat výrobky opatřené značkou „Ekologicky šetrný výrobek“.
5. Podpořit tak hnutí za čistou Svatku a Svitavu.

Bližší informace na: www.cistasvatka.cz.

Když každý udělá aspoň něco, tak společně dohromady uděláme moc. Společnými silami ozdravíme svět!

WORLD POLICE & FIRE GAMES 2005

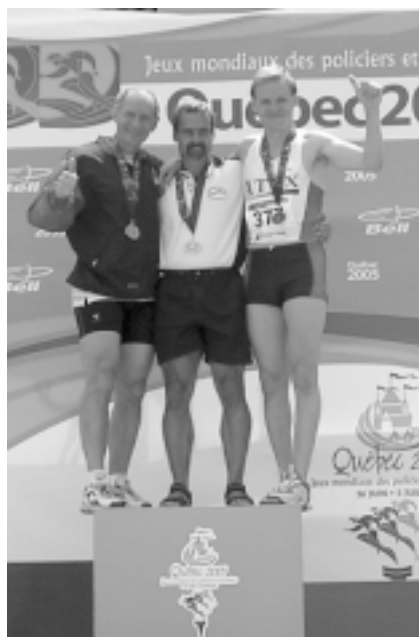
Koncem června a začátkem července 2005 (26. 6. – 5. 7. 2005) se v kanadském Quebecu konala významná sportovní akce bezpečnostních složek pod názvem „WORLD POLICE & FIRE GAMES 2005“.

Jedná se nejen o celosvětovou sportovní událost, ale také o důležitou společenskou akci, kterou naplno žije pořadatelské město i celá země. Důkazem je již samotná vysoká účast na těchto hrách, kdy počet sportovců ze 60 zemí světa překročil letos hranici 10 000. Ti všichni potom měřili své síly v celkem 70 družích sportů v bezmála 1000 disciplínách.

Za Městské ředitelství PČR Brno se těchto světových sportovních her zúčastnil mjr. Ing. Zdeněk Nekoxa z Brna-Líšně, který obhájil medailové pozice z WP&FG v Barceloně a přivezl tak do Brna stříbrnou a bronzovou medaili (trojskok a skok do dálky v kategorii 50–55 let).

● Jak se Vám v Quebecu líbilo?

Zahájení her, i když jsem je nestihl, podle slov ostatních, bylo na velmi vysoké úrovni. V tom se organizátoři v podstatě předhánějí, kdo bude lepší. Dá se to dnes už rozsahem přirovnat třeba k zahájení olympijských her. Vše se děje na centrálním stadionu, zapaluje se oheň. Účastní se nejvyšší představitel města i státu.



Kromě stříbrné medaile v trojskoku, vybojoval mjr. Ing. Nekoxa v kanadském Quebecu i bronzovou medaili ve skoku dalekém (na snímku vpravo).

Samotný Quebec je taková francouzská riviéra, je to svým způsobem evropské město, s evropským stylem, takže jsem se tam cítil skoro jako doma. Moc času na prohlídku jsem neměl, setkal jsem se tam s výpravou hokejistů z Liberce (je to zajímavé, na letních hrách se hraje i hokej), kteří si na hry sehnali sponzora a účastnili se hokejového turnaje. Snažil jsem se jim trochu pomoci, byl jsem mobilní, vozil jsem je na jídlo, na nákupy.

● V jakých disciplínách jste soutěžil?

Mým reprezentačním sportem je policejní pětiboj, jenomže riskovat policejní pětiboj na takové významné události, kdy člověk může sehnat v kterékoli soutěži a je po medaili, to je veliké riziko. Taktičtěji, z hlediska zisku medaile, je absolvovat jednotlivé disciplíny, ve kterých jsem nejsilnější a potom se jich účastnit podle momentální síly, kondice. O tom se rozhodují až v průběhu soutěže. Je to otázka strategie, taktiky apod. Tentokrát jsem se přihlásil na běh na 200 metrů a tradičně na trojskok a skok do dálky.

Dálka a trojskok jsou pro mě takové jisté disciplíny. Víím už, co soupeři umí, znám je. Základní informace o soupeřích mám. Víím, co od koho můžu očekávat, už se vlastně za tu dobu známe osobně. Jsem rád, že jsem se mezi ně vtěsnil, jako jeden z mála z bývalého postkomunistického bloku.

● Jak dlouho jste v Quebecu byl?

Na závodech jsem byl i s cestou všeho všudy osm dní. Čekali jsme přírůstek do rodiny, dohodli jsme se doma tak, že pojedou jen na samotné závody a hned zpátky. Dvě medaile jsem dovezl záměrně, protože se nám 16. srpna narodila dvojčátka, Jůlinka a Michálek, tak, aby se nehádala. Syn Kubíček již dostal medaili, kterou jsem přivezl z minulých her v Barceloně. Ovšem nejvíce si tyto medaile zaslouží moje žena Marcelka za vše, co pro náš rodinku znamená. Oslavil jsem letos padesátku, oslavili jsme dvojčátka, oslavili jsme medaile, takže veliká spokojenost.

● Bydlíte stále v Líšni?

Ano, je to tak. Jsem rád, že nedaleko našeho domu nám zbudovali dětské hřiště, budeme ho teď hojně využívat. Zatím je tam skluzavka a není veliké, ale snad až budou nějaké peníze... Maminky by si určitě zasloužily i další doplnění vybavením. Je to pěkný areál.

● Co plánujete do budoucna?

Nevím, kdy se sportem budu končit, vše záleží na zdraví, ještě bych ale chtěl startovat a obhajovat medailové pozice na příštím mistrovství v Austrálii v Adelaide v roce 2007. Výkonnostně bych na tom měl být dobře, možná ještě lépe než dnes. Kéž by zacinkalo zlato.



Na všech dosavadních světových hrách byla vždy ozdobou kanadská jízdní policie, jinak tomu nebylo ani v Quebecu.

Na Líšeň přijely do Vyškova dvě stovky lidí!

(musíme vyhrávat jenom venku?)

Náročnou divizní fotbalovou soutěží naše Študentova parta proplovává, po počátečních pochopitelných učňovských peripetiích ve vyšší soutěži, zatím s kolísavými výsledky. Nicméně z nováčků jsme na tom po 5. kole byli se 6-ti body nejlépe (za námi Moravice, ČAFC, Šardice, Velké Meziříčí). Úvodní kolo znamenalo přímou konfrontaci s celkem vinařů z Mutěnic, kteří mají svým vedením zcela jasně deklarovaný postupové ambice (již po 3. kole také vyměnili trenéra). Tomuto soupeři jsme stačili sekundovat jen 1. půli. Konečný výsledek 3 : 1 byl nakonec ještě lichtotivý. Z dalších dosavadních výsledků lze litovat zejména domácí ztráty s celkem Napajedel (1 : 2), když příležitosti ke vstřelení branky bylo dostatek. Bohužel Marian Lacko neměl obuty ty správné střelecké kopačky. Ztrátu jsme však nahradili třibodovým ziskem v Kyjově po famózním druhém poločase (2 : 3 pro Líšeň).

Euforie doma opět poněkud pohasla po další třibodové ztrátě s vynikajícím technicko-atletickým celkem Cukrovar Hrušovany nad Jevišovkou (1 : 3). Přesto na další mistrovský zápas v neděli 11. 9. 2005 do Vyškova se neodjíždělo v porážkové náladě. Ostatně to tušily i dvě stovky diváků, které na tento zápas přijely z Líšně. Trenér Študent naordinoval nesmírně účinnou taktiku se zabezpečenou obranou a hrou na kontraprotiútoky. Naši hráči stanovenou herní koncepci bezezbytku dodrželi a výsledkem byla výhra kolektivně hrajícího hostujícího soukolí z Líšně 0 : 2. První branka v síti domácích lobem z voleje již ve 3. minutě byla skvělou ukázkou veliké pohotovosti a orientace v prostoru v podání rychlonohého Sehnala. Druhý hřebík do rakve domácích si zaslouženě připsala nekompromisní střelou k tyči nová akvizice v líšeňské sborné – neúnavně – na pravé straně zálohy bojující a fyzicky dobře vybavený mladý Kalouda. Skvělý výkon našich fotbalistů vyvrcholil po skončení zápasu, když dvě stovky diváků z Líšně uznale povstaly ze sedadel a dlouhotrvajícím potleskem ve stylu „hrdý buď na Líšeň“ vyprovodily naše kluky do kabin. Nádherný pozápasový moment! Někteří diváci vysoce zhodnotili nejen sportovní výkon našich, ale i kvalitní domácí uzeninu na dřevěném uhlí za přijatelných 25,- Kč. Pokud se takovým odhodlaným způsobem bude nadále bojovat a velitelský štáb stanoví optimální herní taktickou variantu, nemusíme mít v Líšni (i přes rozsáhlou marodku) o budoucnosti našeho účinkování v divizi „D“ obavy.

Dobré výsledky na hřištích soupeřů je zapotřebí zopakovat i doma (s Třebíčí se to konečně 17. 9. 2005 na třetí pokus podařilo, 4 : 0), abychom si udrželi vysokou návštěvnost (před námi jen Velké Meziříčí), kterou nám již některé kluby závidí. Vytvoříme všechny předpoklady, aby na derby zápas 15. 10. 2005 v 15.00 hodin SK Líšeň – ČAFC Židenice bylo vyprodáno! Máte možnost shlédnout kvalitní a dramatickou lidovou zábavu.

Na shledanou na kopané v Líšni!

(aktuální informace denně přináší stránky www.sklišen.com) **tm-BK**

Nábor nových zájemců o fotbal

SK Líšeň pořádá nábor nových zájemců o fotbal – ročníky narození 1997, 1998, 1999, 2000.

Náborové tréninky probíhají každé pondělí od 16.30 do 17.30 hod. na školním hřišti ZŠ Novolíšeňská a to do konce října 2005. Pozdější termín náboru nutno konzultovat s kontaktní osobou.

Jsmo oddíl, který má jednu z nejpočetnějších mládežnických základů v Brně. Máme dvě náborová družstva nehrajících přípravků, dvě mladší, dvě starší přípravky, dvoje mladší, dvoje starší družstva žáků a dva dorosty. Každému, kdo projeví zájem u nás hrát, dáme šanci. Oddílové příspěvky jsou 600,- Kč ročně, což je oproti jiným oddílům naprosto minimální částka. Příspěvky navíc nevybíráme okamžitě, takže v začátku fotbalová výuka probíhá zdarma.

Tréninkové možnosti v našem oddíle se výrazně zlepšují. Ti nejmenší trénují na umělém povrchu školního hřiště ZŠ Novolíšeňská, ostatní mají k dispozici hlavní travnaté, vedlejší škvárové hřiště a nově vybudované menší travnaté hřiště v areálu SK. V zimním období máme k dispozici halu s umělou trávou třetí generace v objektu bývalého kina „Svět“.

Adresa: SK Líšeň, Kučerova 4, 628 00.

Kontaktní osoba: J. Hudec, mobil: 731 485 280. *Těšíme se na Vaši účast*



A nakonec křížovka s trochou humoru

Nóbl panička pořádá zahradní párty. Hosté se nudí a pozorují jak na druhém konci zahrady pracují dva zahradníci. Jeden zahradník najednou vyskočí a předvede nádherné, prudké taneční figury. Přítomný host je úplně unesen: „Ten muž tancuje tak báječně, že bych mu zaplatil pětistovku, kdyby to předvedl v našem kursu aerobiku.“ Hostitelka to poví druhému zahradníkovi, ten se otočí a volá: „Hej, Pepo, ... (tajenka)“

LEGENDA

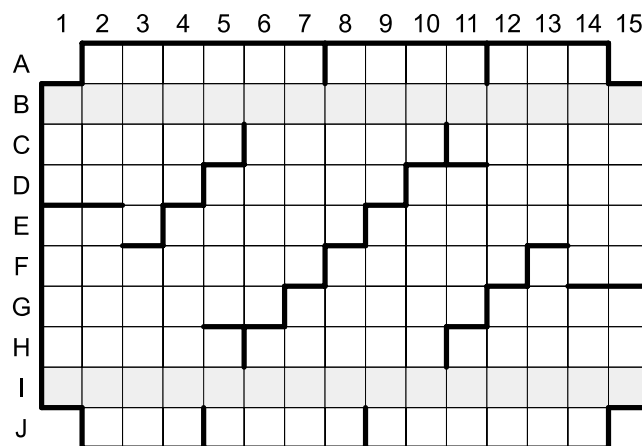
Udoručně: A. Český renesanční zámek; dozadu; zkratka satelitu. – **B. 1. díl tajenky.** – C. Odvetný sek v šermu; kouřit kadidlem; jižní ovoce. – D. Podstavec; slovensky „notář“; získat dráním. – E. SPZ Rychnova nad Kněžnou; pozměňovat; dětský lékař. – F. Vyztužovat; Jihošlovanka; had z Knihy džunglí. – G. Dokončit orbu; zčásti; ruské město. – H. Léčebna; úsilí; temný. – **I. 2. díl tajenky.** – J. Pobídka; vřavy (knižně); veršovat. **Svisle:** 1. Cíp kabátů; Mahulenin milý. – 2. Slovensky „Olin“; velký horolezecký vak. – 3. Dlouhý proužek; pražská čtvrť. – 4. Značka německých aut; část naší republiky. – 5. Zkratka České normalizační komise; ruská řeka; bouřlivý stav. – 6. Nečinit; vidiny. – 7. Odít; plavecký styl. – 8. Dobrovolně skončit boj; jednotky prostorového úhlu. – 9. Dřívější název Konga; prohnutí. – 10. Stupeň spodní křídly; nešťastná. – 11. Stařec; domácí Adéla; svazek rostlin. – 12. Etapy vývoje; arabský stát. – 13. Podzimní květina; mořští koryši. – 14. Mládka skotu; všehomír. – 15. Akvarijní ryba; který? (knižně).



Ilustrace
K. Danhofer.

Pomůcky: apt, Kaa

Tajenka z minulého čísla: „...tři lahve na ráno!“



Mladí fotbalisté mají v SK Líšeň dveře vždy otevřené.