

# Líšeňské noviny

ROČNÍK XXI  
Číslo 10

V Líšni

ŘÍJEN  
2011

ZDARMA

## Líšeňské hody ve znamení rekordů

Jestliže by na tradiční hody v Líšni dorazili komisaři z Guinnessovy knihy rekordů, určitě by si do svých notýsků zapsali nějakou poznámku. O světový rekord by se sice nejednalo, ale v Líšeňské kronice by měl čestné místo.

Bezpochyby největším rekordem totiž byly teploty, které o prvním zářijovém víkendu pokořily třicetistupňovou hranici. Dalším úctyhodným počinem pak byly hodové koláčky, jichž se napeklo bezmála dva tisíce. V neposlední řadě také stojí za zmínku i návštěvnost při hodové zábavě v líšeňském Dělnáku, který až do nedělního rána praskal ve švech, jak by se dal popsat zaplněný sál kulturního stánku.

### Velký den

Ale pěkně od začátku. Adéla Voldřichová si sice natáhla budík tak, aby jí v sobotu 3. září vzbudil už o šesté ráno, jeho zvonení však neslyšela. Ze spánku ji probudila intuice. Jednadvaacetiletá žena nemohla dospat kvůli tomu, že se ten den stala první stárkou Líšeňských hodů. Se vstáváním neměl problém ani její



protějšek, první stárek Luboš Schrámek. Tíha zodpovědnosti, kterou měli oba před sebou, je totiž v peřinách snít a lenošit nenechala.

„Ani jsem nesnídala, jaké jsem měla nervy,“ říká s úsměvem Voldřichová, když se ve vzpomínkách vrací na svůj velký den. Už v sedm ráno musela být na zaplétání šátku, což trvá zhruba půlhodinu. Od chvíle, kdy má šátek na hlavě, jej až do konce hodů nesmí sundat. „Jakmile jsem měla šátek, ozdobila jsem rozmarýnou klobouk svému stárkovi, ozdobila jsem hodové právo a krušpánek. No a pak se uklízelo a rozvázely se koláčky,“ popisuje první stárka pernou sobotu.

Koláčků se napeklo jako na malou svatbu. Z deseti kilogramů těsta se ušoulelo téměř dva tisíce sladkých kousků pečiva. Sama by to Voldřichová pochopitelně jen těžko zvládla. „Proto pomáhala

maminka, tetiny a kdo měl zrovna volné ruce,“ přibližuje stárka pečení hodových koláčků, které prý rodina pekla ve třech horkovzdušných troubách současně. To proto, aby byly co nejčerstvější a jejich vůně se roznesla téměř po celé Líšni.

První stárek péct nemusel. K jeho povinností zase patřilo zajistit dostatek vína. Bílého, červeného i růžového. Předtím ale asistoval u stavby májky. Tu stárci vztyčili na náměstí Karla IV. v sobotu brzy ráno. Možná i kvůli strachu z „teroristické“ skupiny, která vznikla na sociální síti Facebook. Jmenuje se Ka Ceci a k jejím úkolům patří monitorovat veškeré hody v Brně a okolí. A především pak ohlídkání symbolu hodů, na který si brousí zuby. Přesněji řečeno zuby pil. I kácení májí je totiž tradicí, což potvrdila například etnoložka Irena Ochrymčuková z Muzea Brněnska. Podle ní se lidé ze sousedních obcí odpradáвна mezi sebou škádílili tím, která vesnická chasa májku ohlídká a komu z přespolních se ji naopak podaří skáčet k zemi.

Líšeňákům se i přes možnou hrozbu „teroristického útoku“ v podobě seker a nabroušených pil podařilo symbol hodů ohlídkat. Stejně tak i tradiční předání hodového práva starostou Břetislavem Štefanem, který hody bez okolků povolil. „Stárci, chaso krojovaná, Líšeň je jak malovaná,“ veršuje starosta a hned poté se u kostela sv. Jiljí rozezněly zvony a první tóny skladby Věnovaná z nástrojů dechové skupiny. Starostovi také patřil první tanec, do kola šla i jeho žena Gabriela.

(pokračování na str. 2)

## Poděkování

Kulturní centrum Líšeň, p. o. děkuje všem partnerům, kteří finančně podpořili akci Líšeňské hody 2011. Velký dík patří partnerovi společnosti JARYS stav, spol. s r. o., dále partnerům akce: DMG obchodní a stavební s. r. o., SITA CZ a. s., Jiří LINGER, Schrámek ELEKTRO, FLEXISTAV s.r.o., REMO ELEKTRO BRNO s.r.o., REKOSTAV-ZTI, s.r.o.



A i když se v pozdním odpoledni držely teploty na třicítce, zatočit se šli i jiní.

Ti, kdo tanec nestihli pod širým nebem, přišli večer hodovat na líšeňský Dělník. O zábavu se tam starala dechová hudba Blučičníci s cimbálovou muzikou Líšňáci a mezi hodovníky nebylo člověka, který by si alespoň jednou nešel na taneční parket skočit. Každého příchozího navíc vítá skleničkou dobrého moku z vinné révy první dvojice stárků, Voldřichová se Schrámkem. „Přivítat hosty je naše privilegium. Také se musíme starat, aby měla muzika co jíst a pít,“ vysvětluje první stárek Líšeňským novinám.

#### Co bude za rok?

Přestože letošní líšeňské hody jsou už minulostí, starosta Břetislav Štefan už plánuje hody příští. Ty by mohly dostat určitých změn. Alespoň co se týče doprovodných akcí.

„V roce 2012 by o hodech neměl chybět jarmark, kde by si lidé mohli koupit hodové koláčky, výrobky z ručních dřelch a další zboží,“ plánuje Štefan s tím, že by mohlo přibýt například také více stánků s občerstvením nebo by se akce mohly rozrůst na další místa. Kupříkladu k zámečku Belcredi či na náměstí Karla IV., kde by se konal už zmíněný jarmark.

Pavel Mokry

Milé Líšeňské noviny,

hody, na které jste nás v minulém čísle pozvaly, se opravdu vydařily a tak Vám posílám moji vzpomínku na ně.

*Po Líšni stojí máječky zelené  
od jedné ke druhé veselá cesta.  
Muziko hraj a chasa ať výšká,  
hody jsou v Líšni veselé.*

*Na tváři úsměv a pohodu v duši  
dneska je věru krásný den.  
Však když ti šohaj nabídne vínko  
tak mračil by se blázen jen.*

*V podzimním slunci zahoře červení  
kordulky chlapců jak vlčí mák.  
Děvčatům za řadry rozmarýn zavoní  
do rána bude nám muzika hrát.*

S pozdravem M. Sobolová

## Zprávy z Radnice

### Líšeň má dvě nová hřiště

Novou radost pro děti ve věku od 4 do 12 let představuje vybudované lanové centrum mezi ulicemi Synkovou a Zikovou. Lanové centrum o ploše asi 60 m<sup>2</sup> tvoří pětmetrový stožár, který s dalšími sloupy spojuje síť. V okolí celé prolézačky je potom měkčená dopadová plocha.



Rád bych pozval všechny děti i s rodiči, aby novou atrakci přišli vyzkoušet. Věřím, že než si děti celou sestavu prolezou a dohrají soutěž o to, kdo bude první nahoře, budou mít i maminky dost času na příjemné popovídání.

Dalším novým prostorem pro sportovní vyžití dětí (i dospělých) je víceúčelové hřiště při ulici Kosíkové. Z původního betonového plácku, který již dlouho nesloužil svému účelu, vzniklo plnohodnotné sportoviště. Instalovali jsme zde nové oplocení, branky, koše na basket. Přijměte, prosím, pozvání i sem a přeji chlapcům a děvčatům mnoho sportovních zážitků.

Jozef Sedláček, II. místopředseda MČ



### Hlasovacím zařízením ku větší otevřenosti občanům

„Naším cílem je otevřenost a dialog s občany,“ říká starosta MČ Brno-Líšeň Břetislav Štefan na vysvětlenou, proč rada městské části během svého posledního zasedání schválila záměr nakoupit bezdrátové hlasovací zařízení pro svá zasedání.

Nejen, že hlasovací zařízení urychlí a usnadní každé zasedání, ale především díky němu bude po každém hlasování ihned jasné, jak který zastupitel v jednotlivých bodech hlasoval. A to nejen samotným zastupitelům ale i obyvatelům Líšně.

„Občané Líšně budou vědět, jak jejich zastupitel hlasoval a jakým způsobem hájí zájmy občanů a obce jako celku. Výsledky hlasování budou totiž zveřejňovány na internetových stránkách, kde bude ke každému bodu jednání tabulka s údaji,“ vysvětluje starosta Líšně. Na dodavatele hlasovacího zařízení je v současné době vyhlášena veřejná soutěž, o přibližné cenové relaci má ale starosta jasno už teď: „Předpokládáme cenu v rozmezí 50 až 90 tisíc korun. Tato suma se může zdát vysoká, nicméně je třeba si uvědomit, že je to zhruba 1700 až 3100 Kč na zastupitele a zařízení bude sloužit dlouhodobě.“ Od samotného pořízení do konce roku pak čeká zastupitele zkušební provoz, aby vychytali případné nedostatky. Od nového roku už bude hlasovací zařízení samozřejmou součástí jednání každého zastupitelstva.

Podobný systém již používá například městská část Brno-Tuřany, jejíž místopředseda Michal Krátký nešetří slovy chvály: „Hlasovací zařízení nám zabezpečuje, že hlasování je pokaždé adresné. Dá se vytisknout, kdo jak o čem hlasoval. Urychluje také zasedání zastupitelstva, protože nedochází k přepočítávání.“ Tuňanští zastupitelé však tolik nemyslí na občany a výsledky hlasování si nechávají sami pro sebe. O změně zatím neuvažují. Naopak v Líšni je zavedení hlasovacího zařízení jen jedním z kroků k větší otevřenosti vůči obyvatelům. Dalším bude zveřejňování video záznamů z jednání zastupitelstva. Ty budou přístupné na webových stránkách Líšně, které čeká v nejbližší době modernizace umožňující dostat zvyšujícím se nárokům na jejich funkce.

Lenka Marešová

### Postupná přeměna MŠ Šimáčkova

Mateřská škola Sedmikráska na Šimáčkově ulici prochází v roce 2011 řadou velmi potřebných úprav. Školku trápilo poslední roky hned několik velkých problémů. Stará okna, která už vůbec netěsnila a zbytečně se platily vysoké účty za teplo. Děravá střeška, kterou zatéká do prostoru, kde děti po obědě spí. Asi deset let stará výmalba vnitřních místností, která prostor pro děti určitě nijak nekultivuje a stará zrezivělá vstupní ocelová vrata, která už ani nejsou moc funkční.

Během letních prázdnin se provedla celková výměna všech oken a dveří, včetně prostorů ordinací lékařů. Provedla se výmalba vnitřních prostor a v nejbližších dnech se začne s generální opravou střechy. Zároveň objekt dostane nová vstupní ocelová vrata z Šimáčkovy ulice.

Celkové investiční náklady jsou ve výši 1 300 000,- Kč a z toho 300 000,- Kč činí dotace od Magistrátu města Brna.

Jozef Sedláček, místopředseda MČ

# Líšeňská pouť do Sloupu v Moravském krasu

Obyvatelé našeho městečka se rádi zúčastňovali poutí. Líšeňská procesí putovala každoročně do Tuřan k Panně Marii v trní – na svátek sv. Floriána si tam vyprošovali ochranu od ohně. Další cesty poutníků vedly do Křtin, na Vranov, příležitostně do Žarošic, na Velehrad i Hostýn, ale vpravdě životní událostí byla pouť do Čenstochové, Vamberk a „Marijacel“. Prameny se dokonce zmiňují o Líšňačce, která na konci 19. století podnikla pouť do Svaté země!

Z těch všech zůstala (jedinou skutečně živou) pouť k Panně Marii Bolestné do Sloupu v Moravském krasu. Koná se od roku 1831, kdy v Líšni řádila cholera, přiše ve svých poznámkách nám dobře známý Cyril Mašíček. Bystrý počtář si rychle uvědomil, že letos – třetí říjnovou sobotu – poputují Líšňáci do Sloupu po stoosmdesáté. A to je přece už úctyhodné výročí! Ne, nebojte se, nebudeme na tomto místě popisovat průběh pouti v 19. století, to už mimochodem za nás učinil již zmíněný Cyril Mašíček v monografii Líšeň, a kdo z vás se do ní při nedělní kávě začte, zcela jistě nebude litovat. Zajímavým tématem by též byly proměny sloupské pouti ve 20. století, ale i to si ponecháme na jindy.

Věnujme se dnes tomu hnacímu motoru, který nás letos v sobotu 15. října vyžene po stoosmdesáté brzy ráno z postelí, abychom podnikli stejně jako naši předkové za sebe i za své blízké „slibný pól do Slópa“. Těchto třiatřicet kilometrů (nebo víc, nebo méně – záleží, kudy jdete) s poetickými zastávkami je zážitkem, na který se těšíme dlouho dopředu.

Dejme tedy slovo sloupskému farnímu protokolu: sloupský kaplan Jan Nepomuk Soukop píše, že když se ve dvacátých letech 18. století opravoval brněnský minoritský klášter, byla v křížové chodbě provizorně uložena socha Bolestné Panny Marie. Majitel rájeckého panství hrabě Karel Ludvík z Rogendorfu si sochu od minoritů vyžádal a v roce 1728 ji převezl do nevýznamné vesničky Sloup v Moravském krasu. Protože v obci



Effigies statuæ Dolorosæ Matris Dei Slaupæ.

nebylo žádné důstojné místo, sochu z topolového dřeva uložili ve sváteční světnici mlynáře Vavřince Severy, jehož dcera Rosalie trpěla „padoucí nemocí“. Můžeme dnes pouze dovozovat, jak silný impulz k modlitbě Rosalie dostala... A první sloupský zázrak byl na světě! Dívka byla z nemoci uzdravena a zprávy se rychle šířily do okolí. Ze světnice sloupského mlýna na potoce Luha se stala provizorní kaple, v roce 1730 vznikla kaple dřevěná, avšak přílivu množství poutníků nestačila. Záměr Karla Ludvíka z Rogendorfu postavil ve Sloupu poutní chrám naplnila po jeho smrti manželka Karolina, která se stala jedinou donátorkou stavby (za zmínku stojí i fakt, že poddaní veškeré práce na stavbě nevykonávali v rámci robotní povinnosti, ale byly jim řádně zaplacení!), architektem nebyl nikdo menší než vídeňský Isidor Marcello Canevala. Půdorys stavby připomíná obrysy těla želvy – v baroku obvyklý symbol pevné mariánské ochrany. Svatyně byla dokončena roku 1754 a v kryptě pod chrámem našla Karolina z Rogendorfu místo svého posledního odpočinku. Hroby jejích potomků – rodu Salmů najdeme na „panské části“ sloupského hřbitova, jejíž prostota s pozoruhodnými náhrobky ze salmovských železáren v Blansku ostře kontrastuje s ostatními vzorně upravenými hroby.

Zraky zástupů poutníků se sklánějí před hlavním oltářem z třetického mramoru, nad jehož svatostánkem – dílem nám dobře známého Ondřeje Schweigela – trůní uctívaná Bolestná Panna Maria s mrtvým Ježíšem na klíně. Když si odmyslíme barokní plášť a ostatní dobové doplňky, objeví se nám před očima pozdně gotická plastika piety. K té se v závěru bohoslužby poutníci modlili kromě jiného i za všechny, kteří následujícího roku zemřou (dodnes mi zní v hlavě slova sloupského faráře Františka Kozára: „No a kdybysme do roka umřeli, taky se nic nestane. Sejdeme se u Panny Marie v nebi!“)

Ze srdce rád vás tedy zvu letošního 15. října k putování barevnou přírodou z Líšně přes Ochoz, Křtiny, Jedovnice, Ostrov u Macochy (lesem či po silnici, nebo třeba jinou trasou) až do Sloupu v Moravském krasu. Přeji vám všem krásnou stoosmdesátou pouť, milí Líšňáci!

Josef Trávníček



Effigies Altaris & Statuæ Dolorosæ Matris Dei Slaupæ.

- **TELEVIZNÍ SLUŽBA**, opravy a instalace televizorů všech značek i v bytě, montáže vnitřních kabelových rozvodů, měření a montáž DVB-T (digitál). R. Hanzl, Jateční 47, Líšeň. **Tel. 606 511 506.**
- **www.mredakce.cz** – redakční práce, korektury, doučování češtiny, Czech for foreigners – stará Líšeň.
- Pro manžele s malou dcerkou **hledáme 3+1** v hezkém prostředí. **Tel.: 725 789 176.**
- **Výkup bytů** i zadlužených, právní pomoc zdarma. **Tel.: 606 606 087.**
- **Investor hledá ke koupi byty 1+kk až 2+kk** v Líšni nebo Vinohradech. Financování hotovost. **Tel.: 733 396 404**, mail: [ankalis@seznam.cz](mailto:ankalis@seznam.cz).
- **Doktorka koupí byt** v hotovosti, i zadlužený. **Tel.: 720 551 215.**
- **INSTALATÉRSKÉ A TOPENÁŘSKÉ PRÁCE.** **Tel. 737 866 728.**  
E-mail: [lw.montaz@gmail.com](mailto:lw.montaz@gmail.com).
- **KOMPLETNÍ REKONSTRUKCE KOUPELEN A BYTOVÝCH JADER, OBKLADAČSKÉ A INSTALATÉRSKÉ PRÁCE.**  
Pohanka spol. s r. o., Brno. **Tel. 731 506 652, 731 506 653.**
- **Kovářství, zámečnictví L. JANKŮ** zhotovuje brány, mříže, ploty a zábradlí. Předzahrádkové ploty vč. podezdívek. **Tel. 607 915 170.**
- **MALBY 14 Kč/cm<sup>2</sup>**, nátěry dveří 350 Kč/ks, radiátorů, 606 469 316, 547 225 340, [www.milibrno-horak.cz](http://www.milibrno-horak.cz), platba hotově = **SLEVA 250 Kč!**
- **www.photokids.cz** – Fotografování miminek, dětí a rodinných portrétů, m: 737 682 839, e: [photokids@volny.cz](mailto:photokids@volny.cz), Brno-Vinohrady.
- **Vyměním OB 5+1** na kraji Vinohrad za 3+1 i v Líšni. **T. 728 845 722.**
- **KOMINICKÉ PRÁCE, VLOŽKOVÁNÍ KOMÍNŮ – kominík pro Starou Líšeň.** M. Halamiček – Viniční 50. tel./fax: **530 311 437**, mobil: **722 941 515**, [halamicekmichal@seznam.cz](mailto:halamicekmichal@seznam.cz).
- **MLADÁ RODINA KOUPI ZAHŘÁDKU V LÍŠNI.** **Tel.: 773 255 435**, e-mail: [martinvasek@yahoo.com](mailto:martinvasek@yahoo.com).
- **ELEKTROSERVIS – opravy televizorů, LCD monitorů, videí, Hi-Fi věží, CD a DVD přehrávačů...** Kdykoli. Ing. Miloslav Hánečka, Herbenova 8, Stará Líšeň. **Tel.: 544 217 106, mob.: 723 624 643.**
- **RYCHLÁ PŮJČKA 5–10 000 Kč** bez poplatku předem, bez volání na drahá čísla. Informace na **tel. 608 282 608.** Brno a Brno-venkov.
- **MALÍŘSKÉ PRÁCE** – mobil: **604 142 037**, tel.: **515 545 205.**
- **PEDIKÚRA**, lakování, P-shine, zábal a masáž lýtek. **KOSMETICKÉ ÚPRAVY:** formování obočí, barvení obočí a řas. Zámek Belcredi, St. Líšeň. **PARKOVÁNÍ U VCHODU** (za kostelem). **Objednávky:** Sl. Michaela – **739 150 260.** *Naše pedikúra – vaše pohodlí.*
- **MALÍŘ POKOJŮ**, tel. 604 518 776, 549 272 738.
- **Rodilá Němka, 10 let praxe v českém školství** (předtím 23 let v SRN), nabízí doučování, přípravu na přijímací zkoušky, konverzaci atd. v němčině. 120 Kč/hod. **Tel. 530 341 612.**

## BRAMBORY NA USKLADNĚNÍ Z VYSOČINY

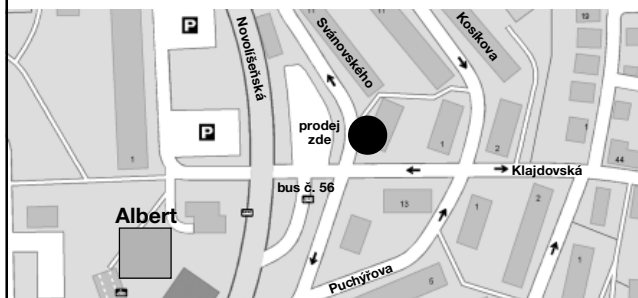
**OVOCE, ZELENINA** – Líšeň, konečná autobusu č. 56, ulice Svánovského (naproti supermarketu Albert), Po–Pá 9–18.30, So 8–12 hod.

**druh: IMPALA, DALI, MARABEL** – velmi kvalitní žlutomasé brambory, **ROSARA** – červené brambory

**v prodeji také:** cibule na uskladnění, zelí na krouhání – prvotřídní kvalita, skvělá cena, množstevní slevy

**Dovoz zdarma!!!**

**Informace a objednávky: 605 258 897, 605 547 360**



- **Studio KOPRETINA, Kotlanova 3a** – cvičení a péče o tělo – nízké ceny, web: [studiokopretina.tym.cz](http://studiokopretina.tym.cz), tel. 608 238 805.
- **BAZAR NA ROHU TÁBORSKÉ A GEISLEROVÉ 1** (vedle Optiky) koupí vzduchovky, nože, sošky, paroží, hodiny, mikroskopy, sklo, láhve na propan butan, hořáky, benzinové pile, aku nářadí, topidla, mosaz. věci TV, DVD a jiné věci. MHD č. 8, 13, 64. **Tel.: 603 453 450.**
- **RÁMOVÁNÍ OBRAZŮ**, Kr. Pole, Metodějova 9a. **Tel.: 541 211 165.**
- **VÝUKA HRY NA KLAVÍR.** **Tel.: 777 237 190** (pí. Maršíková).
- **Učitelka na MD nabízí doučování** předmětů z I. a II. st. ZŠ. **Tel.: 777 237 190.**
- **Koupíme stavební pozemek**, nejlépe proluku ve stávající zástavbě v Líšni do 1,5 mil. Kč. Rodina s dětmi z Líšně. **Tel. 777 220 406.**

**Instruktorka Radka Vás zve na pravidelné lekce ZUMBY** v pondělí 20 h na ZŠ Kamenáčky, úterý 19 h v KC Kotlanka a pátek 16.30 h na ZŠ Gajdošova.



Chcete-li protáhnout a posílit své tělo, přijďte na hodinu **POWERJOGY** v úterý 17 h v KC Kotlanka nebo do solné jeskyně Santé na Holzově 21 vždy středa a neděle v 18 a 19 h.

**Více na e-mailu: [info@cvcicenisradkou.cz](mailto:info@cvcicenisradkou.cz) nebo na tel. 736 414 850.**

SIMPLY CLEVER

ŠKODA



**Zaostřeno na zimní péči**

Ilustrační foto

**Zimní servisní prohlídka od 17.10. do 30.11. 2011 pro Váš vůz ŠKODA**

Užijte si příjemnou zimu za volantem díky naší profesionální péči. Navštivte s Vaším vozem značky ŠKODA zimní servisní prohlídku a budete mít jistotu, že se na něj můžete v náročném zimním provozu spolehnout. V případě nalezení závady Vám pak nabídneme opravu za skutečně výhodné ceny.

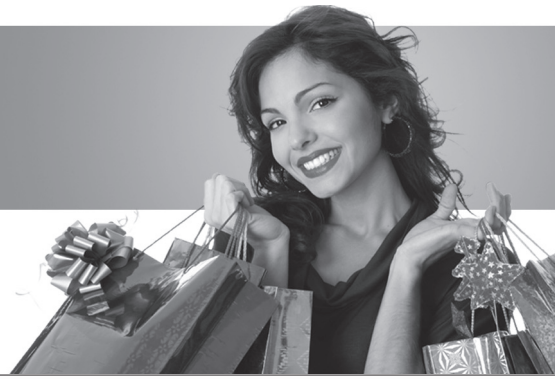
Váš autorizovaný servisní partner ŠKODA:

**AUTOCENTRUM K.E.I.**  
Žarošická 21, Brno-Vinohrady  
Tel.: 518 700 000

E-mail: [autocentrum@kei.cz](mailto:autocentrum@kei.cz)  
[www.kei-autocentrum.cz](http://www.kei-autocentrum.cz)  
[www.skoda-auto.cz](http://www.skoda-auto.cz)

Držitel certifikátu ISO 9001

**Autocentrum K.E.I.**  
BRNO - VINOHRADY



## Vážení přátelé Líšně,

LCOS zaznamenalo v průběhu celého léta i začátkem školního roku, kdy se vrací rutinní běh života, vysokou návštěvnost. I díky tomu dojde u nově otevřených Domácích potřeb a železářství ke zvětšení o celé nyníší prostory herny, která tímto ukončí provoz k 31. 10. 2011. Domácí potřeby tak budou dvojnásobně větší a rozšířeny o řadu produktů a služeb, jež potřebujeme ke každodennímu životu. Vaše centrum tím dosahuje dalšího cíle, kdy budou provozovny sloužit především k pohodlnému a příjemnému nakupování ve specializovaných prodejnách a provozech.

Všichni provozovatelé děkují za zájem nás obyvatel nakupovat tam, kde jsme doma. Přichází podzimní čas, pojďme jej příjemně trávit ve svém centru. Prodejny pro nás připravily, jako každý měsíc, příjemné cenové nabídky, akce a nové služby.

TVOŘTE S NÁMI SVÉ CENTRUM – pište nápady, připomínky a dotazy na [www.lcos.cz](http://www.lcos.cz) do NAPIŠTE NÁM. Děkujeme.

### NOVÉ ZBOŽÍ A SLUŽBY

**BROUŠENÍ NOŽŮ, NŮŽEK, BŘITŮ  
NA PROFESIONÁLNÍM PŘÍSTROJI** –  
cena kdekoli jinde 40 Kč/ks, u nás 10Kč/ks  
a pro naše zákazníky ZDARMA

**SPOJOVACÍ MATERIÁL** –  
lepidla, silikon, tmely, metrické šrouby,  
hřebíky apod.

**ZÁŘIVKY A ŽÁROVKY** – klasické, reflektorové  
do lednic i odsavačů.  
Syntetické **BARVY** i ve spreji, na radiátory,  
**LAKY** na dřevo, ředidla, **LH**, aceton.  
Kompletní sortiment **SÁČKŮ DO VYSAVAČŮ**  
všech běžných značek.



**ZÁVÁDĚCÍ CENY PO  
CELÝ ŘÍJEN A NOVINKY  
ZA AKČNÍ CENY**

Rotační mop  
EASY MOTIO SET  
**699,90Kč**



Skládací sušák na prádlo  
VIVA DRY MULTIFLEX  
**799,90Kč**

## DOMÁCÍ POTŘEBY ŽELEZÁŘSTVÍ

**tescoma®**



KOMPLETNÍ SORTIMENT  
VÝROBKŮ ZA  
NEJLEPŠÍ CENY

plní sliby a neustále navyšují sortiment zboží pro naše domácnosti tak, abychom šetřili čas a peníze. Najdeme zde tradiční české výrobky, ale také světové produkty z dílen značek jako jsou např. VILEDA, TESCOMA, STATUSA, VICTORINOX apod.

#### AKCE ŘÍJNA 2011

Za každou utracenou 100 Kč dostanete zpět 10 Kč na nákup papírnického zboží. Nestihli jste nakoupit školní potřeby? Další důvod proč nakupovat u nás :)

HESLO TÝMU PRODEJNÝ:

*To co nemá konkurenci,  
máme my.*

*To co nemáme my,  
nemá nikdo.*

*To co nemá nikdo,  
seženeme.*

**Jsmo v tom více než úspěšní.  
Jsmo tu pro vás.**

**VICTORINOX**

KVALITNÍ  
ŠVÝCARSKÉ NOŽE  
ZA ZAVÁDĚCÍ CENY

**OD 69Kč**



**STATUS**

SLOVINSKÝ VÝROBCE  
ŠPIČKOVÝCH  
VAKUOVÝCH DŮZ  
– obsah 0,5–4,5l  
CENY OD 199Kč



KRÁJEČŮ NA POTRAVINY

KERAMICKÝCH MLÝNKŮ NA KOŘENÍ –  
unikátní mlýnek s vyměnitelnými zásobníky  
na různá koření



**LÉKÁRNA  
MASAROVA**

NUTRILON 239Kč  
OMEGA 3 na snížení  
cholesterolu 199Kč

**DROGERIE  
ELKUP**

PAMPERS z 389,90Kč na 339,90Kč  
PERSIL 6kg z 339,90Kč na 279,90Kč

VÝZVA A DOBRÁ ZPRÁVA pro paní, jež si 3. 9. 2011 v LCOS, kde se konala PESTRÁ SOBOTA S TESCOMOU, nevyzvedla 1. cenu z tomboly. Cena na ni čeká v prodejně DOMÁCÍCH POTŘEB a ŽELEZÁŘSTVÍ. Těšíme se na Vás :)



**U FIDELA  
PRO NÁS  
PŘIPRAVUJÍ**

- > 8. 10. - PODZIMNÍ GRILOVÁNÍ
- > 15. 10. - ROZLOUČENÍ S GRILOVÁNÍM PRO ROK 2011 ROZHNĚNÍM KÝTY
- > „TÝDEN ITALSKÉ KUCHYNĚ“ – přijďte okusit kulinařské umění šéfkuchaře ze Sicílie. Více informací o přesném termínu konání akce na [www.ufidela.cz](http://www.ufidela.cz)

**ITALSKÝ DEZERT  
U FIDELA ZA 1Kč**

PO PŘEDLOŽENÍ TOHOTO KUPŮNU  
ZÍSKÁTE K JEDNOMU ITALSKÉMU MENU  
DEZERT ZA 1Kč\*.

\*platí pro prvních 50 zákazníků za den po dobu konání akce „TÝDEN ITALSKÉ KUCHYNĚ“. Děkujeme za pochopení.

Domácí potřeby, lékárna a drogerie akceptují platební karty.



## Salesiánské středisko mládeže Brno-Líšeň

*Stalo se*

*Expres (života?)*

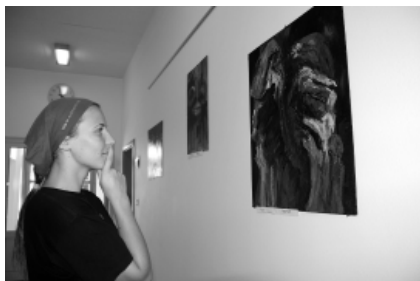
**aneb Zajímavá výstava v Minigalerii Salesko...**

Vzpomínáte také na onen tajemný, mystériózní až děsivý pocit vnímání světa, který jsme jako děti každodenně prožívali? Děsilo vás pomyšlení, jestli náhodou z úzkého odpadu ve vaně nevyplavou krokodýli, či zda malebné struktury dřeva na skříní po zhasnutí neobživnou v podobě děsivých a tajemných tvorů? Myslíte si, že už není možné jednoduše smazat rozdíl mezi fantazií a realitou?



Slavnostní zahájení vernisáže umělkyně Veroniky Bílkové v Salesku dne 1. září jistě každého přesvědčilo, že zmíněný návrat možný je, navíc v podobě, která návštěvníkům možná opět vrátí stavy údivu a nejistoty při obvyklé procházce lesem. První téma vernisáže se totiž zaobírá stromy – jejich tvary, barevností a živostí, kompozičním celkem i detaily, kterými ze zdánlivě všedních, známých a obyčejných kmenů a větví vytváří tajemně pokroucené tvary plné tíživé, mystické, až živočišné atmosféry.

Druhá, neméně zajímavá část, je pojmenována jako „Expres (života?)“. Jejím cílem bylo zachycení dnešního pohledu na život: mládí vpřed. Obrazy z této sekce vyjadřují, že mládí musí vynaložit veškeré úsilí, aby měli svým pohledem nabídnout tolik, jako staří, kterým se stačí tvářit neutrálně.



Celkový dojem z vernisáže v sobě spojuje hluboký myšlenkový základ v rozmanitém balení různých technik a překvapivých nápadů, jenž byl navíc doplněn o výborný klavírní doprovod Josefa Javory. Obrazy je (až na výjimky ze soukromých sbírek) možné po skončení vernisáže zakoupit, vizitky s kontakty na Veroniku Bílkovou jsou k dis-

pozici na vrátnici Saleska. Výstava potrvá do konce října.

*Petr Maliňák*

**Chystáme v říjnu**

**Oratoř**

**POZOR, POZOR, NA VĚDOMOST SE DÁVÁ, ŽE...**

...cesta kolem světa začíná v Salesku!

Ano, je tomu opravdu tak, velká **Cesta kolem světa za 80 dní začíná** v Oratoři. Neváhejte a přijďte společně s námi vyrazit na zábavnou, dobrodružnou, ale i náročnou a nebezpečnou cestu kolem světa a následovat tak našeho slavného předchůdce sira Philease Fogga. Projedeme se vlakem, lodí i balonem, probádáme pouště, pralesy i starověká města, vylezeme na Eiffelovku, spustíme se do Grand Canyonu, pozdravíme se s Dalajlámou a mnohem víc. A to vše za 80 dní. Neváhejte a přidejte se k nám, nemáme času nazbyt!

Začínáme první týden v říjnu!

**VeSPOD**

Pro všechny mladé od 14 do 26 let.

**Po, St, Čt 17.00–20.00 hod.**

**Pá 17.00–21.00 hod.**

Jde tu především o přátelské prostředí, pohodu, hru, komunikaci, poznání a porozumění. VeSPOD je otevřený klub, kam můžete kdykoli v otvírací hodiny zajít, zahrát si fotbal, kulečnick, zajít na fotbal, hokejbal, na pinoc, do tělocvičny nebo posilovny, můžete tu posedět na baru, pokecat s přáteli a vůbec prožít příjemný večer.

**Klub rodičů a dětí**

**ČTVRTKOVÁNÍ** aneb čtvrtěční tvoření pro maminky s pohráním pro děti tentokrát na téma: **Hrajeme si s FILCEM.**

Přijďte si s námi vyrobit brož, čelenku, náhrdelník...

**Kdy? čtvrtek 6. 10. 9.00–11.00 hod.**

**Za kolik? 65,- Kč.**

Nutné přihlášení přes systém salesianivali.cz (aktivita: Hrajeme si s filcem) do **3. 10. 2011!** Děti vítány – prostory pro hraní dětí zajištěny.

**SaVIO – salesiánské vzdělávací informační okruhy**

– cyklus besed, přednášek, vzdělávacích programů pro širokou veřejnost

**Jak strava ovlivňuje naše zdraví**

*Doc. RNDr. Ing. Pavel Stratil*

Živospráva (především strava a pohyb) se podílí na zdravotních problémech z více jak 50 %. Polovina lidí umírá na srdečně-cévní onemocnění, čtvrtina na nádorová onemocnění, mnoho lidí v šedesáti letech, případně

i mnohem dříve, má nadváhu, zvýšený krevní tlak, zvýšenou hladinu tuků, cholesterolu a glukosy v krvi, případně trpí cukrovkou, onemocněním střev, osteoporosou, problémy s klouby, bolestmi hlavy atd. To vše je obvykle následek dlouhodobě špatné stravy. Každý člověk má nějakou životní filozofii a může si volit mezi požívačným pohodlným životem, obvykle následovaným uvedeným zdravotními problémy, nebo informovaností a střídmostí v jídlu s odměnou dlouhodobého dobrého zdraví.

**Kdy: úterý 4. 10. v 19.00 hod.**

**Kde: sportovní sál**

**Filipíny – země tisíce ostrovů**

*P. Josef Mendel – cestopis*

Dvanáctá nejpočetnější země na světě, kde 41 % obyvatel žije pod úrovní chudoby. Co je to MANOBO a proč je nejpobulárnějším dopravním prostředkem tzv. jeepnies? O společnosti, křesťanství a také o tom, že v této části jihovýchodní Asie najdeme také „české stopy“.

**Kdy: úterý 18. 10. v 19.00 hod.**

**Kde: klub VeSPOD**

**Jak vyrobit pacieta**

*aneb Nadměrná lékařská péče škodí zdraví MUDr. Jan Hnízdil*

má klasické medicínské vzdělání, je atestovaným internistou a rehabilitačním lékařem. Přesto je v jistých odborných kruzích považován téměř za vyvrhele.

Jak člověk žije, tak také stůně. Podle vědeckých studií se dnes s nevysvětlitelnými chorobami potýkají všechny medicínské odbornosti.

„Tělo nemá jinou možnost, než nás napomenout bolestí,“ říká MUDr. Jan Hnízdil.

„Pokud si jen vezmete prášek a informaci nepochopíte, pouze vypnete varovný signál.“

**Kdy: úterý 1. 11. v 19.00 hod.**

**Kde: sportovní sál**

**Nově otevřená knihovna pro veřejnost**

Od října otevíráme knihovnu v Salesku:

**úterý a pátek 17.00–19.00 hod.**

**neděle 9.30–10.00 hod.**

Knihovna je bezplatně otevřena všem zájemcům z řad veřejnosti. Knihy půjčujeme na jeden měsíc (s možností prodloužení). Nabízíme přes 3700 titulů, které zahrnují především křesťanskou literaturu (vyklady Bible, katecheze, spiritualita, teologie), pedagogickou a psychologickou, literaturu zaměřující se na volnočasové aktivity s dětmi a mládeží, ale také beletrii, dětskou či dobrodružnou literaturu. Seznam knih, stejně jako provozní informace najdete na našem webu.



### ZŠ HOLZOVA startuje projekt EU – peníze školám

**O** tom, že se naše základní škola zapojila do projektu EU – peníze školám jsme vás již v průběhu tohoto kalendářního roku informovali. V jeho rámci mohly české základní školy vytvářet vlastní projekty, které by podpořily jejich další rozvoj, rozvoj dovedností jejich žáků. Konkrétně fond EU – peníze školám poskytl finanční dotace pro rozvoj čtenářské, informační, finanční a jazykové gramotnosti českých dětí, dále pak pro rozvoj jejich matematického myšlení, podpořil i inovativní techniky při výuce společenských a přírodních věd, matematiky.

Rada českých škol se proto rozhodla této lákavé nabídce využít a vytvořila projekt „ušitý“ jim speciálně na míru. Jelikož to byla práce náročná, řada z nich nevypracovávala tento projekt sama, ale na jeho vytvoření si najala specializovanou agenturu. Ty si však ze schváleného rozpočtu projektu inkasují nemalé částky. Proto se naše ZŠ rozhodla vytvořit projekt sama, bez jejich pomoci, aby všechny získané finanční prostředky mohly být skutečně využity pro rozvoj naší školy, dovedností našich žáků.

Celkově se nám podařilo získat dotaci ve výši takřka dvou milionů korun českých. Díky tomu dojde v průběhu tohoto školního roku k řadě změn v nabídce volitelných předmětů, ale i v procesu výuky standardních předmětů.

Jelikož máme velmi kvalitně vybavené počítačové učebny a odborné učebny pro výuku na interaktivní tabuli, rozhodli jsme se na naší škole prioritně podpořit výuku cizích jazyků, konkrétně pak výuku angličtiny. Projekt nám totiž umožňuje financovat výuku anglického jazyka rodilým mluvčím. A tak se letos budou žáci naší školy při výuce angličtiny pravidelně setkávat s rodilým mluvčím a budou si tak moci prakticky rozšiřovat své komunikační schopnosti, slovní zásobu, seznámí se s životním stylem i zvyky v anglicky hovořících zemích, zvláště pak Anglii a Austrálii.

Dále se součástí naší žádosti stala řada dalších, již drobnějších projektů. Jednalo se například o projekt umožňující financovat vydávání školního časopisu na naší škole a zakoupit veškerou techniku s výrobou časopisu spojenou. Proto vznikl také nový volitelný předmět – Mediální výchova, kde se žáci budou učit tvůrčímu psaní a „novinářské práci“, seznámí se s principy fungování médií v současné společnosti, s jejich vlivem na společenské povědomí a uvědomí si rizika novinářské práce s tím spojená, budou vedeni k respektování zásad novinářské etiky a pravidel slušného chování.

Letos se žákům nabízí také další nový volitelný předmět – Přírodovědný seminář. Zde si děti pod vedením p. u. Marvána a poté p. u. Maškové for-

mou pracovních listů, praktických pokusů, cvičení v přírodě, odborného výzkumu sami ověří v praxi některé přírodovědné a fyzikální zásady, přírodovědné zkoumání se jim stane dobrodružstvím, při němž odhalí řadu zásad a postupů vědecké práce.

Inovována bude také výuka na prvním stupni. Pracovními listy umožňujícími rozvoj čtenářské a informační gramotnosti dětí bude obohacena výuka jak na budově Pohankova, tak Holzova. Setkávat se s nimi budou žáci při výuce p. u. Prokešové a p. u. Rádlové, ale i studentičky p. u. Vondráčkové, či p. u. Němečkové a Pohllové.

Na druhém stupni pak bude inovována výuka předmětu český jazyk a literatura, kde se žáci osmých tříd pod vedením p. u. Trčkové zapojí do projektu zaměřeného na dějiny literatury, v dějepise jim pak nově vytvořené pracovní listy umožní zajímavější zkoumání naší historie, donutí je přemýšlet nad jistými zákonitostmi ve vývoji lidské společnosti, naučí se odhalovat jejich příčiny a důsledky a třeba jim jednou tento přístup pomůže při vlastních volbách v jejich dalším životě.

Dalším předmětem, jehož výuka bude zásadním způsobem inovována, je Regionální výchova. P. u. Poláková připravila po své žáky celou řadu nových výukových materiálů, zpřesňujících jim výuku o dějinách, přírodě, společenských jedinečnostech nejen města Brna, ale i jeho nejbližšího okolí.

O práci s pracovními listy, zajímavými texty a ukázkami bude rozšiřena i výuka hudební výchovy. P. u. Maršíková vytvořila projekt, který bude realizován p. u. Mládkovou a umožní dětem více proniknout do tajemného světa hudby.

Nový výukový program pak bude využíván i v hodinách matematiky p. u. Malíkové a umožní dětem snadnější chápání obtížnějších matematických operací.

*Finanční dotace plynoucí z projektu nám tedy umožní zatraktivnit naši výuku novými aktivitami, na které by se z běžného rozpočtu školy bohužel nedostávaly finanční prostředky. Peníze projektu budou využity i na další vzdělávání našich pedagogických pracovníků a zvyšování jejich odbornosti. Realizaci projektu jsme zahájili 1. září 2011 – běží tedy od počátku letošního školního roku a bude trvat dva roky. Naši žáci se tak mohou těšit nejen na hodiny anglického jazyka vedené rodilým mluvčím, ale také na nové volitelné předměty a kreativní vyučovací pomůcky.*

Mgr. Martina Trčková

### Činnost a nabídka Školního poradenského pracoviště na ZŠ Novolišeňská pro školní rok 2011/2012

**Š**kolní poradenské pracoviště na ZŠ Novolišeňská funguje již od roku 2005, kdy se škola přihlásila do projektu VIP Kariéra financovaného MŠMT a Evropskými strukturálními fondy. Na tento projekt v červenci 2009 navázal projekt ESF RŠPP-VIP II (Rozvoj školních poradenských pracovišť – vzdělávání, informace, poradenství II). Projekt z OP Vzdělávání pro konkurenceschopnost realizuje MŠMT společně s partnerem, kterým je Institut pedagogicko-psychologického poradenství ČR (IPPP ČR), tento projekt bude ukončen 30. 9. 2011. Během dvou let trvání tohoto druhého projektu se pozice ŠPP v systému školy upevnila natolik, že je dětmi, učiteli i rodiči vnímáno jako běžná a samozřejmá součást prostředí školy a ačkoli je v současné době jeho financování nejisté, pevně doufáme, že ŠPP bude na naší škole i nadále fungovat beze změny. Proto bychom vás rádi alespoň orientačně seznámili s běžnou i rozšířenou nabídkou ŠPP pro školní rok 2011/2012, kterou kromě výchovné poradkyně a metodičky prevence zajišťuje školní psychologka.

#### **Pro žáky:**

Kromě individuálních jednorázových konzultací mohou žáci využít dlouhodobější metodické či terapeutické vedení školní psycholog-

ky v případě výukových či osobních problémů. Mezi nejčastější zakázky patří zlepšení vztahů s vrstevníky a zvládání náročných situací v rodině, tréma nebo úzkost. V případě domluvy využíváme k práci i canisterapeutického psa paní psychologky, který se již stal neodmyslitelnou součástí školy.

Kromě individuální péče školní psychologka spolupracuje s třídními kolektivy formou skupinové práce na podpoře sociálních dovedností, schopnosti tolerance, respektu, zvýšení sebevědomí žáků, schopnosti zvládat konflikty apod.

Neméně důležitou nabídkou ŠPP je také kariérové poradenství včetně testování profesní orientace a následných individuálních konzultací se školní psychologkou a výchovnou poradkyní. Metodička prevence pro žáky zajišťuje a koordinuje různé preventivní programy, tak, aby jejich skladba byla pestrá a pro žáky dobře využitelná. Dále má na starosti záležitosti týkající se rizikového chování žáků, jejich prevence i možných způsobů řešení.

#### **Pro rodiče:**

ŠPP nabízí poradenství v případě výukových či výchovných problémů včetně pomoci s rozhodováním o návštěvě poradny kvůli pode-

zření na SPU, odkladu školní docházky aj. Rodiče mohou ŠPP využít také ke konzultaci rodinných problémů, případně k mediálnímu sezení, pokud se jim např. nedaří komunikace s jejich dítětem (často v období puberty). ŠPP se také účastní jednání rodičů se školou v pozici prostředníka. Nově ŠPP nabízí seberozvojovou skupinu pro dospělé, během 12 setkání budou mít rodiče možnost získat prostor pro sebe a poznání svých osobnostních zákoutí, motivů jednání, komunikačních strategií apod. a to prožitkovou, sebezkušenostní formou.

#### **Pro pedagogy:**

ŠPP samozřejmě nezapomíná ani na pedagogy, kromě vzdělávacích seminářů, metodické podpory a poradenství ve školních záležitostech jim nabízí pravidelný relaxační seminář, ve kterém se mohou naučit různé relaxační techniky důležité pro osobní psychohygienu. Dále pak mají možnost sdílet s kolegy svoje profesní otázky na tzv. Balintových skupinách vedených školní psychologkou, ve kterých mohou získat nový náhled na situaci, která se jim samotným nedaří zvládnout tak, jak by sami chtěli.

Mgr. Zdenka Odvárková,  
ZŠ Novolišeňská



### „Proč to ta holka dělá?“ Aneb: Kateřina Šedá a obec Bedřichovice v Londýně.

A: „Katka Šedá, no ta holka ze starý, představ si, vona měla výstavu až někde v Anglii!“

B: „To je ta jak tady před čtyřma rokama posílala ty panelákový košile, jo?“

A: „Myslíš tu, jak Fandovi nebyla přes panděro? No ta. Taky hledala člověka, kterej bude co nejvíc podobnej Líšni, nebo co.“

B: „Nojo, ani tí nevím, kdo to nakonec byl... No počkej a co teda v tý Anglii?“

A: „Prej tam do Londýna do náký známý galerie přivezla nějaký vesničáky, ať se tam chovaj jako doma.“

B: „To nechápu.“

A: „Tak normálně. Ženský před tou galerií zametaly, chlapi asi chlastili jako dycky, děcka si hrály. A k tomu je ještě jako ty Angličani malovali.“

B: „To zní dost uhozeně. To za to ty lidi asi dostali slušný love, ne, že ze sebe dále kašpary někde v Londýně?“

A: „Vůbec netuším. Mě by spíš zajímalo, proč to jako ta holka dělá?!“



Prohlídka Bedřichovic začíná

**Bedřichovičtí si s sebou vytvořili česko-anglický slovníček, který jim měl usnadnit komunikaci s okolím. Jak tato interakce v reálu probíhala?**

Vzhledem k tomu, že všichni měli za úkol chovat se tak, jak se běžně na vesnici chovají, bedřichovičtí mluvili česky nejen spolu, ale i se svým okolím. To byla i součástí akce – například česky zdravít kolemjdoucí, nebo se je bez studu na něco česky zeptat. Slovník měl pak sloužit ve chvíli, kdy se komunikace opravdu rozběhla nebo k dialogu s malíři, kteří byli součástí performance. Úspěšné byly i dvě lekce českého jazyka, které uspořádaly pro anglické publikum Radomíra Bednářová a Martina Lehmannová v místním kostele a v zahradě Tate Modern. Obě lekce vedly profesionálně a velmi zábavně a po celou dobu si udržely pozornost publika. Jedním z vrcholů dne ale byla jednoznačně fiktivní prohlídka obce, kde docházelo k mnoha interakcím a přímo v terénu měli návštěvníci možnost naučit se česká slovíčka a fráze.

**Obyvatelé měli dělat to co běžně, vezmeme-li však v úvahu, že ta situace nebyla úplně běžná, nechovali se ti lidé poněkud extrémněji?**

Naopak mě hodně překvapilo, jak přirozeně se s touto situací vyrovnali. Po celý den jsem měla pocit, že jsem opravdu v Bedřichovicích. Něco takového jsem opravdu nečekala a byl to pro mě jednoznačně nejsilnější zážitek.

**Měli okolo sebe nějaké kulisy, které jim pomáhaly vytvářet iluzi domova? Popřípadě vlastní nástroje dovezené z domova?**

Aby obec byla viditelná, postavila jsem na pomyslné katastrální hranici Bedřichovic v Londýně osmdesát britských výtvarníků, kteří měli po celý den kreslit pohled na obec z různých stran. Přitom se měli navíc dívat před sebe a tvářit se, že malovanou věc skutečně vidí. Tím jsem chtěla vytvořit něco jako zázrak pro kolemjdoucí. Ti pak po celý den skutečně zmateně kroutili hlavou nad tím, proč při pohledu na banku někdo kreslí běžící koně. Obrazy tak sloužily pro orientaci v obci a bylo snadné si podle nich uvědomit, kde zrovna stojíte.

Co se týká jednotlivých činností, tak bych rekvizity rozdělila do dvou skupin. Základní věci si měli obyvatelé přivést sami. Tam patřilo oblečení,



Výtvarnice kreslí běžící koně namísto banky



Kateřina Šedá je v jednom kole

V podobném duchu by se mohla nést konverzace obyvatel Líšně o poslední a doposud možná největší a mediálně nejviditelnější akci, místní umělkyně Kateřiny Šedé. Víme o ní samozřejmě o něco víc, než naše imaginární dvojka diskutujících. Třeba to, že ta známá galerie v Londýně se jmenuje Tate Modern a Katka je první Češkou, které bylo umožněno uspořádat v ní performance podobného rozsahu. Dále, že tato akce proběhla během jednoho dne a to třetího září, a těmi „vesničáky“ bylo osmdesát obyvatel z Bedřichovic, které jsou od Líšně vzdálené necelých pět kilometrů. Bedřichovičtí měli skutečně za úkol vykonávat před galerií, na předem určeném území, které kopírovalo hranice jejich vsi, běžné sobotní činnosti. Jenom tak nějak více všichni společně a otevřeněji, než byli zvyklí doma. Angličtí výtvarníci rozestavění se svými plátny na různých pozicích okolo galerie, nekreslili přímo je, ale Bedřichovice podle fotek, které obdrželi. Kolemjdoucím se tak naskytl dosti netradiční pohled na umělce, kteří malují něco jiného než vidí, a skupinu lidí, kteří se chovají ve veřejném prostoru jako u sebe doma. O co tady šlo tedy zhruba víme. „Proč to ta holka dělá?“ se však ptáme i my.

**Začneme úplně od začátku – prvním impulsem byla nabídka Tate Modern k uspořádání akce, přičemž jste měla zcela volné ruce. Můžete popsat, jakým způsobem se rodil nápad na tento projekt? Bylo to náhlé vniknutí nebo postupná kompletace skládačky?**

Nejprve bych ráda řekla, že moje akce nejsou založeny na nápadech. Je to vždy dlouhotrvající proces a myšlenky, které k mým akcím vedou, jsou vždy výsledkem intenzivní práce. Tentokrát byl hlavním impulsem okamžik, kdy jsem si uvědomila, že obyvatele řady vesnic rozděluje v současné době denní světlo. Většina lidí se vidí jen ráno a večer – tedy v okamžiku, kdy cestují z města či do města za prací. Dala jsem si tedy za úkol vytvořit den, kdy by se obyvatelé jedné vesnice po celou dobu viděli, ale zároveň se nemuseli vrátit z města.

**Kde v této fázi jste se rozhodla zrovna pro obyvatele Bedřichovic?**

Přes Bedřichovice jsem vždy jen projížděla do Šlapanic a nikdy jsem tady vůbec nikoho neviděla. Ať to zní jakkoliv banálně, právě tohle byl ten zásadní moment, proč tahle obec ve výběru zvítězila.





## Z kultury

jež se v obci nosí – zástěry, holínky, tepláky, montérky, pracovní rukavice a předměty, jež se dají do Londýna převést – věci na sportovní aktivity jako balony, sítě a společenské hry, dále české knihy a časopisy, pral na klepání koberců, hasičskou výstroj, hudební nástroje, rybářské potřeby a jiné předměty větších rozměrů jsme se snažili zajistit přímo v Londýně – auto na mytí, židle a stoly, jízdní kola, klavír, smetáky, motyky, hrábě, zahradní kolečka, dětská odstrkovačla, papírové krabice na stavění bunkru a podobně. Stejně tak jsem přímo v Londýně zajistila s Českým centrem dort pro osmdesát lidí na oslavu dvacátých narozenin Gabriely Daňkové nebo jsme dokonce měli psa, kterého lidé mohli v určitou hodinu venčit.



Gabriela slaví narozeniny – v Bedřichovicích i Londýně

**Projekt jste údajně podnikla proto, aby se bedřichovičtí dozvěděli něco nového sami o sobě, aby spolu například začali lépe trávit svůj čas. Dokážete už teď říct, jestli tato akce přinese do jejich života něco nového?**

Svou akci jsem jim chtěla především ukázat jejich obec v jiném světle. To se bez debat podařilo. Jejich vesnice v Londýně působila daleko větší a řada lidí hledala svoje domy a snažila se u nich dokonce vyfotit. Stejně tak mě zajímal fakt, že se lidé uvidí při činnostech, u nichž se běžně přes den nevidí. Myslím si, že obyvatelé Bedřichovic jsou úžasná skupina lidí, jež spolu čas na vesnici běžně tráví. Já jsem ale chtěla přinést jiné světlo, proměnit pohled na jejich jednotlivé věci a činnosti. Teď je ještě moc brzo na nějaké závěry. Lidé v sobě mají ještě euforii z akce, která se jednoznačně vydařila a to včetně počasí. Zcela určitě ale můžu říct, že se stalo něco, co si budou pamatovat, což potvrdí většina účastníků. Realizace v Londýně navíc nebyla vrcholem mého snažení. Mám v plánu v Bedřichovicích dlouhodobě pokračovat, neboť skupina lidí, kterou jsem zde našla, má z mého pohledu velký tvůrčí potenciál.

**Chystáte nějaký další projekt, který by se pojil přímo s Líšní?**

Ano, ale je to ještě překvapení. Ráda bych však připomněla, že akce Líšeňský profil zdaleka neskončila a po celý rok probíhají nejrůznější akce s jejím vítězem. Obyvatelé Líšně tak mohli jít v minulých měsících na rockotéku podle jeho oblíbených hitů, po celý jeden týden se v restauraci U Libušky stravovat podle vítěze nebo vyhrát dárkový koš v Charlie centru sestavený podle jeho oblíbených potravin. Kniha, která vzniká o jeho životě, jejímž autorem je spisovatel Aleš Palán, se pomalu chýlí k závěru a její slavnostní křest, spojený s ohňostrojem, chystám na začátek příštího roku.

Lenka Marešová (foto Michal Hladík)

## Ukázka z konverzační příručky bedřichovicko-anglické (1.)

VIII

72

- (A) A odkud jste?  
(B) Až z Česka.

Konverzace 8

(Kolemdoucí policista) Co se tady děje?  
Chováte se tu jako doma!

(A) No dyť! Vo to jde! A pozor, stojíš mně na  
trávníčku, docela si na něm zakládám.

(Policista) ???

(A) Tam ne!! Tam mám garáž!

(Policista) ???

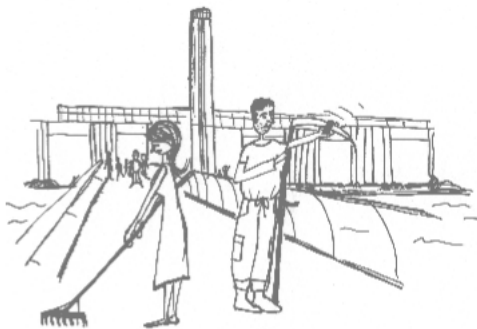
(A) Tam taky ne!! To jsou růže mojí staré!

(Policista) ???

(A) Stoupi si támhle, to je sousedovo, ten šel na  
pivo.

(Policista) ???

(A) ... a nemotej se tady, my jsme z galerie  
a tvoříme tady umění, a ty nám sem  
nepasuješ.



TO ASI NETOHO... . . .

73

VIII

- (A) And where are you from?  
(B) From the Czech Republic.

Conversation 8

(Police officer – passing by) What's going on  
here? You're acting as if you were at home!

(A) Yeah, well, that's the point! And watch it,  
you're on my lawn. I take particular pride in it.

(Police officer) ???

(A) Not there! That's where my garage is!

(Police officer) ???

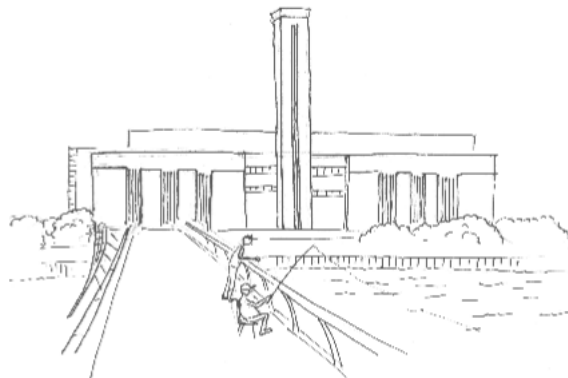
(A) Not there, either! Those are my wife's roses!

(Police officer) ???

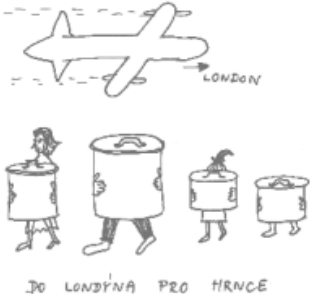

(A) Stand over there. That's the neighbour's. He  
went out for a beer.

(Police officer) ???

(A) ... and stop hanging around here. We're with  
the gallery and we're making art here and  
you don't fit in here.



### Ukázka z konverzační příručky bedřichovicko-anglické (2.)

<p style="text-align: center;">20</p> <p>Konverzace 7</p> <p>(A) V sobotu se máme domluvit na zájezd do Anglie.</p> <p>(B) A kdo tu lež šíří, chce vyhladit Berlín?</p> <p>(A) To ne, jenom nám asi tipují baráky. Včera mě kořen s fofákem fotil vchod ze zahrady. Já stejně nic nemám, leda by mě ukradli ovce.</p> <p>(B) Tak jednu zabij a otočíme ji na grilu. V té Anglii.</p> <p>Konverzace 8</p> <p>(A) Nevím, co mám od toho čekat.</p> <p>(B) Snad to není žádná habaďura, snad nás tam nenechají na pospas.</p> <p>(A) Co by tam s námi, Čechy, dělali?</p>  <p style="text-align: center;">DO LONDÝNA PRO HRNCE</p>	<p style="text-align: center;">21</p> <p>Conversation 7</p> <p>(A) We're supposed to make arrangements on Saturday for the trip to England.</p> <p>(B) And who's spreading the lie that she wants to wipe out Berlin [local, tongue-in-cheek way of referring to Bedřichovice]?</p> <p>(A) No, they're probably just casing our joints. Yesterday some guy with a camera photographed my entrance from the garden. I don't have anything anyway. Except they could steal some sheep, I guess.</p> <p>(B) So kill one and we'll grill it. In England.</p> <p>Conversation 8</p> <p>(A) I don't know what to expect.</p> <p>(B) I hope it's not some kind of hustle; I hope they won't leave us in the lurch over there.</p> <p>(A) What would they do with us Czechs?</p>  <p style="text-align: center;">BEDŘICHOVICE JSOU TĚP PÝTEK SVĚTA</p>
---	--

### Okénko moderního umění... Londýnská galerie Tate Modern

Navštívit Londýn a opomenout prohlídku galerie Tate Modern by bylo velkou chybou. Stěny této osvětlené instituce totiž zdobí tvorba nejvýjimečnějších umělců 20. a 21. století. Galerie se nachází na jižním břehu řeky Temže, kde byla pro výstavní účely adaptovaná největší budova někdejší elektrárny Bankside Power Station. Využití a přizpůsobení industriální stavby pro galerijní účely má pozitivní vliv na její celkový estetický ráz. Tate Modern byla otevřena v roce 2000 a společně s Muzeem moderního umění v New Yorku je od začátku po právu považována za výjimečný projekt, který se stal nejnavštěvovanější galerií moderního umění na světě. Její úspěšnost zřejmě spočívá v tom, že pod svou střechou shromáždila všechny klíčové umělce tvořící po roce 1900. Vedle stálých expozic světového moderního umění organizuje krátkodobé dočasné výstavy tvorby současných umělců. Najdeme zde práce vynikajících osobností světového formátu, z nichž pouze několik má vazbu na Česko/Slovensko – jmenujme Andyho Warhola či Jana Švankmajera. Proto považuji za velmi cennou a výjimečnou spolupráci líšeňské umělkyně Kateřiny Šedé s touto světoznámou institucí.

*Mgr. Anna Hýsková, akademická malířka*



### KC Líšeň Kotlanka nabízí poslední volná místa v kurzech – využijte této mimořádné nabídky:

#### Pohybové kurzy a taneční kurzy:

- **Cvičení pro zdravá záda** (posílení zádových svalů, odblokování páteře a celkové protažení) – úterý 18.00–19.00 hod.
- **Power jóga** (odbourává stres, rozvíjí rovnováhu a koordinaci pohybů, zaměřuje se také na hluboký stabilizační systém) – středa 19.30–20.30 hod.
- **Power body s hlídáním dětí** (lekce, která se zaměřuje na spalování tuků a posilování ochablých svalových partií) – pátek 10.00–11.00 hod.
- **Břišní orientální tanec pro dívky** (posiluje břišní a zádové svaly, podporuje správné držení těla, doporučený věk od 11 do 16 let) – pondělí 16.30–17.30 hod.
- **Dětský aerobik** (zlepšení koordinace pohybů, cítění hudby, zpevnění svalstva, posílení zádových svalů, působení na celkovou kondici, doporučený věk od 6 do 11 let) – středa 17.00–17.45 hod.
- **Zumba začátečníci** (zábavné spojení aerobiku s latinskoamerickými prvky) – pondělí 19.00–20.00 hod.

#### Jazykové kurzy:

- **Francouzština začátečníci** – úterý 17.30–19.00 hod.
- **Francouzština mírně pokročilí** – středa 17.30–19.00 hod.
- **Němčina středně pokročilí** – pondělí 17.00–18.30 hod.
- **Španělština začátečníci** – čtvrtek 17.30–19.00 hod.
- **Angličtina pro seniory** – pondělí 11.00–12.00 hod.

#### Výtvarné kurzy:

- **Základy kresby pro dospělé** (technika kresby tužkou, uhlím, pastelem...) – středa 18.00–19.30 hod.

#### Ostatní kurzy:

- **Mladý moderátor** (kultivování mluveného slova, moderování aj., doporučený věk od 7 do 14 let) – pátek 17.30–19.30 hod.

**Veškeré informace a přihlášky do kurzů můžete získat na recepci KC Líšeň, Kotlanka, Kotlanova 7, osobně nebo na tel. č.: 544 210 182, 731 117 114, [www.kclisen.cz](http://www.kclisen.cz).**



KLAJDOVSKÁ 28  
BRNO - LIŠEŇ  
tel.: 544 210 136  
mobil: 739 252 117, 739 303 962  
e-mail: delnak@kclisen.cz  
www.kclisen.cz

# ŘÍJEN 2011

4.	<b>PhDr. Josef Trávníček "LIŠEŇSKÉ POUTĚ"</b>	Přednáška z cyklu "Městečko Lišeň aneb Kudy se ubíraly dějiny a lidová kultura v našem regionu." vstupné: 20,- Kč
6.	<b>Kabaret Divadla Jarka Lokose:</b>	Povídání, scénky, písničky, zajímaví hosté... vstupné: 70,- Kč
7.	<b>"TELENOVELA PEPINDA (CHOSE NEPŘIJEL...)"</b>	Zábavní pořad Josefa Náhlovského a Josefa Mladého. vstupné: 190,- Kč / senioři, studenti 170,- Kč
9.	<b>"POHÁDKY ZE ŠPALÍČKU"</b>	Odpolední pohádku uvádí <b>DIVADLO PARAVÁNEK:</b> vstupné: 40,- Kč
14.	<b>VEČER S CIMBÁLOVOU LIŠŇÁCI</b>	MUZIKOU vstupné: 50,- Kč
19.	<b>"O CHYTRÉ KMOTŘE LIŠE"</b>	Dopolední pohádku uvádí <b>DIVADLO ANDROMEDA:</b> vstupné: 50,- Kč
22.	<b>Deep Purple revival Brno</b>	Koncert skupiny vstupné: 100,- Kč
23.	<b>"VELKÝ FUK"</b>	Pohádka pro nejmenší děti a všechny hravé dospěláky + žonglérská dílna. vstupné: 40,- Kč
25.	<b>IRSKÝ VEČER SAMHAIN</b>	Dálach - koncert brněnské kapely hrající tradiční irskou hudbu. Démáirt - irský tanec a step, moderní i tradiční choreografie. Dudácké vystoupení, tanec spojený s výukou, ochutnávka a prodej whisky, keltské stánky. vstupné: 80,- Kč

**PRONÁJMY SÁLU DĚLNÁKU** Dopravní spojení: tramvaj č. 8 od Horního nádraží do zastávky Jirova nebo bus č. 65, 55, 78 ze Staré Osady do zastávky Jirova bus č. 58 ze Staré Osady do zastávky Šimáčkova Doba jízdy 15 minut + 5 minut chůze

**TEL.: 739 303 962**

## Výprava do minulosti

Koncem srpna se v Kulturním centru Líšeň na Kotlance znovu, tak jako každý poslední týden o prázdninách, ozýval dětský smích. Konal se zde opět příměstský tábor, který byl tentokrát uspořádán na téma „Výprava do minulosti“. Jak sám název napovídá, zaměřili jsme se více na cestování a delší vycházky, jejichž součástí byla i výtvarná činnost, kdy se dětem, inspirovaným těmito vycházkami, podařilo vytvořit zajímavé výrobky. Účast byla opravdu vysoká – třicet dětí ve věku od šesti do dvanácti let. S dětmi jsme využili jejich bohaté fantazie a vrátili se pomocí „stroje času“ až do dávných dob. Kromě vycházek v krásné přírodě líšeňského okolí jsme uskutečnili také zajímavé výlety. Vypravili jsme se na Stránskou skálu, kde jsme tvořili obydlí pravěkých obyvatel, kteří to věru, jak děti zjistily, neměli jednoduché. Pravěcí obyvatelé se museli naučit sbírat bobule, rozdělat oheň, vyrobit nástroj k lovu aj. A tak si také děti vyzkoušely některé z těchto dovedností. V bohatém programu nechyběla ani návštěva jeskyně Pekárna. Děti se zde rozdělily do skupin obyvatel doby kamenné, bronzové a železné a soutěžily mezi



sebou. Jeskyně Pekárna, která je jedinečnou archeologickou lokalitou, děti velmi zaujala. Dozvěděly se také od vedoucích řadu zajímavostí o archeologických výzkumech, které prokázaly osídlení od období paleolitu (starší doba kamenná) přes neolit, dobu bronzovou až po dobu halštatskou. Zaujalo je, že nejzajímavější nálezy z jeskyně Pekárna mohou vidět v pavilonu Anthropos Moravského zemského muzea v Brně. Připravili jsme pro děti také jakousi „třešničku na dortu“, a tou byl výlet do Dinoparku ve Vyškově, kde nás uchvátila 3D – prostorová projekce. To bylo pro všechny děti úžasným překvapením i poučením. Protože nám počasí přálo a celý týden bylo velmi krásné, měly děti možnost osvěžit se i na koupališti. Tábor se opět skvěle vydařil a my se už těšíme na další.

*Mgr. Hana Baldelli, ředitelka KC Líšeň*

## KULTURNÍ CENTRUM LIŠEŇ

Vás zve na koncert

**Hany a Petra**

**ULRYCHOVÝCH**

se skupinou

**JAVORY BEAT**

ZNÁMÉ JAVOROVSKÉ PÍSENIČKY V BEATOVÉM KABÁTĚ

**Čtvrtek 24. 11. 2011 v 19.00 hod.**

vstupné: 280,- Kč  
v předprodeji: 250,- Kč

**DĚLNÁK, KLAJDOVSKÁ 28, Brno - Líšeň**

**VSTUPENKY JIŽ V PŘEDPRODEJI!**

tel.: 544 210 182, 544 210 136, www.kclisen.cz

## KOLKOTLANKA

### PODZIMNÍ PŘÍMĚSTSKÝ TÁBOR

Pro školáky do 12 let, cena 220,- Kč/ den.

V ceně tábora je zahrnut pitný režim, teplý oběd (kromě výletů), pojištění dětí, veškerý materiál, odborný dohled lektorů.

Program přizpůsobujeme počasí.



**od 8.00 - 17.00 hod.**  
**26. a 27. října 2011**

Přihlášky a info na recepci KCL, Kotlanova 7 do 24. října 2011  
tel.: 544 210 182 mob.: 731 117 114 www.kclisen.cz

# ODPADOVÉ HOSPODÁŘSTVÍ BRNO



B | R | N | O



*Projekt je spolufinancován Evropskou unií, Státním fondem životního prostředí a Statutárním městem Brnem a pomáhá snižovat hospodářské a sociální rozdíly mezi občany Evropské unie.*

Dne 7. září 2011 byla slavnostně otevřena zrekonstruovaná spalovna komunálního odpadu Brno. Hlavní význam této rekonstrukce spočívá ve vybudování integrovaného centra nakládání zejména s komunálními odpady ve městě Brně, jehož vliv přesahuje rámec Jihomoravského kraje a má pozitivní dopad i na okolní kraje. Energetické využití odpadů představuje technologicky sofistikovaný proces, při němž odpady, které by jinak skončily na skládce, jsou dále využity k výrobě elektrické energie a tepla ve formě teplonosného média v podobě páry nebo horké vody. Moderní provoz brněnské spalovny samozřejmě splňuje přísnější emisní limity než jsou požadovány platnou legislativou. Problém kam s komunálním odpadem řeší lidské společnosti již déle jak tři tisíce let a právě energetické využití odpadu je dnes jednou z nejučinnějších cest pro stávající a i stále rostoucí městské aglomerace.

V moderním a zrekonstruovaném zařízení brněnské spalovny je možno z komunálního odpadu uspokojit až 30% spotřeby páry ve městě Brně. Na rozdíl od tepláren ovšem k výrobě páry není využíváno fosilních paliv a dochází tak k

nemalé úspoře primárních neobnovitelných zdrojů energie. Zrekonstruovaná spalovna navíc vyrábí elektrickou energii na moderní parní odběrové kondenzační turbíně a díky zvolenému technickému řešení může pružně měnit poměr mezi množstvím páry dodané do centrálních rozvodů a výrobou elektřiny. Tento systém tak optimálně využije energii uvolněnou při spalování. Vysoce efektivní několikastupňový systém čištění spalin kontinuálně zajišťuje plnění legislativně stanovených emisních limitů a dalších definovaných parametrů. Škvára vzniklá spalováním prochází systémem separace, kdy jsou z ní odloučeny kovy určené k dalšímu zpracování, škvára je tříděna na definované velikostní frakce s předpokladem možného využití ve stavebnictví.

Systém Odpadového hospodářství Brno rovněž reflektuje moderní trendy separace a recyklace odpadů v rámci materiálového využití. Vedle neustálého zvyšování počtu sběrných míst separovaného odpadu ve městě Brně byla v areálu spalovny vybudována zbrusu nová dotřídovací linka na předtříděné odpady. Na ní jsou dotřídovány PET lahve, tetrapack, papír,

i hliníkové obaly, tak aby bylo zajištěna co nejvyšší jakost těchto surovin pro následnou recyklaci. Linka je navíc variabilní a v budoucnu jí bude možné využít k dotřídování dalších recyklovatelných odpadů.

Realizace projektu Odpadové hospodářství Brno, jehož vybudování bylo financované z evropského programu ISPA, rozpočtu města Brna, Státního fondu životního prostředí i vlastních zdrojů společnosti SAKO Brno, a.s., představuje výrazný krok kupředu v systému nakládání s komunálními odpady. Největší finanční zátěž ležela na bedrech EU, jednalo se o více než 47 milionů eur. Druhé bylo město Brno s podílem cca 25 milionů eur. Získání evropských peněz bylo velmi náročné, protože se jednalo o první velký projekt určený pro odpadové hospodářství v ČR. Díky modernímu areálu brněnské spalovny tak odpad namísto skládkování slouží k výrobě energií a dalšímu materiálovému využití, což ve svém důsledku zajišťuje nižší produkci odpadů a ve své podstatě tak přispívá k čistější a zdravější budoucnosti nejenom města Brna, ale celé jižní Moravy.



Ridiční orgán:  
**Ministerstvo pro místní rozvoj ČR**



Zprostředkující subjekt:  
**Ministerstvo životního prostředí ČR**



Realizační orgán:  
**Státní fond životního prostředí ČR**



Příjemce podpory - Investor:  
**SAKO Brno, a.s.**

**ENIM SIEMENS**

Zhotovitel:  
**Sdružení CNIN - Siemens**

**TENZA**

Správce stavby:  
**TENZA, a.s.**



## VÝHODY

- Nerušené bydlení uprostřed přírody
- Cykloturistické trasy a naučné stezky
- Klidná nová ulice
- Oblíbená lokalita Mariánského údolí
- 10 min. autem do Brna návaznost D1



RODINNÉ  
DOMY



# Podolí u Brna

Nerušené bydlení uprostřed přírody v blízkosti velkoměsta



Ceny domu od **3 999 900 Kč** (vč. dph a pozemku)

K nastěhování od 30. 11. 2011

**KALÁB**®

[www.rd-podoli.cz](http://www.rd-podoli.cz)

Tel.: 544 509 431, 725 688 312, e-mail: rd-podoli@rd-podoli.cz

## VacuShape + Vibrostation

**SLAVÍME 3. NAROZENINY - PŘIJĚTE SI PRO DÁREK ZDARMA  
SOBOTA 29. ŘÍJNA 8-16 HODIN**

**ZDARMA** lekce Vibrostation v hodnotě 70,- nebo Vacushape v hodnotě 230,-  
**ZDARMA** analýza těla přístrojem Tanita v hodnotě 150,-

**ZDARMA** ke cvičení iontový nápoj 0,5l a jednorázový skořicový krém  
29/10 - PRO KAŽDĚHO **SLEVA 20% PŘI KOUPI PERMANENTKY!!!**

Cvičení je nutné si rezervovat telefonicky, emailem, nebo přes www stránky

[www.vk-studio.cz](http://www.vk-studio.cz), tel.: 605 359 131  
Horákovská 3, stará Líšeň - vedle SOKOLOVNY



**KOSMETIKA – Terezia Kočí, Synkova 24, Brno (mateř. školka)  
tramvaj č. 8, zast. Masarova, tel. 544 217 728, 604 912 666**

epilace, depilace, trvalá na řasy, lymfatická masáž obličeje,  
ošetření přístrojem sorisa, chemické peelings, uklidňující masáž šíše

## Bazar Zlevněnka

Vykupujeme a prodáváme věci z domácností, sklo, porcelán,  
spotřebiče, nářadí – výkup pozůstalostí.

**Táborská 191, Křenová 67 (po-pá 9.00-17.30 hod.)**

**Tel.: 603 413 311**

## Prodej nápojů „U pavouka“

Velký výběr alko a nealko nápojů. Moravská vína sudová,  
značková a ročníková. **Sudová vína bílá a červená od 27 Kč.**

**Trnkova 15, Stará Líšeň, tel.: 728 245 932 v otevírací době  
Ne-Pá 14-20 hod., So 9-12 a 14-20 hod.**

## Oční ambulance

**Centrum očních vad s.r.o.**

vedoucí lékařka

**MUDr. Jana Němcová**

- Vyšetření na objednávku bez čekání
- Bezbariérový přístup
- Smlouvy se všemi zdravotními pojišťovnami

Tel.: 543 213 970  
[info@centrumocnichvad.cz](mailto:info@centrumocnichvad.cz)

Oční  
Studio  
aleš žejdl

EXPRESNÍ SERVIS  
BRÝLE DO 1 HODINY

ZNAČKOVÁ KVALITA  
ZA POCTIVÉ CENY

V A P  
L O G O  
A N P  
T A  
I C L O  
S T R

## Oční optik

Aplikační středisko kontaktních čoček

### ZHOTOVENÉ BRÝLÍ

Výběr z více než 2 000 druhů brýlí, obruby od 250 Kč až po luxusní značkové brýle.

### MĚŘENÍ ZRAKU

Pomocí nejmodernější počítačové techniky přesně změříme a stanovíme oční vadu Vašeho zraku.

### KONTAKTNÍ ČOČKY

Komplexní vyšetření a aplikace všech typů kontaktních čoček

### BRÝLOVÉ ČOČKY

Multifokální brýlové čočky od 3 000 Kč za pár, brýlové čočky pro práci s PC, vše s garancí výměny v případě nespokojenosti.

### SLUNEČNÍ BRÝLE

METEOSTANICE, DALEKOHLEDY, LUPY

Tel.: 543 213 209  
[brno3@ocnistudio.cz](mailto:brno3@ocnistudio.cz)

**Křenová 71, Brno**

nová budova IFM u zastávky tramvaje č.8, 10, 13

**P**

**parkování přímo v budově**

### Pastelka nabízí pro vaše děti volná místa v kroužcích

- **Přírodovědný kroužek** (výuka v přírodě, okolí Líšně) pondělí 13.00–15.00 hod.
- **Výtvarka pro děti s rodiči i bez rodičů** – pondělí 17.00–18.30 hod.
- **Flétna pro děti od 5 let** – úterý 17.00–18.00 hod.
- **Keramika pro děti i dospělé** – úterý 16.00–17.00 a 17.30–18.30 hod.
- **Angličtina pro děti** – středa 15.00–16.00 a 16.00–17.00 hod.

*Aktualizovaný program a další kurzy pro dospělé, rodiče s dětmi od 8 měsíců do 4 let a nastávající rodiče najdete na [www.pastelka.net](http://www.pastelka.net).*

Poslední volná místa v Pasteláčku – dopoledním vzdělávacím klubu pro děti od 2,5 do 4 let bez doprovodu rodičů typu **krátkodobého příležitostného hlídání**. Připravuje děti na

### PASTELKA



rodinné centrum

*s námi budete rodina*

[www.pastelka.net](http://www.pastelka.net), [info@pastelka.net](mailto:info@pastelka.net)  
**nám. Karla IV. 4, Brno – stará Líšeň,**  
**tel.: 725 816 804**

vstup do mateřské školy, provoz od pondělí do pátku dopoledne. Možno přihlásit děti na jeden až pět dní.

#### Připravujeme

- **Kurz efektivního rodičovství** podpořený dotací MPSV. **Cena 450,- Kč za kurz! Od 3. října každé druhé pondělí od 19.00 hod.** V kurzu budete mít možnost vyzkoušet si, jakým způsobem zvládat klasické a stále znovu

se opakující krizové situace, do kterých se při výchově svých dětí dostáváte. Lektorka Ing. Mgr. Eliška Vondráčková. Přihlášky e-mailem, telefonicky nebo osobně v dopoledních hodinách.

- **Podzimní burzu** v sobotu 15. 10. 2011, 9.00–15.00 hod. Prodej dětského zboží 0–8 let podzim/zima, boty, hračky, těhotenské... Přijem zboží v pátek před konáním burzy, výdej v neděli. Informace a registrace prodávajících: [burza.pastelka@seznam.cz](mailto:burza.pastelka@seznam.cz).
- **Tradiční drakiádu „na Kostelíčku“ 12. října od 16.00 hod. za počasí příznivého drakům. Přijďte!**
- **Podzimní příměstský tábor v Mariánském údolí** 26. a 27. 10. pro děti od 6 do 9 let, od 7.00 do 16.30 hod. V ceně 2x svačina, oběd, nápoje, pojištění, výtvarný materiál. Budeme hodně v přírodě, zázemí máme v Kadlecově mlýně.

## Pomáháme žít naplno

Nová služba FILIP Osobní asistence umožňuje lidem se zdravotním postižením prožívat plnohodnotný život

### Nepostradatelná služba

Osobní asistence je terénní službou Oblastní charity Brno pro lidi se zdravotním postižením z města Brna. Cílem je zajistit těmto lidem podporu při naplňování jejich potřeb v domácím nebo společenském prostředí, aby mohli žít běžným způsobem života. Služba je poskytována dětem od sedmi let, dospělým a seniorům do 80 let. Osobní asistenti pomáhají zejména při zvládnutí sebeobsluhy, při osobní hygieně, při zajištění stravy a údržbě domácnosti. Dále doprovázejí k lékařům, na úřady a další instituce, do škol, zaměstnání, na kulturní a volnočasové aktivity. Zajišťují také podporu pečující rodině a poskytují základní sociální poradenství.

### Samostatnost

Služba osobní asistence co nejvíce podporuje a rozvíjí schopnosti klientů. To znamená, že asistenti sice pomáhají klientům, ale ne tak, že by dělali vše za ně. Naopak se snaží vést je k co největší samostatnosti a podněcovat je k aktivitě a vlastnímu rozhodování o průběhu osobní asistence.

### Kontakt

Zájemci o službu Osobní asistence mohou získat informace na webu [www.brno.charita.cz](http://www.brno.charita.cz) nebo na telefonním čísle 736 522 882. Tam tazatelům zároveň zodpoví všechny dotazy a poskytnou informace o možnostech služby.

*Jitka Mozorová*

## Poprvé do školy – poprvé do knihovny

I letos na začátku školního roku oslovuje Knihovna Jiřího Mahena v Brně všechny prvňáčky a jejich rodiče akcí s názvem „Poprvé do školy – poprvé do knihovny“. Slavnostní vstup dětí do prvních tříd se rozhodla spojit se slavnostním vstupem do knihovny. Formou zábavných pořadů, divadelních vystoupení, výtvarných dílen, soutěží a dalších aktivit chce vytvořit pevnou vazbu začínajících čtenářů ke knihám a čtení.

### A co pro ně připravila v letošním roce?

- V období od 1. září do 9. října 2011 mohou prvňáčci využít možnosti zaregistrovat se do knihovny zdarma.
- Soutěž „Kam chodí táta a máma do práce?“ určenou pro čtenáře KJM ve



KOTLANOVA 7  
 BRNO - LIŠEN  
 tel.: 544 210 182  
 mobil: 731 117 114  
 e-mail: [kclisen@kclisen.cz](mailto:kclisen@kclisen.cz)  
[www.kclisen.cz](http://www.kclisen.cz)

## víkendové kurzy

<b>8. 10. 2011</b> ● 9.00 - 13.00 hod.	<b>MALOVÁNÍ NA HEDVÁBÍ</b> Přijďte si k nám vyrobit krásný šál.	<b>350,- Kč</b> (včetně materiálu)
<b>15. 10. 2011</b> ● 9.00 - 10.00 hod.	<b>KALANETIKA</b> Opakování malých pohybů, při kterých se stahují a posléze protahují svaly. Cvičení nezatěžuje klouby, modeluje a posiluje tělo, zlepšuje jeho pružnost.	<b>80,- Kč</b>
<b>15. 10. 2011</b> ● 9.00 - 13.00 hod.	<b>PLETENÍ Z PEDIGU</b> Vlastnoručně vyrobené košíčky potěší každého.	<b>320,- Kč</b> (včetně materiálu)
<b>15. 10. 2011</b> ● 10.00 - 13.00 hod.	<b>FIMO</b> Přijďte si vyrobit šperky a neobvyklé korálky zajímavou a jednoduchou technikou z hmoty FIMO.	<b>350,- Kč</b> (včetně materiálu)
<b>22. 10. 2011</b> ● 10.00 - 11.00 hod.	<b>ZUMBA</b> Spojení aerobiku, tance a zábavy, kroky jsou jednoduché. Stačí se nechat ovládnout latinskoamerickým rytmem.	<b>80,- Kč</b>
<b>22. 10. 2011</b> ● 10.00 - 11.00 hod.	<b>CVIČENÍ PRO ZDRAVÁ ŽÁDA</b> Posílení zádočných svalů, odblokování páteře a celkové protažení.	<b>80,- Kč</b>

Na víkendové kurzy se můžete přihlásit v recepci KCL Kotlanka, Kotlanova 7, osobně nebo na tel.: 544 210 182, mob.: 731 117 114.  
 Přihlášky na jednotlivé kurzy se přijímají do čtvrtka před zahájením kurzu.

věku od 6 do 10 let. Soutěž trvá od 1. září do 23. října 2011. Soutěžní listy najdete na všech provozech KJM.

- Slavnostní pasování prvňáčků na rytíře knih a čtenáře knihovny na pobočce KJM v městské části Brno-Líšeň, Pohankova 8 ve čtvrtek 6. října 2011.

Projekt se koná pod záštitou hejtmána Jihomoravského kraje Mgr. Michala Haška, primátora statutárního města Brna Romana Onderky, MBA a za podpory městských částí, ve kterých se koná slavnostní pasování.



### Lidé z Líšně a barikáda

„Nemají zájem! Nemají zájem! Je jim to jedno!“ Tento pokřik zní svorně z obou stran barikády. Řeč je o lidech z Líšně – občanech a jejich zástupcích – tedy zastupitelích. A o (společně vypěstované) „barikádě“.

Pěkná situace, reakce na ni mohou být různé. Nejdříve se samozřejmě nabízí možnost připojit se k pokřiku, což vlastně znamená zadávat si, pak zmlknout, sklopit uši a nic. Je tu však i jiná možnost vycházející z předpokladu, že dotyční by si mohli rozumět i v dalších věcech, když už mají ten shodný bojový pokřik.

Něco jsem zkusila – vypátrala jsem, v kterém to čísle Líšeňských novin se ukrývá e-mailový seznam zastupitelů. Napsala jsem jim. Chtěla jsem se dozvědět jejich názor na věc, kterou se z jistých důvodů momentálně zabývám (o co se jedná, zjistíte, když malinko zapátráte na portálu vlisni.cz). Přestože způsob, jakým jsem zastupitele oslovila, umožňoval vzájemnou rozpravu a vzájemné reakce, k ničemu takovému nedošlo a na několik málo příspěvků jsem reagovala pouze já.

Současně se mnou učinil i svůj krok vpřed Stanislav Karafiát, autor webového portálu vlisni.cz. Oslovil starostu Líšně a udělal s ním rozhovor (na stejné téma, které jsem předložila k diskusi zastupitelům).

Dalším krokem bylo přenesení korespondence (samozřejmě se souhlasem zúčastněných) z mého počítače na portál vlisni.cz.

Materiálu bylo na první pohled dost. A pod články se velice pozvolna začaly objevovat komentáře – rozhovor se starostou se rozrostl o další otázky občanů i o další odpovědi Břetislava Štefana. Kromě toho se ozvali i zastupitelé doposud mlčící a dokonce začali na sebe vzájemně reagovat.

Stanislav Karafiát přizpůsobil svůj web vzrůstajícímu počtu komentářů a přesně vymezil svůj portál ve smyslu maximálně otevřené a vstřícné platformy pro názory kohokoli, kdo o to bude mít zájem.

Některé příspěvky od občanů začaly otevírat další témata roky uzavřená a značovat možné budoucí rozpravy. Na portálu vlisni.cz se rozproudila debata mezi občany, vedením radnice a zastupiteli...

A dost. Nemá smysl pokračovat, protože teď už je to všechno jinak:

Tento článek do LN rozepisují 4. září, je slunečná neděle. Avšak vy jej dostanete do schránky začátkem října. Do té doby se může změnit spousta věcí, dost možná i úplně všechno. Třeba: vedení radnice bude diskutovat s občany o prob- lémech Líšně prostřednictvím znovuobnoveného místního rozhlasu v každodenním ranním vysílání nesoucím název „Kafe s Břetislavem“. Nový interaktivní radniční web bude neobyčejně otevřeným komunikačním prostorem pro všechny. Pisatelé pomlouvačných anonymních dopisů očerňujících jisté místní organizace i politiky se zhrzojí svých

mrzkých činů, dají se na pokání a vysázejí třeshnový sad okolo Kostelíčku. Dělník bude sloužit v souladu se svým původním záměrem pro podporu místního kulturního dění. Jednání zastupitelstva se budou konat ne v sále radnice, ale na hřišti Sokola, neboť u toho bude valná většina obyvatel Líšně a o jednotlivých bodech budou diskutovat i školní děti, protože vše bude dlouho zveřejněno dopředu i s podrobným popisem, co to jako znamená. Navíc obyvatelé Líšně budou seznámeni se Zákonem o obcích a budou mu i všichni úplně rozumět, někteří se jej dokonce naučí nazpaměť a budou jej recitovat na městečku, odkud letím odletí jako raketa Charlie centrum, zastaví se půl kilometru nad Líšní, povede k němu sluneční lanovka, zespodu bude vypadat jako roztomilý obláček a stane se nejlepším středoevropskou atrakcí. Na městečku se místo něj bude vyjímat rybník, který tam kdysi byl.

Není to tak? Já vím, jedno období mezi uzávěrkou a vydáním Líšeňských novin to nespraví. Problémy dlouhá léta ignorované nevyřeší během chvilky malá skupinka lidí z jedné, ani z druhé strany barikády.

Ale tak se alespoň podívejte na [www.vlisni.cz](http://www.vlisni.cz), ať víte, o čem jsem vlastně psala. A zkontrolujte, jestli články nekomentuje pořád dokola těch pár stejných lidí... a vyjadřovat se můžete začít i vy, pokud Vás to bude bavit. Přeji všem hezký den!

Pavla Dombrovská, divadlo Líšeň

### Parkovací stání

Chtěla bych reagovat na „Slovo starosty“ v minulém čísle Líšeňských novin (9/2011), ve kterém se věnoval otázce parkovacích stání v Líšni.

Oceňuji otevřenost pana starosty k tématu a ráda bych přidala svůj pohled člověka, který snižuje uváděný průměr (kterému se mi v případě Líšně nechce věřit) dvě auta na jeden byt. Přesto, že řidička jsem, nevlastním žádný automobil a parkovací místo potřebuji na vypůjčené auto poměrně výjimečně.

Dle mého názoru by bylo vhodné před zahájením budování nových stání udělat kvalitní analýzu způsobu využívání stávajících parkovacích míst, včetně využívání zpoplatněných hlídaných parkovišť a analýzu skutečné nutnosti parkovacích míst. Zamyšlení, zda někde nejsou k dispozici již existující zpevněné plochy, které by s menšími náklady (možná s větším vyjednávacím úsilím) umožnily alternativní parkovací místa. Přestože by třeba byla o něco dále od bydlení (parkování podél šířkové předimenzovaných silnic jsou jedny z nich, a co třeba předimenzovaná parkoviště u některých supermarketů).

Nemyslím si, že na všech místech jsou možné alternativy, například ul. Josefy Faimonové, asi jiné možnosti než budování nových stání nemá. Ovšem v oblasti ulice Zikova, kde se nová parkovací místa nyní schválila, by se alternativy myslím našly. Zájemci si mohou na satelitní mapě nebo v reálu prohlédnout odstavné plochy a individuální garáže podél ulice Podruhova, které podle mého hrubého měření zabírají plochu cca 25 000 m<sup>2</sup>.

Zdá se mi, že v současnosti častěji vidám kolem domů parkovat velká firemní auta a někde dokonce i kamiony? Je otázkou, kolik lidí (s kolíka a jakými auty) si může v husté a vysoké zástavbě Líšně dovolit luxus zcela zdarma parkovat v bezprostřední blízkosti vchodu do svého domu. Budujeme velmi drahá parkovací místa, aby na nich pak zdarma parkovaly nákladáky a obytné přívěsy? Lidem, kteří by celkem bez větší újmy mohli pro dojíždění do práce využívat fungující MHD?

Je to otázka pohodlnosti nebo strachu z krádeže, že chceme za každou cenu parkovat co nejbližší domu? A to až tak silně, že auta například pravidelně parkují na chodníku podél Mateřské školky Poláčkova

takovým způsobem, že se rodič s kočárkem kolem aut musí do školky ráno prodírat, a ještě navíc má tento chodník sloužit i seniorům z blízkého domu s pečovatelskou službou. A to v tu dobu v okolí volná místa jsou. Benevolence ke špatnému či bezohlednému parkování je vysoká.

Narůstající zástupy automobilů podél domů snížily hodnotu a estetiku veřejného prostoru, ale také, a to mně hodně leží na srdci, zásadně omezily možnost volného a bezpečného pohybu dětí (my starší už jsme si nějak zvykli a zpravidla se nám už nechce ani tolik běhat).

Ekologicky šetrnější je dobře využívat stávajícího, stavět do výšky a nezabírat zbytečně zelenou plochu, která nám mnohde rychle mizí před očima.

Závěrem si dovoluji citovat slova pana starosty: „Není možné bezzbytku a okamžitě vyřešit problém parkování v naší obci, ale je třeba začít“. Jde o to jak? Těším se na nové webové stránky radnice, které nám snad umožní rychlejší a širší diskusi. S úctou, Edita Kremláčková



### Líšeň Open 2011

Ve dnech 27.–28. 8. se uskutečnil ve fotbalovém areálu SK Líšeň 5. ročník futsalového turnaje Líšeň Open 2011, který se konal pod záštitou starosty MČ Brno-Líšeň Mgr. Břetislava Štefana. V sobotu bojovalo v základních skupinách 16 brněnských a mimobrněnských mužstev o postup do nedělních skupin (12 míst) a následného play-off. V napínavých bojích ve skupinách a v play-off, které se nesly v duchu fair-play, došlo dvakrát na rozstřel ze značky pokutového kopu. Jednotlivé zápasy byly velmi vyrovnané, i když skóre tomu ne vždy nasvědčovalo. O vyrovnanosti turnaje svědčí i konečné umístění mužstev a jejich výsledky během celého turnaje. V boji o třetí místo byli po nerozhodném výsledku 1:1, v penaltovém rozstřelu 2:1, šťastnější hráči Techniky Brno, kteří tak odčinili



porážku s FC Taxi v rámci osmifinálové skupiny. I finálový zápas byl odvetou za utkání z osmifinálové skupiny a stejně jako v boji o třetí místo byl úspěšnější tým, který v osmifinálové skupině prohrál. Mužstvo Pozdní sběr porazilo ve finále Žabinské Vlky 3:0.

Celkové pořadí:

**1. Pozdní sběr, 2. Žabinstí Vlci, 3. Technika Brno, 4. FC Taxi.**

Mimo ocenění nejlepších mužstev byla rozdána i individuální ocenění – nejlepší brankář: Lukáš Zrzavý (Pozdní sběr); nejlepší střelec: 6 branek – Jiří Konečný (Žabinstí Vlci). Poděkování patří organizátorům, rozhodčímu panu Kulpovi a také partnerům turnaje: MČ Brno-Líšeň, SK Líšeň, Královopolská, a.s., kteří se podíleli na hladkém průběhu celého turnaje.

Podrobné výsledky a fotografie naleznete na [www.sklisten.cz](http://www.sklisten.cz).

*David Linger*

### Mladí fotbalisté SK Líšeň na návštěvě ve Stuttgartu

Na víkend 10. a 11. 9. jsme přijali pozvání pana Roberta Junaka (Fußball-Jugendkoordinator kids / 2002er-Trainer) a rozjeli jsme se s částí hráčů starší přípravky SK Líšeň (ročníku nar. 2002) na naši první návštěvu Německa do části města Stuttgart – Feuerbach.

Po příjezdu nás čekalo velmi vřelé přivítání a jelikož jsme přijeli ve večerních hodinách tak hned i večeře.

Druhý den jsme sehráli přátelská utkání se střídavými úspěchy. Nejdříve naše mužstvo Líšeň „A“ rozdrtilo domácí Feuerbach „B“ 15:0. Ve druhém utkání nám to soupeř vrátil a vyhrál se svým „A“ mužstvem nad Líšní „B“ 7:4. Jako velmi napínavé se ukázalo utkání obou „B“ mužstev. Po prvním poločase jsme prohrávali 1:3, ale díky fantastickému druhému poločasu jsme vyhráli 5:3.

Vrcholem pak bylo finále, kde se střetli domácí Feuerbach „A“ proti Líšní „A“. Ve tomto dramatickém utkání jsme se sice ujali vedení 1:0, ale pak nám ve velkém vedru začaly docházet síly a soupeř dvěma brankami zápas otočil a zaslouženě vyhrál 2:1.

Po tomto mini turnaji jsme navštívili místní slavnosti, kde si kluci mohli vy-

zkoušet mnoho atrakcí. Jejich šťastné obličeje hovořily za vše.

Večer jsme společně s německými přáteli, se zástupci města Brna a také městské části Brno-Líšeň povečeřeli na zahrádce velmi příjemné restaurace. A v neděli po snídani následoval odjezd domů. Ani jsme si nestačili uvědomit jak rychle to uteklo.

Tímto bych chtěl jménem svým a mých

kolegů moc poděkovat panu Robbymu Junakovi a paní Klöber za naprosto perfektní organizaci a starost o nás a za možnost, že si naši hráči mohli dosyta užít všech atrakcí.

Ještě jednou děkuji a těším se na další setkání.

*Se srdečným pozdravem  
Robert Rojčík, trenér SK Líšeň r. 2002*

