



Líšeňské noviny



ÚDOLÍ VZPOMÍNEK NABÍZÍ ALTERNATIVNÍ MOŽNOST POHŘBÍVÁNÍ

Říjen je časem předdušičkovým a již za měsíc, 2. listopadu, většina z nás vyrazí na hřbitov uctít památku zesnulých.

Při návštěvě svých předků můžete zavítat i na novou část líšeňského hřbitova. Má rozlohu přes jeden hektar a mimo nových kolumbárií a rozlehlé plochy pro další hroby zahrnuje pozoruhodnou sekci zvanou Údolí vzpomínek.

Ráda bych Vám představila toto půvabné místo se zajímavou nabídkou inovativního pohřebnictví. Údolí vzpomínek nabízí alternativní možnost pohřbívání, které je šetrné k přírodě i lidem. Česká republika patří k zemím s nejvyšším počtem kremací bez obřadu. Důvodů to má několik, jedním z nich je skutečnost, že stále více pozůstalých odmítá chladné formalizované pohřby v krematoriích, kterých se napříč republikou koná stále mnoho. I proto se trojice žen Blanka Dobešová, Alžběta Živá a Monika Suchánská rozhodla založit sdružení Ke kořenům, které působí v Praze od roku 2015.

„Nabízíme přírodní pohřbívání s osobním přístupem a dodáváme lidem odvahu, inspiraci a praktickou pomoc ve chvíli, kdy se rozhodnou jít vlastní cestou rozloučení. Ono je dobré vědět, že poslední rozloučení se nemusí odehrávat v obřadní síni,“ vysvětluje Blanka Dobešová.

„V České republice je stále často zvykem poslední rozloučení pojímat s vážností a formalitami. Na pohřbech je obvyklé, že se lidé ztiší, nasadí vážnou tvář, navenek a často i uvnitř ztuhnou. Jako bychom žili v přesvědčení, že úcta k zemřelým vyjadřujeme tím, že se k nim připodobníme. Avšak toto útrpné setkání se může stát spíše vzpomínkovou slavností. Pozůstalí, které doprovázíme, mne vytrvale učí jednu věc: že úcta k zemřelým je spíše něco živoucího. A pak je úplně v pořádku, když uspořádají třeba fotbalový zápas (po němž s urnou zajdou na pivo) nebo vzpomínkový piknik,“ dodává Dobešová.

Údolí vzpomínek v Líšni se přímo nabízí k takovému setkání s posezením a následným uložením popela.

Jak uložení na takovém místě probíhá a co je zapotřebí?

Ze všeho nejdříve se musíte rozhodnout, zda celý proces svěříte pohřební službě, která po vystavení úmrtního listu lékařem zajistí vše od převozu zemřelého (dříve bylo možné nebožtíka nechat až 3 dny doma, to dnes již zákon neumožňuje) až po uložení ostatků. Klasické pohřební služby úzce spolupracují se Správou hřbitovů města Brna (dále SHMB) a přesně vědí, jak postupovat. Pokud však chcete obřad nevšední, je potřeba projevit zájem.

(pokračování na str. 2)

**FESTIVAL
LÍŠEŇ SOBĚ 2020**

5

**NEOBVYKLÉ HROBY
V LÍŠNI A NA ŽURÁNÍ**

6

**LÍŠEŇSKÉ HODY
V NOVÉM KABÁTĚ**

7

**SLUŠNÝ VSTUP
DO SOUTĚŽE**

16

Vypravitel (oprávněný pozůstalý) rozhoduje kdy, kde a jak bude obřad probíhat. I když se Vám to možná zdá nevhodné, zkuste se svými blízkými vzájemně hovořit o tom, jak byste si své poslední rozloučení představovali. Vypravitelé tím odpadne nutnost činit řadu rozhodnutí, která jsou pro něj v tu chvíli velmi obtížná. Každý si ještě za svého života můžeme vytvořit poslední vůli, do níž uvedeme, kdo má o našem posledním rozloučení rozhodovat. Můžeme si také sepsat List posledních přání. Toto pochopitelně platí pro alternativní i klasické pohřbívání.

Nemohu zde nikoho nabádat, jak a kde si má své poslední rozloučení napláňovat, doporučuji ale zamyslet se nad svým posledním přáním: chcete své ostatky nechat uložit do rakve nebo urny, či popel rozptýlit nebo vysypat do země. Zda v černém, nebo barevném, jakou hudbu a tak podobně. A to jsou jen „přízemní“ záležitosti. Mezi modernější (či módnější) způsoby zacházení se zpopelněnými lidskými ostatky, které jsou populární zejména v zahraničí, ale některé z nich lze realizovat i u nás, patří například přeměna popela prostřednictvím vysokého tlaku v technický diamant nebo výroba hrající vinylové desky.

Ale zpět ke hřbitovu.

„Při každém obřadu je důležité, aby na pohřbu byla přítomna obřadnice ze SHMB, která dohlédne na to, aby s ostatky bylo naloženo správně a zejména byly uloženy na správné místo,“ vysvětluje Ing. Alena Říhová, ředitelka SHMB. Podmínkou uložení popela v Údolí vzpomínek je použití ekologické, tedy lehce rozložitelné urny, např. hliněné, dřevěné či z recyklovaného papíru. Možností je celá řada. Při přípravě článku jsem se nestačila divit, co vše je dnes možné. Lze si například zakoupit lepenkovou krabičku obsahující zeminu a semínko habru. Podle návodu přesypete popel, krabičku zasadíte do země a čekáte, až vyroste strom, který Vám bude připomínat Vašeho blízkého.



V Údolí vzpomínek neočekávejte náhrobky ani nic podobného.

Skládá se z několika čerstvě zasazených stromů a květinových záhonů, které jsou při okraji označeny kamenem, na němž je uvedeno, o jaký záhon se jedná a jaká jsou zde místa. Např. záhon A, místo 1-5. V centrální části se nachází tzv. strom vzpomínek, kde pozůstalí mohou zapálit svíčku. Jelikož je tento způsob pohřbívání koncipován jako co největší souznění s přírodou, není žádoucí, aby se sem nosily umělé květiny či jakékoli dekorace. Ten, kdo se rozhodne takto pohřbit svého blízkého, je s tímto seznámen. Nesmí se ani nijak upravovat či přesazovat květiny v záhonech. Toto však není třeba, jelikož už při pohledu na pohřebiště je zřejmé, že místo je navrženo s citem a celkově působí příjemně. Pozůstalí mohou nechat vyhotovit cedulku se jménem a pověsit ji na plot k tomu určenému.

„Existuje webová stránka GIS Brno (<https://gis.brno.cz/>), na které si každý může dohledat hrob a u něj zapsanou osobu (či osoby), která je v něm pohřbena. V sekci Brněnské hřbitovy naleznete všechna hrobová i urnová místa v celém Brně. Můžete filtrovat podle jména, data úmrtí i narození, najít si opuštěné hroby, volné hroby k pronájmu, nápuštní místa pro vodu a tak dále. Jen musíte vědět, na jakém hřbitově je zesnulý uložen. Do Dušiček už by měla být zanesena i mapa nové části líšeňského hřbitova včetně přírodního pohřebiště,“ vysvětluje paní Říhová.

V Údolí vzpomínek je celkem 300 míst. Při vstupu do této části hřbitova bude umístěna tabule s popisem, plánkem, odkazem na GIS Brno a provozním řádem.



„Nájem jednoho místa činí 10.000 Kč na 10 let. Místo si můžete pronajmout i dříve, než je třeba. Nelze jej rezervovat, je nutné uhradit celou částku. Po 10 letech lze nájemní smlouvu opakovaně prodloužit. Jestliže pozůstalí po 10 letech o pronájem nemají zájem, smlouvu ukončí a místo se v případě vsypu takzvaně odtěží a může být nabídnuto jinému zájemci,“ doplňuje ředitelka SHMB.

Od června již několik rozloučení proběhlo a některá místa jsou již předpronajatá. O údržbu pohřebiště se stará Správa hřbitovů města Brna, nikoli nájemce.

Údolí vzpomínek vznikalo ve třech fázích – studie, projektová dokumentace a realizace. Iniciátorem projektu přírodního pohřbívání byl v roce 2016 tehdejší náměstek primátora Martin Ander, který oslovil spolek Ke kořenům se žádostí o vypracování studie. Na projektové dokumentaci se potom výrazně podílela architektka Janíková a pod vedením Aleny Říhové, ředitelky Správy hřbitovů města Brna, byla v červenci 2020 realizace projektu úspěšně dokončena. Vybudování této části stálo cca 7 milionů Kč. Líšeň tak získala unikátní prostor, podobný nikde jinde v Brně nenajdete.

Pozornost si bezpochyby zaslouží celá nová část, která přidala nejen líšeňským obyvatelům celý hektar plochy pro poslední odpočinek.

„Každý hřbitov je takzvaně místně příslušný (tzn. spádový) a občan by měl prioritně využít tohoto hřbitova, nicméně není problém pohřbit svého blízkého na jakémkoli hřbitově. Je však nutné předem si zjistit, zda výtoužená obec má dostatek míst,“ dodává ředitelka SHMB.

„Projektování nové části začalo v roce 2010, realizace stavby byla zahájena v roce 2016. Trvala zhruba rok, následně ale došlo ke komplikacím v úrovni parkoviště a stavba se zastavila. Projekt ještě doznal dílčích úprav a v roce 2018 byla výstavba dokončena a stavba zkolaudována,“ vysvětluje Ing. Zdeněk Fiedler, vedoucí technického útvaru SHMB.



„Celá horní část by měla sloužit pro kopané hroby, a to z technologických důvodů, kdy pro tyto případy nesmí být v místě navážka. Ve spodní části již probíhaly terénní úpravy, a tak jsou místa určená pro hroby urnové,“ doplňuje Z. Fiedler.

Líšeň získala jednohektarové místo k poslednímu odpočinku, které pojme 413 kopaných míst, 285 urnových míst, 240 kolumbárních okének a 46 parkovacích míst. Z toho Údolí vzpomínek zabírá 2361 m².

Jakmile bude více jak 70 % kolumbárních okének využito, SHMB zahájí výstavbu dalších.

● **Martina Rychtářová**

AKTUALITY II. MÍSTOSTAROSTY

Nové podzemní kontejnery u parku Trnkova

Vážení spoluobčané, milí Líšňáci, u parku na Trnkově jsme dokončili a předali firmě SAKO nové podzemní kontejnery. Stavba se nám trochu protáhla, protože se během zátěžových testů ukázalo, že musí být přeložen kabel veřejného osvětlení, s čímž projekt nepočítal. Proto se práce musely na čas přerušit, aby se vše vyřídilo.



Kontejnery jsou estetičtější a mnohem větší než klasické plastové. Na druhou stranu však mají kvůli bezpečnosti malý otvor, takže větší krabici tam nevhodíte. Mějte to prosím na paměti a velké kartony vozte jinam. Novinkou je také to, že sklo se již nerozděluje na bílé a barevné. Na chodníku nám dočasně zůstal kontejner na šaty, který chceme zachovat, ovšem přesuneme ho na jiné místo, jakmile se dodělají výkopy firmy Eon v okolí.

Na podzim také budeme pokračovat v renovaci parku. Čeká nás výsadba další zeleně, stromů a keřů. A plánujeme také vybudovat retenční nádrž, do níž budeme zachytávat dešťovku ze střechy základní umělecké školy, kterou pak využijeme na zavlažování části parku. Po vybudování jímky budou dokončeny i komunikace okolo školy. Vše je však závislé i na schválení evropské dotace, z níž by měla být retenční spolufinancována.

Nové hřiště na Štefáčkově

Pokračujeme v obnově starých i budování nových dětských hřišť. Během září jsme dokončili nové hřiště na Štefáčkově a nejspíše

v říjnu (závěrka LN 11. 9.) by měla být dokončena i nová hřiště na Strnadově, Zikově a doplněn zajímavý prvek pod Popelákovou.



Původní dřevěná hřiště již dosloužila a po dlouhé diskusi, zda restaurovat stará a prodloužit jejich životnost o několik let či pořídit rovnou nová, jsme se rozhodli pro obnovu. Nová hřiště mají obdobné prvky jako ta stará a jsou kombinací kovových nosných konstrukcí s dřevěným obložením a plastovými doplňky (skluzavky), tedy jakousi střední cestou mezi klasickým dřevem a moderními materiály. Osobně mám raději dřevěná hřiště, ale na druhou stranu je pravda, že kovové konstrukce jsou trvanlivější, takže když se budeme o hřiště dobře starat, vydrží nám mnohem déle. Zajímá mě však i Váš názor – budu rád, když mi napíšete, jak to vidíte Vy.



Zahrada Dělnáku

Rada městské části schválila zahájení realizace rekonstrukce zahrady Dělnáku. Pokud se nám podaří vysoutěžit dodavatelskou firmu, měly by v říjnu začít práce na první etapě, která zahrnuje stavební úpravy. Ještě do zimy by se měla stihnout rekonstrukce obvodové zdi a plotu. Dále vybudujeme nový bezbariérový vstup, nové sklady a zázemí pro uživatele Dělnáku, provedeme menší terénní úpravy a ostatní stavební práce. V druhé etapě pak budeme vysazovat zeleň a postavíme nové dřevěné dětské hřiště s pískovištěm. V zahradě přibudou i pergoly, mlhoviště a další prvky. Věřím, že na jaře či v létě si již budeme užívat nové zahrady, na kterou se velmi těším.

● **Martin Příborský**, II. místostarosta

LÁVKA Z „NOVÝCH VINOHRAD“ DO LÍŠNĚ

Jsem přesvědčen, že Líšni svědčí takový rozvoj, jaký je v současnosti nastavený. Je v zájmu nás všech udržet jej v umírněných a rozumných mezích, aby Líšeň zůstala nepřehluštěná developerskou zástavbou, měla dostatek zelených ploch a dostupných služeb pro nás, kteří zde žijeme a společně vytváříme náš domov.

V tomto směru se snažím vybalancovat zájmy velkých i malých developerů i přímých stavebníků, aby nebyl rozvoj Líšně spjat s omezováním dostupnosti služeb, zeleně a kvality bydlení na úkor nás, kteří zde již žijeme. Ukazuje se ale, že rozumnou výstavbu je potřeba hlídat i v našem nejbližším okolí. Bezprostředně za ulicí Jedovnická vzniká developerský projekt „Nové Vinohrady“. Výstavba, která sice leží na území sousední městské části, ale víceméně s ní příliš společného nemá. Upozorňovali jsme proto magistrát města Brna, že veškeré služby, školky i školy jsou dostupnější v Líšni. A to včetně městské hromadné dopravy.

S posledně uvedeným souvisí jeden z největších problémů plánované výstavby. Chybí totiž pěší propojení na Vinohrady. Naše školky a školky jsou více jak o polovinu blíže než ty na Vinohradech, je tedy zřejmé, kam budou lidé, a především děti, denně docházet. Zde je jádro problému – přecházení přes čtyřproudovou krajskou silnici Jedovnická. Požadujeme proto mimo jiné vybudování bezpečného přechodu – lávky nad rušnou komunikací. Samotný developer ale bral naše požadavky na lehkou váhu. Podařilo se nám ale prosadit tuto podmínku přímo na magistrátě. S výstavbou tak vznikne přemostění, které umožní bezpečný přechod přes krajskou silnici a zároveň umožní snadnější příjezd do Brna. Líšeň se tak stala obhájcem nejenom občanů svých, ale z nutnosti i budoucích spoluobčanů sousední městské části. Věřím, že se pěší propojení podaří vybudovat, protože jen tak lze dosáhnout bezpečí chodců při přecházení Jedovnické.

● **Břetislav Štefan**, Váš starosta



REGENERACE A MODERNIZACE POLIKLINIKY HORNÍKOVA POKRAČUJE



Polyfunkční dům, mezi lidmi známý jako Poliklinika na ulici Horníkova je zařízením v městské části Brno-Líšeň, které slouží především místním občanům. Ti zde najdou zastoupení praktických i odborných lékařů a také různé služby, ať již komerční kanceláře, kadeřnictví, sportovní aktivity atd. Tento dům byl včetně pozemků svěřen v roce 1996 do správy naší městské části. Od té doby prochází výraznými změnami, bylo zde například provedeno zateplení budovy včetně nové folie na střešním plášt, byla osazena nová plastová okna. V roce 2018–2019 proběhla 1. etapa regenerace z plánovaných patnácti – tou byla rekonstrukce toalet, letos v létě byla ukončena 2. etapa – rekonstrukce kolektorů a vodovodních stoupaček. Nyní je vypsáno výběrové řízení na dodavatele další etapy, také bude zpracována dokumentace pro provedení elektronického požárního systému. Vzhledem k tomu, že 3. etapa již řeší mimo jiné interiéry společných chodeb a čekáren, budeme se snažit o to, aby byli občané co nejméně obtěžováni pracemi, které budou probíhat opět za provozu. O všech případných omezeních Vás budeme včas informovat na webových stránkách.

Celá regenerace je plánována v cenách roku 2017 na cca 122 milionů korun, což samozřejmě předpokládá rozložení investic do

několika následujících let. Budeme se snažit nejdříve odstranit problémy, které nejvíce trápí jak lékaře tak i správu polikliniky a doufáme, že nám i Statutární město Brno, které je vlastníkem budovy, bude finančně nápomocno.

V rámci přípravy rozpočtu na rok 2021, která nyní probíhá, bych chtěla část peněz opět investovat do oprav a vybavení školních kuchyní. V dnešní nelehké době, poznamenané epidemiologickou hrozbou je samozřejmě lepší jídlo tepelně upravovat (vařit) až přímo ve škole, kde je dětem nebo žákům vydáváno. Zařízení kuchyní je mnohdy zastaralé, přímo archaické za hranici životnosti.

V duchu investic do školních kuchyní jsem také koncipovala požadavky na Odbor školství MMB, který nám vloni přispěl na rekonstrukci kuchyně MŠ Synkova. Jejich dotace by nás velice potěšila i když je již zřejmé, že finanční transfery do MČ zřejmě budou v návaznosti na ekonomickou situaci a výpadky příjmů do magistrátní pokladny nižší.

Vám všem přeji opět pevné zdraví.

● Iva Kremitovská, I. místostarostka

VANDALOVÉ NIČILI SVĚTLA. ZKRATOVALI SÍŤ V CELÉ ROKLI

Při parkových úpravách líšeňské Rokle nám velmi záleželo na tom, aby se v ní lidé cítili bezpečně i v nočních hodinách. Veškeré hlavní cesty jsme tak nechali osvětlit. Zároveň jsme chtěli vyhovět lidem bydlícím v okolí a minimalizovali takzvaný světelný smog. Osvětlení bylo navrženo tak, aby nerušilo okolní zástavbu.

Bohužel už od jeho zprovoznění se stalo častým cílem vandalů. Osudnou mu pak byla noc z 16. na 17. srpna, kdy jejich řádění dosáhlo takové míry, že osvětlení cest v centrální části Rokle bylo prakticky zlikvidováno. Kromě samotných lamp zkratoval celý obvod, výpadek se dotkl i obydlé části sídliště. To, co v tu noc předvedla neukázněná mládež, bylo něco nehorázného.



Zejména opozice nás kritizuje, že jsme při výběru osvětlení upřednostnili design před robustností, která by vandalům odolala. Nedomáhali si ale představit, jak by měla vypadat světla, která by přežila srpnové řádění. Vandalové si prostě řekli, že zničí vše, co jim stálo v cestě.

Městská část Brno-Líšeň akutně hledá pracovníky domovníctví a zimní údržby chodníků.

Nabízíme odměnu 125 Kč na hodinu + měsíční příplatek 500 Kč za držení sněhové pohotovosti.

Kontakt: Králíková, tel.: 544 134 261, 775 711 172, email: kralikova@brno-lisen.cz

Světlou stránkou věci je to, že městská policie část viníků dopadla. Vzhledem k tomu, že dvojici usvědčených mladíků ještě nebylo ani osmnáct let, budou za jejich činy pykat rodiče, kteří musí uhradit vzniklou škodu.

Přestože proti takto silnému řádění prakticky neexistuje obrana, připravujeme ve spolupráci s architektem Michalem Kovářem odolnější řešení. To by mělo být instalováno do konce října. Doufám ale, že už žádní další vandalové jeho funkčnost prověřovat nebudou. Skutečně nezničitelné totiž není žádné řešení.

● Břetislav Štefan, Váš starosta



ŘÍJEN PATŘÍ SENIORŮM

I když je jeho cílem zvýšení povědomí o životě seniorů a připomenutí jejich práce pro společnost, naše přání je, ať je pro Vás, milé seniorky a senioři, dnem a měsícem plným zábavy, zážitků a dobré nálady! Organizace napříč Brnem, i Líšeň, pro Vás k svátku připravují bohatý program, ze kterého si „to svoje“ určitě vyberete. Každý všední den po celý rok však můžete v Brně využít služeb, které zvyšují Vaše bezpečí nebo komfort.

Asi nejnámějším je Senior bus DPMB, zavolejte na tel. číslo 731 518 348 a za 50 Kč Vás dopraví bezbariérovým vozidlem na potřebné místo.

Mezi ty nejzásadnější služby poskytované přímo městem Brnem patří SOS tlačítko – jednoduchým stisknutím Vás v nouzové situaci spojí s tísňovou linkou, kde zajistí potřebnou pomoc, od záchranné služby, policie, po spojení s rodinou. Požádat o něj můžete na Odboru sociální péče, Koliště 19 nebo se poradit na tel. čísle 800 140 800 od 7.30 do 15.00 hodin. Na této bezplatné telefonní

lince můžete také anonymně a zdarma zkontaktovat i citlivé záležitosti týkající se bydlení, bezpečí, příspěvků na péči, sociálních dávek a zdravotních pomůcek, včetně jejich zapůjčení. I v okamžiku, kdy docházejí síly, je zde možné do své domácnosti zabezpečit pečovatelskou nebo odlehčovací službu. A protože nám stále životy komplikuje i koronavirus, získáte na této lince informace o aktuální situaci a opatřeních. Pokud máte trápení, neváhejte prosím využít i Linku důvěry 731 197 477.

Jihomoravský kraj připravil Seniorskou obálku tzv. I.C.E. KARTU. Do ní vyplníte potřebné údaje, např. kontakt na své blízké, léky, které užíváte a umístíte ji na vchodové dveře nebo lednici. Zdravotníci, hasiči i policisté jsou o obálce informováni. V případě, že budete doma potřebovat jejich pomoc, v obálce najdou zásadní informace o vašem zdravotním stavu. Obálku je možné vytisknout z webových stránek Kraje nebo nás kontaktovat. Jsme přece spolu v Líšni!

● **Silvie Dražanová, Eliška Vondráčková**, Spolu v Líšni

TŘI DNY S FESTIVALEM LÍŠEŇ SOBĚ 2020

Na životě v Líšni je pěkných spousta věcí a jedna z těch nejlepších je pestrý spolkový život. Sousedí a sousedky se scházejí podle svých zájmů a dávají svoje schopnosti a čas do akcí, které by jinak nevznikly a které udělají radost ostatním.

Jako je třeba každoroční Festival Líšeň sobě. Letošní ročník se mimořádně povedl, i když byl na organizaci náročný a konal se tři dny na třech různých místech. Ta se přitom sama nabízela; jsou to místa, která Líšňáci znají, a o kterých se v poslední době mluví.

Kostelíček je oblíbené poutní i výletní místo – a většina z nás si přeje, aby zůstal nezastavěný jako doposud. Námitky proti novému územnímu plánu podal jak pan starosta, tak Spolek pro pohodu bydlení. Zahradu Orlovny mají rády nejen maminky s dětmi; dokud byla Orlovna otevřená, fungovala i jako zázemí pro oblíbený Hobbylab a místo scházení sousedů z okolí. Osud Orlovny je ale nejistý a historicky cenná budova zatím chátrá. Jedlý park Sedláčkova je potom poslední místo, kde v sídlišti najdeme opravdovou přírodu.

Na každém z nich jsme teď v předposlední prázdninový víkend měli možnost zažít spoustu dobrého. Koncerty a dílny, divadlo a tanec, jídlo a pití a hlavně lidi, se kterými se rádi scházíme. Nebo teda skoro na všech; kvůli bouři se sobotní program musel přesunout do Dělnáku a jeho zahrady.

Sám bydlím v sídlišti a tak jsem celou neděli strávil na programu v Jedlém parku. To místo je pro mě srdcovka, jsou v něm stovky hodin práce dobrovolníků z okolí, lidí, kteří znají každý strom, kteří v parku tráví večery u ohně s přáteli a vždycky ho zase trochu vylepší. Nové ovocné stromy jsme díky Peckám z Moravy zasadili i během festivalu a jestli se ujmou, bude Jedlý park ještě jedlejší.

Kouzlo hudby a posezení v Jedlasu je právě v tom, že člověk zapomene, že je uprostřed sídliště a nebyť domů na horizontu, mohl by klidně být v lese za městem. O budoucnosti Jedlého parku se pořád diskutuje a ve hře pořád je další profesionálně navržený park typu Rokle. Mám Rokli rád a taky do ní často chodím – ale v Líšni je místo i pro míň upravené místo, kde sice cestičky nenarýsoval architekt, ale každou z nich s láskou prošlapali místní při sázení stromů a při setkáních. Moc děkuju všem organizátorkám a organizátorům, díky kterým se festival tolik povedl a které nejde vyjmenovat: kromě tradičních hlavních organizátorů – spolku Líšeň sobě a Divadlu Líšeň – taky Jasmínce, Líšňákům, Peckám a dalším. Celá akce je pro mě symbol sousedské Líšně právě tím, že vznikl zespu, z radosti a chuti lidí, kteří chtějí něco udělat pro svoje okolí. A děkuju i radnici, která jejich práci podpořila třeba posekáním trávníku a poskytnutím zázemí. Na podobnou spolupráci se těším i na dalších akcích. Díky!

● **Dalibor Levíček**, zastupitel za Sousedy z Líšně
info@sousedezlisne.cz



NEOBVYKLÉ HROBY SE ZLATÝMI PŘEDMĚTY V LÍŠNI A NA ŽURÁNI

Zhruba před rokem jsme si v Líšeňských novinách přečetli několik příspěvků prof. A. Přichystala o geologických a archeologických objevech v Líšni a jejím okolí.

Jeden z nich se týkal výzkumu hrobek z období stěhování národů (konec 5. stol. n. l.), které byly překryty mohylou o průměru asi 65 m a výšce 10 m. Mohyla se rozkládá na návrší Žuráň v katastru obce Podolí nedaleko Líšně. Návrší Žuráň znají všichni zájemci o historii a turistiku, protože si ho 2. prosince 1805 vybral pro své velitelské stanoviště Napoleon I. Bonaparte v „bitvě tří císařů“ a tuto událost připomíná i kamenný památník. My se k tomuto místu vrátíme z jiného důvodu.

Hrobky byly objeveny při úpravě terénu v polovině 19. století a zprávu o nich zanechal moravský historik rytíř Petr Chlumetzky. Archeologický výzkum lokality provedl v letech 1948–1950 známý brněnský archeolog Josef Poulík, který zde objevil zmíněné hrobky. Současně se ukázalo, že pod mohylou z 5. století byly ještě mnohem starší hroby. V prvním z konce eneolitu (pozdní doby kamenné) ležel ve skrčené poloze bojovník s velkou amforou a kamenným sekeromlatem. Hrobovou jámu o rozměrech 230 × 190 cm překrývala mohyla o průměru 21 m. Hrob z konce 3. tisíciletí před n. l. patřil lidu kultury se šňůrovou keramikou.

Znovu se na Žuráni pohřbívalo v pozdní době bronzové (cca 1000–800 před n. l.). Mladší a pozdní doba bronzová se nazývá také obdobím popelnicových polí. Název vznikl z toho, že zemřelí byli v té době spalováni a jejich pozůstatky ukládány do keramických nádob – popelnic. Pohřebiště sestávala z velkého počtu hrobů, často jich bylo několik set, ve vzácných případech i více než tisíc. Na jižní Moravě žil tehdy lid středodunajských popelnicových polí. Na Žuráni se nachází malé pohřebiště s pěti hroby z pozdní

doby bronzové. Tři kostrové hroby byly umístěny pod jednou mohylou, jeden žárový hrob pod další mohylou a pátý hrob, taktéž kostrový, se podařilo odhalit mimo mohylu. Výbavu zemřelých tvořila v období popelnicových polí obvykle keramika, vzácněji i kovové či jiné předměty. Výbavu zemřelých ze Žuráně však tvořily většinou kovové milodary a jen ve dvou hrobech se našly nádoby. V nejzajímavějším hrobě č. 5 měl zemřelý jedinec nezvykle bohatou výbavu. Kostra byla bohužel natolik strávená, že se nepodařilo určit pohlaví ani věk. V hrobě se našla amfora, čtyři bronzové trubičky, pět bronzových kroužků, 245 plechových bronzových ozdobných knoflíků s ouškem, zlatý prsten a čtyři zlaté soudkovité korálky. Pohřbívání nespálených těl bylo v době popelnicových polí velkou zvláštností, pro kterou máme jen pár srovnatelných příkladů.

Podobný hrob byl objeven v roce 1998 při stavbě v Líšni v Holzově ulici. V hrobové jámě o rozměrech 200 × 70 cm ležela kostra dospělé ženy. Její krk zdobily tři zlaté trubičky a šest zlatých soudkovitých korálků, u pasu se našlo 14 bronzových kroužků a u nohou tři bronzové knoflíky s ouškem. Její výbavu doplňovaly ještě zlomky z několika poškozených keramických nádob. Již na první pohled je nápadná podobnost výbavy hrobů z Líšně a ze Žuráně. V obou se nacházejí zlaté korálky, zlaté nebo bronzové trubičky a dále množství bronzových kroužků a knoflíků s ouškem. Na jižní Moravě se však zlaté či bronzové trubičky ani zlaté korálky vůbec neobjevují. Jejich výskyt v hrobech nespálených jedinců vyvolává mnoho otázek. Co byli lidé pohřbení v těchto hrobech zač a odkud asi pocházeli?

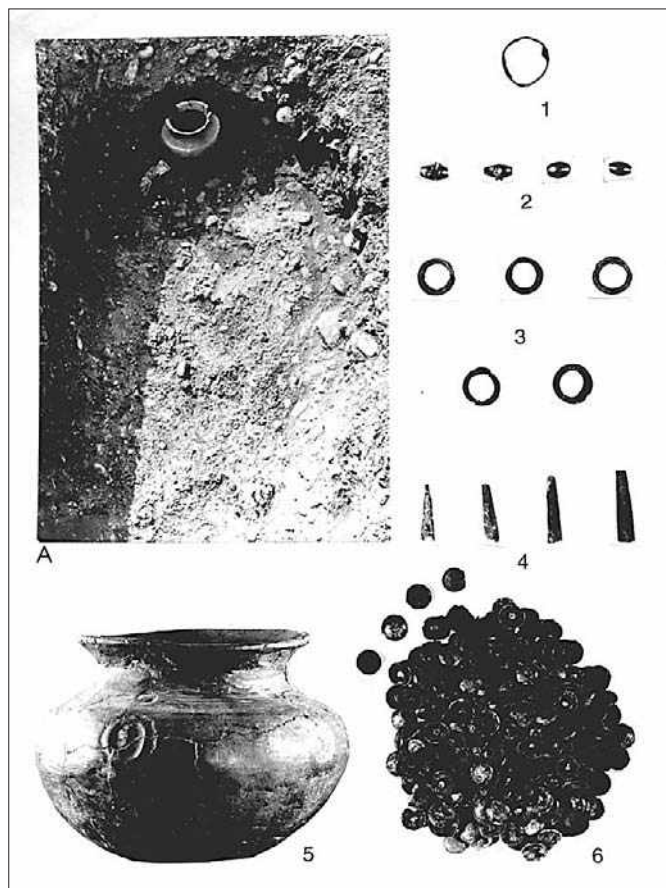


Kostrový hrob v Holzově ulici v Líšni

Pro objasnění této otázky se musíme obrátit hodně daleko na východ od našeho území. Na konci doby bronzové pronikli z oblasti kolem Černého moře do Karpatské kotliny příslušníci nomádských Kimmeriů, kteří v severovýchodním Maďarsku a v přilehlé části Slovenska vytvořili tzv. kulturu Mezöcsát. Příslušníci této kultury pohřbívali své zemřelé, na rozdíl od domácího obyvatelstva, kostrově v natažené poloze a některé významné bojovníky dokonce i s jejich koněm. Nositele této kultury poznáme podle železných, zlatých a dalších památek z hrobů, které se výrazně odlišují od nálezů domácí proveniencce. Zatím nevíme, zda tento lid pronikl na Moravu ve větším množství nebo se zde objevily pouze malé skupinky.

Každopádně lze již dnes říci, že některé hroby, k nimž můžeme přiřadit i hroby v Líšni a na Žuráni, nepatří domácímu lidu kultur popelnicových polí, ale pojí se s lidem kultury Mezöcsát.

● Prof. PhDr. Stanislav Stuchlík, CSc.



Hrob a nálezy ze Žuráně

LÍŠEŇSKÉ HODY V NOVÉM KABÁTĚ

Letošní Líšeňské hody proběhly v novém kabátě a to především přesunem předhodové zábavy, sobotních hodů a nedělního pohodového koncertu na nádvoří zámku Belcredi s laskavým svolením rodiny Belcredi, jíž děkujeme za její velkorysost.

Ze stavění máje za doprovodu Cimbálové muziky Líšňáci se již stal zvyk, bez kterého si Líšeňské hody umíme jen těžko představit. Podobným typickým aspektem se v následujících letech možná stane zvaní na hody Národopisného souboru Líšňáci, které pátečnímu úvodnímu večeru předcházelo.



Líšeňská hodová lidová slavnost zůstává jednou z nejnavštěvovanějších akcí roku. Vděčíme za ni všem organizátorům a spolupracovníkům, kteří se na ní podílejí, stejně jako všem návštěvníkům, kteří na akci chodí, činí ji tím, čím je, a bez jejichž účasti by nemělo smysl hody organizovat.

Přátelská atmosféra letos přilákala přes 800 lidí, což je v dnešní koronavirové době příslib do budoucna a také důkaz toho, že lidé stále více chtějí žít, než propadat strachu, který přináší více negativ než pozitiv.

K tomuto velkému dni nám letos hrála **dechová hudba Šohajka**, která roztančila parket i v nočních deštivých hodinách. Tradiční **hodová mše** (letos před kostelem) a **předání hodového práva** starostou Líšně Břetislavem Štefanem odstartovala hodovou veselici v čele s **Moravskou besedou na nádvoří zámku Belcredi**. Vyvrcholením večerní zábavy je jako každý rok krásné stárkovské sólo, a poté již doprovod **dechové hudby Šohajka**, **cimbálové muziky Líšňáci** a **nově také cimbálové muziky Řícmanica**.



Odpolední zábava pro děti byla rozmanitá a bohatá. Pro menší děti byly připraveny **balónky RC Pastelka**, nechybělo oblíbené **malování na obličej** a program na pódiu i mimo něj. Na pódiu se vystřídal **divadlo Andromeda** s pohádkou **O chytré kmotře líšce** a **divadlo Chůdadlo**, které dětem předvedlo **cirkusácké kousky, žongléry a dílny**, ve kterých si děti mohly tyto kousky vyzkoušet. Bez pódiá se obešly **postavy na chůdách Dell Arte**, které procházely Pohankovou ulicí a lákavě svolávaly návštěvníky k dětskému programu na loučku pod zámek Belcredi.



Hodům předcházela páteční předhodová zábava určená především mladým, jež se setkala s nebyvalým zájmem. Vystoupily skupiny **Golden Delicious** a **Pekař** a hlavní hvězda večera **Berenika Kohoutová**.

V pořadí **čtvrtý rok pohodového koncertu** se přes deštivé počasí uskutečnil v líšeňském Dělnáku, kde jsme letos přivítali **kapelu BUTY**. Koncert se nesl v příjemné atmosféře dokreslené největšími hity dnes již legendární kapely.

Poděkování není nikdy dost, a tak ještě jednou děkujeme všem **návštěvníkům, partnerům** a především **rodině Belcredi za více než laskavé svolení k využití prostranství celého zámku Belcredi včetně nádvoří**.

● **Eva Svobodová, Denisa Sobolová**
foto: **Tadeáš Kamínek**



KAM V LÍŠNI SPOLEČENSKÉ AKCE – SPORT – SENIOŘI – OSTATNÍ ŘÍJEN 2020

- 5. 10.–27. 10.** **LÍŠEŇSKÁ PASÁŽ ZVE NA VÝSTAVU „V MOCI BAREV“**
 Obrazy Ivany Danhoferové.
- 8. 10.** 14.00 **KLUBOVÉ SETKÁNÍ A ZAVZPOMÍNÁNÍ NA LÉTO V SENIORSKÉM KLUBU RÉVA**
 15.00 **POČÍTAČOVÁ PORADNA**
 Své přístroje (notebook, mobil) vezměte s sebou.
 Místo: Kulturní centrum Líšeň, Kotlanka, Kotlanova 7. Vstup zdarma.
- 10. 10.** 19.00 **JAVORY**
 Koncert Hany a Petra Ulrychových, Kateřiny a Dalibora Štruncových a Martina Adamuse.
 Vstupné: online Smsticket, nebo na prodejních místech TIC Brno, Prodejna Indies, Dům Pánů z Lipé – Student Agency a KD Rubín Žabovřesky: 400 Kč; 440 Kč na místě.
 Místo: Kulturní centrum Líšeň, Dělnák, Klajdovská 28.
- 15. 10.** 14.00 **EXKURZE SENIORSKÉHO KLUBU RÉVA DO MĚSTSKÉHO DIVADLA BRNO**
 Prohlídka divadla s průvodcem. Rezervace na info@kclisen.cz, 734 313 653.
 Sraz u recepcce divadla. Vstup zdarma.
- 17. 10.** 8.00–13.00 **FARMÁŘSKÉ TRHY**
 Ulice Jírova.
- 17. 10.** 8.00–16.00 **MEMORIÁL MUDR. JOSEFA HOLZE**
 XII. ročník tarokového turnaje po záštitou starosty Mgr. Břetislava Štefana, 4 soutěžní kola o ceny. 50 Kč v mincích s sebou (po odehrání kola se vždy vracejí).
 Stravování zajištěno, ceny pro každého. Vstupné 200 Kč, přihlášky a více informací na tel. 608 353 682. Místo: sál radnice MČ, Jírova 2.
- 18. 10.** 16.00 **DIVADLO KEJKLE: KOMETA JE POPLETA**
 Pohádka pro děti s vesmírným mejdanem a projíždkou ve velkém voze i autáku.
 Místo: Kulturní centrum Líšeň, Dělnák, Klajdovská 28. Vstupné pouze na místě 60 Kč.
- 21. 10.** 17.00 **HUDEBNÍ VEČER – PÍSNÍČKY SEMAFORU**
 Brněnská kapela Breeze Band hraje písničky 60. let ke Dni seniorů.
 Místo: Kulturní centrum Líšeň, Dělnák, Klajdovská 28. Vstup zdarma.
- 21. 10.** 19.00 **PŘEDNÁŠKA PROGRAMU SAVIO, HOST PLZEŇSKÝ BISKUP TOMÁŠ HOLUB**
 Místo: Salesko, Kotlanova 13.
- 22. 10.** 14.00 **PROCHÁZKA V HANTECU SE SENIORSKÝM KLUBEM RÉVA**
 S průvodcem a celý výklad v brněnském hantecu. Sraz ve 14.00 nádvoří Staré Radnice.
 Vstupné na místě 50 Kč.
 15.00 **POČÍTAČOVÁ PORADNA**
 Své přístroje (notebook, mobil) vezměte s sebou.
 Místo: Kulturní centrum Líšeň, Kotlanka, Kotlanova 7. Vstup zdarma.
- 29. 10.** 14.00 **DÝŇOVÁNÍ V SENIORSKÉM KLUBU RÉVA**
 Halloweenská dílnička s dlabáním dýní.
 Místo: Kulturní centrum Líšeň, Kotlanka, Kotlanova 7. Vstup zdarma.
- 5. 11.** 14.00 **KYBERNETICKÁ BEZPEČNOST**
 Přednáška Čs. telekomunikačního úřadu v Seniorském klubu Réva, aneb „co na internetu nedělat“.
 Místo: Kulturní centrum Líšeň, Kotlanka, Kotlanova 7. Vstup zdarma.
- 6. 11.** 19.00 **CIMRMAN REVIVAL SIVICE: ZÁSKOK, HRA O NEŠŤASTNÉ PREMIÉŘE HRY „VLASTA“**
 Místo: Kulturní centrum Líšeň, Dělnák, Klajdovská 28.
 Vstupné: online Smsticket, nebo na prodejních místech TIC Brno, Prodejna Indies, Dům Pánů z Lipé – Student Agency a KD Rubín Žabovřesky: 200 Kč; 230 Kč na místě.

malá galerie
budova radnice Brno-Líšeň
www.brno.lisen.cz



V moci barev
obrazy
Ivany Danhoferové
5. 10. 2020 - 27.10. 2020

srdečně zve na výstavu

vstup volný od 8.00 - 18.00 hod. ve dny pracovního klidu a svátků je pasáž nepřístupná
kontakt: Hana Sosíková, mob. 736 676 602, www.sosikova-art.cz

PROGRAM KLUBU SENIORŮ BRNO-LÍŠEŇ, Z.S. NA 4. ČTVRTLETÍ 2020

Říjen 2020

- 6. 10. Dělnák – taneční zábava
- 13. 10. ÚMČ Jírova – volná zábava
- 20. 10. Dělnák – taneční zábava, vystoupení taneční skupiny „Střevíčky“
- 27. 10. ÚMČ Jírova – volná zábava

Listopad 2020

- 3. 11. Dělnák – jubilanti za rok 2020, taneční zábava
- 10. 11. ÚMČ Jírova – volná zábava
- 17. 11. Státní svátek
- 24. 11. ÚMČ Jírova – volná zábava

Prosinec 2020

- 1. 12. Dělnák – Mikulášská a taneční zábava
- 8. 12. ÚMČ Jírova – vystoupení dětí ZŠ Horníkova, volná zábava

- 15. 12. Dělnák – vánoční besídka
- 31. 12. Silvestrovský pochod, začátek v 9.00 v Mariánském údolí

Leden 2021 zahájení 12. 1., ÚMČ Jírova.

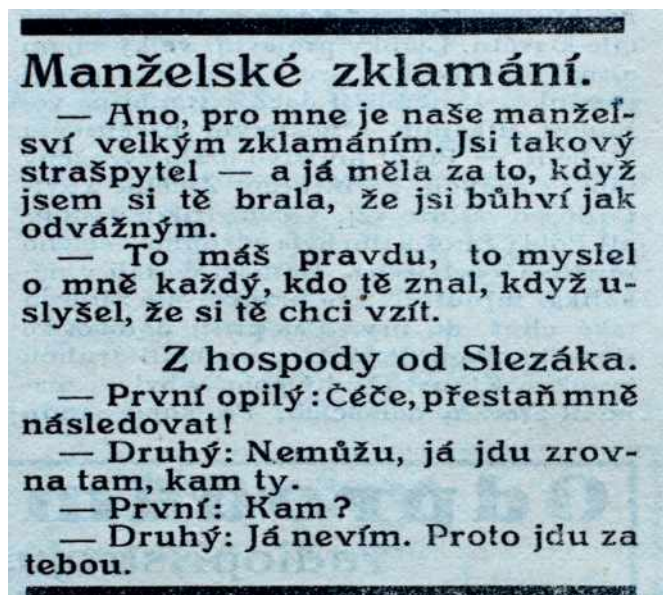
Klub seniorů Brno-Líšeň organizuje každou středu vycházky ve 14 hodin a od listopadu ve 13 hodin z nám. Karla IV. Zdravotní cvičení pro seniory každý čtvrtek od 10.00 do 11.00 hod. na Kotlance. Plavání pro členy Klubu seniorů každý pátek od 17.00 do 18.30 hod. (dvě skupiny) na ZŠ Holzova.

Zájemci o členství v KS se mohou přihlásit vždy v úterý od 14.00 hod. v sále ÚMČ Jírova. Informace o divadelních představeních a zájezdech tamtéž. Bude pokračovat spolupráce KS s Lesní mateřskou školkou. Všechny srdečně zveme.

● Klub seniorů Brno-Líšeň, z.s.

Z POKLADU STARÝCH LÍŠEŇSKÝCH NOVIN

Příjemné čtení přeje Petra Švehlová.



ZŠ NOVOLÍŠEŇSKÁ

ZŠ Novolíšeňská na Festivalu vědy

Ve dnech 4. a 5. září proběhla tradiční vědecko-populární akce Festival vědy. Kromě vysokých škol, Akademie věd, hvězdárny, VIDy, muzeí a dalších vzdělávacích institucí vystoupila na festivalu vědy i ZŠ Novolíšeňská se dvěma expozicemi. První skupina našich žáků prezentovala několik úkolů s Lego roboty, které škola získala v loňském roce díky spolupráci s Pedagogickou fakultou Masarykovy univerzity. K vidění byly roboti fungující jako automatická závora, adaptivní tempomat, parkovací automat nebo inteligentní robot jezdící po čáře. Programy pro roboty navrhovali a následně na Festivalu vědy prezentovali sami žáci. V expozici „I cement může být nádherný“ se účastníci festivalu seznámili s tím, co je to krasohled a jaká je jeho historie. Byly představeny ukázky velkých krasohledů s různými zrcadlovými sestavami a korálky i krasohledy netradiční se slínem (polotovary pro výrobu cementu), polarizační krasohledy s krystaly vinanu sodno-draselného. Nechyběl ani oktoskop, krasohled, který má místo drobných tělísek skleněnou kulovou čočku. Expozice byla doplněna tvořivou dílnou, kde si návštěvníci vyráběli netradiční lichoběžníkové krasohledy s obrázky. Obě naše expozice se u návštěvníků festivalu těšily velkému ohlasu.

● RNDr. Věra Pejčochová, Ing. Věra Fabíková



Prázdninová škola

Naše PRÁZDNINOVÁ ŠKOLA se v letošním roce velmi vydařila. Sešli jsme se v plném počtu všech přihlášených účastníků. Téma ZVÍŘAT se prolínalo všemi dny. Naučili jsme se hezkou písničku pana Svěráka, přečetli jsme knížku „V zoo není žádná nuda“ od Evy Horákové, hráli jsme naučné hry jako Cesta po ZOO, venku jsme lovíli červíčky coby ptáčky či ryby. Děti se dozvěděly spoustu zajímavostí ze života zvířat. Poznávali jsme ptáky podle jejich peří i zpěvu, četli si o nich říkanky, listovali jsme v encyklopediích plných ryb a podmořských živočichů. Vyráběli jsme karnevalové škrabošky, pletli náramky z gumiček, malovali křídami a spoustu dalšího. Užili jsme si dokonce dva celodenní výlety. Ten první – do brněnské ZOO – byl plný objevování nových informací a zážitků. Nachdla nás expozice opic včetně volně pobíhající opičky. Děti zvědavě prozkoumávaly místní interaktivní tabule. Našlo se dostatek času i na přehléhání hřiště. Druhý výlet byl spojen s hledáním pokladu, ale nejdříve nás na Panské líše čekala péče o koně včetně poutavého povídání pana Kadlece. Každé z dětí mohlo koně nejen počesat, ale následně se na něm i krátce projet. Po dobrém obědě děti našly dopisy se svými jmény, v obálkách se skrývala šifra s pokyny pro hledání pokladu.

Naše škola se tímto zapojila do celostátního projektu MŠMT „Vzdělávací dny“, díky kterému jsme mohli s dětmi více cestovat a měli jsme volnější ruku při výběru aktivit. Děkujeme a doufáme, že za rok budeme moci v této činnosti pokračovat.

● Mgr. Dagmar Mikulášková

ZŠ HORNÍKOVA

Adaptační pobyt šestých tříd

I letos jsme se šestými ročníky vycestovali na tři dny do krásného prostředí Moravského krasu, do kempu Tyršova osada v Jedovnicích. Účelem adaptačního pobytu je hlubší seznámení se dětmi navzájem i s novými třídními učiteli a stmelení nových kolektivů. Když do školy chodím rád, mnohem lépe se mi i učí.

Co všechno jsme za ty tři dny zažili? Hráli jsme hry zaměřené na prolomení ledů a podporující dobré vztahy a spolupráci. Každá třída měla program se školní psycholožkou. Připraven byl také dopolední blok aktivit zaměřený na téma efektivního učení – přechod dětí na druhý stupeň totiž znamená postupnou změnu nároků a potřebu vybudování si nových dovedností. Tvořili jsme třídní trika, užili si výlet na Rudické propadání, u táboráku si zazpívali i opekli špekáčky. Poslední dopoledne jsme strávili ohlédnutím se za intenzivním společným časem a povedenou aktivitou, ze které každý odcházel s mnoha šňůrkami na zápěstí, které vyjadřovaly konkrétní ocenění a poděkování od kamarádů i pedagogů. Pobyt jsme si moc užili a věříme, že svůj účel naplnil.

● Mgr. Jiřina Juříčková



(pokračování na str. 11)

This School Year We Started with A Detective Story

This new school year we started our English lessons by speaking exercises and playing games. Our favourite was The Crime Mystery. We were sitting in a circle and the teacher told us we were going to play a detective game. Then she gave us pieces of paper with different texts. The goal of this game was to solve the case and expose the murderer in 20 minutes. Each of us read the information on the paper about the case. A wild discussion started about who could be the victim, what could be a killing weapon or place of crime. The trick was that we needed to agree on the cooperation rules. One of us was writing down the information. We discussed all the facts we knew. Eventually, we all agreed and told the teacher our answers. The game was really interesting, we all worked and talked together and it was fun. We are looking forward to playing another game like this in the next English lessons!

● Sára, Natálie a Matyáš 9.V



Z moravských luhů

Skočit po hlavě do nového školního roku je vždy náročné. Někteří žáci ZŠ Horníkova však zvolili příjemnější variantu. Poslední srpnový víkend vpluli do neznámých vod Litovelského Pomoraví. Meandry Moravy je v průběhu tří dnů dovedly chráněnou krajinnou oblastí z Moravičan až do Olomouce. Červené Pálavy ostře kontrastovaly s temnou zelení lužních porostů, veselé švitoření mladých vodáků doprovázel orchestr komárů, ptactva a plácání pádel do klidné hladiny. Občasné peřeje a padlé kmeny dokazovaly, že voda a bobr mají svou sílu. Znaveni jsme usínali za svižné kadence dešťových kapek řinoucích se z rozbourěného nebe. S čistou hlavou a osvěženými jsme mohli nový školní rok 2020/2021 konečně prohlásit za započatý. Ahoj!

● sStep

Co jsme nestihli před prázdninami ...

Slunce se třpytí ve vlnkách Moravy, voda nás unáší v modravé dá-lavy. Ahoj!!



SALESIÁNSKÉ STŘEDISKO MLÁDEŽE – DDM BRNO-LÍŠEŇ
Kollanova 13, 628 00 Brno, www.salesko.cz, tel.: 544 232 641

Stalo se

Salesko se začátkem září otevřelo novým zápisům

V červnu a na začátku září otevřelo Salesko své aktivity k zápisu. Nabízíme bohatou nabídku kroužků a programy pro rodiče a děti. Chystáme i jednorázové akce během celého školního roku.

Obnovení pravidelných bohoslužeb v Salesku

Od 1. září byly v Salesku obnoveny římskokatolické bohoslužby. Rozpis bohoslužeb v kostele sv. Jiljí ve staré Líšni naleznete na: www.farnostlisen.cz. Rozpis bohoslužeb v Salesku: v tělocvičně (vstup hlavním vchodem) – neděle v 8.30; v kapli Saleska (vstup bočním vchodem od dětského hřiště) – úterý v 18.15, středa v 7.30, pátek v 18.15.

Chystáme pro vás

Program SAVIO

SaVIO je zkratka pro „Salesiánské vzdělávací a inspirativní okruhy“. Jedná se o vzdělávací program určený především rodičům, ale také všem zájemcům. Probíhá formou přednášky a diskuse. Přispívá k osobnímu růstu a zkvalitnění výchovy. V současné době připravujeme nové nastavení tohoto programu. Jeho první akcí bude povídání s plzeňským biskupem Tomášem Holubem ve středu 21. 10. 2020 v 19.00 v Salesku. Vstupné dobrovolné. Všichni jste srdečně zváni.

● Mgr. Petr Matula SDB a Renata Lorencová



Navštiv naši ORATOŘ!

Oratoř je otevřený klub pro děti ve věku od 7 do 14 let. Je to místo právě pro tebe. Můžeš si přijít zahrát pinoc, fotbal, stolní hry nebo jen tak pokecat. Můžeme ti pomoci s úkoly, vyslechneme tvoje problémy a trápení. Těš se na tebe tým animátorů, kteří pro tebe a s tebou budou připravovat pestrý program.

Oratoř je otevřena:

pondělí: 13.30–16.30 hod.

úterý: 13.30–16.30 hod.

čtvrtek: 13.30–16.30 hod.

neděle: 15.00–17.00 hod.

(pouze první neděle v měsíci – začíná od 4. října)

Během otevírací doby můžeš kdykoliv přijít nebo odejít. Jednou za čas se můžeš těšit i na nepravidelné akce plné her a zábavy (přes-pávacíky v Salesku, víkendovky a tábor). *(pokračování na str. 12)*

Co můžeš v Oratoři najít?

Bezpečné prostředí, nové kamarády, pomoc a podporu, možnost něco nového se naučit nebo jen vypnout a odpočívat.

Vedoucí programu:

Mgr. Veronika Tomečková (veronika.tomeckova@salesko.cz).

Vedoucí nedělní oratoře:

Mgr. Petr Matula SDB (petr.matula@salesko.cz).

Členství v Oratoři:

Roční průkazka (100 Kč/školní rok).

Kroužky

Na začátku školního roku jsme opět otevřeli spoustu kroužků, kde děti a mládež mohou trávit svůj volný čas. Celkem máme 79 kroužků, které vedou externí lektori a zaměstnanci. Momentálně máme v kroužcích víc jak 835 dětí, zbývá už jen pár posledních míst, která čekají právě na vás. Novinkou letošního roku je příprava na přijímací zkoušky z češtiny, Kosmos – až za hranice vesmíru, Svět okolo

nás. Letecký modelář dostal nové prostory dílny, kde v budoucnu otevřeme další kutilské kroužky. Pro kroužek vaření a pečení se nově zrekonstruovaly prostory kuchyňky, takže nyní to všem půjde jedna radost.

Klub rodičů a dětí

V tomto školním roce jsme pro vás připravili 7 aktivit v Klubu rodičů a dětí. V letošním roce pro vás, mimo pravidelné aktivity, připravujeme: **3. 10. Podzimní salesková burza** (roušky s sebou) – od 16.00 do 18.00 hod. **16.–17. 10. Filmová přespávačka**. Přespávačky nás baví, proto jsme si pro vás nachystali filmovou. Ta je pro všechny nadšence pohádek, komedií, akčních filmů a dalších žánrů. Na přespávačce si kromě filmového maratónu i trochu zasportujeme. Začínáme v pátek v 18.30 hod. Je možné se připojit až po aktivitách do 20 hod. **28.–30. 10. Podzimní prázdniny**, středisko bude zavřené. **3. 11. Uspávání zvířátek** – od 17.00. Lucerničku nebo lampion s sebou.

DIVOČINA ZVE VEŘEJNOST DO AREÁLU NA STŘELNICI

Lesní školka Divočina zahájila svůj druhý školní rok a na letošní podzim připravila řadu aktivit pro širokou veřejnost.

Areál na konci ulice Střelnice přes léto obohatil přístřešek pro řemeslný kroužek Dřevák. Ten je určen dětem z prvního stupně základních škol. „Je zaměřený na rozvoj manuální zručnosti dětí při práci se dřevem a kovem,“ přibližuje kroužek ředitelka školky Eva Kotyzová. „Děti se naučí zacházet se základním nářadím, s jehož pomocí budou vytvářet vlastní výrobky. Seznámí se jak se světem tradičních řemesel, tak se současnou technikou.“



Školním dětem je určeno také setkávání s názvem Divočáci, v němž mají každý týden možnost vyřádit se po dni stráveném ve školních lavicích. „Děti prozkoumávají les, dozívají se mnoho nového o zvířatech, ptácích, květinách a stromech. Hrají hry, aby protáhly tělo, pocvičily hlavu a užily si společnou radost,“ vysvětluje Kotyzová.

Přípravkou pro pobyt v lesní školce je kroužek Divočákův pelíšek, který navštěvují děti ve věku dvou až tří let v doprovodu rodičů. „Zpíváme, tvoříme a objevujeme svět. Pozorujeme přírodu, její proměny a taky to, jak se měníme my,“ uvedla průvodkyně Divočákova pelíšku Lenka Vyzourková.

Na letošní podzim Divočina chystá i workshopy pro dospělé s dětmi. V plánu jsou řemeslné aktivity, minikrejčovský kurz či adventní tvoření. „Jsme otevřeni všem lidem, našich tvůrčích dílen se může zúčastnit kdokoli, nejen členové spolku. Je dobré sledovat náš web nebo Facebook,“ zve veřejnost do Divočiny Kotyzová.

KROUŽKY V LÍŠEŇSKÉ PŘÍRODĚ

Chcete dětem dopřát pohyb v přírodě? Srdečně zveme na některý z kroužků spolku Kavyl!

Kavyl působí v Líšni už osmým rokem a jeho kroužky a tábory v zázemí LMŠ Mariánka prošly desítky líšeňských dětí. Dětem od nejučtlejšího věku odkrývá krásy přírody Moravského krasu, učí je být její součástí a kamarádem. V letošním školním roce navazujeme na oblíbené kroužky z let minulých a rozšiřujeme nabídku o environmentální programy pro školní děti.

Pro maminky s dětmi opět otvíráme **Zvoneček**. Scházíme se každé čtvrté dopoledne na zahradě LMŠ Mariánka na Samotách a společně si hrajeme, zpíváme, tvoříme a poznáváme blízký les. Pro malé školáky je tu nový kroužek **Petrklíč**. Pod vedením zkušené lektorky environmentální výchovy Aničky Slavíkové budeme po celé střeďední odpoledne zkoumat, bádát, tvořit, objevovat a podnikat výpravy na hezká místa v okolí Líšně.

Paní učitelky a jejich školní třídy z MŠ a 1. stupně ZŠ zveme na projektové dny do areálu pozořické hájenky Na Jezerách. Máme připraveno několik tematických programů od badatelských pro tvořivé, všechny zaměřené na environmentální výchovu. Programy probíhají venku v lese a na zahradě, pouze za špatného počasí se přesuneme do jurty. Podrobnosti a elektronické přihlášky najdete na www.lesnikavyl.cz. Těšíme se na vás!

● **Michaela Žížková**, spolek Kavyl





LUCIE PAVLÍČKOVÁ

VAŠE REALITNÍ MAKLEŘKA

Profesionální prodej či pronájem Vaší nemovitosti od A do Z s využitím nejmodernějších technologií

Lucie Pavličková
realitní makleřka, kterou Vám doporučují Vaši přátelé



Real Inspire s.r.o.

☎ 776 123 887 ✉ pavlickova@realinspire.cz

WWW.LUCIEPAVLICKOVA.CZ

- **ELEKTRIKÁŘ:** montáž, opravy, revize – vč. so a ne. **Tel.: 777 019 667.**
- **MALBY 14 Kč/m²**, nátěry dveří 350 Kč/ks, radiátorů, oken, rýn, střeš, fasád, **ZEDNICKÉ PRÁCE, TAPETOVÁNÍ**, Živnostníci pro **LÍŠEŇ. 606 469 316, www.maliribrno-hezky.cz**, platba hotově = **SLEVA 250 Kč!**
- **RODILÁ NĚMKA, MNOHO LET PRAXE V ČESKÉM ŠKOLSTVÍ**, nabízí doučování, přípravu na přijímací zkoušky, konverzaci atd. v němčině. 120 Kč/hod. **Tel. 530 341 612.**
- **Koupím 1+KK/2+KK. SPĚCHÁ.** T: 602 886 668.
- **Koupím chatu nebo zahr. v okolí Brna.** Tel: 725 002 155.
- **Hledáme větší byt id. na Vinohradech.** T: 606 022 012.
- **PROVÁDÍME REKONSTRUKCE BYTOVÝCH JADER, KOUPELEN, POKLÁDKU VINYLŮVÝCH PODLAH.** Kuchyňské linky včetně spotřebičů na míru. Interiérové dveře včetně montáže. Prodej obkladů, dlažeb a koupelnového vybavení, kuchyňské dřezy, baterie. **Klona, s.r.o., Koperníkova 3, 615 00 Brno (před OD Kaufland). www.Klonakoupelny.cz, po-pá 9-17. Info: 602 124 031.**
- **REKONSTRUKCE BYTOVÝCH JADER, KOUPELEN A TOPENÍ.** Poradenství, návrh, realizace na klíč. Tel.: 513 034 551, mobil: 704 458 187, e-mail: info@tzbcentrum.cz, www.tzbcentrum.cz.
- **PROFESIONÁLNÍ ČIŠTĚNÍ SEDAČEK, KOBERCŮ, MYTÍ OKEN, PRAVIDELNÝ ÚKLID KANCELÁŘÍ A FIREM.** Rychlost, kvalita, spolehlivost! Kontakt: www.rtuklid.cz, tel.: 608 709 595, info@rtuklid.cz.
- **MONTÁŽE A OPRAVY SPOLEČNÝCH A INDIVIDUÁLNÍCH TV ANTÉN, SATELITŮ A TV ROZVODŮ, MĚŘENÍ TV, SAT SIGNÁLŮ, DODÁVKY NA KLÍČ.** Kučka-Menčík, Popeláková 21, Líšeň. Tel. 602 536 866, 603 443 626, e-mail: frantisek.kucka@volny.cz.
- **OPRAVY TELEVIZORŮ, LCD monitorů, Hi-Fi věží a jiné domácí elektroniky.** Rychle, levně a kdykoliv. **Ing. Miloslav Hánečka**, Herbenova 8, Stará Líšeň. **Tel.: 544 217 106, mob.: 723 624 643.**
- **KUCHYŇSKÉ LINKY A VESTAVĚNÉ SKŘÍNĚ, dvířka, skříňky a pracovní desky na míru.** www.vrbakuchyne.cz. Vrba 603 438 707.

LÉKÁRNA POD KLAJDOVKOU

V nabídce ochranné roušky, respirátory a desinfekce. Po domluvě možnost dovozu inkontinenčních pomůcek.

tel.: **544 210 118**
mobil: **603 486 467**
info@lekhornik.cz
otevírací doba:
Po-Čt 7-18, Pá 7-15

Společně posilujeme imunitu:
Hlíva ušticná s rakytníkem 60 kps 1+1 – 369 Kč,
Wobenzym 800 tbl – 2649 Kč, Rakytníček – 199 Kč.

- **REKONSTRUKCE KOUPELEN, JADER, INTERIÉRŮ NA KLÍČ.** Práce obkladačské, zednické, sádkarton, instalatérské, malířské. Spolehlivost, kvalita. **Tel. 777 141 165, 773 518 654.**

Inzerce do Líšeňských novin přijímá:

Tiskárna SETTRONIC, Bubeníčková 30, Brno
tel.: **548 538 528, 603 588 964**, e-mail: info@settronic.cz

PLOŠNÁ INZERCE: 42 Kč/cm² + 21 % DPH
(šířka 8,80 cm nebo 18,00 cm, výška dle potřeby do 26,20 cm)

ŘÁDKOVÁ INZERCE: 110 Kč/řádek + 21 % DPH
(cca 60 znaků/1 řádek vč. mezer)

SLEVY: 2× uveřejnění –5 %, 3× uveřejnění –10 %, 4× a více uveřejnění –15 %.

Grafické zpracování inzerce si může dodat sám inzerent (nejlépe ve formátu tiskového PDF) nebo můžeme vaši inzerce zpracovat dle vašich podkladů v tiskárně bez navýšení ceny inzerce.

Uzávěrka příjmu inzerce je do 15. dne v měsíci. Platba za inzerce v hotovosti nebo bankovním převodem do data uzávěrky. Redakce si vyhrazuje právo inzerce odmítnout.



LÍŠEŇSKÉ
CENTRUM
OBCHODU
A SLUŽEB

Masarova 7 a 9
Brno-Líšeň
628 00
www.lcos.cz



Magistra
LÉKÁRNA MASAROVA

Po-Pá 8.00-18.00
So 8.00-12.00

SKLIZENO

SKLIZENO LÍŠEŇ
Po-Pá 8.00-19.00
So 8.00-13.00
☎ 734 752 350

VYBÍRÁME Z AKČNÍCH CEN

- Bepanthen baby mast 100 g 279,-
- Barnys Hypnox forte 20 tbl 139,-
- Oscilloccinum 6 dávek 179,-
- GS extra strong multivitamin 60+60 tbl 359,-
- Cemio RED3 90 cps 599,-
- Voltaren emulgel 150 g 239,-
- Voltaren rapid 25 mg, 20 cps 119,-
- Otrivin nosní sprej 10 ml 99,-
- Sinecod 10 tbl 165,-
- Panadol Novum 24 tbl 35,-
- Robitussin junior sirup 100 ml 115,-
- Condrosulf 60 x 400 mg cps 429,-
- Olynth HA nosní sprej 99,-
- Brufen 100 tbl 139,-
- Paranit sprej + šampon + hřeběn 409,-
- Physiomer Hypertonic 135 ml 199,-
- Mollers Omega 3, 250 ml 259,-
- Strepsils Med a Citron 24 pastilek 159,-
- Ibalgin rapidcaps 400 mg, 30 cps 99,-
- Mucosolvan junior sirup 100 ml 109,-
- Paralen grip horký nápoj 12 sáčků 139,-
- Stoptussin sirup 180 ml 139,-
- Hylak forte 100 ml 159,-
- Prospan sirup 100 ml 149,-

PROMOAKCE

Středa 21.10.2020
MUAY legendární thajský masážní krém



SARAPIS pro ženy v klimakteriu

EUCERIN **leva 20%** na celý sortiment do 31.10.

PRO DRŽITELE KLIENTSKÉ KARTY

- Premium Vitamin C DUO 1+1 zdarma
- 500 mg 60 cps
- Premium Magnesium B6 1+1 zdarma
- forte 50 tbl

(Platnost nabídky 21.9.-25.10.2020)

*Svatomartinské
husy a kachny*



Objednávejte v této prodejně



od 8.10.
**ZVĚŘINOVÉ
HODY**

**AKCE
PIZZA**

CAPRICCIOSA
SLANINOVÁ
PAPRIKÁS
~~169,-~~



135,-



**RESTAURACE
U FIDELA**

Rezervace na tel.: **725 140 090**
nebo na www.ufidela.cz.
Děkujeme a těšíme se Vás.

LÍŠEŇSKÝ

Októbrfest

Vážení přátelé,
pokud situace dovolí, připravíme
pro vás další ročník oblíbeného
Líšeňského „októbrfestu“. Sledujte
prosím aktuální informace na
www.ufidela.cz nebo na fb ufidela.
Děkujeme. Kolektiv U Fidela.



Při nákupu jakéhokoliv zboží
v hodnotě **nad 499 Kč**
máme pro naše zákazníky
zvýhodněnou cenu čistícího
gelu na ruce

**GOTSTYLE 250 ml
za 49 Kč**



BIKEMAX

**ŠIROKÝ VÝBĚR
ELEKTROKOL**



HAIBIKE APACHE BICYCLES SENSE BIZBIK GIANT KELLYS WINORA

LÍŠEŇ, Masarova 7

www.bikemax.cz

PLÍCE DOMU

HYBRIDNÍ ROTAČNÍ TURBÍNY



ČIŠTĚNÍ ODVĚTRÁVACÍCH ŠACHET
www.plicedomu.cz



ČIŠTÍME ODVĚTRÁVACÍ ŠACHTY

Co vše se nachází v nečištěných odvětrávacích šachtách

**Baktérie – Plísně –
Choroboplodné zárodky –
Alergeny – Mastnoty – Karcinogeny**

Plísně a bakterie produkují toxické látky, které obvykle vytvářejí nežádoucí, nezdravé životní prostředí. Toxické látky, vytvořené růstem plísní se mohou stát aerosolem, uvolnit se a prouděním vzduchu se tak rozšířit po celé budově a mohou být vypuštěny do dýchací zóny. To znamená, že pokud v bytě cítíme to, co vaří souseď, tak zároveň se z nečištěných odvětrávacích šachet uvolňují zdraví škodlivé látky usazené na stěnách šachet. Odvětrávací šachty je potřeba čistit.

Čisté odvětrávací šachty snižují riziko: vniknutí škodlivých látek do dýchací zóny, vzniku zdravotních problémů, vzniku a šíření požáru.

Chcete se podívat, jak vypadá Vaše odvětrávací šachta?

Pozvěte nás. Kamerou se podíváme do Vaší odvětrávací šachty a zjistíme, jestli není poškozená a v jakém je stavu, vystavíme protokol. To vše zdarma.

Delphia MORAVIA s.r.o., U pošty 14, 625 00 Brno-Starý Lískovec
+420 601 153 200 milanzs@plicedomu.cz www.plicedomu.cz

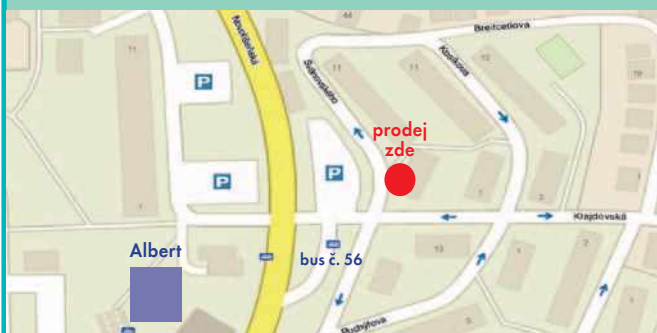
Brambory na uskladnění z Vysočiny

OVOCE, ZELENINA – Líšeň, ulice Svánovského
Po–Pá 9–18.30, So 8–12 hod.

Druh: **IMPALA, DALI, MARABEL** – velmi kvalitní žlutomasé brambory,
ROSARA – červené brambory.

V prodeji také: cibule na uskladnění, zelí na krouhání – prvotřídní kvalita, skvělá cena, množstevní slevy. **Dovoz zdarma!!!**

**Informace a objednávky:
605 258 897, 605 547 360**



GABON®

SPECIALISTA
NA VESTAVNÉ SPOTŘEBIČE



PROGRAM PRO PANELOVÉ DOMY



Kuchyňské studio Gabon spol. s r.o.

Vahnoutova 2 | 625 00 Brno

tel./fax: 547 248 332 | E-mail: info@gabon.cz

www.gabon.cz



Marmon Foodservice Manufacturing s.r.o.

Jsmo společnost zabývající se výrobou chladicích a výdejních zařízení pro nápoje. Stěhujeme výrobu z Německa do nové budovy u brněnského letiště.

Obsazujeme pozici:

**OPERÁTOR/KA
VÝROBY**

**Nabízíme možnost
rychlého kariérního růstu.**

Životopisy zasílejte na:

marmonfoodservice@teamio.eu

Petra Polusová
+ 420 720 978 104

Michaela Hermanová
+420 606 026 146

Prodej nápojů „U pavouka“

Velký výběr alko a nealko nápojů.
Stáčená vína, značková a ročníková.
Na objednávku sudové pivo od 10 litrů.
Zaveden prodej pivních speciálů a Pivrcovy kosmetiky.

Trnkova 15, Stará Líšeň, tel.: 605 251 927 v otevírací době
Po–Pá 14–20 hod., So 9–12 a 14–20 hod.

Od 1. 1. 2016: Ne – zavřeno.

SLUŠNÝ VSTUP DO SOUTĚŽE

Líšeňští fotbalisté zaznamenali slušný vstup do druholigové soutěže, snad až nad očekávání. V Trinci navzdory tomu, že dvakrát prohrávali, dokázali obrátit výsledek a vyhrát 3:2. Doma s nováčkem z Blanska rovněž dostali úvodní gól zápasu, ale konečný výsledek byl 4:1 pro Líšeň, což hráče vyneslo na druhou příčku tabulky. Úvod byl opravdu nečekaný. Mužstvo se opět změnilo. Polovina základního týmu opět odešla, novíci neměli moc času se do mužstva zapracovat, protože na přípravu zbyly jen tři týdny prázdnin. Sám předseda klubu Karel Hladiš se na tiskové předsezónní konferenci přiznal k tomu, že vstupuje do sezóny s velkou obavou: „Přiznám se, že mám strach z nastávající sezóny. Říká se, že druhý rok je těžší než premiéra. Soupeři už nás znají a tak nemůže z jejich strany dojít k podcenění. Navíc se tým opět změnil a nebylo dost času na společnou přípravu.“ První výsledky v soutěži však líce funkcionářům rozjasnilo. Nicméně třeba pohárový zápas s divizním Lanžhotelem, který Líšeň sice vyhrála, nebyl fotbalově tak dobrý, aby zcela uspokojil trenéra i samotné hráče. Kouč Valachovič k současnému mužstvu říká: „Podařilo se nám ve středu hřiště posílit oba kraje hřiště. Pašek s Krškou přinesli do mužstva zkušenosti, které nám na jaře chyběly. Další příchozí hráči patří k těm, kdo mají zájem na sobě pracovat a dobrými výkony v druholigovém mužstvu na sebe upozornit. Posun ve výkonnosti vidím také u dalších hráčů mužstva.“ Hned v prvním pohárovém utkání se zranil David Krška a tak výbor nelenil a přivedl do mužstva dalšího zkušeného hráče. Stal se jím Milan Lutonský, jenž podepsal přestup z Jablonce. Ačkoliv nový záložník patřil severočeskému klubu, jeho fotbalová kariéra se odvíjela na jižní Moravě. V tříletém působení v Jablonci ani jednou za něj nenastoupil. Rodák z Vyškovska si vysloužil i několik startů v prvoligové Zbrojovce. Naposledy hrál na hostování v Prostějově. V sestavě s Lutonským ale bez Kršky, nepoznala Líšeň porážku ani ve třetím utkání. Na domácí půdě opět remizovala s Varnsdorfem. V Mol cupu postoupila Líšeň už do třetího kola. Ale líšeňský klub nemusel k utkání nastoupit, neboť její soupeř ze Znojma odmítl podstoupit testy na covid-19 a utkání vzdal, stejně jako dalších čtrnáct týmů z výkonnostního fotbalu. Trenér Valachovič k tomu poznamenal: „Mol cup je kvůli rozhodnutí o povinných testech naprosto znehodnocený.“

Ve druhé polovině podzimu čekají líšeňské borce následující soupeři: **3. 10.** v Praze na Julisce s Duklou, **17. 10.** doma Chrudim, **25. 10.** v Praze na Proseku Žižkov, **28. 10.** doma Vyšehrad, **1. 11.** u nováčka s Tábořskem, **7. 11.** doma Prostějov, **20. 11.** na severu Čech s Ústím nad Labem.

● **Miloslav Vlašic**



Muži A, horní řada zleva: Přemysl Klein – masér, Peter Šenk, Filip Chládek, Martin Rolinek, Ondřej Ševčík, Lamine Fall, Michal Bednář, Marek Sztokowski, David Krška, Tomáš Sedmidubský – trenér brankářů. Prostřední řada zleva: Leoš Kalvoda – asistent trenéra, Jakub Kučera, Adam Tkadlec, Patrik Demeter, Dagmar Wallová – manažerka, Tomáš Machálek, Marek Matocha, Václav Minařík, Petr Pecha – asistent trenéra. Dolní řada zleva: Michal Jeřábek, Vlastimil Veselý, Jaroslav Málek, Michal Král – manažer, Ing. Karel Hladiš CSc. – předseda klubu, Milan Valachovič – trenér, David Pašek, Jan Vítek, Jan Silný

TRENÉR KÚKOL: HRAJEME O UDRŽENÍ V SOUTĚŽI

V celostátních soutěžích nemá Líšeň jen druholigové muže, ale do soutěže stejné úrovně vstoupily i líšeňské fotbalistky pod vedením Pavla Kúkola.

Jak vznikla myšlenka rozšířit řady SK Líšeň o ženskou složku?

Přišla za mnou dcera Ivana s nápadem, abych vytvořil fotbalovou skupinu dívek, v níž by mohla trénovat společně se svými kamarádkami Martinou Šperkovou a Eliškou Houšťovou, aby nemusely jezdit za fotbalem do Horních Heršpic. Takže tato trojice založila ženský fotbal v Líšni.

Měl jste nějaké trenérské zkušenosti?

Předtím jsem vedl muže Líšně C a později B, s nimiž se mi podařilo postoupit až do I. A třídy.

Jak se vám z počátku dařilo?

Holky si po sítích sehnaly kamarádky a tak se podařilo vytvořit docela slušné družstvo. Zajímavé bylo, že Martina s Eliškou musely hlásit přestup, Ivana byla naštěstí v Lokomotivě jen na hostování. S sebou přivedly také Langovou, Skálovou, Slačkovou a Čopovou. Lokomotiva za tuto šestici chtěla 120.000 Kč. Polovinu za ně zaplatil klub, zbylou částku po deseti tisících si zaplatily přestupující hráčky samy. Odměnou jim bylo vítězství v divizi.



Jak se změnila ženské složky po přechodu Zbrojovky do Líšně?

Zbrojovka s sebou přinesla druholigovou soutěž. To byl určitý závazek. Jenže ne všechny hráčky Zbrojovky tu zůstaly. Dnes z nich zbyla jen Mikundová a tři tehdejší juniorky. Musel jsem proto hledat jinde. A tak z Vrchoviny přišla Mičínová, z Ivančic Helleportová. Obě si přestupovou částku vyrovnaly samy.

Jak vypadala líšeňská premiéra ve druhé lize před dvěma roky?

Velmi úspěšně. Náš tým hrál dokonce o postup do I. ligy. Dlouho bojoval s Pardubicemi o prvenství. Po domácí porážce nám však soupeř z východních Čech odskočil a tak jsme druhou část odehráli s novými hráčkami, abychom je lépe do týmu zapracovali.

Jaká je situace po koronavirové pandemii?

V nedokončeném ročníku to nebylo moc slavné. Ale v něm všechny týmy mimo jednoho bojovaly o záchranu. Do nové soutěže vstupujeme s pozměněným družstvem. Odešla z něj řada hráček, které chtěly hrát už první ligu či zaměřily za fotbalem do zahraničí. Po odchodu osmi fotbalistek jsme vytvořili zcela nový tým. Ze Slovenska přišla Odehnalová, která je společně s další naší hráčkou Špičkovou v české futsalové reprezentaci.

Jaký je současný cíl družstva?

Chtěli bychom v první části dosáhnout umístění v první čtyřce, která bude hrát o postup a nikoliv jako druhé kvarteto o záchranu. V tom případě bych si mohl dovést ve druhé části soutěže dávat více příležitosti mladším a nezkušeným hráčkám, které by se do družstva lépe zapracovaly, neboť by nemusely hrát pod tlakem s obavou o udržení v soutěži. Ale jsme teprve na začátku, v němž jsme prohráli s Teplicemi na nedoře udržovaném trávníku v blízké obci, kde Teplice mají své domácí hřiště.

● **Miloslav Vlašic**