

Uplynulé volební období

Uplynuly už čtyři roky a konají se další komunální volby. Dostalo se mi té cti, že jsem měl možnost pracovat pro Líšeň a stát v čele samosprávy. Podílel jsem se na konkrétních úkolech i běžném fungování radnice a městské části jako celku. Radnice s podporou zastupitelů, napříč politickým spektrem, přistoupila k několika zásadním změnám a projektům. Rád bych připomněl, alespoň v bodech, některé z nich:

- nová hřiště při ZŠ
- osvětlení nebezpečných přechodů
- dětské zahrady při MŠ
- 204 nových míst v MŠ
- výsadba zeleně v Líšni
- revitalizace Rokle
- oprava a zateplení polikliniky
- výstavba více jak 300 nových parkovacích míst
- zahájení modernizace a rekonstrukce bytového fondu
- snížení zadlužení obce
- transparentní hospodaření a výběrová řízení
- elektronické hlasování
- rozvoj a podpora spolků, sportu a kultury
- vedeme dialog s občany
- zavedení elektronického hlasování samosprávy
- videopřenosy jednání zastupitelstva
- zveřejňujeme program zastupitelstva, včetně důvodových zpráv
- zveřejňujeme program rady MČ
- usnesení z rady i zastupitelstva jsou veřejně přístupná
- co není tajné, je veřejné
- zveřejňujeme i zápisů z výborů zastupitelstva a komisí
- pořádáme veřejné debaty a ankety
- rozšířili jsme úřední dny
- elektronická verze Líšeňských novin, včetně diskuze
- elektronické náměty na řešení na webu
- zveřejňujeme veřejné zakázky na webu, včetně průběhu výběrových řízení a smluv – což je přísnější než požaduje zákon
- komunikujeme se všemi občanskými sdruženími a spolky
- pravidelně pořádáme farmářské trhy
- zrušili jsme hazard
- transparentní a efektivní hospodaření našich příspěvkových organizací

Kromě uvedených projektů a konkrétních kroků zabezpečíme každodenní výkon státní správy a samosprávných úkolů, které nám legislativa ukládá.

Ve dnech 10. a 11. října 2014 se konají komunální volby do zastupitelstva Líšně a města Brna. Víím, že je často těžké zorientovat se v programech jednotlivých politických stran. Zhodnotit reálnost předvolebních slibů. Prosím, věnujte čas a pozornost k získání relevantních informací. Vaše volba ovlivní jak směřování Líšně, tak Váš každodenní život. Prosím přijďte k volbám, neboť volba každého z Vás je důležitá!

Břetislav Štefan, starosta

Líšeň jako malovaná – ohlédnutí za líšeňskými hody

Když v sobotu 6. září odpoledne starosta Břetislav Štefan stárkům na Městečku slavnostně udělil povolení ke konání hodů, držel se přitom tradičního textu. Ten mj. říká, že „dnes je Líšeň jako malovaná“. A vskutku, Líšeň toho dne byla krásnější než kdy předtím: barevný průvod krojovaných dětí a dospělých, kteří se dostavili v hojném počtu. Všude, kam průvod přišel či přitančil, panovala dobrá nálada a veselí. Vínem se nešetřilo, svatební koláčky byly napečeny a chutnaly všechny, i ty, které neměly „bódičko“. Pestré fáborky na máji a břízkách nevisely nasáklé vodou, jak jsme se obávali po upršeném začátku týdne, ale naopak, barevné ozdoby v lehkém větříku zdravily a mávaly všem zúčastněným.



foto Eva Melo

Řada účastníků průvodu začala slavit už předchozího večera, kdy na prostranství vedle radnice shlédla úžasné představení pouličního divadla V.O.S.A. následované koncerty skupin *Poletíme?* a *Stan the Man*. Na nikom však nebyla znát únava, vždyť hody máme jen jednou za rok a proto je třeba si jejich oslavu užít co nejvíc. Velkou vytrvalost projevily i děti při požívání zmrzliny a následném skákání na atrakcích umístěných u líšeňského zámku. Ty nejzdatnější vydržely hopsat bez přestávek i několik hodin. Průvod stárků a krojovaných chasů zatím, po tradiční trase z ulice Kubelíkovy přes Šimáčkovu ulici, došel na náměstí a potom do kostela sv. Jiljí, patrona našich hodů. Po slavnostním požehání hodů, a již zmíněném předání hodového práva, se všichni odebrali k zámku, kde na velikém a vylepšeném parketu krojovaní zatančili Moravskou besedu, aby tak otevřeli odpolední zábavu.

(pokračování na str. 2)

Pozorný návštěvník si mohl všimnout, že letos nejsou stárci a stárky zrovna „náctiletí“. Po dlouhé době totiž stárkovali ženáci. A ti se k oslavě hodů postavili zodpovědně, s radostí a s vědomím jejich smyslu.

Večerní zábavu si hodovníci mohli užít hned na několika místech: před zámek na pódiu vyhrávali Blučňáci, na ulici Pohankově a na farním dvoře pak zněly cimbály Líšňáků, Vergariovců z Břeclavi a Cimbálové muziky Milana Horvátha. U stánku provoněného vínem zněly housle, klavír a akordeon. Teplá noc, letos možná poslední, přímo vybízela k ponocování a zábavě pod širým nebem. Hody tak byly radostně a důstojně oslaveny. Znovu se ukázalo, jaké bohatství má Líšeň v podobě živé lidové kultury, jež není pouhou přehlídkou zdobných líšeňských krojů. Živou lidovou kulturu tvoří společenství lidí navzájem propojených zájmem a úctou k odkazu našich předchůdců. Díky několika výjimečným líšeňským osobnostem máme

možnost zažívat tyto mimořádné okamžiky spojení s tradicí, jež mohou být posilou a ukazatelem smyslu v dnešní uspěchané době. V řadě osobností, bez kterých by Líšeňské hody neměly dnešní podobu, stojí na vážených místech František Svoboda, Marie Gardavská a Josef Trávníček.

Velké díky patří také všem, kteří se na přípravě a organizaci letošních hodů podíleli – Národopisný soubor Líšňáci, MČ Brno-Líšeň, Římskokatolický farní úřad sv. Jiljí v Líšni, Rodinné centrum Pastelka, Divadlo Líšeň a Kulturní centrum Líšeň. Děkujeme také rodině Belcredi a obyvatelům staré Líšně, zejména z ulice Pohankovy za toleranci.

Na množství zúčastněných organizací a jednotlivců je znát, jak důležité a sjednocující hody jsou. A za sebe můžu říct, že už teď se těším na příští hody a pevně věřím, že nejsem sám.

Petr Jelínek

Zprávy z radnice

Prodej obecního majetku – privatizace a její zákonný rámec

Opět se mi dostalo na pracovní stůl několik dalších žádostí nájemců bytových jednotek v bytových domech ve vlastnictví Statutárního města Brna nacházejících se na území městské části Brno-Líšeň o prodej bytů do osobního vlastnictví.

Když pomínu skutečnost, že tyto žádosti mají být adresovány z logiky vlastnictví bytových domů jinému adresátovi, tedy Statutárnímu městu Brnu. Musel jsem se zamyslet nad smyslem, podstatou a souvisejícími zákonnými okolnostmi takto formulovaných žádostí. Podotýkám, že všechny žádosti byly naprosto textově i formátově shodné, pouze s jinými podpisy na přiložených arších. Proto jsem usoudil, že se jedná o aktivitu jedné osoby, popřípadě úzké skupiny osob, která tento zájem formulovala a nájemníkům předložila. Po několika mých telefonických dotazech na uvedené kontaktní osoby jsem bohužel zjistil, že je informovanost dotčených občanů o celé situaci naprosto nedostatečná a matoucí.

Zastupitelům zákon ukládá povinnost při správě obecního majetku:

- využívat majetek účelně a hospodárně;
- pečovat o zachování a rozvoj majetku, chránit majetek před zničením, poškozením, odcizením, zneužitím a neoprávněnými zásahy;
- prodávat majetek za cenu v místě a čase obvyklou;
- pečovat o všestranný rozvoj celého území a o potřeby svých občanů a vytváření podmínek pro rozvoj sociální péče dostatečně vhodným, místním poměrům a zvyklostem přiměřeným způsobem.

Jedna z nejdůležitějších podmínek a povinností při správě a prodeji nemovitého majetku je zakotvena v § 39, odstavec 2, zákona o obcích č. 128/2000 Sb., ve znění pozdějších předpisů. Ten ukládá povinnost ocenit majetek v aktuální hodnotě a za tuto cenu může být nemovitý majetek prodán. Pokud je tato povinnost porušena jedná se o trestný čin – (viz text v rámečku).

Z výše uvedeného plyne, že privatizace je možná, pokud je důvodná, ale především bych chtěl upozornit, že jakýkoli prodej nemovitého majetku, tedy privatizace, se bude odvíjet od reálné ceny nemovitosti. Dle platných zákonů není možnost prodávat majetek pod cenou. Myslím, že je podstatné ptát se na podmínky privatizace těch, kteří vám jí slibují. Proto jsem zadal zpracování posudku kupní ceny jednoho z bytových domů soudním znalec, abych v zájmu nás všech zjistil reálnou cenu prodeje obecního majetku a zabránil spekulantům poškodit zájmy obce a především občanů Líšně. Posudek bude zveřejněn na webových stránkách radnice. Považuji za mou povinnost zjistit podmínky případné privatizace, abych přešel

rozvratu obecního majetku a finanční zátěži nájemníků, které budou s prodejem spjaté, aby byty neskončily v majetku třetích osob.

Nejenom z vlastního profesního zájmu, ale i s ohledem na tyto žádosti jsem měl v uplynulých dnech možnost konzultace se soudcem Nejvyššího soudu České republiky, panem JUDr. Františkem Púrou, který je odborníkem na oblast „Trestní odpovědnost osob jednajících při výkonu územní samosprávy a místní správy. Mimo jiné jsme v rozhovoru narazili i na téma schválení prodeje nemovitého majetku obce za podstatně nižší kupní cenu, než jaká byla v daném místě a čase obvyklá, který schválilo zastupitelstvo obce. Jednotliví zastupitelé dané obce, kteří pro tento prodej hlasovali, byli obžalováni z trestného činu porušování povinnosti při správě cizího majetku (viz text v rámečku).

Nejen s ohledem na popsané případy, ale především s ohledem na zásady správného hospodaření se svěřeným majetkem je nutno zvážit a uvést všechny okolnosti, které s případným prodejem obecního majetku, kterým bezesporu jsou i bytové domy, souvisejí. Je nutné objektivně zvážit a posoudit ekonomický, politický, legislativní i sociální dopad prodeje na konkrétní územně samosprávný celek. Dále musím uvést v souvislosti s konkrétními bytovými domy neopomenutelnou skutečnost, že domy není možné prodat v souvislosti s úvěrem na regeneraci do roku 2014, domy s nástavbami až do roku 2019, respektive 2021. V neposlední řadě musí být nájemníci objektivně informováni o následných potřebách, okolnostech, ale i úskalích a finanční i organizační náročnosti udržování a provozu bytových domů.

Někteří občané Líšně, zejména ti, kteří nebydlí v obecních bytech, mohou mít výhrady k probíhající modernizaci, nebo k ostatním investicím do bytových domů. Je třeba však zdůraznit, že obecní domy jsou majetkem celé obce, jejich opravy a investice jsou plně hrazeny z vybraného nájemného a zároveň přináší obci další finanční prostředky, které se používají k rozvoji celé obce. Bez vlastnictví bytových domů bychom nebyli schopni realizovat mnohé investice ve prospěch všech občanů Líšně. Například investice do školství, opravy polikliniky, chodníků a komunikací, údržby zeleně a veřejných prostranství, nebo výstavby nových parkovacích míst.



Břetislav Štefan, starosta

Usnesení Nejvyššího soudu sp. zn. 5Tdo827/2012

„Schválení prodeje majetku obce za podstatně nižší kupní cenu, než jaká byla v daném místě a čase dosažitelná.“

Trestný čin:

Porušení povinnosti při správě cizího majetku

Trestného činu porušování povinnosti při správě cizího majetku se mělo dopustit 23 členů zastupitelstva města tím, že hlasovali pro schválení prodeje pozemků ve vlastnictví města, aniž by zohlednili námítky některých zastupitelů vznesené v předchozí diskusi. V té někteří zastupitelé upozornili na neodůvodněně nízkou cenu zejména jednoho z prodávaných pozemků, což měli podepřeno konzultacemi a názory realitních makléřů. Namísto zohlednění vznesených námitek se obvinění zastupitelé raději bez dalšího spolehli na zpochybné podklady vypracované jedním z odborů magistrátu města, který však běžně nepřipravoval podobné převody a z jehož postupu nebylo zřejmé, zda se někdo vůbec zabýval stanovením ceny v místě a čase obvyklé

Jestliže obvinění jako členové zastupitelstva obce (města) rozhodli na zasedání tohoto vrcholného orgánu obce o schválení prodeje nemovitého majetku obce za podstatně nižší kupní cenu, než jaká byla v daném místě a čase dosažitelná (např. za částku ve výši asi 1 500 000 Kč, ačkoli dosažitelná cena byla asi 5 000 000 Kč), lze v tomto jednání spatřovat porušení povinnosti při opatrování nebo správě cizího majetku vyplývající zejména z ustanovení § 39 odst. 2, § 84 a § 85 písm. a) zákona č. 128/2000 Sb., o obcích (obecní zřízení), ve znění pozdějších předpisů (dále také „OZř“). Přitom význam rozhodování členů zastupitelstva obce o prodeji nemovitého majetku obce a jejich postavení odůvodňuje i úvahu o tom, že pokud shora uvedeným způsobem porušili povinnost řádně opatrovat nebo spravovat majetek obce, jde o porušení důležité povinnosti ve smyslu § 255a odst. 1 tr. zák., resp. § 221 odst. 1 tr. zákoník.

Trestní odpovědnosti každého z členů zastupitelstva obce, který hlasoval pro schválení nevýhodného prodeje nemovitého majetku obce, pak nebrání ani skutečnost, jestliže rozhodoval jako člen kolektivního orgánu obce.

Zdroj www.nsoud.cz,
více informací www.brno-lisen.cz.



Úřad městské části Brno-Líšeň

přijme pracovníci k úklidu obřadní síně
a příslušejících prostor zámku Belcredi
po konání svatebních obřadů a dalších akcí.

Bližší informace: Ing. Irena Sehnalová, tajemnice úřadu, tel. 544 424 814

Neukáznění majitelů psů

S ohledem na neustálé připomínky a stížnosti občanů, i na mnohé konkrétní nepříjemné i zdraví ohrožující zážitky dětí i dospělých, si dovolíme opětovně apelovat na majitele psů, aby byli maximálně ohleduplní a dodržovali pravidla soužití nás všech. Pes bez vodítka a bez košíku, přestože majitel zná jeho poslušnost a nekonfliktní povahu, může u ostatních lidí vzbuzovat obavu. Někteří z nás mají i určitý stupeň strachu a obav, které se mohou projevit nepřiměřeně hysterickou reakcí, a to zejména u dětí.

O znečišťování veřejných prostranství psími exkrementy už bylo napsáno a řečeno mnoho. Bylo přijato i mnoho protopatření. O to, abychom i my ostatní, kteří neznáme povahu vašich čtyřnohých přátel, nemuseli mít obavu z jejich volného pohybu bez košíku, si vás, majitele psů, dovoluujeme tímto požádat.

Děkujeme za ohleduplnost.

vedení radnice

Statutární město Brno

vyhlašuje

prostřednictvím Bytového odboru Magistrátu města Brna
výběrové řízení

pro poskytování návratných účelových zápůjček na opravu a modernizaci bytových a rodinných domů a bytových jednotek pro I. etapu roku 2015 dle Pravidel poskytování návratných účelových zápůjček z Fondu rozvoje bydlení města Brna.

Termín vyhlášení: 1. 9. 2014

Termín pro podání žádostí: do 15. 10. 2014

Žadosti o zápůjčku se podávají na předepsaném formuláři v termínu od 1. 9. 2014 do 15. 10. 2014 na úřadě městské části, na jejímž území se opravovaná nemovitost nachází nebo na Bytovém odboru MMB na Malinovského nám. 3.

Formuláře k podání žádosti a Pravidla poskytování návratných účelových zápůjček jsou k dispozici na úřadech městských částí, v Informačním středisku Magistrátu města Brna a na internetové adrese www.brno.cz (Správa města > Magistrát města Brna > Úsek hospodářský > Bytový odbor > Zápůjčky z Fondu rozvoje bydlení města Brna).

Mgr. Jiří Lahoda, vedoucí Bytového odboru MMB

Spolky a sdružení

Program Klubu důchodců Brno-Líšeň, o.s. na 4. čtvrtletí 2014

Říjen 2014

- 5. 10. **Pochod okolo Pekárny** – start 8.00–9.30 h konečná aut. č. 55 Mariánské údolí
- 5. 10. **Svátek seniorů** – nám. Svobody 14.00–17.00 h
- 7. 10. **Dělnák – taneční zábava**
- 14. 10. **Společenský sál Jírova – seminář** – úrazy v seniorském věku, od 14.30 h
- 21. 10. **Dělnák – taneční zábava**

Listopad 2014

- 4. 11. **Dělnák – taneční zábava**
- 11. 11. **Společenský sál Jírova – přednáška** p. Pokorové – zdravotní potřeby – od 15.00 h
- 18. 11. **Dělnák** – v 15.00 h „Jubilanti“
- 25. 11. **Společenský sál Jírova** – vystoupení dětí „Střevíčky“

Prosinec 2014

- 2. 12. **Dělnák – Mikulášská nadílka, taneční zábava**
- 9. 12. **Společenský sál Jírova – Charlieho andělci**
- 16. 12. **Dělnák – Vánoční zábava**
- 31. 12. **Silvestrovský pochod** začátek v 9.00 h – Mariánské údolí

Leden 2015

- 6. 1. – zahájení – Společenský sál Jírova

Klub důchodců Brno-Líšeň organizuje každou středu vycházky ve 14 h z nám. Karla IV., každý čtvrtek zdravotní cvičení pro seniory od 16.00 h na Kotlance. Všechny srdečně zveme.

Zájemci o členství v KD se mohou přihlásit každé úterý v sále ÚMČ na Jírově ulici. Informace o divadelních představeních a zájezdech rovněž každé úterý v sále ÚMČ.

Klub důchodců Brno-Líšeň, o.s.

Více než jen med,

byl název akce uspořádané rodinným centrem Pastelka a brněnskými včelaři. Téměř stovka dětí se svými rodiči si připomenula, čím jsou nám včely nejvíce prospěšné. Děti se na chvíli staly rostlinou a vytvořily ten nejkrásnější květ, aby zaujaly opylovače. Zahrály si na včelky a opylovaly květy. Poznávaly rostliny, které



jíme, právě díky opylovačům. Domů si odnesly vlastnoručně vyrobenou dekoraci ze včelího vosku. Včelař Aleš Příleský ve slameném klobouku odpověděl všem zvědavým jejich otázkou u proskleného úlu s živými včelami. Někteří z příchodících poprvé ochutnali „zdravou žvýkačku“ – voští s medem z včelařova medování.

Za výtěžek ze vstupného jsme nakoupili pro děti z líšeňských včelařských kroužků průvodce světem včel pro nejmladší i pro dospělé – Ilustrované včelařství a „slabikář o včelách“ – Včelikář. Všem, kdo nás podpořili, děkujeme.

Iva Drápelová

KLAS – Klub Aktivních Seniorů

Místo setkávání – farní kavárna ve farním dvoře – každý sudý pátek 16.00–17.30 hod.

Termíny a témata setkání říjen 2014

- 3. 10. **Povídání o knihách** (host: spisovatelka p. B. Škovierová)
- 17. 10. **Život jako pouť aneb Každá cesta má svůj cíl**
- 31. 10. **Radost z pohybu** (protahování těla s Mgr. J. Jelínkovou)

Jménem všech účastníků vás na setkání srdečně zve animátorka KLASu Iveta Kolářová a RC Pastelka.



KVŮLI EXOTICKÉ DOVOLENÉ ČI DÁRKŮM NA VÁNOCE SI DALŠÍ ÚVĚR BRÁT NEMUSÍTE. PORADÍME VÁM, JAK NA TO

Před námi je náročné podzimní a zimní období, kdy nás čekají různé výdaje. Denně dostáváte nabídky od bank i nebankovních úvěrových společností, ať se zadlužíte ještě víc a exotickou dovolenou či drahé vánoční dárky si dopřejete na úkor dluhu. V UniCredit Bank vám poradíme něco chytřejšího.

Skoro všechny české domácnosti mají sjednaný nějaký spotřebitelský úvěr, kontokorent nebo využívají kreditní kartu. Podívejte se na podmínky, za jakých vám byly poskytnuty a za jakých podmínek splácíte. Jen málokdo si uvědomuje, že **spotřebitelské úvěry lze optimalizovat v průběhu splácení úplně stejně jako hypotéky a dosáhnout tak úspor.**

Pokud své závazky řádně splácíte, sloučíme vám je do jednoho většího úvěru se splatností 84 měsíců a s výrazně lepšími podmínkami. Můžete si **snížit svoje měsíční splátky a rodnému rozpočtu tak ulevit** nebo **při stejné měsíční splátce získat více peněz** a ty využít třeba právě na zmíněnou dovolenou.

UniCredit Bank navíc za řádné splácení odměňuje.

Za každý řádně splacený rok vám banka jednu měsíční splátku vrátí jako odměnu – to se rozhodně může hodit právě během předvánočních nákupů.

Hlavní odměna pak čeká na konci. Pokud svůj úvěr řádně splácíte (pokud jste nasbírali ales-

poň tři roční odměny), na konci vám v UniCredit Bank vrátí rovnou 12 měsíčních splátek úvěru nazpět. To je tedy celkem 18 měsíčních splátek a v současnosti je to nejvyšší odměna na trhu, kterou naše banka klientům vyplácí za řádné a včasné splácení jejich závazků.

PRAKTICKÉ TIPY K CHYTRÉ OPTIMALIZACI ÚVĚRŮ

NENÍ TO SLOŽITÉ, STAČÍ JEDNA NÁVŠTĚVA BANKY

Stačí vzít si občanský průkaz, druhý doklad totožnosti a smlouvy nebo jinou dokumentaci ke stávajícím úvěrům a navštívit naši novou pobočku v Brně-Vinohradech. Bankéř s vámi dokumentaci projde, místo současných úvěrů nabídne nový a poradí, jak správně vypovědět ty původní.

SANKČNÍ POPLATKY ZA VÁS ZAPLATÍ BANKA

Pokud máte úvěry sjednané u jiných bank nebo finančních institucí, nevaď – UniCredit Bank uhradí případné poplatky za jejich před-

časné splacení a převedení do své banky. To situaci a rozhodování značně zjednodušuje. Navíc do refinancování spotřebitelských úvěrů se můžete pustit kdykoliv.

VYPLATÍ SE KOMBINOVAT S DALŠÍMI SLUŽBAMI

Rozhodně se vyplatí zvážit, zda optimalizaci úvěru nespojit ještě s některými dalšími službami, které banka nabízí. Například díky sjednání pojištění neschopnosti splácet lze získat výrazně lepší úrokovou sazbu.

**Více v UniCredit Bank Expres,
Pálavské nám. 5
(hned vedle pošty),
Brno-Vinohrady,
otevřeno denně 9–18 hod.**

Vítejte v
UniCredit Bank Expres



Rádi by jste rozvíjeli intelekt svého dítěte přirozeným a nenásilným způsobem?

V Montessori šachové miniškoličce na Scheinerové 1, Brno-Líšeň je to snadné!

Práce s montessori materiálem a šachovými hrami rozvíjí logické, kombinační a abstraktní myšlení. Cvičí koncentraci a posiluje vůli.

Navštivte nás a poznejte jakým způsobem zažívají děti radost z učení, poznávání a tvoření.

Vaše dítě může docházet na pravidelnou docházku nebo jen dle potřeby a možností pobýt na jednu, dvě či více hodin v kterýkoliv den.

www.sachova-materinka.cz, tel.: 603 376 957

Domácí zabijačku 17.–18. 10. 2014

pořádá SK Slatina, areál SK Slatina – pivnice na Spartaku (vchod z ul. Tuřanka 1, Brno-Slatina)

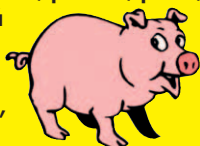
pátek 17. 10. od 10.00 do 20.00 hod.

zažijete atmosféru výroby domácí zabijačky, prodej

sobota 18. 10. od 8.00 do vyprodání

prodej pochutin ze zabijačky: tlačěnka, jitrnice, jelita, škvarky, sádlo, ovar, polévka černá (do vlastních nádob),

uzená slanina, uzení bok, uzená krkovice, maďarská klobása, šunková klobása



Kvalitní cvičení v Líšni www.aerobicrenca.cz

ZIMNÍ DĚTSKÁ BURZA 18.10.2014

Přijďte si výhodně nakoupit, nebo nabídněte své věci k prodeji.

KDE? Gymnázium Hády (Horníkova 1, Brno - Líšeň, vchod vedle ZŠ)

17.10. PŘÍJEM zboží od 14 - 19 hod

18.10. sobota PRODEJ 9 - 15 hod

19.10. VÝPLATA a vrácení zboží 9- 13 hod

Bližší info pro prodávající - www.taninatelier.cz



Kadeřnictví Jírova 13, Brno-Líšeň

Tereza Komárková
723 368 439

Zuzana Zajíčková
604 933 569

Pracovní doba: Po-Pá 8-19 hod.

Přijímáme klienty i bez předchozího objednání.

Otevíráme pro Vás novou VETERINÁRNÍ KLINIKU ANIMED v Brně na Vinohradech!

Adresa: Blatnická 9/11, tel. 734 421 272

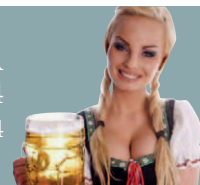
www.animed.cz

www.facebook.com/veterinaanimed



Inzerce do Líšeňských novin přijímá:

Tiskárna SETTRONIC, Bubeníčková 30, 615 00 Brno-Židenice
tel.: 548 538 528, 603 588 964, e-mail: info@settronic.cz



Milí přátelé,

podzimní čas opět nahradil teplejší dny a my bychom se tak měli připravovat i na nevlidné a sychravé počasí. Přichází tedy na řadu důležité téma – zdraví. Kolektiv Lékárny Masarova, v čele s panem doktorem Nasrim, vychází vstříc široké veřejnosti a připravují pro nás odborné články zaměřené na konkrétní onemocnění. Užitečné rady, tipy k prevenci a samotné léčbě nám napoví, jak se vypořádat například s chřipkou či průjemem

nebo jak vhodně přistupovat k cukrovce. Články budou postupně přibývat a přečíst si je můžeme z pohodlí domova na www.lekarnalisen.cz. Pro ty z nás, kteří oceňují osobní přístup, je personál Lékárny připraven profesionálně konzultovat problém přímo v provozovně na Masarove. Doporučením účinného preparátu nám tak pomohou předejít koupi často nevhodného typu léčiva k danému onemocnění. Samostatnou kapitolou jsou léky na předpis. Jak říká pan doktor Nasri: „V případech nežádoucích in-

terací mezi více léky na předpis je vždy lepší přijít osobně, i v takových případech Vám jsme schopni poradit.“ Ne nadarmo se říká „každá rada dobrá“. Nebojme se tak využít služeb naší Lékárny a nechme si dobře poradit. Lékárna Masarova ocení také naše názory a těší se na zaslání dotazů k již zveřejněným tématům či námětů na nové články. Psát můžeme na lekarnamasarova@seznam.cz nebo prostřednictvím okna „NAPIŠTE NÁM“ na www.lcos.cz.

LÍŠEŇSKÁ DROGERIE

PO-PÁ 8-19 / SO 8-12

CENY NA ROVINU = ŽÁDNÉ HALÉŘE

Neustále mapujeme ceny na trhu a díky tomu víme, že jsme stále plošně nejlevnější drogerií v okolí. Zpřijemňujeme nadále nakupování u nás a sebevědomě máme „**CENY NA ROVINU**“. Na štítku u zboží vidíte zaokrouhlenou cenu a tak přesně víte, kolik zaplatíte.

Například:

DŘÍVE

Lana FixColor 3l, 2 ks

~~239,80 Kč~~ = 240 Kč

NYNÍ CENY

NA ROVINU

Lana FixColor 3l, 2 ks
238 Kč

DŘÍVE
~~119,90 Kč~~
/3l

NEJNIŽŠÍ
CENA NA ROVINU
na trhu
119 Kč
/3l



**Lana FixColor 3l (60 PD)
vs. Woolite 4,5l (75 PD)**

Dodavatelé Woolite zdražují a nadále zdražovat budou. Cena u nás byla 149 Kč, nyní je 179 Kč, což je stále nejnižší cena. Neváhali jsme a vyjednali jsme bezkonkurenční podmínky na Lanu FixColor. Nakoupili jsme kamion balení a můžeme Vám tak nabídnout nejnižší cenu na trhu.

Lana FixColor 3l 119 Kč,
cena 1 prací dávky 1,98 Kč.
Woolite 4,5l 179 Kč,
cena 1 prací dávky 2,39 Kč.

*Nenechte se jinde mást,
u nás nakupujete chytře a výhodně
Vaše Líšeňská drogerie*

Lana FixColor 3l, 60 pracích dávek
Umožňuje praní bílého a již praného barveného prádla dohromady. Zanechává barvy jako nové díky svému vyváženému pH neutrálnímu složení a při pravidelném používání prodlužuje životnost prádla.



RESTAURACE U FIDELA

VALAŠSKÁ KUCHYŇĚ

Těšit se můžeme na kyselici, křehké jehněčí maso, bramborové knedlíky se švestkami, halušky i hrůškovici z rodinné pálenky.



FIDEL KULTURA

OKTÓBERFEST 2014 V LÍŠNI
17.–18.10.2014

Připravujeme pro Vás již 4. ročník oblíbené oslavy zlatavého moku. Přijďte ochutnat řadu pivních speciálů a pro Októberfest typické Paulaner bier, k tomu zakousnout speciality připravované na pivo, včetně rožněných kolen a kytý. Atmosféru umocní po oba dva dny hudební doprovod. Blíží informace sledujte na www.ufidela.cz.

SPORTOVNÍ PŘENOSY hokejových zápasů
KOMETY

DOMÁCÍ POTŘEBY ŽELEZÁŘSTVÍ

PO-PÁ 8-19 / SO 8-12

„**spořit nikdy nebylo
tak levně**“

Žárovky LED PREMIUM

AKCE ŘÍJEN
LED PREMIUM 10 W
320 Kč
199 Kč

- Úspora až 83% energie oproti běžné žárovce, př. 10 W LED PREMIUM žárovka odpovídá 60 W klasické žárovce
- Životnost více jak 10 let při běžném svícení
- Do všech typů svítidel
- Okamžitý náběh do plného výkonu na rozdíl od klasických úsporných žárovek
- Šetrné k životnímu prostředí
- Široký výběr svítivostí

U ŠVAGRA

ŘEZNIČTÍ & UZENÁŘSTVÍ

PO-PÁ 7-19 / SO 7-12 / www.usvagra.cz

NOVĚ OBČERSTVENÍ U ŠVAGRA

párek v rohlíku / sekaná v bulce / výpečky
pečená žebírka / pečený ovárek / kolena
grilované kuřátko

NOVINKA NA PULTU

škvarky a sádlo / telecí maso
mléčné výrobky (kravské, kozí, ovčí)

SVATOMARTINSKÁ HUSA

po celý říjen přijímáme objednávky na husy
a kačeny

**17.10.2014
OCHUTNÁVKA UZENIN Z V. BÍTEŠE**



LÉKÁRNA MASAROVA

VÝHODNÉ PODZIMNÍ CENY

Cemio Kamzik 60 kapslí	329 Kč
Echinacea aktiv 40 tablet	83 Kč
Panadol Novum 24 tablet	29 Kč
Coldrex Maxgrip 10 sáčků	145 Kč
Preventan Clasic 90 tablet	289 Kč
Biotussil kapky 100 ml	129 Kč
Celaskon 250 mg 100 tablet	105 Kč

ROZŠÍŘENÁ
NABÍDKA
DĚTSKÝCH
PŘÍKRMŮ
SMIŽENÉ CENY
ANTIKONCEPCI



www.lekarnalisen.cz



Seminář Prevence úrazů v seniorském věku

Zveme všechny seniory z řad široké veřejnosti na seminář pořádaný Kanceláří Brno – Zdravé město Magistrátu města Brna ve spolupráci s brněnskými kluby seniorů na téma Prevence úrazů v seniorském věku.

Co Vás na semináři čeká?

- Seznámíte se s nejčastějšími úrazy ve vyšším věku a jejich prevencí.
- Představíme Vám praktické pomůcky k prevenci úrazů.
- Každý účastník obdrží zdarma ilustrovanou brožuru na téma Jak vyzrát nad úrazy v seniorském věku.

Seminář je ZDARMA

KDY: 14.10. ve 14:30

KDE: ÚMČ Brno Líšeň, Jírova 2



Akce se koná za finanční podpory Jihomoravského kraje.

RC Pastelka, nám. Karla IV. 4., 725 816 804, info@pastelka.net, www.pastelka.net



Drakiáda - koná se za větru, sledujte náš facebook
Burza dětského oblečení - 11.10. 9:00 - 12:00 Dělnák
Kurz snižování nadváhy od 13.10.

Volná místa v kurzech:
Barevné čarování - tvořivý kurz pro děti, pondělí 15:30-17:00
Hliněné radovánky - keramický kurz pro děti, pondělí 14:30-16:30
Výtvarniček - výtvarný kroužek pro děti s rodiči, pondělí 17:00-18:00
Kolo kolo mlýnský - pohybově-hudební kroužek pro děti, středa 17:00-18:00
Školáčky - pohybový kroužek pro děti (3-6 let), úterý 16:00-17:00, Dělnák
Přírodovědecký kroužek - pro 1.st ZŠ, úterý 14:30-16:00
Miminka - cvičení pro rodiče s dětmi 8 týdnů-6 měsíců, pondělí 13:00-14:30
Mrňousci mladší - cvičení pro rodiče s dětmi 1,5-2 roky, čtvrtek 10:00-11:00, Dělnák
Mrňousci starší - cvičení pro rodiče s dětmi 2-3 roky, čtvrtek 9:00 - 10:00, Dělnák

Realizujeme projekt „Práce a rodina v Brně-Lišni“ financovaný z prostředků ESF prostřednictvím Operačního programu Lidské zdroje a zaměstnanost a státního rozpočtu ČR.




PREZENTACE SOCIÁLNÍCH SLUŽEB V LIŠNI

**SOBOTA
11. ŘÍJNA
9.00 – 12.00**

PROSTOR NAD
TRAMVAJOVOU
ZASTÁVKOU
JÍROVA

Informační stánky
Prodej výrobků
sociálně-terapeuti-
ckých dílen
Kavárna s obsluhou
klientů sociálních služeb

Představí se:
Asociace pomáhající lidem
s autismem APLA-JM o.s.
Brigancia, o.s.
NADĚJE
Nazaria o.p.s.
Oblastní charita Brno-Denní a přechodný pobyt seniorů
Oblastní charita Brno-Domov sv. Markéty
Oblastní charita Brno-Efféta
Ratolest Brno,o.s. - Nízkoprahový klub Likusák
Slezská diakonie-Poradna rané péče Dorea,
Osobní asistence a odlehčovací služby Eliada
TyfloCentrum Brno, o.p.s.

Pořádá:
Městská část Brno-Líšeň
Komise sociální, zdravotní a rodinné politiky RMČ Brno -
Líšeň

Týden sociálních služeb
ČR 6.-12. října 2014

Sociální služby v ČR
pomáhají statisícům
lidí v jejich nepříznivé
životní situaci.
Přijďte se s nimi
seznámit
a podpořit je.



ŠKOLKA PASTELKA

přijímá děti
již od 2 let
do malého kolektivu

od 5 800,-
/měsíc
se stravou

275,- Kč/měsíc
dopo/odpo
se stravou

Docházka
1-5 dní v týdnu.
Dopolední i odpolední.

TEL. 725 816 804

WWW.SKOLKA.PASTELKA.NET

Poláčkova 13, Brno - Líšeň

Na Gymnáziu INTEGRA BRNO myslíme v souvislostech

Projekt Učení v souvislostech – cesta k úspěchu, který pod reg. č. CZ.1.07/1.2.17/01.0018 realizujeme s podporou Evropského sociálního fondu a státního rozpočtu České republiky, se dostává do svého posledního roku realizace. Mnoho práce, která studentům pomáhá při jejich snaze o lepší porozumění průřezovému tématu Výchova k myšlení v evropských a globálních souvislostech, je již za námi, ale stále máme v zásobě zajímavé novinky.

V období podzimu a jara zpřístupníme našim studentům další e-learningové kurzy, které doplní výuku v prezenčních hodinách. Tyto kurzy slouží především těm, kteří se pro lepší pochopení a zapamatování probírané látky věnují vzdělávání i v mimoškolním čase, ale i všem, kteří s námi např. ze zdravotních důvodů nemohli být přímo v hodině výuky. E-learningové kurzy nabízí množství doplňujících informací, otázek, námětů k zamyšlení a odkazů do webového prostředí, a zajišťují tak možnost probíranému tématu opravdu porozumět v základních souvislostech, které se k jeho problematice vztahují. S e-learningovými kurzy studenti Gymnázia INTEGRA BRNO pracují ve školním systému Moodle, ale aby nebyli o naše výstupy ochuzeni ani ostatní, kteří by měli zájem proniknout do velmi zajímavé, avšak i celkem náročné problematiky VMEGS, zveřejňujeme e-learningové kurzy i na webových stránkách projektu www.uvs.webnode.cz. Na stránkách naleznete i elektronické výstupy modulu „Jak úspěšně studovat“, které pomáhají utřídit si myšlenky o vlastní motivaci, schopnostech a celkovému přístupu ke studiu. Tyto výstupy mohou využít především žáci druhého stupně ZŠ a gymnázií.

Současně s prací na e-learningových kurzech nezapomínáme ani na další aktivity projektu, kterými jsou např. tvorba



audiovizuálních prezentací pro výukové hodiny, příprava pracovních listů a v současné době i práce na tvorbě „skript“, tedy učební pomůcky pro studenty, která sjednocuje a doplňuje výstupy celého projektu.

V uplynulém půlroce jsme absolvovali další z cyklu školení k využití interaktivních pomůcek pro výuku v inkluzivních třídách, a proto pro nás interaktivní tabule neznámá jen promítací plátno, ale dokážeme pomocí moderních elektronických pomůcek vytvářet poutavé výukové hodiny plné aktivizačních prvků pro obohacení výuky.

*Mgr. Tomáš Chládek,
projektový manažer gymnázia
www.integra.cz*



evropský
sociální
fond v ČR



EVROPSKÁ UNIE



MINISTERSTVO ŠKOLSTVÍ,
MLÁDEŽE A TĚLOVÝCHOVY



OP Vzdělávání
pro konkurenceschopnost

INVESTICE DO ROZVOJE VZDĚLÁVÁNÍ

Novinky do nového školního roku na ZŠ a MŠ Horníkova

Léto a s ním čas prázdnin a dovolených skončil. Děti opět nastoupily do svých školek a škol, začal nám nový školní rok. V naší škole žáky a návštěvníky přivítala řada novinek. Mezi ty, na první pohled patrné, patří nová výmalba chodeb a některých tříd jak na ZŠ, tak i v MŠ.

Každý sektor ve škole má svou barvu a vzájemně jsou propojeny naší tradiční zelenou, veselou barvou. Podařilo se nám opravit také naše dvě vnitřní atria, schody do budovy i jídelny. Proběhla rekonstrukce osvětlení tělocvičny, přestavba počítačové a multimediální učebny, přestavba oddělení školní družiny. Vznikla nová učebna speciální pedagogiky, nakoupili jsme skříně do některých tříd. Na žáky čeká prvních několik desítek nových tabletů. V MŠ proběhla také přestavba herních koutků v jednotlivých odděleních a pokračovalo dokupování stavebnic a hraček.

Naše prvňáčky čekaly nejen nové vyzdobené třídy, ale také slavnostní přivítání spolužáky, učiteli, vedením školy i starostou Břetislavem Štefanem.

Důležitější jsou ale ty změny, které nejsou vidět okem. Přes prázdniny jsme dokončili nový školní vzdělávací program pro škol-

ní i předškolní vzdělávání. Pro MŠ pod názvem: „Zvědavými krůčky do světa“ a pro ZŠ: „S radostí k moudrosti“. Náš pedagogický sbor obohatili tři učitelé a dvě učitelky do mateřské školky.



I v tomto roce se budeme snažit udržet pozitivní novinky, jako jsou atraktivní akce pro žáky i pro veřejnost. Chceme mít školu s pozitivní atmosférou, vstřícné vedení a učitele, kteří naučí. Zkrátka naplňovat naši filozofii „S-O-V-A“ – být školou spolupracující-otevřenou-všeobecnou-aktivní.

Letošní školní rok bude ve znamení podpory výuky jazyků. Nabízíme angličtinu od první třídy. Od sedmé třídy druhý cizí jazyk. Na výběr máme německý jazyk a ruský ja-

zyk. Nabízíme kroužek Aj a Rj konverzace. Zavádíme do výuky dalších předmětů prvky metody CLIL na podporu Aj. V měsíci září budeme mít ve škole na návštěvě šest anglicky mluvících studentů z různých koutů světa. V rámci tohoto projektu Edison, proběhne týdenní výuka s těmito studenty a závěrečná Global village. Nabízíme družinu s Aj (FROG), podporu výuky Aj v MŠ. Zapojili jsme se do projektu „Anglický mluvčí do škol“, nabídneme žákům pobyt v Londýně a pokusíme se zahájit další spolupráci se zahraniční školou.

Více informací se do krátkého článku nevejde. Proto prosím, sledujte dění v naší škole na www.zshornikova.cz nebo se přijďte osobně podívat na naše akce, na které jste srdečně zváni.

Na závěr přeji všem žákům šťastný a úspěšný školní rok, rodičům hodně sil a naší škole splnění přání a snů. Jedním z velkých přání roku 2015 je slíbená celková rekonstrukce venkovního sportovního areálu, včetně dětského hřiště a zároveň dlouho očekávaná výměna oken se zateplením budovy a střechy. Tak ať nám to vyjde.

Příště na shledanou se těší Roman Burda



Stalo se

Salesko přivítalo návštěvníky na Dnu otevřených dveří

Letos jsme posunuli náš tradiční Den otevřených dveří až na čtvrtek prvního týdne v září, aby školáci i rodiče mohli plánovat mimoškolní činnost již s rozvrhem v ruce.

Systém přihlašování se spustil již ráno a přes úvodní potíže, které způsobil přetížený ser-



ver výpadkem, se vše nakonec rozběhlo. Zájemci o naše aktivity přicházeli již od samého rána a recepce, telefony i maily běžely naplno. I když Den otevřených dveří oficiálně začínal až ve 14 hodin, v Salesku bylo živo celý den. Děti přicházely s rodiči i prarodiči, školáci i předškoláci kladli zvědavé otázky



a kroužky se rychle zaplňovaly. Aktuální přehled volných míst můžete najít na našem webu. Jsme rádi, že se vám u nás líbí a budeme se snažit, aby to tak bylo i nadále.

Chystáme pro vás

Sportovní programy pro veřejnost.

Tyto programy sdružují sportovní aktivity, kvůli kterým se nemusíte registrovat do našeho systému. Platí sem jednorázové vstupy. Přijít na aktivitu můžete sami nebo se svými dětmi, záleží na chuti a kondici.

Horostěna:

Út, St, Čt 18.00–21.00, vstup 50,- (s kartičkou 30,-)

Zumba:

St 19.40–20.50, cena: od 16 let vstup 80 Kč, děti do 10 let mají vstup zdarma, pro děti od 10 do 15 (včetně) let platí vstupné 40 Kč

Pilates:

Pá 19.00–20.00, vstup 60,-

Ping-pong:

Út 18.15–20.15, vstup 50,- (s kartičkou 30,-)

SaVIO – salesiánské vzdělávací

informační okruhy

– cyklus besed, přednášek, vzdělávacích programů pro širokou veřejnost

Hledat život

Mgr. Klára Maliňáková, SDJ

Jak propojit modlitbu s životem? Jak poznat, zda jdu v životě správným směrem? Jak prožívat naplno svůj život?



Po dlouhou dobu byla praxe modlitby Examen (zpytování svědomí) zúžena jen na zaměření se na hříchy a selhání. Pojďme se vrátit k jejím kořenům a seznámit se s původní formou tak, jak ji doporučoval sv. Ignác z Loyoly.

Kdy: úterý 7. 10. v 19.00

Kde: Klub VeSPOD

První světová válka – začátek stoleté války kulturní

Doc. PhDr. Stanislav Balík, Ph.D.

Má vůbec smysl připomínat si stoleté výročí začátku první světové války? Přednáška se zaměří na závažnost válečné zkušenosti, objasní marxismus jako vyplnění prostoru a marxistický revizionismus, a především na tzv. kulturní marxismus, jemuž první světová válka svou destruktivitou otevřela dveře. Doc. PhDr. Stanislav Balík, Ph.D. působí ja-



ko vedoucí Katedry politologie FSS MU a jako výkonný ředitel Centra pro studium demokracie a kultury. V roce 2001 úspěšně ukončil studium historie a politologie na FF a FSS MU a v roce 2004 ukončil doktorské studium politologie na FSS MU. V roce 2008 se habilitoval s prací „Česká komunální politika v obcích s rozšířenou působností. Koalice, voličské vzorce a politické strany na místní úrovni v letech 1994–2006“.

Autor, spoluautor a editor šesti monografií, řady článků a sborníků. Vědecky se specializuje na moderní českou politiku, na komunální politiku a na teorii nedemokratických režimů.

Kdy: středa (mimořádně!) 22. 10., 19.00

Kde: klub VeSPOD

Spolupráce SK Líšeň a NK Vihor pokračuje

Tým líšeňských Starých pánů loni navázal spolupráci s chorvatským klubem NK Vihor Baška, která se letos opět prohloubila. Družstvo z jihu jadranského ostrova Krk nejprve loni v listopadu přicestovalo na přátelské utkání do Líšně a nyní v polovině září pozvalo seniory SK Líšeň k odvetě. Výpravu líšeňských Old boys přivítalo na místní poměry nezvykle chladné a deštivé počasí, které ovlivnilo i samotné utkání. Hrál se za vydatného a neustávajícího deště na velmi těžkém terénu. Na něm se svojí bojovností a zarputilostí lépe prosadili domácí a Líšni vrátili loňskou porážku. Staří páni z Brna udrželi na Krku bezbrankovou remízu v poločase, ale potom čtyřikrát inkasovali. Následovalo přátelské posezení s pohoštěním v místní myslivecké klubovně, při němž si obě mužstva vyměnili dary a dohodla se na termínu dalšího střetnutí v březnu příštího roku opět v Brně.

NK Vihor Baška – SK Líšeň Staří páni 4:0 (0:0), za Líšeň nastoupili: Linger, Zápletal, Staněk, Kadlec, Dosoudil, Šebela, Cupal, Laco, Myslín, Taccori, Jurman, Kúkol P., Kúkol D., Suchý, Walla, Dundálek.

Michal Šebela

Co bylo v září

Líšeňské hody a předhodová zábava

Nejenom největší akcí v září, ale jednou z nejvýznamnějších událostí v Líšni za celý rok jsou tradiční Líšeňské hody. Letos poprvé byla akce dvoudenní.



foto: Tomáš Svoboda

V pátek 5. 9. se v okolí Líšeňské radnice konala předhodová zábava. Od 18.00 hod. mohli obyvatelé Líšně shlédnout představení a průvod **divadla V.O.S.A.** Herci a akrobati provedli vystoupení **Vysoké snění**, které bylo vytvořeno speciálně pro EXPO 2010 v Šanghaji, kde reprezentovalo Českou republiku. Téměř dvě hodiny jízdy na originálních hybostrojích, akrobacie, žonglování, tance s ohněm, chůze na chůdách před zraky stovek nadšených dětí a dospělých.



foto: Tomáš Svoboda

Večer pokračoval koncertem známe brněnské kapely **Poletíme?** Na závěr večera hrála kapela britského bluesového kytaristy a zpěváka **Stan the Man**.

V sobotu 6. 9. oslava začala v poledne a pokračovala do pozdní noci. Tradiční průvod krojovaných začal ve 14.00 hod. na ulici Kubeškové a po několika tanečních zastávkách došel na nám. Karla IV.

Po požehnání v kostele a předání hodového práva starostou Líšně, zábava pokračovala



foto: Eva Melo

na ulici Pohankově a před zámek Belcredi. Pro děti atrakce a pohádky, pro dospělé pestrá nabídka dechové a cimbálové muziky, tance a dobrá nálada do pozdní noci. Největším darem pro všechny bylo nádherné teplé počasí, které významně přispělo k vytvoření sváteční atmosféry.

Za těmito dvěma svátečními dny stojí mnohaměsíční přípravy a úsilí mnoha lidí. Vedení Kulturního centra Líšeň, p.o. by tímto chtělo poděkovat organizačnímu týmu – J. Trávníčkovi, B. Štefanovi, F. Vavrušovi, A. Stejskalové a E. Zerrichové za čas, nadšení, nápady a organizační práci. Velký dík patří také národopisnému souboru **Líšníáci** a všem zaměstnancům a spolupracovníkům Kulturního centra Líšeň, kteří zajistili hladký průběh akce.



foto: Eva Melo

V neposlední řadě děkujeme sponzorům, kteří podpořili organizaci hodů finančně. Jsou to společnosti: BS-IMEX s.r.o., MORYS s.r.o., SWIETELSKY stavební s.r.o., MORAVO-STAV Brno, a.s., DMG obchodní a stavební s.r.o., SITA CZ a.s., SAKO Brno, a.s. a MATYÁŠ stavební firma s.r.o. Velké poděkování patří rodině Belcredi za poskytnutí prostor a zázemí pro konání hodů.

Co nás čeká v říjnu

Krok do přírody

Na jaře letošního roku Kulturní centrum Líšeň zahájilo pro veřejnost cyklus tematických vycházek do okolí Líšně. Stoupající zájem návštěvníků nás přesvědčil, že v tomto záměru má smysl pokračovat. Po zářijovém výletu do nejstarší minulosti Líšně s geologem prof. RNDr. A. Přichystalem, DSc. z Přírodovědecké fakulty MU, v říjnu nabídneme již čtvrtou vycházku, tentokrát na téma **Mechy v údolí Říčky**. Vaším průvodcem světem mechů bude **RNDr. Svatava Kubešová z Moravského zemského muzea**. K zapůjčení bude několik lup, ale pokud máte vlastní, nezapomeňte si ji vzít.

Hudba

V letošní sezoně jsme se zaměřili na rozšíření žánrového rozpětí hudební nabídky. První novinkou je zahájení spolupráce s **Hudební fakultou JAMU**. Od října 2014 do dubna 2015 připravujeme pro příznivce vážné hudby 7 koncertů. Studenti Janáčkovy akademie budou hrát ve stylových prostorách zámku Belcredi. V říjnu se můžete těšit na **koncert**

Katedry dechových nástrojů, který se uskuteční v úterý 21. 10.

Tradičně měsíc začne pátečním koncertem **cimbálové muziky Líšníáci** a jejich hostů. V polovině října pak do Líšně zavítá folková kapela **Žalman & spol.**

Na samotný konec měsíce je naplánován koncert **Gentle Irony Ltd.**, která sama sebe definuje jako „jazz popová funkky kapela z Brna a ještě k tomu plná divadelníků“. Šest brněnských muzikantů vystoupí v Líšni poprvé. Poďte si je poslechnout.

Pohádky

V říjnu Kulturní centrum Líšeň nabídne svým nejmladším kamarádům dvě pohádky. **Trnky brnky, malované hrnky** Studia Lidy Trnkové (7. 10.) a **O kocouru Mikešovi** Divadla Scéna Zlín (26. 10.).

Divadlo

V říjnu se v Líšni představí Moravské divadlo Olomouc komedií autorsko-režisérského dua Michaely Doleželové a Romana Vencla **Královny**. Hra z českého prostředí, která vás překvapí, pobaví a možná i dojme. Představení doplněné o nádhernou hudbu zpěvačky Ra-



dúzy je jedinečným polem působnosti pro tři herečky, tři královny, kterými jsou Vlasta Hartlová, Ivana Plíhalová a Vendula Fialová.

Výstavy

Do 10. 10. bude v galerii Dělnáku stále ke shlédnutí výstava tří mladých umělců **Abyste z toho nakonec nebyli zklamaní aneb Výplody útrap mužské periody**. V úterý 14. 10. vás srdečně zveme na zahájení výstavy fotografií z Irska.

Samhain – irský večer

Už po několikáté Dělnák v Líšni bude hostit unikátní událost – hudební a taneční večer se všemi brněnskými soubory irských tanců. Návštěvníci si nejenom poslechnou irskou hudbu, ale budou si sami vyzkoušet některé tance. Připravujeme ochutnávku tradičních lahůdek a každý, kdo dorazí oblečen v barvách irské vlajky, dostane malý dárek.

Pro podrobnosti k programu nás kontaktujte.

Kulturní centrum Líšeň, p.o.

web: www.kclisen.cz

FB: Kulturní centrum Líšeň

e-mail: info@kclisen.cz

mob.: +420 731 117 114

tel.: +420 544 210 182



Masáže

Osobní tréninky a sálové aktivity

Cvičení pro rodiče s dětmi

Miniškolka Špuntík

SM Systém

Výživové poradenství

Kineziotaping

EM STUDIO

Kotlanova 3a, Brno-Líšeň

tel.: 725 905 403

info@em-studio.cz

www.em-studio.cz

www.facebook.com/emstudio3a

Kvalitní cvičení v Líšni
www.aerobicrenca.cz

VÝMĚNY BYTŮ

Velká nabídka na www.renc.cz

**Bezplatná registrace
a inzerce v tisku a na internetu**

☎ **800 900 710, 603 846 609**



Realitní kancelář
Kounicova 67, Brno

Brambory na uskladnění z Vysočiny

OVOCE, ZELENINA - Líšeň, ulice Svánovského

(naproti supermarketu Albert), Po-Pá 9-18.30, So 8-12 hod.

Druh: IMPALA, DALI, MARABEL - velmi kvalitní žlutomasé brambory,
ROSARA - červené brambory.

V prodeji také: cibule na uskladnění, zelí na krouhání - prvotřídní kvalita,
skvělá cena, množstevní slevy. **Dovoz zdarma!!!**

Informace a objednávky: 605 258 897, 605 547 360



Vysmátý podzim s vychytaným internetem.

- stabilní a bezpečné připojení
- nastavení rychlosti podle potřeby
- SIM karta s 50 volnými jednotkami ZDARMA

STAČÍ

50 Mb/s
350 Kč/měs.

Objednávejte na telefonním čísle **539 01 01 01**
nebo přímo na www.netbox.cz

netbox
Nechte se unést.



Angličtina / Němčina



Výuka probíhá ve čtvrtek v dopoledních i odpoledních
hodinách v Líšni

(gymnázium Hády - Horníkova 1)

3 měsíční kurz (24 vyučovacích hodin) - 2 400 Kč

Informace a přihlášky: Mgr. Táňa Konečná

mail: tanakonecna@seznam.cz



Prodej nápojů „U pavouka“

Velký výběr alko a nealko nápojů. Moravská vína sudová, značková a ročníková.
Na objednávku sudové pivo od 10 litrů. **Zaveden prodej pivních speciálů.**

**Trnkovala 15, Stará Líšeň, tel.: 728 245 932 v otevírací době Ne-Pá 14-20 hod.,
So 9-12 a 14-20 hod. Nově otevřeno také v pátek dopoledne 9.00-12.00 hod.**

Nábor dětí a mládeže do sportovního klubu

KARATE

Přijďte mezi nás !!!

každé úterý a čtvrtek 18.00-19.30

ZŠ Novolišeňská, Brno-Líšeň

zvyšování koncentrace, samostatnosti a soutěživosti
dechová cvičení ● vše nenásilnou zábavnou formou

Nejúspěšnější brněnský klub sportovního karate
v kategorii žáků, dorostu a juniorů

www.tarokan.cz

- **RODILÁ NĚMKA, MNOHO LET PRAXE V ČESKÉM ŠKOLSTVÍ,** nabízí doučování, přípravu na přijímací zkoušky, konverzaci atd. v němčině. 120 Kč/hod. [Tel. 530 341 612.](tel:530341612)
- **Koupím byt 3+1 v Líšni,** děkuji za nabídky. [T: 732 434 910.](tel:732434910)
- **Hledám ke koupi RD v Brně-Líšni a okolí.** Cena do 6 mil. Kč. [Tel.: 736 123 995.](tel:736123995)
- **PODLAHÁŘSKÉ PRÁCE** plovoucí podlahy, PVC, lino, koberce, pokládky a renov. parket. [Tel.: 732 286 931,](tel:732286931) [mjenys@seznam.cz.](mailto:mjenys@seznam.cz)
- **MONTÁŽE A OPRAVY SPOLEČNÝCH A INDIVIDUÁLNÍCH TV ANTÉN, SATELITŮ A TV ROZVODŮ, MĚŘENÍ TV, SAT SIGNÁLŮ, DODÁVKY NA KLÍČ.** Kučka-Menčík, Popeláková 21, Líšeň. [Tel. 602 536 866,](tel:602536866) 603 443 626, e-mail: [frantisek.kucka@volny.cz.](mailto:frantisek.kucka@volny.cz)
- **MALBY 14 Kč/m²,** nátěry dveří 350 Kč/ks, radiátorů, oken, rýn, střech, fasád., **ZEDNICKÉ PRÁCE, TAPETOVÁNÍ,** 606 469 316, 547 225 340, [www.miliribrno-horak.cz,](http://www.miliribrno-horak.cz) platba hotově = **SLEVA 250 Kč!**
- **ELEKTRICKÁ KOLA a ELEKTROSKÚTRY.** Prodej a servis. Autoelektrika a Elektroservis. J. Horák, Obecká 2, Líšeň. [www.burgla.cz.](http://www.burgla.cz)
- **ELEKTRIKÁŘ:** montáž, opravy, revize – vč. so a ne. [Tel.: 777 019 667.](tel:777019667)
- **OPRAVY TELEVIZORŮ, LCD monitorů, videí, Hi-Fi věží, CD a DVD přehrávačů...** Rychle, levně, kdykoli. Ing. Miloslav Hánečka, Herbenova 8, Stará Líšeň. [Tel.: 544 217 106,](tel:544217106) [mob.: 723 624 643.](tel:723624643)
- **OPRAVY A ÚPRAVY ODĚVŮ, KOŽEŠIN. PRANÍ A ŽEHLENÍ.** Krásného 13, Židenice, Po, St 9–18 Út, Čt 9–15. [Tel. 777 882 282.](tel:777882282)
- **CYKLOSERVIS,** Zikova 34 (výměník). **Podzimní slevy.** [T. 603 320 332.](tel:603320332)
- **Rizikové ořezy a kácení, údržba zahrad a jiné.** [Tel.: 732 638 729.](tel:732638729)
- **Koupím byt v OV 3+kk nebo 3+1 v Líšni.** [Tel.: 604 406 901.](tel:604406901)
- **Byty v Líšni hledáme pro čekající kupující.** **Dům Realit** [606 606 234.](tel:606606234)
- **SLUŽBY SENIORŮM:** nákup, menší úklid, kadeřnice, odvoz k lékaři, k rodině, k veterináři s mazlíčky. [Tel.: 702 372 020.](tel:702372020)
- **Chcete pomoci s oddlužením?** Je to jediné legální řešení neschopnosti splácet. Vstupní konzultace zdarma. [Volejte 777 808 686.](tel:777808686)
- **Výhodné hypotéky, úvěry, pojištění aut, bytů, domácností, odpovědnosti, úrazové a životní pojištění, atd.** [Volejte 777 808 686.](tel:777808686)

OKENTĚS® Katalog 2013/14, 256 stran - pro firmy zdarma
 Dodatek z 30. 8.

Velkoobchod - široký výběr pro firmy
 Stavte se pro svůj katalog!

SILLEN str. 6	PRIMO str. 16	TRELLEBORG str. 10	Q-LON str. 18	PUR pěny, tmely, lepidla
Přech. lišty PRINZ str. 74	Prům. kartáče STRIBO str. 60	Flexi. kartáčky LINEAR str. 53		
Těsnění spodků dveří Planet str. 38	CEMOM Skryté panty	Stříkací lepidla str. 156 NorthStar	pro obložky BITTINGHAUS	

Výrazné slevy **pro firmy již od 600 Kč** (bez DPH) z katalogových cen

Okentēs spol. s r.o., provoz Brno 15 - Židenice, Kulkova 4001/4, tel: +420 548 226 060
Novinky a akce na www.okentes.cz

- Valašské Meziříčí
- Praha
- Žilina

VÝKUP NEMOVITOSTÍ
zajištění nového bydlení

ihned uhradíme zástavy, exekuce, úvěry, dražby, privatizace

☎ **800 900 710, 603 814 857** www.renc.cz

RENČ Realitní kancelář Kounicova 67 Brno

SIMPLY CLEVER

ŠKODA

VYBARVĚTE SE!

Akční nabídka ŠKODA Rapid Fresh

Očekávejte pořádný přívál barev. Je tu akční nabídka ŠKODA Rapid v originálních svěžích odstínech, s kterými se ukážete světu v plné parádě. Již od **269 900 Kč** a s 5letou zárukou se **ŠKODA Finance** od **ŠkoFINu**. A jedno je jisté už teď: Vaši oblíbenou barvu na ulici rozhodně nikdo nepřehlédne. Už víte, jaká to bude?

* Fleetové barvy jsou dostupné za příplatek 17 900 Kč.

Váš autorizovaný prodejce vozů ŠKODA:

PORSCHE BRNO
 Řípská 13a, 627 00 Brno-Slatina
 Tel.: 548 421 411, e-mail: info.brno1@porsche.cz
www.skodavbrno.cz

Kombinovaná spotřeba a emise CO₂ vozu Rapid: 3,8-5,8 l/100 km, 99-134 g/km

8. říjen v líšeňském Sokole

Před dvěma lety byl 8. říjen prohlášen za Památný sokolský den. Odkazuje k událostem v počátečních fázích druhé světové války v r. 1941 na našem území. V okleštěném státním celku, protektorátu „Böhmen und Mähren“, který přežíval z původního meziválečného Československa, vyvrcholila likvidace národních kulturních a společenských elit cíleným atakem fašistických okupantů. Byl odezvou na budování organizovaného odboje domácího i zahraničního. Tento krok však nebyl jednorázový a měl svoji nezbytnou přípravu. Podívejme se, jak probíhal z tohoto pohledu rok 1941 v Líšni.

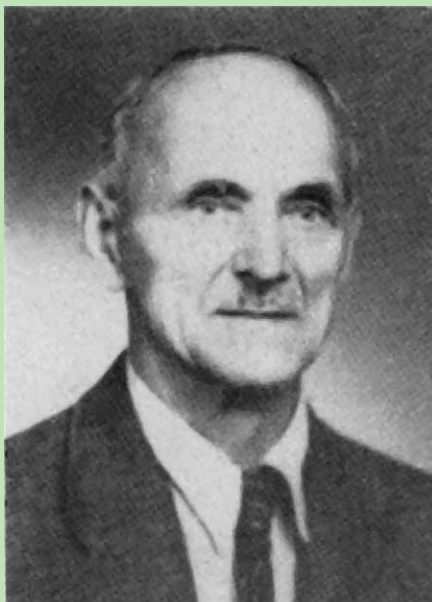
V období po 15. březnu 1939 se okupační režim odrazil ve zvýšené činnosti líšeňské sokolské jednoty. Jednota se sešla počátkem roku 1941 na Valné hromadě a do vedení zvolila starostu Petra Juránka, náčelníka Karla Kukletu a náčelnici M. Poláčkovou. Tělocvičny byly plně cvičičím, sokolovna byla vyhledávaným společenským střediskem, divadelní odbor měl organizované 3 soubory a připravoval novou operetu. Bylo zakoupeno nové jevištní zařízení, které bylo ještě v únoru 1941 instalováno a na něž přispělo finančně 154 členů takovou částkou, že bylo prakticky zapláceno z darů. Loutkové divadlo zahájilo rok již 5. ledna hrou, která svým názvem evokovala dobovou atmosféru – „Kašpárek vždy vítězí“. 172 dětských diváků a 7 dospělých byla návštěva na tehdejší Líšeň jistě významná. Cvičení, zábava i veškerá práce na sokolovně však byla prolnta tíhou protektorátu a nesvobody.

První rána přichází počátkem dubna. Dne 12. dubna 1941 vydává říšský protektor výměr č. j. BdSI-1156/41 adresovaný ministerskému předsedovi protektorátní vlády A. Eliášovi a nařizuje okamžitě zastavení sokolské činnosti a zajištění veškerého sokolského majetku. Píše mimo jiné „...Mezi osobami, které byly zatčeny při likvidaci jednotlivých skupin odporu, nachází se značný počet vedoucích pracovníků Sokola. Sokolská vystoupení jeví zcela jednoznačně nepřátelský postoj vůči Německu. (...) Sokolská organizace se stala shromaždištěm otevřeného i tajného odporu proti Říši. (...) Žádám, abyste nařídil, aby s okamžitou platností až na další byla zastavena činnost Svazu, žup i jednot...“

Líšeňská sokolská kronika k tomuto datu konstatuje: „...nastaly události pro nás Sokoly horší, než jsme předpokládali. Nacisté, mající strach z podzemní činnosti Sokola, pozastavili jeho činnost. Stalo se to v neděli na Hod boží velikonoční 13. dubna 1941. Dopoledne o ½10 h. přišla zpráva, že Sokol má zastavenou činnost a že přijdou zabavit majetek...“ Jednota zareagovala jako soudržná a dlouhodobě sehraná společnost. Během dvou hodin před příchodem četnictva odnášejí členové ze sokolovny všechno, co může být zachráněno, nebo sloužit okupantům jako podklad pro persekuci jednotlivých členů. V těchto složitých hodinách se vyznamenali především bratři J. Trávníček, R. Řezníček, F. Kučera, B. Vašíček, S. Poláček, S. Hanzl a sestra Duroňová, kteří zachránili spošitelní knížky jednoty i kina, důležité části

archivu, kroniku a další písemné materiály o členech a činnosti jednoty a zčásti je uložili do plechovky a zakopali. J. Trávníček se stal zástupcem rozpuštěného Sokola a příkazem zůstal jako zaměstnanec kina.

Organizovaně a odvážně se zachovali i členové Loutkového odboru jednoty. Loutkové divadlo jako vzdělávací složka Sokola bylo v té době v Líšni velmi respektovaným fenoménem. Hrál se v malém sále s loutkami 50 cm vysokými pro malé i dospělé diváky. Loutkáři byli v době záboru téměř všichni na sokolovně. Vedoucí divadla br. Alois Kučera rozdal okamžitě všem přítomným členům cenný majetek divadla a to takto: J. Streit – loutkové hlavy, S. Poláček – garderoba, V. Hroz – knihovna, sestry E. Kopecká, M. Králová, M. Drlíková, K. Sedláčková a M. Dobešová si rozdělily loutky a závěsy. Vedení divadla (A. Kučera, M. Rutar a A. Jaroš), které bylo součástí výboru jednoty, předpokládalo persekuci a prohlídky. Jeho členové nebrali proto do úschovy žádný divadelní inventář. Když přišli četníci, bylo odneseno vše, co mělo cenu. Mnohé věci se ještě podařilo odnést za zády četníků při



Petr Juránek, starosta líšeňského Sokola v letech 1936–1941 a v r. 1945.

sepisování majetku. Veškeré ukryté cennosti jednoty včetně loutkářského materiálu přečkaly válečná léta a přesto, že po nich místní Němci intenzivně pátrali, vrátily se po osvobození v pořádku na sokolovnu.

Po zastavení činnosti Sokola okupační tlak narůstal. Byl mimo jiné doplněn i pochodem německého vojska s bubny a píšťalami ulicemi Líšně 21. května 1941 a v červnu téhož roku i třítýdenním pobytem 300 vojáků říšského vojska v obci. Pro ubytování zabrali školy, hostince i fotbalové hřiště. Atmosféru doby dokresluje i skutečnost, že líšeňští divadelníci, už jednotně sdružení, se hráli v Dělnickém domě Nedbalovu operetu pod krycím názvem „Dožínková nevěsta“. Původní název „Polská krev“ by měl v období po napadení Polska a invazi dále na východ neblahé důsledky. Bylo by zajímavé zjistit, zda se tato opereta během

okupace ještě hrála i jinde v českých zemích, neboť autor libreta, Leo Stein, byl žid.

V září začíná období tzv. první heydrichiády, v němž persekuce sokolů vrcholí. 27. 9. 1941 nastupuje do funkce zastupujícího říšského protektora Reinhard Heydrich, o den později vyhláší stanné právo a spouští likvidační program národních elit s cílem oslabit odpor českého národa proti nacistické okupaci. Jako jeden z prvních je v Brně již 30. září popraven za odbojovou činnost starosta sokolské župy Dr. Jindry Vanička, jejíž součástí je i líšeňská jednota, profesor Masarykovy univerzity dr. Vladimír Groh. Při tzv. „sokolské noci“ (název gestapa: „Akce Sokol“) v noci ze 7. na 8. října 1941 zatýká gestapo sokolské činovníky z ústředí, žup i větších jednot českých zemí. Následují kruté výslechy, mučení, věznění a deportace do koncentračních táborů často s neblaze proslulým označením „RU“ (Rückkehr unerwünscht – návrat nežadoucí). Dle nemluvných údajů bylo poté popraveno 1212, umučeno 2178 a vězněno 8223 sokolů a sokolek. Počty, které by neměly být nikdy zapomenuty. Promítly se do životů a nelehkých osudů statisíců rodinných příslušníků, dalších příbuzných, přátel a celé společnosti.

Tělocvičná jednota Sokol Líšeň byla úředně rozpuštěna až 22. října a ze spolkového katastru vymazána 27. října 1941. Jmenní jednoty bylo odhadnuto na 1 milion a kina na šedesát tisíc korun. Rozpuštěny byly i další společenské organizace v Líšni, povolena byla pouze tělovýchova a divadelní představení v Dělnickém domě pod kuratelou protektorátních úřadů. Obecní rada byla násilně reorganizována a místo řady volených členů byli do ní protektorátními úřady jmenováni Němci Franz Hochmuth, Rajmund Türy a Adolf Wildometz.

V Líšni byl ze sokolů v této době několikrát vyslýchán gestapem Jaroslav Trávníček. Za odbojovou činnost byli vězněni v Kounicových kolejích Alois Kučera, později i Josef Kebrle a Jan Vybral. V zahraničním odboji padli letci major Jindřich Breicel (člen Sokola od r. 1919), št. rtm. Ladislav Kocourek a por. Jaroslav Polezník. Podpl. Josef Otisk, člen Sokola od roku 1923, bojoval ve Francii, při obraně Anglie, a později i na našem území jako velitel partyzánské skupiny. V organizaci Národního odboje složitě pracující v Líšni během celé okupace zastupoval sokolskou jednotu Jan Spáčil.

Konstatin v. Neurath, německý říšský protektor v Praze v letech 1939–43, prohlásil před norimberským tribunálem v r. 1946: „Sokol byl nejnebezpečnější protistátní organizací. To jsem nemohl trpět...“ K tomu netřeba nic dodávat.

Sokol byl vždy jistou mírou demokracie naší společnosti. Jednotlivá období jeho perzekuce, jakkoliv se liší její intenzitou, spojená s roky 1915, 1941, 1952 a 1969, to dokládají zcela jednoznačně.

Současní líšeňští sokolové připomenou Památný sokolský den v úterý 7. října tr. v 17. 00 hod. u vstupního pomníku hřbitova v Líšni pietním aktem.

Rostislav Brzobohatý