

zadal | Odbor sociální péče  
graficky zpracoval | Kancelář marketingu a cestovního ruchu  
tisk | POINT CZ, s.r.o.  
náklad | 2 000 ks  
vydal | Magistrát města Brna  
3. vydání | říjen 2019

# DOMOVY PRO SENIORY

ve městě Brně

## OBSAH

Úvod	2
Domov pro seniory <b>Foltýnova</b> , p. o.	3
Domov pro seniory <b>Holásecká</b> , p. o.	6
Domov pro seniory <b>Kociánka</b> , p. o.	9
Domov pro seniory <b>Koniklecová</b> , p. o.	13
Domov pro seniory <b>Kosmonautů</b> , p. o.	16
Domov pro seniory <b>Mikuláškovo náměstí</b> , p. o.	19
Domov pro seniory <b>Nopova</b> , p. o.	22
Domov pro seniory <b>Okružní</b> , p. o.	25
Domov pro seniory <b>Podpěrova</b> , p. o.	28
Domov pro seniory <b>Vychodilova</b> , p. o.	31
Domov pro seniory <b>Věstonická</b> , p. o.	35

*Staré dřevo nejlépe hoří,  
staré víno se nejlépe pije,  
starému člověku nejvíce věř,  
starého autora nejraději čti.*

Francis Bacon

## ÚVOD

V publikaci, kterou právě otevíráte, jsou obsaženy základní informace o pobytových službách sociální péče poskytovaných příspěvkovými organizacemi zřizovanými statutárním městem Brnem. Jedná se o 11 zařízení určených pro seniory se sníženou soběstačností, zejména z důvodu věku (domovy pro seniory) či zdravotního stavu (domovy se zvláštním režimem), jejichž situace vyžaduje pravidelnou pomoc jiné fyzické osoby.

Posláním domovů pro seniory je prostřednictvím pobytové služby zachovat klientům dosavadní schopnosti a původní životní styl v co nejvyšší míře, po co nejdelší dobu.

Základními poskytovanými službami jsou především ubytování, strava, pomoc při zvládnutí běžných úkonů péče o vlastní osobu, pomoc při osobní hygieně, zprostředkování kontaktu se společenským prostředím, vzdělávací a aktivizační činnosti, sociálně terapeutické činnosti a pomoc při uplatňování práv, oprávněných zájmů a obstarávání osobních záležitostí.

V domovech pro seniory je zajištěna ošetrovatelská a lékařská péče. Úhrady nákladů za poskytnuté služby a maximální výše úhrady za ubytování a stravu stanoví prováděcí vyhláška č. 505/2006 Sb., v souladu se zákonem č. 108/2006 Sb.

Žádosti o přijetí přijímají a vyřizují jednotlivé domovy pro seniory samostatně.

Základní sociální poradenství, týkající se nejen výše uvedených pobytových služeb, Vám rádi poskytnou pracovníci Odboru sociální péče MMB, oddělení péče o seniory a osoby se zdravotním postižením na adrese Koliště 19 v Brně.

Úřední hodiny:      pondělí, středa:      8–17 hod.  
                         pátek:                      8–12 hod.

Telefon:

54217 3737 (referát sociálních pracovníků I.) nebo

54217 3838 (referát sociálních pracovníků II.).

Podrobné informace naleznete i na adrese [www.socialnipece.brno.cz](http://www.socialnipece.brno.cz)

## Domov pro seniory **FOLTÝNOVA**

---

Foltýnova 21, 635 00 Brno

**Web:** [www.fol.brnodcs.cz](http://www.fol.brnodcs.cz)

**E-mail:** [dsfoltynova@volny.cz](mailto:dsfoltynova@volny.cz)  
[info@fol.brno.cz](mailto:info@fol.brno.cz)

**Telefon:** 733 131 396



### Umístění

Domov pro seniory je umístěn v pěkném prostředí v Brně-Bystrci v blízkosti přehrady, poskytuje také služby domova se zvláštním režimem osobám, jejichž zdravotní stav vyžaduje specifickou pomoc. Je dostupný MHD i autem.

### Kapacita

Kapacita domova je 224 osob ubytovaných v jednodůžkových a dvou-lůžkových bytových jednotkách.

### Pokoje

Součástí každé bytové jednotky je bezbariérové WC a sprchový kout. Obytná část je vybavena běžným nábytkem. Komfort vylepšuje venkovní lodžie.

### Vybavenost zařízení

Domov disponuje jídelnou, společenskými místnostmi, klubovny s TV a rehabilitačním centrem.

### Další služby

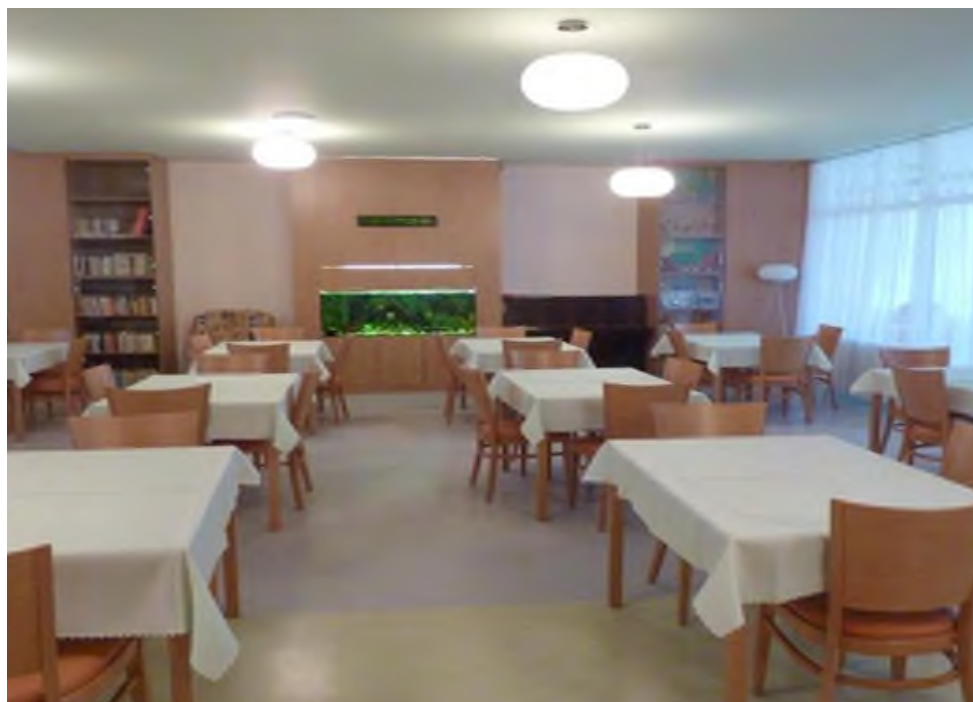
Praní prádla, zajištění drobných nákupů, donášku léků, doprovod k lékaři, pedikúra, kadeřnictví aj.

### Společenské a aktivizační akce

Společenské a aktivizační akce probíhají dle zájmu klientů, zejména přednášky, besedy, hudební vystoupení, zájmové kroužky aj.

Žádost o umístění a formulář vyjádření praktického lékaře lze doručit osobně, poštou nebo naskenované na e-mailovou adresu [dsfoltynova@volny.cz](mailto:dsfoltynova@volny.cz).





## Domov pro seniory **HOLÁSECKÁ**

---

Holásecká 33, 620 00 Brno

**Web:** [www.hol.brnods.cz](http://www.hol.brnods.cz)

**E-mail:** [info@hol.brno.cz](mailto:info@hol.brno.cz)

**Telefon:** 532 197 111



### **Umístění**

Domov pro seniory se nachází v klidné lokalitě na okraji městské části Brno-Tuřany, dostupný autem i MHD.

### **Kapacita**

Kapacita zařízení je 105 ubytovaných v 69 jednolůžkových a 18 dvou-lůžkových bytových jednotkách.

### **Pokoje**

Součástí každé bytové jednotky je předsíň, bezbariérová koupelna s WC a balkon, obytná část je vybavena běžným nábytkem.

### **Vybavenost zařízení**

Domov disponuje jídelnou, společenskými místnostmi, odpočinkovými místnostmi, kantýnou, rehabilitací, knihovnou, k užití je i zahrada a po-bytová terasa.

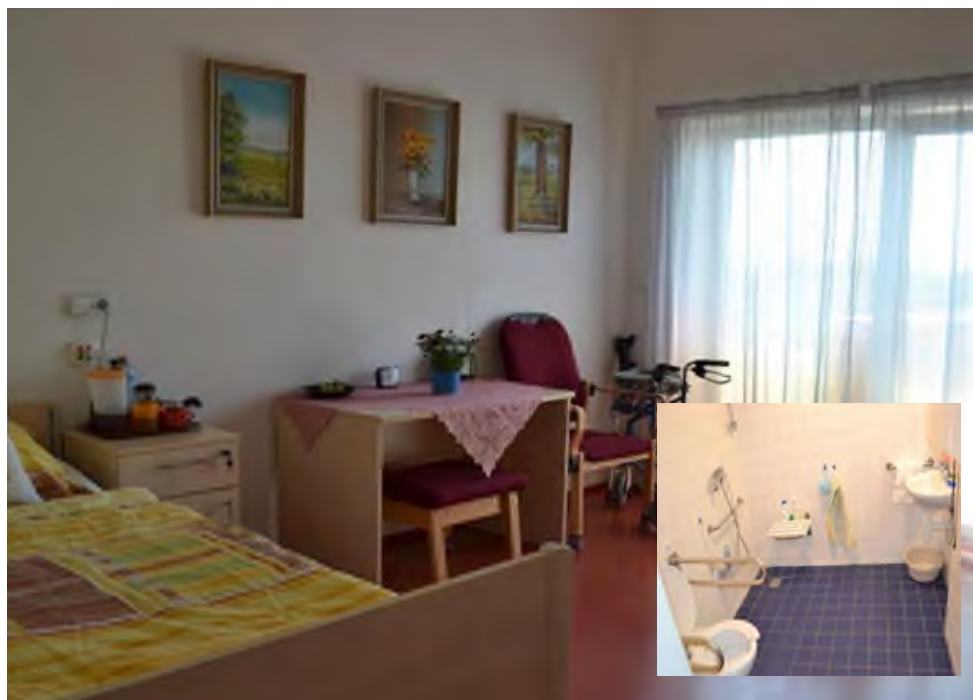
### **Další služby**

Praní prádla, zajištění drobných nákupů, donáška léků, doprovod k lékaři, pedikúra, kadeřnictví aj.

### **Společenské a aktivizační akce**

Společenské a aktivizační akce probíhají dle zájmu klientů, zejména přednášky, besedy, koncerty, zájmové kroužky, pohybové aktivity, vý-lety aj.

Žádost o umístění a formulář vyjádření praktického lékaře lze do-ručit osobně, poštou nebo naskenované na e-mailové adresy [socialni1@hol.brno.cz](mailto:socialni1@hol.brno.cz) a [socialni2@hol.brno.cz](mailto:socialni2@hol.brno.cz).







## Domov pro seniory **KOCIÁNKÁ**

Kociánka 8, 612 00 Brno

**Web:** www.koc.brno.cz

**E-mail:** info@koc.brno.cz

**Telefon:** 531 023 110  
541 321 336



### Umístění

Domov pro seniory je umístěn v lesoparku mimo městskou zástavbu Městské části Brno-Královo Pole, jeho součástí je i objekt Štefánikova 54 v blízkosti centra Brna, poskytuje také služby domova se zvláštním režimem osobám, jejichž zdravotní stav vyžaduje specifickou pomoc, oba objekty jsou dostupné autem i MHD, jsou plně bezbariérové.

### Kapacita

Celková kapacita domova pro seniory je 381 osob, z toho 323 osob ubytovaných v objektu Kociánka v 163 dvoulůžkových pokojích a v 1 jednolůžkovém, v objektu Štefánikova je kapacita 58 osob ubytovaných ve dvou a vícelůžkových pokojích.

### Pokoje

Pokoje jsou vybaveny hygienickým koutem s umyvadlem, koupelny s vanou, sprchovým koutem a WC jsou společné na chodbě pro více pokojů. Obytná část je vybavena běžným nábytkem.

### Vybavenost zařízení

V obou objektech je jídelna, společenské prostory, odpočinkové místnosti s TV, pobytová terasa, na Kociánce bufet a knihovna.

### Další služby

Ošetřovatelsko-zdravotnická péče o klienty se sníženou mobilitou, praní prádla, zajištění drobných nákupů, donáška léků, doprovod k lékaři, pedikúra, kadeřnictví aj.

### Společenské a aktivizační akce

Společenské a aktivizační akce probíhají dle zájmu klientů, zejména

přednášky, besedy, hudební vystoupení, zájmové kroužky, muzikoterapie, výlety.

Žádost o umístění a formulář vyjádření praktického lékaře lze doručit osobně, poštou nebo naskenované na výše uvedenou e-mailovou adresu.







## Domov pro seniory **KONIKLECOVÁ**

---

Koniklecová 1, 634 00 Brno

**Web:** [www.kon.brnods.cz](http://www.kon.brnods.cz)

**E-mail:** [info@kon.brno.cz](mailto:info@kon.brno.cz)

**Telefon:** 547 425 732



### **Umístění**

Domov pro seniory je umístěn v městské části Brno-Nový Lískovec v lokalitě sídliště Kamenný vrch, je dostupný autem i MHD.

### **Kapacita**

Kapacita zařízení je 70 lůžek, umístěných v 50 obytných jednotkách, z toho je 35 jednopokojových a 15 dvoupokojových.

### **Pokoje**

Součástí každé bytové jednotky je předsíň, koupelna s WC, kuchyňská linka a lodžie, obytná část je vybavena běžným nábytkem.

### **Vybavenost zařízení**

Domov disponuje jídelnou, společenskou místností s TV, rehabilitací, knihovnou, k užití je i zahrada a letní terasa.

### **Další služby**

Praní prádla, zajištění drobných nákupů, donáška léků, doprovod k lékaři, pedikúra, kadeřnictví aj.

### **Společenské a aktivizační akce**

Společenské a aktivizační akce probíhají dle zájmu klientů, zejména přednášky, besedy, hudební vystoupení, zájmové kroužky, pohybové aktivity, výlety aj.

Žádost o umístění a formulář vyjádření praktického lékaře lze doručit osobně, poštou nebo naskenované na výše uvedenou e-mailovou adresu.







## Domov pro seniory **KOSMONAUTŮ**

ulice Kosmonautů 21, 625 00 Brno

**Web:** [www.kos.brnods.cz](http://www.kos.brnods.cz)

**E-mail:** [info@kos.brno.cz](mailto:info@kos.brno.cz)

**Telefon:** 547 426 100



### Umístění

Domov pro seniory je umístěn v městské části Brno-Starý Lískovec na rozhraní její staré a nové zástavby, poskytuje výhradně služby domova se zvláštním režimem osobám jejichž zdravotní stav vyžaduje specifickou pomoc, dostupný autem i MHD.

### Kapacita

Kapacita objektu je 119 osob, ubytovaných ve 22 komplexech s dvou-lůžkovým a třílůžkovým pokojem, další ve 3 třílůžkových pokojích.

### Pokoje

Součástí každého komplexu je vlastní WC a sprchový kout, pokoje jsou vybaveny běžným nábytkem, polohovacími postelemi a televizí.

### Vybavenost zařízení

Domov je rozdělen na tři oddělení – každé má k dispozici jídelnu, čajovou kuchyňku, ošetrovnu a koupelnu. Je zde společenská místnost, klub Retro, okolí domova je upraveno pro venkovní posezení.

### Další služby

Celodenní ošetrovatelská péče, praní prádla, zajištění drobných nákupů, donáška léků, zajištění lékařské péče, pedikúra, kadeřnictví aj.

### Společenské a aktivizační akce

Společenské a aktivizační akce probíhají dle zájmu klientů, zejména přednášky, besedy, pracovní činnosti, zájmové kroužky, pohybové aktivity, aj. Žádost o umístění a formulář vyjádření praktického lékaře lze doručit osobně, poštou nebo naskenované na výše uvedenou e-mailovou adresu.





## Domov pro seniory **MIKULÁŠKOVO NÁMĚSTÍ**

Mikuláškovo nám. 20, 625 00 Brno

**Web:** [www.mik.brnods.cz](http://www.mik.brnods.cz)

**E-mail:** [info@min.brno.cz](mailto:info@min.brno.cz)

**Telefon:** 547 139 300  
547 139 450



### Umístění

Domov pro seniory je umístěn do stávající zástavby městské části Brno-Starý Lískovec uprostřed zahradního komplexu, poskytuje také služby domova se zvláštním režimem osobám, jejichž zdravotní stav vyžaduje specifickou pomoc, je dostupný MHD i autem.

### Kapacita

Kapacita domova je 120 osob, ubytovaných v 60 jednolůžkových a 30 dvoulůžkových pokojích.

### Pokoje

Součástí každého pokoje je WC a koupelna, pokoje jsou vybaveny běžným nábytkem, polohovacími postelemi, každý má vlastní balkon.

### Vybavenost zařízení

Domov disponuje jídelnou, prostorami pro společenské a kulturní akce, odpočinkové prostory, klubovny, rehabilitace, posezení nabízí i prostorné terasy a zahrada domova.

### Další služby

Celodenní ošetrovatelská péče, lékařská péče, praní prádla, zajištění drobných nákupů, donáška léků, pedikúra, kadeřnictví aj.

### Společenské a aktivizační akce

Společenské a aktivizační akce probíhají dle zájmu klientů, zejména přednášky, besedy, pracovní činnosti, zájmové kroužky, pohybové aktivity, školička internetu, koncerty aj.

Žádost o umístění a formulář vyjádření praktického lékaře lze doručit osobně, poštou nebo naskenované na výše uvedenou e-mailovou adresu.





## Domov pro seniory

# NOPOVA

Nopova 96, 615 00 Brno

**Web:** [www.nop.brnods.cz](http://www.nop.brnods.cz)

**E-mail:** [info@nop.brno.cz](mailto:info@nop.brno.cz)

**Telefon:** 548 321 500



## Umístění

Domov pro seniory je umístěn v městské části Brno-Židenice v blízkosti zástavby Stará osada, je dostupný MHD i autem, poskytuje výhradně služby domova se zvláštním režimem osobám vyžadujících specifickou pomoc.

## Kapacita

Kapacita objektu, který tvoří dva pavilony, je 225 ubytovaných v 32 jednolůžkových, 44 dvoulůžkových a 21 pětilůžkových pokojích.

## Pokoje

Jedno a dvoulůžkový pokoj tvoří obytnou buňku, ke které přísluší společná předsíňka, WC a umyvadlo, koupelna je na chodbě. Obytná část je vybavena běžným nábytkem a polohovacími postelemi.

## Vybavenost zařízení

Dva pavilony (tří a pěti podlažní) jsou spojeny společnou halou, na každém podlaží je jídelna, společenské místnosti s TV, větší společná jídelna je v přízemí, slouží i jako místnost pro konání společenských akcí a promítání filmů, je zde i knihovna, bufet, k užití je i zahrada.

## Další služby

Praní prádla, zajištění drobných nákupů, donáška léků, zajištění lékařské péče, pedikúra, kadeřnictví, rehabilitace aj.

## Společenské a aktivizační akce

Společenské a aktivizační akce probíhají dle zájmu klientů, zejména přednášky, besedy, zájmové kroužky, pohybové aktivity, výlety, aj.

Žádost o umístění a formulář vyjádření praktického lékaře lze doru-

čít osobně, poštou nebo naskenované na výše uvedenou e-mailovou adresu.







## Domov pro seniory

### OKRUŽNÍ

---

Okružní 29, 638 00 Brno

**Web:** [www.okr.brnodes.cz](http://www.okr.brnodes.cz)

**E-mail:** [info@okr.brno.cz](mailto:info@okr.brno.cz)

**Telefon:** 545 549 371  
606 190 757



### Umístění

Domov pro seniory je umístěn v městské části Brno-sever v obytné zástavbě Lesná. Je obklopen zahradou s altánem, nachází se v blízkosti nákupní centrum, dostupný autem i MHD.

### Kapacita

Kapacita objektu je 70 osob ubytovaných v 46 garsoniérách, 8 jedno-lůžkových a 3 dvoulůžkových bytových jednotkách.

### Pokoje

Součástí každé bytové jednotky je předsíň, koupelna s WC, kuchyňský kout a lodžie, obytná část je vybavena běžným nábytkem.

### Vybavenost zařízení

Domov disponuje jídelnou, společenskými místnostmi, klubovnými s TV, rehabilitačním centrem, tělocvičnou a knihovnou, k užití je i zahrada s altánem.

### Další služby

Praní prádla, zajištění drobných nákupů, donáška léků, doprovod k lékaři, pedikúra, kadeřnictví aj.

### Společenské a aktivizační akce

Společenské a aktivizační akce probíhají dle zájmu klientů, zejména přednášky, besedy, hudební vystoupení, zájmové kroužky, pohybové aktivity, výlety aj.

Žádost o umístění a formulář vyjádření praktického lékaře lze doručit osobně, poštou nebo naskenované na výše uvedenou e-mailovou adresu.





## Domov pro seniory **PODPĚŘOVA**

---

Podpěřova 4, 621 00 Brno

**Web:** [www.pod.brnodcs.cz](http://www.pod.brnodcs.cz)

**E-mail:** [info@pod.brno.cz](mailto:info@pod.brno.cz)

**Telefon:** 541 227 387



### **Umístění**

Domov pro seniory je umístěn v obytné zástavbě městské části Brno-Medlánky v blízkosti nákupního centra, dostupný autem i MHD.

### **Kapacita**

Kapacita objektu je 70 osob ubytovaných v 64 jednolůžkových a 3 dvoulůžkových bytových jednotkách pro manželské dvojice.

### **Pokoje**

Součástí každé bytové jednotky je bezbariérová koupelna s WC a lodžie. Obytná část je vybavena běžným nábytkem.

### **Vybavenost zařízení**

Domov disponuje jídelnou, společenskými místnostmi, klubovny s TV a rehabilitačním centrem, k užití je i zahrada.

### **Další služby**

Praní prádla, zajištění drobných nákupů, donáška léků, doprovod k lékaři, pedikúra, kadeřnictví aj.

### **Společenské a aktivizační akce**

Společenské a aktivizační akce probíhají dle zájmu klientů, zejména přednášky, besedy, hudební vystoupení, zájmové kroužky, pohybové aktivity, výlety aj.

Žádost o umístění a formulář vyjádření praktického lékaře lze doručit osobně, poštou nebo naskenované na e-mailové adresy [soc@pod.brno.cz](mailto:soc@pod.brno.cz) a [soc2@pod.brno.cz](mailto:soc2@pod.brno.cz).





## Domov pro seniory **VYCHODILOVA**

---

Vychodilova 20, 616 00 Brno

**Web:** www.vyc.brno.cz

**E-mail:** info@vyc.brno.cz

**Telefon:** 541 219 208



### **Umístění**

Domov pro seniory je umístěn v klidném prostředí městské části Brno-Žabovřesky, jeho součástí je i objekt Tábor 22 situovaný blíže středu města, oba objekty jsou dostupné autem i MHD.

### **Kapacita**

Kapacita objektu Vychodilova je 81 osob ubytovaných v 73 jednolůžkových a 4 dvoulůžkových bytových jednotkách, kapacita objektu Tábor je 62 osob ubytovaných v 60 jednolůžkových pokojích a 1 dvoulůžkovém.

### **Pokoje**

Součástí každé bytové jednotky je bezbariérové WC a sprchový kout. Obytná část je vybavena běžným nábytkem.

### **Vybavenost zařízení**

Domov disponuje jídelnou, společenskými místnostmi, klubovny s TV a rehabilitačním centrem, k užití je zahrada s altánkem a venkovní terasa.

### **Další služby**

Praní prádla, zajištění drobných nákupů, donáška léků, doprovod k lékaři, pedikúra, kadeřnictví aj.

### **Společenské a aktivizační akce**

Společenské a aktivizační akce probíhají dle zájmu klientů, zejména přednášky, besedy, hudební vystoupení, zájmové kroužky, pohybové aktivity, výlety aj.

Žádost o umístění a formulář vyjádření praktického lékaře lze doručit osobně nebo poštou na adresu domova.









## Domov pro seniory VĚSTONICKÁ

---

Věstonická 1, 628 00 Brno

**Web:** [www.ves.brnodcs.cz](http://www.ves.brnodcs.cz)

**E-mail:** [info@dsvcs.cz](mailto:info@dsvcs.cz)

**Telefon:** 544 121 511



### Umístění

Domov pro seniory je umístěn v městské části Brno-Vinohrady v sídlištní zástavbě s rozsáhlou zahradou, poskytuje i služby domova se zvláštním režimem osobám jejichž zdravotní stav vyžaduje specifickou pomoc, dostupný autem i MHD.

### Kapacita

Kapacita objektu je 404 osob, čímž patří k největším v Brně, ubytovávaných v 126 jednolůžkových, 115 dvoulůžkových a 4 třílůžkových pokojích, dalších 18 dvoulůžkových je vyčleněno pro manželské dvojice.

### Pokoje

Většina jedno a dvoulůžkových pokojů tvoří obytnou buňku, ke které přísluší WC a umyvadlo, někde i sprchový kout, další koupelny a sprchové kouty jsou na jednotlivých odděleních. Obytná část je vybavena běžným nábytkem a polohovacími postelemi.

### Vybavenost zařízení

Domov disponuje velkou společnou jídelnou, společenskými místnostmi, klubovny s TV, rehabilitačním centrem, učebnami, tělocvičnou, menší jídelny jsou i na jednotlivých odděleních, kinosálem, k užití je i zahrada.

### Další služby

Praní prádla, zajištění drobných nákupů, donáška léků, zajištění lékařské péče, pedikúra, kadeřnictví aj.

### Společenské a aktivizační akce

Společenské a aktivizační akce probíhají dle zájmu klientů, zejména

přednášky, besedy, hudební vystoupení, zájmové kroužky, pohybové aktivity, výlety aj.

Žádost o umístění a formulář vyjádření praktického lékaře lze doručit osobně, poštou nebo naskenované na e-mailové adresy [vicarova.l@dsvs.cz](mailto:vicarova.l@dsvs.cz) a [slancarova.l@dsvs.cz](mailto:slancarova.l@dsvs.cz).





## Oddělení péče o seniory a osoby se zdravotním postižením

Oddělení zaměřuje svoji činnost na řešení nepříznivé sociální situace, ve které se ocitli:

- senioři,
- osoby se zdravotním postižením,
- pečující osoby.

Jedním z hlavních cílů sociální práce je poskytování základního sociálního poradenství.

### Sociální pracovník

poskytuje poradenství v návaznosti na jednotlivé dávky systému (dávky pro osoby se zdravotním postižením, dávky státní sociální podpory, dávky pomoci v hmotné nouzi, dávky důchodového a nemocenského pojištění),

- pomáhá s vyplňováním žádostí o různé dávky a při vyřizování osobních dokladů,
- pomáhá při orientaci v systému sociálních a zdravotních služeb, popřípadě při výběru vhodné sociální služby (terénní, ambulantní nebo pobytové),
- pomáhá s řešením problémů souvisejících se ztrátou nebo s rizikem ztráty bydlení,
- poskytuje kontakty a zprostředkovává jednání s dalšími organizacemi.

Výše uvedené činnosti jsou poskytovány bezplatně.

V případě, že se nacházíte v nepříznivé životní situaci a nejste schopni ji sami zvládnout, můžete se obrátit na uvedené kontakty (druhá strana letáku).

Sociální pracovníci Vás v případě zájmu navštíví ve Vašem přirozeném prostředí.

## Oddělení péče o seniory a osoby se zdravotním postižením

### Oddělení vydává

- parkovacích průkazy pro osoby se zdravotním postižením držitelům průkazu ZTP s výjimkou osob postižených úplnou nebo praktickou hluchotou a držitelům ZTP/P,
- držitelům průkazu ZTP z důvodu postižení úplnou nebo praktickou hluchotou, a současně držitelům řidičského oprávnění, označení vozidla řízeného osobou sluchově postiženou (označení O 2).

### Kontakty

**Magistrát města Brna**

**Odbor sociální péče**

**Oddělení péče o seniory a osoby se zdravotním postižením**

adresa: Koliště 19, 601 67

telefon: 542 173 737  
542 173 838

e-mail: gergelcikova.jarmila@brno.cz  
ludinova.renata@brno.cz

### Úřední hodiny:

Pondělí, středa 8–17 hod.

Pátek 8–12 hod.



**Poznámky:**