

Líšeňské noviny

ROČNÍK XIV

Číslo 11

V Líšni

LISTOPAD
2005

ZDARMA

Dokončení kanalizace v Líšni

Vážení spoluobčané!

Prioritní akcí investičního charakteru v tomto volebním období byla výstavba oddílného kanalizačního systému v převážné části staré zástavby Líšně. Toto velké dílo bylo velmi náročné svým rozsahem a v některých částech Líšně bylo provázáno i technickými problémy.

Výstavba byla zahájena v březnu 2003 a měla by skončit nyní v listopadu 2005. Všichni asi víte, že tato investice, mám tím na mysli hlavní kanalizační řad a odbočky z něj 1 m za okraj komunikace, byla hrazena z ISPA fondů Evropské unie. Připojení jednotlivých nemovitostí k této oddílné kanalizaci již bylo v režii majitelů těchto objektů.

Budování tak rozsáhlého a obtížného díla bylo provázáno celou řadou problémů. Po nějakou dobu jste se nemohli dostat do svých nemovitostí podle svých potřeb, ať už pěší nebo svými automobily, a byli jste obtěžováni hlukem, blátem a prachem. Přesto jste všichni tyto překážky překonali, za což bych Vám chtěl všem srdečně poděkovat. V průběhu výstavby někteří z Vás vznesli celou řadu připomínek, které jsme předávali zhotoviteli a snažili jsme se je nějakým způsobem řešit. Ne všechny připomínky však bylo možné akceptovat.

Výsledkem je dílo, na které můžeme být právem hrdí. Celková hodnota vybudovaného díla dosahuje cca 800 mil. Kč. Máme zdokumentováno na fotografiích i na videu jak vypadaly ulice ve staré zástavbě před vybudováním kanalizace, kdy v příkopcích se rozlévala nelibě vonící močůvka a po ulicích tekly splašky. Podařilo se nám dílo, které se nepodařilo vyřešit po dlouhá desetiletí našim předchůdcům a zbavili jsme Vás, líšeňské občany, tohoto problému. Výrazným způsobem se zvedla kultura bydlení ve staré zástavbě. Samozřejmě, že nám ještě zůstaly k řešení některé nedodělky, které z nějakých důvodů nemohly být zařazeny do tohoto projektu. Mám tím na mysli např. dolní část ulice Ondráčkovy, ulici Kučerovu, Brejtcetlovu a Bodlákovu.



Dnes již archivní snímky ulice Ondráčkovy (foto nahoře) a Trnkovy (foto dole) před vybudováním nové kanalizace.



V průběhu příštího roku se musíme zaměřit na opravy tarasů, výsadbu zeleně a udržování čistoty. Budou probíhat kolaudace jak hlavního řadu, tak i přípojek, které již byly zahájeny. Postupně se musíme dát do řešení již zmíněných nedodělků, zvláště si někteří občané stěžují, že ve staré zástavbě není žádné pěkné dětské hřiště apod.

Zcela jistě se najdou lidé, kteří budou z nějakých důvodů celou stavbu zpochybňovat. Mnozí budou tvrdit, že se stavba dala provést rychleji, že mohla být levnější, že na té nebo oné ulici mohlo být více parkovacích stání nebo naopak více zeleně apod. Já však mohu s klidným svědomím prohlásit, že jsme pro úspěšnou realizaci této akce udělali vše, co bylo v našich silách a co jsme mohli nějakým způsobem ovlivnit.

Závěrem bych chtěl velmi poděkovat všem, kteří se na realizaci této velké investiční akce podíleli, především svému předchůdci Ing. Vondálovi, který tuto akci připravoval, investorovi městu Brnu, které zajistilo potřebné finanční prostředky a stavbu řídilo prostřednictvím Brněnských vodáren a kanalizací a Brněnských komunikací, zhotoviteli, sdružení stavebních firem Subtera, ŽS Brno, IMOS, Metrostav a všem subdodavatelům, stavebnímu doзору firmě Mott MacDonald, projektantům stavby firmě DUIS a Ing. Burešovi, pracovníkům Magistrátu města Brna a Úřadu městské části Brno-Líšeň, pracovníkům Brněnských vodáren a kanalizací a Brněnských komunikací. Chtěl bych samozřejmě poděkovat všem, kteří se na realizaci této akce nějakým způsobem podíleli a z nich bych jmenoval alespoň ty, kteří se nejvíce přímo v terénu objevovali – pana Ing. Pátka, Ing. Komzáka, pana Hlučku, Ing. Krůtila a paní Ing. Černou.

Nakonec bych chtěl poděkovat Vám všem, líšeňským občanům, kteří jste trpělivě snášeli útrapy výstavby a aktivně jste při výstavbě spolupracovali, odměnou nám všem je radost z vykonaného díla.

*Mgr. Jiří Janišťin
starosta MČ Brno-Líšeň*

Příští zasedání Zastupitelstva MČ Brno-Líšeň se bude konat 15. 12. 2005 v 17.00 hod. v sále líšeňské radnice.

Zprávy z Radnice

28. zasedání ZMČ ze dne 22. 9. 2005

(projednaných bodů 20)

- schválilo aktualizované znění „Pravidel pro poskytování dotací z rozpočtu MČ Brno-Líšeň“ (viz www.brno-lisen.cz).
- schválilo rozpočtové opatření č. 15. Jedná se o navýšení příjmů a výdajů o 222 tis. Kč z důvodu dotace na aktivní politiku zaměstnanosti pro pracovníky na veřejně prospěšné práce v MČ Brno-Líšeň.
- schválilo rozpočtové opatření č. 16. Jedná se o úpravy rozpočtu z důvodu nepředpokládaného navýšení příjmů o 192 tis. Kč. Ve výdajích jsou to drobné úpravy z důvodu nerealizace některých investičních akcí a naopak plánování nových: vybudování chodníku z nám. Karla IV. ke konečné stanici tram. č. 8 – 95 tis. Kč, úprava jezu na Říčce z důvodu eliminování jarního vytlití toku z břehů – 120 tis. Kč, rekonstrukce sociálního zařízení v obřadní síni –

120 tis. Kč. Je nutné posílit částku na likvidaci černých skládek na území Líšně o dalších 400 tis. Kč. Neinvestiční příspěvek pro Kulturní centrum se zvyšuje o 120 tis. Kč z důvodu nutnosti vybudování zabezpečovacího systému. Další úpravy výdajů vznikly v souvislosti s realizací regulace topení na ZŠ Horníkova a Holzova – 135 tis. Kč. Na základě požadavků občanů bude na radnici pořízen nový informační systém – 120 tis. Kč.

- schválilo rozpočtový výhled MČ Brno-Líšeň na období 2007–2016.
- nesouhlasilo s odprodejem pozemku p. č. 1430 v k. ú. Líšeň do doby dořešení vlastnických vztahů na vybudování komunikace v dané lokalitě.
- nesouhlasilo s odprodejem části pozemku p. č. 3676 v k. ú. Líšeň do doby vybudování komunikace navazující na rekonstrukci Líšeňského potoka.

Matrika oznamuje

Termíny sňatků v roce 2006:

13., 14., 20., 21. ledna, 10., 11., 24., 25. února, 10., 11., 24., 25. března, 7., 8., 21., 22., 28., 29. dubna, 19., 20., 26., 27. května, 9., 10., 16., 17., 30. června, 1., 14., 15. července, 8., 19., 25., 26. srpna, 8., 9., 15., 16., 22., 23. září, 6., 7., 13., 14., 20., 21. října, 10., 11., 24., 25. listopadu, 8., 9., 16., 17. prosince.

Oznámení o přerušení dodávky elektrické energie

Z důvodu plánovaných prací na zařízení distribuční soustavy – rekonstrukcí, oprav, údržbových a revizních prací – bude přerušena dodávka elektrické energie.

Dne 8. 11. 2005 od 8.00 do 16.00 hod. bude vypnut el. proud po ulici Ochozská, Scheinerova a Herbenova.

E.ON Česká republika, a.s.

Informace občanům

Projekt regenerace sídlště Brno-Líšeň

Vážení občané,

srdečně vás zveme na veřejné projednání „Projektu regenerace sídlště Brno-Líšeň“. Cílem projektu je příprava na proměnu a humanizaci celého sídlště v oblasti urbanistické a architektonické, sportu a rekreace, sociální, životního prostředí, včetně řešení problematiky dopravní a technické infrastruktury. Projekt se netýká vlastních bytových domů.

1. veřejné projednání se bude konat ve středu dne 9. 11. 2005 v 17 hod. v sále radnice Městské části Brno-Líšeň, ul. Jírova 2.

Při tomto projednání budou občané seznámeni s vypracovanou analytickou částí, dále bude představena I. fáze řešení – rozpracovaný Projekt regenerace sídlště. Hlavní okruhy problémů k řešení:

- plochy pro pěší, mobiliář, veřejná zeleň;
- plochy pro sport a rekreaci, občanská vybavenost;
- doprava, bezpečnost chodců, plochy pro parkování a odstavení vozidel;
- shromažďování komunálního odpadu, hygienické závady, bezpečnost.

2. veřejné projednání se bude konat ve středu 30. 11. 2005 v 18 hod. v sále radnice Městské části Brno-Líšeň, ul. Jírova 2.

Při tomto projednání bude představena II. fáze řešení – Projekt regenerace sídlště před dokončením.

Děkujeme všem občanům, kteří se zapojili a zapojí do ankety, která na dané téma probíhá. Občané, kteří se touto formou ještě chtějí k dané problematice vyjádřit, mohou své náměty a připomínky sdělit do 30. 11. 2005 na adresu: Městská část Brno-Líšeň, Jírova 2, 628 00 Brno. Obálku označte heslem „anketa sídlště“ (formulář byl v srpnovém čísle Líšeňských novin, nebo je k vyzvednutí na radnici v Líšni). Anketa je také umístěna na www.brno-lisen.cz.

Závěrečná fáze výstavby oddílného kanalizačního systému

Vážení občané!

V březnu roku 2003 byla v naší městské části zahájena výstavba **oddílného kanalizačního systému**. Na tuto akci získalo město Brno dotace z ISPA fondů Evropské unie.

Jednou z hlavních podmínek přidělení této finanční dotace byla právě ta skutečnost, že nový kanalizační systém bude **oddílný**.

Tato skutečnost, že je tedy nutné, abyste měli důsledně odděleny dešťové a splaškové vody i uvnitř Vašich nemovitostí, byla Vám, občanům Líšně, kterých se výstavba kanalizace týká, na všech jednáních zdůrazňována. Toto bylo rovněž zdůrazňováno v Líšeňských novinách a je to uvedeno i v podmínkách stavebního povolení. Nestačí tedy pokud máte svedenou dešťovou vodu ze střech do dešťové kanalizace, ale je nutné, aby i dešťová voda z dvorních částí případně ještě jiných částí nemovitosti byla napojena na dešťovou kanalizaci. **Není tedy možné, mít napojenou dešťovou vodu z nějaké části nemovitosti do splaškové kanalizace ani opačně splaškovou do dešťové!**

Na dokončované síti stok se, bohužel, prokazuje zásadní nezájem či možná nepochopení několika málo jedinců, kteří svým přístupem k řešení nejenže znehodnocují systém, práci a vynaložené finanční prostředky, ale ve svém důsledku dokonce ohrožují bezpečně užívání nemovitosti svých sousedů. Neoddělením domovních odpadních vod od vod dešťových pak dochází k tomu, že dešťové vody jsou napojeny na splaškovou síť, čímž při dešti dojde k přeplnění těchto stok a natlakováním pak tyto vody pronikají do nemovitostí sousedů níže položených. Opačným případem pak je propojení splašků do dešťových stok a tyto splašky se tak dostávají do vodotečí, do nichž pochopitelně nepatří, a to je, jak každý soudný člověk uzná, věc těžce přijatelná a nutná k nápravě.

Brněnské vodárny a kanalizace, které provozují kanalizační síť v městě Brně, mají na kanalizačním sběrači v Podolí umístěno měřící zařízení, které odhalí, pokud se ve splaškových vodách nachází voda dešťová. Vzhledem k tomu, že se již stalo, že při deštích byl zaznamenán zvýšený výskyt dešťových vod ve splaškové kanalizaci a dokonce se stal případ, že splaškové vody vnikly do domu jednoho našeho občana, neboť

splašková kanalizace je dimenzována pouze na vodu splaškovou, je zřejmé, že někteří naši spoluobčané nespĺnili tuto základní podmínku a pouští dešťové vody do splaškové kanalizace.

Vyzývám proto tyto občany, pokud opravdu neoddělili dešťové vody od splaškových uvnitř svých nemovitostí, aby tak neprodloužili učinili, neboť nespĺněním této podmínky ohrožují majetek svých spoluobčanů a vlastně i majetek svůj, protože se potom může stát to, co jsem již uváděl jako příklad, že splašková kanalizace může být zahlcena a splašky mohou vniknout do nemovitostí jiných občanů.

Stavební úřad MČ Brno-Líšeň vyzývá občany, kteří již mají hotové kanalizační přípojky, aby požádali o kolaudaci těchto přípojek. Po kolaudaci sběrných stok v lednu příštího roku přistoupí náš stavební úřad ke kolaudacím domovních přípojek. V kolaudačním řízení se bude provádět místní šetření za účasti pracovníků BVAK a.s., při němž bude prověřováno, zda jsou uvnitř nemovitostí skutečně odděleny dešťové vody od splaškových a každý stavebník (majitel nemovitosti) bude vyzván, aby potvrdil čestným prohlášením, že má rozdělení dešťových a splaškových vod trvale provedeno. V případě, že budou zjištěny závady v napojení kanalizace, bude vlastník nemovitosti vyzván stavebním úřadem k odstranění závady bránící užívání stavby. V případě nespĺnění povinnosti odstranění závady a nedodržení lhůty k jejímu odstranění, se vlastník nemovitosti vystavuje nebezpečí zahájení sankčního řízení. Sankce pro občany se pohybuje v rozmezí **10 000–25 000 Kč**, pro podnikatele až do výše **500 000 Kč**. Ti občané, kteří nepožádají o kolaudaci dokončené kanalizační přípojky a budou užívat kanalizační přípojky bez kolaudačního rozhodnutí, se rovněž vystavují nebezpečí sankčního řízení. Výše sankce se v tomto případě pohybuje pro občany v rozmezí ve výši **25 000–50 000 Kč** a pro podnikatele až do **1 000 000 Kč**, přičemž sankce může být udělena i opakovaně.

Na závěr bych chtěl ještě jednou vyzvat všechny občany, kteří důsledně neoddělili dešťové vody od splaškových, aby vzali rozum do hrsti a neprodloužili tak učinili, aby nám kanalizace skutečně sloužila tak jak je třeba.

Mgr. Jiří Janišin, starosta MČ Brno-Líšeň



Strategie rozvoje MČ Brno-Líšeň pro roky 2005 až 2015

27. zasedání Zastupitelstva MČ Brno-Líšeň dne 22. 6. 2005 schválilo na doporučení RMČ a stavební komise výše jmenovaný materiál. Požadavek vzešel z Magistrátu statutárního města Brna, Odboru územního plánování a rozvoje a Odboru technických sítí. Strategie rozvoje městské části není samozřejmě materiálem definitivním a závazným, ukazuje a naznačuje cesty, kterými by se v průběhu dalších deseti let mohla ubírat naše městská část. Byli bychom rádi, kdybyste i vy, čtenáři, přispěli dalšími podněty.

Základní teze z hlediska územního plánování

1. DOPRAVA

- 1.1 Přímé dopravní propojení mezi oběma částmi sídliště. Lávka pro pěší, spojující obě části sídliště, rozdělené roklí a tramvajovým tělesem.
- 1.2 Napojení oblasti ulice Holzovy (tj. včetně přílehlých rozvojových území) na tramvajovou dopravu. Znovuzprovoznění tramvajové trati od Stránské skály.
- 1.3 Rozšíření komunikace spojující konec ulice Holzovy od spojení s ulicí Trnkovou až po křižovatku s komunikací Ostravskou o další dva pruhy (prodloužení čtyřpruhové komunikace ulice Trnkovy).
- 1.4 Protažení trolejbusové trati od stávajícího ukončení v ulici Novolíšeňské směrem k Mariánskému údolí (směr buď přes Novolíšeňskou a Mífkovu nebo Trnkovu).
- 1.5 Zlepšení dopravní obslužnosti oblasti ulice J. Faimonové (vazba s bodem 1.4).
- 1.6 Propojit ulice Klicperovu a Wintrovu.
- 1.7 Zřízení chodníků podél východního a severního okraje ulice Novolíšeňské od ul. Klajdovské (směrem k ulici Jedovnické).
- 1.8 Upravit komunikace a parkoviště v sídlišti podle projektu „Regenerace sídliště“.
- 1.9 Zřídit komunikace v rozvojových oblastech dle ostatních bodů.
- 1.10 Zřídit, resp. rekonstruovat, komunikaci u lichých čísel domů ulice Ondráčkovy (za potokem).
- 1.11 Zřízení parkovišť a parkovacích objektů dle urbanistické studie „Řešení dopravy v klidu v sídlišti Brno-Líšeň“.
- 1.12 Zřízení cyklistických stezek dle studie „Provedení vedení trasy – Líšeňská radiála“.
- 1.13 Pěší propojení nám. Karla IV. s konečnou tramvají na Mífkově ulici.

2. PODNIKÁNÍ

- 2.1 Využití stávajícího území Zetoru dle územního plánu pro vybudování průmyslové zóny.
- 2.2 Rozšíření průmyslové oblasti od Zetoru směrem k východu – podél ulice Trnkovy.
- 2.3 Pro oblast lehké výroby vyčlenit oblast podél ulice Holzovy (viz též 1.3) směrem k ul. Ostravské.
- 2.4 Využití doposud nevyužitých objektů pro administrativní účely – sídla, kanceláře firem.

3. BYDLENÍ

Rozvojové oblasti:

- 3.1 Kostelíček. Rozšířit o oblast mezi ul. Kniesovou a okrajem svahu nad ulicí Podhorní.
- 3.2 Habří. 3.3 Holzova.

4. SOCIÁLNÍ OBLAST

1. Výstavba penzionu pro seniory. Předběžná lokalizace, varianty:
 - a) Lokalita Habří – Podbělová.
 - b) Oblast Elpova – Zíkova.

5. SPORT – REKREACE

Rozvojové oblasti:

1. Oblast rokle. Rekreační i sportovní využití.
2. Oblast od stávajícího fotbalového areálu u ulice Kučerovy směrem k Podolí. Sportovní využití.
3. Mariánské údolí. Jeho širší část v oblasti severně od konečné autobusu. Rekreační i sportovní využití.
4. Velký lom v lese severně od zastavěné části Líšně. Rekreační využití, netradiční sporty.
5. Pole východně od ulice Holzovy, za budoucí zástavbou (za prostorem dnešních zahrádek), přibližně v místě bývalého těžebního prostoru na keramickou hlínu. Park – rekreace.
6. Prostor vymezený Zetorem, Stránskou skálou, ul. Trnkovou (nyní pole) – sportoviště celoměstského významu.

6. KULTURA

1. Dělnický dům. Dostavba, dovybavení. Celoroční, víceúčelové využívání. Využití zahrady i jako parku.

7. ŠKOLSTVÍ

1. Pokračování v regeneraci budov škol a školek (výměna oken, zateplení, rekonstrukce vytápění, regulace apod.).

8. BEZPEČNOST

1. Zřízení služebny městské policie.

9. INŽENÝRČKÉ SÍTĚ

1. Zřízení nové splaškové kanalizace ve spodní části ul. Ondráčkovy. Rekonstrukce dešťové kanalizace ve spodní části ul. Ondráčkovy.
2. Zřízení vodovodu a kanalizace v propojení ulice Bodlákovy a Klicperovy.
3. Zřízení inženýrských sítí u rozvojových oblastí, viz body 1., 2., 3., 5., včetně jejich připojení na síť města Brna. Nedostatečným se jeví zejména kanalizační připojení oblasti ulice Holzovy (dešťová kanalizace).

Mgr. Jiří Janišin, starosta MČ Brno-Líšeň

Informace sociálního odboru

Příspěvek při péči o blízkou nebo jinou osobu náleží:

- občanovi pečujícímu osobně, celodenně a řádně o blízkou osobu, která je převážně nebo úplně bezmocná, nebo starší 80 let a částečně bezmocná. Příspěvek náleží též občanovi, který pečuje o jinou než blízkou osobu, pokud spolu žijí v domácnosti. Poživatelům plného invalidního důchodu a starobního důchodu nárok na příspěvek nevzniká. Nárok vznikne pouze, pokud je výše důchodu, popřípadě souběh důchodů, nižší než příspěvek. V takovém případě náleží tomuto občanu rozdíl mezi výší jeho důchodu a výší příspěvku.
- rodiči, prarodiči, popř. jinému občanovi, který převzal dítě do péče nahrazující péči rodičů na základě rozhodnutí příslušného orgánu, který pečuje o nezletilé dítě starší jednoho roku, které je podle zvláštního právního předpisu dlouhodobě těžce zdravotně postižené vyžadující mimořádnou péči. Příspěvek je vyplácen dle trvalého bydliště žadatele.

Nová právní úprava podstatně vylepšuje finanční situaci pro osoby pečující o své blízké či jiné osoby, a to jak zvýšením částky příspěvku a hranice příjmu ze souběžně vykonávané výdělečné činnosti, tak i odstraněním některých omezujících podmínek pro přiznání či výplatu příspěvku. Úprava nabývá účinnost **1. října 2005** a příspěvek při péči o jednu blízkou osobu je ve výši **5310,- Kč** měsíčně. Pokud občan pečuje o dvě a více osob, bude pobírat příspěvek ve výši **9086,- Kč** měsíčně.

Novela umožňuje souběh nároku na příspěvek s nárokem na rodičovský příspěvek ze státní sociální podpory v těch případech, kdy v rodině vedle dítěte splňujícího podmínky zdravotního postižení pro přiznání příspěvku vyrůstá další dítě ve věku do čtyř let.

Rovněž umožňuje poskytování příspěvku v případě, kdy vedle péče o dítě do čtyř let věku s nárokem na rodičovský příspěvek pečuje občan ještě o další osobu, jejíž zdravotní stav přiznání příspěvku odůvodňuje (osoba převážně nebo úplně bezmocná a částečně bezmocná). Novela rovněž umožňuje souběh příspěvku s odměnou pěstouna ze systému státní sociální podpory.

Nová právní úprava zároveň umožňuje souběh pobírání příspěvku s vdovským a vdoveckým důchodem. V případě souběhu jakéhokoli důchodu a výdělečné činnosti příspěvek nenáleží.

Pobírání příspěvku nebrání omezená výdělečná činnost, tj. výdělečná činnost, která zakládá účast na nemocenském pojištění nebo samostatná výdělečná činnost a příjem z této činnosti nepřesáhne částku **5900,- Kč**. I nadále zůstává v těchto případech podmínkou zajištění péče po dobu výdělečné činnosti jinou zletilou osobou.

U občanů, kteří pečují o své blízké nebo jiné osoby, a kteří s ohledem na nedostatečný příjem žádají o dávku sociální péče vázanou na sociální potřebnost, se do příjmu rozhodného pro posouzení sociální potřebnosti i pro rozhodování o výši dávky započítává přiznaný příspěvek pouze jednou polovinou.

Bližší informace podává:

p. R. Otáhalová, tel.: 544 424 831.

Alice Špišáková, vedoucí sociálního odboru

Upozornění majitelům psů

Ještě jednou upozorňujeme majitele psů, že pokud pes není odhlášen (viz. článek v minulém čísle LN), poplatek nezaniká a je každý další rok znovu předepsán a ÚMČ bude poplatek vymáhat až do data, kdy bude změna nahlášena (lhůta pro uhrazení poplatku ve výši 100,-, 200,- a 300,- Kč již uplynula).

Poslední termín splatnosti u poplatku vyšších je 30. 11. 2005.

Pokud nebude poplatek uhrazen ani po zaslání platebního výměru, který je zaslán na dlužné částky, předá se k vymáhání majetkoprávnímu odboru a následněmu vymáhání soudní cestou. ÚMČ je oprávněn neuhrazený poplatek vymáhat až ve výši trojnásobku původní dlužné částky.

Informace podá správce místního poplatku Jarmila Vlčková: ve dnech pondělí-pátek na tel. číslo: 544 424 853, nebo v úřední dny od 8.00 do 17.00 hod. – 1. poschodí dv. č. 203.

Zpracováno ORF, J. Vlčková



Neslavný konec jedné pohádky



Na jaře tohoto roku oslavil celý svět 200. výročí narození Hanse Christiana Andersena. V rámci oslav tohoto významného výročí uspořádali pracovníci knihoven celostátní akci „Sázení stromu Pohádkovníku“ (Fabularius Anderseni). Také pobočka Knihovny Jiřího Mahena v Líšni ve spolupráci s MČ Brno-Líšeň věnovala dětem jeden takový strom, který byl vysazen 5. 5. 2005 za přítomnosti starosty MČ Brno-Líšeň Mgr. Jiřího Janištiny před ZŠ Novolíšeňská. Žáci si připravili pásmo o životě a díle tohoto významného dánského pohádkáře a ke krásné atmosféře přispělo i vystoupení školního pěveckého sboru. Žáci přislíbili, že o tento symbol budou pečovat a chránit jej, aby z něho vyrostl opravdu krásný strom „Pohádkovník“.

Zůstalo však jen u přání. Začátkem srpna neznámý vandal strom ulomil a zanechal zde jen uschlé torzo. A tak končí jedna smutná pohádka o stromu „Pohádkovníku“. Bohužel není jediná. Denně se na každém kroku setkáváme s podobnými příběhy – vytrhanými keři, polámanými větvičkami stromů nebo aspoň s převráceným košem na odpadky.

RNDr. Zdena Nakládalová, ref. ŽP

Druhé číslo novin českých seniorů

Po zářijové premiéře pokročilo vydávání prvních celostátních novin českých seniorů do svého druhého čísla. Vyšlo 26. října, jmenuje se „Doba seniorů“, stojí pět korun a je do konce listopadu k dostání na většině pošt a v novinových stáncích. Přesněji řečeno v těch novinových stáncích, které o levné seniorské noviny projeví zájem.

Ve druhém čísle „Doby seniorů“ se čtenáři mimo jiné dočtou, jaké jsou možnosti řešení krize v českém zdravotnictví, která má nepříjemné dopady zejména na starší generaci. Noviny přinesou informace o tom, jak hodlá realizační tým Projektu českých seniorů rozšiřovat systém slev a výhod pro držitele Senior-karet a jak důležitý je prodej Senior-karet pro další existenci seniorských novin.

Říjnová „Doba seniorů“ přináší rovněž stanovisko Rady seniorů České republiky k valorizaci důchodů a současně informace o novém projektu s názvem „Obdivuhodní senioři“. Čtenáři v ní najdou také množství odkazů na zajímavé akce. V poradenských rubrikách představuje, kromě jiného, telefonickou „Linku proti bolesti“. Vedle pravidelných rubrik, jako jsou „názory čtenářů“, „aktivní senior“ či rubrika čtenářských receptů v ní nebude chybět velká křížovka a další zábavné soutěže o zajímavé ceny.

Jaroslav Varada, tiskový mluvčí Projektu českých seniorů

Kinokavárna Jasmín – program filmů na měsíc LISTOPAD a PROSINEC

Hrajeme v pátek a v sobotu v 17.00 hod. Tel.: 544 210 163, 604 145 027.

Listopad

- 4.–5. 11. **Ostrov, USA**, 106', tit., příst. 12 let.
- 11.–12. 11. **Karlík a továrna na čokoládu**, USA, 106', příst., dabing.
- 18.–19. 11. **Válka světů**, USA, 117', tit., příst. 12 let.
- 25.–26. 11. **Legenda z Dogtowau**, USA, 104', tit., příst. 12 let.

Prosinec

- 2.–3. 12. **Mr. a Mrs. Smith**, USA, 120', tit., příst. 12 let.
- 9.–10. 12. **Madagaskar**, USA, 83', příst., dabing.
- 16.–17. 12. **Nesvatbovi**, USA, 119', tit., příst. 12 let.

23.–24. 12. a 30.–31. 12. nehrajeme. Případnou změnu nebo storno oznámíme.

Rukodělníky

91. PS Hády zve všechny rodiče do kroužku rukodělek, který se koná na klubovně na ulici Masarova 11 („unimobuňky“ vedle prodejny Albert) vždy od 19 do 21 hod.

Přehled kurzů a dílen pro školní rok 2005/2006:

- 15. 11. 2005 – svíčky
- 12. 12. 2005 – linoryt
- 10. 1. 2006 – ubrusková technika
- 13. 2. 2006 – malování na sklo
- 14. 3. 2006 – zdobení vajčiek
- 10. 4. 2006 – ruční papír
- 10. 5. 2006 – suchá vazba
- 12. 6. 2006 – drátkování, bužírky

Cena jednotlivého vstupného je 120,- Kč. Nabízíme i možnost zakoupení celoroční permanentky (cena jednoho vstupu 100,- Kč).

Vzhledem k omezené kapacitě je nutné se přihlásit nejpozději v den konání do 12.00 hod. na uvedeně telefonní číslo nebo e-mailovou adresu.

Hanka Nečasová a kol., tel.: 777 903 418,
e-mail: hanule@volny.cz.

Těšíme se na Vás.



Agentura podporovaného zaměstnávání zahájila svoji činnost

Cílem APZ je umožnit lidem s tělesným postižením získat zaměstnání, které odpovídá jejich přáním, dovednostem a schopnostem.

Podporované zaměstnávání je časově omezená bezplatná služba určená lidem, kteří hledají placené zaměstnání v běžném pracovním prostředí, ale přitom jsou jejich schopnosti získat a zachovat si zaměstnání z různých důvodů omezeny.

Služby Agentury podporovaného zaměstnávání při Lize za práva vozíčkářů jsou určeny především všem tělesně postiženým lidem z Brna a blízkého okolí, kteří chtějí pracovat na otevřeném trhu práce, ale také zaměstnavatelům působícím v této lokalitě, kteří mají zájem zaměstnat osoby s tělesným postižením.

Co Agentura podporovaného zaměstnávání nabízí?

V prvé řadě poskytuje individuální podporu a pomoc při získání a udržení zaměstnání v běžném pracovním prostředí lidem s tělesným postižením. Klienti této agentury mohou využít i dalších služeb, kterými jsou poradenství v pracovních záležitostech, individuální konzultace, nácvik dovedností potřebných pro získání a zachování zaměstnání, doprovázení na úřady a k zaměstnavateli. APZ podporuje uživatele nejen při hledání práce, ale také na pracovišti zaměstnavatele formou pracovní asistence. Služby jsou každému klientovi „šity na míru“, takže nemusí využít celé nabízené spektrum.

Agentura podporovaného zaměstnávání může pomoci zaměstnavatelům při vyhledání a zprostředkování kontaktů s vhodnými uchazeči s tělesným postižením a také při vytváření vhodné pracovního prostředí potřebám zaměstnance. Dále poskytuje podporu při vyřizování formalit souvisejících s nástupem pracovníka do zaměstnání a zaměřuje se i na poradenství v oblasti legislativy pro zaměstnávání osob se zdravotním postižením. K její další činnosti patří i pomoc při řešení případných problémů se zapracováním zaměstnance a s jeho začleněním do pracovního kolektivu.

Kontakty:

Liga za práva vozíčkářů (APZ), Kounicova 42, 602 00 Brno, tel. 541 249 175-6, 774 120 112-4, e-mail: job@ligavozic.cz, www.ligavozic.cz.

(redakčně upraveno)

Nadace pro radost pořádá

ADVENTNÍ KONCERT

Hany a Petra Ulrychových
se skupinou Javory

v sobotu 26. 11. 2005 v 19 hod.

v hale Salesiánského střediska
Kotlanova 13

jako poděkování všem dárcům
a příznivcům salesiánského díla
v Líšni.

Co takhle Studnice...

Pro nás to není nic neobvyklého, jezdíme na seznamovací pobyty, co je naše škola školou.

Začínáme takto každý školní rok. První a druhý zářijový týden odjíždíme se s balenými kufrů – jako když odlétají vlaštovky – do přírody. Naším oblíbeným místem je Českomoravská vysočina, už podruhé jsme zvolili malou, ale krásnou vesničku nedaleko Nového Města na Moravě. Nese jméno Studnice. Stejně jméno má i chata, ve které bydlíme.

Na seznamovací pobyty odjíždějí žáci první a sekundy, ti jsou osazenstvem chaty prvního týdne, společně se svými třídními učitelkami, které tvoří jádro pedagogického týmu.

Druhý týden jezdí na seznamovací pobyt společně žáci kvinty a prvního ročníku čtyřletého studijního programu.



Zůstanu u seznamky primánů.

Naším velkým cílem je poznat se navzájem mezi sebou, najít si kamarády, naučit se pomáhat si, tolerovat a respektovat se navzájem. Dopoledne se učíme, ale není to učení jako ve škole. Místo tabule máme na zemi herní plán, na plotě připravený velký bílý papír, místo křídly používáme barvy, lepidlo a nůžky.

Na letošní seznamce jsme si připravovali slovní zásobu do angličtiny, učili jsme se nová německá slovíčka, na velkých plakátech jsme představovali jednotlivá roční období, pomocí kamenů jsme znázornili vlastní pocity. Vše bylo zaměřeno na komunikaci a práci ve skupině.

A odpoledne nebo večer? Krásné počasí nám dovolilo být na odpolední hry a soutěže venku. Hrály si i paní učitelky. Večer jsme v klubovně stavěli pyramidy. Odpolední hry byly motivovány starověkým Egyptem, a proto do pyramidy mohly být přidávány kostky za získané body.

Nesmíme zapomenout na výlet do Nového Města ani na táborový oheň s písničkou a opékáním špekáčků.

Co ještě dodat?

Každá seznamka jednou skončí. A končí slavnostním pasováním nově přijatých primánů mezi žáky Integry. Tento slavnostní večer si budou jistě dlouho pamatovat – stali se majiteli školního trička, na krku se jim houpe pasovací medaile. Přípitek koňakovou špičkou udělal krásnou tečku za celou akci.

Bc. Jana Trojanová, speciální pedagog školy

Burza sportovních potřeb, zimního oblečení a obuvi

Burzu pořádá ZŠ Holzova 1, Brno-Líšeň pro všechny, kteří potřebují „nové“ zimní věci nebo už z nich vyrostli.

Kde: v budově ZŠ Holzova 1 (stará Líšeň)

Kdy: v sobotu 26. 11. 2005, 9.00–12.30 hod.

Příjem věcí: 25. 11. 2005, 15.00–18.00 hod.

Vyučování: 26. 11. 2005, 13.00–15.00 hod.

!!!PRODÁVEJTE A NAKUPOJTE S NÁMI!!!

Prosíme všechny účastníky, aby si před prodejem či koupí přečetli „ustanovení řádu burzy“!!!

Matematické a volejbalové soustředění

V září letošního roku nezaháleli ani matematikové ani naši sportovci z řad žáků ZŠ Novolíšeňská. Žáci z matematických tříd dokázali, že nejsou žádní lenoši, a vyrazili v doprovodu svých letošních i loňských třídních učitelů na matematické soustředění do TZ Pod Templštýn. Kromě počítání a lámání si hlavy matematickými rébusy a hádankami si vyzkoušeli také rychlý výšlap na Templštýn s paměťovým testem, turnaj v námořní bitvě, ruských kuželkách, skládání puzzlí, twisteru i balancování na laně. Nálada byla dobrá a počasí asi nejlepší, jaké za ty dva roky „matematici“ na svých výjezdech měli. Jenom škoda, že parta, která loni fungovala mezi 6. a 7. třídou, letos jaksi vymizela... Ale zřejmě to bylo tím, že nás bylo hodně (48) a zapůsobilo i tříleté věkové rozpětí. Příští rok už budeme mít na škole matematické třídy čtyři, takže se rozdělíme na dvě části a komunikace bude jistě snazší. Pevně věříme, že těch pár šestáků, kteří letos našli odvahu s námi jet, nelitovalo a budou příští rok dobrými vůdci nejen svým spolužákům, ale i nováčkům, kteří obsadí jejich současné místo.

Podruhé jsme pod Templštýn vyjeli s volejbalistkami a fotbalisty ze sportovních tříd – tentokrát na menší základnu „U Stehlíků“. Uprostřed krásné přírody stály naše chatičky pod skálou. Rozdělili jsme se do čtveřic a na tři dny zde našli své zázemí. Přijeli jsme především sportovat a seznámit se s novými spolužáky. Trénovali jsme dvakrát denně, odehráli turnaj v pingpongu, ruských kuželkách, absolvovali závody v plavání, lanové překážky, balancování na kládě, vyzkoušeli si i prolézt „pavučinou“ a samozřejmě si vyšlápli na zříceninu. Zážitků bylo mnoho, jídla i sportu také a ještě navíc konečně víme, „kdo je kdo“.

Myslím, že žáci i učitelé byli spokojeni. Za tři dny jsme se navzájem poznali lépe než za dva měsíce ve škole, takže doufám, že teď se nám bude po celý rok krásně spolupracovat.

Na další soustředění se už těší učitelé P. Kočvarová, V. Novák a S. Homolková.

Od zrna k chlebu

aneb „Jak waldorfské děti pekly svůj chléb“.

Na konci září poskytl „zámecký pán“ z Rosic své útočiště hrstce „mladších poddáných“. Školáci z Brna si přijeli upéct chléb v cihlové peci zámeckého příkopu pod střechem z rákosových došků. A nebyl to chléb ledajaký! Dvačetpět dětí, navštěvujících jednu z waldorfských tříd v Brně-Lišni na ZŠ Masarova, si v rámci výuky třetí třídy připravilo políčko a zaseto obilí – pšenici a žito. Celý rok se o něj starali, opravovali ručně proplétaný plůtek a sledovali růst. Společně s rodiči pak zralé obilí v srpnu sklídili, svázali do snopů a uložili na půdě k proschnutí.



Přávě do Rosic u Brna si čerství čtvrtáci přijeli obilí zpracovat. Vzali to „od podlahy“ a tak na mlácení použili podle starých tradic cepy, včetně říkadél používaných pro udržení rytmu. Zrnka pak pracně zbavili plev a pomleli na mouku na malých ručních mlýncích. Velké zalíbení našli „malí pracanti“ v přípravě těsta i v řezání a štípaní dříví na vyhřátí pece. Samotné pečení chleba jim pak bylo malou slavností! Pro své rodiče, které na večer přizvali, připravili skromnou hostinu s představením o všem, co pro přípravu těchto vzácných krajíčků podnikli. Nakonec si na bochnících společně pochutnali.



Rádi bychom touto cestou poděkovali všem ze Správy zámku Rosice, kteří nám svou vstřícnou a vlídnou domluvou tuto naši školní slavnost umožnili. Děkujeme!

*Třídní učitelka Mgr. Ivana Junášková
ZŠ Masarova*

Máte-li chuť blíže nahlédnout pod pokličku waldorfské pedagogiky, jste srdečně zváni na „Povídání o waldorfské pedagogice“ na ZŠ Masarova v Líšni v úterý 15. listopadu od 16 hodin. Více na <http://www.volny.cz/zsmasarova>.

Prezentace středních škol na ZŠ Novolíšeňská

V úterý 15. 11. 2005 od 17.00 hod. se budou konat na naší škole třídní schůzky. Rádi bychom při této příležitosti pozvali všechny rodiče a žáky 9. tříd již v 16.30 hod. do jídelny naší školy, kde proběhne prezentace středních škol, na které se mohou žáci 9. ročníků hlásit.

Vedení školy se těší na vaši účast.



Školství

Pozvánka na výstavu

V sobotu 26. 11. 2005 v 10.00 hod. bude v jídelně ZŠ Holzova 1 slavnostně zahájena společná výstava líšeňských výtvarníků – Františka Kalandry a Miroslava Šimka.

Návštěvníci galerie školy, kde budou obrazy umístěny, mohou shlédnout na šedesát obrazů, (olejů, pastelů, kreseb uhlím). Miroslav Šimek představí svoje zátiší, krajinomalby; František Kalandra – figurální malbu a obrazy květin.

Výstava bude přístupná veřejnosti od soboty 26. 11. do neděle 4. 12. 2005.

Otevírací doba galerie:

po–pá 14–17 hod., so–ne 10–12, 14–18 hod.

Srdečně zve pořadatel výstavy:

ZŠ Holzova 1, Brno-Líšeň.



Miroslav Šimek: Kytice.

Školní zahrady v MŠ plní nezastupitelnou funkci

Než si Stará Líšeň oblékne nový kabát a rozkopané chodníky pokryje nová dlažba, chodí teď děti z Mateřské školy Trnkova 81 nejraději na školní zahradu. Aby také ne, vždyť školní zahrada je obohacena o nové hrací prvky:

- skluzavková věž se čtyřmi skluzy – užívají si ji děti ze všech oddělení;
- vybudované malé hřiště pro míčové hry s fotbalovými brankami, ze kterých mají radost hlavně chlapečci;
- především však nové pískoviště, které děti bohatě využily v teplých podzimních dnech.

Pískoviště nám vybudovali, v rámci spolupráce základní a mateřské školy, již koncem školního roku žáci loňské 8.A třídy ze Základní školy Holzova pod odborným vedením pana učitele a pana školníka, který také zajistil materiál. Touto cestou bychom rádi vyjádřili velký dík především chlapcům, kteří projevili ve svém věku velkou šikovnost při docela profesionální práci a jako letošním devátákům jim přejeme úspěšné dokončení základní školy a dobrý start do dalšího života.

Poděkování patří i panu Krejčímu – autodoprava, který nám pískoviště sponzorsky zaplnil pískem.

Kolektiv MŠ Trnkova

Z kultury

KOTLANKA

Kulturní centrum Líšeň

Kotlanova 7, tel.: 544 210 182, 777 114 014
e-mail: kmoch@kclisen.cz

Připravujeme na měsíc listopad:

Beseda u cimbalu s J. Hovorkou a sólisty BROLNu

11. 11. – sál radnice, Jírova 2, 19.00 hod.

Předprodej: KIC, Běhounská 17; galanterie, nám. Karla IV.; KC Líšeň.

Pozvánka na kurzy:

4. a 11. listopadu 2005

Dráténické pátky s Monikou Jankůj.

11.–13. listopadu 2005

Víkend s afrotancem – vyučuje členka skupiny TUBABU Tereza Pospěchová, vhodné i pro úplně začátečníky.

19. listopadu 2005

Sobota pro zdraví a pohodu – relaxace s orientálním tancem, aromamasážemi a tarotovými kartami.

Informace na tel.: 544 210 182.

Národopisný soubor Líšeňáci

zve všechny přátele a známé na oslavy
30. výročí vzniku souboru:

12. 11. 2005 „Za našů Rájů...“

slavnostní pořad líšeňských souborů
a jejich hostů, 15.30 jídelna ZŠ Holzova

„Martinská hodová zábava“

s Taneční skupinou Karla Pešla
20.00–2.00 jídelna ZŠ Holzova

12.–13. 11. 2005 Národopisný soubor
Líšeňáci aneb „Jak se nám žilo a žije...“

(výstava mapující tři desítky let trvání
souboru) galerie ZŠ Holzova,
otevřeno v sobotu 14.00–22.00 hod.,
v neděli 10.00–17.00 hod.



Však jste tam byli, však jste to viděli...

Začalo to tím, že si Luděk vzpomněl na ten úplně nejstarší líšeňský „Dělnák“. Zatímco naše stálé sídlo na rohu Martina Kříže a Klajdovské získávalo nejspíš zrovna novou střechu i okna, přemýšleli jsme, kam přesunout letošní festival. Hosté byli pozvaní velkolepí, kam s nimi, jsme ale moc netušili. Zachránil nás až krásný předchůdce našeho velkého „Dělnáka“.

Několik desítek let sloužil dům na Šimáčkově 135 jako sklad. Na začátku dvacátého století ho sice postavili ze sbírky líšeňští sociální demokraté jako kulturák, brzy ho ale museli prodat, a prakticky od těch dob se v něm žádná kultura nekonala. Až Festival divadla Líšeň ho probudil ze zimního spánku. Jakmile jsme zjistili, že divadelní sál ukrytý v nenápadném objektu naproti zastávce Kubelíkova je zachovalý, dokonce že i přilehlé prostory skýtají úžasná a přívětivá zákoutí, sáhly jsme hluboko, přehluboko do kapsy divadla Líšeň, pronajali jsme si dům od jeho majitelů a začali ho připravovat na festival. A stálo to zato.

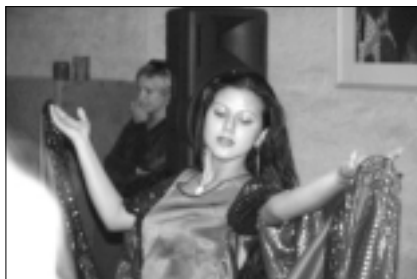
Však jste tam byli, však jste to viděli. Alespoň myslím, že letos na našem festivalu byla celá Líšeň. A nejen ona. Stovky diváků se sjely na koncert Ivy Bittové, představení německého divadla Kranevit, předpremiéru romské inscenace

divadla Líšeň Paramisa a další festivalový program. Bylo nám dobře, sluníčko svítilo na dvorek, na terase vytvořené ze staré rampy se vyhrňovali společně cikáni a gádžové, kteří by se jindy v jedné hospodě možná ani nepotkali. Polívka v kotli bublala, v čajovně jsme se zastavovali na výstavu romských výtvarníků, poslouchali Vladimíra Mertu i romskou cimbalovku, kromě čaje pili i pivo a burčák, potkávali se s lidmi, melodiemi i obrazy, na které nebudeme chtít zapomenout.

My, pořadatelé, jsme kromě toho taky hodně uklízeli a chystali a starali se a s časem bojovali... ale stálo to za to, myslím. Však jste tam byli. Však víte, o čem je řeč.

Vaše divadlo Líšeň

P.S.: Tomu domu na Šimáčkově ulici jsme začali říkat Staré divadlo. Ještě teď, v říjnu, když chystám článek do Líšeňských novin, se v něm hraje. Naše romská inscenace Paramisa tady má premiéru, vystupují zde i naši hosté. Co bude dál, to teď, v říjnu nikdo neví. Sháníme finance na pronájem a vůbec se snažíme o nějaké řešení. Možná se Staré divadlo zase bude muset uložit ke spánku a prodrímat pár desítek let jako sklad. Možná usne navždycky, až ho stavební úpravy postupně promění. Možná ne. Uvidíme.



Romský taneční soubor „Čerčeňa“.



Závěrečná scéna inscenace „Paramisa“.

c) Obchodníci a obchodnice s drůbeží provozují též obchod se zvěřinou. Říká se jim „zvěřináři a zvěřinářky“. Prodávají v městě „zajíce, srnce, korotvje, bažante“, – mimo zvěřinu též kůzlata. Korotvje a bažanty „šklubó“, zajíce a srnce „slikajó“ až před prodejem, „habe to nevoschlo“. Zajíce, srnce a kůzlata prodávají celé nebo po částkách, jak si přeje kupující. Místa svá mají hlavně na „Dominikánském placo“, „slečeno zvěřino“ vykládají na stolečku, ostatní na opálkách. Zvěřinu a kůzlata nakupují v okolí nebo i v osadách vzdálenějších.

d) Obchod s vejci na hrubo provozuje několik domkařů; jsou to hlavně titěž, kteří na hrubo obchodují s ovocem. Mají ve svých sklepích „kadečke“, v nichž do rozřídlého vápna vejce nakládají. Taková vejce nesmějí býtí puklá nebo mítí slabou skořápku. Proto, kdo nakládá, musí vejce proklepávat. Vezme totiž do každé ruky po vejci, klepne vejcem o vejce, zkoušeje tak, hodí-li se nakládat. Vybraná takto vejce staví pak do kadeček těsně vedle sebe, „špicó“ dolů. Mívají v kadečkách naloženo kolik set kop vajec, někteří až 9000 kop.

Vejce skupují na východní Moravě po osadách. Nakoupená vejce snesou v každé osadě na vhodné místo. Kupují, až nakoupí vajec tolik, „habe to stálo za fůro“. Potom jedou s košínovým vozem osadu od osady a do košín do sečky ukládají vejce a dopraví je domů.

Tito velkoobchodníci prodávají vejce na kopy. Rozesílají je v úzkých, dlouhých dřevěných bedničkách v seče daleko i za hranice říše, do

Vratislavě, do Hamburka, Genevy aj. Od několika let i tento obchod se jim daří méně, z týchž příčin jako hrubý obchod s ovocem.

Drobný obchod s vejci vedou ženy. Mimo vejce prodávají také „potro a tvaroh“.

Obyčejně roznášejí po dědinách ovoce, zeleninu apod. a výměnou nebo za stržené peníze skupují tam vejce, máslo a tvaroh; vejce kupují též od oněch velkoobchodníků líšeňských. Prodávají v městě hlavně na „Kapocínském plácko“ a na „Célo“; některé chodí též po domech.

e) Obchod s mlékem provozuje několik domkařů („mlíčařů“) na hrubo. Na jednokoňském vozíku, vhodně upraveném, mají plecháče. Každodenně odpoledne jezdí po okolí, skupující mléko. Druhého dne časné ráno dovážejí mléko do Brna pekařům a do kaváren.

Drobný obchod s mlékem provozují ženy „mlíčařky“. Den jak den odpoledne chodí s putnou, v níž mají skupeny větší a menší plecháče, po Líšni a okolí a skupují mléko, jež pak časné ráno nosí do města. V Brně prodávají hlavně na „Křenuvě, Célo a Kapocínském plácko“. Některé mlíčařky mají už své stále odběratele, jimž každodenně donášejí mléko. Mléko se ráno odprodá, a mlíčařky nesou prázdné plecháče v putnách domů. K 9. hodině už vjíjí doma a odpoledne zase „chodíjí po mlíce“.

Některé mlíčařky jezdí s vozítkem, taženým jedním nebo dvěma psy. Mlíčařka „kučfíruje“, a kde je do kopce, tlačí ze zadu vozík. Na zpáteční zase cestě, kde je s kopce, mlíčařka přisedne na vozík, a psi vesele upalují domů.

PUTNA

Oznakem líšeňských obchodnic je putna, kterou nosí na zádech. „Chodit s potnó“ znamená obchodovati s ovocem, zvěřinou, vejci a mlékem. Proto říká se těmto obchodnicím též „potnařky“.

Putna má dva „pante“ (kšandy), jimiž se ruce prostrčí a putna zavěsí se na záda. Na hoře na putně jest ucho, za něž se rukou zachytne, když se putna sdělává se zad. Utažena je „vobročkama“, buď dřevěnými nebo ze žlutého plechu a vždy čistě vydrhnuta. Nese-li Líšňačka putnu plnou, podloží si, „habe nespádala“. Když se vracejí domů s prázdnou putnou, hodí bóičata do putny.

Časné z rána v zimě v létě cestou z Líšně do města je neobyčejně živo. Nejrannější jsou mlíčařky s „potnama a psékama“, za nimi jdou ostatní putnařky; mimo to mnoho dělníků a dělnic továrních. Je to nepřetržitá živá řada lidstva. Je-li tma, obchodnice nesou si „laterné“, jimiž cesta z Líšně do Brna světlkuje.

Odpoledne mezi 2. a 3. hodinou obchodnice líšeňské vracejí se z Brna. Dobře-li pochodily, zastaví se někde na předměstí na „slozo“ vína, na posilněnou, v krámě koupí si mouky nebo jiných potřeb pro dům a dětem nějaký rohlík vítaného. Zemřelému dítěti matka nese z města na putně „trohličko“ (rakvičku).

Putna je velické části líšeňských žen stálou průvodkyní. Jedna stará putnařka tak zvykla putně, že když sestárla a světem už s putnou choditi nemohla, musila stále nositi na zádech putnu a v ní kámen, aby se udržela v rovnováze.

(pokračování přístě)

Oslava stých narozenin

11. 10. 2005 se dožila sta let paní Štěpánka Krejčí ze staré Líšně. Ke krásnému životnímu jubileu přišel oslavenkyni osobně poblahopřát starosta MČ Brno-Líšeň Mgr. Jiří Janištin, společně s předsedou komise sociální a zdravotní panem Kozlem a vedoucí odboru sociálního paní Alicí Spišiakovou.

Při malé oslavě nám paní Krejčí o sobě řekla: „Pocházím ze Židenic. Dodnes na ně ráda vzpomínám. Bylo nás doma sedm, čtyři chlupci a tři děvčata. Nejstarší bratr se narodil v roce 1894. Osm let po mně se narodila ještě moje nejmladší sestra. V Židenicích jsme měli zahradnictví. Tam jsem pracovala s otcem a dvěma bratry – zahradníky. Začínali jsme každý den v šest hodin ráno a končili v sedm večer.“

Celý život jsem ráda zpívala, chodila jsem i do zpěvu. Tančení mě moc nebavilo, ale nakonec jsem se při tanci seznámila se svým mužem“, dodává jubilanťka s úsměvem, a pokračuje: „Manžel pracoval ve Zbrojovce a mezi světovými válkami byl vyslán jako odborník na Slovensko do Považské Bystrice, kde byl závod na výrobu kol a zbraní. Jela jsem tam s ním a naším synem. Na Slovensku, které se stalo mým druhým domovem, jsme žili deset let. Po návratu do

Brna jsme se přistěhovali do Líšně. Domek jsem vybrala sama, nejvíce se mi na něm líbila zahrada, na které byl včelín. Manžel byl vášnivý rybář, později se začal věnovat akvaristice. Měli jsme doma přes čtyřicet nádrží s rybičkami. Ty velké měly až 260 litrů. Když byl potom manžel v invalidním důchodu, nabídli mu místo vedoucího akvaristiky na Minoritské, pracovala jsem tam s ním a bylo to moc pěkné období.“

Mám dnes velice dobrou pečovatelku, kterou je moje vnučka Jitka Formánková, je hodná, stará se o mě. Byla vždycky jako naše dcera. Měla ráda mě i manžela, takže ji odmala bereme jako svoje dítě. Ráda bych jí ještě s leccím pomohla, ale už mě ani ty ruce tolik neposlouchají. Vždycky jsem byla zvyklá si všechno udělat sama. Ani zrak už mi teď tolik neslouží. Dřív jsem přečetla tolik knih! Byli jsme sice jen zahradníci, ale velicí čtenáři. Jak jsem měla nějakou korunu, hned jsem jí utratila za knihy. Také divadlo a kino, to bylo naše. Dnes už spíše jen poslouchám rádio. Ráda si povídám s vnučkou a pravnoučkami Hanou a Lenkou“, uzavírá svoje vzpomínky paní Krejčí.

Oslavenkyni přejeme ještě hodně let spokojeného života v kruhu svých blízkých, mnoho zdraví a lásky.



Soutěžní aerobic a vánoční besídka pro děti

pořádá v rámci své činnosti sportovní komise MČ Brno-Líšeň.

Místo:

Fitness, Horníková 34 – poliklinika, sídliště Líšeň.

Kontakt:

544 211 986, 603 553 688.
e-mail: eva.sabatova@tiscali.cz

Termín:

sobota 10. prosince 2005.

Kategorie: 6–7 let;

prezentace 9.30 hod., závod 10.00 hod.

Kategorie: 8–12 let;

prezentace 9.30 hod., závod 10.00 hod.

Vystoupení dětí z fitness Evy Šabatové pod vedením Markéty Šabatové. Pro vítěze, ale i všechny zúčastněné, jsou připraveny ceny.

Těšíme se na Vás i na rodiče dětí.



Podzimní putování údolím Říčky

Šesté „Podzimní putování údolím Říčky“, které se konalo 4. 10. 2005 v Mariánském údolí, připravila pro všechny milovníky pohybu sportovní komise při RMČ Brno-Líšeň. Trasa byla poměrně náročná (cyklisté – 25 km, pěší – 5 km) s cílem na Muchově boudě. V cíli byla pro všechny připravena další akce – „Lišeňská skalka“. Na skalku se muselo vyběhnout nebo vyšlápnout na čas. Kdo se zúčastnil, obdržel diplom s dosaženým časem, malou sladkost a upomínku na tento závod. Poděkování za zdařilou akci patří nejen účastníkům, ale i všem členům sportovní komise, kteří se podíleli na přípravě.

„Jarní putování údolím Říčky“, se uskutečnil v měsíci květnu 2006 a již nyní Vás všechny srdečně zveme. Čeká nás také tradiční „Silvestrovský pochod 2005“.

Těšíme se na Vás u dalších sportovních akcí.

Eva Šabatová, předsedkyně sportovní komise



ZŠ Horníkova viděla světový dálkařský výkon

Již po osmé se sjela koncem září do Brna na ZŠ Horníkovu celá česká špička na tradiční memoriál Zdeňka Procházky, který vždy ve fantastické atmosféře skýtá nádhernou podívanou. V letošním roce byl navíc celý závod okoupen utkáním žactva Brno – Trenčín – Bratislava, které se uskutečnilo pod patronací Evropské unie a na start se postavilo rekordních dvěstěpadesát dětí, které předvedly nádherné souboje. Absolutorium zaslouží výkon našeho žáka Michala Bureše, který překonal laňku ve skoku vysokém ve výšce 193 cm a zařadil se na třetí místo českých tabulek. V samotném dálkařském závodě, kterým byl pro všechny kategorie Memoriál Zdeňka Procházky, se postavilo na start neuvěřitelných stočtyřicet! závodníků a závodnic, kdy vrcholem byl souboj našich nejlepších dálkařů, který vyzněl zcela jasně pro Štěpána Wágnera. Ten doplachtil na neuvěřitelných 811 cm a přiblížil se na sedm centimetrů rekordu mítinku, který má fantastickou reprezentanta Petra Lamparta. Klobouk dolů před pořadatelem takového závodu u základní školy, který měl zásah zabezpečení než mistrovství ČR. Všem rozhodčím a trenérům z agentury Čiba sport athletic proto patří velký dík.

Čtibor Nezdařil (redakčně zkráceno)

WORLD POLICE & FIRE GAMES 2005 podruhé

Dalším lišeňským účastníkem Světových policejních a hasičských her v kanadském Quebecu byl sedmadvacetiletý str. Bc. Tomáš Káňa, zástupce vedoucího revíru MP Brno-střed.

● V jaké soutěžní disciplíně jste závodil?

Mimo jiných disciplín jsou na světových hrách i soutěže střelecké. Jednou z nich je PPC (Police pistol combat). V této soutěži běžně nezavádím. Byli jsme tam za městskou policii vysláni jako čtyřčlenné družstvo. Kromě mě ještě Stanislav Skypala, Patricia Svobodová a Petr Svoboda. V Barceloně jsme získali stříbrné a v Quebecu bronzové medaile. Samozřejmě jsme byli bodováni i jako jednotlivci, ale v obrovské konkurenci jednotlivců jsme na medailové pozice nedosáhli. Pro nás byl prioritou výsledky družstva a obhajoba medaile z Barcelony.



● Mohl byste našim čtenářům tuto střeleckou soutěž přiblížit?

V PPC se střílí na vzdálenost 7, 15, 25 a 50 metrů z různých střeleckých pozic (vleže, vsedě, vkleče), střílí se pravou i levou rukou, vše ve velice krátkém časovém limitu. Střídání rukou je přímo součástí soutěže.

● Používáte upravenou zbraň?

Ne. Jsou zde jen drobné úpravy, co se týká odporu spouště a mířidel. Zbraň je spíše doladěná pro konkrétního soutěžícího.

● Jak dlouho soutěž trvá?

Při takovýchto soutěžích je jeden až dva dny na trénink, kdy se střelec seznamuje se střelnicí. Získá tam informace o terénu, o tom, jak je střelnice postavená vůči slunci, což je velmi důležité při míření. Střelec se snaží při tréninku doladit maximum věcí, které mohou tím nejnepříjemnějším způsobem ovlivnit jeho střelbu. Zjišťuje si podmínky závodistiště jako takového. Musí si na tréninku zjistit i jaká je tam doprava, jak rozhodčí rychle zvládají nástup jednotlivých střelců po sobě, aby si dokázal spočítat, kdy přijde na řadu. Potom také samozřejmě zjišťuje, jak mu na konkrétní střelnici zbraň střílí. Je to i otázka podnebí, vzduchu. V zimě se střely chovají trochu jinak než v létě. Závod jako takový potom probíhají dva až tři dny.

● Jak velký je třeba terč na vzdálenost padesát metrů?

Na tuto vzdálenost střelec opticky vidí pouze siluetu postavy. Od desítky až po pětku, ve tvaru siluety, jsou zásahové zóny. Desítka je nejvýše bodovaným zásahem, v ní je ještě menší ovál označený písmenem X, to je důležité pro bodování při shodě výsledků. Desítka samotná je veliká tak 20 až 25 centimetrů. Každý nepatrný pohyb zbraní do strany znamená, že netrefíte terč.

● Kolikrát terč při závodech zasáhnete?

Do terče se třím vždycky. Otázkou je kolikrát se člověk trefí právě do bodovaných míst. Z těch 150 zásahů jsem se netrefil asi dvakrát čili nula. Zasáhl jsem terč, ale na nebodovaném místě.

● S jakou pistolí soutěžíte?

Střílel jsem s „čezetou“ domácí výroby. Je to CZ vzor 85 v ráži 9 mm a všichni tři zbývající kole-

gové střelci s německou pistolí Glock, model 17, ráže 9 mm.

● Jak se na střelbu připravujete?

Když člověk ví, jaký je časový limit na té které vzdálenosti, snaží se na to připravit. Jednak se trénink zaměřuje na tzv. „sušení“. To znamená na trénink se zbraní, kdy v ní nejsou náboje, trénuje se úplně kdykoliv. Nejčastěji si člověk zkouší tasení zbraně, zacílení a zmáčknutí spouště. To je jedna z nejdůležitějších částí střelby. Po prvním výstřelu už to všechno následuje krásně za sebou. Dostat zbraň z pouzdra, dát mířidla do jedné roviny, zacílit, vystřelit první ránu, to je hrozně náročné. Pro tuto soutěž je důležité dostat se od tasení po první výstřel pod tři vteřiny, se zamířením na jakoukoliv vzdálenost. Limit na střelbu je velice krátký a každá vteřina navíc na střelbu se dokáže podepsat na výsledku. Stává se i to, že závodník časový limit nesplní, že na jednu nebo dvě rány už nemá čas.

● Jak je střelba finančně náročná? Kolik stojí třeba náboje?

Asi 4–5 korun (originál). Můžete si pořídit zařízení na přebíjení nábojů, kdy si náboje vyrábíte sám, to už je časově náročné, musíte o tom také něco vědět.

● Na kolik přijde pistole?

Kolem dvaceti tisíc, takovou si můžete koupit každý. Z ní si můžete udělat zbraň až za 50–60 tisíc. Nebo si takovou zbraň přímo koupíte od výrobce a jste rovnou na té pořizovací hodnotě 40–60 tisíc (pokud se držíte tuzemské značky).

● Co na vás v Quebecu nejvíce zapůsobilo?

Všechno. Těžko něco vyzdvihnout. Asi to byla hlavně otevřenost místních obyvatel. Nikdo z nich vlastně není domácí, všichni jsou původem přistěhovalci a tak se na všechny kolem pohlíží. Je to hlavně jejich vlastenectví vůči Kanadě, jejich vděčnost vůči Kanadě, že v ní mohou žít. Všude visí vlajky Quebec City a vlajky Kanady. Je to o vlastenectví a přitom o otevřenosti vůči všem ostatním, o vstřícnosti. V okamžiku, kdy se člověk zastaví na ulici a vytáhne mapu, je ztracen, protože ho okamžitě někdo osloví, chytí za ruku, se snahou ho na hledané místo přinejmenším dovést. Občas se stane, že si povídáte v autobuse a člověk, který má dobře sedmdesát let, se s vámi začne bavit lánou češtinou.

● Vaše cíle do budoucna?

Co se týká střelby, další hry budou za dva roky v Austrálii, v Adelaide. V podstatě záleží na rozhodnutí magistrátu jestli nás bude opět chtít vyslat. To by bylo samozřejmě skvělé.

● Jak se vám žije v Lišni?

Bez problémů. I dopravní obslužnost Lišně je v současné době docela dobrá oproti době, kdy autobus jezdil jenom na náměstí a pak už nic – zbytek pěšky. Bydlení zde se mi líbí, i když dostupnost do středu města je taková jaká je. S tím se musí počítat. Na druhé straně výhoda toho, že je člověk za dvě minuty v lese, to hovoří za vše.



Str. Bc. Tomáš Káňa (vpravo) na společné fotografii se svým kanadským kolegou.

Líšeň – ČAFC Židenice 2 : 1 (0 : 0)

Dlouho očekávané derby 11. kola mistrovské divizní soutěže skupiny „D“ mezi celky Líšeň a Židenice přineslo v sobotu 15. října kvalitní diváckou kulisu – 580 platících diváků a dobrou atmosféru v hledišti. Bohužel duel byl poznamenán také nepřijemnými zraněními po jednom na obou stranách (Čampa, Kuba). Již od 20. minuty hráli domácí po vyloučení Chládko a deseti mužích. Židenickým se ale přesilovka nedařila.



Líšeňští se semkli a především poctivě bránili.

Výsledek 2 : 1 a tříbodový zisk se narodil ve druhém poločase. V 52. minutě Lackovu nepovedenou střelu dopravil do sítě hlavičkář Ptáček a otevřel skóre na 1 : 0. Vyrovnání přišlo po náprahu z dálky hostujícím Pospíšilem v 70. minutě. Konečnou podobu výsledku na 2 : 1 stanovil pěkným gólem do rohu brány Farník v 76. minutě. tm-BK

Gymnázium Hády na celostátním finále ve středoškolském poháru

Tradičně v Břeclavi proběhlo 26. 9. 2005 krajské finále středoškolského poháru a naše družstvo Gymnázia Hády, které má sídlo na Horníkově 1, opět vybojovalo druhé místo za domácí Břeclavi. V letošním roce nás postihla velká „marodka“ a tak torzo dívek bojovalo od začátku o druhé místo. Nejlépe se dařilo Monice Anderlové ve skoku dalekém, kde zvítězila výkonem 507 cm a po dlouhé nemoci opět překonala pět metrů. Na třetím místě skončila ve skoku dalekém Markéta Malariková výkonem 491 cm, ve vrhu koulí Eva Truhlářová výkonem 11,54 m a v běhu na 800 m Vendula Králíková výkonem 2:28,47. Největší ztrátu jsme zaznamenali ve skoku vysokém, kde nastoupila už se zraněním Lucka Tománková a hned při rozcvičení utrpěla další zranění, to nás stálo třista bodů. Ani Adrianě Ilášové se nepovedlo navázat na poslední výkony a tak výkonem 148 cm zůstala za očekávaním, přesto na 60 m zaznamenaly naše závodnice solidní výkony, když Adriana Ilášová a Markéta Malariková stlačily časy pod 8,70 s. Nejmenší bodový zisk jsme zaznamenali v běhu na 200 m, kde jsem se nedostali pod hranici 29 s. Přesto jsme před závěrečnou štafetou celkem jasně drželi druhé místo a druhým místem ve štafeti jsme potvrdili i druhé místo celkově.

Na celostátní finále, které se uskutečnilo 21.–23. 10. 2005 v Jablonci nad Nisou postupuje automaticky vítěz krajského kola a dvě družstva z celé republiky s nejvyšším bodovým ziskem. Našemu družstvu, ve složení Markéta Malariková, Lucka Tománková, Monika Anderlová, Hana Syková, Eva Truhlářová, Adriana Ilášová, Vendula Králíková a Monika Šťblová, se to podařilo a ve velmi krátké historii gymnázia postoupily do celostátního finále. Tibor Nezdařil

Futsal v divizi

Futsalisté SK Líšeň se v letních měsících pečlivě připravovali na působení v divizi ve stejném hráčském složení, se kterým vyhráli v sezoně 2004/2005 krajský přebor JM.

V srpnu proběhlo již tradičně soustředění v Brumově – Bylnici. Bylo nutné se dobře připravit na náročnější soutěž, kde působí řada hráčů z „velkého“ fotbalu. Změnou je také hrací doba, hraje se 2 x 20 min. čistého času. Hlavním organizačním úkolem bylo zajistit halu pro domácí utkání, což se povedlo v Křenovicích, kde také probíhají tréninky. Úvodní 4 kola byla velice náročná a vypjatá vždy až do poslední minuty. Hráči SK Líšeň se prezentovali výborným pohybem, bojovností a zodpovědnou obrannou činností, což vedlo k bodovému zisku v každém utkání. 2 vítězství a 2 remízy tvoří 8 bodů, které znamenají pro nováčka z Líšně v průběžné tabulce 3. místo. Líšeňáci zatím jako jediné mužstvo v soutěži nepoznali hořkost porážky.

Těžká utkání ještě přijdou, a tak zveme všechny příznivce futsalu a SK Líšeň na listopadová utkání.

Program na listopad:

so 5. 11., 19.15 hod. Fauna Brno–SK Líšeň, hala v Bohunicích
so 12. 11., 16.00 hod. SK Líšeň–Bulldogs Ivančice B, hala v Křenovicích
so 18. 11., 16.00 hod. SK Líšeň–Bossard Brno, hala v Křenovicích

Dada

Turnaj ve stolním tenise neregistrovaných

Sportovní komise při Radě MČ Brno-Líšeň a TJ Sokol Líšeň pořádají turnaj ve stolním tenise. Zúčastnit se mohou neregistrovaní hráči i hráčky všech věkových kategorií.

Datum: sobota 19. 11. 2005, prezentace 8.00–8.30 hod., začátek 8.30 hod.

Místo: malý sál sokolovny, Belcrediho 27, Brno-Líšeň.

Ceny: první tři v každé kategorii obdrží věcné ceny.

Systém: určí na místě pořadatel podle počtu přihlášených.

Informace: L. Breicetl, tel.: 606 742 947.

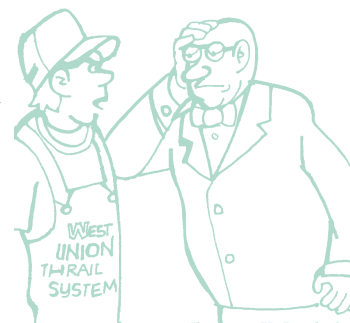
Hraje se podle pravidel stolního tenisu, je nutná sportovní obuv, která nemá černou podrážku. Rakety je možno zapůjčit na místě.

Na sportovní dopoledne zvou pořadatelé.

A nakonec křížovka s trochou humoru

„Človče, jak jste proboha mohl zničit tu lokomotivu?“, ptá se vyšetřovací komise strojevedoucího. „To bylo tak: jedu, jedu a najednou vidím na kolejích chlapa.“ „A jak vypadal ten chlap?“ „Na hlavě měl ušanku a na sobě uniformu.“ „No tak to jste ho měl klidně přejet.“ „To jsem chtěl, ale on... (tajenka).“

Vodorovně: A. Mlčet. – B. Zakladatel Microsoftu; myslivecké čekání. – C. Stoupenec radikální filozofie preferující duchovní hodnoty; dopravník zmin. – D. Synův syn; trnitý strom; pádová otázka. – E. Kischovy iniciály; ovinek; Nezvalova hrdinka. – F. Tajenka. – G. Vonná trsnatá tráva; vládnoucí rod v Peru; výbušnina. – H. Botanický název olivovníku; plátidlo Macaa; tesklivá (knižně). – I. Amplituda; český malíř a ilustrátor. – J. 2x zvýšený tón; hučení. – K. Telegrafická zpráva.



Ilustrace K. Danhofer.

Svisle: 1. Zástupce rektora pro věci hospodářské a správní. – 2. Ženský lékař. – 3. Mražená pochoutka; snížit míru. – 4. Mravovědec; smyčky; bývalá SPZ Košic. – 5. Kozí hlas; značka nákladních aut; Amisův přítel. – 6. Smoljakyvo iniciály; státi se kalným. – 7. Uvolnit (místo); značka rtuti. – 8. Foglarův obyvatel Stínadel; silná černá káva; značka přípravku na nádobí. – 9. Mezinárodní organizace pro standardizaci; noha (nářečně); výklenek v tloušťce zdi. – 10. Vrchol hlavy; mozol. – 11. Ničit. – 12. Podvodník (hovorově).

Pomůcky: atia, ISO, kynik

Tajenka z minulého čísla: „...šlápneš za pět set znovu na ty hrábě?“

