

Kostel, kde se počítá s prostorem pro děti



Věřte nevěřte, na rok 2020 se plánuje zahájení výstavby nového líšeňského kostela. Mnozí z vás tuto informaci již zachytili. Někteří už při příchodu salesiánů do Líšně před třiceti lety, tehdy se totiž v celkovém projektu jejich střediska mládeže s kostelem počítalo. Někteří až nyní, kdy je znám výsledek architektonické soutěže.

Pojďme ale nejprve nahlédnout pod pokličku salesiánům.

Řád salesiánů založil před 160 lety italský kněz Giovanni Melchiorre Bosco (Jan Bosko). Když se v roce 1841 stal knězem, začal pracovat s opuštěnou mládeží. Staral se o problémové chlapce z ulice. Pečoval o ně, aby neměli hlad, vychovával je a každého nechal vyučit řemeslu. Za svého ochránce si zvolil sv. Františka Saleského, a proto se jeho následovníci nazývají salesiáni.

Do Líšně přišli salesiáni v roce 1990 na přání brněnského bis-

kupa, neboť zde žilo nejvíce mladých lidí ze všech brněnských sídlišť a narůstala kriminalita mladistvých. Úkolem tedy bylo pokračovat v poselství Jana Boska a dětem podat pomocnou ruku. Stavba kostela byla proto odsunuta až na závěr celého díla, aby děti neodrostly, aniž by se jim pomohlo.

„A tak se postupně začaly dělat různé programy na sídlišti se zázemím ve stavebních buňkách, tzv. „Likusáku“ na Horníkově ulici (1995). Prostor ale brzy nestačil. To urychlilo vybudování tělocvičny s horolezeckou stěnou (1998–1999) a dostavbu vstupu zvaného Kulaťoun (2003–2004). Poté následovala druhá etapa výstavby – zázemí kroužků s dostavbou dětského a sportovního hřiště (2009–2010),“ uvádí salesián a nový ředitel Saleska Petr Matula.

„Mladí si středisko zamilovali. Nacházeli zde i něco víc než jen sport a zábavu. Přátelství, bezpečné prostředí, osobnostní rozvoj,

pokračování na str. 2

a kdo chtěl, i duchovní hodnoty. Salesiáni vždy pracují preventivně. Mnoha mladým lidem pomohli před pádem do propasti. V současné době Salesko poskytuje volnočasové aktivity pro stovky dětí i dospělých z Líšně a blízkého okolí," dodává Helena Kohoutková z Nadace pro radost.

Právě Nadace pro radost měla téměř od počátku na starost i shromažďování finančních prostředků. První etapa, tedy tělocvična s horolezeckou stěnou, byla vybudována z příspěvků tisíců dárců z celé republiky.

Druhá etapa stavby, projekt SALVe (Salesiánský Areál Líšeňské

Veřejnosti), byla financována z větší části z fondů EU, zbytek doplatila opět nadace z drobných darů.

Třetí etapa, výstavba kostela zasvěceného Duchu svatému, přichází na řadu až nyní.

Nadace v současné době disponuje polovinou potřebných prostředků na výstavbu dlouho očekávaného kostela. Tyto finance získala ve vlastních řadách, mezi věřícími. Celková částka na výstavbu kostela je odhadována na 72 milionů korun bez DPH. „Jsme připraveni spolupracovat se všemi, kteří nový kostel v sídlišti uvítají,“ dodává předseda správní rady Nadace pro radost Pavel Pospíšil.

A teď už ke kostelu samému



V architektonické soutěži byl vybrán návrh Jana Soukupa a Jana Trčky z ATELIERU SOUKUP OPL ŠVEHLA s. r. o. z Plzně, který se mimo jiné zabývá výstavbou sakrálních staveb.

„Práce na novém kostele je krásná a je to vlastně takový sen každého architekta.“ Těmito slovy zahájil prezentaci návrhu koncem září v tělocvičně Salesiánského střediska Ing. arch. Jan Trčka.

Pro umístění a uspořádání kostela jsou nesmírně důležité vlivy vyplývající z charakteru místa. Jedním z nich je neuspořádaná hranice zástavby kolem údolí a potřeba jejího doplnění oblým průčelím a zaplnění prázdného místa.

„Každý z okolních domů má vstup jinam a stojí v různoběžných liniích, které by se měly trochu usmířit. Kostel by na ně měl svým způsobem navázat a doplnit je,“ vysvětluje architekt.

Další prostor, jemuž architekti věnovali pozornost, je prostranství před kostelem: atrium (či předprostor), které bude pomyslně spojovat vnější prostor s kostelem, a v němž bude umístěna křížová cesta.

Bude to místo umožňující volný průchod směrem k parkovišti. Vytvoří také klidné prostředí pro věřící scházející se před bohoslužbou a zároveň prostor, kde se lidé budou moci setkávat jen tak, i když nebudou mít na bohoslužbu.

„Domy, které stojí okolo, jsou dost vysoké, a stavět věž tak, aby je všechny převýšila, je nesmysl. Proto je věž navržena štíhlá a vysoká tak akorát. Přestože nebude vyšší než okolní domy, bude snadno rozpoznatelná díky svému tvaru. Umístili jsme ji do místa, odkud by měla být vidět v průchozích bodech mezi všemi domy,



kteř v okolí stojí. Věž by se měla stát orientačním bodem,“ prezentuje plány architekt Trčka.

V klasických kostelech jsou na vrcholu věže většinou umístěny velké zvony. V „lepších“ případech jen jeden. Zadavatelé projektu ani architekti se však touto cestou vydat nechtěli. **Zvony budou umístěny v zářezu do fasády a jejich zvuk bude směřován tak, aby zvonění co nejméně rušilo místní obyvatel.**

Stavba kostela bude probíhat ve dvou etapách:

– první zahrnuje kostel Ducha svatého a nartex (prostor před kostelem);

– druhá zahrnuje farní budovu se sálem sloužícím např. pro koncerty.

V tento moment se plánuje realizace pouze etapy první, avšak návrhy skýtají pohledy na projekt celkový.

Do kostela se bude vstupovat třemi vchody. Hlavní, směrem od Saleska, povede do předsíně, kam se lidé dostanou i mimo bohoslužby. Zde bude také pohotovostní toaleta a schody na kůr. Přízemí kostela, který je navržen v takzvaném sférickém trojúhelníku, bude zahrnovat presbytář (prostor vyhrazený kněžími) včetně sedesu („stolička“ pro kněze) a ambonu (pultík), procesní kříž, lavice pro ministranty, křestní kapli, zpovědnici a vějířovitě rozestavené lavice pro 220 návštěvníků. **Celkově kostel nabídne místo pro 300 sedících a až 100 stojících návštěvníků.**

V prvním patře se bude nacházet oddělený prostor, kde rodiče s neposednými dětmi mohou trávit čas, než se dítka uklidní, aby společně mohli v klidu vstoupit na kůr. Hned vedle budou další toalety. Na kůru pak lavice, varhany a prostor pro zpěváky.



Druhý vchod je navržen tak, aby byl dostatečně velký pro navení něčeho většího, např. svatební výzdoby. Nebo naopak, aby bylo

možné pohodlně a důstojně opustit kostel po zádušní mši společně s rakví.

Třetí vchod se vybuduje až ve druhé fázi (přes faru).

Kostel je netradičně zasvěcen Duchu svatému, který bude v podobně snázejícími se plamínky v podobě vitrážového skla a vitrají v pásovém okně pod střechou kostela. Obojí bude řešeno podle výtvarného návrhu, jehož autorem je brněnský výtvarník PhDr. Karel Rechlik.

„Budova kostela by neměla přerušit své okolí velikostí ani hmotou, ale spíše svým tvarovým řešením a vyšší architektonickou úrovní,“ ukončuje prezentaci architekt Trčka.

„Kostel je místo, které nabízí to, co jiná místa neumějí dát. Předešlý prostor k zastavení a získání odstupu a nadhledu nad každodenním shonem. Je to prostor, který člověka orientuje k setkání sama se sebou a s Bohem. Tato nabídka se netýká jen věřících, ale je otevřená pro všechny obyvatele Líšně,“ vzkazuje všem čtenářům páter Pavel Kafka, který je pověřený koordinací výstavby kostela.

Kostel je navržen skutečně velkoryse a zadavatelé ve spolupráci s architektkou Janem Soukupem a Janem Trčkou mysleli snad na vše, co by měl moderní kostel nabízet. Nutno podotknout, že byt se jedná o vítězný návrh, na základě připomínkování věřících může doznat drobných úprav.

Přestože výstava návrhů již skončila, do vítězného projektu budete moci ještě jednou nahlédnout v sobotu 7. prosince v 17 h na adventním koncertě v Salesku – Salesiánském středisku mládeže.

Přeji tedy celému organizačnímu týmu, aby se mu co nejdříve podařilo vypořádat s úřednickým šimlem a stavba mohla začít v termínu.

Martina Rychtářová

(ve spolupráci s Helenou Kohoutkovou z Nadace pro radost, páterem Petrem Matulou, novým ředitelem Saleska, páterem Pavlem Kafkou, koordinátorem výstavby, a ATELIÉREM SOUKUP OPL ŠVEHLA)

Na farmářské trhy společně s vedením radnice

Pro současné vedení radnice jsou ekologická témata velmi důležitá. Měníme systém údržby veřejné zeleně. Vysazujeme stromy, které jsou v Líšni doma. Dotujeme vznik nových okrasných předzahrádek u bytových domů. Připravujeme kompostéry pro sousedy, jejichž spolupráce je důležitou podmínkou pro fungování tohoto projektu. Pilotně zavádíme „bezvajglu.cz“ a pracujeme na projektech zadržování dešťové vody ze střech obecních domů. Ve vhodných lokalitách Líšně nahrazujeme nevzhledné kontejnery za podzemní odpadní nádoby. Organizujeme separátní svoz bioodpadu.

V rámci zodpovědného nakládání s odpady máme pro každého návštěvníka připravenou sadu tašek na tříděný odpad, které sponzorsky poskytla firma města Brna pro nakládání s odpady Sako a.s.

Společně si Vás dovoluujeme pozvat na kus řeči u „fair trade“ kávy s mlékem z moravských chovů a poctivé líšeňské koláče. Přijít za námi můžete na obvyklé místo v těsné blízkosti konání Líšeňských farmářských trhů v sobotu 16. listopadu od 9 hod.

Břetislav Štefan, starosta Líšně, Iva Kremitovská, místostarostka, Martin Příborský, místostarosta

Zveme občany na veřejné zasedání

Zastupitelstva MČ Brno-Líšeň, které se koná

**ve čtvrtek 21. 11. 2019
ve velkém sále radnice**

MČ Brno-Líšeň, Jírova 2 v 17 hod.

Zasedání Zastupitelstva MČ Brno-Líšeň je možno sledovat on-line na

www.brno-lisen.cz

*Zápisy z jednotlivých zasedání
Zastupitelstva a Rady MČ Brno-Líšeň
naleznete aktuálně na
www.brno-lisen.cz.*

Školní rok v plném proudu

Vážení občané, školní rok je v plném proudu. Ti z Vás, kteří mají děti školou (nebo školkou) povinné, většinou ví, co se děje, a že toho není málo. Náš cíl – vytvořit dětem i pedagogům co nejlepší podmínky – se daří naplňovat. Zde je pár příkladů.

Úspěšně dopadla rekonstrukce svítidel a podlah obou tělocvičen ve škole Holzova. Určitě ji kromě žáků oceňují i sportovní kluby, které tělocvičny využívají v odpoledních hodinách.

Rekonstrukce ZŠ Horníkova, kterou zajišťuje MMB, pokračuje neustále za provozu školy, postupně jsou jednotlivé úseky dokončovány. Na konci prázdnin byla předána opravená místnost kuchyně, škola od nás dostala příspěvek na modernizaci gastro zařízení. Pro venkovní prostor nyní zpracováváme projekt na workoutové hřiště, které budeme realizovat na začátku příštího roku.

V ZŠ Novolíšeňská proběhla obnova povrchu tartanové běžecké dráhy, kterou tato, nejen sportovně založená škola, intenzivně využívá. Proč nejen sportovně založená? Jako jediná základní škola jižní Moravy se zúčastnila a prezentovala svou činnost na Festivalu vědy s Jihomoravským krajem společně s dalšími 16 organizacemi mezi něž patřila například Akademie věd ČR, Masarykova univerzita, Mendelova univerzita, VUT Brno, SAB Aerospace atd. Za úspěšnou reprezentaci školy a naši městské části nezbyvá než žákům a pedagogům poděkovat.

Výměna střešní krytiny MŠ a ZUŠ na ulici Trnkova pokračuje podle harmonogramu a i přes spoustu deštivých dní se stavební firma podařilo zabezpečovat stavbu tak, že do objektu nezateklo. Střecha by se v polovině měsíce měla lesknout v plné kráse.

V MŠ Hochmanova je dokončena nová

pergola, v MŠ Neklež budou děti užívat nové hřiště s 3D prvky..., a tak bych mohla s výčtem těch drobnějších akcí pokračovat.

Co chystám do budoucna? V současné době intenzivně jedním s investičním odborem MMB o změně investiční akce s názvem Modernizace MŠ Michalova na akci Přístavba a modernizace MŠ Michalova. Během dvou let nám dle prognózy odboru školství bude chybět okolo 60 míst ve školkách. Snad se tato akce podaří.

Nestaráme se ale pouze o školy a školky, další výzvou bude 2. etapa modernizace polikliniky, která bude probíhat v příštím roce, ale už nyní ji intenzivně chystáme. O projektu Vás budu informovat v prosincovém čísle.

Preji Vám všem klidný a slunečný podzim.

Ing. arch. Iva Kremitovská, I. místostarostka

Náměstí Karla IV. – plány do budoucna

Vážení spoluobčané, milí Líšňáci, je tomu již několik desetiletí, co se více či méně intenzivně zabýváme úpravami náměstí Karla IV. Za minulého režimu byly plánovány velké zásahy do centra staré Líšně, které se naštěstí realizovaly jen částečně.

I po revoluci se dále řešilo mnoho problémů náměstí. Diskutovalo se o proluce, o vybudování zdravotního střediska nebo polyfunkčního domu, kam by se vešly všechny potřebné služby, které na náměstí chybí. Občas se vynoří i myšlenky na vykoupení samoobsluhy a vytvoření opravdu velkého náměstí. Viděli jsme různé studie a vizualizace.

Nic z toho se ovšem zatím nerealizovalo. Proluka zarostla vzrostlými stromy, zdravotní středisko se krčí v nedostatečných prostorách vedle „kláštera“ a spousta dalších služeb včetně pošty či lékárny je rozeseta po okolí. Náměstí je stále spíše dopravním uzlem než centrem společenského života Líšňáků.

Věřím, že nazrál čas to změnit. Mezi reprezentanty líšeňských politických stran panuje široká shoda na tom, že rekonstrukce náměstí by se měla řešit koncepčně na základě uceleného architektonického návrhu, který vzejde z otevřené soutěže různých architektů.

Na zadání takové architektonické soutěže jsme začali pracovat již v minulém volebním období ve spolupráci s Kanceláří architekta města (KAM). Podkladem pro přípravu zadání byly zejména studie Nadace Partnerství z roku 2015, která mapovala názory líšeňské veřejnosti, a také dopravní studie PK OSSENDORF s.r.o. z roku 2016. Bohužel se nepodařilo práci dokončit a soutěž vyhlásit ještě před volbami a po nich již KAM neměla kapacitu na přípravách soutěže dále pracovat.

Nakonec jsme však našli zkušeného organizátora architektonických soutěží a ve spolupráci s ním jsme schopni soutěž realizovat. Proto bych chtěl nyní představit návrh zadání veřejnosti, zapracovat její připomínky a následně zadání předložit zastupitelstvu ke schválení.

Veřejné představení návrhu a debata o něm se uskuteční v pondělí 25. listopadu 2019 od 17.00 ve velkém sále radnice, kam jste srdečně zváni.

Potkat se však můžeme i přímo na náměstí při společenských událostech, které v tomto období připravujeme, a sice vítání vánoč-



ního Stromu republiky v sobotu 23. 11. od 13 h a při rozsvěcení líšeňského vánočního stromu v sobotu 30. 11. v 17 h. Více informací najdete v kalendáři a článku v tomto čísle.

Budu se těšit na setkání s vámi.

Martin Příborský
II. místostarosta



LÍŠEŇSKÉ
CENTRUM
OBCHODU
A SLUŽEB

Masarova 7 a 9
Brno-Líšeň
628 00
www.lcos.cz

SVATOMARTINSKÉ
HODY
OD 6.11. / U FIDELA



Vážení přátelé,

kollektiv Restaurace U Fidela srdečně zve na svatomartinské hody, které odstartují 6.11. v 18 hodin. Přijďte si pochutnat na konfitované husě nebo kachně s několika druhy knedlíků a lahodným bílým, červeným či dýňovým zelím. Nebude chybět ani polévka kaldoun a od 11.11. 11 hodin také mladé svatomartinské víno.

Pro ty z vás, kteří rádi nakupují vánoční dárky s předstihem, uvádíme několik tipů z prodejen v LCOS. V drogerii a domácích potřebách najde-

te spoustu Tescoma vychytávek i tradičního kuchyňského vybavení. V lékárně Masarova nabízí dárkové sady nejen pro podporu zdraví, ale také kvalitní kosmetiky světových značek. Ve Sklizenu zase připravují koše plné dobrot. Vybírat můžete z kvalitních čokolád, kávy, medu či pancetty, uzeného masa, poctivých sýrů, vín a mnoha dalších prvotřídních lahůdek z regionu i ze světa. Prodejna Bikemax má široký výběr klasických kol a také těch s elektrickým pohonem, jež ocení i nespoutec. Je to velice návyková záležitost. Přijďte se svést a přesvědčit se.

Na závěr dovolte krátké ohlédnutí za zájmovým Gulášfestem. Počasí vyšlo parádní, spousta z Vás místních, ale i „přespolních“ si přišla užít pohodový den provoněný gulášem. Všechny týmy vařily srdcem a na chutích to bylo znát. Diváčkou jedničkou se stal tým A JE TO, složený z líšeňských podnikatelů, a odborné poroty si vítězství vyvařil kolektiv prodejny Sklizeno. Poděkování patří všem týmům, dobrovolníkům, hlavnímu organizátorovi festu panu Arnoštu Urbanovi a sponzorům akce.

Těšíme se na další ročník.



LÉKÁRNA MASAROVA

člen sítě MAGISTRA
PO-PÁ 8-18 / SO 8-12

VYBÍRÁME Z AKČNÍCH CEN

GS Condro Diamant 120 tablet	679 Kč
Coldrex MaxGrip 10 sáčků	159 Kč
Paralen Grip horký nápoj 12 sáčků	139 Kč
Vicks Symptomed 10 sáčků	149 Kč
Prostamol Uno 90 tobolek	649 Kč
Voltaren Forte 2,32% gel, 150g	379 Kč
Olifen gel 100 g	139 Kč
Voltaren 140 mg léčivá náplast 5 ks	279 Kč
Oscilloccinum 30 dávek	589 Kč
Erdomed 225 mg, 20 sáčků	199 Kč
Ambrobene sirup 100 ml	89 Kč
Levopront kapky 15 ml	109 Kč
Orofar 24 pastilek	139 Kč
Olynth HA nosní sprej 10 ml	95 Kč
Iberogast kapky 20 ml	159 Kč
Biopron 9 Premium 30+10 tobolek	249 Kč
Celaskon 250 mg 100 tablet	83 Kč
Nicorette spray 2 x 13,2 ml	792 Kč



PRO DĚTI

Bepanthen Baby mast 100 g	279 Kč
Nurofen pro děti suspenze 100 ml	109 Kč
Junior-angin pastilky 24ks	169 Kč

SKLIZENO

SKLIZENO LÍŠEŇ
Po-Pá 8.00-19.30
So 8.00-14.00
☎ 734 752 350

prostě ŽITŇÁK

Pekařství Bartl



OD 6.11. SVATOMARTINSKÉ HODY

konfitovaná husa, pečená kachna, variace knedlíků, dýňové zeli, husí vývar s játrovými šneky, burger s trhaným husím masem, tvarohové knedlíky a jahodami...

Svatomartinské víno

otevření prvních láhví 11.11. v 11 hod.

Pivní svatomartinský speciál

nefiltrovaný ležák s vůní žateckého poloraného červeňáku, lahodný chuťově vyvážený, hodí se k tradiční svatomartinské husě.



RESTAURACE U FIDELA

Lístopad 2019

PIZZA Z KAMENNÉ PECE

SILVESTROVSKÝ VEČER
pro Vás připravujeme U Fidela.
Informace v restauraci a na
www.ufidela.cz.



VYZVEDNĚTE SI U NÁS
NOVÝ KATALOG 2019



BIKEMAX

kolo, lyže, běh

Již od listopadu Servis lyží a snowboardů



BIKEMAX Brno, Masarova 7
brno@bikemax.cz, 725 651 003
Po-Pá: 9-19 hod.

www.bikemax.cz

Participativní rozpočet

Upozorňujeme, že od 1. do 29. listopadu 2019 je možné hlasovat ve finále participativního rozpočtu „Dáme na vás“ a vybírat, které z 53 postoupijších nápadů budou realizovány. Z pohledu Líšňáků může být zajímavý například projekt řešení cyklostezky ze Slatiny do Líšně, Cyklo-park mezi Líšní a Vinohrady, ale jistě i mnohé další. Více informací, jak hlasovat elektronicky, naleznete na webu damenavas.brno.cz. Pro osobní hlasování můžete využít některou z poboček Knihovny Jiřího Mahena nebo 13. listopadu mezi 10. a 18. hod. ústřední pobočku na Kobližné.

ln

Hlasujte!

od 1. do 29. 11. 2019

na damenavas.brno.cz a brnoid.cz

Dáme na vás

Participativní rozpočet

B | R | N | O

Měníme Líšeň – klíčem je dialog, aneb hledáme jméno

V sousedství školy Masarova leží ladem pozemek, který přes určité snahy jej vylepšit, zůstal do dnešních dnů opomenut. Je na čase to změnit. Považuji za nezbytné znát Váš názor na budoucnost této pustiny (viz pozvánka a fotografie na následující straně).

Stejně jako jsme po rozsáhlých debatách s místními zahájili revitalizaci parku Trnkova, v níž budeme pokračovat na jaře odstraněním škaredých kontejnerů u parku (nahradíme je elegantními podzemními kontejnery, jež jsme na základě požadavků občanů vybrali trojnásobně větší), tak s Vámi chci prodiskutovat budoucí podobu tohoto místa.

Tato všemi opuštěná lokalita u ZŠ Masarova doposud nemá ani jméno. V souladu s územním plánem je většina lokality určena k výsadbě zeleně. Spolu s Vámi bych chtěl pro budoucí park nalézt nové jméno i jeho finální tvář.

Za účasti odborníků na zahradní architekturu si spolu můžeme povídat o budoucnosti lokality v sále líšeňské radnice 11. 11. 2019 v 17 hod.

Břetislav Štefan, Váš starosta

Nová hřiště pod Kosíkovou

Vážení spoluobčané, milí Líšňáci,

chci vás upozornit, že jsme v září otevřeli zrekonstruované sportovní hřiště a nově vybudované workout hřiště mezi ulicemi Kosíkova a Breitcetlova.

Jedná se o pěkné zákoutí na pomezí staré a nové Líšně, kam se teď můžete vypravit i za zdravým pohybem. Obě hřiště dostala moderní polyuretanový povrch. Sportovní hřiště je vhodné zejména pro fotbal a basket. V budoucnu je ovšem možné doplnit vybavení pro další sporty, bude-li dostatečný zájem veřejnosti. Workout nabízí několik sestav na cvičení pro dospělé i děti. Opodál je také pískové hřiště pro nejmenší děti.

Přeji všem hodně radosti z pohybu, sportovních úspěchů nebo jen dobré zábavy!

Martin Příborský, II. místostarosta



Z dopisů čtenářů

Poděkování

I přes to, že počet členů naší exkurze do Líšeňské rokle nebyl velký, dostalo se nám técti, že naším průvodcem byl starosta Břetislav Štefan a architekt Kováč. Měli jsme možnost nahlédnout do mapy územního plánu s přehledem již zrealizovaných úprav Rokle. Před lety se Rokle nacházela ve stavu zarostlého a zpuštěného smetiště.

Její dnešní podobou jsou krásné relaxační zóny mezi panelovými domy. Vznikl tak prostor s možností sportovního vyžití, občerstvení, zábavy pro malé i velké, s grilem pro soukromé party atd. Centrální část Rokle je obohacena o duchovní rozměr v originálním pojetí éterického anděla z dílny líšeňského sochaře Netíka.

Děkujeme za toto krásné místo. Bylo jistě třeba hodně odvahy, energie, vytrvalosti, trpělivosti a optimismu k jeho vytvoření.

Za členy exkurze, kteří přijeli z Víru, Bystřice nad Pernštejnem, Ivančic a Brna-Bystrce

Michaela Ptáčková

(redakčně upraveno a zkráceno)



Distribuce Líšeňských novin

Vážení čtenáři, jsme rádi, že Líšeňské noviny čtete a každý měsíc na ně netrpělivě čekáte.

Doručování novin do vašich schránek (více než 11.000 kusů) je docela náročná logistická práce, která se přes veškerou snahu ne vždy podaří na 100 %.

Líšeňské noviny se doručují zpravidla během prvních tří pracovních dnů v měsíci. Mnohé schránky (zvláště v panelových domech) jsou umístěny za uzamčenými vchodovými dveřmi a pro doručovatele tedy nedostupné. Je na majitelích domů, aby přístupnost schránek zajistili.

Případné nedostatky v doručování novin, prosím, oznamte co nejdříve na e-mail: info@settronic.cz nebo na tel. čísla 548 538 528, 603 588 964 a my se pokusíme o nápravu. Děkujeme.

tiskárna SETTRONIC, zajišťující distribuci



NOVÝ PARK U ZŠ MASAROVA?

**Setkání proběhne 11. 11. 2019
od 17:00**

v budově radnice, Jírova 2, Líšeň.

V posledních měsících se zejména na sociálních sítích šíří řada informací o stavu a budoucnosti líšeňské Orlovnny. Ze strany radnice jsme přitom žádné zásadnější rozhodnutí nezaznamenali. Na osud více než sto let staré budovy jsme se tedy zeptali přímo líšeňské místostarostky Ivy Kremitovské. Ta má totiž péči o Orlovnu v gesci.

■ **Historie Orlovnny je bohatá, kromě sportovců tam v minulosti sídlilo třeba kino. Kdy se začalo uvažovat o opravě budovy?**

Budova Orlovnny má dvě části, A – bývalé kino a menší část B, kde mimo jiné byly dříve například jesle. O osudu Orlovnny se diskutuje mnoho let. Další kolo nápadů, co s ní, začalo v roce 2015. Na začátku byl nesouhlas zastupitelů s pronájmem zahrady fotbalistům SK Líšeň pro výstavbu kryté haly. SK Líšeň dlouhodobě užívá část A, ve které si klub vlastními silami dobudoval a překolaudoval šatny, posilovnu a tělocvičnu. Část B využívalo sdružení Effeta pro potřeby denního stacionáře. V roce 2015 se však Effeta přesunula do vlastní budovy ve Strnadově ulici a o pronájem celé Orlovnny včetně zahrady požádalo SK Líšeň.

■ **Co se tedy dělo dál?**

V květnu 2015 byl zadán statický posudek, který mimo jiné doporučoval vykácet listnaté stromy na zahradě do vzdálenosti od budovy rovnající se jejich výšce. V prosinci 2016 zastupitelstvo schválilo zpracování projektové dokumentace k projektu Komunitní centrum na Orlovně s plánovanou realizací v roce 2018. V prosinci 2017 souhlasilo na základě verze projektové dokumentace s realizací projektu komunitního centra za 31.850.172 korun. Líšeň měla na akci příspěvek částkou 5,8 milionů, devatenáct milionů měla pokrýt dotace ITI z evropských zdrojů, 5,8 milionů slíbila jako nejvyšší možnou částku rada města Brna. Proč nebylo v dotaci požádáno o 90 % uznatelných výdajů, jak to dotační titul umožňoval, nevím.

Ve stejném materiálu předloženém zastupitelstvu byla popsána také varianta opravy Orlovnny za 1,2 milionu korun z našeho rozpočtu.

■ **Proč se dotace nakonec nevyužila?**

O vyplacení dotace se dá požádat až po celkové rekonstrukci a kolaudaci objektu, do té doby by musely být náklady placeny z půjčky. Dotace je ale následně spojena s plněním pětileté udržitelnosti sociálního projektu zaměřeného na práci se sociálně slabými, vyloučenými a znevýhodněnými osobami. Pokud by nebyl plněn, hrozí riziko vrácení dotace.

Dotační výzva obsahovala harmonogram stavby, podle kterého už měla od 1. září loňského roku probíhat stavební rekonstrukce. Projekt pro výběr zhotovitele byl odevzdán se sedmiměsíčním zpožděním v březnu 2018 a náklady v něm už přesahovaly 36 milionů korun. Tento upravený projekt a finální žádost o dotaci odeslané na ministerstvo ani žádný jiný dokument nebyl v ZMČ do konce minulého volebního období nikdy předložený a schválený, i to v nás vzbudilo obavy.

■ **Stále se to mohlo stihnout. Byl pro ukončení projektu rozhodující nárůst nákladů?**

Byl to jeden z faktorů. Na podzim 2018 přišly volby, na konci listopadu jsem nastoupila do funkce a začala se seznamovat s problematikou Orlovnny. V prosinci a lednu byly individuální rozhovory se subjekty figurujícími v projektu. Zjistili jsme, že v uzavřených smlouvách jsou závažné chyby a také neakceptovatelné podmínky. Spolků jsme se ptali také na potřebu multifunkčního sálu pro jejich činnost v režimu pronájmu za pouhé náklady. Kromě Pastelky (čtyři hodiny týdně) nikdo sál v tomto režimu nechtěl. Ukázalo se tak, že v projektu je spousta nedořešených věcí.

Hobbylab po zpracování projektu navrhoval další změny vzhledem k zachování historické hodnoty Orlovnny. Požadoval přizvání památkářů, změnu v materiálech atd. I s tím je možné souhlasit. Po zaktualizování cen se částka stavebních oprav vyšplhala na 41 milionů. Ale byly zde i jiné faktory.

■ **Jaké například?**

Celou projektovou dokumentaci jsme podrobně analyzovali. V projektu jsou mimo jiné nesrovnalosti s vyjádřením hasičů i hygieniků. Jejich vyjádření také omezuje využívání multifunkčního sálu, nelze jej využívat pro koncerty a hudební produkce, ale ani plnohodnotně pro sport.

Veřejná řemeslná dílna Hobbylabu byla posuzována jako ateliér. Stavební projekt neřeší statické zabezpečení větší části budovy podle posudku z roku 2015. Budova je prezentována jako bezbariérová, je tam navržený výtah, ten ale spojuje pouze první a druhé podlaží v menší části. Tam zas chybí bezbariérové WC. Obě budovy nejsou propojené. Místnosti dílen nejsou odhlučněné atd. Nedomáku si představit, že v jedné místosti probíhá třeba taneční kroužek a vedle někdo řeže dřevo na cirkulárce.

Dalším velkým problémem je, že projekt předložený na ZMČ v roce 2017, neobsahuje relevantní ekonomickou analýzu finančních nákladů po dobu udržitelnosti projektu. Částka nákladů na rekonstrukci plánované kavárny, která není součástí komunitního centra, je podhodnocená. V konceptu textu výběrového řízení na zhotovitele z roku 2018 nejsou zapracovány požadavky v intencích uzavřených smluv jako kolaudace části Orlovnny pro Hobbylab po třech měsících, přerušení provozu SK Líšeň pouze po dobu prázdnin, smlouva o stavebních pracích na pozemku sousedů atd.

Po aktualizaci rozpočtu na ceny začátku roku 2019 se odhadovaná výše prosté stavební rekonstrukce vyšplhala na 41 milionů a neobsahuje TDI ani BOZP. Další velké

náklady by znamenalo vybavení budovy a úprava zahrady.

■ **Takže Líšeň přišla o dvacet milionů kvůli špatnému projektu?**

Tak to určitě není. Projekt ITI obsahoval spoustu podmínek a prakticky nám nedovoľoval Orlovnu opravit a využívat naplno podle našich představ. Zjednodušeně řečeno, za čtyřicet milionů, z nichž polovinu možná zaplatí EU, bude městská část dalších pět let platit náklady, které nikdo nedokáže vyčísřit. Přitom za šestnáct milionů, které by městská část musela v rekonstrukci zaplatit, Orlovnu zrekonstruujeme podle našich představ.

Navíc abychom na podmínky dotace dosáhli, museli bychom si půjčit dvacet milionů a pět let dokazovat, že je projekt komunitního centra udržitelný. Také riziko nemožnosti čerpání dotace z důvodu zpoždění projektu nebo její vrácení během období udržitelnosti je závažným faktorem. Jednoduše řečeno: pokud by se projekt nestihl realizovat včetně kolaudace do září 2020, což je velmi pravděpodobné, Líšeň by musela vyplatit dalších 20 mil. Kč ze svého rozpočtu a projekt zaplatit skoro celý.

■ **Na začátku prázdnin skončila smluva spolku Hobbylab, který byl jedním z velkých kritiků kroků radnice. Neukončili jste smluvu spolku právě proto, že vám dával za vinu propadnutí dotace?**

Spolek opustil Orlovnu, kterou provozoval bez platné nájemní smlouvy a patričních povolení tři roky. V červnu 2016 mu za výhodných podmínek byla pronajata část přízemí. Spolek měl prostory na vlastní náklady rekonstruovat na veřejnou řemeslnou dílnu a poté měl požádat o řádnou nájemní smlouvu. Bohužel, za tři roky nebyl Hobbylab schopný prostory pro tyto účely zkolaudovat a o řádnou smlouvu požádat. V březnu zde byly provedeny revize elektro a plynu, které prokázaly nevyhovující stav, Hobbylab byl požádán o předložení schválení provozu hygienickou stanicí a o závazné stanovisko k požárně bezpečnostnímu řešení. Do výrobních prostor, které nevyhovují těmto schválením, by vůbec neměla být vpouštěna veřejnost, což se údajně dělo. Vzhledem k tomu, že Hobbylab žádná vyjádření nepředložil, nebyla v červnu spolku prodloužena jeho smlouva na úpravu prostor.

■ **Co tedy bude s Orlovnou dále?**

Na začátku prázdnin se stala také další komplikace. Projekční firma DEA energetická agentura s r.o., která zpracovávala stavební projekt a s kterou jsme jednali o odstranění jeho nedostatků, vstoupila do likvidace. Naším požadavkem byla také úprava projektu tak, aby rekonstrukce vnitřních prostor odpovídala současným moderním standardům

a přitom zvenci její vzhled podtrhlo použití kvalitních přírodních materiálů, odpovídajících její skoro stoleté historii. Orlovna, která byla postavena v roce 1923, sloužila od začátku jako kino a sportovně kulturní sál, poté byla od roku 1944 využívána jako noclehnárna německých vojsk, v roce 1945 zasažena

bombou a pak sloužila jako stáj pro koně. V roce 1948 ji tělovýchovná jednota Spartak přestavěla na kinosál s názvem kino Svět, který je pro mnohé obyvatele Líšně známější. Ačkoli budova nemá pro památkáře historickou hodnotu, určitě si zaslouží opravu, která bude respektovat její architektonickou i ma-

teriální hodnotu a zároveň umožní co nejširšímu spektru líšeňských obyvatel její plnohodnotné využití. V současnosti tak jednáme právě s památkáři, abychom zjistili jejich názor na plánovanou rekonstrukci.

Převzato z Portálu vLišni.cz

Tradice vánočních stromů republiky

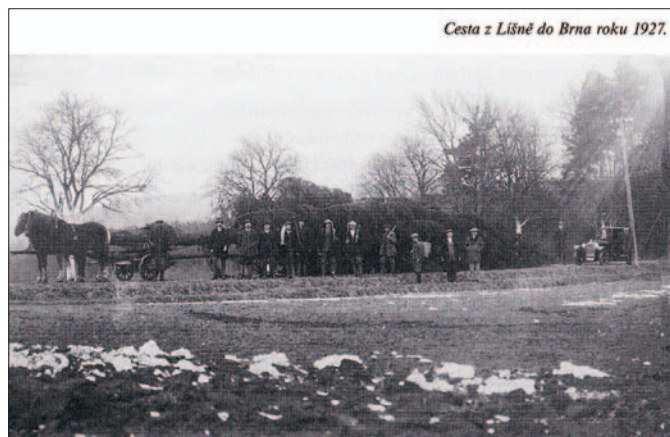
První Vánoční strom republiky byl postaven na náměstí Svobody v Brně 13. prosince 1924. Událost, která byla bezprostředním podnětem k jeho postavení, se však odehrála pět let předtím.

V bílovickém lese, nedaleko od dnešní Myslivny lišky Bystroušky, našli 22. prosince 1919, krátce po čtvrté hodině odpolední, tři bílovičtí přátelé – spisovatel a novinář Rudolf Těsnohlídka, student Akademie výtvarných umění František Koudelka a soudní úředník Josef Tesař – odložené dítě. Sedmáctíměsíční Lidušku Kosourovou tu svému osudu napospas nechala ležet zoufalá svobodná matka, která se o ni nedokázala postarat. U soudu tvrdila, že byla ve velké hmotné nouzi a dítě v lese nechala poté, kdy slyšela přicházet výše uvedené muže s vírou, že se o její dcerku postarají. Matce Lidušky, Marii Kosourové, později uložil soud za tento trestný čin pět měsíců těžkého žaláře.

O nalezenou Lidušku se lidé z Bílovic postarali (vedle tří zachránců uvedme manžele Bulovy a Brázdovy a paní Marii Špatnou). Krátce po nalezení Lidušku adoptovali manželé Josefa a Josef Polákoví z Brna. Liduška Poláková se provdala za středoškolského profesora Josefa Chybíka do Prahy. Ludmila Chybíková vychovala čtyři děti a zemřela v Praze roku 1997.

Tento příběh se pro Rudolfa Těsnohlídku stal podnětem k vytvoření akce Vánočního stromu republiky s charitativním zaměřením – získávat prostředky pro chudé a opuštěné děti. Inspirací mu byla podobná tradice vánočního obdarování z dánské Kodaně. Dalším krokem Rudolfa Těsnohlídky bylo postavení dětského domova Dagmar pro opuštěné děti a sirotky.

V roce 1924 se v Brně zrodila tradice stavění vánočních stromů republiky, která měla především charitativní zaměření. Do akce se okamžitě zapojily desítky menších obcí i velkých měst napříč celou naší republikou.



Cesta z Líšně do Brna roku 1927.

V roce 1928 byl položen základní kámen dětského domova Dagmar v Brně. Do něj byla uložena prsí hlíny z hrobu královny Dagmar (dánský Ringsted). Název domova odkazuje k česko-dánským historickým kontaktům. Dcera Přemysla Otakara I., Markéta, se roku 1205 provdala za dánského krále Valdemara II. (přijala jméno Dagmar) a je vzpomínána pro svou lidumilnost. O rok později byl už provoz domova Dagmar zahájen. Pozemek darovalo město Brno, projekt zdarma vypracoval Bohuslav Fuchs.

V 30. letech 20. století funguje již stavění vánočních stromů jako celorepubliková akce, podporovaná první dámou Hanou Benešovou. Hlavním organizátorem je spolek Péče o mládež, dále České srdce,

Československý Červený kříž, Junák a Sokol, pomáhají městské úřady, četnictvo a lokální firmy. Reportáže z kácení stromů i zahajovacích slavností jsou přenášeny celostátním vysíláním Radiojournalu, zprávy o postupu sbírek vydává Československá tisková kancelář.

Tradice stavění vánočních stromů byla přerušena nacistickou okupací a poté po krátkém obnovení po 2. světové válce zanikla v průběhu padesátých let. Pomineme-li rok 1968, kdy se stromy stavěly v období krátkého politického uvolnění, čekalo se na další vánoční stromy v duchu tradice Rudolfa Těsnohlídky dalších více než dvacet let.

Od roku 1990, po pádu komunistického režimu v roce 1989, pochází již všechny vánoční stromy pro Brno výhradně z bílovického polesí (v minulosti byly stromy přiváženy i z jiných lokalit u Brna). Tradičním dárcem je vždy Školní lesní podnik Masarykův les Křtiny.

V pořadí čtvrtý vánoční strom pro Brno byl přivezen z Líšně v roce 1927. Věnovalo jej ředitelství Belcrediho statku v Líšni (z obcí u Ochoze). Slavnostní rozloučení se stromem se uskutečnilo v Líšni 6. prosince a předán byl brněnské veřejnosti 10. prosince 1927. Vybraná částka pod stromem činila 50.323 Kč, naturální dary měly hodnotu 5.818 Kč.



Rozloučení se stromem v Líšni 6. prosince 1927: uprostřed hovoří redaktor Těsnohlídka.

Letošní rok je významný svými výročími i statistikou. Uplyne 100 let od nalezení Lidušky v bílovickém lese, 95 let od postavení prvního stromu v Brně, 90 let od zahájení provozu dětského domova Dagmar. Letošní strom bude třicátým v řadě z bílovického polesí. Podruhé v novodobé historii bude strom dopraven z Bílovic nad Svitavou do Brna koňským potahem, tak, jak tomu bylo před devadesáti pěti lety.

Letošní přepravu vánočního stromu pro Brno spojenou se zastávkami a kulturním programem v Brně-Líšni a stejně pak u Dělnického domu v Brně-Židenicích jsme nazvali „Cesta vánočního stromu 2019“.

Akce se uskuteční 23. listopadu 2019. Bílovice nad Svitavou, Myslivna lišky Bystroušky – 10.30 hod., Brno-Líšeň, zámek Belcredi – 13.30 hod., Brno-Židenice, Dělnický dům – 15.00 hod., Brno, náměstí Svobody – 16.30 hod. Hlavními organizátory jsou Český Červený kříž – oblastní spolek Brno-město, TIC Brno a výše uvedené obce.

Pavel Kováč

- 1. 11.–29. 11.** Líšeňská pasáž zve na předvánoční výstavu „**BETLÉMY Jany Moštkové a ŠPERKY Hany Sosíkové**“. Malá galerie, budova líšeňské radnice Jírova 2
- 3. 11. 16.00** **Divadlo Kejkle: O kůzlátkách.** Divadlo pro děti od 3 do 7 let. Vstupné 60 Kč. neděle
KCL - Dělnák, Klajdovská 28
- 5. 11.** **Taneční zábava.** Klub seniorů. úterý
KCL - Dělnák, Klajdovská 28
- 5. 11.** **Uspávání zvířátek.** Od 16.30 malé tvoření a podávání čaje, od 17.20 krátký program na venkovním hřišti, 17.30 průvod s lucerničkami kolem Saleska. Vstupné dobrovolné, vstup do areálu od dětského hřiště. Lucerničku nebo lampion s sebou. úterý
Salesko, Kotlanova 13
- 6. 11. + 13. 11.** **Zvoneček.** Společný kroužek pro děti a rodiče. LŠM Marjánka, ul. Samoty. středa
Více info: koordinátor@lesnimarjanka.cz, 604 536 796.
- 7. 11. 16.00–17.00** **Cvičení pro seniory s Petrou Sušickou.** Vstup zdarma. čtvrtek
Seniorský klub Réva – Kulturní centrum Líšeň, Kotlanova 7
- 7. 11. 12.45** **Jurkovičova vila – exkurze.** Prohlídka nejmodernější vily začátku 20. století, kde se snoubí lidová kultura s britskou modernou a vídeňskou secesí. Sraz v 12.45 hodin před vilou, Jana Nečase 2, Brno-Žabovřesky. Kapacita omezena, rezervace e-mail: info@kclisen.cz, tel. 734 313 653. Vstupné 50 Kč. čtvrtek
- 8. 11. 16.30** **Mše sv. za Josefa Trávníčka,** líšeňského rodáka a folkloristu, pátek
po mši průvod se svíčkami na hřbitov.
- 9. 11. 9.00–16.00** **Den otevřených dveří.** Lesní klub Divočina, na konci ulice Střelnice. sobota
- 9. 11. 9.00–12.00** **Podzimní Horníčková burza.** Jídelna ZŠ a MŠ Horníčkova 1. sobota
Více na <https://hornicek-brno.webnode.cz/>
- 11. 11. 17.00** **Nový park u ZŠ Masarova?** Veřejná debata. pondělí
Budova líšeňské radnice, Jírova 2
- 12. 11. 9.00–11.00** **Masáž kojenců.** Workshop doly a laktační poradkyně Petry Sušické. Správná úterý
manipulace s miminkem a jeho nošení. Otázky, které Vás zajímají. Vstupné 350 Kč. Rezervace nutná na tel. č. 734 729 969. Kulturní centrum Líšeň, Kotlanova 7
- 14. 11. 14.00** **Posezení před 17. listopadem.** Kávičkování a příprava na Adventní dílničky. čtvrtek
Vstup zdarma. Seniorský klub Réva – Kulturní centrum Líšeň, Kotlanova 7
- 14. 11. 16.00–17.00** **Cvičení pro seniory s Petrou Sušickou.** Vstup zdarma. čtvrtek
Seniorský klub Réva – Kulturní centrum Líšeň, Kotlanova 7
- 14. 11. 15.00–17.00** **Počítačová poradna.** Ing. L. Škraňka radí s počítači, tablety a telefony, čtvrtek
vezměte je s sebou. Seniorský klub Réva – Kulturní centrum Líšeň, Kotlanova 7
- 14. 11. 18.00** **Vážná hudba na zámku.** Cyklus 6 koncertů VI. ročníku. Vstupné 100 Kč/50 Kč. čtvrtek
Místo konání: zámek Belcredi, Pohankova ulice. KC Líšeň, Hudební fakulta JAMU a Konzervatoř
- 15. 11. 16.00–17.30** **Osobnost roku představí host – Marta Slavíčková.** pátek
Aktivní senioři, farní kavárna kostela sv. Jiljí, Pohankova 18
- 15. 11. 17.30** **Sametový listopad 1989 v Líšni.** Oslavte s námi 30 let svobody v Líšni. pátek
Beseda se zakladateli OF v Brně. Hosté: JUDr. Dagmar Lastovecká, Jiří Netík, Karel Fux. Vyhlášení vítěze soutěže Fotka svobody. Koncert skupiny Hladolet s písněmi Karla Kryla. Slavnostní závěrečný raut. Akce se koná za podpory MČ Brno-Líšeň a restaurace Potrefená Husa. Vstup zdarma. KCL - Dělnák, Klajdovská 28
- 15. 11. 17.00** **Lampionový průvod v Mariánském údolí.** Sraz konečná autobusu 55, pátek
vstupné dobrovolné. RC Pastelka
- 16. 11. 8.00–13.00** **Farmářské trhy.** Ulice Jírova. sobota

16. 11. 8.00–8.30 sobota	prezentace. Turnaj ve stolním tenisu neregistrovaných. Malý sál sokolovny Belcrediho 27. <i>TJ Sokol</i>
16. 11. 19.00 sobota	Svatomartinská zábava. Vstupné 200 Kč (+večeře 200 Kč). Prodej vstupenek Trikoty MasChaf Style, Šimáčkova 14 a Obchůdek Čtyřlístek, Bednaříkova 1b (u Alberta). Více informací na tel. č. 604 246 295. <i>Orel jednota Brno-Líšeň, DĚLNÁK, Klajdovská 28</i>
21. 11. 14.00 čtvrtek	Workshop trénování paměti aneb jen křížovky nepomohou. Intenzivní dvouhodinový seminář trénování paměti a akcelerace mozku určený seniorům. Naučíte se jednoduché techniky, jak si udržet dobrou paměť nebo ji zlepšit a předejít tak nepříjemným zdravotním problémům. Více informací info@kclisen.cz, tel. 734 313 653. Lektor René Müller, certifikovaný trenér paměti. Vstup zdarma. <i>Seniorský klub Réva – Kulturní centrum Líšeň, Kotlanka, Kotlanova 7</i>
21. 11. 14.00 čtvrtek	Cvičení pro seniory s Petrou Sušickou. Vstup zdarma. <i>Seniorský klub Réva – Kulturní centrum Líšeň, Kotlanka, Kotlanova 7</i>
21. 11. 15.00–17.00 čtvrtek	Počítačová poradna. Ing. L. Škraňka radí s počítači, tablety a telefony, vezměte je s sebou. <i>Seniorský klub Réva – Kulturní centrum Líšeň, Kotlanka, Kotlanova 7</i>
22. 11. 19.00 pátek	Cimrman Revival Sivice: Vyšetřování ztráty třídní knihy. Věrné zpracování známé autorské cimrmanovské divadelní hry v podání sivických ochotníků, aneb „Tříďas“ knihu již našel? Vstupné 200 Kč v předprodeji, 230 Kč na místě. <i>KCL - Dělnák, Klajdovská 28</i>
23. 11. 10.00–12.00 sobota	Matematika – tahák pro rodiče. Workshop pro rodiče a děti, jak dětem matematiku vysvětlit a zkrátit čas učení aneb jak se bleskově učit matematiku, sečíst dvě třímístná čísla během tří vteřin a násobilkou zvládnout lusknutím prstu. Workshop je vhodný pro rodiče a žáky ZŠ. Více informací info@kclisen.cz. Lektor René Müller, certifikovaný trenér paměti s 20 letou praxí. Vstup zdarma. <i>Kulturní centrum Líšeň, Kotlanka, Kotlanova 7</i>
23. 11. 13.00 sobota	Vítání Stromu republiky. Obnovení tradice po 95 letech od prvního Těsnohlídkova vánočního stromu. Zastávka na cestě stromu republiky z Bílovic do Brna. Vystoupení Líšeňských škol. Místo konání: 13.00 hod. na náměstí Karla IV., 13.15 hod. na parkovišti u hřbitova a 13.30–14.30 hod. před zámek Belcredi. Vstup zdarma. <i>Kulturní centrum Líšeň, Kotlanka, Kotlanova 7</i>
25. 11. 17.00 pondělí	Veřejná debata a představení návrhu Náměstí Karla IV. Plány do budoucna. <i>Velký sál radnice</i>
28. 11. 14.30 pondělí	Telekomunikace v kostce. Hlasové služby, barevné a tísňové linky, aneb aby Vás účet za telefon nezruinoval! Jak rozpoznat zpoplatněná čísla či rozlišit zahraniční volání a roaming. Spotřebitelská poradna. Přednáška Českého telekomunikačního úřadu. Vstup zdarma. <i>Seniorský klub Réva – Kulturní centrum Líšeň, Kotlanka, Kotlanova 7</i>
28. 11. 14.00 čtvrtek	Cvičení pro seniory. Relaxační a posilovací cvičení s Petrou Sušickou. Vstup zdarma. <i>Seniorský klub Réva – Kulturní centrum Líšeň, Kotlanka, Kotlanova 7</i>
28. 11. a 29. 11.	Výroba adventních věnců pro veřejnost. Cena 100 Kč (v ceně korpus 30 cm, drátky, větve). Na každý čas je počet omezených míst (10), přihlašování od 25. 10. na recepci. Ozdoby za drobný peníz na místě. S sebou bodce, svíčky a zahradnické nůžky. Čtvrtek 10.00–11.00, 11.00–12.00, odpoledne 16.00–17.00, 17.00–18.00 Pátek 10.00–11.00, 11.00–12.00, odpoledne 18.00–19.00, 19.00–20.00 <i>Salesko, Kotlanova 13</i>
29. 11. 16.00–17.30 pátek	Blíží se Advent. <i>Aktivní senioři, farní kavárna kostela sv. Jiljí, Pohankova 18</i>
30. 11. 17.00 sobota	Rozsvěcení vánočního stromu. Vystoupí NS Líšeňáček a sbory základních škol. Místo konání: Brno, náměstí Karla IV. Vstup zdarma. <i>Kulturní centrum Líšeň, Kotlanka, Kotlanova 7</i>
30. 11. 8.30 sobota	Mikulášský volejbalový turnaj mixů. Místo konání: Belcrediho 27. Přihlášky: babicek@seznam.cz, 725 745 325. Startovné: 900 Kč. <i>TJ Sokol Líšeň</i>

ZŠ Masarova

Návštěva partnerské školy z Leeds

Jedním z výsledků zapojení naší školy do mezinárodního projektu Erasmus je i bližší spolupráce s partnerskou školou v anglickém městě Leeds. V rámci této spolupráce proběhla koncem září návštěva žáků této školy u nás. Při plánování návštěvy bylo hlavním cílem umožnit našim čtvrtákům setkání se stejně starými anglickými dětmi. To se také podařilo. Naše děti s těmi anglickými strávily celý den. Měly možnost si s nimi zasportovat, ověřit si své komunikační dovednosti a najít si nové přátele. Učitelé angličtiny, společně s žáky vyšších ročníků, provedli návštěvu školou a připravili jí program zaměřený na poznání Brna a jeho historie. Ohlas na společně strávené chvíle byl u dětí bez rozdílu země velmi pozitivní.

*Mgr. Ivo Zálešák, Mgr. Zdeněk Rotrekl, Mgr. Lenka Štěpánová,
Mgr. Renata Miková, Mgr. Kateřina Krbková Trnková*



Stříbro pro naše mladé atlety

Ve čtvrtek 3. října se 8 našich mladých sportovců (Adriana Balážová, Tobiáš Topalov, Eliška Nechutová, Martin Pavloň, Viktorie Czudková, Filip Andres, Matěj Skřivánek a Gabriela Hálová) zúčastnilo 1. ročníku závodu „Atletika se vrací za Lužánky“. Ve čtyřech disciplínách (skok daleký, sprint na 60 metrů, hod kriketovým míčkem a běh na 600 metrů) bojovali sami za sebe a zároveň sbírali body jako tým reprezentující naši školu. Akce probíhala na stadionu za Lužánkami, který se během prázdnin proměnil v atletický ovál. Natáčel se tu také film o legendárním běžci Emilu Zátopkovi. Naši závodníci si vzali k srdci odkaz tohoto atleta „Když nemůžeš, přidej“ a přidali tolik, že se jim podařilo mezi 17 zúčastněnými školami dosáhnout až na stříbrný stupínek a získat tak stříbrný pohár. Všichni předvedli výborné výkony a my jim moc děkujeme za skvělou reprezentaci naší školy.

Mgr. Renata Miková



ZŠ Horníkova

Žákovský parlament na ZŠ Horníkova

Na Základní a mateřské škole Horníkova v Brně-Lišní již několik let působí žákovský parlament. Pracují v něm zástupci ze 4. až 9. tříd, kteří tlumočí požadavky a přání spolužáků a snaží se o jejich prosazení a realizaci, pokud jsou schváleny vedením školy. V loňském školním roce byl parlament opět velmi aktivní. K neúspěšnějším akcím patřily např.:

sběrové akce – sběr kaštanů, žaludů a suchého pečiva pro Křtinské poleší (lesníci si odvezli 4.330 kg kaštanů, 300 kg žaludů a 380 kg suchého pečiva) a sběr papíru (spolužáci donesli 3.000 kg starého papíru a zachránili tak více než 50 stromů).

TÝDEN DOBRÝCH SKUTKŮ, během kterého vyrobili sto vánočních přání. Tato přáníčka děti předaly během vánočních koncertů školního pěveckého sboru Pavouček seniorům v domovech seniorů na ulici Nopova a Věstonická.

UKLIÐME ŠKOLU – akce, během které se sešli učitelé, rodiče i žáci a polečně sbírali odpadky, vyhrabovali suché listy, prořezávali keře podél plotu, ošetřili květiny ve škole, upravili záhon s dřevinami, přeházeli kompost..., prostě dělali vše potřebné k tomu, aby se děti v areálu školy cítily ještě lépe.

zábavné aktivity pro spolužáky, např. VESELÝ TÝDEN, během kterého byl vyhlášen den třípytí, pravěký, národní, vesmírný a den jídla. Snad neúspěšnější akcí byl třetí ročník soutěže MASTER CHEF. Žáci se přesvědčili, že vařit na ohništi není vůbec jednoduché.

Zkrátka díky členům žákovského parlamentu to na Horníkové žije!

Mgr. Květoslava Hasoňová, koordinátorka parlamentu

3. A v České televizi

O tom, že se dětský sen může splnit, se přesvědčili žáci 3. A naší školy. Jejich výzva: „Paní učitelko, co kdybyste nás přihlásila do pořadu Šikulové na ‚děčku?‘“ vyšla a v pátek 27. 9. dojela k nám na Horníkovu Česká televize natáčet. Co se pro nás dospěláky může zdát těžké, děti zvládly s lehkostí jim vlastní. Pod vedením moderátorů Iva a Jany a za přítomnosti kamer klaplo vše na „první dobrou“. Během natáčení děti představily naši školu, město Brno a vyrobily si pěkné výrobky, které naučí děti u televizních obrazovek. Byl to nejenom krásně tvořivý den, nová zkušenost, ale také obrovský zážitek, na který budeme dlouho všichni vzpomínat.

Ivana Bartoňová, třídní 3. A



Edison

Jako každý rok, tak i tentokrát k nám do školy zavítalo 6 zahraničních studentů, abychom si mohli vyzkoušet angličtinu a ruštinu v praxi. Během týdne představili na prvním i druhém stupni sebe i své země. Projekt vyvrcholil pátečním vystoupením jednotlivých tříd druhého stupně se svým „Edisonem“, na kterém se střídaly různé písně i tance, které vyvolávaly vlnu nadšení mezi diváky.

Děkujeme všem, kteří projekt připravili, včetně školní kuchyně a hlavně rodinám, které u sebe zahraniční studenty ubytovaly. „See you next year“.



ZŠ Novolíšeňská na Noci vědců 2019

V letošním roce využili žáci naší školy opět možnosti zúčastnit se celorepublikové vědecko-popularizační akce, která zapojuje všechny zvědavé do inspirujícího prostředí vědy. Noc vědců se tentokrát konala v pátek 27. září v Technickém muzeu. Mottem letošního ročníku bylo „Šetrně k planetě“. Naše expozice pod názvem Matematické a fyzikální „hlavolamky“ nabídla návštěvníkům možnost vyrobit si v naší dílničce různé zajímavé výrobky, například prolamovanou



kouli z papíru nebo vrtulku z brček na pití. Chtěli jsme poukázat na to, že některé materiály lze využít i netradičním způsobem. Potrápiti mozkové buňky si mohli malí i velcí návštěvníci také díky spoustě oblíbených hlavolamů. Bezproblémový průběh celé akce pomohli zajistit žáci ze sedmého a osmého ročníku. Celá akce tak včetně naší expozice sklídila u návštěvníků velký úspěch a my se již nyní těšíme na příští rok.

Bc. Daniela Nováková



Zeměpisná exkurze do Polska

Hned druhý týden školního roku jsme se se žáky osmých ročníků ZŠ Novolíšeňská vydali na zeměpisnou exkurzi do Polska. Naše výprava trvala 4 dny. Cestou do Polska jsme se zastavili v Ratibořicích, podívat se na Babiččino údolí. Pak už jsme jeli vesele za hranice. Celým Polskem jsme projížděli autobusem a zastavovali na jeho nejkrásnějších místech. Hned první den jsme vystoupali po nekonečných schodech na nejvyšší horu národního parku Stolové hory do výšky téměř 1000 m n. m. Odtud byl nezapomenutelný výhled na okolní krajinu. Druhý den jsme navštívili Zlatý důl, kde jsme se v podzemí prošli vlakem, na ložce a rýžovali zlato. Při cestě do Wrocławu jsme se zastavili podívat na zámek Książ. Večer jsme se ještě vykoukali pod hvězdami ve wrocławském akvaparku, což jsme si všichni moc užili.



Další den jsme se podívali do nejstarší a největší zoo v Polsku. Tam nás ze všeho nejvíc zaujal velký pavilon s mořskými akvárii. Tento den jsme zakončili prohlídkou jednoho z nejkrásnějších evropských měst – Krakova. Viděli jsme například hrad Wawel, tržnici Sukenici nebo krásné středověké náměstí. Během návštěvy města se nám i setmělo, takže se nám naskytl nádherný pohled na rozsvícený Krakov.

Poslední den po snídani jsme jeli do jednoho z nejstarších solných dolů v Polsku – dolu Wieliczka. Po prohlídce a nákupu suvenýrů jsme vyrazili domů. Po cestě jsme ještě zastavili ve Wadovicích, rodišti Jana Pavla II., kde jsme mohli ochutnat místní papežské zákusky – kremovki. A pak jsme už mířili do Brna, kam jsme šťastně dorazili v podvečerních hodinách plni krásných zážitků.

Naše postřehy z celého výletu: Pokud neumíte polsky, převládá domluva rukama nohama, protože anglicky se tam většinou nedomluvíte. Ceny jídla i atrakcí byly přiměřené. Všem, kteří rádi cestují, návštěvu Polska doporučujeme. Není to daleko a je tam krásně.

Anna Bilíčková, Magda Bařinková, žákyně VIII. A ZŠ Novolíšeňská

Líšeňské gymnázium zve pátáky na dopolední workshop

Gymnázium AKADEMIA připravilo pro žáky 5. třídy základní školy workshop „Primámem na zkoušku“. Žáci zažijí netradiční výuku češtiny s dr. Tomášem Uhrem, matematiky pod vedením Mgr. Šárky Blaženkové, Mgr. Jana Nešporová předvede hodinu biologie a Bc. Christina Felton z USA nabídne lekci anglické konverzace. Workshop proběhne na Gymnáziu AKADEMIA (Rašelinová 9) v úterý 26. 11. 2019 – rodiče žáky přivedou do školy před 9:00 a vyzvednou si je ve 12:30, kdy mohou získat také informace o přijímacím řízení na všeobecné osmileté gymnázium. Drobné občerstvení je zajištěno. Zájemci necht' se předem nahlásí na tel. 544 211 547 (nebo na mail akademy@akademy.cz). Těšíme se na Vás!

Ondřej Hýsek, zástupce ředitelky Gymnázia AKADEMIA



ZŠ Holzova

Reprezentace vyučujících hudební výchovy ze ZŠ Holzova na International Orchestra Festival and Competition Golden Sardana

Je tomu již osm let, co naše paní učitelky a sbormistryně Nela Šimáňová a Lenka Hrubá poprvé zavítaly na kurz pro učitele hudební výchovy s názvem Letní dílna hudební výchovy (LDHV), který pořádá Společnost pro hudební výchovu ČR. Od té doby obě paní učitelky tráví každý rok jeden týden v srpnu načerpáváním inspirace pro výuku hudební výchovy i pro vedení pěveckých sborů, prohlubováním znalostí z oblasti hudební výchovy, setkáváním se zajímavými osobnostmi (v letošním roce např. se Zdeňkem Svěrákem a Jaroslavem Uhlířem, klavíristkou Ráchel Skleničkovou, v minulých letech třeba s dirigentem Jakubem Hrušou nebo zpěvákem Michalem Malátným a dalšími) a muzicírováním. Jednou z mnoha náplní tohoto



kurzu je také účinkování v Orchestru Společnosti pro hudební výchovu ČR, jenž byl letos dirigentem prof. PaedDr. Jiřím Holubcem, PhD. přihlášen na mezinárodní soutěžní festival International Orchestra Festival and Competition Golden Sardana ve španělském městě Lloret de Mar.

Pro naše paní učitelky, stejně jako pro všechny ostatní členy souboru, znamenalo účinkování v Orchestru SHV ČR a reprezentování ČR na mezinárodním poli velkou výzvu a zároveň i velkou odpovědnost. Generální zkouškou pro vystoupení na soutěžním festivalu byl závěrečný koncert LDHV, který se konal v sobotu 24. srpna v Sukově síni pražského Rudolfa.

15. září se naše paní učitelky vypravily spolu s Orchestrem SHV ČR do Španělska, kde soutěžily ve dvou kategoriích – v kategorii Sardana (katalánská národní píseň) a v kategorii Koncert. I přes velkou konkurenci získal Orchestr SHV ČR v obou kategoriích první cenu. Kromě vystoupení na soutěži měl Orchestr SHV ČR ještě další vystoupení, například koncert na promenádě u pláže v Lloret de Mar nebo koncert v nedaleké Barceloně.

Jsmo velmi hrdí, že k takovému úspěchu České republiky mohly přispět i paní učitelky z naší školy.

ZŠ Holzova pořádá

vánoční jarmark

sobota 30. 11. 2019

budova Pohankova 5



ZŠ Pohankova

Nová kamarádství

Na zahradě Orlovny se 5. září sešli devátáci a prvňáčci. Utvořili dvojice (prvňák a deváták) a společně plnili úkoly připravené staršími. Během dopoledne došlo i na prohlídku budovy Holzova. Akce se všem moc líbila, proběhla ve velmi přátelské atmosféře. Všichni se těšíme na další společná setkávání.



Oříškový den na Pohankové

Každým rokem si paní učitelky 1.–3. tříd (letos nově i pan učitel) připraví pro děti na školní zahradě program, který je spojený s podzimem. Letos padla volba na oříšky.

Oříškové dopoledne se konalo za krásného slunečního počasí 19. 9. 2019. S organizací pomohli žáci Žákovské rady, na jednotlivých stanovištích se věnovali svým mladším spolužákům, pomáhali s chystáním stanovišť, ale také s jejich úklidem.

Pro žáky bylo nachystáno 20 stanovišť s různými úkoly – seřazování ořechů podle velikosti, přebírání ořechů a fazolí, žonglování s ořechy...

Celé dopoledne se velmi vydařilo, všechny děti dostaly sladkou odměnu a OŘECH!

Mgr. Kateřina Janošková



DOTACE e-šalinkarta



Již třetím rokem Brňané využívají úspěšný dotační program na tzv. e-šalinkartu.

Dotace ve výši 1.425 Kč je poskytována od roku 2017 na zakoupenou elektronickou základní nepřenositelnou roční předplatní jízdenku MHD pro zóny 100 a 101. V letošním roce Oddělení motivačních programů Magistrátu města Brna eviduje již 33.000 žádostí, což představuje značný nárůst oproti předchozím rokům.

Žádost o dotaci lze podat přes ověřený uživatelský účet na webu www.brno-id.cz,

a to nejpozději do 60 dnů ode dne zakoupení jízdenky. Dotace je přiznána každému, kdo je v Brně poplatníkem místního poplatku za komunální odpad, není od jeho placení plně osvobozen a nemá na tomto poplatku dluh. Více informací najdete na novém webu www.ekodotace.brno.cz.

Cílem dotace je motivovat občany, kteří k pohybu po městě využívají individuální automobilovou dopravu, aby dali přednost MHD a přispěli tak ke zlepšení životního prostředí v našem městě.

Společnost SAKO předává městským částem barevné tašky na třídění odpadu

Městská společnost SAKO poskytuje všem brněnským městským částem více než 5 tisíc sad tašek na třídění odpadu. V průběhu října je jednotlivé úřady postupně přebírají a je na nich, jakým způsobem je mezi své občany rozdělí. Každá městská část jich dostane poměrné množství stanovené dle počtu jejich obyvatel. Cílem projektu je podpořit občany, instituce a školy v separaci odpadu a zjednodušit jim cestu k barevným kontejnerům.

Nápad, jak udělat třídění odpadů ještě snadnější, přišel z odboru životního prostředí a ujal se ho SAKO společně s autorizovanou obalovou společností EKOKOM, která nechala tašky vyrobit za zvýhodněnou cenu.

„Distribuci tašek jsme svěřili jednotlivým městským částem, s doporučením je rozdávát v rámci ekologicky laděných vzdělávacích a osvětových akcí, jako odměnu za

odpovědné nakládání s odpady do škol, školek, neziskových organizací, zájmových kroužků s ekologickou tematikou nebo jako odměnu za vybrané aktivity při činnosti městské části,“ sděluje předseda představenstva společnosti SAKO Filip Leder a dodává, že „městské části jsou občanům nejbližší a nejlépe navrhnou, jak tašky smysluplně využít.“

Sady tašek tří barev jsou určeny na třídění odpadu v domácnostech a následné vysypání vytríděného odpadu do barevných kontejnerů v ulicích nebo na sběrných střediscích odpadů. Dají se navzájem spojit suchým zipem a jsou omyvatelné, mohou se tedy používat opakovaně. Lidé díky nim nemusí používat žádné sáčky navíc a nosit celý odpadkový koš tam a pak zpět.

*Martin Drozd,
vedoucí oddělení komunikace, SAKO Brno, a.s.*

Program Klubu seniorů Brno-Líšeň, z.s.

Listopad 2019

- 5. 11. Dělnák – taneční zábava
- 12. 11. ÚMČ Jírova – volná zábava
- 19. 11. Dělnák – taneční zábava a jubilanti
- 26. 11. ÚMČ Jírova – volná zábava

Prosinec 2019

- 3. 12. Dělnák – taneční zábava a Mikuláš
- 10. 12. ÚMČ Jírova – volná zábava
- 17. 12. Dělnák – vánoční besídka
- 31. 12. Silvestrovský pochod, začátek v 9.00 v Mariánském údolí

Leden 2020

zahájení 7. 1. – ÚMČ Jírova

Klub seniorů Brno-Líšeň organizuje každou středu **vycházky** ve 14 hod. a od listopadu ve 13 hod. z nám. Karla IV.

Zdravotní cvičení pro seniory každý čtvrtek od 10.00 do 11.00 hod. na Kotlance.

Plavání pro členy Klubu seniorů každý pátek od 17 do 18.30 hod. (dvě skup.) na ZŠ Holzova.

Zájemci o členství v KS se mohou přihlásit vždy v úterý od 14 hod. v sále ÚMČ Jírova. Informace o divadelních představeních a zájezdech tamtéž. Bude pokračovat spolupráce KS s Lesní mateřskou školkou.

Všechny srdečně zveme.

Klub seniorů Brno-Líšeň, z.s.

malá galerie
budova radnice Brno-Líšeň, Jírova 2

Líšeňská
PASÁŽ

srdečně zve na výstavu

www.brno-lisen.cz

BETLÉMY
Jan Mořtkové
a
ŠPERKY
Hany Sosíkové

1. 11. - 29. 11. 2019

vstup volný od 8.00 - 18.00 hod., ve dny pracovního klidu a svátků je pasáž nepřístupná
kontakt: Hana Sosíková, mob. 736 676 602, www.sosikova-art.cz



Sametový listopad 1989 v Líšni

Oslavte s námi 30 let svobody v Líšni
Pátek 15. 11. 2019 od 17.30 hodin

Program:

Beseda se zakladateli Občanského fóra v městě Brně.

Hosté:

JUDr. Dagmar Lastovecká, bývalá primátorka, senátorka a ústavní soudkyně,

Jiří Netík, sochař a řezbář, zakladatel líšeňského OF,

Karel Fux, baletní mistr, spoluzakladatel líšeňského OF,

Alžběta Vičková, výtvarnice a publicistka.

Vyhlášení vítěze soutěže Fotka svobody.

Koncert skupiny **Hladolet** s písněmi **Karla Kryla**.

Slavnostní závěrečný raut.

Kulturní centrum Líšeň, Dělnák, Klajdovská 28 Brno-Líšeň



Vstup zdarma.

INZERCE



Městská část Brno-Vinohrady
a KVIC Brno-Vinohrady



vás zvou
na slavnostní koncert vážné hudby

REPUBLIKA

17.11. 2019 17.00-18.30

Společenský sál, Bzenecká 23, vchod
z ulice Tvrdonická, Brno-Vinohrady.

Sport

Sokolské multifunkční hřiště otevřeno

Po prázdninovém zkušebním provozu bylo nové multifunkční hřiště na venkovní ploše slavnostně otevřeno 26. 9. 2019 v 17 hodin. Za přítomnosti starosty MČ Brno-Líšeň Mgr. Břetislava Štefana a členů výboru jednoty, pásku přestříhl starosta Sokola-Líšeň Karel Kašpar. Moderní a velmi kvalitní povrch nabízí další možnosti sportování. K velkému a malému sálu sokolovny, antukovému hřišti, tak přibyl další prostor, kde je možné rozvíjet sokolské myšlenky prostřednictvím tělesné výchovy a sportu, společenské a kulturní činnosti, přispívat ke zvyšování fyzické, společenské, kulturní a duchovní úrovně naší demokratické společnosti, vychovávat k mravnosti a občanské odpovědnosti.

Hana Chmelová, náčelnice odboru všestrannosti TJ Sokol Brno-Líšeň

Noc sokoloven v Líšni

V pátek 27. září od 18 hod. jsme otevřeli sokolovnu veřejnosti v rámci celorepublikového dne s tělocvikem, lidmi, historií a architekturou Sokola. Pro příchozí byla připravena prohlídka budovy, především prostor, které nejsou běžně přístupné – galerie, kanceláře, posilovna apod. Sokolovnu prošlo téměř padesát dětí a dospělých.



Ve velkém sále si malí návštěvníci vyzkoušeli na připravených stanovištích své sportovní dovednosti. Za svoje výkony byli odměněni pamětním listem, drobnými dárky a sladkostmi. Od 19 hod. byl program pro starší jedince. Dvě družstva závodila v deseti disciplínách, které prověřily jejich fyzickou zdatnost a obratnost. Když Noc sokoloven, tak samozřejmě i spaní v sokolovně. Po vydatné večeři a krátkém odpočinku byla malá přednáška z historie Sokola, na kterou navazoval kvíz a pak už si každý mušel nachystat svoje „ležení“, žíněnku, spacák. Celkem přenocovalo 11 dětí a 5 dospělých.

Po snídani proběhlo vyhlášení výsledků soutěží, rozdávaly se pamětní listy, karabiny, lízátko, bonbony, ozdobné kuličky, pexeso, diář. Slova chvály od dětí, ale i dospělých, byla tou nejlepší odměnou pro nás pořadatele. Touto cestou děkuji všem, kteří se na akci podíleli a pomohli s její realizací.

Hana Chmelová, náčelnice odboru všestrannosti TJ Sokol Brno-Líšeň

Domácí zabijačku 15.–16. 11. 2019

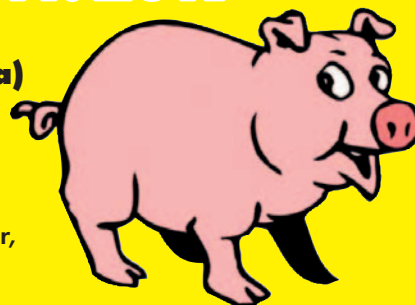
pořádá SK Slatina, areál SK Slatina
pivnice na Spartaku (vchod z ul. Tuřanka 1, Brno-Slatina)

pátek 15. 11. od 10.00 do 18.00 hod.

zažijete atmosféru výroby domácí zabijačky, prodej

sobota 16. 11. od 8.00 do vyprodání

prodej pochutin ze zabijačky: tlačěnka, jitrnice, jelita, škvarky, sádlo, ovar, polévka černá (do vlastních nádob), uzená slanina, uzený bok, uzená krkovice, maďarská klobása, šunková klobása, zabijačkový guláš



Tenisový klub Líšeň v sezoně 2019

TK Líšeň hraje své mistrovské zápasy v areálu Tenis u lomu v Líšni, který je zasazen do lesa a hodně přespolních tenistů ho velebí. Mohlo by se proto zdát, že v krásném prostředí kurtů to jde všechno samo. Samozřejmě i tady platí „těžce na cvičišti, lehce na bojišti“. Máme skvělou partu, kde netvrdí muziku jen stálce, ale zapojují se všichni. Kromě bodů hrajeme hlavně pro radost ze hry, někteří z nás také pro zlatavý mok, který tady mají dva trenéři Jirka s Davidem na čepu.

TK Líšeň se v roce 2019 rozrostla o další tým TK Líšeň „C“. TK Líšeň „A“ odehrála v roce 2019 utkání v soutěži smíšených družstev registrovaných v IV. třídě (11. IV. třída sk. CA). TK Líšeň „A“ prožila neúspěšnější sezonu za poslední roky. Nestačila jen na suverénní tým TC Fit4all a tím pádem skončila na nepostupovém druhém místě.

Družstva TK Líšeň „B“ a TK Líšeň „C“ se zapojila do soutěže přeboru smíšených družstev rekreačních oddílů tenisu Jihomoravského kraje (PSDROT-JMK 2019). TK Líšeň „B“ se umístila na výběrném 3. místě a TK Líšeň „C“ se umístila na 6. místě z 8 týmů složených z neregistrovaných tenistů.

Chci touto cestou poděkovat všem hráčům a hráčkám za příkladnou reprezentaci oddílů, speciálně pak kapitánům: A – Luboši Trojčákovi, B – Milanu Řihovi, C – Martinu Pagáčovi za organizaci týmů v soutěžích. A příští rok budeme zase silnější.

A ještě tři otázky pro kapitána TK Líšeň „A“ Lubomíra Trojčáka:

1. Jak by jsi jako kapitán družstva zhodnotil celou tuhle sezonu?

Byla to pro nás velmi vydařená sezona, plná vyrovnaných a napínavých zápasů. Chtěl bych všem hráčům poděkovat za jejich přístup k zápasům, nasazení a bojovnost.

2. Je v našem týmu nějaký hráč, kterého by jsi chtěl pochválit?



Určitě bych nechtěl jmenovat jediného hráče, celé družstvo fungovalo jako správný tým. Pokud se jednomu hráči nedařilo, podržel ho druhý.

3. Jak se těšíš na následující sezonu a co od ní očekáváš?

Těším se moc a pokud družstvo zůstane v podobné sestavě jako letos, tak můžeme pomýšlet na nejvyšší příčky v soutěži.

Výsledková tabulka soutěže smíšených oddílů v roce 2019 – registrovaní

1. TC Fit4all Brno, **2. TK Líšeň A**, 3. ŽLTC Brno C, 4. BLTC Brno D, 5. Tenisový klub Tesla Brno, 6. Tatran Starý Lískovec B, 7. Spartak Adamov

Výsledková tabulka rekreačních oddílů v roce 2019 – neregistrovaní

1. TO Otnice, 2. TK Mokrý-Horákov, **3. TK Líšeň B**, 4. TK Křenovice, 5. TK Bučovice A, 6. TK Líšeň C, 7. TO Rousínov, 8. TK Bučovice B

Roční seriál přespolního závodu „Z lavic do lesa“ odstartoval v Líšni

Ve čtvrtek 26. 9. 2019 se v líšeňské Rokli rozběhl již 4. ročník čtyřdílňého běžeckého seriálu „Z lavic do lesa“. První díl proběhl za slunného a teplého počasí, které bylo pro mladé sportovce objednáno na míru. V úžasném parku v Líšni soutěžili v přespolním běhu žáci základních škol a víceletých gymnázií. Závodu se zúčastnilo téměř 300 dětí, které reprezentovaly jedenáct škol z Brna.

Žáci soutěžili mezi jednotlivci a první tři nejrychlejší v každé kategorii získali poháry a diplomy. Zástupci škol také během seriálu sbírají body z jednotlivých závodů, které se sčítají a v souboji škol se rozhodne na jaře při čtvrtém dílu závodu, kde se vyhlásí tři nejlepší školy v Brně.

Závod v Líšni velmi kladně podpořil starosta Mgr. Břetislav Štefan, který nad tímto závodem převzal záštitu. Osobně přišel podpořit



mladé nadějně sportovce, kteří z jeho rukou převzali ceny. Touto cestou mu moc děkujeme a vážíme si, že podporuje sport v této městské části.

První stupeň, tedy žáci 3. až 5. tříd běželi dva okruhy celkově vzdálené 1 km. Druhý stupeň zvládl o okruh víc. Na trati 1.500 m se bojovalo ve dvou kategoriích, 6. + 7. tříd a 8. + 9. tříd i víceletých gymnázií. Celkové výsledky a propozice k dalším závodům naleznete na našich webových stránkách <https://zlavic.cibasport.cz>.

Závod pravidelně pořádá agentura Čiba sport, která se již neskutečných třicet let věnuje rozvoji sportu u dětí a klade si za cíl vytvořit u dětí kladný vztah ke sportu v přírodě, což napovídá i název projektu „Z lavic do lesa“.

Děkujeme všem vyučujícím, kteří se zapojili do ročního seriálu „Z lavic do lesa“ a těšíme se na startu dalších dílů.

Mgr. Jana Kouřilová, ředitelka závodu

Daruj krevní plazmu, zachraň lidský život!

V minulém čísle jsme se dozvěděli, že darovat krevní plazmu může zdravý člověk ve věku 18-60 let s váhou mezi 50 až 130 kg. Dnes se zeptáme na nějaké otázky podrobněji.

Proč bychom měli jít vlastně darovat krevní plazmu?

Krevní plazma obsahuje látky, které jsou nezbytné pro zachování imunity a srážlivosti krve. Využívá se při léčbě popálenin, při onemocnění ledvin, jater, poruchách srážení krve i při úrazech nebo mnoha dalších vážných nemocech.

Například na léčbu jednoho pacienta s hemofilí je na jeden rok potřeba 1200 odběrů plazmy.

Jak celý proces darování probíhá?

Prvodárce musí vyplnit o něco více dotazníků než dárci, kteří již chodí pravidelně. Když máte všechny potřebné dotazníky vyplněné, recepční Vás pošle na lékařskou prohlídku, s lékařem proberete Vaši anamnézu. Pokud bude vše v pořádku, můžete jít k odběru.

Opravdu to nebolí a je to bezpečné?

Odběr je bezbolestný a i když se jedná z hlediska času o náročnější výkon než je např. odběr krve, odběr plazmy organismus dárce méně zatěžuje, protože obnova odebraných tekutin a bílkovin na původní hodnoty proběhne do 48 hodin. Z tohoto důvodu se mohou odběry plazmy provádět častěji než odběry plné krve.

Co z toho budu mít?

Kromě dobrého pocitu se můžete rozhodnout pro 600 Kč náhradu nebo můžete darovat bezpříspěvkově. „Bezpříspěvkový“ dárcem je ten, který se vzdá odměny za vynaložené náklady spojené s darováním plazmy. Dostanete potvrzení, že jste darovali bezpříspěvkově, a pokud chcete uplatnit slevu na dani v daňovém přiznání, tak Vám zpětně vystaví doklad, který doložíte k ročnímu vyúčtování. Ať už se rozhodnete pro jakoukoli variantu, jedno je jasné, darováním krevní plazmy zachraňujete lidské životy.

Pokud se rozhodnu darovat krevní plazmu, co mám udělat?

Pokud jste se rozhodli, ideální je objednat se na daný termín, i když v Cara Plasma berou i dárce neobjednané. Podmínkou ale je, abyste den předem dbali na zvýšený příjem tekutin a netučnou stravu. A také žádný alkohol.

Pokud je vám mezi 18 a 60 lety, vážíte víc než 50 kg, jste zdraví a máte hodinu a půl volného času, neváhejte. Plazmy je dlouhodobý nedostatek a potřeba neustále roste. Evropa není soběstačná v odběrech plazmy pro výrobu krevních derivátů a musí se dovážet z USA. Objednat se můžete online na www.darujplazmu.cz nebo emailem na brno@caraplasma.cz

Děkujeme, že pomáháte.




Přechod na DVB-T2 za tebe vyřeší netbox!

Vyzkoušej si televizi Kuki nezávazně na měsíc zdarma!

Funguje přes internet, tedy bez antén a vysílačů.

Optický internet s televizí Kuki

od 500 Kč/měsíc

539 01 55 21

www.netbox.cz



Hledáme nové partáky do výroby!

- Slušné peníze
- Náborový příspěvek až 20 000 Kč
- Volné víkendy
- Pracovní doba 7,5 hod
- Jistota práce a mzda včas
- Doporuč kámoše a získej 15 000 Kč

Za zavolání náborářům nic nedáš:

- Lukáš: 703 433 823
- Nikol: 703 433 661

Nebo piš: abb.prace@cz.abb.com

Jsmo ABB – světový lídr v technologiích pro automatizaci a energetiku.

abb.cz/kariera



KOUPELNY
www.klonakoupelny.cz

Každá koupelna má své řešení.

Klona, s.r.o., Koperníkova 2409/3, 615 00 Brno
tel. 602 124 031, 545 213 700
email: kop@klonakoupelny.cz

Po-pá 8.30-13.00 13.30-17.00, So-Ne: ZAVŘENO

KOMPLETNÍ REKONSTRUKCE BYTŮ, KOUPELEN A BYTOVÝCH JADER

GRAFICKÁ VIZUALIZACE 3 D NÁVRHY
ODBORNÉ PORADENSTVÍ

**ŠIROKÁ NABÍDKA
OBKLADŮ
a DLAŽEB**

kuchyňské linky
sprchový kout Arleta
cena již od 3.890 Kč

- ELEKTRIKÁŘ:** montáž, opravy, revize – vč. so a ne. **Tel.: 777 019 667.**
- Mladá rodina hledá ke koupi byt nebo rodinný dům v Líšni.** Prosím volejte nebo SMS 739 059 029.
- Koupím byt 1+1 s balkonem v Líšni.** Děkuji za info na 737 336 966.
- REKONSTRUKCE BYTOVÝCH JADER, KOUPELEN A TOPENÍ.** Poradenství, návrh, realizace na klíč. Tel.: 513 034 551, mobil: 704 458 187, e-mail: info@tzbcentrum.cz, www.tzbcentrum.cz.
- MONTÁŽE A OPRAVY SPOLEČNÝCH A INDIVIDUÁLNÍCH TV ANTÉN, SATELITŮ A TV ROZVODŮ, MĚŘENÍ TV, SAT SIGNALŮ, DODÁVKY NA KLÍČ.** Kučka-Menčík, Popelákova 21, Líšeň. Tel. 602 536 866, 603 443 626, e-mail: frantisek.kucka@volny.cz.
- KUCHYŇSKÉ LINKY A VESTAVĚNÉ SKŘÍŇE, dvířka, skříňky a pracovní desky na míru.** www.vrbakuchyne.cz. Vrba 603 438 707.
- MALBY 14 Kč/m², nátěry dveří 350 Kč/ks, radiátorů, oken, rýn, střech, fasád., ZEDNICKÉ PRÁCE, TAPETOVÁNÍ,** 606 469 316, 547 225 340, www.maliribrno-horak.cz, platba hotově = SLEVA 250 Kč.
- OPRAVY TELEVIZORŮ, LCD monitorů, Hi-Fi věží a jiné domácí elektroniky.** Rychle, levně a kdykoliv. Ing. Miloš Hánečka, Herbenova 8, Stará Líšeň. Tel.: 544 217 106, mob.: 723 624 643.
- Pronájem garáže v podzemních garážích, ul. Houbalova 8.** Cena 1.500 Kč/měs. Kontakt: 604 211 462.
- SŠ stroj, a elektro Brno, Trnkova 113, Brno-Líšeň, hledá uklízečku na HPP** (odpolední směna). Požadujeme dobrý zdravotní stav a bezúhonnost. Nástup dohodou. Info: Havlíčková A., tel. 777 990 780, email: havlickova@sssebrno.cz.
- Pronájem kancelářských prostor o ploše 128 m², Houbalova 8.** Cena 22.800 Kč/měs. Kontakt: 604 211 462.
- Koupím garáž, zn. spěchá. TEL.: 724 660 692.**
- Pronájem prostor pro beauty salon o ploše 128 m², Houbalova 8.** Cena 22.800 Kč/měs. Kontakt: 604 211 462.
- Knihy Ryšavý, Táborská 30, výprodej knih, www.rysavý.cz, t. 775 368 748.**

MŠ a ZŠ Sluníčko-Montessori s.r.o.
Bzenecká 23, Brno-Vinohrady

Nabízíme volná místa pro nejmenší děti 2-3 roky a ve třídě 3-6 letých

- individuální přístup k dětem
- kvalifikovaný pedagogický tým
- práce s dětmi postavená na Montessori principech a pomůckách
- spolupráce starších dětí s mladšími kamarády
- nabídka různých kroužků a společných aktivit pro rodiče s dětmi
- zdravá strava

www.slunicko-montessori.cz
E-MAIL: slunicko-bzenecka@seznam.cz
TEL.: 775 389 944

Prodej nápojů „U pavouka“

Velký výběr alko a nealko nápojů. Stačená vína, značková a ročníková. Na objednávku sudové pivo od 10 litrů. Zaveden prodej pivních speciálů a Pivnecovy kosmetiky.
Trnkova 15, Stará Líšeň, tel.: 728 245 932 v otevírací době
Po-Pá 14-20 hod., So 9-12 a 14-20 hod. Od 1.1. 2016: Ne - zavřeno.

GABON® SPECIALISTA NA VESTAVNÉ SPOTŘEBIČE

NÁBYTEK | KUCHYŇE | INTERIÉR

Sleva až **25%** na kuchyňský nábytek a vestavné skříně

PROGRAM PRO PANELOVÉ DOMY

Kuchyňské studio Gabon spol. s r. o.
Vohnoutova 2 | 625 00 Brno
tel./fax 547 248 332 | E-mail: info@gabon.cz
www.gabon.cz

OVĚŘENO ZÁKAZNÍKY
více než 20 let zkušeností

LÉKÁRNA POD KLAJDOVKOU

rozeveme po Líšni a okolí zdarma
dodáme diskrétně
domluvíme se na termínu dodání

Dovoz inkontinenčních pomůcek ZDARMA.

tel.: 544 210 118
mobil: 603 486 467
info@lekhornik.cz

alphega-lekarna.cz/akcni-nabidka

Vinoteka NA ZDRAVÍ

Naladte se na příjemnou předvánoční atmosféru. Zveme Vás do Líšeňské vinotěky s posezením. Máme velký výběr stáčených i lahvových vín. Najdete nás u Alberta, Bednaříkova 1a.

Po, Út, St: 14-21 hod.
Čt, Pá, So: 10-21 hod.
Ne: 14-21 hod.

facebook.com/vinoteka.nazdravi
vinoteka.nazdravi Tel.: 775 791 052 PLATBA KARTOU

HLEDÁME PANÍ NA ÚKLID

Společnost ERDING, a.s. se sídlem v Líšni, Zaoralova 5, hledá paní na úklid firemních prostorů. Jedná se o práci na dohodu – denně 4 hodiny. Nástup od 1. 1. 2020.

Tato práce je vhodná jak pro šikovné a zdatné důchodkyně, tak pro maminky na mateřské dovolené, které si však mohou zajistit hlídání v případě nemoci dítěte.

Zájemkyně se mohou hlásit na uvedené adrese, nejlépe předem telefonicky na č. 511 190 012 nebo 601 510 010.

Těšíme se na Vás.

Machálka vystřídá Valachovič

Po jedenácti kolech druholigové soutěže se s líšeňskými fotbalisty rozloučil strážce jejich dosavadních úspěchů Miloslav Machálek. Do klubu přišel před jarní částí soutěže v roce 2017, kdy se mu podařilo sestupem namočené mužstvo zachránit. Po dvanáctém místě získal následující rok třetí pozici a v minulé sezoně dokázal v dramatické koncovce MSFL udržet první příčku, na níž byl tým už od podzimu. V jedenácti utkáních podzimní části II. ligy zaskočil řadu soupeřů svým ofenzivním pojetím hry, které vyneslo Líšni 13 bodů. Machálkovi svěřenci vyhráli v Chrudimi, Vlašimi a doma s Prostějovem. V domácím prostředí remizovali s Varnsdorfem, Vyšehradem, Žižkovem a Hradcem Králové. Porážky přišly u hostů jen se silnými týmy Jihlavy, Zbrojovky a Pardubic a naposledy prohráli doma s Ústím nad Labem.

Osmapadesátiletý trenér nebyl ve II. lize nováčkem. Na konci minulého tisíciletí pracoval jako profesionální trenér u druholigových týmů Jihlavy a Prostějova a v Praze u týmu Xaverova. Poté přijal stálé civilní zaměstnání, ale trénoval celky v nižších soutěžích v MSFL Uničov, Vyškov a právě Líšeň. Machálek odešel v rozehrané soutěži do Zbrojovky až po několikanásobném oslovení fotbalovým výběrem z Králova Pole, který v rámci přesunu Machálka podepsal s Líšní memorandum o vzájemné spolupráci.

Machálkovo místo přebíral o šest let mladší Milan Valachovič, který pracoval dosud pouze u celků moravských soutěží. Do divize dostal Hrušovany nad Jevišovkou, mohl postoupit i s Bavory, které však nesplnily stanovenou podmínku dvou mládežnických družstev, což se v obci s 232 obyvateli nemohlo vůbec splnit. Střídal pak další mužstva, mimo jiné v MSFL Břeclav, či Hlučín. Naposledy působil v divizním Lanžhotě jako trenér a souběžně ve Znojmě v roli sportovního ředitele. Druhoholivé zápasy jsou pro Valachoviče premiérové.

Miloslav Vlašic

Program líšeňských fotbalistů

Sobota 2. 11.:

Dukla–Líšeň, Praha-Juliska (10.15), ženy–Bráník (13.30), juniorky–B. Ostrava (15).

Neděle 3. 11.:

Líšeň B–Rousínov (11.30), Líšeň C–Start B (14), U13/12–Sparta Brno, Podolí (10).

Sobota 9. 11.:

Třinec–Líšeň, Třinec (10.15), U19/17–Znojmo (10.30 a 12.45), U15/14–Havlíčkův Brod, Podolí (10 a 12).

Neděle 10. 11.: U18/16–Velké Meziříčí (10.30 a 12.45).

Sobota 16. 11.: Líšeň–Chrudim (13.30).

Neděle 17. 11.:

st. a ml. žákyně–Slovácko (10 a 11.45),

Pokud není uvedeno jinak, hraje se na Kučerově ulici. Cyril Malý

Ondrášovka cup v Líšni

Líšeňský fotbalový klub si vybojoval pozici nejen na poli sportovním, o čemž svědčí dva letní postupy do vyšších soutěží v mužské kategorii, ale i v roli pořadatele.

V měsíci říjnu připravil ve svém areálu tři kvalifikační turnaje mládeže v různých kategoriích pod názvem Ondrášovka cup. V této sezoně se hraje 8. ročník soutěže. Přihlášeno bylo do něj více než 800 týmů ze všech věkových kategorií. Letos se poprvé zúčastní poháru i dívky. Obhájcem trofeje je AC Sparta Praha. Oficiální tváří letošního ročníku je Matěj Chaluš, který prošel mládežnickými týmy Sparty, Jablonce a Bohemians. Už v sedmnácti letech se objevil v prvoligové sestavě Příbrami. V mládežnické reprezentaci byl nejprve hráčem U16 a poté každý rok nastupoval ve státním dresu každé vyšší kategorie. Dnes je kapitánem reprezentační U21 a tak může být správným vzorem pro začínající fotbalisty.

Na umělém trávníku v Líšni se představili 7. 10. osmiletí chlapci, 16. 10. jedenáctiletí a 24. 10. třináctiletí hoši.

Prvního turnaje se zúčastnily celky FC Slovácko, FC Zbrojovka Brno, SK Líšeň, FC Sparta Brno, Sokol Těšany, FK Hodonín, FC Hlinsko a Slavoj Polná.

Ve druhém turnaji startovaly FC Zlín, FKM Vysočina Jihlava, FC Zbrojovka Brno, SK Líšeň, FC Sparta Brno, 1. SC Znojmo, FC Slovan Havlíčkův Brod, FC ŽďAS Žďár nad Sázavou.

Třetí skupinu tvořily FC Slovácko, FC Zlín, FC Zbrojovka Brno, SK Líšeň, FK Hodonín, SK FŠ Třebíč, TJ Moravan Lednice a 1. SC Znojmo.

Celkem se u odehrálo 84 utkání za účasti 350 dětí. Do finále, které se uskuteční od 2. května do 8. června příštího roku postoupily z Líšně vždy dva nejlepší celky z každé kategorie.

David Linger

Oddíl stolního tenisu TJ Sokol Líšeň

pořádá

Turnaj ve stolním tenisu neregistrovaných

Datum: sobota 16. 11. 2019

Místo: malý sál sokolovny, Belcrediho 27, Líšeň

Zahájení: 8:30 hod.

Prezence: 8:00–8.30 hod.

Startují: účastnit se mohou neregistrovaní hráči, turnaj je určen pro všechny věkové kategorie

Systém: podle počtu přihlášených

Ceny: hráči na prvních třech místech obdrží věcné ceny

Občerstvení: pro hráče zajištěno

Hraje se podle pravidel stolního tenisu, je nutná sportovní obuv, která nemá černou podrážku. Rakety je možno zapůjčit na místě.

Během turnaje bude pořizována fotodokumentace, která bude použita k prezentaci Městské části Brno-Líšeň.

Partnerem akce je
Městská část Brno-Líšeň

