



# Líšeňské noviny

ROČNÍK XV  
Číslo 1

V Líšni

LEDEN  
2005

ZDARMA

## Vážení spoluobčané, dámy a pánové!

Na prahu roku 2005 je čas na ohlédnutí se za uplynulým rokem 2004 a rád bych Vám rovněž naznačil, co nás čeká a co bychom rádi zrealizovali v roce právě začínajícím.

Nejdříve bych se zmínil o změnách v investiční výstavbě. Troufám si tvrdit, že městská část Brno-Líšeň je jednou z nejvíce se rozvíjejících městských částí s cílým stavebním ruchem. Nedávno jsme dokončili regeneraci obecních panelových domů, která byla svým rozsahem, vždyť bylo v krátkém časovém období (srpen 2002 – říjen 2004) zregenerováno 67 panelových domů ve vlastnictví města Brna, jednou z největších investičních akcí tohoto druhu nejen v městě Brně, ale dá se říci v celé republice. Tato investiční akce zásadním způsobem změnila architektonickou tvář našeho sídliště, což je patrné především přijíždíte-li do Líšně od Vinohrad nebo Slatiny, sídliště se rozzářilo různými barvami, ale především se domnívám, že nejvíce prospěchu přinesla tato investice Vám, našim občanům, kteří zde bydlíte, a to úsporu finančních prostředků za teplo a celkovou výrazně zlepšenou kulturu bydlení.

Samozřejmě, že se regenerují nejen domy obecní ve vlastnictví města Brna, ale též domy družstevní, je zregenerováno z celkového počtu 183 domů již 55 % a také 90 % domů družstev společností vlastníků, které byly již privatizovány. Největší nevolí jsem sklídl od občanů, kteří bydlí v domech, jež jsou nabízeny městem Brnem k prodeji, z celkového počtu 17 domů je již 9 prodáno a 8 ještě bude nabízeno k prodeji nájemcům. Již jsem to v Líšeňských novinách vysvětloval, proč nemohly tyto domy být zahrnuty do projektu regenerace. To, že 8 domů z 9 privatizovaných je již rovněž zregenerováno svědčí o tom, že i občané, kteří si dosud tyto domy nekoupili, se regenerace rovněž dočkají.

Další prioritní investiční akcí, která byla dokončena v závěru minulého roku, je prodloužení tramvaje směrem k náměstí Karla IV., v době kdy píše tento článek jsme krátce před jejím slavnostním otevřením. Po této stavbě volali především občané žijící ve staré zástavbě. Pamětníci si jistě vzpomenu na dobu, kdy do Líšně jezdila tramvaj, jejíž konečná byla na ulici Holcově, kde je dnes Technické muzeum. Já sám si na to, ještě jako dítě, vzpomínám, neboť provoz na této trati byl zastaven v říjnu 1964. Druhá etapa budování tramvaje do Líšně nastala s postavením sídliště. Od 5. června 1986 byl zahájen provoz tramvajové linky po nové trati do smyčky na ulici Novolíšeňská. Od 8. července 1989 byl zahájen provoz na prodlouženém úseku v sídlišti Líšeň do smyčky za dnešní zastávkou Kotlanova a od 1. května 1998 byl uveden do provozu nový úsek tramvajové trati Kotlanova – Jírova o délce 620 m. Nyní je tato etapa budování tramvaje do Líšně dokončena nově vybudovanou konečnou stanicí asi 150 m nad náměstím Karla IV. Byl to vánoční dárek vedení města Brna a vedení líšeňské radnice našim občanům. Věřím, že tramvaj bude našimi občany hojně využívána,lepší kulturu cestování do města a bude našim občanům dobře sloužit.

Třetí prioritní investiční akcí je výstavba oddílné kanalizace a rekonstrukce komunikací v převážné části staré zástavby. Tato investice bude pokračovat i v tomto roce, kdy by měla být v závěru roku dokončena. Stavba je samozřejmě provázena různými problémy jako je ztížená dopravní dostupnost, bláto, prach a hluk, je však svým rozsahem opravdu ojedinělá a jak jsem již napsal při započetí této investiční akce je to šance pro Líšeň vyřešit v poměrně krátké době problém, se kterým se desítky let nebyl schopen nikdo vypořádat.

Samozřejmě, že mohu jmenovat celou řadu dalších akcí, které byly v průběhu roku zrealizovány.

Jsou to například zrekonstruovaná dětská hřiště oplocená a doplněná hracími prvky, opravy komunikací, čilá je bytová výstavba ať už na Habří, kde staví Stavos nebo na Holcově ulici, kde staví společnost Doming. Po několika letech se rozběhla výstavba bytového domu na Molákové ulici, v lokalitě Chmelnice staví firma Tocháček několik rodinných domů.

Pokračuje rekonstrukce Dělnického domu.

Nyní bych přešel do oblastí, které má ve své působnosti paní 1. místostarostka PhDr. Jiřina Belcredi. V oblasti sociální bylo v uplynulém roce evidováno na ÚMČ Brno-Líšeň 628 nezaměstnaných osob. Na sociálních dávkách vyplatil sociální odbor téměř 30 mil. Kč. Městská část Brno-Líšeň podpořila projekt občanského sdružení Ratolest na vybudování nízkoprahového klubu Likusák, který je otevřen sice na Vinohradech, ale bude sloužit i klientům z řad problémové mládeže z Líšně. (pokračování na str. 2)



První výročí svého vzniku oslavil Klub důchodců (či seniorů) Líšně. Za rok jeho působení se ke členství v klubu přihlásilo více než 200 aktivních důchodců. Klub organizoval v průběhu roku nejen pravidelná společenská setkání každé úterý na radnici, ale i přednášky, zájezdy, návštěvy představení v brněnských divadlech, vycházky do okolí, zdravotní cvičení a plavání v bazénu ZŠ Holzova.

V oblasti školství došlo vzhledem k nástupu populačně silnějších ročníků do předškolních zařízení k naplnění všech líšeňských mateřských škol. Odbor školství, mládeže a tělovýchovy vypracoval návrh optimalizace základních škol. Vzhledem k tomu, že Zastupitelstvo městské části Brno-Líšeň souhlasilo s přestěhováním 6 tříd pracujících waldorfským způsobem výuky z Jundrova na ZŠ Masarova, podařilo se zabránit zrušení některé základní školy v Líšni. Na ZŠ Horníkova byly pronajaty méně využitě prostory soukromému Gymnáziu Hády se sportovním zaměřením. Na ZŠ Novolíšeňská byla otevřena sportovní třída s rozšířenou fotbalovou výukou. První výročí svého působení v Líšni měla Střední církevní zdravotnická škola na „klášteře“.

V oblasti kultury a sportu došlo v průběhu loňského roku rovněž k několika změnám. Se změnou ředitele dostalo nový výtěr do plachet Kulturní centrum Líšeň, které pojmenovalo své sídlo na Kotlanově ulici „Kotlanka“ a dalo svému sídlu i novou tvář a otevřelo své dveře k celodennímu využití. Kulturní centrum připravilo pro líšeňskou veřejnost celou řadu nových kurzů a jednorázových akcí, např. o prázdninách realizovalo příměstský tábor. V letošním roce má v úmyslu uskutečnit projekt internetové čajovny s veřejným přístupem k internetu.

V prosinci 2004 proběhl druhý ročník Líšeňských vánočních.

Na ZŠ Holzova bylo zprovozněno nové hřiště s umělým povrchem pro míčové hry a doskočištěm pro skok daleký. V zimních měsících může být toto hřiště změněno na ledovou plochu. Objekt Orlovny (bývalé kino Svět) byl pronajat fotbalistům SK Líšeň a s finanční podporou města a městské části zde byla zahájena rekonstrukce tohoto objektu na tréninkový sál s umělou travou, který bude sloužit především v zimních

měsících pro přípravu mládežnických družstev.

Ke změnám došlo rovněž v oblastech, které má ve své působnosti 2. místostarosta Ing. Vladimír Moravec, CSc. V oblasti bezpečnosti jsme podali žádost o finanční příspěvek z dotačního titulu „Partnerství“ na zavedení kamerového monitorovacího systému v Líšni za účelem zvýšení bezpečnosti, prevence proti vandalismu a sprejerství.

V oblasti dopravy bylo instalováno nové dopravní informační značení na ulicích ZÁKOSU a v letošním roce bude toto značení rozšířeno o další ulice.

K navrženým změnám došlo i v oblasti územního plánování v souvislosti s přípravou nového územního plánu města Brna. Koncem minulého roku byl jmenován do funkce nový ředitel Správy majetku Líšeň. Začali jsme rovněž využívat ve větší míře pracovníky na veřejně prospěšné práce. Pro monitorování životního prostředí v Líšni se podařilo získat souhlas Českého hydrometeorologického ústavu na vybudování monitorovacího střediska spadu na ulici Horníkově. Souběžně s poklesem počtu dětí byla provedena redukce pískovišť a jejich transformace na zeleně. Rovněž nově bylo zavedeno čištění od psích exkrementů a po Líšni byly rozmístěny odpadkové koše se sáčky na tyto exkrementy. V souladu s dlouhodobým plánem pokračuje výsadba zeleně. Problémem životního prostředí je neukázněnost některých občanů především v sídlišti, kteří nevyužívají sběrového střediska na ulici J. Faimonové a zakládají nám černé skládky, které musíme následně likvidovat.

Co nás a jistě i Vás, občany Líšně, nejvíce trápí je rostoucí vandalismus spočívající v ničení veřejného majetku, sprejerství, obtěžování hlukem v nočních hodinách.

Krátce bych se chtěl také zmínit o tom, co nás čeká nového v roce letošním. Tak především koncem tohoto roku by měla být dokončena kanalizace ve staré zástavbě. Rekonstrukce komunikací po kanalizaci se zřejmě ještě přehoupne do roku následujícího. O harmonogramu prací Vás budeme informovat v příštím čísle Líšeňských novin. Měla by být dokončena výstavba prodejny Lídl a započato by mělo být s výstavbou obchodního a společenského centra na Jírově ulici. Rovněž by měla být zahájena výstavba polyfunkčního domu vedle radnice na Jírově ulici. Bude dále pokračovat rekonstrukce Dělnického domu a rádi bychom začali také s rekonstrukcí Líšeňského potoka a s regenerací ZŠ Novolíšeňská. V letošním roce bychom také chtěli připravit projekt regenerace sídlišť, abychom se mohli ucházet o přidělení státních dotací na tuto regeneraci.

Závěrem bych chtěl říci, že v průběhu minulého roku byla vykonána spousta drobné každodenní práce spojené s výkonem veřejné správy. Chtěl bych za tuto práci poděkovat jménem vedení radnice všem zvoleným zastupitelům Městské části Brno-Líšeň i všem pracovníkům Úřadu městské části Brno-Líšeň.

*Za vedení radnice  
Mgr. Jiří Janištn  
starosta MČ Brno-Líšeň*

**KULTURNÍ CENTRUM LÍŠEŇ** pořádá v sále líšeňské radnice

## IX. PLES NA RADNICI

**14. ledna 2005 od 20 hodin**  
K tanci a poslechu hraje **TANEČNÍ KAPELA KARLA PEŠLA**.  
Vystoupí profesionální taneční skupina **MAGIC FREE GROUP**.  
V ceně vstupného je **TOMBOLA** a malé pohoštění.

PŘEDPRODEJ VSTUPENEK: **KOTLANKA** Kotlanova 7 a **GALANTERIE**, Nám. Karla IV.

## Zprávy z Radnice

### 20. zasedání ZMČ ze dne 25. 11. 2004

(projednaných bodů 13)

- vzalo na vědomí RO č. 16/2004, které zahrnuje finanční prostředky poskytnuté z VPS na zajištění voleb do zastupitelstva územně samosprávních celků a voleb do Senátu PČR ve výši 585 tis. Kč a zapojení dotací na aktivní politiku zaměstnanosti pro pracovníky na veřejně prospěšné práce odpovídající skutečnému stavu účetnictví.
- schválilo RO č. 17/2004, kterým se zvyšují příjmy a výdaje o 364 tis. Kč. Jedná se o narovnání příjmů a výdajů dle skutečnosti k 31. 10. 2004.
- nesouhlasilo s odprodejem pozemku p. č. 5276 v k. ú. Líšeň do vlastnictví fyzické osoby z důvodu doposud neprojednané změny Územního plánu m. Brna v souvislosti s urbanistickou studií Habří.

### 49. schůze RMČ ze dne 3. 11. 2004

(projednaných bodů 25)

- vzala na vědomí výsledky hospodaření škol-

ských zařízení a Kultur. centra za 3. Q. 2004.

- projednala bytové záležitosti (přidělení, výměny, přechody bytů).
- vzala na vědomí materiál SML – plnění plánu hospodaření VHČ – DOMY, VHČ – POLIKLINIKA a SML za 3. Q. 2004.
- uložila ÚMČ prověřit propadání chodníků v oblasti ul. Scheinerova a spol.
- uložila ÚMČ projednat s BKOM a Technickým muzeem opravu železničního přejezdu na ul. Letecká – Trnkova.

### 50. schůze RMČ ze dne 18. 11. 2004

(projednaných bodů 30)

- schválila dodatek ke Smlouvě o dílo se zhotovitelem Přemysl Veselý, s.r.o., Brno na „Opravy vozovky a chodníků v MČ Brno-Líšeň“. V rozpočtu na rok 2004 zůstala na této položce ještě finanční rezerva a proto bylo rozhodnuto o vybudování dvou „prošlapů“: 1. u ul. Jírova v délce 40 m, 2. pod objektem polikliniky Horníkova mezi ul. Horníkova a Molákova v délce 160 m.

- schválila dodatek ke Smlouvě o dílo se zhotovitelem FLORA SERVIS, Brno na „Opravy, dovybavení a oplocení hřišť a pískovišť v MČ Brno-Líšeň“. Také na této rozpočtové položce zůstala finanční rezerva, bylo proto rozhodnuto o dalších opravách a výměnách dřevěných hrazeních pískovišť na ul. Štefáčkova 7, Strnadova 11, J. Faimonové u č. 20, Kubíkova 10 a o opravě hrací sestavy a doplnění bezpečnostních prvků na hřišti Štefáčkova 11.

- odvolala z komise bytové p. Petra Koláře a Ing. Milana Grombiřka a jmenovala nového člena komise Ing. Miroslava Miče.

- schválila rozšíření nákladu Líšeňských novin na 11 000 ks výtisků. Toto opatření bylo schváleno na základě množství reklamních občanů, že některé ulice nedostávají pravidelně každý měsíc Líšeňské noviny. Dle vyjádření distributora České pošty chybí na pokrytí celé Líšně cca 450 výtisků. Na ÚMČ bývalo k dispozici 500 výtisků, z nichž se posílaly povinné výtisky do knihoven a zájemcům – rodákům. Zvýšením nákladu o 1000 ks od 1. 1.



## Zprávy z Radnice

2005 bude tento problém, doufáme, vyřešen ke spokojenosti všech občanů.

- projednala bytové záležitosti (přechody nájmů, výměny bytů, prodloužení nájemních smluv na dobu určitou).
- vzala na vědomí zápisy z komise bytové a sociální a zdravotní.
- odvolala na vlastní žádost p. Naděždu Houbalovou z komise sociální a zdravotní.

### 51. schůze RMČ ze dne 1. 12. 2004

(projednaných bodů 36)

- souhlasila s novou podobou webových stránek Městské části Brno-Líšeň. V polovině r. 2004 byl zadán úkol na vytvoření nové grafické podoby webových stránek. Nové stránky budou k dispozici na stávající adrese: [www.brno.cz/lisen/](http://www.brno.cz/lisen/). Od nového roku budou rozšířeny o rubriku Líšeňské noviny.
- schválila termíny schůze RMČ Brno-Líšeň na I. pol. r. 2005: 12. 1., 26. 1., 9. 2., 23. 2., 9. 3.,

30. 3., 13. 4., 27. 4., 11. 5., 25. 5., 8. 6., 22. 6.

- schválila Dodatek ke smlouvě o sdružení investorů mezi SmB MČ Brno-Líšeň, firmou Stavos, a.s. a BD Podbělová. Jedná se o vybudování technické infrastruktury v oblasti ul. Podbělová v tomto rozsahu: nový značený přechod pro chodce a přístupový chodník k tomuto přechodu u byt. domu Podbělová (vybudováno), úprava stávajícího přístupového chodníku k neznačenému přechodu u domu Podbělová 14 (vybudováno), nový chodník pro přístup do lesa mezi rodinnými domky, vybudování provizorního chodníku na zastávku MHD Molákova, změna napojení komunikace ul. Podbělová na komunikaci Novolíšeňská u byt. domu č. 16, prodloužení příjezdové komunikace k dalšímu bytovému domu a rodinnému domu u lesa.
- vzala na vědomí zánik mandátu člena ZMČ p. Jiřího Pitlacha z volební strany KDU-ČSL z důvodu jeho úmrtí a

- předala p. Petru Kolářovi z volební strany KDU-ČSL osvědčení o nastoupení do funkce člena ZMČ Brno-Líšeň ke dni 26. 11. 2004.
- odvolala na vlastní žádost pana Vlastimila Škrobánka z komise sociální a zdravotní.

### 21. zasedání ZMČ ze dne 16. 12. 2004

(projednaných bodů 25)

- schválilo tyto termíny zasedání zastupitelstva na I. pololetí roku 2005: 20. 1., 24. 2., 24. 3., 21. 4., 19. 5., 23. 6.
- souhlasilo se zastavovací studií obchodního centra Líšeň-Jírova.
- vzala na vědomí rozpočtové opatření č. 18/2004 schválené Radou MČ Brno-Líšeň.
- schválila rozpočtové opatření č. 19/2004, kterým se zvyšují příjmy a výdaje od 99 000 Kč.

### ● schválila návrh rozpočtu MČ Brno-Líšeň na rok 2005.

- schválila plán hospodaření VHČ-domy, VHČ-poliklinika, SML p.o. na rok 2005.

## Spolky a sdružení

### Klub důchodců

MČ Brno-Líšeň *Nebýt sám*



#### Schůzky klubu důchodců v měsíci lednu, únoru a březnu:

V lednu 2005 se první schůzka uskuteční 11. 1. v 15.00 hodin., 18. 1. v 15.30 hodin vystoupí soubor Stará Líšeň s lidovými písněmi. 25. 1. opět bude hrát hudba k tanci a poslechu.

1. 2. a 15. 2. v 15.00 hod. bude schůzka s volnou zábavou. 8. 2. a 22. 2. zahraje k tanci a poslechu hudba.

1. 3. a 15. 3. bude schůzka s volnou zábavou. 8. 3. a 22. 3. schůzka s hudbou a 22. 3. s pohostěním a blahopřáním jubilantům, 29. 3. vystoupí v krojích s folklorními písněmi a plkačkami soubor Stará Líšeň.

**Vycházky** – začátek 13. 1. jinak každý čtvrtek, sraz ve 13.00 hod. u ÚMČ Brno-Líšeň Jírova 2.

Výbor KD Líšeň

### Pochovávání basy

Letos posedmé zveme naše příznivce na v Líšni již tradiční „Pochovávání basy“.

Moravská osada Sirius a občanské sdružení Luna pro Vás opět připravují masopustní veselici. Letos naši starou dobrou basu společně pochováváme již 5. února 2005, opět v jídelně ZŠ Holzova. Mnozí z Vás již jistě vědí, jak basu v Líšni pochováváme. Zrovna tak jistě víte, jak omezený je počet návštěvníků a proto si nepaměňte včas zajistit vstupenky a místenky na 7. ročník „Pochovávání basy“. K tanci, zpěvu i poslechu zahraje kapela Sirius, je opět připraven půlnoční program a pořadatelé jistě vymyslí i nějaké to malé překvapení.

Vstupenky s místénkami lze objednat již tradičně u p. Rubička na tel.: 544 230 784, v prodeji budou dne 27. ledna 2005 od 18.00 do 19.00 hod. ve vestibulu ZŠ Pohankova.

Veškeré informace budou v dostatečném předstihu zveřejněny na plakátech.

Těšíme se na Vaši účast.

Pořadatelé

### Nevíte jak na to?

Každý den potkáváme stále více nespokojených lidí, stres, strach, nedostatek, brutalita a násilí přibývají. V novinách a různých televizních pořadech vidíme příběhy, nad kterými, jak se říká „zůstává rozum stát“. Bohužel i v některých státních institucích se setkáváte s neochotou, nezájmem, arogancí apod. Někdy dostanete doporučení, abyste se obrátili na soud, kde Vám třeba sdělí, že postup této instituce byl chybný, protože podle paragrafu atd., stává se, že k soudnímu jednání chybí další doklady a připadáte si jako v začarovaném kruhu.

Chcete změnit svět? Změňte nejdříve sebe, lépe řečeno změňte postup. Asi Vás napadá otázka, jak a na koho se obrátit?

V Brně již řadu let existuje Občanská poradna, která Vám poskytne bezplatně, nestranně a diskrétní poradenství v těchto oblastech: bydlení, pracovní právo, právní systém a ochrana, rodina a mezilidské vztahy, sociální pomoc a sociální dávky, ochrana spotřebitele a další. Sídlo poradny je v Brně – Anenská 10 (za Městskými lázněmi na Nových sadech), telefon/fax: 545 241 828, návštěvní dny: pondělí až čtvrtek od 9.00 do 13.00 hod., čtvrtek i odpoledne od 14.00 do 17.00 hod., v úterý pro objednané v odpoledních hodinách.

Pokud potřebujete nebo chcete znát svá práva a povinnosti, na co máte nárok, nevíte jak správně postupovat při jednáních, či podání žádosti na úřadech, nebo zda jakákoliv smlouva je v souladu se zákonem apod. Raději dvakrát měřte a jednou řežte. Ušetříte se mnohých nepříjemností, protože obdržíte i výpisy paragrafů, na které se při jednáních a vyřízení záležitosti můžete odvolat. Seniori a občané v těžké životní situaci mohou obdržet kontakty na organizace zaměřené na odbornou sociální pomoc.

Nedělní žádnou reklamu Občanské poradně, chci pouze upozornit na to, že některé příběhy z televizních obrazovek by se nemusely stát, pokud by si postižení smlouvu před podpisem nechali ověřit, nebo se v prvopočátku záležitosti na poradnu obrátili.

N. Brabcová

### Na „Holzovce“ byli čerti

Letos poprvé se dne 4. 12. 2004 v Líšni uskutečnila „Mikulášská zábava“. V jídelně ZŠ Holzova ji pro veřejnost připravil osvědčený kolektiv členů Moravské osady Sirius a občanského sdružení Luna. Mikuláš s čertem a andělem



zahráli a zazpívali k tanci, čerti zajistili přímo pekelnou obsluhu, hosté dostávali za básničky či písničky dárečky. Vyzdobeným, ne zcela zaplněným sálem se přiblížila atmosféra Vánoc a ti, kteří přišli, nelitovali. Dobrá zábava se přehoupala daleko přes půlnoc a hosté odešli, společně s čerty, nad ránem ke svým domovům. Že by to byl začátek další z tradic, kterou členové osady Sirius a sdružení Luna v Líšni obnovili? Věřím, že ano, ostatně uvidíme příští rok.

V každém případě náleží poděkování nejen pořadatelům, ale i vedení ZŠ Holzova, bez jejich pochopení by takové akce v Líšni nemohly probíhat.

M.P.

### Krematorium pro zvířata

Od května letošního roku může široká chovatelská veřejnost využít služeb prvního krematoria pro „domácí miláčky“ v Brně-Chrlicích. Můžete se zde se svým dlouholetým zvířecím přítelem důstojně rozloučit, nechat ho individuálně spálit a jeho popel si odnést s sebou v některé z bohatého výběru uren.

#### Co je nutné pro kremaci Vašeho zvířátka:

- donést úmrtní zprávu od ošetřujícího veterináře,
  - přinést očkovací průkaz,
  - na krematoriu vyplnit prohlášení.
- Poradenská a dispečerská služba je nonstop po celý den na tel.: 737 110 790.



### Zápis do 1. tříd na ZŠ Masarova 11

školy s rozšířenou výukou cizích jazyků pro školní rok 2005/2006.

Zápis se uskuteční v **pátek 21. ledna od 13.00 hod. do 18.00 hod. a v sobotu 22. ledna od 9.00 hod. do 12.00 hod.**

**Týden otevřených dveří proběhne od 10. ledna 2005 do 14. ledna 2005.** Naše škola je Vám rodičům otevřena i mimo tento termín, kdykoliv po telefonické domluvě (544 321 200, 544 210 000).

V novém školním roce 2005–2006 se chystáme otevřít kromě běžných prvních tříd také **první třídu logopedickou pro děti s vadami řeči.** Do této třídy jsou zařazovány děti na základě psychologického a logopedického doporučení.

Od školního roku 2004/2005 jsou na naší škole třídy, které vyučují podle schválených učebních osnov a plánu **waldorfské pedagogiky (Waldorfská škola).**

**Zápis do 1. ročníku waldorfské třídy je ve stejném termínu jako zápis do běžných tříd. Ve středu 12. ledna v 15.30 hod. se zájemci z řad rodičů mohou zúčastnit schůzky, kde se podrobněji seznámí s waldorfskou pedagogikou a vyzkouší si sami na sobě, jak probíhá vyučování.**

#### Co Vám naše škola může dále nabídnout?

Od 3. třetího ročníku vyučujeme cizí jazyk ve třídách s **rozšířenou výukou cizích jazyků** (od prvního ročníku zajišťujeme výuku angličtiny formou zájmové činnosti). Již pět let **jsme členy Asociace daltonských škol** a pravidelně zařazujeme do vyučování jednu až dvakrát týdně **daltonské bloky.**

Výuka v jednotlivých třídách je doplňována návštěvami divadelních představení, koncertů, výstav a vzdělávacích programů pořádaných jinými organizacemi.

Po skončení výuky mají žáci 1. st. **možnost navštěvovat školní družinu,** která má provozní dobu od 6.30 hod. do 17.00 hod.

Na škole pracuje **Centrum volného času,** které nabízí dětem **přes 30 různých kroužků a sportovních aktivit.** Mezi nejnavštěvovanější patří např. informatika, keramika, výtvarný kroužek, aerobic, divadelní kroužek a volejbal. Naši žáci mají možnost využívat 15 odborných učeben, zejména nově rekonstruovanou počítačovou učebnu s 20 počítači, divadelní sál a multimediální místnost, ve které mají neomezenou možnost pracovat na internetu nejen během výuky, ale i v odpoledních hodinách. Pro žáky pravidelně organizujeme školy v přírodě, lyžařské kurzy, a to i pro žáky 1. stupně, **studijní pobyty v Anglii a Rakousku, poznávací pobyt v Chorvatsku a přípravné kurzy na Rusavě** pro budoucí studenty.

Pro děti, které by mohly mít problémy s adaptací na školní docházku, organizujeme program předškolní výchovy – **edukativně stimulační skupiny,** které proběhnou v únoru až květnu 2005.

Vážené rodiče budoucích prvňáčků, rádi Vás na naší škole přivítáme, umožníme Vám prohlídku budovy, návštěvu vyučování a poskytneme podrobné informace.

Mgr. Ivana Jelínková  
ZŘ 1. st.

### ZŠ Novolíšeňská zve k zápisu do 1. tříd

V termínu: 21. 1. 2005 13.00–18.00 hod., 22. 1. 2005 9.00–11.00 hod.

#### Co nabízíme?

- ✓ třídy s výukou anglického jazyka v 1.–3. ročníku (formou placeného kroužku);
- ✓ *individuální péči o děti se specifickými poruchami učení;*
- ✓ *logopedickou péči pro děti s vadami řeči;*
- ✓ *edukativně – stimulační skupinky jako přípravu dětí na školu (ve spolupráci s MŠ);*
- ✓ *kroužky pro děti již od 1. třídy – výtvarný, sportovní, dramatický, turistický, praktický, sborový zpěv, hra na flétnu, keramika, informatika, kroužek anglického, německého, ruského a francouzského jazyka;*
- ✓ 1–2× ročně výjezdy na školy v přírodě;
- ✓ o přestávkách lze využít horolezeckou stěnu, ribstoly, šplhadla apod.;
- ✓ **ve školní družině lze trávit čas denně od 6.00 do 17.00 hod.;**
- ✓ od 6. třídy pak možnost navštěvovat *třídy s rozšířenou výukou matematiky a informatiky nebo tělesné výchovy (kapaná, volejbal);*
- ✓ 12 odborných učeben včetně učeben výpočetní techniky;
- ✓ *školní knihovnu s informačním centrem (přístup na Internet).*

K zápisu uvítáme děti narozené od 1. 9. 1998 do 31. 8. 1999 a starší. Rodiče přinesou **rodný list dítěte, průkaz pojištěnce a pokud dítě mělo odklad, tak i rozhodnutí o odkladu.**

Milí rodiče a budoucí prvňáčci, jako každoročně Vám chceme **týdnem otevřených dveří** pomoci při výběru základní školy. Přijďte se tedy k nám podívat ve dnech **10.–14. 1. 2005 vždy od 8.00**

### ZŠ Holzova chystá zápis...

V časech, které každoročně patří trhání posledních stránek v kalendáři, se všechny základní školy chystají na příchod nových nejmladších žáčků a připravují zápis do prvních tříd. Stejně je to i na naší škole – ZŠ Holzova, zejména v budově na Pohankově ulici, která bude po tři roky novým žáčkům jejich druhým domovem.

Pravidelným zjištěním počtu předškoláků v líšeňských mateřských školkách a vydělením čtyřmi místními základními školami, získáme prostý aritmetický průměrný počet dětí, které po prázdninách zaplní uvolněná místa v lavicích. To, že se nám každý rok daří do naší školy přivést víc dětí, než nám tento nedokonale matematický příklad přidělí, svědčí o dobré pověsti naší školy mezi veřejností, a to nejen mezi líšeňskou, ale i z jiných městských částí. Každý rok se snažíme nabídnout dětem něco nového a to už osvědčené neustále vylepšovat. Stejně a přitom zase nově to bude i letos a začneme hned při zápisu nových prvňáčků.

Mezi naše největší trumfy v nabídce patří budova naší školy na Pohankově ulici, která slouží jen žákům 1. až 3. tříd a školní družině. Toto „rodinné prostředí“ s přehledností všech prostor a věková skladba nepříliš velkých kolektivů nabízí množství společných akcí v budově i na rozlehlé zahradě a prakticky vylučuje jakkoli konflikty mezi dětmi. Také umístění této budovy v klidné části staré Líšně, v dosahu MHD (autobusové linky 45, 58, 78 a v nejbližší budoucnosti i tramvaje č. 8), ale přitom mimo rizi-

ka bezprostřední blízkosti frekventovaných silnic, nabízí pocit bezpečí při příchodu i při odchodu ze školy.

Pobyt ve školní družině, která svým provozem od 6.00 do 17.00 vychází vstříc i velmi zaměstnaným rodičům, dokáže dětem nabídnout množství nejrůznějších činností v přírodě i v budově, v průběhu roku sobotní výlety i sportovní soupeření s dětmi z jiných škol. Při zapojení do kroužků a do dalších aktivit, které jsou v budově (jazyková příprava, náboženství, některá oddělení ZUŠ Trnkova, myslivecký a rybářský kroužek, keramika, atd.), se mohou děti do školní družiny vracet a strávit tak pod odborným pedagogickým dohledem převážnou část odpoledne.

V rámci výuky navštěvují třídy i budovu na Holzově ulici, kde mohou využívat už od prvního ročníku počítačovou učebnu, moderně vybavené tělocvičny i školní bazén. V této budově se v dalších ročnících školní docházka zveštuje i možnost nové zájmové činnosti (sportovní oddíly, které se v prostorách školy zabývají basketbalem, judem, plaváním, estetickou gymnastikou).

Úzká spolupráce se Sdružením rodičů nabízí dětem další mimoškolní aktivity, které pravidelně zpešťují průběh školního roku.

Abychom vyšli vstříc i dětem s alergickými a astmatickými potížemi, které pro svoje zdravotní oslabení mají ztížený přechod do běžné třídy, otevřeme i pro ně třídy, ve které navážeme

**Nabídka pro žáky 5. ročníku ZŠ**  
– rozšířená výuka matematiky a tělesné výchovy na ZŠ Novolíšeňská.  
Ve školním roce 2005/2006 opět otevíráme 6. třídy s rozšířenou výukou matematiky a informatiky nebo tělesné výchovy.

**Matematická třída**  
✓ rozšířená výuka matematiky, informatiky a přírodovědných předmětů;  
✓ moderně vybavené počítačové učebny;  
✓ volný přístup na internet;  
✓ aprobovaní učitelé odborných předmětů;  
✓ možnost samostudia v informačním centru;  
✓ lze se přihlásit telefonicky na tel.: 544 210 528, nebo e-mailem na zsnovolisenska@seznam.cz do 29. 4. 2005  
✓ přijímací zkoušky proběhnou 4. 5. 2005 v 8.30 hod. v učebně VV v přízemí školy.

**Sportovní třída**  
✓ chlapci se zaměřením na kopanou, dívky na volejbal;  
✓ informativní schůzka s rodiči žáků, kteří projevují zájem, proběhne 18. 1. 2005 v 17.00 hodin ve sborovně školy.

ZŠ Novolíšeňská 10, 628 00 Brno, tel.: 544 210 528  
e-mail: zsnovolisenska@seznam.cz  
www.zsnovolisenska.cz





na práci mateřské školy na ulici Bratří Pelíšků, sousedící s budovou na Holzově ulici.

Pro příští školní rok tedy plánujeme otevření minimálně dvou běžných a jedné speciální třídy.

Pokud tedy, vážení rodiče, přemýšlíte o zápisu Vašeho dítěte na naši školu, dovoďte, abychom Vás pozvali na **Týden otevřených dveří**, který se bude konat od 17. do 21. ledna 2005 od 8.00 do 17.00 hodin, během něhož si budete moci prohlédnout prostory školy a v dopoledních hodinách i nahlédnout do vyučování.

**Zápis do 1. tříd**

**Pátek 21. 1. 2005, 13.00–18.00 hod.**

**Sobota 22. 1. 2005, 9.00–12.00 hod.**

Přijďte se podívat, zeptat se na vše, co Vás zajímá, a přesvědčit se, že pro Vaše děti uděláme vše, co bude v našich silách. Těšíme se na Vás!

*Mgr. Martin Nečas, ZŠ, Brno, Holzova 1,  
628 00 Brno-Líšeň, tel.: 544 210 097, 544 211 420  
e-mail: zs.holzova@bm.orgman.cz  
www.volny.cz/zsholzova*

### 6. valentýnský ples v Líšni

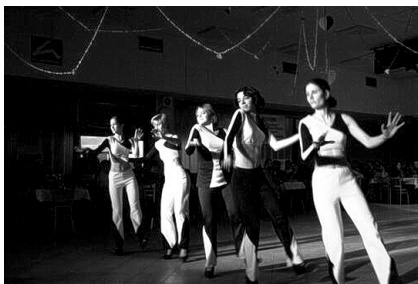
Srdečně Vás zveme na oblíbený valentýnský ples Sdružení rodičů a Hudební školy YAMAHA **v sobotu 12. února 2005 (19.00–2.30) do ZŠ Horníkova 1 v Brně-Líšni**. K tanci a poslechu hraje skupina Kreditní systém.

**Bohatý program – tombola – občerstvení.**

Objednávky vstupenek, místenek a večerů i další informace: srozcinska@nbox.cz nebo 606 347 482 po 19. hod., [www.yamahaskola.cz](http://www.yamahaskola.cz).



Bohatá tombola...



...zajímavé taneční kreace a jiná překvapení...



...vynikající hudba... To je Valentýnský ples.

### Zápis do 1. třídy na ZŠ Horníkova

Vážení rodiče, v souvislosti s úvahami o tom, do které školy dáte svého prvňáčka, bychom Vás rádi informovali o nabídce ZŠ Horníkova.

**Zápis do 1. třídy se uskuteční:**

**v pátek 21. 1. 2005 v době 14.00–17.00 hod.**

**v sobotu 22. 1. 2005 v době 9.00–13.00 hod.**

S sebou si vezměte rodný list dítěte.

*Bližší informace byly zveřejněny v článku v prosincovém čísle Líšeňských novin.*

### Burza středních škol na ZŠ Masarova

Již několik měsíců se hlavním tématem v naší rodině stala budoucnost dcery. Postupně se však ukazovalo, že naše představy se odlišují od jejích vlastních přání. Proto jsme uvítali akci Základní školy Masarova, která uspořádala burzu středních škol.

V rámci nastolené tradice proběhla dne 16. listopadu burza gymnázií, ostatních středních škol a učilišť. Tato akce byla plánována jako významný článek v pomoci žákům 9. tříd a jejich rodičům v orientaci příštího zaměření vzdělávací těchto žáků po ukončení základní školní docházky. Překvapilo mě množství zúčastněných zástupců středních škol, jichž jsem napočítala celkem 36.

Já i dcera jsme ve velice příjemném a vstřícném prostředí získaly řadu informací, které nám pomohly v dalším rozhodování. Podobné dojmy měli i ostatní rodiče, se kterými jsme se tam setkaly a měly možnost si vzájemně sdělit poznatky.

Chtěly bychom touto cestou poděkovat organizátorům této zdařilé a prospěšné akce.

*Milúše Hradská, matka žákyně 9. třídy*

### Andělsky nevinné i čertovsky dobré

V sobotu před Mikulášem se na Horníkově předčasně rojili čerti. Z kočárků ale vyukovali také malí andělci či Mikuláši, kteří to přišli – či spíše přijeli – spolu se svými malými kamarády, rodiči a příbuznými „roztočit“ do jídelny ZŠ Horníkova.

Na dvou mikulášských besídkách Hudební školy YAMAHA se v téměř karnevalovém rejži míhaly nevinné tváře andělků s umouněnými hlavami rohatců. Nálada byla jaksepatří. Anděl se usmíval, Mikuláš naděloval, pekelník chrástil řetězy, děti z Yamahy a všichni přítomní tančili, zpívali a čertovsky dobře se bavili, což dokumentuje i naše fotografie.

Díky za zdařilé sobotní odpoledne patří jak lektorce programu První krůčky k hudbě paní Šárce Rozčinské, tak všem účastníkům, kteří na počátku předvánočního shonu dokázali nejen vytvořit výbornou atmosféru, ale zejména potěšit svoje děti a nadělit tím jim i sobě nejkrásnější dárek.

Více snímků z této a dalších akcí i informace o předškolních programech Hudební školy Yamaha pro děti již od 4 měsíců věku najdete na [www.yamahaskola.cz/brno](http://www.yamahaskola.cz/brno).

*-jp-*



## Z policejního deníku

### Zloději kradli auta

V pátek (29. 10.) ráno zažil nepříjemné překvapení majitel jisté brněnské firmy. Dosud neznámý pachatel si v noci ze čtvrtka na pátek vytipoval dvě nákladní vozidla Tatra 815, zaparkovaná na ulici Kučerově a obě vozidla dosud nezjištěným způsobem odcizil. V jednom z nich měl řidiči navíc i automobilovou chladničku a digitální teploměr. Hodnotu dvojice automobilů odhadl majitel firmy na 700 000 korun, hodnota odcizeného řidičova vybavení činí asi 2500 korun.

### Krádež ve skladu

Ve středu (3. 11.) kolem 12. hodiny přijala policie oznámení zaměstnance firmy v Brně-Líšni o odcizení věcí ze skladu. Na místě policisté zjistili, že dosud neznámý pachatel vnikl do skladu po poškození plechové stěny a odcizil větší množství zde vyráběných strojních součástek. Jednalo se o 5500 hliníkových páček a 600 kusů hliníkových matic. Škoda, kterou tím pachatel způsobil, je téměř 227 000 Kč. Trestní zákon umožňuje za tento čin uložení trestu odnětí svobody až na tři roky.

### Vloupání do vozidla

Zatím neznámý pachatel se v noci z pondělí na úterý (6. 12.) po překonání dveří vloupal na ulici Pohankově do vozidla Škoda 120, odkud odcizil elektrické příklepové vrtačky, několik elektrických šroubováků, nastřelovací pistoli a laserový nivelační přístroj. Škodu odcizením odhal majitel téměř na 98 000 Kč a škodu poškozením na 200 Kč. Policie případ dále vyšetřuje.

### Nedání přednosti v jízdě

Ani dopravní značka „Dej přednost v jízdě“ nepřesvědčila (9. 12.) 34letou řidičku Daewoo Nexia k tomu, aby tak učinila, a tak se po 18. hodině v křižovatce ulic Jedovnická a Novolíšeňská střetla s vozem Opel Vectra. Lehká zranění utrpělo po dvou cestujících v obou vozidlech.

Od počátku roku eviduje policie v Brně už 7984 dopravních nehod, což je o 493 více než v loňském roce. Za zmínku stojí ještě případ podnapilý 29letý řidičky Opelu Corsa, které policisté (8. 12.) při kontrole v ulici Hlinky naměřili 2,47 promile alkoholu.

*Zpracováno podle internetových stránek MV ČR*

# KOTLANKA

### Kulturní centrum Líšeň Kotlanka připravilo na leden:

Od 3. do 7. ledna můžete přihlásit své děti, žáky 9. a 5. tř. ZŠ, do **Přípravky na přijímací zkoušky z jazyka českého a matematiky – procvičování testů z uplynulých let.**

11. ledna začíná další cyklus **Kurzu orientálního tance.** V dopoledních hodinách umožníme maminkám účast i s dítětem. Přihlášky přijímáme od 3. ledna 2005.

21. ledna – **Sobota pro zdraví a pohodu** – celodenní program s bloky orientálního tance, afrického tance, čchi-kung jógou, přednáškou o tarotových kartách, masážní technikou míčkování, aromaterapií.

Od 24. ledna poskytujeme informace o volných místech v kurzech a přijímáme přihlášky na 2. pololetí roku 2005.

**Bližší informace Vám poskytneme na tel.: 544 210 182, 731 117 114, přihlásit se můžete do 20. 12. 2004 v KCL Kotlanka.**

*Přejeme všem našim klientům a příznivcům  
spokojený rok 2005!*

### Beseda u cimbálu s J. Hovorkou a sólisty BROLNu

**Plánované termíny:**  
(cena 1 vstupenky je 90 Kč)

**21. ledna 2005 (pá)**  
**25. února 2005 (pá)**  
**1. dubna 2005 (pá)**  
**6. května 2005 (pá)**

KC Líšeň Vám nabízí možnost zakoupit si předplatné na jaro 2005 za cenu pouhých 280 Kč, což znamená 1 vstup zdarma.

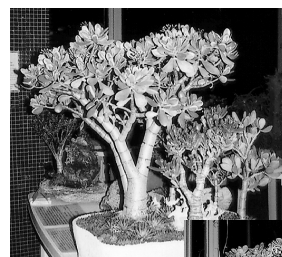
Předplatné je možné zakoupit v KC Líšeň (Kotlanova 7) nebo v galanterii (nám. Karla IV.). Také si jej můžete rezervovat na e-mailové adrese: kmoeh@kclisen.cz nebo na tel. čísle 544 210 182 a následně vyzvednout před první (lednovou) besedou v místě konání.

Běžné vstupenky je možné jako vždy zakoupit v předprodejích: KIC, Běhounská; galanterie, nám. Karla IV.; KC Líšeň, Kotlanova 7.

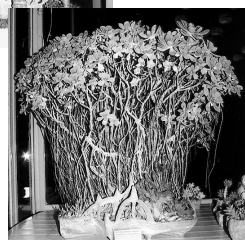
### Z výstavy sukulentních rostlin na Kotlance

I drobné, nenápadné, rostliny mohou být krásné, jestliže je jim věnována náležitá péče a majiteli neschází cit pro kompozici. K vidění byly maličké (milimetrové) rostlinky, ale i půlmetroví obři, v nápaditém aranžmá v kameniných a keramických miskách. Ten, kdo se nechal výstavou inspirovat, si mohl vše potřebné na místě zakoupit a teď již stačí maličkost – počkat si několik let, až Vám doma vyroste taková nádherná, jakou můžete vidět na fotografiích.

Ti, kteří výstavu v předvánočním shonu nemohli navštívit, mají další příležitost – 1. až 13. března 2005 na ZŠ na náměstí 28. října č. 22.



*„Tlustice“, kterou všichni známe ze svých domovů – v zajímavé kompozici a kvetoucí!!!*



*I takovou domácí „džungli“ lze s trochou trpělivosti a štěstí vypěstovat z malých rostlin.*

### Líšeňské poselství hlavnímu městu

Bylo by možná dobré začít historkou o tom, jak Kryštof Kolumbus připlul do Ameriky. Víte, koho potkal nejdřív? No přece Líšňáka, „bél tam ze škrošňo, prodával potro he véca!“

My jsme se tak daleko nedostali, ale přece se máme čím pochlubit. V neděli 12. prosince 2004 se Staroměstské náměstí rozeznělo koledami, jaké dosud Pražané s největší pravděpodobností neslyšeli. Národopisný soubor Líšňáček i dospělý soubor s hudeckou muzikou přijal pozvání hlavního města a v rámci podvečerního adventního programu předvedl téměř hodinové pásmo vánočních říkadel a koled. Tak se diváci přenesli z bohatě vyzdobeného Staroměstského náměstí k nám, do Líšně, nechali se okouzlit nejen zimními variantami našeho kroje (děvčata měla tibetové šátky a vlnáky – jako před sto lety), ale zejména lidovou poezií našich předků. Ta má, jak všichni víme, mnoho tváří a podob. Opěvuje nejen Jezulátko a okolnosti jeho zrození, ale má též vztah k realitě, každodennímu životu, lidským strastem, radostem i tužbám. Takové tedy bylo vánoční poselství Líšňáků obyvatelům hlavního města. Připomněli jsme, že někde nějaká Líšeň leží a že se má čím chlubit, že je stále co obdivovat. Je to právě poselství lásky, klidu a porozumění, odkaz moudrých předků, kteří „těžce dobývali ze země chléb“, a přece byli obdařeni poetickou duší! Takové poselství ve svých vystoupeních zvěstujeme Vám všem, milí spoluobčané, a přejeme, aby se na Vás rok 2005 vřídne usmíval!

*Josef Trávníček*



*Rozzářené Staroměstské náměstí.*





## Líšeňské vánoce se opět vydařily

Na prostranství za radnicí se i letos sešli ti, kteří dali přednost klidné vánoční pohodě, před nákupy a předvánočním shonem. Přípravy organizátorů začaly už v září, kdy opět oslovili líšeňské školky a školy, a samozřejmě i sponzory, bez jejichž příspěvku a pomoci se dnes podobná akce neobejde. Líšeňské vánoce podpořil také Úřad městské části Brno-Líšeň a Komise kultury a školství při Radě MČ.

Dopolední program patřil těm nejmenším z mateřských školek, odpolední potom těm větším, ať už to byli žáci a žákyně hudební školy Yamaha, gymnázia Integra a mnoho dalších. Celkem se na „prknech, která znamenají svět“ v letošním mrazivém počasí vystřídal na 350 účinkujících.

Kolem pódia vyrostlo na jeden den v roce tradiční tržiště se stánky. V nich si mohli návštěvníci zakoupit drobné dárky, které vyrobily děti z jednotlivých škol, a kromě vlastní radosti tak školám přispět i malou finanční částkou. Prodávajícími byly v tomto případě paní učitelky, které s úsměvem komentovaly svoji neobvyklou roli: „Prostě si jen převlékneme kabáty a jdeme dělat trhovkyně.“

A jaké by to byly Vánoce bez vánočního stromku? Ten letošní věnovala Líšňákům PhDr. J. Belcredi a pro všechny jej ozdobily děti ze ZŠ Novolíšeňská. Pod „stromček“ potom připravily pro všechny, kteří se o Líšeňské Vánoce zasloužili, symbolické dárky.

Další Líšeňské Vánoce jsou tedy za námi, budeme se těšit na příští rok a snad už ty následující, v pořadí třetí, budou konečně i bílé.



Dopolední část programu zahájila 1. místostarostka PhDr. Jiřina Belcredi.



Zdá se, že vystoupení se podařilo. (MŠ Bří Pelíšků „Až zazvoní rolničky“)



Program zaujal i nejmenší návštěvníky, kteří se zaujetím, ale i kritickým pohledem, sledovali vystoupení svých starších kolegů.



Večerní atmosféra na tržišti prozářeném svíčkami a dobrou náladou.

**Kulturní centrum Líšeň děkuje Úřadu městské části Brno-Líšeň, Komisi školství a kultury Rady městské části Brno-Líšeň, společností KOMFORT, a.s.; AVUS, s.r.o.; STOMIX Brno, s.r.o.; REMO Elektro; TOCHÁČEK, s.r.o., které podpořily 2. ročník Líšeňských vánoce.**

## Líšeňské ulice a historie jejich názvů

### Poláčkova

František Poláček (1901–1975), líšeňský lékař, sociální pracovník, funkcionář ČsČk, autor řady osvětových zdravotnických akcí, známý svým statečným postojem v době nacistické okupace.

1978 Štětškova

1991 Poláčkova

### Poledníková

Jaroslav Poledník (1920–1941), důstojník čs. letecké armády, líšeňský rodák, padlý v bitvě o Anglii a povýšený v r. 1991 do hodnosti podplukovníka in memoriam.

1948 Poledníková

### Popeláková

Jan Popelák (1920–1942), líšeňský rodák, člen KSČ a funkcionář proletářské tělovýchovy, umučený nacisty pro účast v odboji.

1978 Popeláková

### Poslušného

Ondřej Poslušný (1914–1943), židenický rodák, účastník II. odboje jako voják čs. armádního sboru ve Francii, poté letec-poručík, pilot 312. perutě v Anglii. Padl nad Francií. V roce 1991 povýšen – plukovník in memoriam.

1997 Poslušného

### Prokopa Velikého

Prokop Veliký (†1434), husitský vojevůdce, politik a ideolog.

1919 Prokopa Velikého (Prokop-Veliký-Gasse)

1939 Prokop-Veliký-Gasse – Prokopa Velikého

1945 Prokopa Velikého

### Puchýřova

Vincenc Puchýř (1902–1942), zakládající člen KSČ, aktivní funkcionář FDTJ, umučený nacisty pro účast v odboji.

1978 Puchýřova

### R

#### Rašelinová

Podle někdejšího charakteru půdy v lokalitě ulice.

1923 Moorgrunty (Moorgrund)

1939 Moorgrund – Moorgrunty

1945 Moorgrunty

1946 Rašelinová

1978 Rašelinová + Hrazdírova

1991 Rašelinová

#### Richarda Knose

Richard Knos (1899–1941), líšeňský dělník, člen KSČ, popravený nacisty v Kaunicevých kolejích pro účast v odboji.

1956 Richarda Knose

#### Rotreklova

František Rotrekl (1888–1954), zakládající člen

a funkcionář KSČ, poslanec a veřejný pracovník, vězněný nacisty pro účast v odboji.

1978 Rotreklova

### Rovnoběžná

Podle charakteru a polohy ulice rovnoběžně s hlavní obvodovou komunikací.

1995 Rovnoběžná

### Ř

#### Říčky

Podle starého zeměpisného názvu celého údolí toku Říčky.

1918 Samota Muchova bouda č. 1431

1991 Říčky

### S

#### Salajní

Název připomíná někdejší místní výrobu potaže – salajky.

1884 Salajní (Salajka-Gasse)

1939 Salajka-Gasse – Salajní

1945 Salajní

Pozn.: V roce 1921 se pro tuto ulici objevuje název Hybešova, ale ten mizí kolem roku 1938.

#### Samoty

Podle charakteru roztroušené zástavby lokality.

1918 Samoty (Einzelhöfe)

1939 Einzelhöfe – Samoty

1945 Samoty





## Tříkrálová sbírka 2005

Rok uplynul jako voda v řece a opět se připravuje jedna z největších celorepublikových sbírek, již tradiční „Tříkrálová sbírka“. Oblastní charita Brno se opět zapojí do této akce, ve které se v loňském roce zúčastnilo ve městě Brně přes šest set dobrovolníků.

Ve dnech 1.–9. ledna 2005 budou městem Brnem chodit skupinky Tří králů, tvořené dobrovolníky Oblastní charity Brno. Nalézají cestu k srdcím mnoha lidí a zároveň obnovují i tradici klasického koledování.

**Pokud u Vašich dveří zazvoní koledníci, měli by Vám zazpívat koledu, předat malý dáreček a nad dveře napsat posvěcenou křídou letopočet a tři písmena K(C)+ M+B. Tato písmena nejsou iniciálami Tří králů, ale latinsky znamenají Christus Mansionem Benedicat, tedy Kristus žehná tomuto domu. Současně tak koledníci přináší i pozhnaní do Vašich domovů. Tato sbírka má zároveň i charitativní aspekt, kdy lidé mohou finančně přispět prostřednictvím koledníků na pomoc potřebným.**

Až tedy u Vašich dveří zazvoní Tři králové, prosím, nezavírejte před nimi. Váš finanční příspěvek pomůže lidem, kteří se bez pomoci druhých neobejdou a budou Vám za ni vděční. Děkujeme!

**Upozornění pro občany:** Každá skupinka koledníků musí mít svého vedoucího, který se bude moci prokázat občanským průkazem, plnou mocí a povolením o konání sbírky. Pokladničky musí být řádně zapečetěny s razítkem příslušného městského úřadu, zároveň jsou označeny logem Charity. Pokud budete mít pochybnosti o skupince dobrovolníků, požádejte je o doklady, které by měli mít u sebe. V době konání sbírky se po městě Brně pohybují koledníci, kteří nemají s Charitou nic společného, a proto finanční příspěvky jim dané nepůjdu na pomoc potřebným v charitativních zařízeních.

**Veškeré informace o Oblastní charitě Brno naleznete na [www.charitabrno.cz](http://www.charitabrno.cz).**

*Michaela Cyprová, Oblastní charita Brno*

Zahájení Tříkrálové sbírky – Petrov 2004.



Netradiční koledníci – Hodonín 2004.



## Sport

### Sportovní komise dětem

Sportovní komise Městské části Brno-Líšeň, ve spolupráci s Fitness Evy Šabatové, uspořádala pro děti sportovní akci Soutěžní aerobic a Mikulášskou besídku.

Děti soutěžily v komerčním aerobicu, kde jim předváděly trenérky Lenka Rychovská a Markéta Šabatová. Vyzkoušely si navzájem své síly a předvedly rodičům natrénované sestavičky. Rozdala se spousta pěkných cen a medailí, ukáply i slzičky štěstí.

Ceny byly rozděleny do kategorií 6–8 let, kde 1. místo vyhrála Aneta Palánová a 9–12 let, kterou vyhrála s obrovským náskokem Šárka Krotká.

Doufáme, že další akce budou stejně tak úspěšné a vydařené jako tato, a že mezi nás přijdou i nové tváře malých příznivců, na které se budeme těšit.

Nábor dětí bude od ledna 2005 každé úterý a pátek od 15 do 16 hodin ve Fitness – poliklinika, Horníkova 34.



### Markéta opět soutěží

Juniorská závodnice, Markéta Šabatová, předvedla opět své kvality. Ve dnech 1.–4. října 2004 proběhlo v Opavě ve víceúčelové hale Mistrovství světa v kulturistice a fitness juniorů. Operace kolene, kterou Markéta podstoupila na jaře tohoto roku, jí znemožnila startovat v kategorii fitness a musela přestoupit do kategorie bodyfitness. Kategorie byla opravdu „nabitá“ a o konkurenci nebyla nouze. Nejvíce vynikala jedna z ruských závodnic, první místo si zasloužila. Ovšem o druhé a třetí místo byl sveden velký boj. Nakonec, po velmi rychlém finále, si

### Futsal v krajském přeboru

Futsal – malá kopaná – je mladý dynamický sport, který se v našich zemích rozvinul po roce 1989. Na podzim roku 1995 se do základní brněnské soutěže přihlásila parta líšeňských mladíků zapálených pro tuto hru. Od jara 1996 je družstvo spjato s oddílem SK Líšeň.

V prvních letech to bylo spíše seznamování se s tímto novým sportem a sbírání cenných zkušeností. Již od prvopočátku se klub zaměřoval na kolektivní pojetí na hřišti i mimo něj. Základem bylo, aby se hráči věnovali pouze futsalu a nehráli zároveň velký fotbal, neboť tyto sporty, ač si jsou blízké, mají řadu odlišností. Tato strategie se začala postupně zúročovat ve výsledcích. Za uplynulých 9 let klub postoupil 4x do vyšší soutěže. Přitom poslední 3 roky se slavilo každý rok.

Od sezóny 2004/2005 je SK Líšeň nováčkem krajského přeboru Jižní Moravy, kde se již většina utkání hraje v hale. Se změnou povrchu se hráči vypořádali výborně. K utkáním přistupovali zodpovědně. Z 15 utkání vyhráli 11, 2x remizovali a jen ve 2 případech odešli poraženi. Tato bilance znamená v celkovém součtu 1. místo po podzimní části.

Skvělý výsledek berou líšeňští futsalisté jako výzvu do jarních zápasů k boji o další postup, tentokrát do divize – třetí nejvyšší soutěže.

Jarní část začíná již 29. ledna v Brně v hale na ul. Staňkova v 11.00 hod., kam jste tímto všichni srdečně zváni.

Přejeme líšeňskému futsalu, aby i v roce 2005 úspěšně reprezentoval Městskou část Brno-Líšeň.

*Dada*

Markéta odnesla nevděčnou „bramborovou“ medaili. Já osobně jsem viděla Markétu spíše na druhém místě, navíc medaile by jí slušela, ale je to sport jako každý jiný. Po mistrovství světa následovaly pohárové soutěže, na kterých se Markéta umístila vždy do druhého místa.

Nyní se Markéta připravuje na jarní soutěže, kde by chtěla předvést ještě lepší a kvalitnější formu. Tímto by Markéta chtěla poděkovat za podporu Městské části Brno-Líšeň a především zázemí ve Fitness Evy Šabatové – poliklinika, Horníkova 34.

*Eva Šabatová*



Markéta Šabatová – druhá zleva.







## Líšeňská aréna již slouží svému účelu

Ke zhodnocení podzimní sezóny ročníku 2004/2005 se sešli dne 10. prosince 2004 výkonní pracovníci fotbalového SK Líšeň a výboru klubu. Ve večerních hodinách, v poněkud slavnostnějším rázu, sice bez přítomnosti sdělovacích prostředků, ale za to s pohostěním, v uvolněné náladě, proběhlo bilancování vcelku úspěšné podzimní sezóny. Komplexní příspěvky přednesli Mgr. Knetig za kolektiv mladší přípravy (nejlepší střelcem se stal Jakub Yunis), trenér staršího dorostu p. Švábenský (kritické šlehy do vlastních řad, výsledky nejsou adekvátní vynaloženému trenérskému úsilí, ve starším dorostu se vystřídal 24 hráčů, nicméně ideální sestavu na hřišti se nepodařilo najít). Statisticky podrobným způsobem bylo zpracováno ucelené průřezové hodnocení pana Študenta – trenéra úspěšného kolektivu „A“ mužů v krajském přeboru, který mimo výsledkové klady upozornil i na některá negativa (účast na zápasech, trénincích). Nejlepším hráčem Líšně byl vyhlášen Pavel Pchut. Stručné hodnocení provedli i ostatní trenéři či vedoucí všech 16ti soutěžních mužstev. Představitel výboru oddílu kopané Ing. Cyril Malý přednesl vize dalšího vývoje kopané v Líšni, z nichž nejvíce rezonovalo prohlášení, že případnému postupu do vyšší mužské soutěže (divize) se nebudeme bránit.

Konečkonců v tomto postavení je to pro naše hráče hlasitá fotbalová výzva, která se nemusí již tak brzy naskytout.

S hodnocením plnění úkolů v investiční oblasti vystoupil pan Josef Derfl. Seznámil přítomné s fakty ohledně budovatelského úsilí při přestavbě Orlovny (kina Svět) v roce 2004. Zmíněný objekt byl postaven začátkem 20. století. Na přelomu let 2003–2004 byla Orlovna dána do pronájmu SK Líšeň se záměrem přebudovat objekt na sportovní arénu pro potřeby líšeňských fotbalistů. V roce 2004 se podařilo ukončit první etapu opravy. Historické promítací zařízení bylo zrušeno. Opravy prováděla firma ELKAT a.s. za přispění mnoha dalších sponzorů a dobrovolných pracovníků. Výstavbu a ekonomické zhodnocování vynaložených dotačních prostředků bedlivě sledovala i první místostarostka Líšně PhDr. Jiřina Belcredi. ÚMČ Brno-Líšeň zajistil dotaci z Magistrátu města Brna ve výši 600 000,- Kč, tělovýchova přispěla částkou 100 000,- Kč. Mimo to bylo nutno odpracovat asi 1600 brigádnických hodin a získat pomoc sponzorů SK Líšeň. V průběhu bouracích prací bylo odvezeno z původní stupňovité podlahy kinosálu kolem 150 m<sup>3</sup> demoličního materiálu (v podezdívce nebyl nalezen žádný zazděný tunelář, zřejmě nebyly v té době známy dnešní mafianské praktiky) a 2 tuny armovacího železa. Z vlastních zdrojů byla vybudována nová otopná soustava, dále byla provedena oprava osvětlení, vodovodních a kanalizačních rozvodů i, stolařské práce, šatny, sociální zařízení a další drobnější úpravy. V bývalém kinostále tak vznikla tréninková plocha s umělým travnatým povrchem 3. generace o rozměrech 20 × 10 metrů. Plocha je ohraničena dřevěnými mantinely o výšce 2 metry. Líšeňská aréna byla slavnostně otevřena 1. prosince 2004 za účasti Rady městské části Brno-Líšeň, bez jejíž pomoci by nebylo možné se pustit do tak odvažného projektu. Rada MČ

s povděkem kvitovala vykonané dílo, včetně dodržení naplánovaného časového harmonogramu. Již od tohoto data je objekt tréninkově využíván převážně mládežnickými celky SK Líšeň denně od 15.30 do 21.00 hod. V dopoledním volném časovém prostoru bude zařízení bezplatně k dispozici společnosti Effeta, která pracuje s handicapovanou mládeží. V případě zájmu škol, či ostatních vyznavačů kopané o využití zbývajících volného času v hale s umělou trávou, je možno volat na číslo 603 221 452 a dohodnout si termín a ostatní podmínky pro využití haly.

I když byl vykonán kus práce, je třeba v roce 2005 v této činnosti pokračovat a dobudovat minimálně šatny a tělocvičnu – posilovnu z bývalého jeviště. A to nehovoříme o stavu oken, dveří a venkovní fasády objektu, jejichž oprava je naplánována na další léta. Souběžně pokračují opravy střechy objektu tak, aby do něj nezatékalo. Opravy střechy zajišťuje majitel objektu ÚMČ Brno-Líšeň.

Závěrečné bilanční prosincové jednání bylo málo bouřlivé, nicméně splnilo svůj účel. SK Líšeň rozhodně v roce 2004 neklamala sportovní veřejnost ani svými sportovními výsledky ani při přestavbě Orlovny. *tm-BK*



Dnešní podoba bývalého kinosálu.

## A nakonec křížovka s trochou humoru

### ANEKDOTA:

Vrátí se Tonda z hospody a říká manželce: „Tak si představ, že domovník v hospodě tvrdí, že se vyspal se všema ženskýma v baru, kromě jedné!“ Manželka se zamyslí a povídá: „No, to bude ...(tajenka)“

### LEGENDA:

**Vodorovně:** A. Bombajské konopí; zdánlivé přiblížení hvězdy k Měsíci; úspěch. – B. 1. díl tajenky. – C. Korálový ostrov; rusky „ráno“; harmonie. – D. Tanvaldský podnik; cizí mužské jméno; haniti. – E. Extatický stav; rusky „učební hodina“; římský císař. – F. Starší jednotka záření; klidně; na toto místo; matčina sestra. – G. Palivo; nástroj mlátce; ozdoba mužské tváře; lepidlo. – H. Italský přístav; podšívková tkanina; důchod. – I. Technický nerost; koryto; jednotka elektrického napětí. – J. Cizí ženské jméno; arabská loutna; Jihoevropan. – K. 2. díl tajenky. – L. Značka japonské elektroniky; francouzský pilot FI; pracovat se sekerou.

**Svisle:** 1. Kiplingův had; mechanismus; řecké písmeno. – 2. Židovské ženské jméno; baskická teroristická organizace; džezový kotel. – 3. Tantalova dcera; panovník. – 4. Mytologický obr; namáhavě tvořiti (expresivně). – 5. Satyr; vzorec karbidu křemíku; polská řeka. – 6. Ras; čínské platidlo. – 7. Posudek odborníka; měkkýš s ulitou; možno. – 8. Létající talíř; severský paroháč; zhroutení. – 9. Lupen; mytologické bytosti. – 10. Snovat; klid zbraní; nespát. – 11. Zbavit ostří; kontrola. – 12. Člen podílu; zápisník. – 13. Semitská bohyně; planetka; morda. – 14. Ochetni; přibližovací zákop; trouchnivět.

**Pomůcky:** Anat, apuls, kenaf, laud, pauk, tael

Tajenka z minulého čísla: „...Nechal jsem toho před dvěma roky.“

