



Líšeňské noviny

ROČNÍK XXII
Číslo 1

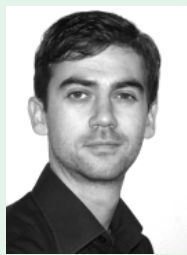
V Líšni

LEDEN
2012

ZDARMA

Líšeňští zastupitelé v přímém přenosu

Mít možnost sledovat z pohodlí domova dění ve velkém sále líšeňské radnice bylo ještě donedávna velmi vzdálenou představou. Občané, kteří měli zájem o líšeňskou politiku, ale nemohli osobně přijít na jednání zastupitelstva, však projevíli přání tuto možnost mít. Nyní jejich představa nabývá zcela jasných obrysů a přání se začíná plnit. V úterý 20. 12. 2011 zasedalo zastupitelstvo, které schvalovalo rozpočet městské části na rok 2012. Poprvé v historii Líšně mohl každý občan sledovat jednání on-line na webových stránkách www.brno-lisen.cz. Líšeň je tak první brněnskou městskou částí, která tuto službu svým obyvatelům nabízí. Virtuálním hostem jednání zastupitelstva můžete být na jeho dalším zasedání, které se uskuteční 26. 1. 2012 od 17.00, i vy.



Jozef Sedláček
místostarosta MČ

On-line přenos je druhým opatřením vedoucím k modernizaci a větší otevřenosti zasedání zastupitelstva. Připomínám, že tím prvním je instalace hlasovacího zařízení, které mělo premiéru také na prosincovém zasedání. Zařízení umožňuje evidovat, jak který ze zastupitelů hlasoval, a rozhodnutí zpětně dohledat. Spojením těchto dvou opatření se plní další požadavky občana Líšně, kterého komunální politika zajímá. Dává okamžité odpovědi na konkrétní otázky: o čem se jednalo, které body programu vzbudily vzrušenou debatu a výměnu názorů a které naopak prošly hladce, kdo ze zastupitelů je aktivní a koho není skoro vidět. Zkrátka, jak si se svěřeným mandátem umí poradit ti, kteří dostali Váš hlas ve volbách.

Věřím, že tímto způsobem můžeme občany ještě intenzivněji a hlavně bezprostředně zapojit do komunální politiky. Můžeme lépe informovat o tom, co se v Líšni děje a jak konkrétně politici toto dění ovlivňují. A také vzbudit zájem u mnohem širšího spektra veřejnosti, než je tomu doposud. Jsem přesvědčen, že to má svůj význam – vždyť podoba naší Líšně se dotýká každého z nás.

Líšeň v novém roce pohledem starosty

*Vážení spoluobčané,
dovolím si Vám představit pět nejdůležitějších
oblastí, kterým se budeme v tomto roce intenzivně věnovat.*

V oblasti školství nás čeká výměna nevyhovujících oken v objektu ZUŠ a MŠ Trnkova, dokončení oprav MŠ Šimáčkova a celková oprava a rozšíření MŠ Bří. Pelíšků, kde bude otevřena a vybavena nová třída. Dále budou pokračovat běžné opravy na všech školských objektech. Investice do školství a vzdělání obecně je prořadým cílem a prioritou rozpočtu Líšně.

Ve srovnání s okolními městskými částmi věnuje Líšeň velkou pozornost a finanční podporu spolkovým, sportovním, sociálním a zájmovým organizacím. Dotace směřují do oblasti výchovy, vzdělávání a volnočasových aktivit dětí, mládeže, seniorů a rodin s dětmi. V oblasti kultury je hlavním příjemcem dotace Kulturní centrum Líšeň, jehož zřizovatelem je městská část. Činnost spolků nám umožňuje rozvíjet sport, vést bohatý kulturní a společenský život. Nejdůležitější však je, že podporují naše vzájemné sblížení a poznávání. Napomáhají odstraňovat anonymitu, čímž dělají z Líšně to nejdůležitější, tedy náš společný domov.

V oblasti životního prostředí nás čeká rozsáhlá výsadba stromů a parkové úpravy. V lednu bychom se měli dozvědět, zda Ministerstvo životního prostředí ČR podpoří revitalizaci a regeneraci Rokle, která by zlepšila kvalitu života v sídlišti. Dalším projektem spolufinancovaným EU je výsadba izolační zeleně podél okružních silnic Líšně. Jedná se o téměř 450 stromů, 3600 keřů a 90 popínavých rostlin. Neméně důležitou lokalitou je prostor jižní části ulice J. Faimonové, kde dojde k vytvoření klidové zóny. V rámci náhradní výsadby a dotační podpory radnice, bude pokračovat výsadba stromů na ulici Ondráčkově a obnova třešňové aleje u Kostelíčku. Každý nový keř a strom spoluvytváří místo k odpočinku, snižuje hluk a prašnost, pohlcuje zplodiny, což má jednoznačně pozitivní vliv na zdraví nás všech.

(pokračování na str. 2)



*Přejeme všem občanům
štěstí, zdraví, pohodu
a mnoho osobních i pracovních úspěchů
v roce 2012*

Městská část Brno-Líšeň

Líšeň v novém roce pohledem starosty

(dokončení ze str. 1)

Neméně důležitou oblastí je prostor pro děti a mládež. Plánujeme průběžné opravy všech 29 hřišť na území městské části. Nově budou rozšířena hřiště na ul. Bednařkově, Popelákově a na „Brodáku“. Rádi bychom v rámci komunitního života zapojili občany do drobných oprav dětských hřišť. Výsledným efektem je úspora finančních prostředků a posílení vazby k našemu životnímu prostředí, včetně přijímání zodpovědnosti za veřejný prostor.

Doprava, údržba a úklid komunikací, včetně údržby zeleně a řešení parkování, představují dlouholeté problémy, k jejichž řešení je zapotřebí vedle financí a dlouhodobé koncepce také schopnost nalézat nová řešení. Vnímáme názory občanů a v příštím roce budeme nově koncipovat smlouvy na údržbu silnic a veřejné zeleně tak, aby odpovídaly každodenním potřebám každého z nás. Parkování je plíživě narůstající problémem. Jeho řešení není jednoduchou záležitostí. Investice do této oblasti umožní vznik více jak 150 nových parkovacích stání.

Poliklinika Horníkova vyžaduje po dlouhých letech provozu generální opravu. Podařilo se zajistit nezbytné finanční prostředky na rekonstrukci. Naším cílem je zrekonstruovat budovu zdravotnického zařízení, aniž by byly ome-

zeny služby pro občany. Tento úkol a finanční situace si vyžádaly etapizaci celého projektu do následujících tří let. Projekt počítá s postupnou opravou střechy, výměnou starých nevyhovujících oken, zateplením fasády a kompletním zrenovováním sociálních zařízení. Poliklinika se stane moderním zdravotnickým střediskem, které si zasloužíme.

Doufám, že tento rok nabídně mnoho příležitostí k setkávání, ať už při veřejných akcích kulturního či sportovního charakteru, tak při plánovaných pravidelných diskuzích s občany na radnici. Budu rád, pokud mi sdělíte, co je třeba v Líšni opravit, vylepšit, či upozorníte na nedostatky, se kterými se ve Vašem okolí setkáváte. Věřím, že nám k tomu pomohou i nové webové stránky Líšně a usnadní tak naši vzájemnou komunikaci.

Vážení spoluobčané, rámcově jsem Vám nastínil hlavní směry rozvoje Líšně pro rok 2012. Vykročili jsme společně do nového roku. Přeji Vám všem, aby se splnila Vaše novoroční předsevzetí a přání. Neodvím se do nového roku s růžovými brýlemi, ale s dobrou vírou a nadějí, že se nám bude dařit, když ne lépe, tak stejně dobře, jako v roce minulém.

Váš starosta
Břetislav Štefan

Postup Správy majetku Líšně při vymáhání dlužného nájemného

V případě zjištění dluhu na nájemném vyveze právní oddělení Správy majetku Líšně dlužníka, aby v dodatečně lhůtě nájemné zaplatil, v **upomínce** vyčíslí spolu s dluhem i poplatek z prodlení k datu odeslání upomínky a poučí jej, že v případě úhrady nájemného může vlastníka s odůvodněným **požádat o prominutí poplatku z prodlení**. Nezaplatí-li dlužník nájemné ani v dodatečně stanovené lhůtě nebo neprojeví-li snahu se **dohodnout na splátkách dluhu** nebo **provést výměnu stávajícího bytu za byt s nižším nájemným**, dluh je **vymáhán v soudním**, popřípadě v **exekučním řízení**.

Rozhodování o prominutí pohledávky vyšší než 20 000 Kč a schválení dohody o splátkách se lhůtou splatnosti delší než 18 měsíců je vyhrazeno zastupitelstvu městské části. Rozhodování o prominutí pohledávky do 20 000 Kč a schválení dohody o splátkách se lhůtou splatnosti do 18 měsíců je vyhrazeno radě městské části. Dohodu o splátkách dluhu nepřesahující 6 měsíců uzavírá právní oddělení SML. Dohoda o splátkách má odkladný účinek na výkon dalších činností a současně zmrazí i výpočet poplatků z prodlení.

Pokud **dluh dosáhne výše trojnásobku měsíčního nájemného** a úhrady za plnění poskytované s užíváním bytu a dlužník neuzavřel na tuto částku dohodu o splátkách, **vlastník bytu nájem bytu vypoví**. Rozhodování o výpovědi nájmu bytu je vyhrazeno radě městské části.

Největším dlužníkům pronajímatel ukončil nájem bytu výpovědí z důvodu neplacení nájemného a úhrad za plnění poskytované s užíváním bytu nebo jim z těchto důvodů nájem sjednaný na dobu určitou neprodloužil a tito **se v bytě i po skončení nájmu bez právního důvodu nadále zdržují**. V případě, že dobrovolně nevyklidí byt ani v dvouměsíční lhůtě po skončení nájmu, je podávána **žaloba na vyklizení bytu** a po dosažení pravomocného rozsudku pak v případě nesplnění povinnosti byt vyklidit i návrh na výkon tohoto rozhodnutí (**exekuce**).

V mnoha případech zaznamenáváme snahu některých nájemců zaplatit dluh v průběhu tříměsíční výpovědní lhůty a následně tak využít možnosti nájemní smlouvy s vlastníkem obnovit. V tomto případě následuje uzavření smlouvy na dobu určitou v délce jednoho roku. Mnohdy ale není v silách nájemce ani v této dodatečně lhůtě dluh uhradit, proto se rozhodne oddlužit stávající byt cestou výměny bytu za menší. Správa majetku neevduje požadavky zájemců o zprostedkování výměn, je ne vůli nájemce, využijeli pomoci některé z mnoha reálních kanceláří nebo byt vymění svépomocí. Správa majetku nespoupracuje s reálnitními kancelářiemi.

Ke dni 30. 11. 2011 eviduje Správa majetku Líšně **243 dlužníky** nájemného v bytech svěřených Statutárním městem Brnem Úřadu městské části Brno-Líšeň. Ve finančním objemu to představuje částku **3 742 259 Kč**.

Vzhledem k nastolení mnoha schválených úsporných opatření ze strany státu, postupnému zdražování energií, vody a služeb a dalšímu avizovanému **zvýšení nájemného**, zesílí tlak na ekonomickou situaci rodin a do budoucna lze předpokládat další nárůst dluhů na nájemném. Je proto nutné, aby si nájemci bytů tuto situaci včas uvědomili a v rámci svých možností zavedli taková úsporná opatření, aby u nich nedošlo v souvislosti s neplacením nájemného k výše uvedeným krajním situacím a předešli tak dalším finančním výdajům.

Správa majetku Líšně je totiž jako správce bytů nucena v souladu s platnou legislativou využít všech potřebných mimosoudních i soudních nástrojů k tomu, aby byly dluhy na nájemném řádně a včas uhrazeny, a je tedy povinna přistoupit i ke krajnímu řešení vymáhání svých pohledávek.

Novela občanského zákoníku účinná od 1. 11. 2011 přinesla některé významné změny týkající se nájmu bytu, především opět významně posílila postavení pronajímatelů bytů. - **SML**

Městská policie rozšířila projekt „Poznej svého strážníka“ na všechny městské části

Od nového roku bude v plné verzi zprovozněna internetová aplikace MP Brno nazvaná „Poznej svého strážníka“. Dosud se zájemci mohli na webu seznámit pouze se strážníky s územní odpovědností, kteří působí v centrální části Brna v rámci revíru MP Střed. Po pilotní části projektu spuštěné začátkem letních prázdnin v roce 2011 se nyní do něj zapojí i zbývající sedm revírů městské policie. Celkem se tak návštěvníci mohou seznámit s bezmála stovkou strážníků-územářů a jim svěřenými lokalitami a získat na ně i různá kontaktní spojení pro případ co nejrychlejšího řešení rozličných problémů, které je trápí.

Městská policie Brno zahájila ojedinelý projekt „Poznej svého strážníka“ již před několika měsíci a jeho cílem bylo umožnit obyvatelům města přímý kontakt se strážníkem, který má odpovědnost za konkrétní území. Veškeré informace o tomto strážníkovi a jeho lokalitě jsou přístupné prostřednictvím internetových stránek www.mpb.cz.

Na webu MP Brno je umístěn banner, prostřednictvím něhož si zájemci budou moci na základě území, zvoleného na mapě, případně na základě ulice zadané do speciálního vyhledávače, vybrat určitou lokalitu a dozví se, který konkrétní strážník ji má na starosti. Informace o strážníkovi tvoří jeho jméno a příjmení, fotografie, mapa území, v němž vykonává strážnické služby, nechybí ani elektronický kontaktní formulář a telefonní číslo na konkrétního strážníka. Samozřejmostí je i odkaz na revír městské policie, pod který vybraná lokalita i strážník spadá, grafické umístění revíru na mapě a kontaktní spojení na jeho příslušného vedoucího.

Revírů má v současné době brněnská městská policie osm a vždy jde o územně-organizační jednotku, která v sobě zahrnuje jednu či více brněnských městských částí. Pilotně byl projekt „Poznej svého strážníka“ vyzkoušen na území revíru Střed, v rámci kterého působí 18 strážníků s územní odpovědností. Do konce roku 2011 se tak do projektu zapojily všechny zbývající revíry.

Kromě těchto revírů disponuje MP Brno také jednotkami, které však mají celoměstskou působnost a nevážou se pouze na konkrétní území Brna. Celoměstské jednotky se liší ve své specializaci, jsou jimi například Jednotka dopravní, Jednotka operačního zásahu, Jednotka psůvodů či Jednotka pořízení.

Mgr. Denisa Kapitančíková,
tisková mluvčí MP Brno



Městečko zdobí nový mobiliář



Náměstí Karla IV. je vybaveno novým městským mobiliářem. Nové lavičky, odpadkové koše a květináče byly nainstalovány v centru staré Líšně koncem listopadu. Snahou radnice je tak upozornit na význam tohoto místa. Nezůstanete proto jen u mobiliáře. „V příštím roce plánujeme další investice na náměstí Karla IV. včetně zvýšené péče o zeleň a úklid,“ popsal blíže záměry radnice starosta Břetislav Štefan. Zároveň dodal, že náměstí Karla IV. není jediným místem, kde radnice podpoří rozvoj a zlepšení údržby. Dalšími z míst, kterým bude v příštím roce věnována zvýšená péče je plocha nad podzemní zastávkou Jírova a obchodním centřům Kotlanka a Havana.

-RLN-

MČ Brno-Líšeň supluje Správu hřbitovů Brno



V rámci svátku Všech svatých se vedení městské části rozhodlo umístit na líšeňský hřbitov mobilní toalety, aby tak zajistilo nezbytné zázemí pro návštěvníky hřbitova. Řeší tím dlouhodobě kritickou situaci, způsobenou uzavřením toalet Správou hřbitovů města Brna.

Břetislav Štefan, starosta

V sídlišti přibýlo čtyřicet jedna nových parkovacích míst



Na ulici Zikově bylo vytvořeno čtyřicet jedna nových parkovacích stání. „Plníme tak předvolební slib, ve kterém jsme se zavázali k tvorbě parkovacích stání v Líšni,“ vysvětluje starosta Břetislav Štefan. Že bere předvolební slib skutečně vážně značí i plán na další výstavbu, který v příštím roce slibuje hned dalších sto padesátí parkovacích míst. Ty napomohou k řešení komplikované dopravní situace v Líšni.

-RLN-

Opravili jsme zídku u Mariánského potoka



V listopadu byla zajištěna oprava zborcené opěrné zídky, která tvoří levostranný břeh Mariánského potoka nad soutokem s Líšeňským potokem. Kromě ní došlo i k přespárování starého zdiva opěrné zdi na pravé straně s opravou římsy a stávajícího zábradlí.

David Staněk,
referent životního prostředí ÚMČ Líšeň

Oprava ulice Podhorní a přilehlého schodiště



Jedná se o dopravní systém v ulici, který bude nadále odpovídat režimu smíšeného provozu – funkční skupina D (obytná zóna). Šířka dopravního prostoru je 3,80 m. V levé části při komunikaci je parkovací pruh šířky 2,00 až 4,50 m (délka úpravy 0,100–0,170). Celková šířka uličního prostoru je 3,75–6,30 m, což je dáno možnostmi prostoru ulice. Stávající úvratové obratiště pro tuto slepou část komunikace je vybudováno na jejím konci. Jednotlivé části jsou od sebe odděleny převýšenými nájezdovými obrubníky. Parkovací prostor je proveden v šedé zámkové dlažbě bez vyznačení parkovacích stání. Komunikace má kryt ze zámkové dlažby. Zpomalovací práh je již vybudován při vjezdu do ulice při odbočení z ul. Šimáčkovy.

Ivan Kůs,
referent dopravy ÚMČ Brno-Líšeň

Restaurace na radnici

Ve výběrovém řízení na nového provozovatele restauračního zařízení na radnici zvítězila v konkurenci devíti dalších zájemců firma Tripoli Recent s.r.o. Ostatní porazila nejvyšší nabídkou za nájem, čímž splnila hlavní kritérium pro výběr.

„Společnost Tripoli Recent plánuje otevřít v Líšni novou provozovnu ‚Potřešená Husa‘, což bude restaurace sloužící hlavně obyvatelům městské části, návštěvníkům radnice ale také zákazníkům ze širokého okolí. Tento typ restaurace se specializuje na moderní českou kuchyni, určenou pro širokou škálu zákazníků, široký výběr alkoholických a nealkoholických nápojů, výbornou kávu a několika značkových piv. Cenově bude dostupná pro všechny zákazníky. Termín otevření bude duben 2012,“ uvedl pro Líšeňské noviny jednatel společnosti Zdeněk Sklenář.

-RLN-

MŠ Šimáčkova dostane nový kabát

V letošním roce věnovala radnice mnoho péče na vylepšení MŠ Šimáčkova. Proběhla oprava střechy, výměna oken a na závěr i vymalování interiéru. „Získání mimořádné dotace koncem roku ve výši dvou milionů korun nám umožnilo započít opravu fasády budovy. Její rekonstrukce bude ukončena do května 2012,“ popsal další fázi oprav starosta Břetislav Štefan.

-RLN-

Nový psí výběh pod ulicí Hochmanovou



Po realizaci oploceného výběhu pro psy při ul. Nešverově byl letos vybudován v pořadí již druhý výběh pro psy pod ul. Hochmanovou.

Podle závazné vyhlášky města Brna o pravidlech pohybu psů na veřejných prostranstvích je pokutovatelné volné pobíhání psů bez náhubku nebo vodítka – v horším případě lze předpokládat trestní následky případného útoku psa na další osobu.

I když ne všichni máme pejska, zajistě chápeme nutnost jeho pohybu, proto rada městské části schválila záměr a realizaci zmíněného výběhu pro psy. Jedná se o koordinovaný oplocený areál o výměře 1411 m² na stávající travnaté ploše při ul. Hochmanově, jehož součástí jsou doplňující prvky zdravého pohybu psů a pobytu osob.

V daném prostoru vzniklo místo pro relaxaci, uvolnění a současně i částečný výcvik našich psích mazlíčků.

Stavba byla ukončena v polovině listopadu a setkává se s jednoznačně kladným ohlaselem ze strany majitelů psů v dané spádové oblasti.

Ing. Arch. Věra Dubská,
investiční technik ÚMČ Brno-Líšeň

- **DIGITALIZACE, MONTÁŽE A OPRAVY SPOLEČNÝCH A INDIVIDUÁLNÍCH TV ANTÉN, SATELITŮ A TV ROZVODŮ, DODÁVKY NA KLÍČ.** Kučka-Menčík, Popeláková 21, Líšeň. Tel. 602 536 866, 603 443 626, e-mail: frantisek.kucka@volny.cz.
- **Hledám ke koupi byt v Brně-Lišni,** balkon výhodou. Prosím nabídněte. Tel.: 605 514 210.
- **MALÍŘ POKOJŮ,** tel. 604 518 776, 549 272 738.
- **BAZAR NA ROHU TÁBORSKÉ A GEISLEROVÉ 1** (vedle Optiky) koupí vzduchovky, nože, sošky, paroží, hodiny, mikroskopy, sklo, láhve na propan butan, hořáky, benzinové pile, aku nářadí, topidla, mosaz. věci TV, DVD a jiné věci. MHD č. 8, 13, 64. Tel.: 603 453 450.
- **PŘÍLEŽITOSTNÉ HLÍDÁNÍ DĚTÍ,** praxe v MŠ. Tel.: 728 898 352.
- **PEDIKÚRA,** lakování, P-shine, zábal a masáž lýtek. **KOSMETICKÉ ÚPRAVY:** formování obočí, barvení obočí a řas. Zámek Belcredi, St. Líšeň. **PARKOVÁNÍ U VCHODU** (za kostelem). **Objednávky:** Sl. Michaela – 739 150 260. *Naše pedikúra – vaše pohodlí.*
- **Prodám velký zrekonstr. DB 4+1** s lodžii na Konradově ul., Líšeň, 6. p./7 patro, dům je kompletně zrekonstruován. Tel.: 606 718 500.
- **HLEDÁM BYT 2+KK NEBO 1+1,** Líšeň, Vinohrady pro babičku. Velmi spěchá. Tel.: 724 247 507.
- **FIRMA KOUPI VĚŠÍ POČET MALOMETRÁŽNÍCH BYTŮ,** Židenice a okolí. Tel.: 606 608 878.
- **Výkup bytů za nejvyšší cenu.** Peníze do 3 dnů. **Volejte 606 606 087.**
- **SPORTCENTRUM Olga vás zve k pravidelnému cvičení v Líšni!** **Kotlanka: ZUMBA** pro zač. + **BODYFORMING** na fitballech. **ZŠ Holzova 1: AQUA AEROBIK** + nově plavání (volné bez instruktora). **Sobota 7. 1. 2012 ZUMBA párty s Olčou** + posilování s Rosťou!!! **Informace:** Olga Šebestová, t.: 737 568 620, e.: OLCASEBESTOVA@seznam.cz, www.sportcentrumolga.webnode.cz.
- **RÁMOVÁNÍ OBRAZŮ,** Kr. Pole, Metodějova 9a. Tel.: 541 211 165.
- **OPRAVY TELEVIZORŮ, LCD monitorů, videí, Hi-Fi věží, CD a DVD přehrávačů...** Rychle, levně, kdykoli. Ing. Miloslav Hánečka, Herbenova 8, Stará Líšeň. Tel.: 544 217 106, mob.: 723 624 643.
- **Prodám byt OV 3+1,** ul. J. Faimonové 3, 76 m², RK NEVOLAT!!! Tel. 731 912 144, dům po revitalizaci.

Pedikúra Dana Hájková

Synkova 1, Líšeň, objednávky na tel. **607 865 400**

Těším se na Vás!

BodyFit STUDIO



Vibrační plošina Fitvibe
Vertikální solárium
Ringo Green
Masážní stroj Rolletic
Masáže

Objednávky na tel.: 739 421 603.

www.bodyfitstudio.cz

INCORE CENTRUM, Štefáčkova 15, Brno-Líšeň

Salon ANDY

tel.: 777 07 33 52

www.andy-studio.cz

- manikúra - modeláž nehtů
- pedikúra - prodlužování řas
- kosmetika - lepení kamínku na zub

Otevírací doba dle objednávky.



Střední odborná škola
a Střední odborné učiliště
strojírenské a elektrotechnické,
Brno, Trnkova 113
držitel certifikátu ČSN EN ISO 9001

Trnkova 113, 628 00 Brno, tel.: 544 422 811, e-mail: sekretariat@sos-soubрно

STŘEDNÍ VZDĚLÁNÍ S MATURITOU NA SOŠ

STŘEDNÍ VZDĚLÁNÍ S MATURITOU NA SOU

STŘEDNÍ VZDĚLÁNÍ S VÝUČNÍM LISTEM NA SOU

NÁSTAVBOVÉ STUDIUM PRO ABSOLVENTY
TŘÍLETÝCH UČEBNÍCH OBORŮ K ZÍSKÁNÍ MATUREITY

ZKRÁCENÉ STUDIUM PRO ABSOLVENTY
STŘEDNÍHO VZDĚLÁNÍ

DEN OTEVŘENÝCH DVEŘÍ

- Sobota 14. 1. 2012 9.00–15.00 hod.
- Sobota 28. 1. 2012 9.00–15.00 hod.
- Sobota 18. 2. 2012 9.00–15.00 hod.

V jiných dnech dle domluvy. Tel.: 774 489 908, e-mail: melichar@sos-soubрно.cz

www.sos-soubрно.cz

Těsné kalhoty?

Černé svědomí?

Váš problém vyřeší

DE FACTO – pohybové studio

ZUMBA, zdravotní cvičení, minitaneční, aerobik, africké tance

www.studio-defacto.cz

tel.: 733 712 161 – Marie Kadeřávková

mail: ditavybiralova@seznam.cz

Zveme rodiče a děti na **zápis** do Mezinárodní Montessori **Základní školy.**

Zápis probíhá ve dnech **27.–28. 1. 2012.**

Montessori pedagogika, rozšířená výuka angličtiny.

Podrobnosti na tel.: **603 226 844, www.msperlicka.cz.**

Zápis do Mezinárodní Montessori **MŠ Perlička** probíhá ve dnech **17. a 24. 2. 2012.** Česká a anglická Montessori třída. Více info: **www.msperlicka.cz.**



Nová kadeřnice – Zámek Belcredi

Pánské, dámské, dětské střihy od 80 Kč.
Dámský komplet (mytí, střih, foukaná) od 260 Kč.
NOVINKA – prodlužování řas
(první aplikace 1500/doplnění 400–600 Kč).

Objednávky **725 602 009** – sl. Kateřina

Výhodou je **krátká objednávací doba** a parkování u zámečku.
Studio Orange, Pohankova 8, Líšeň, www.studioorange.cz

Tiskárna SETTRONIC
přeje všem inzerentům
úspěšný rok 2012





LÍŠEŇSKÉ
CENTRUM
OBCHODU
A SLUŽEB

Masarova 7 a 9
Brno-Líšeň
628 00
www.lcos.cz

28.1.2012
SWINGTET
U FIDELA



Vážení p átelé Líšň ,

dovolte na úvod popřát nám všem úspěšný nový rok 2012, pevné zdraví a rodinnou pohodu. Věříme, že rok 2012 bude statečný a popere se s negativními prognózami, jež nám ekonomové předpovídají. Naše životy ovlivňuje rozhodování jiných. Avšak každý máme

vlastní rozum a umíme si stanovit, co je v životě prioritní a kde můžeme slevit z mnohdy vysokých standardů, aby byl život i nadále pozitivní. Malým podnikatelům se v českých zemích dobývají srdce spotřebitelů obtížněji, než velkým zahraničním gigantům. LCOS má vel-

ké štěstí na provozovatele, živnostníky, kteří každý měsíc připravují cenové i kulturní akce. Hýčkají nás a ukazují, že to, co je malé se umí prosadit a nabídnout „velké věci“. Nepodceňujeme poctivost a vstřícnost, ještě existují a máme je velmi blízko.

Závěrem dovolte citát Matky Terezy:

„Neměli bychom si namlouvat, že musíme činit velké věci.
Stačí malé, ale s velkou láskou.“

textil. Anička

ZIMNÍ VÝPRODEJ ZAČÍNÁ,
PŘIJĎTE VČAS!

DROGERIE ELKUP

- ▶ Radox pěny 500 ml z 89,90Kč na **49,90Kč**
- ▶ Woolite dark black 5l z 359,90Kč na **189,90Kč**
- ▶ Domestos pine fresh 500ml z 39,90Kč na **26,90Kč**
- ▶ Bref 3 aktiv závěs wc z 69,90Kč na **34,90Kč**
- ▶ Ariel 2 kg a 1,5l ze 159,90Kč na **119,90Kč**
- ▶ Jar citrus 1l ze 45,90Kč na **34,90Kč**



Více akčních nabídek v prodejně Elkup nebo na www.drogerieelkup.cz.



LÉKÁRNA MASAROVA V MĚSÍCI LEDNU PODPORUJE NAŠE NOVOROČNÍ PŘEDSEVZETÍ. SNÍŽILI CENY VÝROBKŮ A DOPLŇKŮ STRAVY NA HUBNUTÍ, A TAKÉ PRODUKTŮ POMÁHAJÍCÍCH V BOJI PROTI KOURENÍ.

Vybíráme z nabídky:

- | | |
|--|--------|
| Alli - pomocník při hubnutí 84 tbl | 899 Kč |
| Novinka - Alli žvýkací tablety 120 tbl | 999 Kč |
| Aplefit s jablečným octem 100 tbl | 250 Kč |
| Royal vláknina 60+30 tbl (pomocník při dodržování dietního režimu) | 119 Kč |
| XL to S - hubnoucí program, 60 tbl (snižuje vstřebávání kalorií z tuků) | 399 Kč |
| Nicorette - 10% sleva na všechny výrobky | |

Další produkty pro zdraví a krásu:

- | | |
|---|--------|
| Acai Berry - nápoj k detoxikaci organismu 500 ml | 289 Kč |
| Lutein forte 20mg 60 tbl | 239 Kč |
| EUCERIN - 10% sleva na všechny kosmetické výrobky | |
| Bonus pro maminky s dětmi:
Sbírejte razítka z naší lékárny. Za každý nákup sunaru obdržíte razítko. Za 6 razítek sedmý Sunar ZDARMA .
Sunar 2, 3, 24 stále za příznivou cenu + kaše zdarma | 199 Kč |

DOMÁCÍ POTŘEBY ŽELEZÁŘSTVÍ

v lednu připravily lákavou akci

- ▶ při nákupu nad 1000Kč legendární český svačinový nůž jako dárek
- ▶ při nákupu nad 500Kč kuchyňský plynový zapalovač jako dárek

Novinky v sortimentu ekologicko-ekonomický prodej
/kvalitní stáčené přípravky do přinesených nádob/

- ▶ tekuté mýdlo 0,5 l 9,90Kč
- ▶ saponát na mytí nádobí 0,5 l 7,90Kč
- ▶ čisticí prostředek na podlahy 0,5 l 7,90Kč
- ▶ nemrzoucí směs do ostříkovačů do -20°C 5 l 69,90Kč
- ▶ jemný dvouvrstvý toaletní papír Dime 1 ks 4,99Kč
- ▶ nejvyšší kvalita jednovrstvý toaletní papír Economy 1ks 2,99 Kč

Tým Domácích potřeb a Železářství se omlouvá zákazníkům za nedostatky vzniklé stěhováním a modernizací prodejny a současně děkuje za podporu v jejich začátcích. Vítají připomínky a náměty na rozšíření sortimentu zboží a služeb.

Podněty můžeme zasílat na dpz@lcos.cz nebo do NAPIŠTE NÁM na www.lcos.cz.



V MĚSÍCI LEDNU PŘIPRAVUJÍ KULTURNÍ ZÁŽITEK.

Dne **28.1.2012** všechny srdečně zvou na hudební večer s kapelou **SWINGTET**. Jejich přitažlivý žánr Gypsy Jazz si rozhodně nenechejte ujít. Více informací na www.ufidela.cz.

Milovníci dobrého jídla a zlatavého moku jistě ocení následující sdělení.

Všechna lednová pondělí a úterý 0,5l čepovaného piva za 16Kč a vybraná specialita po celý den za 99Kč.

Startuje se 2.1.2012 a podává se vepřová panenka se španělskou omáčkou a pečenou bramborou na husím sádle.

Pro naladění chutí svých buněk prozrazuje šéfkuchař recept:

Ingredience: 150g vepřové panenské svíčkové, 2 dcl olivového oleje, sůl, čtyřbarevný drcený pepř
Na omáčku: 1ks červené cibule – nakrájená na osminy, 1dcl smetany, sůl, mletý pepř
Příloha: 1 velká brambora, husí sádlo, sůl, celý kmín

Postup:

Celé maso necháme tři hodiny marinovat v olivovém oleji a čtyřbarevném pepři. Poté ogrilujeme a nakonec nafilujeme. Omáčku začneme orestováním nakrájené cibule na olivovém oleji (cca 2min), poté zalijeme smetanou, vyvaříme na hustou omáčku, dochutíme solí a pepřem. Bramboru uvaříme ve slupce, oloupeme, rozpůlíme, potřeme husím sádlem, osolíme a pokmínujeme. Bramboru dáme do pekáče vymazaného husím sádlem a pečeme 20 min. na 180°. V půlce pečení bramboru otočíme.

Dobrou chuť přeje tým U Fidela.



LÉKÁRNA



PARKOVIŠTĚ



VÝHODNÉ NÁKUPY



RESTAURACE



DĚTSKÝ KOUTEK



PŘEBALOVACÍ MÍSTNOST



Zpráva o činnosti sportovní komise

Hlavní a dlouhodobé zaměření činnosti sportovní komise spočívá především v podpoře sportu pro veřejnost, a to m.j. v oblasti spolupřátání sportovních podniků, přehledu o stavu veřejných sportovišť, posuzování žádostí o dotace z rozpočtu v oblasti sportu atd.

Již několik let uplatňuje sportovní komise osvědčený způsob spolupřátání sportovních akcí pro příchozí. Před časem jsme oslovili žadatele o dotace v oblasti sportu působící na území Líšně s požadavkem, aby na svých sportovištích uspořádali jednorázové akce pro neregistrované sportovce v tom druhu sportu, který je jim blízký. Naší snahou bylo přimět sportovní oddíly, které obdržely dotace z rozpočtu městské části, aby tímto způsobem učinily nabídku svým spoluobčanům a vyzvaly je ke sportovnímu zápolení. A to se podařilo. Oddíly jako Sokol Líšeň, SK Líšeň, Junior Brno, Black Ice, TK Líšeň, Fitness Evy Šabatové a další pořádají během roku množství soutěží pro děti i dospělé. Naše činnost je v oblasti propagace akcí, ve spolupráci s KC Líšeň v zajištění finančních prostředků, vyhodnocení soutěží na sportovištích i zveřejnění výsledků na stránkách Líšeňských novin a webu. Nelze ovšem zapomenout na naši ryze tradiční pořadatelskou povinnost, jakou je každoroční velice oblíbený Silvestrovský pochod. Bez něj by snad nemohl kalendářní rok ani skončit.

Je těžko lze srovnávat jednotlivé akce, jsou velmi rozdílné svým charakterem. Pokud jde o účast, stojí jistě nejvýše Silvestrovský pochod, kterého se loni zúčastnilo více než 500 pochoduujících. Nabídka pestré zábavy a dodržování tradice nese vždy dobré ovoce. Po sportovní stránce patří k nejvydařenějším cyklistický „Mariánský okruh“ a turnaje ve stolním tenisu, volejbalu a tenisu. Velmi potěšitelný je vzrůstající zájem veřejnosti, především dětí. Mariánský okruh plní svým volnějším pojetím to, co jeho pořadatel – Black Ice – uvádí ve své upoutávce: je to závod, nezávod. Je tam prostor jak pro příjem-

nou projíždku nebo procházku krásnou jarní přírodou v údolí Říčky, stejně tak i pro ty, kteří chtějí závodit naplno. Turnaje v míčových hrách (stolní tenis, volejbal a tenis), které pořádá ve svých tělocvičnách Sokol Líšeň a na tenisových kurtech TK Líšeň, přitahují akтеры bez rozdílu věku a pohlaví. Stávají se stále více vyhledávanými pro soutěživé a všestranné hráče.

Velmi dobře zajištěné jsou vždy akce za účasti žáků líšeňských škol (turnaje ve vybíjené, futbalu a kopané), při kterých se pořadatelům z Junioru Brno a SK Líšeň na jejich sportovištích představí potenciální zájemci o volejbal a kopanou. Po několika ročnících dětského aerobiku soutěží nyní ženy v aerobik maratonu, doplněném o stále populárnější zumbu. Své prostory jim poskytuje Fitness centrum Evy Šabatové na poliklinice Horníkova. Ze sportovních oddílů působících v naší městské části byl neaktivnější Sokol Líšeň. Příkladná byla spolupráce s líšeňskými školami, především v aktivním přístupu žáků i učitelů. Je dobré, že si sportovní akce našly v kalendáři svá pevná místa.

Členové sportovní komise zmapovali stav osmi veřejných sportovních hřišť, která se nacházejí na našem území. Některá prošla rozsáhlou rekonstrukcí, jiná čekají na opravu.

Celkově lze konstatovat, že až na malé obtíže se nám daří naplňovat náš cíl, a to je, přivést zájemce o sport k soutěživé činnosti. Jistě rádi uvítáme zájemce o další sportovní odvětví, kteří by měli chuť spolupřátat nějakou akci pro veřejnost. Určitý pokus byl již v nedávné minulosti učiněn. Jeho záměrem bylo přilákat na hřiště Dělnáku hráče pétanque. Tento zajímavý a nenáročný sport zatím čeká na větší zájem líšeňské veřejnosti.

Úplný přehled sportovních akcí právě skončeného roku 2011 naleznete na www.brno-lisen.cz v rubrice Život v Líšni – sport. Případně zájemce o spolupráci uvítám na adrese lbreicetl@nbox.cz.

Ladislav Breicetl

Rok 2012 je rokem aktivního stárnutí a mezigenerační solidarity

Bojíte se stáří? Kladete si otázku, jak bude váš život vypadat, až vám bude šedesát, sedmdesát nebo osmdesát let? Nebo už jste sami v tomto věku? Po šedesátce život zdaleka nekončí, spíše se úročí, a společnost si začíná přínos seniorů zase znova uvědomovat. Prosazuje se myšlenka aktivního stárnutí: i ve vyšším věku je možné využít množství příležitostí, které život přináší. Ať už v rodině, v místním společenství, v práci nebo v zájmové činnosti. Aktivní stárnutí není přínosné pouze pro seniory samotné, nýbrž je velikou hodnotou pro celou společnost. Vždyť různé generace se vzájemně potřebují, ovlivňují a obohacují a společně mohou vytvářet mnoho dobrého.

Rok 2012 je vyhlášen evropským rokem aktivního stárnutí a mezigenerační solidarity a pozornost státu bude upřena i na otázky ochrany práv seniorů, přeměny pobytových zařízení sociálních služeb a celkové zabezpečení důstojného života seniorů.

Rádi bychom během tohoto roku v Líšeňských novinách uveřejňovali pěkné, inspirující příběhy o těch Líšeňácích, kteří aktivně stárnout umí, nebo příběhy o porozumění mezi generacemi. Napište nám o sobě, o svých příbuzných nebo o někom z vašeho okolí na adresu komise.socialni@brno-lisen.cz.

Komise sociální, zdravotní a rodinné politiky RMČ

Statutární město Brno vyhlašuje

prostřednictvím Bytového odboru
Magistrátu města Brna

výběrové řízení

pro poskytování návratných účelových půjček na opravu a modernizaci bytových a rodinných domů a bytových jednotek pro II. etapu roku 2012

dle Pravidel poskytování návratných účelových půjček z Fondu rozvoje bydlení města Brna.

Termín vyhlášení:

1. 12. 2011

Termín pro podání žádostí:

do 15. 1. 2012

Žádosti o půjčku se podávají na předepsaném formuláři v termínu od 1. 12. 2011 do 15. 1. 2012 na úřad městské části, na jejímž území se opravovaná nemovitost nachází nebo na Bytovém odboru MMB na Malinovského nám. 3. Formuláře k podání žádosti a Pravidla poskytování návratných účelových půjček jsou k dispozici na úřadech městských částí, v Informačním středisku Magistrátu města Brna a na internetové adrese www.brno.cz (Správa města > Magistrát města Brna > Úsek hospodářský > Bytový odbor > Půjčky z Fondu rozvoje bydlení města Brna).

Mgr. Jiří Lahoda
vedoucí Bytového odboru MMB

Zveme občany na 12. veřejné zasedání Zastupitelstva MČ Brno-Líšeň, které se koná **26. 1. 2012**

ve velkém sále radnice
MČ Brno-Líšeň,
Jírova 2 v 17.00 hod.

Zasedání Zastupitelstva
MČ Brno-Líšeň je možno sledovat
on-line na www.brno-lisen.cz.

Změna od 1. 1. 2012

Současně s výplatou dávek státní sociální podpory bude Úřad práce ČR zajišťovat příjem žádostí a výplatu nepojistných sociálních dávek v Brně:

- hmotná nouze – Koliště 19
- příspěvek na péči –
Mojmírovo nám. 10
- dávky pro osoby zdravotně postižené –
Mojmírovo nám. 10

Úřad práce ČR



SALESIÁNSKÉ STŘEDISKO MLÁDEŽE – DDM BRNO-LÍŠEŇ
Kotlanova 13, 628 00 Brno, www.salesko.cz, tel.: 544 232 641

Stalo se

Předškoláci na výletě

Svatba krále Podzimníčka a princezny Zimničky byla zmařena. Zlý drak princeznu unesl do Zakázaného lesa a tam si ji připravoval k večeři. Král Podzimníček ale požádal o pomoc naše statečné předškoláčky. Děti čekal náročný úkol zbavit draka všech jeho pěti hlav – Očatky, Ušatky, Nosatky, Chutovky a Hmatalky. Každá dračí hlava ovládala dokonale jeden ze smyslů, utkali jsme se proto s drakem hned v pěti disciplínách! Děti musely hledat mezi stromy krmítka, rozpoznat nejrůznější zvuky, vyrobit kouzelný vítr vůní, nahmatat správné předměty a sníst drakovi celou svačinu. Nakonec jsme vysvobodili princeznu a zavedli ji ke králi Podzimníčkovi. Všechno dobře dopadlo a díky našim statečným předškolákům se mohla konat svatba. Počasí nám věru nepřálo, bylo sychravo a sem tam nám na nos spadla kapka. Doufejme, že na jarní výpravu se už umoudří.

Veronika Štefěchová

Chystáme v lednu

Tříkrálová sobota v Salesku

7. ledna 2012

Již potřetí nás čeká dopoledne 9.30–12.00 Dětský karneval, večer 19.00–01.00 Ponožkový balón. Srdečně zveme širokou veřejnost!

Klub rodičů a dětí

ČTVRTKOVÁNÍ aneb čtvrtetní tvoření pro maminky s pohráním pro děti tentokrát na téma:

Hrátky s textilními barvami – malování triček, tašek... textilními barvami přes šablony, razítkování...

Kdy? 5. 1., 9.00–11.00 hod.

Děti vítány :) – prostory pro hraní zajištěny.

SaVIO – salesiánské vzdělávací informační okruhy

– cyklus besed, přednášek, vzdělávacích programů pro širokou veřejnost

Křesťanství a ochrana přírody

Přednáší Marek „Orko“ Vácha, římskokatolický kněz, teolog, přírodovědec, přednosta Ústavu lékařské etiky na 3. lékařské fakultě Univerzity Karlovy.

Až do 60. let 20. stol. jsme mysleli, že můžeme hřešit pouze na zemi a ne vůči zemi. Vedle tří obvyklých stavů etiky k sobě, k druhému člověku a k Bohu přichází v současnosti vztah čtvrtý, k přírodě.

Anglické slovo pro zdraví „health“ má stejný slovní základ jako „whole“ – celek a také „holy“ – svatý. Opravdu si myslíme, že můžeme zůstat zdraví uprostřed rozbitých vztahů a rozbité přírody, jejíž jsme součástí?

Kdy: úterý 10. 1. v 19.00

Kde: sportovní sál

Zvěst Starého zákona ve světle dějin Izraele aneb Jak nám při četbě Bible může pomoci znalost jejího historického pozadí

ThMgr. Milan Klapetek

Kdy: 24. 1. v 19.00

Kde: klub VeSPOD

Minigalerie Salesko srdečně zve na vernisáž Jany Ungerové 8. ledna 2012 v 10.00 do klubu VeSPOD. Výstava nazvaná „Dynamický stereotyp“ a „Kolažografie“ potrvá do konce února.

Mgr. Jana Ungerová se narodila 7. 3. 1971 v Brně v rodině archeologa Josefa Ungera. Vystudovala molekulární biologii a genetiku na Masarykově univerzitě v Brně. Po dvou letech práce v základním výzkumu

na Karlově univerzitě v Praze odešla na Maltu, kde studovala v komunitě ICPE (Mezinárodní katolický evangelizační institut). Posléze pracovala v komunitě v Polsku, kde strávila tři roky. Nyní se naplno věnuje misijní činnosti v České republice i v zahraničí. Pořádá semináře vnitřního uzdravení, kreativity, rozvoje osobnosti a evangelizace. Spolupracuje i se zahraničními misionáři.

Od věku dvou let se chápala tužky, pastelek, barev – a tvořila. Jako dítě navštěvovala třídu malíře Ivana Kříže v ZUŠ Antonínská v Brně. Výtvarnou činností byla pověřena také v komunitách na Maltě i v Polsku. Její tvorba malířská i koláže z těchto let zůstaly majetkem komunity ICPE.

Výstavu „Dynamický stereotyp“ tvoří soubor prací vytvořených v České republice v roce 1998. Spojení a nové situace v kolážích nás humorně vedou do našeho nejvnitřnějšího nitra, navozují meditace a činí je průhlednými.

Zumba o víkendu

Další víkendové řádění s Marikou Novákovou se uskuteční v sobotu 14. ledna v 10.00–11.30 hod. ve sportovním sále v Salesku. 90 minut cvičení je opět za zvýhodněnou cenu 80 Kč. Kromě zumbly vás již tradičně čeká posilování problémových partií a navíc pro maminky nabízíme hlídání dětí během cvičení. Cena hlídání je 50 Kč. Kapacita akce je omezená, rezervujte si místa na recepci Saleska nebo přímo u lektorky (tel.: 723 526 486, e-mail: hedejova.m@seznam.cz). Těšíme se na vás!

Jarní prázdniny s Oratoří

O jarních prázdninách chystáme pobytovou akci mimo Salesko, a to v termínu 6.–8. února. Akce platí pro všechny ve věku 8–14 let. Kapacita míst je omezená, sledujte proto Aktuality z Oratoře na našich webových stránkách a včas se přihlaste!

Tábory 2012!!!

Seznam všech letních táborů naleznete na našem webu!!! Přihlašování bude možné již od 15. února!!!

Na Líšeňských vánocích si děti mohly v saleskovém stánku nazdobit perníčky a vyrobit si na ně i krabičku



ZÁPIS DO 1. TŘÍDY pro školní rok 2012/2013

ZŠ Holzova, ZŠ Horníkova, ZŠ Masarova, ZŠ Novolišeňská
pátek 20. 1. 2012, sobota 21. 1. 2012

Základní škola Holzova 1

pátek 20. 1. 2012 v 13.00–18.00 hodin

sobota 21. 1. 2012 v 9.00–12.00 hodin

- zápis proběhne v budově na ulici Pohankově 5.
- dny otevřených dveří: 16.–19. 1. 2012 v 8.00–16.00 hodin, po domluvě kdykoliv.
- škola nabízí: školní družinu od 6.00 do 17.00 hodin, výuku angličtiny od 1. třídy (nepovinný předmět), rozšířenou výuku informatiky, zdokonalovací a kondiční plavání už od 1. třídy, logopedické a dyslektické kroužky, pohybové hry, keramiku, počítačovou a interaktivní učebnu již od 1. třídy, širokou nabídku zájmových kroužků a volitelných předmětů, školy v přírodě v tuzemsku i zahraničí, lyžařské kurzy od 4. třídy a další.

Základní škola Masarova 11

pátek 20. 1. 2012 v 14.00–18.00 hodin

sobota 21. 1. 2012 v 9.00–12.00 hodin

- dny otevřených dveří: 16.–19. 1. 2012 v 8.00–16.00 hodin, po tel. domluvě kdykoliv.
- škola nabízí: školní družinu od 6.00 do 17.00 hodin, speciální logopedickou první třídu pro děti s vadami řeči, výuka probíhá podle ŠVP „Naše škola – příležitost pro všechny“. Škola se zaměřuje na jazykovou komunikaci a výuku cizích jazyků. Učí děti pracovat s informacemi. Velký důraz je kladen na osobnostní a sociální výchovu. Každý týden probíhají tzv. „domečky“, jde o hodiny pevně stanovené v rozvrhu, v nichž má učitel dostatek prostoru na práci se třídou v oblasti sociální výchovy. Cílem je vytváření bezpečné a zdravé atmosféry ve třídě a škole. Další prioritou školy je zájmová činnost, dětem je umožněno účastnit se rozmanitých aktivit přímo v budově školy.

Základní škola Horníkova 1

pátek 20. 1. 2012 v 14.00–18.00 hodin

sobota 21. 1. 2012 v 9.00–12.00 hodin

- dny otevřených dveří 4.–20. 1. v 8–16 hodin, domluva možná na telef. č. 517 541 813 (lze přijít i bez domluvy).
- škola se zaměřuje na jazyky, sport i umění, skupinově i individuálně se věnuje žákům se specifickými vzdělávacími potřebami. Rodičům i dětem je k dispozici školní psycholog a speciální pedagogové. Školní družina od 6.00 do 17.00 hodin, výuka probíhá podle ŠVP „Tvořivá škola v galerii“, 1. třídy povedou zkušené paní učitelky, angličtina od 1. třídy. Moderní, bezbariérové prostředí, ve třídách interaktivní tabule, počítače. Velký výběr zájmových kroužků a aktivit přímo v budově školy, výuka logopedie.
- pro vás i vaše děti chystáme od února přípravný kurz pro vstup do 1. třídy.

Základní škola Novolišeňská 10

pátek 20. 1. 2012 v 13.00–18.00 hodin

sobota 21. 1. 2012 v 9.00–12.00 hodin

- dny otevřených dveří 9.–19. 1. 2012 v 8.00–16.00 hodin.
- škola nabízí: školní družinu od 6.00 do 17.00 hodin, školní klub pro žáky 3.–4. tříd – sportování, výlety, keramika, netradiční činnosti, zájmové kroužky, výuku anglického jazyka od 1. třídy, výuku 2. cizího jazyka od 7. třídy (Nj, Frj, Rj), individuální péči pro děti se specifickými poruchami učení, rozšířenou výuku informatiky od 5. ročníku, logopedii, zapojení do programu Sportem ke zdraví, školní knihovnu, poznávací výlety, lyžařské kurzy, výukové programy, školy v přírodě a další.
- k zápisu jsou zvány děti narozené od 1. 9. 2005 do 31. 8. 2006 a starší, s sebou: rodný list dítěte, případně rozhodnutí o odkladu povinné školní docházky.

ZÁPIS DO 1. TŘÍDY NA ZŠ HORNÍKOVA

Zápis se bude konat v pátek 20. ledna od 14 do 18 hodin a v sobotu 21. ledna 2012 od 9 do 12 hodin. S sebou vezmete občanský průkaz a rodný list dítěte.

Dny otevřených dveří proběhnou od 3. 1. do 20. 1. vždy od 8 do 14.30 hodin, nebo po domluvě (tel.: 517 541 813 nebo e-mail hpokorna@zshornikova.cz).

Škola nabízí budoucím prvňáčkům:

- od února do dubna – práci v přípravném kurzu pro vstup do 1. třídy
- od září – možnost učit se hravě, tvořivě a vytvářet samostatné projekty
 - učit se pod vedením zkušené paní učitelky
 - od 1. třídy se učit cizí jazyk povinně, a to jako běžný vyučovací předmět (od 7. třídy povinně druhý cizí jazyk)
 - ve výuce se naučit základnímu ovládnutí počítače, pracovat s výukovými programy (máme dvě počítačové učebny a učebny s interaktivní tabulí, od 5. ročníku výuka informatiky povinně)
 - navštěvovat školní knihovnu, informační centrum
 - využít služeb školní psychologky a logopedky
 - využít služeb školní jídelny (svačiny, obědy) a školního bufetu, automatu na školní mléko a ovoce
 - navštěvovat ve volném čase kroužky (náboženství, keramika, atletika, jazykový, sborový zpěv, hudební škola Yamaha atd.)
 - navštěvovat školní družinu (provoz 6–17 hod.)
 - jezdit na školy v přírodě, školní výlety, kulturní představení a exkurze
 - zapojit se do školních, celostátních i mezinárodních projektů
 - zapojit se do školních, městských a celostátních soutěží, reprezentovat školu ve výtvarných, hudebních, recitačních, znalostních a zejména sportovních soutěžích

Ve všech ročnících škola nabízí:

- práci v moderním, bezbariérovém prostředí
- práci moderními vyučovacími metodami a prostředky využívající činnostního učení (škola hraou)
- individuální práci se žáky s poruchami učení
- individuální práci s žáky talentovanými

Blížší informace včetně fotografií a videí můžete shlédnout na našich webových stránkách www.zshornikova.cz



Školství

Základní škola **MASAROVA 11**
pořádá

Zápis do 1. třídy

Nabízíme:

- běžné třídy a 1. třídu logopedickou pro děti s vadami řeči
 - přípravu předškoláků - edukativně stimulační skupiny
 - alternativní výuku v daltonských blocích - jsme členy mezinárodní organizace Dalton International, Asociace českých daltonských škol
 - výuku angličtiny od 1. třídy jako povinný předmět
 - možnost absolvovat mezinárodní jazykovou zkoušku z anglického jazyka YLE v kateg. MOVERS pro žáky 5. ročníku
 - od 1. roč. výuku s rodilým mluvčím 1x týdně formou zájmového kroužku
 - od 6. třídy volitelné předměty zaměřené na druhý cizí jazyk, matematiku, informatiku nebo tělesnou výchovu
 - do výuky zařazujeme projektové vyučování
 - multimediální učebny pro žáky (počítače, internet, knihovna, interaktivní tab)
 - školní poradenské centrum (školní psycholog, speciální pedagog, metodik prevence, poradce pro volbu povolání)
 - individuální přístup k dětem se SPU realizovaný speciálním pedagogem v dopoledních hodinách
 - Centrum volného času - 30 zájmových kroužků
 - školy v přírodě v tuzemsku i v zahraničí
 - lyžařský kurz pro žáky od 3. ročníku
 - přípravný kurz pro žáky 9. ročníků - příprava k přijímacím zkouškám
 - studijní pobyty ve Velké Británii
 - partnerské třídy mezi I. a II. stupněm
 - domečky - práce s třídním kolektivem
 - žákovský parlament
 - spolupráce se zahraničními školami, mezinárodní projekt Comenius
 - individuální péče o nadané žáky
 - školní družinu od 6.00 do 17.00
 - stravování ve školní jídelně (obědy, svačiny)
- K zápisu přijdou děti narozené od 1. 9. 2005 do 31. 8. 2006 (včetně dětí, které měly odklad). Vezměte s sebou rodný list dítěte.

Internet: www.zsmasarova.cz
E-mail: zsmasarovo@zsmasarova.cz ☎ 544 321 200 ☎ 544 210 000

Zápis prvňáčků na ZŠ Novolíšeňská

Termín: 20. 1. 2012 13.00 – 18.00 hod.
21. 1. 2012 9.00 – 12.00 hod.

Co Vám můžeme nabídnout ?

- přátelskou atmosféru
- výuku anglického jazyka již od 1. ročníku, výuku 2. cizího jazyka od 7. roč. (Nj, Frj, Rj)
- individuální péči pro děti se specifickými poruchami učení
- rozšířenou výuku informatiky od 5. ročníku
- logopedii – pro děti s vadami řeči
- edukativně stimulační skupinky – příprava dětí na školu (spolupracujeme s mateřskými školami v Líšni)
- činnost školního psychologa a Školního poradenského pracoviště (konzultace, rady rodičům i dětem)
- v hodinách netradiční formy výuky (prvky z projektů Dalton, Začít spolu, Zdravá škola, práce dětí ve skupinách, projektové vyučování)
- dvě moderně zařízené počítačové učebny s výukovými programy
- kvalitně vybavené učebny s interaktivní tabulí
- zapojení dětí do programu Sportem ke zdraví (1. st. – sportovní kroužky zaměřené na pohybový rozvoj dítěte, 2. st. – zaměření na volejbal a kopanou)
- od 7. ročníku možnost zaměření na výuku druhého cizího jazyka, tělesné výchovy (kopaná, volejbal), ekologické výchovy
- školní knihovnu s informačním centrem (přístup na internet)
- o přestávkách možnost hraní stolního tenisu, využití horolezecké stěny, ribstolu, šplhadel, herních, výtvarných a čtenářských koutků před třídami, travnatých teras s průlezkami
- výjezdy na školy v přírodě, k moři, lyžařské kurzy, poznávací výlety, výukové programy
- provoz školní družiny denně od 6.00 do 17.00 hodin
- školní klub pro žáky 3–4. tříd – sportování, výlety, keramika, netradiční činnosti
- zájmové kroužky: jazykové, fyzikální, výtvarné, tělovýchovné, sborový zpěv, hra na flétnu, keramika, ruční práce, informatika, od 3. třídy volejbalová příprava, taneční, aerobic...



Život - Rádost - Fantazie

K zápisu uvítáme děti narozené od 1. 9. 2005 do 31. 8. 2006 a starší.

Rodiče přinesou: rodný list dítěte,
pokud mělo dítě odklad- rozhodnutí o odkladu.

DNY OTEVŘENÝCH DVEŘÍ: 9. 1. – 19. 1. 2012

Na všechny se těší kolektiv učitelů, který se snaží, aby děti byly spokojené a veselé.

ZŠ Novolíšeňská 10, Brno • www.zsnovolisenka.cz • tel. 515 919 715
• e-mail: zsnovolisenka@seznam.cz

Spolky a sdružení



**Program rodinného centra
aktualizujeme na stránkách
www.pastelka.net
podle aktuálního zájmu.**

www.pastelka.net, Nám. Karla IV. 4, Brno-Stará Líšeň, tel.: 725 816 804

PROGRAM OD ÚNORA 2012

Pondělí	9.00–11.00	Klub rodičů	Pastelka
	11.00–13.00	Miminka (8 týdnů – 8 měs.)	Pastelka
	9.00–10.00	Batalátka (8 měs. – 1,5 roku)	Dělnák
	10.00–11.00	Batalátka (8 měs. – 1,5 roku)	Dělnák
	13.30–15.00	Miminka (8 týdnů – 8 měs.)	Pastelka
Úterý	15.30–17.00	Přírodovědný kroužek od 5 do 9 let	Pastelka
	17.00–18.30	Výtvarka pro děti s rodiči i bez rodičů	Pastelka
	19.00–21.00	Přednášky a besedy	Pastelka
	8.00–13.00	Pasteláček (2,5 – 4 roky)	Pastelka
	13.15–14.15	Cvičení po porodu	Pastelka
Středa	16.00–17.00	Muzikohrátky pro děti (2–5 let)	Pastelka
	17.00–18.00	Muzicování s rodiči	Pastelka
	19.30–20.30	Nejen výtvarné tvoření pro maminky	Pastelka
	16.00–17.00	Keramika pro děti i dospělé – keramická dílna	Keramická dílna
	17.00–18.00	Keramika pro děti i dospělé – keramická dílna	Keramická dílna
Čtvrtek	8.00–13.00	Pasteláček (2,5–4 roky)	Pastelka
	9.00–10.00	Mrňousci (1,5–2 roky)	Dělnák
	10.00–11.00	Mrňousci (2–3 roky)	Dělnák
	14.30–15.30	Batalátka (8 měs. – 1,5 roku)	Pastelka
	16.00–17.00	Angličtina pro děti	Pastelka
Pátek	17.15–18.15	Joga pro děti (5–7let)	Pastelka
	18.30–19.30	Cvičení pro těhotné	Pastelka
	8.00–13.00	Pasteláček (2,5–4 roky)	Pastelka
	13.30–15.00	Miminka (8 týdnů – 8 měs.)	Pastelka
	16.00–17.00	Mrňousci (1,5–3 roky)	Pastelka
Pátek	17.30–18.30	Pilates	Pastelka
	18.30–19.30	Pilates	Pastelka
	19.30–20.30	Pilates	Pastelka

Křesťanská ZŠ a MŠ Jana Husa Masarova 11, Brno-Líšeň



ZÁPIS na šk. rok 2012/2013

Zápis do 1. třídy: **17. 1. 2012 ve 14–17 hod.**
Zápis do MŠ: **5. 3. 2012 ve 14–17 hod.**
Den otevřených dveří: **10. 1. 2012 v 8–10.45 hod.**

Ve školním roce 2012/2013 se otevírá 2. stupeň. Žáky lze hlásit do 1. 9. 2012.
www.krestanskaskola.cz, tel.: 548 527 083, mob.: 739 022 680

Uzavření pobočky KJM v Líšni – Pohankova 8

Vážení občané,
dovolte, abychom Vám oznámili, že z důvodu razantního snížení rozpočtu knihovny na rok 2012 a 2013 jsme museli přijmout rozsáhlá redukční opatření. Bohužel mezi ně patří také uzavření některých poboček a je mezi nimi i knihovna na Pohankově ulici. Její provoz pro veřejnost byl ukončen k 1. 1. 2012. Jsme si vědomi toho, že řada našich čtenářů nebude tímto rozhodnutím potěšena. Chci Vás ujistit, že i pro nás jsou to kroky neradostné, nicméně v danou dobu nezbytné, a věříme, že jako takové je přijmete s pochopením.

Naši pracovníci Vám zajistí maximální péči a informovanost, abyste mohli našich služeb nadále nerušeně užívat. Po předložení průkazky z pobočky Pohankova můžete plynule přejít na kterékoliv pracoviště knihovny. Ve Vaší městské části Vás zveme k návštěvě automatizované knihovny na ul. Jírově 2, která se řadí k největším a nejmoderněji vybaveným pobočkám sítě KJM. Věříme, že zde naleznete příjemné prostředí, přátelskou atmosféru, dobrou literaturu i personál, který se na Vás těší.

Chceme poděkovat také městské části Brno-Líšeň, která je o naší nelehké finanční situaci plně informována a snaží se vstřícně pomoci. Děkujeme za pochopení a těšíme se na setkání s Vámi na některém z našich provozů v roce 2012.

Ing. Libuše Nivnická, ředitelka knihovny



Program klubu líšeňských důchodců leden, únor, březen 2012

10. 1. Jírova – v 15 hodin vystoupení kroužku „Stará Líšeň“
17. 1. Dělnický dům – taneční zábava
24. 1. Jírova – členská schůze klubu v 15 hodin
31. 1. Dělnický dům – taneční zábava
7. 2. Jírova – volná zábava
14. 2. Dělnický dům – taneční zábava
21. 2. Jírova – v 15 hodin vystoupení cimbálové skupiny z Líšně
28. 2. Dělnický dům – taneční zábava
6. 3. Jírova – vystoupení dětí k MDŽ
13. 3. Dělnický dům – taneční zábava
20. 3. Jírova – volná zábava
27. 3. Dělnický dům – taneční zábava

- Každou středu vycházka, sraz ve 13 hodin na náměstí Karla IV.
- Každý čtvrtek cvičení dopoledne na Kottance.
- Každý pátek plavání.
- Začátky schůzek na Jírově i v Dělnickém domě vždy ve 14 hodin.

Srdčně zve výbor klubu.

Pavlna Riglová

Kaprálův mlýn – Zítřka bude líp

V údolí Říčky pokračuje stavba skautského střediska pro ekologickou výchovu Kaprálův mlýn. Protože chceme zachovat příběh, který je s tímto místem spojen, připravuje Junák Brno nové vydání knihy Zdeny Kaprálůvé „Zítřka bude líp“. Ve strhujícím vyprávění líčí autorka osudy svojí rodiny v minulém století. Podstatně pasáže se odehrávají v době kolem druhé světové války, kdy Kaprálůvi žili na mlýně v údolí Říčky. Nové vydání bude doplněno o dosud nepublikované fotografie z archivu Evy Kapral-Searle, Biochemy Modřice a Junáka Brno. Menší část nákladu bude vydána v dárkové edici s věnováním Evy Searle, výtěžek z vyšší prodejní ceny této edice bude věnován na rekonstrukci mlýna. Zájemci o knihu se mohou registrovat na webu <http://www.kapraluvmlyn.cz/?idc=130>. Knihu plánujeme vydat na přelomu roku.

Ivo Brzobohatý



A Kluby ČR o.p.s.

Centrum podpory zaměstnanosti

Křenová 62a, Brno, tel.: 541 247 233, www.akluby.cz

Nabízí podporu a pomoc pro dlouhodobě nezaměstnané, starší 50 let, s nízkým vzděláním či po ukončení léčby závislosti na alkoholu, bezplatné poradenství při hledání zaměstnání, nabízíme rozvoj Vašich dovedností a rekvalifikační kurzy, nabízíme služby psychologa a kariéerního poradce. Pomůžeme Vám najít práci!

Z líšeňské historie

Pokračovatelé legionářských tradic – in mem. pplk. let. Miloš Bodlák

Každoročně 1. ledna vzpomínají členové Bodlákovy rodiny úmrtí svého statečného bratra Miloše. Právě v tento den, 1. 1. 1945, nedlouho před koncem války zahynul. Při plnění bojového úkolu v nepříznivých povětrnostních podmínkách v Severním moři došlo na ostrově Hoy v oblasti Orknejů k letecké katastrofě, při níž celá osmičlenná posádka letounu Liberator zahynula.

Miloš (Milan) Bodlák se narodil 24. 8. 1922 v Brně-Líšni. Otec Stanislav, líšeňský rodák, byl italským legionářem, pokrokovým členem sociální demokracie. Jím byl syn veden k sociálnímu chápání společnosti a vlastenečtví. Když odešel z domova, nebylo mu ještě 18 let. A nebylo mu ani 23 let, když zahynul jako pilot 311. čs. bombardovací peruti RAF, která od léta 1944 jako součást 18 Group RAF Coastal Command (protiponorkové námořní ochrany) operovala z letiště v městě Tain (Skotsko) při ochraně severních cest v Severním moři a části Severního Atlantiku. Stačil však napsat deník, který se zachoval a hovoří dodnes. Když v lednu 1940 odcházel za hranice, byl studentem průmyslové školy v Brně. Na základě udání spolužáka (syna fašisty Mančala) se dostal do konfliktu s německými úřady a gestapem. Jedinou cestu, jak situaci řešit, viděl v odchodu do zahraničí. Svě rozhodnutí pak zdůvodnil: „Vzpomněl jsem si na otce, že i on v 17 letech vojákoval a stal se italským legionářem. Proto jsem byl odhodlán československou legionářskou tradici udržovat.“ Tolik deník, který popisuje strastiplnou cestu tří kamarádů v kruté zimě přes Kyjov a Moravské Slovácko a dále přes Kopenice na Slovensko, do Maďarska, Jugoslávie, přes Turecko a Sýrii až do Francie a Anglie.

Do cizinecké legie v Marseille přijel Miloš Bodlák s transportem 25. 4. 1940. Ale již 26. 4. 1940 byl převeden do čsl. výcvikového tábora v Agde

a tam se setkal s dalšími občany z Líšně. Byl zařazen do letecké skupiny a prodělal vojenský výcvik. Po pádu Francie byl lodí přepraven do Anglie – přistál v Liverpoolu. Dne 22. 7. 1940 složil přísahu anglické RAF a byl zařazen k 311. squadroně na letišti v Homingtonu jako mechanik – el. specialista. Později byl zařazen do pilotního výcviku v St. Athem, výcvik pokračoval v Kanadě a na Bahamách. Po ukončení výcviku se vrátil k 311. peruti, která operovala z letiště v Tainu v severním Skotsku. Dne 31. 12. 1944 ve 22.00 hodin odstartovala posádka letounu Liberator GR MKV z letiště Tain na patrole v Severním moři za krajně nepříznivého počasí. Na prahu Nového roku – 1. 1. 1945 – došlo ke katastrofě letounu na úpatí ostrova Hoy, při níž celá posádka zahynula. Ostatky jejích členů jsou uloženy na hřbitově v Tainu.

V zachovaném deníku Miloše Bodláka (který byl po jeho smrti předán rodině) je vyznání a vzkaz rodině, napsaný dne 14. září 1942 ve Stalbridge (Anglie): „Byla a je to povinnost nás všech bránit naši zemi. Poslouchal jsem svoje nitro a tak činím i dnes. A kdyby i snad sebenebezpečnější práce



byla k vykonání, půjdu a chci jít dobrovolně za cenu života, neboť jsem přesvědčen, že z mé a vůbec celé naší společné práce kyne Vaše osvobození, Vaše volnost pohybu a myšlení... Kolikpak životů jste položili Vy doma, kolikpak Vás zůstalo pevně stát při starém, velmi osvědčeném a s námi oblíbeném systému? Kolik Vás zůstalo nezměněno v myšlení a ve víře v naše vítězství? Nezapomeňte – tak jako já jsem nezapomněl na Vás. Život je drahý, ale život vojáků a letců je velmi levný. Bez obětí neměli bychom naši novou republiku, domy a klidné rodinné krby.“

Tři dny po napsání tohoto dopisu, tj. 17. září 1942 v rámci akce E, byla celá rodina Bodlákova – otec, matka, syn Stanislav a dcera Alice – zatčena gestapem. Matka a dcera byly umístěny do internačního tábora ve Svatobořicích, otec a syn byli eskortováni do tábora gestapa Pod kaštany v Brně. V únoru 1943 byl otec Stanislav Bodlák společně s několika dalšími vězni z této akce z Brna, Olomouce a Ostravy odvezen do koncentračního tábora v Osvětimi s označením R. U. (návrát nežádoucí). Zde byl krátce na to, dne 14. 4. 1943, popraven. Milošův bratr Stanislav prošel několika věznicemi: v letech 1943–44 to byly Svatobořice, poté rok Kounicovy koleje, v roce 1944 pracovní tábor Lutín, začátkem roku 1945 znovu Svatobořice

a 13. dubna 1945 transport organizovaný gestapem do neznáma – likvidovat nepohodlné svědky jejich bestialních činů. Vlivem situace byl transport ukončen v Plané nad Lužnicí, kde byl osvobozen. Seestra Alice, které bylo v době zatčení 16 let, byla sice asi po půl roce ze Svatobořic propuštěna, ale až do konce války byla odkázána sama na sebe. Utrpení, prožívaná v průběhu věznění, však pro celou rodinu neskončila osvobozením, neboť to nejkrutější je postihlo po skončení války: dozvěděli se o ztrátě svých nejbližších.

Urna s prsty z hrobu Miloše Bodláka byla předána po dlouhé době rodině a je uložena na místním hřbitově. Památka tatínka Stanislava Bodláka i Miloše je uctěna na pomníku padlých spolu s ostatními líšeňskými oběťmi nacistické zvěle, kde jsou uvedeni i další tři padlí příslušníci 311. perute RAF – Milošovi spolubojovníci. Miloš Bodlák byl nejmladším příslušníkem zahraničního odboje z řad líšeňských občanů a zároveň i jeho nejmladší obětí.

ČSBSD Brno-Líšeň, organizace 24
Ze vzpomínek bratra Stanislava Bodláka
vybrala a zpracovala Květuše Kučerová

Jan Rajmund Langer

Před 55 lety dne 27. 12. 1956 zemřel zde v Líšni ve věku 78 let jeden ze zasloužilých zdejších rodáků Jan Rajmund Langer – zakladatel speciální továrny na spirálové vrtáky zn. Elektra založené v roce 1911 – tedy před 100 lety. Tato výroba byla třetí v celém tehdejším Rakousku-Uhersku, a byla tudíž významným průkopnickým činem českého průmyslu. Vznikla z nesmírně skromných poměrů: pamětníci vzpomínali, že první vrtáky se kalily u Langerů v kuchyni na sporáku. Ale již po 1. světové válce se firma stala prosperující nejen doma, ale i pro zahraniční odby. Ve 2. světové válce byla pak útočištěm pro mnohé i nezaučené dělníky a dělnice jako ochrana před nucenými pracemi v „rajchu“. (Počet pracovníků byl téměř 300.)

Rajmund Langer, narozený 17. 3. 1878, jako absolvent strojní průmyslové školy a také vojenské námořní školy v Terstu, pracoval nejprve jako námořník, dostal se až k vodám Koreje a Číny, a pak jako zbrojní důstojník působil v arzenálu Pola (Pulje). V r. 1911 se však s rodinou vrátil na rodnou Moravu. Na základě svých odborných zkušeností se rozhodl pro vlastní výrobu, kterou pak zcela zmodernizovanou vedl se svými dvěma syny Rajmundem a Karlem až do znárodnění 26. 2. 1948. (Strojní park byl odvezen v r. 1950 do Zbrojovky Vsetín, která v té době už také vyráběla spirálové vrtáky.) I když touto revoluční změnou se ve svých 70 letech octl bez všech i soukromých finančních prostředků, bez nároku na důchod a Zbrojovka,

kteřá podnik převzala, jej pro vysoký věk odmítla dále zaměstnat, nijak nezatrpl. Na svých cestách na moři viděl tolik lidské bídy, že si zachoval sociální citění a dokázal po znárodnění říci: „Každá revoluční společenská změna někoho poškodí, ale záleží na tom, aby většinu prospěla.“ Myslím, že tento výrok platí i dnes, a že jeho autor si tedy zaslouží vzpomínku i jako statečný, uvážlivý a vzácný člověk. Dožil se ve skromných poměrech 78 let a těšil se přátelstvím a úctou svých bývalých zaměstnanců.

Eva Langerová

Reprodukce z publikace „Brno a okolí“ vydané za účelem národohospodářské propagace Československa 1938. ▀

RAJMUND LANGER, spec. továrna na spirálové vrtáky značky „Elektra“, Líšeň u Brna.



Rajmund Langer

Podnik byl založen začátkem roku 1911 dnešním majitelem Rajmundem Langrem, který získal bohaté zkušenosti za 14leté praxe jako vedoucí úředník centrály strojního oddělení námořního arzenálu v Pulji. Když postřehl, že výrobou vrtáků se za-

bývají v celém býv. Rakousku-Uhersku pouze dvě firmy, rozhodl se opustit poměrně klidnou službu státní a založil podnik vlastní.

Jest přirozeno, že bylo třeba překonati z počátku velké potíže výrobní i obchodní a těžkosti národního rázu. Těžkou ranou pro poměrně mladý podnik byla světová válka, která odvedla i tvůrce továrny, od vypuknutí války až do listopadu 1918, k vojenské službě. Všechno strojní zařízení bylo za války zabavěno a dáno k dispozici závodům vyrábějícím střelivo. Po náležitě reorganisasi jest podnik v plném provozu, jsa vybaven nejmodernějšími stroji, kalírnou a vlastní metallografickou a zkušební stanicí.

Se zakladatelem vedou závod jeho dva synové, Rajmund ml., absolvent obchodní akademie, po stránce komerční a administrativní, a Ing. stroj. Karel Langer ve vedení technickém. Díky této rodinné součinnosti podnik stále vzrůstá s vlastním kapitálem, bez bankovního úvěru. Věren svému původnímu určení, specialisoval se celý závod na výrobu spirálových vrtáků pro vrtání všech kovů a materiálů a vyváží své výrobky i do ciziny.

KULTURNÍ CENTRUM LÍŠEŇ, p. o.

KOTLANKA, Kotlanova 7, Brno-Líšeň, tel.: 544 210 182

DĚLNÁK, Klajdovská 28, Brno-Líšeň, tel.: 544 210 136

www.kclisen.cz

KLAJDOVSKÁ 28 BRNO - LÍŠEŇ
tel.: 544 210 136
mobil: 739 252 117, 739 303 962
e-mail: delnak@kclisen.cz
www.kclisen.cz

LEDEN 2012

PÁTEK	19.30	6. VEČER S CIMBÁLOVOU MUZIKOU LÍŠŇÁCI	vstupné: 50,- Kč
NEBELE	7.00	8. Setkání sběratelů Prodej a koupě sběratelských kuriozit: staré pohlednice, dekorace, numizmatika...	vstupné: 20,- Kč
NEBELE	16.00	8. Pohádku pro děti uvádí DŘEVĚNÉ DIVADLO: "PRINCEZNA NA HRÁŠKU" Klasická marionetami hraná pohádka H. Ch. Andersena o zkoušce, zda je princezna pravá či falešná. Součástí představení je loutkářská dílna.	vstupné: 40,- Kč
ÚTERÝ	18.00	10. Cestopisná přednáška MILANA ŠTOURAČE: "RUSKO A BĚLORUSKO"	vstupné: 60,- Kč
NEBELE	16.00	15. DĚTSKÝ MAŠKARNÍ KARNEVAL "ZOOLOGICKÁ ZAHRADA" rodinného centra Pastelka - tanec masek, hry a soutěže pro všechny, tombola s překvapením. Rezervace vstupenek na info@pastelka.net	vstupné: 50,- Kč
ČTVRTEK	19.00	19. Koncert skupin: ZZ TOP revival + Lynyrd Skynyrd revival	vstupné: 100,- Kč
SOBOTA	20.00	21. PLES SK LÍŠEŇ K tanci a poslechu hraje KESSLER BAND a Zdeněk Svoboda. Vystoupí taneční pár TŠ STARLET, ukázky akrobatického Rock'n Rollu, Zumbly, pěvecké vystoupení Hudební školy YAMAHA, mažoretky a gymnastky SK PROVO Brno.	vstupné: 180,- Kč
SOBOTA	20.00	28. III. FARNÍ PLES K tanci a poslechu hraje dechová hudba BORŠIČANKA.	vstupné: 250,- Kč

Připravujeme: **25. 2. XVI. LÍŠEŇSKÝ PLES**
K tanci a poslechu hraje taneční orchestr "BREEZE BAND" pod vedením Jiřího Suchého, moderuje Zbyněk Loucký.

Mediální partner: **Petrov**

PRONÁJMY SÁLU DĚLNÁKU
tel.: 739 303 962

Koncert Hany a Petra Ulrychových se skupinou Javory pro velký zájem opět v Líšni

Ve čtvrtek 25. listopadu 2011 vystoupili na Dělnáku ve svém večerním koncertu sourozenci Hana a Petr Ulrychovi. Dnes už si jen málokdo uvědomuje, že již v 60. letech minulého století patřili k výrazným osobnostem českého bigbeatu a právě líšeňským koncertem si toto období své tvorby připomněli. Není bez zajímavosti, že začátky Petra Ulrycha jsou spojeny s brněnským Divadlem bez hranic, jehož byl v roce 1961 jedním ze zakládajících členů a kam ho zanedlouho následovala i jeho mladší sestra Hana. Potom spolu ještě v roce 1964 působili v rockové skupině Vulkán a následně v roce 1967 ve skupině Atlantis. Mnozí si jistě vzpomenou na veleúspěšnou píseň této skupiny Nechoď do kláštera, která zvítězila v tehdejší „rozhlasové houpáče“. Hudební talent Petra Ulrycha a vynikající hlasové kvality jeho sestry Hany je přivedly až ke spojení líbeznosti lidových moravských písní a rockových rytmů, což vyvrcholilo ve známém albu Nikola Šuhaj loupežník. A to se také stalo základem a hlavním repertoárem hudební skupiny Javory, kterých je Petr Ulrych uměleckým vedoucím, skladatelem i textařem. Nelze opomenout ani jejich spouautorství na muzikálech Městského divadla Brno jako Radúz a Mahulena, Máj a Koločava, za jejich zhudebnění získal Petr Ulrych významnou Cenu Alfréda Radoka.

Jejich tvůrčí počiny a hudební vystoupení neodplývají v čase, přežívají v lidských srdcích i myslí tak, že na ně nelze zapomenout. Prolínají se však i do času budoucího. U nás na Dělnáku v Líšni vystoupili právě s doprovodnou skupinou Javory nově, v jejichž beatovém aranžmá zazněly i staré, již populární písně, které posluchači

znají v podání klasických Javorů. Kapela hrála v sestavě: rytmické nástroje, basa, kytara, klávesy a dechové nástroje, doplňovaná Petrovou kytarou, a nad tím vším se nesl brilantní soprán paní Hany Ulrychové. Písníčkám, které byly téměř všechny ze skladatelské a textařské dílny Petra Ulrycha, určitě prospěl lehký bigbeatový nádech, o čemž svědčily nadšené reakce diváků, jejich spontánní dlouhotrvající potlesk dvěma protagonistům krásného večera na Dělnáku – paní Haně a Petru Ulrychovým.

Pro velký úspěch se můžeme na jaře opět těšit na další koncert těchto významných umělců, sourozenců Ulrychových, kteří k nám zavítají tentokrát s Javory klasickými, termín koncertu je naplánován na 29. března 2012.

Mgr. Hana Baldelli, ředitelka KC Líšeň

VÍKENDOVÉ KURZY KCL Kotlanka

Leden

14.1. 10.00–11.00 Pilates s velkým míčem a overballem – 90 Kč

14.1. 10.00–11.00 Pilates na podložkách – 80 Kč

14.1. 10.00–13.00 Technika Tiffany – 280 Kč (včetně materiálu)

21.1. 10.00–13.00 Plstěné šperky – 190 Kč (včetně materiálu)

28.1. 10.00–11.15 Zumba a posilování – 80 Kč

Na víkendové kurzy se můžete přihlásit v recepci KCL Kotlanka, Kotlanova 7, osobně nebo na tel.: 544 210 182, mob.: 731 117 114.

Přihlášky na jednotlivé kurzy se přijímají do čtvrtka před zahájením kurzu.

Školní rok je sice v plném proudu, přesto se však občané mohou dodatečně přihlásit do těchto kurzů, kde v současné době probíhá zápis do druhého tříměsíčního cyklu:

Dětské kurzy:

Zumbatomic, 8–12 let úterý 16.00–17.00 hod.

Street dance, 6–10 let pondělí 17.00–18.00 hod.

12–18 let čtvrtek 16.00–17.00 hod.

Pohybové kurzy pro dospělé:

Zumba začátečníci pondělí 19.00–20.00 hod.

Zumba středa 20.00–21.00 hod.

..... pátek 18.00–19.00 hod.

Power body s hlídáním dětí pátek 10.00–11.00 hod.

Power jóga středa 19.30–20.30 hod.

Jazykové kurzy:

Angličtina pro maminky na MD ... pondělí 10.00–11.00 hod.

Angličtina pro seniory pondělí 11.00–12.00 hod.

Proto, že někomu nemusí vyhovovat pravidelné navštěvování kurzů, nabízíme u některých kurzů i možnost jednotlivých volných vstupů.

Volné vstupy nabízíme v následujících kurzech:

Zumba začátečníci pondělí 19.00–20.00 hod.

Cvičení pro seniory pondělí 10.00–10.45 hod.

..... středa 11.00–11.45 hod.

Cvičení pro zdravá záda úterý 18.00–19.00 hod.

Power jóga středa 19.30–20.30 hod.

Pilates čtvrtek 19.30–20.30 hod.

Power body s hlídáním dětí pátek 10.00–11.00 hod.

Zumba pátek 18.00–19.00 hod.

..... středa 20.00–21.00 hod.

Poděkování

Kulturní centrum Líšeň, p. o., děkuje všem partnerům, kteří finančně podpořili akci LÍŠEŇSKÉ VÁNOCE 2011. Velký dík patří hlavnímu partnerovi společnosti CASINO ABBAS, dále partnerům akce: JARYS stav, spol. s r. o., DMG obchodní a stavební s.r.o.

OBYTNÝ KOMPLEX HORNÍKOVA

STAVBA
ZAHÁJENA



- lokalita Brno - Líšeň pod Velkou Klajdovkou
- byty 1+kk, 2+kk, 3+kk, 4+kk
- cena bytů od 919 000,- Kč bez DPH
- parkovací stání v ceně bytu
- dokončení 01/2013

Neplatte drahý nájem - kupte si vlastní byt!
Splátka hypotéky nižší než nájemné!

www.byty-hornikova.cz

 **NET** Development

 **CM OPTIK** www.cmoptik.net

*Nášim cílem je profesionální přístup,
odbornost a především Vaše spokojenost.*

**V naší optice
Vám nabízíme komplexní služby:**

- **Dioptrické, sluneční a sportovní brýle**
- Široká nabídka kvalitních světových značekbrýlí a nabídka české firmy Okula
- **Kompletní sortiment brýlových čoček**
 - **Brýlové čočky** jednoohniskové, bifokální a multifokální s libovolnou povrchovou úpravou
 - Odborný servis

AKCE
30%
na brýlové obruby

Oční optika s dlouholetou tradicí
CM OPTIK, s.r.o. – v areálu polikliniky (přízemí),
Horníkova 34, 628 00 Brno-Líšeň, tel.: 544 134 302

SKI servis – Vlkova 1c, Líšeň

Broušení hran a skluznic lyží, struktura kamenem –
Montana, vosk, montáž a seřízení vázání s potvrzením.
Otevřeno Po–Pá 13–18 hod.

Prodej skvělých kol GHOST, STEVENS, ELECTRA!

Modely 2012 již v prodeji, doprodej modelů 2011.

tel. (v pracovní době): 777 276 947 • www.tandembike.cz

SPINNING



SPINNING®

CENTRUM SAHARA

Blatnická 9

(bývalá MŠ)

Brno-Vinohrady

**KONDICE, ZLEPŠENÍ POSTAVY,
TRÉNINK A RELAX**

pod vedením akreditovaných instruktorů.

Těšíme se na vás.

Na lekce je nutné se objednat (i SMS).

Tel.: 774 084 644 • www.spinning-sahara.cz

Prodej nápojů „U pavouka“

Velký výběr alko a nealko nápojů.

Moravská vína sudová, značková a ročníková.

Sudová vína bílá a červená od 27 Kč.

Trnkova 15, Stará Líšeň, tel.: 728 245 932 v otevírací době
Ne-Pá 14–20 hod., So 9–12 a 14–20 hod.

Nová informační deska pro kostel sv. Jiljí je „vLíšni“

Rozhovor se Stanislavem Karafiátem

Neobvyklý vánoční dar ve formě informační desky vztýčila na začátku prosince skupina líšeňských patriotů a nadšenců u kostela sv. Jiljí. Jak tento nápad vznikl, kdo všechno se na jeho realizaci podílí a na jaké další desky se můžeme těšit, jsem se zeptala otce této myšlenky a zakladatele portálu vlisni.cz – Stanislava Karafiáta.

● **Na začátku prosince proběhla u kostela sv. Jiljí instalace v pořadí druhé informační desky v Líšni. Co vše se díky ní můžeme dozvědět?**

Deska informuje především o historii kostela a díky fotkám paní Lorencové a textu pana Trávníčka popisuje nejzajímavější fragmenty, které jsou jeho součástí. Myslím tím například křtitelnicí, zvony nebo vitráže. Líšeňský kostel je pozoruhodná stavba, která v sobě ukrývá mnoho zajímavých historických informací.

● **Kdy a jak vznikl nápad na umístění informačních desek v Líšni?**

Vznikl někdy v roce 2010 a stanovili jsme si ho jako jeden z úkolů portálu vlisni.cz. Naší snahou bylo rozumnou cestou informovat nejen návštěvníky Líšně, ale především mladou generaci Líšňáků o zdejších zajímavých historických místech. Je smutné, že spousta lidí, kteří zde žijí, si dnes neuvědomí, kde bývala budova radnice, Palírna, Boží muka nebo Křížova zmla. Takových míst má Líšeň nespočet a každé je něčím specifické.

● **Na co jste kladli při výběru jejich vzhledu důraz?**

Pro nás bylo důležité zachovat určitou jednotnost tvaru desek a především možnost rychlé opravy poškozených dílů. Systém, který byl vybrán ve spolupráci s panem Břetislavem Štefanem a Jozefem Sedláč-

kem, nabízí variabilitu a výměnu jednotlivých dílů za minimální finanční hodnoty. To bychom si u alternativních informačních desek nemohli dovolit. Zvítězila tedy praktičnost nad estetičností.

● **Kdo všechno se na realizaci tohoto nápadu podílí?**

Na vzniku informační desky má největší zásluhu pan Josef Trávníček, který připravuje textovou podobu desky. Fotografie sháníme různě po archivech, případně od občanů. Některé si i sami fotíme. Například fotografie nasvětlené kapličky na Kostelíčku jsme realizovali už v roce 2009, kdy jsme za pomoci desítek světla a dvou agregátů ve spolupráci s Kamilem Pokorným udělali několik nočních fotografií. Něco máme i z archivu ÚMČ Brno-Líšeň. V neposlední řadě se na projektu podílí i samotný úřad MČ, který desky financuje.

● **Jak se na celé myšlence podílíš ty osobně?**

Mám na starosti výběr míst, kde se budou desky instalovat. S výběrem mně pomáhá líšeňský farář František Vavruša, Josef Trávníček i další lidé, kteří nám chtějí pomoci. Jak je místo vybráno a schváleno, Josef Trávníček

sestaví text a já se k němu snažím sehnat fotografie, případně nějaké obrázky. Když jsou tyto podklady hotové, posílají se firmě, která zajišťuje grafickou úpravu, tisk a samotnou montáž desky.

● **Na jakých dalších místech chcete desky umístit a kdy se na ně můžeme těšit?**

Celé je to o domluvě a ceně, za kterou se desky dají vyrobit a nainstalovat. Máme s radnicí domluvu, že mohou podpořit výstavbu dvou desek ročně. Rád bych dodal, že ani Josef Trávníček a ani ostatní, kteří se na přípravě desky podílejí, z toho nemají žádné finanční požitky. Míst máme vybraných více, například park na ulici Trnkově, kde byl kdysi hřbitov nebo náměstí Karla IV. Menší infodesky chceme u sv. Trojice a sv. Jana. V plánu máme i obnovení vyobrazení Panny Marie na místě zvaném Boží muka, kterému Líšňáci říkají „Boží mučka“. Je to konec ulice Samoty, kde kdysi visel na stromu obrázek Panny Marie, který zmizel asi před pěti lety.

● **Proč je důležité něco takového realizovat?**

Myslím si, že Líšňáci žijí v krásném prostředí, které je historicky, kulturně i obchodně bohaté. Líšeň byla dřív než Brno, a když vezmeme jen část její historie, můžeme být na toto místo opravdu hrdí. Byla by škoda, kdybychom s odstupem času nebyli schopni o líšeňské historii mluvit. Snad se podaří celý záměr a závěrem vznikne na náměstí mapa, kde budou tyto desky vyznačeny pro případné turisty a návštěvníky Líšně.

Další informace o tomto projektu, historii i současnosti Líšně najdete na www.vlisni.cz.

Lenka Marešová



Historie a současnost líšeňského Sokola (část I.)

Líšeňský Sokol má 120 let

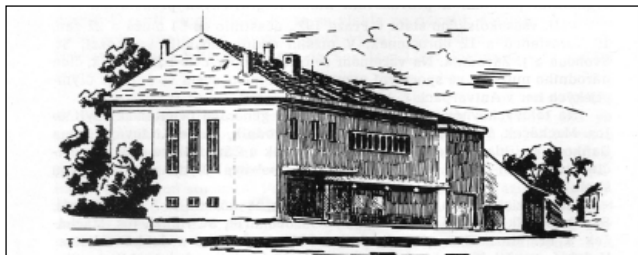
Stodvacet let líšeňského Sokola představuje šest lidských generací, jejichž posloupnost zasahuje do tří století. Úctyhodná historie nejstarší společenské organizace v Líšni se vynořuje v druhé polovině 19. století v kadlubu tehdejšího „Čtenářsko-zábavního klubu“, jehož členové rozvíjejí a propagují v obci myšlenky národně osvobozené i pod vlivem Tyršových idejí a přímých vlivů vznikajících sokolských jednot v Praze (1862) a v Brně (1869). Bezprostředním impulzem pro založení vlastní jednoty se stal úspěch II. všesokolského sletu v Praze. Již rok po sletu se na ustavujícím shromáždění dne 9. října 1892 přihlásilo do nové jednoty 65 dospělých členů a 16 žáků. Na obec, která v té době měla něco přes 4000 obyvatel, to jistě nebylo málo. Nejdůležitější roli na založení Sokola v Líšni sehrály vůdčí osobnosti výše zmíněného

klubu, MUDr. Josef Holz, Karel Vaněček a Antonín Šíma, jejichž jména, jako otců zakladatelů, připomíná pamětní deska na budově sokolovny vsazená do čelní stěny v roce 1992.

Během první poloviny dvacátého století se líšeňský sokolský život rozvíjel podle vzoru Sokola pražského do plné šíře. Přispělo k tomu i zřízení sokolského hřiště a postavení nové sokolovny (1928) jako důstojného stánku celé jednoty. Pěstování kulturních a vzdělávacích aktivit (turistika a vlastivědné výlety, plesy, ochotnické divadlo, loutkové divadlo, recitační soutěže, publikační a čtenářské aktivity) bylo rovnocennou součástí jednoty vedle činnosti tělovýchovné. V tomto životě a jeho jednotlivých historických obdobích se zcela logicky odrážely a často jej zcela formovaly celospolečenské vlivy kulturní, ekonomické

a politické. Jednota prožívala období klidného rozkvětu i hlubokých rozporů a krizí. Ty posledně jmenované vedly na krátkou dobu i k rozštěpení jednoty v roce 1910. Během obou světových válek byl život Sokola jako vlastenecky pročeské a národně orientované organizace násilně zastaven, sokolovna zavřena (1915–1918; 1941–1945) a sokolská činnost zakázána. V obou válkách prokázali líšeňští sokolové pevnou vůli dostat svému přesvědčení – 25 mužů bylo během první světové války v legiích, o 25 let později položili Jindřich Breicetl, Ladislav Kocourek, Jaroslav Poledník své životy jako letci RAF a Josef Otisk bojoval aktivně v domácím i zahraničním odboji. V druhé polovině dvacátého století se snažil totalitní režim vtěsnat veškerou tělovýchovu do tehdejších ideologických tenat. Jednota byla přejmenována na Spartak (1952) s preferencí čistě tělovýchovné činnosti, činnost kulturní a společenská byla prakticky suspendována. Tato forma však nemohla plně změnit sokolského ducha, který se v postojích některých jednotlivců, drobných činnostech a zvyklostech udržel v sokolovně až do roku 1991, kdy se jednota vrátila zcela spontánně k sokolské tradici. Během času bylo v Sokole postupně činných až 18 sportovních oddílů, včetně např. jezdeckví. Řada těchto pokusů však již po krátké době zanikla.

V současné době má líšeňský Sokol kolem 400 členů ve dvou odbořech (odbor všestrannosti a odbor sportů) rozčleněných do 12 oddílů. V odboru všestrannosti dnes naprosto převládají ženské složky. Cvičení pro ženy, rodiče s dětmi a předškoláči, zdravotní tělocvik, aerobic/stepaerobic, rytmická gymnastika jsou názvy jednotlivých oddílů vy-



Líšeňská sokolovna v roce 1928; perokresba B. Jágra (podle J. Zahradníka, 1972).

stihující plně i zaměření rozličných aktivit tohoto odboru. Na komerční bázi začíná i zumba. Jednotlivá družstva odboru sportů bojují v městských, krajských i ligových soutěžích ve stolním tenisu, basketbalu, malé kopané, florbalu a volejbalu. Velmi využívaná je i svépomocně vybudovaná a udržovaná kulturistická posilovna. S ohledem na historickou podmíněnost budovy je dnes Sokolovna z pohledů hygienických a sportovních dobře vybavená a skýtá řadu možností pěstovat tělovýchovu v klasických sokolských tradicích i rozvíjet moderní tělovýchovné směry. 120. jubileum zastihlo líšeňský Sokol v dobré kondici, která svědčí o tom, že byl, je a jistě i bude nezastupitelnou součástí veřejného života obce. V následujících číslech Líšeňských novin představí jednotlivé oddíly svoji historii, současnost i dosažené úspěchy podrobněji.

Rostislav Brzobohatý

Sport

Skvělé sportovní úspěchy dívek ze ZŠ Holzova

Jako každý rok, tak i letos se dívky ze ZŠ Holzova zúčastnily florbalového turnaje Orion Florbal Cup 2011. Utkání se již tradičně konalo v hale na Lesné.

Mladší žákyně 6. a 7. ročníku se úspěšně probjovaly okresním kolem a postoupily do kola městského. Zde vybojovaly skvělé 3. místo. Gratulujeme. A kdože tvoří tým mladších žákyní a na úspěchu se podílel? Byly to Zuzana Doležalová, Alexandra Lešanyčová, Darya Lysak, Nikola Prokopová, Michaela Rašovská, Klára Svobodová, Monika Turková, Michaela Celfrová, Nikola Jaslovská, Šárka Robešová, Terezie Ficová, Anna Kučerovská a Monika Rosinská. Blahopřejeme!!!

Starší žákyně z 8. a 9. ročníku si taktéž prorazily cestu do městského kola. I přes tvrdou konkurenci děvčata zvítězila a stala se tak nejlepšími hráčkami florbalu v Brně. K 1. místu jim srdečně gratulujeme. O výhru se zasloužily: Gabriela Špičková, Michaela Suchá, Kateřina Kameníková, Dominika Bulhartová, Tereza Slavíková, Tereza Houdková, Veronika Pelcová, Renata Prokešová a Eva Zavadilová. Tento skvělý úspěch je poslal dále. Děvčata budou školu reprezentovat v krajském kole v únoru 2012.

Naším děvčatům ještě jednou gratulujeme a přejeme hodně sportovního štěstí i v dalších utkáních, budeme jim držet pěsti!!!

Eva Zavadilová, Veronika Pelcová, PaedDr. Danka Krejčová



Aerobic maraton, zumba, body complet

– takový byl název sportovní akce, která se v Líšni konala v sobotu 3. prosince 2011.

Cvičky si vyzkoušely dvě formy cvičení, zjistily, v jaké jsou kondici, a hlavně se v předvánočním čase odreagovaly a věnovaly se pouze sobě.

První lekce začala tancem – zumbou, která je velice oblíbená. Tento nový fitness program spojuje cvičení s latinskoamerickými tanci: vytancujete svá kila i denní starosti. Zumba je energie, radost a zábava, nerozhoduje věk, kondice ani taneční zkušenost. Předvíchovala zkušená, usměvavá lektorka, zumba official instruktorka Marika Nováková. Druhou lekci cvičenky zvládly pod vedením instruktorky body and mind Markéty Šabatové, šlo o pomalou intenzivní posilovací hodinu s využitím balančních pomůcek.

Sportovní akce se vydařila a jsem velice ráda, že se jí zúčastnily hlavně klientky z Líšně, které jsou pravidelnými návštěvnicemi našeho fitka v areálu polikliniky Horníkova 34. Zdarma byly k dispozici nápoje (aby cvičenky dodržely pitný režim), lehké občerstvení ve stylu zdravé výživy, doplňky ke cvičení a také jsme uspořádali bohatou tombolu.

Sponzoři akce: Sportovní komise městské části Brno-Líšeň, Fitness Evy Šabatové, Markéta Šabatová – masáže. Partnerem akce bylo Kulturní centrum Líšeň. Těšíme se na nové tváře v roce 2012...

Eva Šabatová



Fotbalový klub SK Líšeň hodnotil uplynulý kalendářní rok 2011

V předvánoční atmosféře se konala schůze trenérů SK Líšeň a vedení klubu, na které se tradičně vyhodnotil končící kalendářní rok. Schůze se zúčastnili jak trenéři, tak i jejich asistenti, manažeři i vedoucí mužstev všech věkových kategorií od A-mužstva až po nejmladší přípravku a všichni členové výboru SK Líšeň, celkem téměř 40 dobrovolných funkcionářů. Schůzi uvedl pan Malý, který vyhodnotil rok 2011 z pohledu vedení klubu, a následovala jednotlivá hodnocení trenérů.

Nejlepší výsledky jako už několik let vykazuje práce pana Hudec s náborů. V současnosti má SK Líšeň tři nehrající (náborové) přípravy, ve kterých se střídá 35 nových adeptů fotbalu ve věku do šesti let. Od zástupců nejmladších kategorií byla slyšet převážně slova chvály, což je pro budoucnost určitě dobré. Přípravy a mladší žáci pracují s poměrně širokou personální základnou a jejich práce má velmi dobré výsledky. Situace u starších žáků je bohužel opačná. Ukazuje se, že mají problém dostatečně naplnit své kategorie a to se odráží na výsledcích. Hodnocení dorostu bylo pozitivní, zástupci této kategorie zdůraznili, že za nynějších podmínek lze výsledky hodnotit jako velmi dobré. Práce trenérů u dospívajících je složitá, protože trenéři zajišťují nejenom sportovní vedení, ale hráče je nutno motivovat k práci na trénincích i v zápasech mnohem více než mladší děti. Je důležité zmínit, že žákovské kategorie a nejstarší dorost hrají od léta nejvyšší soutěž.

Následovalo hodnocení členního týmu, který se již třetím rokem prezentuje v MSFL. Kalendářní rok 2011 nebyl pro A-tým příliš úspěšný. V jarní části sezony 2010/2011 se mužstvo zachránilo v soutěži až v dramatickém závěru a podzimními výkony navázalo na nepovedené jaro. To se odrazilo i na návštěvnosti domácích zápasů, což zřejmě ovlivnila i změna hracího času. Pro jarní část soutěže se počítá s tradičním sobotním odpolednem. U B-týmu panuje podle slov trenéra spokojenost, protože se lépe spolupracuje jak s prvním mužstvem, tak i s dorosteneckou kategorií, a B-tým tak plní svůj hlavní úkol, pomáhá dorostencům v přechodu do dospělé kategorie.

Futsal A po druhé za dobu své existence postoupil do II. ligy – východ, soutěž probíhá v hale i v zimním období. Začátek soutěže byl pro futsal výrazně lepší než při prvním startu, ovšem větší množství zraněných hráčů limituje dosavadní výsledky. Futsal B se blíží středu tabulky a futsal C zatím vede svou skupinu.

U seniorů probíhají personální změny, takže mužstvo je sice v popředí tabulky, ale po podzimu není na nejvyšších místech, jako tomu bylo v minulosti.

Diskuse k tématům proběhla v poklidném duchu a všichni zúčastnění tak dokázali, že jsou ochotni spolupracovat napříč věkovými kategoriemi na společném úkolu a tím je výchova dětí a mládeže a také co nejlepší prezentace fotbalového klubu SK Líšeň.

Za SK Líšeň A. Dostálková

Turnaj neregistrovaných ve stolním tenisu 19. 11. 2011

Třetí listopadovou sobotu, tedy datum, kdy se tradičně koná turnaj neregistrovaných ve stolním tenisu, si ve svém kalendáři výrazně zatrhl dosud rekordní počet hráčů a hráček.

V malém sále líšeňské sokolovny se sešlo 22 dospělých mužů i žen a 14 chlapců a dívek ve věku do 15 roků, aby se na pingpongových stolech Sokola Líšeň utkali ve dvou kategoriích o celkové vítěze. Na velmi potěšitelné rekordní účasti mládeže mají velkou zásluhu její rodiče, kteří nejenže přivedli své děti na turnaj, ale také se v mnoha případech sami aktivně zapojili do hry. Sedmkrát se v rozpisu startujících objevilo stejné příjmení v kategorii dospělých i dětí, a to proto, že vedle svého potomka hrál i jeho otec a ve dvou případech hráli vedle sebe bratr se sestrou. Zdá se, že se po letech menšího zájmu o pohyb blýská na lepší časy.



V kategorii mládeže do 15 roků byli hráči a hráčky rozloženi do tří skupin, ve kterých hrál každý s každým. Postupující z prvních dvou míst vytvořili šestičlennou finálovou skupinu, ve které po odehrání všech zápasů bylo toto pořadí:

1. Adam Konvalinka – ZŠ Mokrý, 2. Tomáš Anděl – ZŠ Gym. Tř. kpt. Jaroše, 3. Ondřej Papež – ZŠ Holzova, 4. Michal Brzobohatý – ZŠ Novolíšeňská, 5. Tomáš Hajser – ZŠ Novolíšeňská, 6. Dominik Křivánek – ZŠ Novolíšeňská.

Mezi školami měla co do množství účastníků největší zastoupení ZŠ Novolíšeňská, kterou reprezentovalo 8 kluků a holek, první tři místa si ale odvezli zástupci jiných škol.

Dospělí byli tentokrát vzhledem k počtu rozdělení do čtyř základních skupin, ve kterých hrál každý s každým. Postupem prvních dvou hráčů vznikla osmičlenná finálová skupina, v níž po odehrání posledního zápasu bylo toto pořadí:

1. Milan Ryšavý, 2. Ivo Prokeš, 3. Jaroslav Kadur, 4. Josef Konvalinka, 5. Miroslav Tůma, 6. David Procházka, 7. Zbyněk Janda 8. Jakub Hamr.

Svá vítězství v kategorii dospělých suverénně obhájil Milan Ryšavý, na stupních vítězů se však v něm objevila dvě nová jména. Spokojeni byli všichni účastníci, především proto, že si dobře zahráli. Pro umístění mezi prvními čtyřmi v kategorii dospělých potřeboval každý hráč sehrát 11 zápasů. Celkem bylo v rámci turnaje odehráno 112 utkání.

Hráči na prvních třech místech v jednotlivých kategoriích obdrželi diplomy a věcné ceny. Pořadatelé ze Sokola Líšeň ve spolupráci se sportovní komisí MČ Brno-Líšeň turnaj zvládli tradičně velmi dobře a i přes zvýšený zájem účastníků připravili všem dobrou zábavu.

Partnerem akce bylo Kulturní centrum Líšeň. Fotografie z turnaje si můžete prohlédnout na www.brno-lisen.cz ve sportovní rubrice.

Ladislav Breicel

Zhodnocení Mikulášského turnaje 2011

Mikulášského turnaje neregistrovaných mixů ve volejbale, pořádaného TJ Sokol Líšeň a Sportovní komisí MČ Líšeň, se účastnilo 12 družstev. Při slavnostním zahájení turnaje byla zástupcem sportovní komise všem nastoupeným družstvům předána, díky podpoře MČ Líšeň, bohatá nadílka vitamínů a sladkostí a představeny třípytlivé poháry pro vítěze. Nadílky bylo v průběhu tuhých bojů využito jako povoleného dopinku ke zvýšení výkonnosti organismu. Bojovalo se na dvou hřištích, Sokola Líšeň a ZŠ Holzova, ve dvou kategoriích, základní a seniorské.

V seniorské kategorii obhájilo loňské vítězství pořádací družstvo Sokola Líšeň, které svým výkonem nadchlo přihlížející diváky. V hlavní kategorii naše družstvo Sokola Líšeň

svádělo vyrovnané boje s favority turnaje a umístilo se na děleném třetím místě. Bylo zřejmé, že ve vítězném družstvu byli hráči z kvalitních volejbalových oddílů. Sledování jejich hry bylo pro mnohé účastníky sportovním zážitkem.

Po vyhlášení výsledků a předání cen se sportovci přemístili do klubovny Sokola, kde v družné zábavě Mikulášský turnaj vyhodnotili.

Je povzbudivé, že i v předvánočním shonu si početná skupina nadšenců našla čas na sportovní vyžití, které utužuje zdravý těla i ducha.

Partnerem akce bylo Kulturní centrum Líšeň.FK.

