

# Líšeňské noviny

ROČNÍK XXX  
Číslo 5

V Líšni

KVĚTEN  
2020

ZDARMA



S distribucí roušek od dobrovolníků v Líšni pomáhalo také Rodinné centrum Pastelka. (Foto: RC Pastelka)

## Společně to zvládneme!

V době, kdy píšu tento článek, počet nakažených koronavirem pomalu klesá. Za optimistickými čísly je především odhodlaní občanů, kteří svou disciplinovaností zvládli zabránit šíření pandemie v České republice. Tato krize se v mnohém liší od jiných, kdy povodeň strhává budovy nebo plameny berou střechu nad hlavou. Tato krize je jaksi plíživá a vyžaduje dlouhodobější opatření než okamžitou humanitární pomoc – navíc se s ničím obdobným nikdo z nás nesetkal, a tak vykročit správným směrem vyžaduje mnoho úsilí a odhodlání, abychom nenapáchali více škody než užítku.

Není ještě zdaleka vyhráno. Počet nakažených ve světě, a především v Evropě je enormní a strategie některých zemí je přesně opačná než naše. Takže vymýtit pandemii v našem globalizovaném a propojeném světě prostě nebude možné. Například Švédsko, Nizozemí a Anglie nastoupili cestu promoření celé populace. Chtějí tím získat imunitu, neboť panuje přesvědčení, že jakmile se opatření uvolní, tak opět budou vznikat nová epicentra nákazy

a nelze celou společnost na věky držet v karanténě. Čeká nás období, kdy se nákaza bude pomalu přelévat Evropou do doby, než získáme imunitu nebo nalezneme účinnou vakcínu.

V Líšni jsme přijali mnohá opatření, která dříve nebo později doporučila vláda nebo město Brno. Úřad jsme nezavřeli, a tak i jeho otevření vládním nařízením nepřineslo žádnou změnu, neboť jsme v tomto režimu fungovali od začátku vyhlášení nouzového stavu. Zastavili jsme probíhající investiční akce a nyní je opatrně opět rozjíždíme. Blokové čištění bylo odloženo apod.

Pro občany jsme ve spolupráci s Rodinným centrem Pastelka zajistili sběr a rozvoz roušek občanům, kteří si je vlastními silami nemohli zajistit. Dále jsme roznesli roušky do malých obchodů a do domova zvláštního určení pro seniory. Přidali jsme linku pomoci, kterou ve spolupráci s úřadem zajišťovalo RC Pastelka pro



*pokračování na str. 2*

### Společně to zvládneme!

dokončení ze str. 1

případy související s pandemií koronaviru. Profesionální linku pomoci zřídilo město Brno.

Rada městské části vyčlenila milión korun pro pomoc s dopady související s opatřeními vlády v nouzovém stavu. Situace je silně turbulentní a opatření ze strany státu se mění téměř každý den. Je v tom trošku zmatek, ale dá se to zvládnout. Nemá cenu jednání vlády kritizovat, pokud se nepokusí stát situace zneužít k omezení práv občanů nebo obcí. Doufejme, že je to lichá obava. Drobných opatření je nespočet a samozřejmě, že nebudeme, jakkoliv sankcionovat opožděné platby, kdy je prokázána souvislost s opatřeními vlády v nouzovém stavu. Posun splátek považujeme za samozřejmost – je však třeba uzavřít splátkové kalendáře.

Stran pomoci ve smyslu darů a půjček jsem založil poradní sbor starosty složený ze zastupitelů napříč politickým spektrem. Jeho

předsedou se stal Dalibor Levíček ze Sousedů. Sbor se zabývá pomocí fyzickým a právnickým osobám, které to potřebují a kterým nikdo jinde nepomohl.

Na základě poradního sboru by měl vzniknout dočasný výbor zastupitelstva, který bude posuzovat formu a rozsah pomoci v souvislosti s koronavirem. Oceňuji, že se aktivně zapojuje s konstruktivními návrhy i opozice.

Je důležité pomoci tam, kde stát, Brno nebo Jihomoravský kraj nepomohl a pomoc je opodstatněná a nepřekrývá se s jinou pomocí od státu či dalších samospráv. Čeká nás nyní postupný návrat do normálního chodu společnosti a zároveň hrozí, že se opět rozhoří ohniska nákazy koronaviru. Čeká nás nelehká doba, věřím, že pokud budeme odhodlaní a disciplinovaní, tak to zvládneme.

Váš Břetislav Štefan  
starosta

### Jaro v Líšni

V posledních měsících se všichni učíme žít podle nových pravidel, která se navíc stále mění. I my na radnici řešíme neobvyklé věci a různě improvizujeme. Nejdříve jsme se snažili přizpůsobit všem možným omezením, která na nás pršela z vlády, kraje i magistrátu města Brna. Jako jedno z prvních opatření jsme připravili nouzové řešení, aby v Líšni zůstala otevřena alespoň jedna třída mateřské školy. Nakonec však město rozhodlo jinak a jediná školka byla ponechána na druhém konci Brna. Sháněli jsme ochranné pomůcky apod.

Zejména jsme však řešili žádosti o pomoc těch nejhůře postižených, zejména živnostníků a malých podnikatelů, kterým stát ze dne na den zavřel provozovny. Věřte, že se každým případem vážně zabýváme, ale současně chceme postupovat spravedlivě, transparentně a zodpovědně k obecnímu rozpočtu. Proto pro zastupitelstvo, které se zatím sejít nemohlo, připravujeme balík opatření, abychom pomohli alespoň těm líšeňským občanům a firmám, kteří z různých důvodů propadnou sítím protikrizových opatření a na dostatečnou pomoc od státu či jiných samosprávných orgánů nedosáhnou. I když jsou naše finanční možnosti relativně omezené, nakonec doufám přijmeme historický princip, že obec se má postarat o ty nejohroženější ze svých občanů.

Koronavirová krize zasáhla i do běžné údržby městské části. Zrušili jsme první kolo blokových čistění v sídlišti. Začínalo se zde dříve a termíny spadaly do období nejpřísnější karantény, kdy bylo mnoho lidí doma a parkoviště byla přeplněná. Čistili jsme proto pouze chodníky a další prostranství, kde auta nestojí. Vozovky pak doženeme v květnu, kdy je naplánováno druhé kolo čistění. Naopak ve Staré Líšni jsme čistili vše již v prvním kole. Začínalo se zde totiž až 20. 4. a další kolo je plánováno až na druhou polovinu června, což už by bylo příliš pozdě na smetení nečistot a písku po zimě. Termíny blokových čistění se bohužel nedají pružně přizpůsobovat situaci. Plánují se měsíce dopředu, vyžadují souhlas policie, koordinaci města i vyhlášení veřejnou vyhláškou.

Komplikace se objevily i s likvidací odpadu. Lidé pobývající celé dny doma zřejmě vyprodukovali více odpadu a SAKO nestíhalo vyvézt popelnice. A když se k tomu přidalo i zavření sběrných dvorů,

začaly se nám za Líšni objevovat černé skládky. Jistě tak přišlo vhod, že jsme již před krizí objednali velké kontejnery na bioodpad, které budeme v období března až května pravidelně přistavovat každý třetí víkend v měsíci. Naposledy na jaře je můžete využít 15.–18. května. Sběrné dvory se po naší žádosti otevřely první týden v dubnu, ovšem černé skládky jsme museli likvidovat i poté. Chtěl bych proto apelovat na všechny, aby se tohoto zlovyklu vyvarovali. Nejen, že to stojí obecní rozpočet desítky tisíc ročně, ale některé skládky ani likvidovat nemůžeme, protože se nacházejí na soukromých pozemcích. Přitom sběrné dvory berou od občanů vše až na výjimky zdarma. Pneumatiky se mohou zdarma odevzdávat u jejich prodejců. Stavební odpad je zase dobré odvézt na recyklační deponie na ulici Líšeňskou nebo Vinohradskou do Černovic, kde je odběr mnohem levnější a zbavíte se zde i materiálů, které sběrné dvory neberou.

Nezanedbávali jsme ani další obvyklý jarní úklid. Provedli jsme revize dětských hřišť, která opravujeme a připravujeme na novou sezónu. Dokončili jsme prožez keřů, který se některým mohl zdát radikální, protože se na mnoha místech dlouho nedělal. Jednou za pár let je však z odborného hlediska žádoucí a keře opět dorostou. Znovu bude probíhat Program podpory okrasných záhonů – informace najdete na webu radnice (brno-lisen.cz) a je dobré se hlásit nejlépe do 15. května. Okolo Kostelíčku jsme se rozhodli doplnit třeshňovou alejí o další stromy a trochu vyspravit přilehlé cesty. A připravujeme se i na plošnou údržbu zeleně. Začátkem roku proběhlo výběrové řízení na nové firmy, které se o zeleň budou starat. Rádi bychom trochu změnili přístup v udržování travnatých ploch v očekávání suchého léta. O tom však až zase příště...

Věřím, že krizi nakonec společně zvládneme a že se u ní i něco naučíme, například vážit si běžných věcí a životního prostředí v našem nejbližším okolí. Každá krize je také příležitost, kterou bychom neměli promarnit. Přeji vám všem hlavně pevné zdraví a brzy na viděnou v ulicích naší Líšně!

Martin Příborský, II. místopředseda

### Setkání Líšeňských jubilentů

V lednových novinách jsem oslovila občany Líšně, kteří se narodili v letech 1955, 1950, 1945, 1940, 1935, 1930, 1925 a mají zájem o slavnostní setkání se zástupci radnice. Přihlásil se velký počet seniorů, setkání mělo proběhnout v květnu. Bohužel, celý svět zasáhla pandemie viru COVID 19, vláda České republiky vyhlásila nouzový stav. Díky včasným vyhlášením různých nařízení vlády jsme byli uváděni v celém světě jako příklad a návod, jak úspěšně zvládat boj s nemocí. Každého z nás se nařízení vlády nějak dotkla, ať už to bylo omezení nebo zavření obchodů, provozoven služeb, sportovišť, škol,

zákaz pořádání akcí a shromažďování více osob nebo povinné nošení roušek. Zákaz pořádání akcí, kam patří i plánované setkání jubilentů, bude možná jedno z nejpozději uvolněných opatření, navíc seniori patří mezi statisticky nejvíce ohrožené osoby. **Proto bych se tímto článkem chtěla omluvit všem jubilentům, líšeňským seniorům, kteří se stejně jako já na setkání velmi těšili. Bohužel, v současné chvíli nemohu sdělit žádný termín, kdy by se mohlo setkání uskutečnit.** Doufám, že pandemii všichni zvládneme a ještě letos se ve zdraví potkáme. *Iva Kremitovská, I. místopředsedka*





### Domácí vyučování funguje, i když si od něj dáme pauzu

**N**aše děti už skoro dva měsíce nechodí do školy a učíme se s nimi doma. Je úplně normální, že jsme z toho někdy unavení – a je normální si na chvíli dát pauzu a pár úkolů bez výčitek vypustit.

Dnešní situaci už studenti a studentky možná nikdy nezažijí. Každý den přináší novinky, kterým bychom ještě nedávno nevěřili. Nechodí se do školy. Jsou zavřené hranice. Někteří lidé celé dny pomáhají jiným, někteří se snaží vytřískat ze situace něco pro sebe. Od rána do večera jsme zavření doma a máme na sebe čas jako už dávno ne.

To všechno děti vidí, a i když se to třeba nezdá, uvnitř si to zpracovávají a mění je to. A až budou na dnešek vzpomínat s odstupem, tak právě tyhle detaily si zapamatují.

Obě moje babičky chodily do školy za války a mají o ní spoustu historek. Nechávám si je vyprávět pořád dokola, protože jim to dělá

radost. Nejsem si jistý, jestli se všechny opravdu staly – ale žádná nezačíná „To jsem se tehdy v květnu pětáctýřicátého učila dělit pod sebou“.

Jako učitel to nemůžu vzít doslova a chápu situaci tak, že moje role je teď být studentům (kteří o to stojí) tak trochu průvodce zmatkem okolo, a tak trochu člověkem, který je zbavuje nudy. I tak se ale snažím co nejvíc mluvit o tom, co se děje, spíš než o tom, co je v tematických plánech.

Jako rodiče si to ale opravdu můžeme dovolit všichni. Klidně na chvíli přesměrujte úkoly do spamu a bavte se s dětmi o světě a o tom, co vás společně zajímá. A pak je nechte, ať si to zpracují samy. My učitelé se za to na nás rodiče zlobit nebudeme.

**Dalibor Levíček**

*zastupitel za Sousedy z Líšně a učitel na gymnáziu, info@sousedezlisne.cz*

### Kontejnerová stání budou!

**P**ro mnoho občanů Líšně určitě potěšující zpráva. Obnova kontejnerových stání na odpad je v sídlišti bez diskuze potřebná. Má to ale jedno velké ALE.

Koncem března vybralo vedení naší MČ zhotovitele na výstavbu 8 nových kontejnerových stání na ulici Hochmanova, Zikova a Synkova, a to v ceně 6,7 mil. Kč bez DPH. Dle vizí z minulých let, jich má po Líšni vzniknout až 100 kusů.

Jedná se o kontejnerová stání z masivního kamene tzn. gabionových zdí, tedy kamenů umístěných do drátěných košů, v délce cca 10 až 12 m a o šířce zdí min. 50 cm. Bez střechy, ale s okny a bez uzamykatelného vstupu. Na fotografii je vzorové kontejnerové stání, které již delší dobu stojí na ulici J. Faimanové.

Tato prostorově výrazná masivní varianta bez střechy a zabezpečení není, dle našeho názoru, vhodným řešením zapadajícím do prostoru sídliště. Vhodnější by byla jednodušší, méně nápadná, ale odolná konstrukce, která nezatěžuje masou materiálu již tak zahuštěný prostor. S výraznými prvky zeleně jak na konstrukci i střeše. Navíc cena necelý 1 mil. Kč na 1 stání není zcela hospodárné řešení.

Variantu gabionových kontejnerových stání navíc podle zápisů z jednání Komise životního prostředí RMČ tato komise dokonce 3x, a to v různém složení, pod vedením různých předsedů, nedoporučila. Bylo to v prosinci 2015, v únoru 2017, aktualizovaná novou komisí v dubnu 2019. Zápisy z jednání komisí lze nalézt na stránkách městské části. O to překvapivější je, že opakovaný názor odborné komise neměl na výběr řešení žádný vliv.

Radu jsme začátkem března žádaly o sdělení důvodu vybraní varianty kontejnerových stání z masivní kamenné konstrukce a jaké



další varianty „byly ve hře“ v rámci výběrového řízení. Dále doložení jejího souladu s koncepcí urbanistickou a vegetační zelení.

Bohužel jsme stále žádnou odpověď nedostaly. Neznáme informace o výběrovém řízení ani důvody, jak ekonomické, urbanistické či jiné, na základě kterých byla tato varianta vybrána jako vítězná.

Líšeňské sídliště tedy zavalí kameny. Otázkou je, jak se do celkové finanční situace městské části a tím i do možnosti takto nákladných řešení v budoucnu promítne ekonomická krize související s koronavirem.

Přejeme v nelehké době hodně sil a zdraví!

**Silvie Dražanová (nestraníček)**

*Eliška Vondráčková (KDU-ČSL), Spolu v Líšni*

### Poděkování Střední průmyslové škole chemické

**D**ěkujeme touto cestou Střední průmyslové škole chemické v Brně, která nám darovala 40 litrů odborně namíchané desinfekce anti-covid dle WHO určené pro občany Líšně.

Tuto desinfekci jsme rozlily do lahvíček, které jsme mohly pořídit v dostatečném množství díky ochotě řady firem, které nám části svých objednávek přenechaly. Desinfekci jsme tak mohly osobně roznést alespoň malé části líšeňských občanů tak, aby mohli při svých nutných nákupech nebo jiných nutných pochůzkách chránit sebe i své blízké.

Všem vám vážení spoluobčané přejeme, abyste současnou situaci zvládli ve zdraví a klidu a abychom se opět všichni mohli potkávat s viditelným úsměvem na tvářích.

**Eliška Vondráčková (KDU-ČSL)**

*Silvie Dražanová (nestraníček), Spolu v Líšni*



## Vzpomínka na Josefa Trávníčka

Ráno před vyučováním vždycky přišel do kabinetu, odložil koženou tašku na svůj učitel'ský stůl, sundal bundu a šel k umyvadlu. Zatímco nám vyprávěl veselé historky z tramvaje číslo 8, kterou spolu s ním od Líšně na Křenovou cestovalo mnoho studentů gymnázia a člověk se občas nechtěně ledacos dozvěděl, šel k umyvadlu a pustil kohoutek. Vzal mýdlo a dlouho a pečlivě si umýval ruce, takže během té doby se stihla i uvařit voda na první ranní kávu. Ti, kdo měli předtím tváře zabořené do opravování písemek, zvedli hlavu, poslouchali a dobře se bavili. Z původního ospalého kabinetního ticha se rázem stal prostor kypící životem. Osobně jsem se v těchto chvílích věnovala hlavně úpravě účesu s pocitem, že v tramvaji snad, pokud člověk neolizuje držadla a nelíbá se s řidičem na přivítanou, nic tak nebezpečného nehrozí. Šťastné doby předkoronavirové! Svůj tehdejší názor bych dnes ohodnotila slovy, která Pepa občas v kabinetě používal při rozebírání maturitních výkonů – svatá prostoto.

Dnes by si Pepa jistě vysloužil pochvalu za vzornou hygienu. To, co ale nikdy neuměl, bylo ono pilátovské umývání rukou nad věcmi, do kterých se člověk raději nechce angažovat, aby si nepřidělal práci a problémy. Pokud šlo o důležité hodnoty nebo o lidské vztahy, neváhal nasadit všechny své síly, rozvztal i srdce. Takoví lidé právě proto nikdy nevmizí z naší paměti, neboť si kvůli nám neváhali své ruce třeba i ušpinit a poranit, a otisk této ruky v naší duši proto navždy zůstane.

**Pepa by se 23. května tohoto roku dožil 50 let.**

Milena Tomanová

**PhDr. Josef Trávníček**  
(23. 5. 1970 – 9. 11. 2014)

strávil celý svůj život v brněnské Líšni. Již během svého studia na gymnáziu a později na filosofické fakultě se zde aktivně zapojoval do folklorního dění. Jeho aktivity měly zásadní přínos pro mapování líšeňské ústní lidové slovesnosti.

Navázal na místního sběratele Františka Svobodu (1883–1962) a po jeho vzoru se snažil od pamětníků a osobností zaznamenat pohádky, pověsti, říkadla, písně, lidová vyprávění apod., aby se uchovaly pro budoucí generace.

Studoval prameny týkající se folkloru a historie Líšně a snažil se tyto informace zprostředkovávat ostatním prostřednictvím své přednáškové a publikační činnosti. Kromě mnoha článků na tato témata v regionálním tisku je autorem studií o líšeňských národopisných souborech a významných místech líšeňské historie. Zasloužil se rovněž o obnovené vydání sbírky pohádek a pověstí místního sběratele F. Elpla. Dílem uchovávaným hodnoty líšeňského folkloru také v obrazové podobě se stala monografie Lidový kroj v Brně-Líšni, která obsahuje fotografie různých typů lidového oděvu s vysvětlením a komentářem.

Dlouhodobá reflexe líšeňského národopisu s množstvím shromážděných informací vyvrcholila odborným zpracováním v rámci rigorózního řízení na Ústavu české literatury a knihovnictví, kde v roce 2006 úspěšně obhájil práci na téma Lidová slovesnost v Brně-Líšni v pramenech 19. a 20. století.

Neméně zásadní součástí jeho života byla činnost pedagogická na Gymnáziu Křenová v Brně.



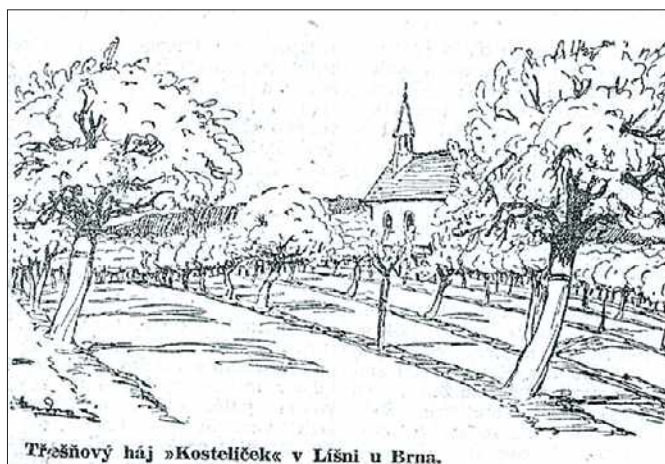
Jako dlouholetý vedoucí Národopisného souboru Líšňáci se zasloužil o každoroční organizování hodů a jiných folklorních akcí. Obnovil tradici národopisných slavností, díky němu se také od roku 2012 koná druhá nejdůležitější událost místního kulturního života – líšeňské ostatky. Kulturně-organizační činnosti se věnoval i na městské úrovni. Byl dramaturgem folklorní přehlídky „Brněnsko tančí a zpívá“, později založil i stejnojmenné občanské sdružení k podpoře činnosti národopisných souborů z Brna a okolí. Sám pak poskytoval odborné zázemí a pomoc těm, kdo se snažili obnovit kroje v obcích, v nichž tato tradice zanikla.

## Líšeň a její obchodníci očima spisovatelů

(Příspěvek *Líšeňských novin* k výuce české literatury.)

Dnes je Líšeň jen jednou z 29 částí statutárního města Brna. Na konci 19. století a v první polovině 20. století, přesněji řečeno až do roku 1944, než se Líšeň stala součástí Velkého Brna, to byl samostatný městyse se specifickým způsobem života a svéráznými obyvateli. Souviselo to s tím, že Líšeň žila na jedné straně venkovským způsobem života, neboť od okraje největšího moravského města ji oddělovaly tři kilometry polí a zahrad, na druhé straně Brno potřebovalo obrovské množství potravin, které v Líšni dokázali sehnat, místní ženy pak dopravit na trh do města a tam výhodně prodat. Postupně začaly Líšňačky tyto potraviny shánět i na jiných místech Moravy a tak vznikla proslulá sorta zkušenných a ve všech směrech zdatných obchodnic. Stručně je charakterizoval A. Boček ve svém Průvodci Moravským krasem z roku 1928: „Líšeň je po celém Československu, ba i za hranicemi známa svými boдрými národnostně nepoddajnými (mluví i v cizině obchodně jen česky) výtečnými obchodnicemi ovocem Líšňačkami.“ Dále ještě zmiňuje, že „za osadou zříme na návrší Kostelíček, který zvláště v době květů je vyhledávaným cílem vycházek brněnského obecnstva“. Ke Kostelíčku totiž v té době přiléhala veliký třešňový sad, jeden ze zdrojů ovoce pro hladové Brňáky.

Obchodní zdatnost obyvatel Líšně se postupně stala tak proslulou, že ji zaznamenalo ve svých dílech několik spisovatelů. Na prvním



Třešňový háj »Kostelíček« v Líšni u Brna.

Kostelíček a třešňový sad na kresbě z roku 1934 v časopise *Nový lid*.

místě je třeba zmínit Aloise a Viléma Mrštíky a jejich knihu *Rok na vsi*. Alois Mrštík působil od r. 1889 jako učitel v Divákách na jižní Moravě, kam se za ním o čtyři roky později přistěhoval i jeho bratr Vilém, takže byli oba dobře seznámeni s tím, co se na takové vsi dělo

pokračování na str. 5



během jednotlivých ročních období. Jedním ze symbolů jara bylo, že do Divák (v jejich románu Habrůvky) přišly obchodnice z Líšně. Jejich příchod popisují takto: „Co snad světem stojí svět – a na různých jeho končinách první se vyvinuli lidé s příbytky, obchody a sdruženými zájmy – s ním a na něm stála a stojí dodnes světoznámá Líšeň. Ještě snad nebylo ani Brna, nebylo Moravy a nebylo snad ani Evropy – a Líšeň už tu byla – do světa vysílala ženy své a dcery, matky své a syny, aby poskupovali všechny třešně a kůzlata, všechny husy a kuřata, kdekeré vejce, kdejakého zajíce i koroptve, a všechno ovoce a všechno bohatství přírody posnášeli tam do věhlasné své Líšně, rozložené pod Pindulkou jak stračí hnízdo ... Celou Moravu i polovici Dolních Rakous prorejdí, daleko i za hranice odkvapí, všechno skupují, každou cenu jazykem stlačí a marný s nimi boj ... Navštíví každou díru, prolezou i sebe zapadlejší samotou, najdou každou chalupu ... Přijdou, pokřičí, skoupí a jdou o dědinu dál ... Sotva sluníčko rozehřeje první ledy, už dědinou týden jak týden rozléhají se zvučící jejich hlasy až do té chvíle, kdy zase dědina zapadne v první sněh.“



*Zelný trh hrál při návštěvě obchodnic z Líšně všemi barvami. Malba J. Šetelíka.*

A jak taková obchodnice z Líšně podle Mrštíků vypadala? „Není stará, není mladá, není hezká, není škaredá – vzrůstu, o kterém nikdo by nemohl říci, že je veliký, ale také nikdo, že by byl malý. Zpod kukly, stínící osmahlý obličej, svítí ostrý, dobře vyzkoušený zrak ... Nic jí není tajno, nic pro ni není, čemu by se mohla divit, čím by se dala překvapit; s jistotou a znalostí všeobecných věcí i lidí kráčí se svou krosnou na zádech, nedbajíc ústrků, svízelnů, osudných ran.“

Strašný je její jazyk – bolavý a ostrý, jak pazour kočky vždy připravený její vtíp. S bystrostí vždy pohotovou odsekne na každé slovo – jazykem, jak na britko nabroušeným mečem, přetne každému i nejzchytralejší úmysl.“ Až jde z charakteristiky Líšňáček od bratří Mrštíků strach. Zdalipak jsou takové i dnešní ženy z Líšně?

Podobně viděl obchodnice a obchodníky z Líšně i spisovatel Jan Herben ve své knize Do třetího i čtvrtého pokolení: „Když se Líšňáci zjevili na dědině, chlapci pokřikovali za nimi: Kdy bude soudnej deň? Říkalo se totiž, že soudný den nastane, až všichni Líšňáci, potulující se po Moravě, budou doma. Ale chytrí obchodníci málo škádlení toho dbali, raději roztráceli se po domech, kde hospodyně i chasa za poledne je očekávala.“

Obchodní duch Líšňáků neunikl ani pozornosti Rudolfa Těsnohlídky v jeho slavné Lišce Bystroušce. I když se děj knihy odehrává především v okolí nedalekých Bílovic, Bystrouška má to štěstí potkat v lese Hypolita Haraštu, líšeňského obchodníka s drůbeží, máslem a vejci. Hypolit vlekl v nůši na zádech několik kačen a slípek a liška na ně samozřejmě dostala zálsuk, neboť, jak píše R. Těsnohlídek: „Líšeňský občan a liška jsou totiž, jak se ostatně samo sebou rozumí, úhlavními nepřáteli, protože jsou oba živi z drůbeže. Kdyby líšeňský občan měl čtyři tlapy a prut, vyrovnal by se úplně lišce, protože čenich má ostrý a vyslídí drůbež všude.“

Tentokrát ale narazil mazaný obchodník na ještě protřeplejšího protivníka. Bystrouška se totiž Hypolitovi ukázala a předstírala, že má poraněnou nohu. Co proběhlo Hypolitovi hlavou? „Má někdo

takovó rázovitó manželko jako moja Hapolenka? Tétuk ženě že řekno hešče dnes já: Pólinko, já ti viděl liško hoprostřed ceste! Na začne ona křičet, neděle pře si ze mne, vlastní žene, řádné matke sedmi dětí, hlópáka. Já bodo mlčet a rači to liško sproženo.“ Odložil tedy nůši na zem, ulomil pořádnou sukovici a začal lišku pronásledovat. Jak to dopadlo, není těžké si domyslet. Bystrouška postupně šlapala lépe a lépe, líšeňský obchodník zakopl a dopadl hlavou na pařez a liška dospěla k závěru „Spravuj si včílka svůj nos, já spravím tvoju nůšu.“ A drůbež byla její. Když se líšeňský obchodník konečně vrátil ke své nůši, našel rozbitá vajíčka v jedné kaluži a drůbež zadávenou. Uvedená kniha byla inspirována kresbami malíře Stanislava Lolka, takže celá událost je v ní detailně zobrazena.



*Tak viděl malíř S. Lolek konec souboje mezi H. Haraštou a liškou Bystrouškou.*

A co závěrem? Žáci a studenti, přečtěte si Rok na vsi a Lišku Bystroušku, kde se dozvíte další zajímavé informace nejen o zdatných líšeňských obchodnících. Protože je to ale s obchodováním momentálně kvůli virové pandemii špatné, vyjděte si s rodiči do přírody a navštivte třeba studánku S. Lolka blízko Resslerovy hájovny u silničky z Kopanin do Bílovic. Malíř je tam vyobrazen i se svou milovanou liškou.

*Antonín Přichystal*



*S. Lolek se svojí milovanou liškou.*



LÍŠEŇSKÉ  
CENTRUM  
OBCHODU  
A SLUŽEB

Masarova 7 a 9  
Brno-Líšeň  
628 00  
www.lcos.cz

Vážení přátelé,

ačkoli uzávěrka tohoto květnového vydání proběhla již v polovině dubna, předpokládáme, že i teď v květnu nadále potrvají určitá omezení nařízená naší vládou kvůli pandemii koronaviru. Všichni provozovatelé prodejen v LCOS jsou vděční, že jim stále zachováváte přízeň a snaží se ze všech sil, aby bylo nakupování, i přes ne vždy komfortní podmínky vyplývající z nouzového stavu, příjemné a byla uspokojena vaše přání a potřeby.

**Jsmo tu pro vás za každé situace.** Vaše Drogerie a domácí potřeby, Lélárna Masarova, Sklizeno Líšeň, Bikemax a Restaurace U Fidela.

Děkujeme



## LÉKÁRNA MASAROVA

člen sítě **MAGISTRA**  
PO-PÁ 8-18 / SO 8-12

### VYBÍRÁME Z AKČNÍCH CEN

Bepanthen Plus krém 30 g	149 Kč
Canespor 1x denně krém 15 g	159 Kč
QUIXX soft 15 ml	119 Kč
GS Superky probiotika 30+10 kapslí	219 Kč
Magnesii lactici 100 tablet	99 Kč
Cemio RED3 90 kapslí	599 Kč
Otrivin Menthol nosní sprej 10 ml	99 Kč
Melisana Klosterfrau 95 ml	115 Kč
Allergodil oční kapky 6 ml	159 Kč
Allergodil nosní sprej 10 ml	169 Kč
Brufen 30x400 mg	129 Kč
Ibalgin 100x400 mg	129 Kč
Essentiale forte 100 cps	299 Kč
Faktu čípky 20 čípků	139 Kč
Hylak forte 100 ml	159 Kč
Psyllium TOPNATUR 100 g	59 Kč
Biopron Baby+ 10 ml	339 Kč
Proenzi 3 plus, 180 tablet	499 Kč
Condrosulf 400 mg, 180 cps	1 109 Kč
Zodac 10 mg, 40 tablet	129 Kč

### LÉTO SE BLÍŽÍ

GS Betakaroten	219 Kč
s měsíčkem 90+45 kapslí	
Repelent PREDATOR FORTE	149 Kč
sprej 150 ml	
Repelent PREDATOR JUNIOR	189 Kč
sprej 150 ml	

### PANTHENOL

**OMEGA**  
chladiivá pěna  
s Aloe Vera 9%

250 ml	159 Kč
150 ml	159 Kč

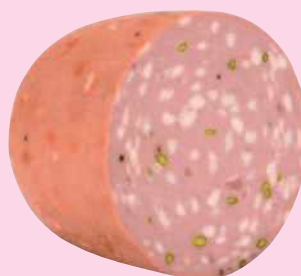


### SKLIZENO LÍŠEŇ

Po-Pá 8.00-19.30  
So 8.00-14.00  
☎ 734 752 350



## ZAPOMEŇTE NA GOTHAJ



Mortadella s pistáciemi  
- italská delikatesa za  
příznivou cenu

Po celý KVĚTEN  
akční cena

**37,90** Kč / 100 g

NOVINKA

**ROZVOZ**  
denně 10-22 h



## RESTAURACE U FIDELA

602 374 730 / 725 140 090  
www.ufidela.cz

### POKRAČUJEME PRO VÁS V ROZVOZU JÍDEL

pro městské části Líšeň, Vinohrady a Slatina

Výběr z pizza jídelničky, poledního menu a pokrmů a la carte. Přijímáme objednávky předem nebo si jídlo přijďte vybrat k našemu výdejnímu oknu v pasáži LCOS. Jídlo kvalitně balíme do boxů se zatavenou fólií, příprava pokrmů probíhá za zvýšených hygienických pravidel. Dbáme na zdravotní stav celého našeho kolektivu, nebereme nic na lehkou váhu.



**Linteo**  
toaletní papír 3vrstvý  
16 rolí  
**79,90Kč**



**Hygienický čistící  
gel na ruce**  
250 ml **119 Kč**  
500 ml **199 Kč**



**Excellent  
holící strojek**  
+ 4 ks náhradní hlavice  
dámský/pánský  
**49,90Kč**



DD centrum



## BIKEMAX

DĚLÁME TO ♥  
DĚKUJEME ZA PŘÍZEŇ.



BIKEMAX Brno, Masarova 7  
brno@bikemax.cz, 725 651 003  
Po-Pá: 9-19 h, So: 9-12

[www.bikemax.cz](http://www.bikemax.cz)



## Poklad v Líšni se významně rozrostl

**M**ilí čtenáři, velmi nás potěšily Vaše pozitivní ohlasy na uvedené příspěvky z historických Líšeňských novin.

S nadšením Vám můžeme oznámit, že se naše sbírka rozrostla o dalších neuvěřitelných 25 čísel, které nám poskytl syn redaktora těchto novin a zároveň zdejšího významného výtvarníka pana Bohuše Jágra, Luděk. Jsme mu velmi vděční. Nicméně z dochovaných jiných dokumentů víme, že ještě nemáme všechna čísla. Pokoušíme se kontaktovat i Archiv města Brna, tak uvidíme, jestli se dopátráme všech vydaných čísel, možná se ta chybějící ještě dohledají i mezi Vámi.

Příspěvek v tomto čísle Vám ve verších přiblíží typickou atmosféru začínajících tepkých dní v Líšni začátkem třicátých let minulého století.

Zde malý komentář pro dokreslení faktů z básničky. Koupaliště v Líšni sloužilo k relaxaci a odpočinku a bylo vybudováno cca v roce 1930 v Mariánském údolí panem Cyrilem Pernikářem, který měl nedaleko mlýn (vedle konečné autobusu 55, mlýn rodině patří dodnes), a který toto koupaliště rovněž provozoval. Jeho velikost byla 33 × 55 metrů a bylo betonové s přirozeným přítokem a odtokem Řičky. Koupaliště bylo hojně navštěvované a sloužilo cca do roku 1977, místními bylo též nazýváno „U Čičáka“. Rybníky v údolí se budovaly až v šedesátých letech minulého století.

Příkládáme staré pohlednice, za které děkujeme panu Pavlovi Krejčímu.

Petra Švehlová

M. K.: **Žabí sněm.**

Všechny žaby v „Samoskřípce“  
zvědavostí hoří,  
s čím pak se to ten Pernikář  
zase jenom moří.

Mladé žabky daly se hned  
všechny do houkání:  
„Pernikář zas dělá něco  
pro nás na koupání.“

Starý žabák na potoce  
ihned začal houkat:  
„To se budem lidičky mět  
zase na co koukat.“

Staré žaby naříkají:  
„Zachraň nás, o bože,  
to zas bude samej rozvod,  
vod stolu a lože.“



## Hledání „pokladů“ nejen v Líšni slaví letos 20 let

„Březen – za kamna vlezem, duben – ještě tam budem, až přijde máj – vyjdeme v háj.“

Kdo by to býval řekl, že? Tak budeme doufat, že v máji skutečně ta nejpřísnější opatření poleví a my si budeme moci užívat výlety bez obav.

Mám pro vás tedy skvělý tip na výletování. Jedná se o turisticko-zábavnou hru. Kdo nemá rád bezcílné bloumání po venku, jistě **geocaching** (čti „geokešing“) už dávno zná.

Na celém světě existují více než tři miliony aktivních geocaches (dále „keší“), které jsou skryty ve 191 zemích světa na všech kontinentech, dokonce i v Antarktidě. Touto hrou se celosvětově zabývá více než 200 organizací. A v neposlední řadě GEOCACHING slaví 3. května 20 let od založení první skrýše. S ohledem na tato čísla předpokládám, že je mezi vámi, čtenáři Líšeňských novin, mnoho aktivních geocachers (dále „kačerů“).

Z těch tří milionů keší z celého světa je jeden a půl milionu v Evropě a Líšeň přispívá odhadem padesátkou těchto zajímavých skrýší.

Ty z vás, kteří ještě geocaching neznáte, třeba po přečtení následujících informací zaujme natolik, že se ještě dnes zaregistrujete a zítra vyrazíte za prvním dobrodružstvím.

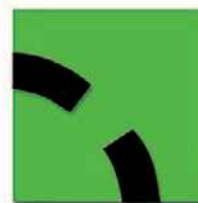
### CO TO GEOCACHING JE?

Jak již v úvodu zaznělo, jedná se o celosvětovou turistickou hru, ve které hledáte skrýše ukrývající menší či větší schránky. Ty větší jsou oblíbené zejména u dětí, protože skrývají „poklady“. V těch menších naleznete „jen“ logbook (zápisník), kam se zapisuje, že jste keš našli.

Jednou z hlavních myšlenek je zavést kačery na zajímavá místa, o kterých se dočtete v popisu.

Například: Každý ví, že je v Líšni ulice Josefy Faimonové. Víte ale, kde má tato rodáčka pomník a na jakém místě stojí?

Dalo by se tedy říci, že je to i hra vzdělávací. O tom, jaké druhy keší na vás čekají a co od nich můžete očekávat, se dozvíte níže.



**GEOCACHING.COM**

### CO KE HŘE POTŘEBUJETE

1.) Pro hru potřebujete přístroj udávající GPS souřadnice. V dnešní době téměř každý telefon disponuje v základním vybavení GPS. Jednoduše řečeno: máte-li v telefonu mapy a možnost připojení k internetu, nic

pokračování na str. 8



vám nestojí v cestě. Můžete si také pořídit přístroj s GPS. Tuto možnost využijí skuteční nadšenci nebo majitelé starších telefonů. Výhodou GPS zařízení oproti telefonu je přesnost zaměření, možnost hledání bez internetu a délka nabití.

**2.) Registrace na webu [www.geocaching.com](http://www.geocaching.com).** Nelekejte se, stránky jsou přeloženy do češtiny a registrace je intuitivní. V telefonu si stáhněte aplikaci, s jejíž pomocí budete keše hledat, číst si popisky a logovat návštěvy. Úplným začátečníkům doporučuji pročíst si web [www.kesky.cz](http://www.kesky.cz), kde je vše krásně popsáno a vysvětleno.

**3.) Nadšení.** Stačí i malinké, to velké přijde samo. Ruku na srdce, Češi jsou lidi od přírody hraví a zvědaví, tak ta radost, když večer kouknete, kolik jste za den ulovili pokladů, co všechno jste se dozvěděli nového nebo jaké úkoly úspěšně vyluštili, je prostě skvělá.

**4.) Tužku.** Kačeři, kteří už hrají déle a aktivně, mají razítka nebo nálepky se svým jménem.

## JAKÉ JSOU DRUHY KEŠÍ

Je jich asi 20. Zajímají vás všechny? Můžete využít dlouhých dnů ke studiu na oficiálních stránkách geocachingu ([www.geocaching.com](http://www.geocaching.com)), nebo přímo testování v terénu.



Stránky [kesky.cz](http://kesky.cz) uvádějí devět typů keší, které lze aktuálně v ČR odlovit. Dovolím si přiblížit tři nejpoužívanější.

### Tradiční:

Označuje se ikonou krabičky a je nejjednodušší. Stačí, když si ji najdete na mapě nebo v seznamu v aplikaci. Kliknete na „navi-govat“ a jde se.

### Mystery Cache, takzvaná „mysterka“

Označuje se ikonou otazníku. Tato keš většinou nebývá na výchozích souřadnicích, musíte plnit různé úkoly (např. počítání kúlů v plotě na výchozí souřadnici, vylustění šifry, početní či vědomostní úkoly) a dosadit výsledky do kódu finální souřadnice.

Tady už je vhodné se předem připravit, ať můžete odhadnout, kolik času vám putování zabere. Oceníte to zejména s dětmi.

### Multi-Cache, tak zvaná „multina“

Označuje se ikonou dvou krabiček a sestává z nejméně dvou míst, která musíte navštívit, aby se vám podařilo získat kód k souřadnici, která vás zavede k finální keši.

„Jednou se mi stalo, že jsem byla na procházce s kamarádkou. Vidím vyšlapanou cestičku vedoucí za pařez. Říkám si, tak tam je na tuty keš. Kouknu za pařez a ano, byla tam! Krabička s logbookem a tužkou. Zapsala jsem se s poznámkou: díky za příjemnou procházku. Neměla jsem tehdy ještě ani chytrý telefon. Byla to opravdu náhoda. Zavolala jsem tedy příteli, ať ji doma zapíše na PC. Vůbec jsem netušila, že jsem narazila na finálku multiny, která své lovce táhla napříč Beskydami,“ vzpomíná kačerka Jana na dobu před 15 lety.

**Všechny keše si můžete vybírat podle velikosti a náročnosti.**

**Velikost:** mikro, malá, střední nebo jiná určuje velikost schránky. Nejčastěji narazíte na potravinovou dózu. Nápaditost se však meze nekladou, a tak vás čekají i jiná překvapení v podobě plechových krabiček, obalů od kinder vajíček, falešných šroubů či větví stromu nebo náprstku švadlenky.



**Terén:** je značen číslem od 1 do 5. Na jedničku dojedete i s kočárkem, ale na pětku potřebujete třeba horolezecké, nebo potápěčské vybavení.

**Obtížnost:** Každý z ownerů (zakladatelů, neboli majitelů keše) si svoji keš označí celkovou obtížností (též v rozmezí od 1 do 5).

## PRAVIDLA

Geocaching má jasně stanovená pravidla jak pro zakládání, tak pro lovení.

Doporučuji prostudovat si je na oficiálním webu [geocaching.com](http://geocaching.com) nebo na některém z českých serverů.

Nejdůležitějšími pravidly jistě bude:

**Buďte nenápadní** – při hledání na místech, kde se pohybují mudlové (kolemjoucí), je základní pravidlo nenápadnost. **Chovejte se slušně. Nikdy nic neničte** ani násilím neodlupuje, **nepřesuňte** předměty, za kterými si myslíte, že by keš mohla být schovaná. Když to nejde jednoduše, keš tam není. **Keš vždy vracíte přesně na místo, kde jste ji našli.** A jedno nepsané pravidlo je, že kačeři, bez ohledu na věk, si mezi sebou tykají.

## A NA ZÁVĚR HISTORIE A JEŠTĚ PÁR ČÍSEL

**3. KVĚTNA 2020 UPLYNE 20 LET OD ZALOŽENÍ PRVNÍ KEŠE.**



Dave Ulmer, americký nadšenec internetových uživatelů GPS zakládá 3. května roku 2000 historicky první keš na světě.

Stalo se tak hned poté, co došlo k odstranění chyby v armádním systému GPS, která do něj byla úmyslně vložena, aby systém nemohli zneužívat nepřátelé.

(GPS = globální polohový systém provozovaný Ministerstvem obrany USA, který umožňuje pomocí elektronického přijímače určit přesnou polohu místa.)

První keš byl dvacetilitrový kbelík s víkem a obsahoval několik věcí včetně logbooku a plechovku s fazolemi, která je dochována dodnes.

Jako první schránku našel Mike Teague, který začal shromažďovat online příspěvky souřadnic po celém světě a dokumentovat je na své osobní webové stránce.

Dnes za hrou stojí americká společnost Groundspeak ze Seattlu a zejména dva ze tří jejich původních zakladatelů Jeremy Irish (který zaregistroval doménu [geocaching.com](http://geocaching.com)) a Bryan Roth, kteří se aktivně věnují rozvoji hry a celé komunity.

Do Čech dorazil geocaching 1. 6. 2001, kdy trojice Američanů založila první českou keš ve Štramberku.

**Češi patří mezi neaktivnější komunity a jedna z nejnavštěvovanějších keší na celém světě se nachází na Karlově mostě.**

Tak jako vždy a všude, chovejme se k sobě přátelsky a v současné době, prosím, respektujme nařízení vlády.

Například na stránkách [www.reviewer.cz](http://www.reviewer.cz) se dozvíte informace ohledně současné situace spojené s koronavirem COVID-19.

Lovu zdar!

**Zdroj:** osobní mnohaleté zkušenosti, [www.geocaching.com](http://www.geocaching.com), [www.kesky.cz](http://www.kesky.cz), [www.geocacher.cz](http://www.geocacher.cz), [www.reviewer.cz](http://www.reviewer.cz) a další.

Martina Rychtářová  
foto: Jan Zerrich



## ZŠ Novolišeňská

### Březen – měsíc knihy na ZŠ Novolišeňská

Dříve, než se zcela nečekaně a k velkému překvapení nás všech zavřely brány naší školy, stihli jsme ještě s našimi nejmladšími žáčky zavzpomínat na jednu z nejvýraznějších osobností české literatury.

Paní **Božena Němcová** měla totiž letos v únoru výročí dvě stě let od svého narození. Někteří naši prvňáčci takovou zajímavou informací věděli. V rámci zvyšování čtenářské gramotnosti se však mohli během netradiční vyučovací hodiny dozvědět ještě více.

Kolik pohádek tato velká vlasťanka sesbírala, kolik jich sama vymyslela a sepsala... Děti formou kvízu hádaly názvy některých známých pohádek, byly překvapeny, kolik z nich mohou v dnešní době vidět v kouzelné skříňce zvané televize.

Následně si žáci prvňáčci vyslechli jednu z nejznámějších pohádek, a to O Smolíčkovi, čteno dle původní verze. Po hezké pohádce popustili uzdu své fantazie, dostali za úkol ztvárnit dle svých vlastních představ jezinky, které odnesly neposlušného Smolíčka. Vznikla tak vskutku originální umělecká díla.

Byla to moc hezký strávená hodina, speciální pedagožka si odnesla pěkné obrázky, děti zase kromě nových literárních vědomostí také poučení, že se cizím lidem neotvírá a že ne každému slibu můžeme věřit.

*Mgr. Dagmar Mikulášková, ZŠ Novolišeňská*



### Děkujeme všem

Stejně jako všechny školy v České republice jsme i my 11. 3. museli na základě nařízení Bezpečnostní rady státu uzavřít školu. Po prvotním šoku, zmatku a ztraceném osobním kontaktu jsme pomalu začali hledat cesty, jak se vzdělávat i na dálku. I žákovský parlament sebral odvalu a uspořádal svou první online akci s názvem: Děkujeme všem.

Akce žákovského parlamentu jsou ve škole vždy prezentovány formou rozhlasu, informačních letáků na chodbách a osobního předání zástupců parlamentů ve třídách. O všechny tyto možnosti jsme přišli, ale přesto jsme to zkusili. Vyrobili jsme informační plakát, který jsme rozeslali přes Edupage všem žákům školy. Nezbyvalo nám, než doufat, že i přes uzavřené školy si žáci zprávu přectou a ačkoliv nemusí, do naší akce se zapojí. A s radostí již nyní můžu napsat, že se zapojili. Malí i velcí. Každý zvolil svůj kreativní způsob vyjádření.

A o co vlastně šlo? Vyjádřit prostě děkuji. Tato nelehká doba přináší pro některé chvílku odpočinku, protože je jim znemožněna práce. Pro jiné je to však doba obrovské zátěže a vystavování se nebezpečí pro dobro ostatních. A právě těm jsme chtěli vyjádřit náš vděk. Takže sestřičky, lékaři, laboranti, záchranáři, hasiči, policisté, vojáci, prodavači, lékárníci, řidiči, dobrovolníci a všichni, kteří nám ostatním pomáháte. Poděkování si zaslouží, ale i všichni ti, kteří dodržují všechna nařízení, jsou oporou pro své blízké a rozdávají kolem sebe radost, protože i díky vám to zvládneme. Na závěr snad již jen: „Děkujeme. Děkujeme všem.“

*Iveta Rebrová, koordinátorka žákovského parlamentu*

## MŠ Hochmanova

### Spolupráce MŠ Hochmanova s Hasičským záchranným sborem v Líšni

Vzhledem k současné situaci šíření nákazy koronaviru, byla přerušena spolupráce Mateřské školy, Brno, Hochmanova 25, p.o. s Hasičským záchranným sborem, na kterou se každoročně s dětmi těšíme.

Spolupráce musela pozměnit formu, a tak těsně před velikonočními svátky jsme hasiče navštívili tentokrát bez dětí, a naším projevem vděčnosti za jejich náročnou práci v této složité době byly jablčkové štrůdlí, které upekly naše kuchařky. Snad to nebude trvat tak dlouho a navštívíme je opět s dětmi.

*Zaměstnanci MŠ*



### Salesko v době pandemie koronaviru

Milí přátelé, všechny vás zdravím ze Saleska. Je to už přes měsíc, přesněji od 11. března, kdy se uzavřelo Salesko, jako školské zařízení volného času, pro veřejnost. A děje se v Salesku něco? Sice jsme všechny akce zrušili a některé plánované akce jako například oslava 25 let Saleska, která měla být v neděli 24. května, se uskutečnil v náhradním termínu. Termíny přeložených akcí se budou upřesňovat s ohledem na průběh pandemie a nařízení vlády ČR.

Ale jinak se stále něco děje. Využili jsme čas k úklidu zázemí kluziště po zimní sezóně, k různým opravám, výměně úspornějších světel na chodbách a toaletách, opravě osvětlení a promítání v sále, malování Kulaťounu a Kl-



SALESIÁNSKÉ STŘEDISKO MLÁDEŽE – DDM BRNO-LÍŠEŇ  
Kollánova 13, 628 00 Brno, www.salesko.cz, tel: 544 232 641

bu VeSPOD. Vrhli jsme se do velkých úklidů, na které během školního roku není moc čas. Začali jsme s předstihem hodnotit tento školní rok a plánovat nový. Hodně času věnujeme přípravám letních táborů. Mnozí vedoucí kroužků a aktivit vymýšleli různá videa nebo podněty pro děti z kroužků, aby se úplně nepřetrhla kontinuita rozjetých aktivit. Také Klub rodičů a dětí na našem webu každý týden připravuje malé saleskové tvoření. Přidáte se i vy a pošlete nám foto svého výtvaru?

I když kroužky neprobíhají standardním způsobem, na děti z našich aktivit čekají na youtube Saleska sportovní výzvy, taneční

challenge i škola vaření s různými recepty. Všechny aktivity jsou přizpůsobeny domácímu prostředí, kdy mají děti možnost natočit video či nám poslat fotku, jak naše výzvy plní. Jsme rádi, že alespoň takto můžeme být společně s vámi a vy, pojďte do toho s námi.

V rámci Křesťanských programů jsme pravidelně ze Saleska vysílali z kaple střediska on-line mše svaté, včetně těch velikonočních. Využili jsme k tomu saleskový prostor na youtube. Do toho mnozí z vlastní iniciativy šli pro druhé ochranné roušky a rozdávali je. Za to patří všem velký dík. Uskutečnění prázdninových táborů závisí na nařízení vlády ČR. Věříme, že se o letních prázdninách všechny tábory uskuteční. Už se těšíme, až k nám opět přijdete. Myslíme na vás.

*Petr Matula SDB, ředitel Saleska*

### ZŠ Horníkova

#### Poděkování za spolupráci v rámci výuky na dálku

Rád bych na tomto místě poděkoval všem žákům, rodičům, dalším rodinným příslušníkům, pedagogům, asistentům i provozním pracovníkům, kteří se s námi účastní přímo či nepřímo výuky na dálku. Pro všechny z nás tato forma výuky přináší nové starosti, ale i možnosti a také rozvoj nových dovedností.

Je to nová výzva, se kterou se statečně pereme. V mnoha případech si troufnu říci, že už i kamarádíme. Na obou stupních naší základní školy učíme nejen formou zasílání úkolů na týden dopředu, ale učitelé jsou ve spojení s žáky i formou videokonferencí, kde se nejen vysvětluje učivo, ale dává se i prostor pro setkání s kamarády, která nám všem v těchto dnech opravdu chybí a dětem obzvlášť. Řada učitelů má založeny on-line třídy, kde se shromažďují úkoly, řešení, materiály, odkazy atd. „On-line“ pracují se žáky asistenti pedagoga i školní psycholog. Nabízíme videokonference pro konverzaci v anglickém jazyce dvěma našimi rodilými mluvčími. Řada učitelů má i individuální konzultace. Žáci také sami hodnotili svoji práci na dálku. A učitelé na jeho základě zpracovali zpětnou vazbu pro žáky ze svého pohledu.

Na výuku na dálku si začínáme zvykat a ze zpětné vazby od žáků je vidět, že i oni situaci zvládají velmi dobře.

Těšíme se na setkání s našimi žáky v květnu, tak jak je aktuálně plánováno. Škola je připravena jak z venku, tak zevnitř. Úspěšně dokončujeme rekonstrukci školy, uklízíme, dezinfikujeme. Patří se poděkovat stavební firmě Syner-Unistav, MMB, ÚMČ Líšeň a dalším firmám, které se podílely na hladkém průběhu rekonstrukce i vám všem za trpělivost s omezeními, které doprovázely opravu školy.

Přejeme všem pevně zdraví, úsměv na rty a brzo zase u nás na viděnou.

R. Burda

#### Informace k přijímání do výběrové 6. třídy

Talentová zkouška se bude konat v první půlce měsíce června. Aktuální informace najdete na webu školy. Všem přihlášeným zašleme přesné informace e-mailem, co nejdříve s ohledem na aktuální situaci. Uspořádáme také videokonferenci, kde se budete moci ptát na vše, co Vás bude zajímat.

#### INZERCE

#### Prodej nápojů „U pavouka“

Velký výběr alko a nealko nápojů. Stáčená vína, značková a ročníková. Na objednávku sudové pivo od 10 litrů.

Zaveden prodej pivních speciálů a Pivrcovy kosmetiky.

Trnkova 15, Stará Líšeň, tel.: 605 251 927 v otevírací době  
Po–Pá 14–20 hod., So 9–12 a 14–20 hod. Od 1. 1. 2016: Ne – zavřeno.



#### TRADIČNÍ REMESLNÁ VÝROBA

Zveme Vás na ochutnávku  
čerstvých lázeňských oplátek  
a jiných výrobků, přímo  
z okénka výroby.

Kupón  
**20% SLEVA**  
na celý nákup  
u našeho okénka.

Každý pracovní den 8.00 - 13.30 hod.  
příp. dohodou na tel.: 602 767 887  
e-mail: info@oplatky.com  
LÍŠEŇSKÁ 31, BRNO - ŽIDENICE  
KONEČNÁ STANICE TRAMVAJÍ JULIÁNOV  
www.oplatky.com

### Divočina pořádá školku online



Lesní klub pro předškolní děti Divočina se i v nouzovém stavu snaží plnit svoji roli a už ve druhé polovině března rozběhl aktivity pro děti v online podobě. „Každý den ráno pořádáme dva hodinové kruhy pro obě skupiny, takže všech 42 dětí má svůj pravidelný rituál s kamarády,“ vysvětluje ředitelka Eva Kotyzová. „Pedagogové klubu také točí videa, v nichž dětem čtou pohádky, hrají loutkové divadlo nebo radí, jak uplést pomlázku. Těší nás, že videa mají ohlas nejen u našich dětí, ale i jejich mladších či starších sourozenců.“



Dočasně opuštěný areál zahrady na konci ulice Střelnice využívají rodiny pro trávení času s dětmi na čerstvém vzduchu. „Vše běží podle rozpisu tak, aby byly dodrženy principy izolace,“ doplňuje Kotyzová. Zázemí pro děti nedávno doplnil zahradní domek „finská kóta“. Divočina připravila dětem také několik zábavných tras v okolním lese, které může využít kdokoli z veřejnosti.



„Ráda bych velice poděkovala všem pedagogům a také rodičům, kteří spolek podporují i v době, kdy může plnit svoje poslání jen částečně,“ uzavírá ředitelka Divočiny.

### BADMINTONOVÝ PŘÍMĚSTSKÝ TÁBOR 24.–28. srpna 2020 od 8 do 16 hodin

#### Komu je tábor určený?

Všem dětem, které rády hrají badminton, nebo by rády vyzkoušely něco nového.

#### Kde se bude odehrávat?

Badminton Líšeň, Úlehlova 3050/16 (areál Zetoru),  
628 00 Brno, www.badmintonlisen.cz

#### Co se bude dít?

Budeme trénovat jednotlivé údery, seznámíme se s taktikou, pravidly apod. + na závěr týdne proběhne turnaj o hezké ceny.

#### Cena

2790 Kč – v ceně jsou zajištěné tréninky, pitný režim, svačiny a oběd. Platba na účet 1879760020/3030, záloha 1000 Kč nejpozději do 1. 6. 2020 a zbytek hotově na místě.

#### Přihlášky

mailem na: kometabade@seznam.cz,  
nejpozději do 15. 5. 2020

#### Lektoři

Tomáš Klecer, Vojtěch Čupa, Barbora Důbravová,  
Elisabeth Stavělová – členové SKP Kometa Brno

#### Kontaktní osoba

Martin Svoboda, tel. 777 008 698



# Optický internet 350 Kč/měs.



**první rok ZDARMA**

**+ televize  
Kuki start na  
první rok zdarma!**

Akce platí pro nové  
zákazníky do 30. 6. 2020

[www.netbox.cz](http://www.netbox.cz) 

**GABON®** SPECIALISTA  
NA VESTAVNÉ SPOTŘEBIČE



**Sleva až  
25%**  
na kuchyňský nábytek  
a vestavné skříně

PROGRAM PRO PANELOVÉ DOMY

**Kuchyňské studio Gabon spol. s r. o.**  
Vohnoutova 2 | 625 00 Brno  
tel./fax 547 246 332 | E-mail: info@gabon.cz  
[www.gabon.cz](http://www.gabon.cz)

- **ELEKTRIKÁŘ:** montáž, opravy, revize – vč. so a ne. **Tel.: 777 019 667.**
- **MALBY 14 Kč/m<sup>2</sup>**, nátěry dveří 350 Kč/ks, radiátorů, oken, rýn, střech, fasád, **ZEDNICKÉ PRÁCE, TAPETOVÁNÍ**, Živnostníci pro **LÍŠEŇ. 606 469 316. [www.malibrno-hezky.cz](http://www.malibrno-hezky.cz)**, platba hotově = **SLEVA 250 Kč!**
- **LÉTO S VODNÍKY** – Příběžský tábor u záchranářů na přehradě: zábava, vodní záchrana, zdravotní letosvodníky.cz, 722 588 928.
- **Hledáme rodinný dům i dvougenerační ve staré Líšni. Se zahradou nejlépe v původním stavu.** email: [hledamedomovbrno@gmail.com](mailto:hledamedomovbrno@gmail.com), tel.: 737 608 137. Nejsm RK. Děkujeme.
- **KUCHYŇSKÉ LINKY A VESTAVĚNÉ SKŘÍŇĚ**, dvířka, skřínky a pracovní desky na míru. [www.vrbakuchyne.cz](http://www.vrbakuchyne.cz). Vrba 603 438 707.
- **REKONSTRUKCE BYTOVÝCH JADER, KOUPELEN A TOPENÍ.** Poradenství, návrh, realizace na klíč. Tel.: 513 034 551, mobil: 704 458 187, e-mail: [info@tzbcentrum.cz](mailto:info@tzbcentrum.cz), [www.tzbcentrum.cz](http://www.tzbcentrum.cz).
- **Cykloservis, Zikova 34** (výměník), po–čt od 13 h. **Tel.: 603 320 332.**
- **MONTÁŽE A OPRAVY SPOLEČNÝCH A INDIVIDUÁLNÍCH TV ANTÉN, SATELITŮ A TV ROZVODŮ, MĚŘENÍ TV, SAT SIGNÁLŮ, DODÁVKY NA KLÍČ.** Kučka-Menčík, Popeláková 21, Líšeň. Tel. 602 536 866, 603 443 626, e-mail: [frantisek.kucka@volny.cz](mailto:frantisek.kucka@volny.cz).
- **Elektrikář – opravy, rekonstrukce.** Tel.: 797 676 748.
- **Doučování, individuální konzultace, MAT-FYZ pro děti 6.–9. tř.** Příprava na PZ na SŠ. Nyní ZDARMA. Přes SKYPE. Tel. 774 621 703.
- **PRONAJMU ZAHRADU S CHATKOU.** (Pozemek s ovoc. stromy.) Vhodné i na léto pro rodinu s dětmi. Strelice u Brna. Tel: 722 910 500.
- **OPRAVY TELEVIZORŮ, LCD monitorů, Hi-Fi věží a jiné domácí elektroniky.** Rychle, levně a kdykoliv. Ing. Miloslav Hánečka, Herbenova 8, Stará Líšeň. **Tel.: 544 217 106, mob.: 723 624 643.**
- **Zhubněte do plavek** – objednejte se na [www.ahubnu.cz](http://www.ahubnu.cz).
- **Knihkupectví Ryšavý, Táborská 30, OTEVŘENO**, volejte 775 368 748, [www.rysavy.cz](http://www.rysavy.cz). **Přijďte nás podpořit svým nákupem. Děkujeme.**

**LÉKÁRNA POD KLAJDOVKOU**

V nabídce ochranné roušky,  
respirátory a desinfekce.

tel.: **544 210 118**  
mobil: **603 486 467**  
[info@lekhornik.cz](mailto:info@lekhornik.cz)



**Nové vzory jarní a letní obuvi, opalovací přípravky za akční ceny (Ladival, Bioderma).**

# KOPIROVÁNÍ • TISK GRAFICKÉ PRÁCE



letáky  
vizitky  
brožury  
časopisy

**Tiskárna SETTRONIC, Bubeníčková 30**  
tel. 548 538 528, 603 588 964, [info@settronic.cz](mailto:info@settronic.cz)

**Inzerce do Líšeňských novin přijímá:**

**Tiskárna SETTRONIC, Bubeníčková 30, Brno**  
tel.: 548 538 528, 603 588 964, e-mail: [info@settronic.cz](mailto:info@settronic.cz)

**PLOŠNÁ INZERCE: 42 Kč/cm<sup>2</sup> + 21 % DPH**  
(šířka 8,80 cm nebo 18,00 cm, výška dle potřeby do 26,20 cm)

**ŘÁDKOVÁ INZERCE: 110 Kč/řádek + 21 % DPH**  
(cca 60 znaků/1 řádek vč. mezer)

**D**va dny po utkání s Hradcem Králové došlo k omezení života společnosti v souvislosti s výskytem koronaviru. Ze dne na den skončil pracovní proces fotbalistům, kteří se nemohli společně scházet na tréninku. Brány sportovišť se zavřely a fotbalisté mohli trénovat jen samostatně. Což se samozřejmě dotklo i fotbalistů Líšně a jejich kouče MILANA VALACHOVIČE.

### ■ Jak jste strávil přechod funkce z aktivního na distančního trenéra?

Opatření vlády se dotklo nás všech. Přerušilo náš dosavadní životní styl. Změnil se nám život. Byl jsem zvyklý pracovat třeba při působení na Ostravsku několik dnů mimo domov. Nyní v Líšni jsem sice žil doma v Hrušovanech nad Jevišovkou, ale odvedl jsem dítě do školky a pak odjel na trénink do Brna a vracel se až v noci. Dnes je vše jinak. Moc bych si přál, aby byla situace uvolněna.

### ■ Jste v nějakém styku s hráči?

Pouze na sociálních sítích, po nichž jim posílám pokyny k individuálnímu tréninku. Cestovat za nimi a objet půl Moravy na kontrolu dnes nejde. A tak si jen ověřuji, že nejsou nemocní a musím věřit, že v osobní přípravě nic nepodceňují a pro sebe něco dělají.

### ■ Čeho vám je nejvíc líto?

Fotbalu a našich příznivců. Po nádherném podzimu jsme měli doma hostit celky z popředí tabulky. Měli jsme přivítat Pardubice, Jihlavu, Zbrojovku, Duklu. Ta jména byla zárukou vyprodání stadiónu. A dnes? Pokud se bude hrát, tak bez příznivců. Bez potlesku, či hřímání obecně.

### ■ Co říkáte na rozhodnutí FNL o restartování soutěže v polovici května?

Pokud sleduji vystoupení premiéra, ministra zdravotnictví a jeho náměstka, tak nevím, co si mám o rozhodnutí myslet. Platí stále rozhodnutí, že roušku musíte mít na veřejnosti, kde se můžete pohybovat maximálně ve dvojici. Konzultoval někdo z LFA s vládou potřebnou výjimku, abychom nastupovali bez roušky? Jak to bude s restauracemi a hotely? Musíme se cestou na utkání někde najít. Vyjíždíme k zápasům napříč republikou. Zápas v Ústí, či Varnsdorfu se neobejdou bez zajištění noclehu. Taktéž oba pražské zápasy, které začínají dopoledne, potřebují zajištění noclehu se servisem. A kdyby onemocněl v kádru jen jeden jediný hráč, pak jdete automaticky do dvoutýdenní karantény. Myslím si, že termín zahájení není moc reálný. Obávám se, že letošní ročník bude zrušen, stejně jako amatérské soutěže.

## Trenérem na distanc

### ■ Co si myslíte o budoucnosti fotbalu?

Fotbal je fenomén a tak nezmizí. Jen z počátku bude silně poznamenán pandemií. Ani ne co se týká zdraví, ale spíše finančně. Světová mužstva nyní zavírají peněženky. Na Slovensku padl do insolvence tak silný klub, jakým je Žilina. Rozpočty klubů se nebudou naplňovat. Už před koronavirem to bylo velmi těžké, navíc po něm, kdy zdeptané podniky, či živnostníci, dosud přispívající klubům, nebudou mít z čeho dávat peníze navíc. A mám obavu, že se peníze nedostanou ani k těm nejmladším sportovcům v základní tělovýchově, natož aby se peníze dávaly profesionálním sportovcům, byť je to dnes profese jako každá jiná.

### ■ Jak trávíte nyní čas?

Pobývám víc doma. Sleduji zprávy, v nichž mi chybí trocha optimismu. Když slyším, že v rouškách se bude chodit do léta, tak je mi jasné, že fotbal asi soutěže nedokončí. Představte si, že trénujete, či hrajete zápasy s rouškami na nosu a ústech. Navíc před prázdnými tribunami. Tím naprosto fotbal ztrácí smysl. Ale na strasti zapomínám, když si hrají se svým pět a půl ročním synem Mateem, s nímž si kopy do míče na naší zahradě.

### ■ Dotkla se vás opatření i finančně?

V Líšni pracujeme ve skromných podmínkách. Nejen já, ale i hráči, kteří k dosažení nějakého vyššího standardu musejí chodit do práce. Vítek může mít za sebou těžký vojenský výcvik, ale sedne do auta a přijede na trénink. Svoji profesi má Hlavica. Málek vstává brzy ráno a od šesti hodin do dvou je za volantem. Minařík si přehazuje směny na noční, aby mohl být v pět hodin na tréninku s ostatními. I já jsem spolupracoval s italskými přáteli v dovozu automobilů, což se samo-

zřejmě zastavilo. Jen tak na okraj – od dovozu přes úpravy až po STK a konečný prodej auta přišlo o práci dalších šest, sedm lidí, kteří se na tomto produktu podíleli. O práci přišla i má přítelkyně, která jezdila za zaměstnáním do Rakouska.

### ■ Máte spolupracovníky a přátele v Itálii, nejvíce zatížené v boji s pandemií. Jste s nimi ve spojení?

Mám tam povícero známých, ale ve spojení jsem především se dvěma nejbližšími kamarády. První, žijící ve Ferrare, nyní buduje asi dvacet kilometrů od moře penzión. V současné situaci sice nemá zákazníky, ale to se může za rok změnit. Druhý kamarád žije přímo v ohnisku nákaz v Milaně. Tam je život pevně svázaný. Musí být neustále doma. Veškeré dění je kontrolováno policií. Nakoupit může pouze jeden den v týdnu. Na nákup může jít z rodiny jen jeden. Před obchody jsou pak dlouhé fronty. Život v Milaně musí být skličující.

### ■ Poslední otázka nesouvisí s předchozími. V internetové adrese máte jméno někdejšího vynikajícího argentinského fotbalisty Valdana. Jste jeho obdivovatel?

Šlo o přezdívku, kterou jsem dostal při nástupu do Rudé hvězdy v Hrušovanech. Kamarádi na mne asi nechtěli křičet Valachoviči a tak díky shodným prvním třem písmenům ve jméně jsem dostal tuto přezdívku. Na to, co Jorge Valdano dokázal jako hráč, trenér, či sportovní ředitel Realu, je to pro mne příjemné pojmenování.

Miloslav Vlašic



## Vstřícná gesta

Ačkoliv fotbalisté Líšně patří ve svých plattech k těm hůře placeným hráčům druholigové scény, souhlasili s návrhem vedení na dobrovolném snížení platů, čímž ulehčili klubové pokladně. Stejně tak postupovali nejen trenéři A týmu, ale i ostatních kategorií a celé vedení druholigového celku. Pokud se týká členů vedení klubu, většina pracuje zdarma.

K tomu přidali hráči i funkcionáři v této nesnadné době další příkladné gesto. Poskytli brněnské restauraci Vittorio prostředky na zakoupení surovin, z nichž kuchaři zdarma navařili jídlo pro tak zvanou první linii v boji s koronavirem, tedy hasičům, zdravotníkům a sestřičkám v brněnské nemocnici.

Rudolf Čampa ml.

Lamine Fall předává vouchery na jídlo majiteli restaurace Vittorio a bývalému líšeňskému hráči Jerzemu Packowskému.

