

# Líšeňské noviny

ROČNÍK XXVI  
Číslo 5

V Líšni

KVĚTEN  
2016

ZDARMA

## Národopisný soubor Líšňáci v rámci festivalu Líšeň sobě VII.

za finanční podpory MČ Brno-Líšeň, statutárního města Brna a organizační podpory KCL pořádá:

14.00 h

privod krojovaných vyjde z ulice Kubelíkovy na náměstí Karla IV. a dále do Dělnáku

15.00 h

vystoupení domácích národopisných souborů v Dělnáku:

Národopisný soubor Líšňáci  
Národopisný soubor Líšňáček  
Národopisný soubor Stará Líšeň  
Cimbálová muzika Líšňáci  
a jejich hostů

16.30 h

pokračování programu na zahradě Orlovny Holzova 7



27. května

Cesta na Kostelíček  
z textů PhDr. Josefa Trávníčka  
čtou jeho přátelé

19.00 h

zahájení u líšeňského zámku  
Pohankova 8

21.00 h

nasvícení Kostelíčku



BRNO

## Národopisná slavnost Františka Svobody a Josefa Trávníčka 21. května 2016

### Nepovolená výstavba na ulici Neklež – jak lze také prožít Zelený čtvrtek

I v naší městské části se potýkáme s tzv. „černými“ stavbami, které vznikají nebo jsou již dokončeny bez řádného stavebního povolení. Jednou z takových je i přes dvacet let zestavěný „hotel“ na ulici Neklež, který se nachází na okraji starší zástavby Líšně.

Stavebník pracuje v jakýchsi časových vlnách bez řádného stavebního povolení a oproti původní projektové dokumentaci. V zestavěném objektu dle jeho slov sám bydlí, i když jeho trvalé bydliště je na Husově 5, a dokonce objekt k bydlení pronajímá dalším osobám.

Obyvatelé sousedních a okolních nemovitostí mě několikrát navštívili na radnici s prosbou o pomoc v bezvýchodné situaci, kdy stavebník nerespektuje rozhodnutí správních orgánů ani stavebního úřadu a ani pokuty stanovené v přestupkových řízeních jej

neodrazují od pokračování prací na objektu který okolní rodinné domy stíní, omezuje, ruší a prakticky znehodnocuje jejich hodnotu.

Snažil jsem se o pomoc zajištěním možných právních služeb, ale administrativní postup a represe stavebník ignoruje.

Na Zelený čtvrtek před Velikonocemi mě tyto občané telefonicky vyzooměli o počátku dalších stavebních prací a přípravě betonáže podlah v nejvyšších patrech objektu. Vyjel jsem proto osobně spolu s tajemnicí úřadu jako představitelkou státní správy prošetřit avizované skutečnosti a zároveň

(pokračování na straně 2)



### Slovo starosty

(dokončení ze strany 1)

jsem přivolal městskou policii. Po příjezdu na místo jsem zaparkoval své vozidlo v jednosměrné pozemní komunikaci v souladu s dopravními předpisy za zde stojící rozměrné vozidlo, které dopravuje beton na místo určení. Toto vozidlo stálo tou dobou v protisměru a čekalo na čtyři domíchávače betonu. Mým vozem jsem dalšímu připojení domíchávačů prakticky zamezil.

Následně jsme stavebníka vyzvali k předložení platného stavebního povolení a vzhledem k tomu, že vozidlo stavby stálo v protisměru a tím porušovalo dopravní předpisy, požadovali jsme dále povolení záboru pozemní komunikace. Ani jeden z požadovaných dokumentů nám nebyl stavebníkem uspokojivě předložen. Poté co stavebník odmítl uposlechnout i pokyny městské policie přijela na místo situaci řešit i Policie ČR.

Chtěl bych tímto poděkovat všem zástupcům složek policie, kteří se na místo dostavili, za pomoc a podporu v řešení komplikované situace. Víím, že moje řešení není příliš vhodné a standardní, ale pro tentokrát bylo účinné a po několika hodinách skutečně všechna vozidla stavby odjela a stavebník v betonování nepokračoval.

Hlavně bych rád poděkoval občanům nejenom této lokality, kteří nejsou lhostejní k chování stavebníka, nerespektujícího rozhodnutí o zastavení nepovolené stavby hotelu na ulici Neklež vydané v roce 2013 stavebním úřadem MČ Brno-Líšeň.

Jeho přestupky jsou a i nadále budou řešeny ve správních řízeních a věřím, že jsem mu alespoň jeho nezodpovědné jednání do budoucna zkomplikoval a vyslal jasný signál jeho dodavatelům a spolupracovníkům.



Budu samozřejmě dál usilovat všemi dostupnými prostředky, aby se celá situace vyřešila a obyvatelé okolních nemovitostí nemuseli žít v neustálém stresu, bezpráví a nepohodě.

*Břetislav Štefan, starosta*



## Zprávy z radnice

### Blízkost přes vzdálenost půlstoletí

V rámci projektu RĚVA, který je realizován z iniciativy městské části jako spolupráce Kulturního centra Líšeň, Klubu seniorů a Rodinného centra Pastelka, se KCL podařilo zapojit do projektu Konta Bariéry – Senzační senior. V Líšni ale tento projekt dostává ještě další rozměr, mezigenerační spolupráci. Kulturní centrum totiž oslovilo líšeňské gymnázium Integra a díky vstřícnosti zástupce ředitele Mgr. Ondřeje Hýska a pana profesora Mgr. Petra Hřebačky se uskutečnilo neobvyklé setkání studentů a skupinky seniorů. Každý z nich s několika studenty strávil část odpoledne rozhovorem o svém životě. Téma byla různá, jak jsou různé osudy každého člověka. Studenti nejen se zájmem naslouchali, ale také se ptali a následně rozhovor zapsali. Hmatatelným výsledkem setkání bude záznam jednotlivých rozhovorů, který se stane součástí Národní kroniky uložené v Národním muzeu. To, co ale především projekt přinese, bude zkušenost setkání mladé generace s generací starší, sdílení zajímavých zážitků i zkušeností z běžného života, které senioři studentům předali.



*Eliška Vondráčková, I. místostarostka*

Zveme občany na

**veřejné zasedání Zastupitelstva MČ Brno-Líšeň, které se koná ve čtvrtek 26. 5. 2016**

ve velkém sále radnice MČ Brno-Líšeň, Jírova 2  
**mimořádně v 18 hod.**

Zasedání Zastupitelstva MČ Brno-Líšeň je možno sledovat on-line na [www.brno-lisen.cz](http://www.brno-lisen.cz).

**Zápisy z jednotlivých zasedání Zastupitelstva a Rady MČ Brno-Líšeň naleznete aktuálně na [www.brno-lisen.cz](http://www.brno-lisen.cz).**

**MČ Brno-Líšeň zve na veřejnou prezentaci záměrů Využití budovy Orlovny a přilehlé zahrady, které představí zájemci o pronájem tohoto obecního majetku.**

**Dne 17. 5. 2016, od 17.00 hodin ve velkém sále radnice, Jírova 2, 62800 Brno**

### Ocenění pedagogů

V pondělí 11. 4. 2016 uspořádala radnice městské části Brno-Líšeň setkání líšeňských základních škol u příležitosti ocenění pedagogů za jejich dlouhodobý přínos líšeňskému školství. Setkání se konalo za účasti zástupců radnice a členů Školské komise RMČ Brno-Líšeň.

Úvodem si základní školy připravily krátká vystoupení. Přítomným hostům děti zazpívaly, zatančily a zahrály na hudební nástroje. V další části příjemného odpoledne představili ředitelé své pedagogy. Za základní školu Holzova byla oceněna paní učitelka Mgr. Helena Valoušková a Mgr. Šárka Prokešová. Základní škola Horníkova vybrala ze svých řad paní učitelku Mgr. Marii Řihovou a Mgr. Jaroslava Pelikánovou. Základní škola Masarova byla zastoupena paní učitelkou Mgr. Evou Prokleškovou a Mgr. Janou Osíčkovou. Ze základní školy Novolíšeňské získala ocenění paní učitelka Mgr. Dana Mindlová, Mgr. Judita Guštafíková a Mgr. Blanka Tkáčíková.



Rád bych všem kantorkám ještě jednou poděkoval za jejich celoživotní práci, která je velmi náročná a mnohdy nedocenená a popřál mnoho zdaru a elánu do dalších let!

Velmi bych si přál, aby se tato příjemná setkání konala každoročně.

Miloš Freiberg, II. místopředseda



### Na linku 55 vyjedou autobusy s cyklonosičem

MHD do Mariánského údolí s kolem a pak dál na výlet. DPMB zahájí od 1. dubna provoz autobusů s cyklonosiči. Na vybraných spojích linky 55 začnou jezdit vozy SOR NBG 12 se speciálními nosiči, které pojmu až šest kol. Do budoucna přitom DPMB uvažuje o nasazení cyklospojů i na jiné linky. „Tuto přepravu kol jsme poprvé vyzkoušeli v loňském roce. Za čtyři a půl měsíce jsme převezli víc než tisíc jízdních kol. Věřím, že i letos budou cyklisté tuto službu hojně využívat,“ popsal generální ředitel DPMB Miloš Havránek.

Nakládat a vykládat kola bude možné jen na následujících zastávkách: Židenice, nádraží, Špačkova, Zetor-smyčka, Novolíšeňská, Jírova a Mariánské údolí, aby nedocházelo k velkému zpoždění spojů a k omezování ostatních účastníků provozu. Tyto zastávky budou v jízdním řádu označeny symbolem jízdního kola, označen bude i autobus s nosičem. Vybrané zastávky jsou buď konečné stanice, nebo zastávky, kde je nakládání kol bezpečné.

„Kola si cestující nakládají sami, řidič na ně dohlíží a kontroluje upevnění. Následně kolo uzamkne. Majitel kola dostane žeton s číslem, na základě kterého mu pak bude kolo vydáno,“ doplnil Zdeněk Jarolín, vedoucí technického odboru DPMB.

Upevněná kola jsou speciálně pojištěna, navíc na ně může řidič dohlížet pomocí kamery a monitoru. Ten mohou sledovat i cestující. Pro přepravu kol platí běžné smluvní přepravní podmínky IDS JMK. Cestující s předplatným kupónem nic nedoplácí. V jiných případech je nutné pro kolo zakoupit slevněnou jízdenku.

Cyklonosiče na pět autobusů byly nakoupeny s přispěním Evropské unie v rámci projektu CIVITAS 2MOVE2, do kterého je DPMB zapojen. Cena jednoho nosiče byla 31 000 Kč.

Barbora Lukšová, tisková mluvčí DPMB, a.s.

### Farmářské trhy v Líšni

Srdečně zveme všechny občany k návštěvě oblíbených Farmářských trhů i v roce 2016.

Trhy se konají na ulici Jírově, nad podzemní částí zastávky tramvaje v době od 8.00 do 13.00 hod.

Termíny konání farmářských trhů v roce 2016:

14. 5., 18. 6., 16. 7., 20. 8., 17. 9., 15. 10., 12. 11.,  
17. 12. (vánoční)



### Expozice o Líšni – studie proveditelnosti

Na dubnovém zasedání zastupitelstva byl panem profesorem Rostislavem Brzobohatým představen záměr expozice, která by mohla být umístěna v prostorách Orlovny i přilehlé zahrady. Na prezentaci reagoval zastupitel Jozef Sedláček, který navrhl usnesení o vypracování studie proveditelnosti, jež by měla být prvním krokem k realizaci záměru. Jozef Sedláček k tomuto záměru dále řekl: „Pan profesor Brzobohatý představil ideový návrh na zřízení expozice o Líšni, který je zajímavý zejména svojí myšlenkou uceleného představení Líšně. Všichni víme, že historie a život v Líšni je velmi bohatý a některé věci mají i nadregionální význam. Existují publikace a další prameny o Líšni, historickém vývoji, významných lokalitách a památkách, národopisu, spolkové činnosti, sportu atd. Nemáme však místo, kde by byly všechny tyto informace soustředěny a prezentovány Líšeň a její historii z mnoha různých oblastí celistvě. Jak bylo řečeno v prezentaci, expozici mohou využít veřejnost, školy, zájmové organizace a samozřejmě i radnice. Návrh usnesení, který jsem předložil, je podle mě důležitý proto, aby se mohli zastupitelé rozhodnout, zda expozici chtějí zřídit. Vypracovaná studie proveditelnosti by měla odpovědět zejména na tyto otázky: kde je vhodné místo pro umístění expozice, kolik by činily náklady na stavební úpravy, kolik by stálo zřízení expozic, kdo by poskytoval odbornou pomoc při přípravě, jaké by byly náklady na pracovníky apod. Mnoho výrazně menších obcí má svoje muzeum či expozici a já osobně bych byl hrdý na to, že ji má i Líšeň.“

Usnesení bylo zastupiteli schváleno a studie uložena k vypracování Petru Štědroňskému, který má jako radní kulturu v kompetenci.

Více na [www.vlisni.cz](http://www.vlisni.cz) v článku Líšeň v proměnách času – abstrakt ideového nástínu projektu Orlovna v Líšni.

Za Líšeň sobě Pavla Dombrovská

Mateřská škola, Brno, Puchýřova 13a hledá  
vyučenou kuchařku.

Nástup koncem srpna.

Další informace u vedoucí stravování.

tel. 774 278 004



květen 2016

# Aktivity pro seniory v Líšni

## INFORMAČNÍ OKÉNKO

**ŠACHOVÝ KLUB** na Kotlance zve příznivce královské hry různého věku, začátečníky i pokročilé, na svoji první schůzku dne 16. 5. 2016 v 17:00 hod.. Členství je zdarma.

**LÉKOVÁ PORADNA** – konzultace nežádoucích účinků léků a vzájemné ovlivnění léků. Informace o platnosti receptů, poukazů a dostupnosti léků. Dotazy zodpovídá Ústavní lékárna IKEM.

**EKOLOGICKÁ PORADNA** – rady z oblasti zahrádkaření (např. likvidace škůdců, plísni a chorob) a ochrany životního prostředí (např. ekologická domácnost, likvidace odpadu, šetření energiemi). Dotazy zodpovídá Ekologický institut Veronica. Poradny jsou zdarma. Ptejte se osobně na recepci Kotlanky nebo e-mailem [reva@kclisen.cz](mailto:reva@kclisen.cz).

**PROSTOR PRO SPOLEČNÁ SETKÁVÁNÍ** – scházíte se s přáteli při společné zábavě nebo se chcete podělit o své záliby? Využijte zdarma zázemí naší Klubovny na Kotlance.

Více informací o aktivitách Révy na e-mailu [reva@kclisen.cz](mailto:reva@kclisen.cz), tel. 544 210 182, na recepci Kotlanky nebo <http://kclisen.cz/reva>.

AKTIVITA	LEKTOR/KA	DEN	ČAS	VSTUP	MÍSTO
----------	-----------	-----	-----	-------	-------

### 1. VĚDOMOSTNÍ

<b>Moravská architektura a její Brno</b> Brno poválečné a normalizační	J. Mlatečková	11. 5. 2016	17:00	doporučené 30 Kč	Kotlanka
<b>Depozitář MHD – Technické muzeum v Brně</b> Prohlídka historických tramvají s průvodcem. Rezervace nutná.		4. 5. 2016 25. 5. 2016	15:00	15 Kč	Holzova 4
<b>Prevence násilné kriminality páchané na seniorech</b> Přednáška Městské policie Brno v rámci kampaně Brněnské dny bez úrazů.		26. 5. 2016	16:00	zdarma	Kotlanka
<b>Senioři, vyhněte se nebezpečí na internetu</b> Přednáška Ing. L. Škraňky - lektora Klubu informatiky v rámci kampaně Brněnské dny bez úrazů.		31. 5. 2016	14:00	zdarma	Kotlanka
<b>Předcházení úrazů u seniorů</b> Přednáška prof. MUDr. Matějovské Kubešové z Fakultní nemocnice Brno v rámci kampaně Brněnské dny bez úrazů.		2. 6. 2016	15:00	zdarma	Kotlanka

### 2. TVOŘIVÉ

<b>Výroba šperků metodou Tiffany (60 min)</b>	R. Maleňáková	27. 5. 2016	16:00	70 Kč	Kotlanka
---	---------------	-------------	-------	-------	----------

### 3. KLUBOVÉ

<b>Tarokový klub</b>	K. Kabelka	úterý	17:00	zdarma	Kotlanka
<b>Klub informatiky</b> Zařízení s OS Windows (počítače, notebooky) Zařízení s OS Android (chytré telefony, notebooky)	J. Škraňka	3. 5., 10. 5. 2016 17. 5., 24. 5. 2016	14:00	doporučené 30 Kč	Kotlanka
<b>Klas Líšeň - setkávání aktivních seniorů</b> Otec vlasti Karel IV. (700. výročí narození) Oslava svátků rodin	I. Kolářová	6. 5. 2016 20. 5. 2016	16:00	zdarma	kavárna ve farním dvoře
<b>Pravidelná setkávání Klubu seniorů</b> Jubilanti Vystoupení NS Líšňáček ke Dni matek Taneční zábava Přednáška o MHD, volná zábava Taneční zábava		3. 5. 2016 10. 5. 2016 17. 5. 2016 24. 5. 2016 31. 5. 2016	14:00	pro členy	Dělnák ÚMČ Jírova Dělnák ÚMČ Jírova Dělnák

### 4. ZÁBAVNÉ

<b>Večer s cimbálovou muzikou Líšňáci</b>		6. 5. 2016	19:30	70 Kč	Dělnák
<b>Národopisná slavnost F.Svobody a J.Trávníčka</b>		21. 5. 2016	15:00	vstup volný	Dělnák
<b>Rebelové ze Stodoly - muzikál</b>		4. 5. 2016	20:00	200 Kč	Dělnák
<b>Spolek pro převážně vážnou hudbu – Svatodušní koncert</b>		14. 5. 2016	19:00	vstup volný	kostel sv. Jiljí
<b>Májové zpívání</b>		24. 5. 2016	18:30	vstup volný	Dělnák

### 5. KONDIČNÍ

<b>Joga</b>		pondělí 19:00, čtvrtek 10:00		70 Kč	Kotlanka
<b>Cvičení pro seniory</b>		pondělí a středa 10:00		50 Kč	Kotlanka
<b>Zdravotní cvičení pro členy Klubu seniorů</b>		čtvrtek	11:00	pro členy	Kotlanka
<b>Vycházky do přírody s Klubem seniorů</b>		středa	13:00	zdarma	nám. Karla IV.



Klub seniorů



Senior Point



Senior JFA

Více informací na recepci  
Kotlanky, Kotlanova 7, Brno-Líšeň  
a na telefonních číslech  
544 210 182 a 731 117 114.

Změna programu vyhrazena. Do kurzu se doporučujeme přihlásit.  
Adresy: **Kotlanka** - Kotlanova 7, **Dělnák** - Klajdovská 28,  
**radnice** - Jírova 2, **zámek Belcredi** - Pohankova ulice,  
**Rodinné centrum Pastelka** - Nám. Karla IV. 4/4, tel.: 725 816 804





LÍŠEŇSKÉ  
CENTRUM  
OBCHODU  
A SLUŽEB

Masarova 7 a 9  
Brno-Líšeň  
628 00  
www.lcos.cz

Zmrzlina  
zdarma  
SKLIZENO



### Vážení přátelé,

jarní počasí vybízí k procházkám, sportování v přírodě nebo také k jarnímu úklidu, pokud jsme na něj doposud neměli čas a ani chuť ☺. Hospodyňky ví, co to obnáší a tak se určitě rády dozví, že prodejna DD centrum (drogerie a domácí potřeby) nabízí zapůjčení tepovače, který řádně vyčistí a ožíví barvy koberců či čalounění. Široký sortiment úklidových a čistících přípravků je v DD centru samozřejmostí. Mimo tradiční značky nabízí také ekologické řady

prostředků šetrných k přírodě i k naší peněženke. My všichni co rádi zahradníme, a ještě osazujeme truhlíky na balkony nebo připravujeme zahrádky na novou sezónu seženeme, v DD centru pro tuto zálibu substráty, květináče, hnojiva, semínka a jiné drobné pomůcky pro pěstitelství. V březnu otevřená prodejna BIKEMAX a jeho tým profesionálů nám pomůže s výběrem nového kola nebo seřazením kola stávajícího, ať jsme jej zakoupili kdekoliv. A pokud někoho trápí nepohodlné sezení na kole, máme skvělou příleži-

tost využít služeb jejich studia zdravého posedu a problém konečně vyřešit. Nově najdeme v sortimentu BIKEMAXu také oblečení pro běhání, jež je pro svou časovou i finanční nenáročnost stále oblíbenější aktivitou. V květnu pro nás připravila farmářská prodejna Sklizeno lákavé osvěžení. Za každý nákup v hodnotě 200 Kč a více obdržíme zdarma porci točené zmrzliny v Restauraci U Fidela. Touto sladkou tečkou zakončíme úvodní slova a popřejeme za celé LCOS příjemné květnové svátky.



## LÉKÁRNA MASAROVA

PO-PÁ 8-18 / SO 8-12  
www.lekamalisen.cz

„Doporučíme Vám jen to, co své mamince nebo svým dětem.“

### VÝHODNÉ CENY

Canesten GYN 1 den, vag. tableta	179 Kč
Espumisan 40 mg 50 tobolek	89 Kč
Espumisan 40 mg 100 tobolek	159 Kč
Cemio Betakaroten s biotinem 80+40 kapslí	119 Kč
Loperon proti průjům, 10 tobolek	78 Kč
Vibovit želatínové vitamíny	139 Kč
Repelent PREDATOR FORTE spray 150 ml	133 Kč
Repelent PREDATOR JUNIOR spray 150 ml	185 Kč
Corega fixační krém 40 g	85 Kč

AKCE  
19.5.  
20% SLEVA  
KOSMETIKA  
EUCERIN  
včetně opalovacích krémů



NOVĚ V NAŠÍ LÉKÁRNĚ  
ortopedická obuv MEDISTYLE se zvýšeným zdravotním účinkem

- anatomické tvarování pro komfort chodidel
- odlehčené materiály

## SKLIZENO®

opravdové jídlo

- Regionální jihomoravské produkty
- Výběrové řeznictví. Denní nabídka čerstvého drůbežího, vepřového a vyzrálého hovězího masa. Kvalitní vakuované jehněčí, králíci, zvěřina a další druhy masa
- Pochutivé uzeniny vyrobené z masa
- Farmářské mléko, jogurty, sýry, vejce a máslo
- Tradiční kváskový chléb a křupavé pečivo
- Džemy, povidla a med
- Sezonní zelenina a ovoce, bedýnky
- Nešizené mošty, sirupy a ovocné pálenky
- Víno z moravských vinogradů a řemeslná piva z českých a moravských minipivovarů
- Bezlepkové potraviny, RAW food a superfood
- Bio potraviny a dětská výživa
- Vybrané zahraniční speciality
- Čerstvá káva a pochutivé svačinky
- A mnohem, mnohem víc opravdového jídla

ZA KAŽDÝ NÁKUP NAD 200 Kč  
PORCE TOČENÉ ZMRZLINY ZDARMA!

Více informací v prodejně.

SLEDOVÝ NÁKUP  
-10%

**CHŘESTOVÉ SPECIALITY**  
OD 6.5.

PŘENOSY  
Z MS V LEDNÍM HOKEJI  
6.5.–22.5.  
PÍVNÍ SPECIÁL KRUŠOVICE  
SAAZ LATE 12°

**RESTAURACE U FIDELA**  
Květen 2016

TOČENÁ ZMRZLINA

„FIDEL PEČE HOUSKY ANEB TÝDEN DOMÁČÍCH SENDVIČŮ“  
23.5.–29.5.

## centrum

Drogerie a domácí potřeby

**LIMITOVANÁ EDICE**  
CURAPROX 3-pack Ultra Soft 5460  
Zubní kartáčky  
**199 Kč**

Džbán sklo 1,75 l + barevná víčka  
**99 Kč**

**KVALITA Z NĚMECKA**  
WASCHKÖNIG Prací prášek 100 dávek 7,5 kg  
**199 Kč**

# BIKEMAX

## jízdní kola & servis

# 0%

**SPLÁTKY BEZ NAVÝŠENÍ**

- při nákupu nic neplatíte
- 20 měsíčních splátek
- první splátka až za 30 dní

**1. - 31. 5. 2016**

RPSN: 0%, roční úroková sazba 0%, při splnění podmínek Home Credit a.s.

Masarova 7, Brno, brno@bikemax.cz, www.bikemax.cz  
Otevírací doba: Po - Pá: 9.00 - 19.00 hod., So: 9.00 - 14.00 hod.

### Ráj pro kutily by mohl vzniknout v Líšni

Představte si prostornou řemeslnou dílnu, která je vybavená kvalitními stroji a nářadím, kam si můžete přijít po práci nebo o víkendů vyrobit třeba poličku nebo opravit vaši oblíbenou židličku.

Takovýto typ veřejné otevřené řemeslné dílny připravuje nezisková organizace, které se podařilo získat dotaci pro Hobbylab – tak se dílna jmenuje – na pořízení základních strojů a nářadí pro práci se dřevem, kovem a dalšími materiály. V Brně jde o jedinou dílnu svého druhu – zakladatelé se inspirovali ve zahraničí a v Praze, kde podobné dílny fungují již řadu let.



Vizualizace řemeslné dílny v orlovně. I. Peštálová

Kromě toho, že si do dílny můžete přijít vyrobit vlastní řemeslný nápad, připravuje Hobbylab řadu kurzů a workshopů od několika-hodinových po vícedenní z oblasti stolařství, tesařství a řezbářství pod vedením zkušených „mistrů“. Kurzy budou určeny jak pro zkušené fachmany, kterým v jejich dílně chybí např. kvalitní formátovací pila, protahovačka nebo stolní fréza, tak pro rodiny s dětmi a ženy. Dílna dále chystá předváděcí akce elektrického a akunářadí, kurzy restaurování starého nábytku, řemeslné aktivity pro děti v podobě odpoledních kroužků a příměstských táborů a různé workshopy zaměřené jak na výrobu nábytku, tak dekorativních ozdob do domácnosti.

Jako první chce Hobbylab uspořádat workshopy svařování, dlabání mísy z lipového dřeva, výrobu stolku a lavičky a výrobu meče a štítu pro děti.

V současné době jedná nezisková organizace s firmou Nářadí Veselý o pořízení vybavení a hledá vhodné prostory na provoz dílny. Jako vhodné se jeví prostory bývalé Orlovně na ulici Holzově. Pokud vedení radnice záměr pronájmu prostor na provoz jediné veřejné řemeslné dílny v Brně schválí, mohli by první zájemci na svém řemeslném díle pracovat v dílně již o prázdninách.

Organizátoři také hledají dárců jakéhokoli dílenského nářadí. Volat můžete na tel. 775 078 077. Děkujeme. Více na [www.hobbylab.cz](http://www.hobbylab.cz).

Veronika Hradová

### Skautské zkrášlení líšeňské rokle

Šestý bod skautského zákona nás – skautky a skauty – nabádá k tomu, abychom chránili krásy přírody a cenných lidských výtvarů. Proto jsme se rozhodli převést tuto teoretickou „poučku“ do praxe a připravit okolí naší klubovny a líšeňské rokle na jarní sezonu. V sobotu 2. dubna se 20 skautek, světlušek a maminek proměnilo ve zvelebovací čet. Ve spolupráci s panem Balónem, údržbářem dětského hřiště v rokli, jsme se pak s vervou pustili do díla. Nasbírali jsme několik pytlů lidmi „zapomenutých“ nepotřebností (a pár vzácných exemplářů, co se do žádného z pytlů nevešly), vysokou hromadu větších i menších kamenů a po dvou hodinách pilné práce jsme se mohli s uspokojením rozhlédnout po čistější a upravenější líšeňské kotlině. Věříme, že tento náš malý skutek přispěl (nejen) blízkým obyvatelům k lepšímu startu do blížících se slunečných měsíců.

Za oddíl líšeňských skautek Markéta Mátlová

### Nový dětský lesní klub Kvítek na Zlámankách

Již tři třídy dětí budou moci trávit svá předškolní léta v líšeňských lesních klubech. Po dlouhém úsilí rodičů i pedagogů se podařilo najít nevyužívaný pozemek na Zlámankách a díky vstřícnosti jeho majitelů zde od září může přivítat děti nový lesní klub Kvítek.

„Rádi bychom oživilí zapomenutý kout Staré Líšně a spolu s dětmi zde našli místo pro pestrou hru a všestranný rozvoj jejich osobnosti“, říká Klára Krchňavá, předsedkyně spolku Kavyl, který provozuje lesní kluby v Líšni a Pozořicích.

Tento typ předškolního vzdělávání má v Líšni již čtyřletou tradici v DLK Mariánka. Možná i vy potkáte v ulicích děti s batůžky, které nosí plné kapsy kamínků a šišek a nebojí se deště ani nepohody. Společně se zkušenými pedagogy zdolávají lesní terén, učí se pomáhat jeden druhému a mít rádi přírodu. Lesní mateřské školy dbají na zdravý a harmonický vývoj dětí v přirozeném prostředí, jejich výchovu „bez zdí a plotů“ ve vzájemném respektu a za využití Montessori a Waldorfské pedagogiky. Zároveň mají ucelenou vzdělávací koncepci, díky níž se děti naučí vše, co potřebují před vstupem do školy. V současnosti je úspěšně nakročeno k zařazení lesních školek do státního systému vzdělávání.

Na Zlámankách budou probíhat celé jaro a léto zvelebovací práce – rodiče za spolupráce s odborníky promění pozemek na přírodní zahradu a vytvoří zázemí nového lesního klubu. Rádi bychom v budoucnu otevřeli zahradu při různých příležitostech i širší veřejnosti. Už nyní děkujeme za podporu městské části za poskytnutí finančního příspěvku na vybavení.

Dění v novém lesním klubu můžete sledovat na webových stránkách:

[www.lesnimarianka.cz](http://www.lesnimarianka.cz), [www.lesnikvitek.cz](http://www.lesnikvitek.cz)  
nebo na facebooku.

Přijďte se sami podívat, jak se nám dílo daří!

Rodiče a přátelé DLK Mariánka  
a DLK Kvítek

**LÍŠEŇ**  
PASTELKA  
rodičské centrum

**2. KOČÁRKOVÝ POCHOD**  
aneb **BEZPEČNOU CESTOU**  
do školy nebo na procházku

12. května 2015 v 15 hodin  
sraz před RC Pastelka (nám. Karla IV 4, Brno-Líšeň)

Společně se vydáme na procházku napříč Líšní, s dětmi v kočárcích, na odrážedlech nebo jen za doprovodu rodičů. Pokusíme se najít nejvíce nebezpečná místa (přechody, křižovatky, podchody...).

Návrhy ke zlepšení budou předány zástupcům městské části.  
Pořádá RC Pastelka, přidejte se k nám.

### DIALOG

Milé čtenářky, milí čtenáři, rádi bychom vás seznámili s naší činností a představili neziskovou organizaci Poradnu DIALOG, z.s., občanská sociálně právní poradna, která od letošního února rozšířila svoji činnost také pro městskou část Brno-Líšeň. Spolupráce vzešla z podnětu zastupitelstva vaší MČ a z poptávky občanů po této bezplatné sociální službě. Nově jsme tedy otevřeli poradnu pro zájemce z městské části Brno-Líšeň, kde jsme k zastížení pravidelně každé úterý od 10 do 14 hod. v prostorách polikliniky (Horníkova 34). Termín konzultace je lépe si z kapacitních důvodů rezervovat předem.

#### Co děláme:

Klientům v sociálně tíživé situaci pomůžeme odborným poradenstvím. Jsme neziskovým subjektem, který je dle registrace MPSV poskytovatelem odborného sociálního poradenství – konkrétně v případě naší organizace zejména základního poradenství právního. Jde o poskytnutí orientace v problému s důrazem na právní vazby. Jde o vysvětlení širších souvislostí, proč se klient do problému dostal (mnohdy i proto, že sám nerespektoval své povinnosti, na což se často zapomíná). Současně s objasněním příčin

problému jsou s klientem diskutovány varianty a možnosti řešení.

V případech složitých situací je problém řešen po jednotlivých fázích. Poradce je, pokud si to klient přeje, průvodcem až do úplného vyřešení problému. To znamená, že klient může přijít do poradny opakovaně.

Práce poradce spočívá i ve vedení klienta k převzetí spoluzodpovědnosti za danou situaci. Službu klientům poskytuje sociální pracovník a další odborný pracovník, kterým je právník. Poskytování odborného sociálního poradenství je dle zákona o sociálních službách (z. č. 108/2006 Sb., v platném znění) bezplatné.

Nepovažujte, prosím, organizaci za advokátní kancelář. Neposkytujeme ani zastoupení u soudních jednání.

#### Kde nás najdete?

Poradna DIALOG, z.s.  
občanská sociálně-právní poradna  
Nerudova 7, 602 00 Brno  
(+ pouze úterý 10.00 h – 14.00 h  
Poliklinika Horníkova 34, Brno)  
IČO: 70265330  
www.poradnadialog.cz  
poradna@poradnadialog.cz  
tel.: 541 552 411 nebo 797 970 797

### Zeměkvítek – nová lesní mateřská školka

Nově vznikající Lesní mateřská školka Zeměkvítek bude otevřena letos v září. V případě zájmu nabízíme už i zkušební letní provoz od června. Dále nabízíme možnost zapojení se do její tvorby od samotného vylepšování zázemí až po nejrůznější aktivity. Záměrem je vytvořit prostor nejen pro školku, ale i další nejrůznější návazné aktivity a setkávání pro rodiny a širší veřejnost. Hledáme také ještě jednoho pedagoga. Učení venku kombinujeme s prvky Montessori pedagogiky. Pedagogové uplatňují metodu „Respektovat a být respektován“. Zázemí máme v unimodomku v prostorné zahradě u lesa s tee-pee poblíž Zuka-lova mlýna na začátku Mariánského údolí. Místo je dostupné MHD bus č. 55 a 151, v těsné blízkosti je možnost parkování. V případě vašeho zájmu a s otázkami na bližší informace se prosím obraťte na email: zemekvitkov@gmail.com nebo na telefon: 723 264 589, web: www.zemekvitkov.cz.



### Spolek pro převážně vážnou hudbu

Milí umění naklonění Líšňáci, opět za Vámi přicházím s radostí v srdci – koncert 19. 3. mne naplnil nadějí, že dílo započaté se může podařit...

A tak si Vás dovoluji pozvat na druhý koncert našeho spolku, který se bude konat nikoliv 15. 5. ale v sobotu 14. 5. 2016.

Bude to svatodušní koncert s názvem – Pocta Antonínu Dvořákovi – zazní na něm slavný kvartet zvaný Americký, a neméně krásný kvintet. Obě skladby zazní v podání Graffova kvarteta a na violu v kvintetu si přizvali známého houslistu – Bohuslava Matouška. Slova se tentokrát ujme rodák z jižní Moravy pan Josef Somr.

Doufám, že mi zachováte svoji přízeň, které si nesmírně vážím a těším se s Vámi na viděnou v sobotu 14. 5. 2016 v 19 hodin opět v líšenském kostele.

Jiří Besperát

### Základní umělecká škola Antonína Doležala

Trnkova 81, Brno-Líšeň  
www.zustrnkova.cz



pořádá v týdnu od 30. května 2016  
ZÁPIS dětí na školní rok 2016/2017.

Rozpis jednotlivých termínů zápisu naleznete na webových stránkách školy v sekci „Přijímací zkoušky“, nebo telefonicky na čísle 544 211 186 nebo 728 265 879.

### Bezpečně na internetu – nástrahy a jejich řešení

Nízkoprahový klub Likusák Ratolesti Brno působí v městské části Brno-Líšeň již třináctým rokem. Pomáhá dospívajícím lidem, kteří nevědí, jak trávit svůj volný čas, řeší problémy s rodiči, se školou, v partě. Často jsou ohroženi působením návykových látek, kriminalitou nebo nezájmem svého okolí. S mladými lidmi pracují odborní pracovníci v klubu, v rámci terénní práce na sídlišťích a ulicích nebo on-line skrze sociální síť.

Děti a mládež tráví stále více času brouzdáním na internetu. Ten je zdrojem nepřeborných možností, od vzdělávání, přes zábavu, až po obyčejný kontakt s rodinou a přáteli skrze sociální síť. Skýtá ale i nástrahy, které při jejich podceňování mohou mít dopad i v budoucnu. Mezi některými můžeme zmínit např. téma sexttingu a kyberšikany.

Mladí lidé (klienti), kteří docházejí do NK Likusák, již mají v různé míře povědomí o obou fenoménech. Buď na základě osobní zkušenosti, nebo prostřednictvím volně dostupných článků a informací. Se svými dotazy se pravidelně obracejí na odborné sociální pracovníky, kteří s nimi jejich obtíže řeší.

#### Co je to sextting a kyberšikana

Sextting je forma psychického nátlaku/vydírání jednoho partnera druhým. Dva lidé spolu naváží běžný vztah a během jeho trvání si např. vymění intimní informace nebo fotografie. Při problémech ve vztahu, které mohou vyvrcholit hádkou či rozchodem, jeden z partnerů (agresor) využije informací o svém protějšku, jako nástroj útoku (vyhrožování

či přímým zveřejněním osobních informací a fotek na sociálních sítích, nebo e-mailem blízkému okolí oběti).

Osoba, která se stane terčem vydírání (dítě/dospívající), se najednou ocitne ve velmi bolestné a ponižující situaci, kterou řeší vyhýbáním se svému okolí (záškoláctvím, útekem z domova aj.). V zahraničí skončilo několik případů sexttingu také sebevraždou a není výjimkou, že jím byly poškozeny i známé osobnosti. Důležitým krokem, který si oběť (ani agresor) v tomto momentě většinou neuvědomují, je protizákonnost takového jednání. Oběť má právo podat trestní oznámení o dané skutečnosti policii. Navíc v mnoha případech se může jednat o šíření dětské pornografie.

Kyberšikana je zneužití komunikačních technologií, zejména pak mobilních telefonů a internetu, k takovým činnostem, které mají někoho záměrně poškodit. Je to jedna z forem šikany, která se nevyhýbá ani dospělým. Ve virtuálním světě vládne anonymita, která agresory samotné může posilovat. Oběť má jen malou šanci zjistit, kdo na ni útočí.

Nejčastěji se jedná o natáčení ponižujících videí na mobilní telefon, která jsou poté anonymně zveřejňována na internetu. Mezi další časté znaky kyberšikany patří psaní nesnášenlivých komentářů a nadávek do zpráv na sociálních sítích či přímo na veřejný profil šikanovaného. Oběť šikany se zpravidla nezvládne s takovým útokem na svou osobu vyrovnat a opět se začne vyhýbat svému okolí. To má za následek již výše zmíněné útky z domova, záškoláctví, deprese, sebepoškození a celkové psychické zhroucení oběti.

Nejlepší obranou proti tomuto typu chování je prevence a informování všech uživatelů internetu o bezpečném chování ve virtuálním prostředí. Dále je možné u dětí limitovat čas strávený na internetu.

Jestliže již dojde k vydírání oběti, je důležité se ihned obrátit na policii, zjistit pachatele útoků, změnit telefonní číslo, případně zajistit pomoc psychologa. Jedná-li se o mladistvé do 18 let hrozí agresorovi trest za šíření pornografie, a pokud jde o dospělé oběť, pachatel je stíhán a souzen za vydírání a zneužití soukromých informací.

Sociální pracovníci v NK Likusák se klientům snaží pomoci odborným poradenstvím, doprovodem na policii, akutním řešením vzniklé situace. Klienti jsou plně informováni o všem, co k současnému virtuálnímu nebezpečí patří.

V NK Likusák probíhají také preventivní aktivity, osvěta a besedy na toto téma, které stále častěji zasahuje životy dětí a dospívajících. Dále NK Likusák spolupracuje se školami v Líšni na úrovni exkurzí, během kterých pracovníci otevírají aktuální témata, jako jsou sextting, kyberšikana aj., aby mladí lidé věděli, kam se mohou obrátit pro případné řešení svých problémů.

Pokud byste se vy nebo někdo z vašeho okolí chtěli dozvědět o tématu sexttingu a kyberšikany více či jste jím přímo ohroženi, neváhejte kontaktovat NK Likusák, kde Vám sociální pracovníci poradí, jak problém řešit.

**NK Likusák, Kotlanova 10, 628 00 Brno,  
tel. +420 739 661 074,  
e-mail: likusak@ratolest.cz**

**PASTELKA**  
rodinné centrum

## JÁ JSEM MUZIKANT

Rodinné centrum Pastelka otvírá od září 2016 nový kurz.  
Přijďte se podívat na ukázkovou hodinu už v květnu.

**KDY: 16. 5. 2016 od 16.30 do 17.30 hodin**  
**KDE: Rodinné centrum Pastelka**

Kurz bude určen dětem od 3 do 6 let, tedy školákům. V kurzu budeme pracovat s tím, co je dětem v tomto věku blízké a tolik potřebné - s lidovými, zlidověnými a dětskými písničkami, říkankami, básničkami, rozpočitadly apod. Nedílnou součástí budou také hry s hudbou (např. hry s rytmem, hlasem, dynamikou, pohybem) s prvky muzikoterapie.

Lektorka kurzu: Mgr. Blanka Machková

Vystudovala jsem obor Učitelství 1. stupně ZŠ a speciální pedagogika. Předtím, než jsem nastoupila na MD, jsem 4 roky působila jako učitelka 1. stupně ZŠ. Celý můj život mě provází hudba (klavír, trochu kytara, flétna, tahací harmonika a hlavně zpěv) a poslední dobou mě hodně oslovuje jóga. Mám dvě krásné holčičky, které jsou mi dennodenně učitelkami a inspirací.

NA UKÁZKOVOU HODINU SE NENÍ POTŘEBA HLÁSIT.



### BAREVNÉ LÉTO PRÁZDNINY S BABIČKOU A DĚDOU V PASTELCE



#### KDY: 18. 7. – 22. 7. 2016

Program pro babičky/dědečky a děti mladšího školního věku denně od 9 do 16 hod.

Co vás v „Barevném létě“ čeká?

- Výlety do okolí Brna za poznáním přírody, vědy a techniky.
- Hry seznamovací, společenské a paměťové. Dobrodružné hry a cvičení v přírodě, pohybové hry s psychomotorickými pomůckami.
- Aktivity v Pastelce s hrami v místnosti a na zahradě, tančírna a rukodělné práce – to vše dle počasí.

Vede zkušená lektorka Michaela Nešporová, [www.misanesporova.cz](http://www.misanesporova.cz).

Rezervační poplatek 100 Kč/den, je možné zvolit libovolný počet dnů. Cestovné, případné vstupné a stravné si účastníci hradí sami. Oběd bude možné zajistit hromadně.

#### KDY: 1. 8. – 5. 8. 2016

Program pro babičky/dědečky a děti předškolního věku denně vždy od 8 do 13 hod.

- Poznejte nové přátele, kamarády, prožijte s námi „Barevné léto“ – týden plný her, vycházek, sportovního zápolení i tvoření. Společně prožité protažení těla, trénování paměti i krátké denní zamyšlení přispějí k posílení vztahů všech účastníků.

Vede zkušená lektorka Iveta Kolářová, která již 5. rokem vede Klub aktivních seniorů (KLAS) v Líšni.

Rezervační poplatek 50 Kč/den, je možné zvolit libovolný počet dnů. Cestovné, vstupné a stravné si účastníci hradí sami. Oběd bude možné zajistit hromadně.

**Rezervace na [www.pastelka.net](http://www.pastelka.net) (přihlášky – příměstské tábory) nebo na recepci RC Pastelka (pondělí–středa 8–12 hod., nám. Karla IV.), tel. 725 816 804.**

# SVĚT SVĚTLA

LUCIE KOPCOVÁ

*fotografie*

5.—30. 5. 2016

radnice MČ Brno-Líšeň

ZVEME VÁS NA SLAVNOSTNÍ  
KULTURNÍ ODPOLEDNE

**26. 5. 2016 | 16<sup>00</sup>**

prizemí radnice MČ Brno-Líšeň

ÚVODNÍ SLOVO

Bob Urbánek

KONCERT

Dvořák | Rachmaninov | Mozart  
v podání členek sboru

Janáčkovy opery ND Brno

SBORMISTR Pavel Koňárek

KLAVÍR Petr Feldmann

HOUSLE Tereza Kokešová

VÝSTAVA SE USKUTEČNÍ ZA FINANČNÍ PODPORY MČ BRNO-LÍŠEŇ,  
POD ZÁŠTITOU STAROSTY MGR. BŘETISLAVA ŠTEFANA

PARTNEŘI HUK instalace s.r.o | REGO s.r.o. | AMCOBEX Information Technologies s.r.o.



## Kynologický klub BRNO-ŽIDENICE

srdečně zve všechny na akci pro širokou veřejnost



# VOŘÍŠKIÁDA 2016

**v sobotu 14. 5. 2016 od 8.30 hod. v areálu pod Velkou Klajdovkou**

### HLAVNÍ PROGRAM:

Soutěž o nejšikovnějšího pejska • Soutěž o nejhezčího pejska  
Soutěž o nejpodobnějšího pejska s jeho pánem  
*Výše uvedené kategorie jsou rozděleny dle věku na děti do 15 let a dospělé*

### DOPROVODNÝ PROGRAM:

Ukázka psovodů a obran • Přednáška preventistů Městské Policie Brno  
Ukázka psích sportů • Ukázka vodících psů • Ukázka canisterapie  
Přednáška veterinářky MVDr. Veroniky Dolníčkové  
o chiropraxi a onemocnění pohybového aparátu u psů  
Celou akci bude moderovat DJ Thomas

Přihlášky je možné zaslat na email: [kk.brno.zidenice@seznam.cz](mailto:kk.brno.zidenice@seznam.cz) nebo osobně v cukrárně SLUNÍČKO  
Pastrnkova 1 (roh Šámalova–Pastrnkova). Startovné s vyplněnou přihláškou 50 Kč,  
při zápisu na místě akce 70 Kč. S sebou platný očkovací průkaz, vodítko, koš a pamlsky.

**OBČERSTVENÍ ZAJIŠTĚNO V NAŠEM BUFETU**

Změna v programu vyhrazena, soutěž je určena pro psy všech plemen s PP i bez PP.  
Více info na [www.kynologie-brno.cz](http://www.kynologie-brno.cz) nebo tel. 739 674 759.

## Keramický zahradní objekt



### Kdy:

sobota a neděle 28. a 29. 5. 2016, 14–20 hodin

### Kde:

Rodinné centrum Pastelka o.s., Brno Líšeň,  
nám. Karla IV. 4/4

Dvoudenní program je zaměřen na vytvoření většího objektu – nádoby, který bude nevědní ozdobou zahrady nebo interiéru. Vymodelovaný objekt bude určen k jednozárovému výpalu na 1200 °C. Nebudeme tedy počítat s použitím galzur. Ozdobou bude plastické ztvárnění povrchu, struktury šamotových a kameinových hlín, dále kombinace barevných hlín. Na kurzu si vyzkoušíte spíše sochařskou polohu práce s keramickou hlinou. Možnost odsychání výrobku do druhého dne a pokračování v tvorbě vás obohatí o zkušenosti s jemnější, detailnější a hlubší prací s nádherným materiálem, kterým hlína dozajista je.

**Kurzovné: 1300 Kč • Přihlášení: [zadamova@centrum.cz](mailto:zadamova@centrum.cz)**

### Lektorka kurzu: Mgr. Art. Olga Fryčová Hořavová

Vystudovala SUPŠ v Uherském Hradišti, obor Výtvarné zpracování keramiky a porcelánu, VŠVU v Bratislavě, ateliér Socha, objekt, instalace, dále Intermedia a multimedia. Učila na ZŠ v Adamově, je lektorkou kurzů keramiky v SŠ Brno. V současné době vede Galerii města Blanska. Tvoří a vystavuje.

## Show JUJU Arpitha 2016

(v rámci projektu: Já věřím na děti, který od r. 2012  
zastřešuje společenské akce Arpitha)

**Termín a místo konání:** jezdecké stáje zámku Belcredi,  
sobota 14. 5. 2016, 9.00–17.00 hod.

**Kulturní program na téma:**  
700. výročí narození Karla IV.

### Program:

jezdecká show – jízda v dobových kulisách (odpolední program),  
vystoupení skupiny šermířů v kostýmech s ukázkou nejen šermování, ale i chování a pravidel doby formou představení (odpolední program), amatérské závody, kde budou mít příležitost vyzkoušet si své zdatnosti začínající jezdci a para jezdci. (dopolední i odpolední program).

### Postupová přehlídka:

formou divácky oblíbené disciplíny Free style na téma Středověk a Karel IV. (dopolední program).

Vyhlášení vyhodnocení Výtvarné soutěže JVND (odpolední program).

Mezi jednotlivými disciplínami a ukázkami budou po celý den vloženy vědomostní soutěže a zábavné hry pro diváky všech věkových kategorií, vždy v délce max. 15 minut. Téma soutěží je opět Karel IV. Informace k soutěžím a cenám pro vítěze budou součástí propagačních materiálů = diváci budou mít motivaci zopakovat si historii před akcí.



## Chystáme pro vás

### KLUB RODIČŮ A DĚTÍ

Zveme na Čtvrťkování s tématem:

#### 12. 5. Mozaika

Podrobnější informace + cena a přihlašování je vždy vypsáno 10 dní před akcí na stránkách Saleska.

### KLUB VEŠPOD

4. 5. Pěší výlet klubu  
13.-14. 5. Sport přespávačka  
23. 5. Paintball hall

### SaVIO – saleskiánské vzdělávací informační okruhy

– cyklus besed, přednášek, vzdělávacích programů pro širokou veřejnost

#### Španělé a Španělsko

„Staré rčení, ve Španělsku dělej to, co dělají Španělé“ neplatí, protože nikdo nedokáže předvídat, co udělají příště.“

O tom, jak se žije na iberském poloostrově, bude vyprávět **misionářka Jana Ungerová**. A možná přidá i trošku flamenkového tance.

**Kdy: úterý 3. 5. 19.00**

**Kde: klub VeŠPOD**

#### Isem, jaký je můj Bůh

##### Mgr. Klára Maliňáková, SDJ

Rok milosrdenství je výzvou hlouběji poznávat Boha a Jeho lásku. Ne vždy se nám to však daří a někdy sami nevíme, proč tomu tak je. Odpovědi mohou být i nejnovější poznatky z neurobiologie a psychologie, které nám pomáhají lépe pochopit propojení tělesné, duševní a duchovní roviny. Přednáška ukáže spojitost mezi našim obrazem Boha a vztahem k sobě i k druhým a cesty, skrze které mohou být negativní obrazy uzdravovány.

**Kdy: úterý 17. 5. v 19.00**

**Kde: klub VeŠPOD**

#### Emoce a jak s nimi pracovat

Rozpoznávat emoční naladění druhých lidí i vlastní patří do vlastností emoční (sociální) inteligence. Proč je dobré vědět, jaká emoce námi hýbe? Tak jako u všeho v psychologii: abychom mohli alespoň zčásti předvídat, co se bude dít, a v nemalé míře proto,



abychom se ze situace poučili a příště jednali výhodněji. Musíme vědět, že okolí čte naše emoce z neverbálních projevů.

Přednáší **MUDr. Radkin Honzák**, známý a oblíbený psychiatr IKEM a REMEDIS, sekundární lékař Psychiatrické léčebny Bohnice, asistent ÚVL 1. LF UK.

**Kdy: 31. 5., 19.00**

**Kde: Sportovní sál**

#### 14. 5., 14.00–17.00

##### Sportovní den pro celou rodinu

Přijďte si zasoutěžit, zahrát a pobavit se do Saleska. Těšit se můžete na různé disciplíny (jízda obratnosti, skákání v pytli, střelba na bránu, sportovní kvíz a mnoho dalších...). Součástí Sportovního dne bude též fotbalový turnaj pro mládež.

#### 23. 5. – 27. 5. Týden otevřených dveří

Přijďte se podívat, jak to chodí v Salesku! Navštívit můžete Oratoř, Klub VeŠPOD, Klub rodičů, Kroužky...

Na závěr týdne otevřených dveří proběhne v sobotu 28. května od 14 hodin Dětský den – **Dvanáct měsíčků aneb Čtvero ročních období**. Můžete se těšit na různé soutěže na stanovištích spojené s celým rokem, divadlo Paravánek, vystoupení našeho tanečního kroužku, malování na obličej a mnoho dalších aktivit. Občerstvit se můžete u našeho grilu či kávou s dobrotami od kavárny Kraválna.

Jubilejní desátý ročník **Běhu líšeňských škol** pod záštitou starosty o poháry se letos uskuteční 4. června od 8.30 do 13.00 hodin na tradiční okružové trase kolem Saleska.

**LETNÍ TÁBORY** v Salesku mají ještě některá volná místa! Neváhejte a přihlaste se! Kompletní nabídku a další informace najdete na webu Saleska.

#### Piráti z Karibiku

21. 8. – 27. 8. 7–12 let

#### VeŠPOD GAME

1. 8. – 5. 8. 12–14 let

#### Extremis StarWars Síla se probouzí 2016

3. 7. – 16. 7. 14–18 let

#### Badmintonový tábor nejen o badmintonu

18. 7. – 22. 7. 8–14 let

#### Toulavé boty aneb Velkomoravský špacír

9. 7. – 15. 7. 15–20 let

#### Street WORKOUT

18. 8. – 19. 8. 14–17 let

#### Florbal camp

22. 8. – 26. 8. 8–13 let

#### Putovní vodácké splutí

21. 8. – 27. 8. 12–18 let

#### Běžecký příměstský tábor

25. 7. – 29. 7. 7–13 let

#### Cyklotábor s plnou duší

19. 8. – 23. 8. 13–18 let

#### Sporták aneb loučení s prázdninami

29. 8. – 31. 8. 9–12 let

### Minigalerie Salesko –

#### „Jak se dělá pohádka“

Od 2. května do konce června proběhne v prostorách galerie SALESKO autorská výstava Jaroslavy Fišerové.

Na této výstavě bychom rádi prezentovali výtvarnou práci (návrhy kostýmů, dekorací, loutek, scény) při realizaci pohádek Čáry báby Cotkytle, To vánoční šturmování, O ševci Ondrovi a komtesce Julince a Český Honza, které vznikly v režii Zdeňka Kozáka v brněnském studiu ČT v průběhu let 2002–2008. Mimo výtvarných návrhů se chystáme návštěvníkům našeho střediska představit i některé loutky a dekorace, které podle nich vznikly. Výstava by měla být doplněna i fotografiemi. Pro zájemce bude jistě zajímavé sledovat cestu od návrhu přes realizaci ke konečné podobě na televizní obrazovce.

#### Jaroslava Fišerová

Narozena ve Zlíně, od roku 1964 žije a pracuje v Brně.

Absolvovala SPŠ – textilní – výtvarný obor, dva roky pracovala na designatuře a posléze v Art-protisu ve Vlněně v Brně. Od roku 1988 je na „volné noze“. S olejem začala pracovat v roce 1984, z technik používá ještě olejový pastel – na výpravy divadelních a televizních



inscenací. Od roku 1990 spolupráce s nakladatelstvím MF – ilustrace k pohádkám, písničkám a básničkám ve Sluníčku. Ilustrace v publikaci „Pohádky ze Sluníčka“. Má za sebou více než 100 samostatných i kolektivních výstav a její tvorba je zastoupena v soukromých sbírkách téměř po celém světě.

2003–2014 účast na projektu MFF pro děti Zlín – malované klapky

2002–2012 spolupráce s Českou televizí, pohádky, televizní inscenace

2010 – Brno, malba na zdi – divadlo Radost – Loď komediantů, Muzeum loutek

### DĚTSKÉ ODPOLEDNE V SALESKU

na téma **Dvanáct měsíčků aneb Čtvero ročních období** v sobotu 28. 5. 2016 od 14.00 hodin tradičně u Saleska, Kotlanova 13.

Zveme všechny, kdo si chtějí zahrát, zasoutěžit a pobavit se. Těšíme se na vás!

## ZŠ Holzova

### Svět technické výchovy na ZŠ Holzova

Naše škola se v rámci zvyšování kvality ve vzdělávání zapojila do projektu podporovaného EU s názvem „Za poznáním do světa technické výchovy“. Projektu bylo vyhrazeno přes deset vyučovacích hodin a byl rozdělen do dvou částí. V první části se žáci věnovali výrobě krmítka se zásobníkem, ve druhé sestavovali výrobky stavebnice Merkur dle daného plánu. Měli tak možnost ověřit si a zdokonalit svoji manuální zručnost, poznat různé druhy materiálů, seznámit se s pracovním náradím, které běžně nepoužívají.

O veškeré činnosti projevovali žáci velký zájem a snahu, práce je bavila a jsou pyšní na hotové výrobky, které mají vystaveny na školní chodbě a mohou se jimi pochlubit svým spolužákům a rodičům. Škola díky projektu využije zakoupené stavebnice Merkur také v dalších hodinách pracovního vyučování nejen na druhém stupni, ale i u mladších žáků, protože i ti projevili nadšení a ukázali svoji šikovnost při práci se stavebnicí. Malí stavitelé postupovali nejen podle přiložených plánků, do stavby zapojili také vlastní nápady a rozvíjeli tak svoji kreativitu. Po takto kladných zkušenostech a ohlasech se budeme i nadále zapojovat do podobných projektů.

Mgr. Eva Mizerová



### Zimní sportování na ZŠ Holzova

I když astronomické jaro již začalo, někteří naši žáci dodnes vzpomínají na zážitky z lyžařských kurzů. Ty proběhly ve vyhlášených lyžařských střediscích Cervenohorské sedlo a Filipovice, které nabízejí upravené sjezdovky různých délek a obtížností. Ze svých lyžařských či snowboardových výkonů se tak radovali nejen zkušení sportovci, ale především začátečníci, pro které bylo výzvou zkusit si něco nového a krůček po krůčku se v dané aktivitě zdokonalovat. Letos díky velkému zájmu žáků proběhly dokonce čtyři lyžařské kurzy, kterých se zúčastnilo 128 žáků 4.–9. tříd naší školy. Ti v průběhu kurzu kromě lyžování a snowboardování zažili i další aktivity, jako například výlet do lázeňského města Jeseník, tematicky zaměřené večery plné her a různých soutěží, nechyběl ani turnaj ve stolním tenise či všemi oblíbená diskotéka. Díky těmto zážitkům se upevnila kamarádství mezi žáky různých tříd a je jasné, že se na „lyžák“ bude ještě dlouho vzpomínat.

Mgr. Eva Mizerová



## ZŠ Horníkova

### Výuka v angličtině? Ve výběrové třídě pravidlo

Anglický jazyk a matematika s důrazem na logiku. Na hlubší vzdělání v těchto oborech se specializuje výběrová 6. třída, kterou od září tohoto roku plánuje otevřít Základní škola Horníkova v brněnské Líšni. „Chceme rychlejší dětem a nadanějším žákům nabídnout příjemnější variantu, než je gymnázium,“ prozrazuje smysl třídy ředitel Základní školy Horníkova Roman Burda. Podle něj jsou osmiletá gymnázia pro mnohé z dětí příliš náročná. Ve výběrové 6. třídě se žáci budou učit na úrovni gymnázia a podle gymnaziálních učebnic, stále však zůstanou na základní škole. „Měly by se přihlásit takové děti, které mají zájem a předpoklady. Zároveň se tato třída může stát alternativou pro ty, kteří se nedostanou na gymnázium. Naše výběrové řízení totiž následuje až po přijímacím řízení na gymnázia,“ podotýká ředitel Burda.

### Rodilý mluvčí a metoda CLIL

Do výběrové 6. třídy nastoupí menší počet žáků, maximálně dvacet, aby s nimi učitelé mohli pracovat individuálně. V hodinách matematiky budou tyto šestáci více konfrontováni s logikou a souvislostmi; co se týče angličtiny, budou se pravidelně setkávat s rodilým mluvčím. „Děti si potřebují naposlouchat i nečeskou angličtinu a hodiny s rodilým mluvčím jim pomáhají rozvíjet slovní zásobu,“ zmiňuje učitelka angličtiny na Základní škole Horníkova Lenka Plšková. Nově otevřená třída se navíc bude učit metodou CLIL, kdy v anglickém jazyce probíhá rovněž výuka dalších předmětů. „My už se snažíme aplikovat prvky CLILu i v ostatních třídách, v předmětech jako je například dějepis nebo zeměpis. Děti se často stydí mluvit a já bych si přál, aby se nebály. Ve výběrové 6. třídě to bude pravidlem,“ prohlašuje Roman Burda s tím, že cílem speciální „šestky“ není připravit děti na jazykové zkoušky. Dostanou ale tu možnost. Ve spolupráci s jazykovou školou HOPE budou moci vykonat zkoušky Cambridge English. Třídou s rozšířenou výukou angličtiny a matematiky povede zkušená kantorka Ludmila Čoupková, která kromě matematiky a dějepisu vystudovala speciální pedagogiku a je vyškolená na metodu CLIL. „Chtěla bych s dětmi pracovat víc projektově. To, že stavíme elektrárnu, znamená vyměřit pozemky, spočítat potřebné finance a další... A také jim dávat víc logických úkolů,“ svěřuje se se svými plány učitelka. Sama by výběrové 6. ročník doporučila také dětem, které vyžadují větší klid na práci. „Znám spoustu dětí, které jsou šikovné, jenom potřebují známé prostředí a menší kolektiv. A to jim právě tato třída poskytne,“ poznamenává Ludmila Čoupková.

### Přijďte se podívat

Do velké školy s rodinnou atmosférou, která stojí na samotném konci městské části Líšeň, se rodiče budoucích šestáků mohou přijít podívat kdykoli po předchozí domluvě. „Ukážeme jim školu i třídu, představíme učitele a také povíme, z čeho bude talentová zkouška. Samozřejmě se budou moci na cokoli zeptat,“ říká k informační schůzce ředitel líšeňské školy, který by si do budoucna přál mít výběrovou třídu v každém z ročníků. „Na naší škole bývají úspěšné výběrové třídy a já bych se k tomu rád vrátil,“ vyslovuje své přání. A dodává: „V příštím školním roce budeme otevírat ve spolupráci se spolkem Třída Prostějov, o. s. i výběrovou první třídu. Bližší informace včas zveřejníme a některé jsou na našem webu [www.zshornikova.cz](http://www.zshornikova.cz) již nyní.“ Talentová zkouška z matematiky a angličtiny pro nynější žáky 5. ročníků je naplánovaná na 26. května v 9 hodin, náhradní termín se uskuteční o týden později, tedy ve čtvrtek 2. května ve stejný čas. Zda děti ve zkoušce uspěly, se dozví do konce června.

Lucie Pátková

**ZŠ a MŠ, Brno, Horníkova 1, p. o.**

Otevíráme 6. a 1. výběrovou třídu s rozšířenou výukou matematiky a anglického jazyka.

www.zshornikova.cz tel.: 606 040 911

## ZŠ Masarova

### Žáci zjišťovali „Jak se žije v Líšni“

V dubnu na naší škole vyvrcholil projekt tříd druhého stupně „Jak se žije v Líšni“. Už od října mohli žáci ukládat na vytvořený classroom svoje fotografie Líšně. Posílali snímky míst, která se jim líbí, ale také těch, která jsou poničená a znečištěná. Každá třída měla v projektu svůj úkol. Některé třídy se zabývaly tématem odpadů – 6. B navštívila sběrné středisko odpadu na ulici J. Faimonové a 8. A brněnskou spalovnu. 8. B připravila, zrealizovala a vyhodnotila anketu mezi obyvateli na téma „Jak se žije v Líšni“. Další třídy se zaměřily na přírodní podmínky a zajímavosti – 7. A se vydala do Mariánského údolí a Staré Líšně, 7. B pozorovala faunu a flóru v Mariánském údolí, 9. B se vydala na Klajdovku a lom Hády a 9. C prozkoumala Stránskou skálu a okolí. 6. A pátrala po původu názvů některých líšeňských ulic a 9. A zjišťovala, jaké názory má na některé otázky týkající se života v naší městské části její starosta Břetislav Štefan. Všechny třídy svoje části projektu zpracovaly a výstupy si lze prohlédnout na nástěnkách školních chodeb a také na stránkách projektu [www.masarkalisen.netstranky.cz](http://www.masarkalisen.netstranky.cz).

D. Dosoudilová

### Projekt Příběhy našich sousedů

Žáci ZŠ Masarova dostali příležitost zúčastnit se projektu Příběhy našich sousedů, který pořádá organizace Post Bellum. Z obou osmých tříd vznikly dva týmy nadšenců, kteří se hned pustili do práce. Jejich úkolem bylo vyhledat pamětníka, jenž přežil 2. světovou válku a zapojil se aktivně do odboje proti okupantům, poprosit jej o spolupráci, natočit jeho vzpomínky a získat fotografie z doby minulé i dnešní. Ze třídy 8. A se projektu zúčastnili Jan Mikulica, Lucie Drápelová, Martin Štaud, Dominika Milánová a Anna Nováková, kteří zpracovali příběh paní Vlasty Macháčkové. Tato paní pomáhala za války parašutistům z Anglie i partyzánům, vařila jim a přechovávala je u sebe.

Ze třídy 8. B to byli Aneta Simonová, Dominik Pěgrím a Tomáš Lískovec, kteří zpracovali příběh pana Očenáška ze staré Líšně. Pomáhal ruským zajatcům uprchnout ze zajetí, převáděl je přes lesy, poskytoval jim přístřeší a sháněl jim léky. Oba naši hrdinové mají dnes přes devadesát let a žijí spokojeně. Z tohoto projektu vznikly zdařilé písemné reportáže nebo komiksy, videa a nahrávky, které obohatí sbírku Paměť národa. Závěrečné prezentace proběhly 31. března ve Společenském sále brněnské radnice za přítomnosti představitelů města Brna, pamětníků i rodičů. Bylo to slavnostní a velmi dojemné, slyšeli jsme řadu příběhů, kde hlavní roli hrála lidská obětavost a statečnost. Pro dnešní děti je to velmi poučné.

A jak hodnotí naši žáci celý projekt? Především mají velkou radost, že přes velkou trému svoji práci dobře prezentovali. Nejceněnější je pro ně to, že se mohli osobně setkat s těmito statečnými lidmi, kteří si s nimi vlídně povídali, ochotně odpovídali na všechny otázky a pomáhali jim tak pochopit toto těžké období.

Mgr. Jana Osíčková, Mgr. Miroslava Kubíčková



## ZŠ Novolíšeňská

### ZŠ Novolíšeňská podepsala smlouvu o spolupráci s VUT Brno

Začátkem letošního roku byla podepsána smlouva o spolupráci s VUT Brno. Předmětem smlouvy je podpora přírodovědného a technického vzdělávání s cílem zvýšit zájem žáků základní školy o obory s technickým a přírodovědným zaměřením.

Smlouva bude realizována postupně pomocí konkrétních prováděcích plánů s jednotlivými fakultami. Při příležitosti Dne chemie 10. března 2016 byl první realizační plán podepsán na FCH VUT za přítomnosti prorektorky pro marketing a vnější vztahy doc. Mgr. Ireny Armutidisové, děkana FCH VUT prof. Ing. Martina Weitera, Ph.D. a ředitele naší školy RNDr. Josefa Nováka.

Z nejbližších akcí nás čeká návštěva FCH při příležitosti Dne Země, vystoupení chemiků na našem Vědohraní, včetně ukázek makromolekulární gastronomie. Naši partneři pro nás také připravili pomůcky pro badatelský projekt Hustota. A my přemýšlíme o nové expozici, se kterou bychom vystoupili při Noci vědců na FCH VUT.

RNDr. Věra Pejšochová



DEVATERO  
ÚSPĚŠNĚHO  
RODIČE

PASTELKA  
rodinné centrum

## VÝCHOVA JE IN

Přijďte se s námi posílit a upevnit v rodičovské roli na blížící se prázdniny.

Nabízíme 3 semináře plné užitečných a praktických tipů, které vám nabídnou cesty, jak pomoci dětem i sobě zvládat obtížné situace, překonávat překážky a rozhodovat se. Seminář je veden formou aktivního učení a sdílení zkušeností. Můžete se přihlásit na celý cyklus či na jednotlivé semináře:

- Dodávání odvahy 9. 5. 2016 od 18–21 hodin
- Emoce v našich životech 23. 5. 2016 od 18–21 hodin
- Vztahy mezi sourozenci 6. 6. 2016 od 18–21 hodin

KDE: RC Pastelka, nám. Karla IV. 4, Brno-Líšeň

Lektorka: Mgr. Gabriela Vybíralová

Cena: 200 Kč/1 seminář

Přihlášky: E-mail: [gabriela.vybiralova@centrum.cz](mailto:gabriela.vybiralova@centrum.cz), telefon: 731 109 681

Byl pozdní večer, první máj...

Lásky čas přivítáme především divadelní verzí muzikálu „Rebelové“, která vznikla podle slavné Renčovy filmové předlohy.

Ti, co mají rádi především koncerty, si v květnu užijí Májové zpívání, které proběhne 24. května v líšeňském Dělnáku od 18.30 pod taktovkou hudebního uskupení „Sebranka“.

V tomto měsíci nás také naposledy čeká přednáška Jany Mlatečkové v rámci cyklu Moravská architektura a její Brno, která tento letošní cyklus ukončí.

Bude se také konat poslední výstava a tradiční koncert Cimbálové muziky Líšňáci v tomto školním roce.

Nezapomínáme však ani na seniory v rámci projektu Réva, pro které jsou připraveny dvě zajímavé přednášky v rámci Brněnských dnů bez úrazu...

### **Divadlo Stodola: Rebelové ze Stodoly** (středa, 4. 5. 2016, 20.00 hod. Dělnák, Klajdovská 28)

Muzikálová hra dle slavné filmové předlohy v podání Divadla Stodola.

Příběh vojáků na útěku za svým snem o svobodě a jejich setkání s maturantkami, které hledají svou lásku. To vše, s nadsázkou, humorem i lehkým mrazením, na pozadí událostí srpnové okupace roku 1968. Představení je uvedeno (nejen) k zamilovanému máji – měsíci lásky.

Divadlo Stodola o.s. ročně odehraje 30–40 představení, pravidelně pořádají festival Žně na Stodole a pomáhají při organizaci menších festiválků v okolních obcích.



### **Národopisná slavnost Františka Svobody a Josefa Trávníčka** (sobota, 21. 5. 2016, 14.00 hod.)

Srdečně vás zveme na Národopisnou slavnost Františka Svobody a Josefa Trávníčka, která začne od 14 hodin průvodem z ulice Kubelíkova a od 15 hodin na ni naváže program v podání Národopisného souboru Líšňáci, dětského souboru Líšňáčci a souboru Stará Líšeň.

V březnu se v líšeňském Dělnáku konal koncert **Andrey Tögel Kalivodové**, jehož výtěžek bude věnován na nové líšeňské klavírní křídlo. Pro zájemce, kteří by rádi přispěli, číslo sbírkového účtu je: 115-2153640227/0100. Děkujeme!

Srdečně vás také zveme na další koncert z cyklu Spolek pro převážně vážnou hudbu s názvem **Svatodušní koncert, pocta Antonínu Dvořákoví**. Slovem bude provázet pan Josef Somr. Koncert začne v 19 hodin v kostele sv. Jiljí, Brno-Líšeň.

V rámci brněnského **Týdne města**, který se bude konat v týdnu od 16. do 22. května 2016, se zapojujeme také my k probuzení zájmu obyvatel o jejich město a dění kolem nich. Ulice Brna se změní na společné prostory pro sdílení, setkávání i zábavu, ve kterých budete moci zažít nečekané a poznat nepoznané.

### **Další akce z programu Kulturního centra Líšeň:**

- |                        |  |                        |   |
|------------------------|--|------------------------|---|
| 3. 5. (út) 18.30 hod.  | Město 2007–2016 – vernisáž   | 24. 5. (út) 16.00 hod. | Prevence násilné kriminality pro seniory – přednáška        |
| 6. 5. (pá) 19.30 hod.  | Cimbálová muzika Líšňáci s hostem DNS Líšňáček                               | 24. 5. (út) 18.30 hod. | Májové zpívání o lásce                                      |
| 11. 5. (st) 17.00 hod. | Moravská architektura a její Brno: Brno poválečné a normalizační – přednáška | 31. 5. (út) 14.00 hod. | Jak nepřijít k úrazu na internetu – pro seniory – přednáška |

Kulturní centrum Líšeň, p. o. E: [info@kclisen.cz](mailto:info@kclisen.cz) • M: +420 731 117 114 • T: +420 544 210 182  
Sledujte dění v Kulturním centru Líšeň ŽIVĚ na webu a FB: [web: www.kclisen.cz](http://www.kclisen.cz) • Facebook: Kulturní centrum Líšeň

## Festival Líšeň sobě VII.

Milí sousedé, zveme Vás na sedmý ročník Festivalu Líšeň sobě. Tato tradiční událost je výsledkem úsilí zdejších odhodlaných lidí přesvědčených o tom, že v Líšni se vytváří mnoho zajímavého, o čem je potřeba vědět. Proto, tak jako každým rokem, vyzýváme všechny sousedky a sousedy z Líšně, chtějí-li svou rozličnou tvorbou (uměleckou, řemeslnou či jinou) potěšit publikum místní i přespolní, aby se neváhali přihlásit.

Letošní festival bude mít „dva díly“ – květnový a srpnový. Začínáme Národopisnou slavností Františka Svobody a Josefa

Trávníčka – 21. 5. Po průvodu v ulicích Líšně a programu v Dělnáku zakončíme den kulturní akcí v zahradě Orlovny, kde se bude hrát a tancovat na podporu jejího zachování ve stávajícím stavu (tedy nezastavení krytou halou pro fotbal) a trvalého zpřístupnění pro veřejnost.

O několik dní později, 27. května, se vypravíme od zámku k nasvícenému Kostelíčku. Cesta bude doprovázena texty Josefa Trávníčka, které budou číst jeho přátelé.

Festival vyvrcholí na konci prázdnin, 27. srpna dílnami, hrami, divadlem a muzi-

kou. A během tohoto festivalového dne máte i Vy možnost představit svou tvorbu, činnost, práci. Ozvěte se.

Podrobnější program srpnového odpoledne najdete v příštím vydání Líšeňských novin.

Těšíme se na setkání.

*Za tým organizátorů festivalu  
Pavla Dombrovská  
pavla@divadlolisen.cz*



# FESTIVAL LÍŠEŇ SOBĚ VII.

SOBOTA 21. 5. 2016

14.00 **NÁRODOPISNÁ SLAVNOST**  
FRANTIŠKA SVOBODY A JOSEFA TRÁVNÍČKA  
KROJOVANÝ PRŮVOD Z ULICE KUBELÍKOVY,  
VYSTOUPENÍ FOLKLORNÍCH SOUBORŮ  
NA DĚLNÁKU

16.30 **ZA ZÁCHRANU ZAHRADY ORLOVNY**, HOLZOVA 7  
VYSTOUPENÍ MÍSTNÍCH UMĚLCŮ A SPOLEKŮ NA PODPORU ZACHOVÁNÍ ZAHRADY ORLOVNY  
VE STÁVAJÍCÍM STÁVU A JEJÍ ZPŘÍSTUPNĚNÍ VEŘEJNOSTI

DALŠÍ PROGRAM FESTIVALU: 27. 5. CESTA NA KOSTELÍČEK, 27. 8. DIVADLA, KONCERTY A DÍLNY PRO DĚTI A DOŠPĚLÉ.  
POŘADÁ NÁRODOPISNÝ SOUBOR LÍŠNÁCI, LÍŠEŇ SOBĚ A DIVADLO LÍŠEŇ. ČINNOST POŘADAJÍCÍCH ORGANIZACÍ PROBÍHÁ ZA FINANČNÍ PODPORY STATUTÁRNÍHO MĚSTA BRNA A MČ BRNO-LÍŠEŇ. FOTO: JANA BAŠKOVÁ

Národopisný soubor  
LÍŠEŇ  
BRNO  
LÍŠEŇ SOBĚ



# FESTIVAL LÍŠEŇ SOBĚ VII.

## CESTA NA KOSTELÍČEK

PÁTEK 27. 5. 2016

19.00 ZAHÁJENÍ U ZÁMKU,  
POHANKOVA 8  
21.00 SLAVNOSTNÍ NASVÍCENÍ KAPLE

CESTA K POUTNÍ KAPLI  
PANNY MARIE POMOCNICE  
SE ČTENÍM TEXTŮ  
JOSEFA TRÁVNÍČKA

DALŠÍ PROGRAM FESTIVALU:  
21. 5. 14.00 NÁRODOPISNÁ SLAVNOST  
FRANTIŠKA SVOBODY A JOSEFA TRÁVNÍČKA  
KROJOVANÝ PRŮVOD Z ULICE KUBELÍKOVY,  
VYSTOUPENÍ FOLKLORNÍCH SOUBORŮ NA DĚLNÁKU  
21. 5. 16.30 KULTURNÍ PROGRAM  
ZA ZÁCHRANU ZAHRADY ORLOVNY,  
HOLZOVA 7  
27. 8. DIVADLA, KONCERTY A DÍLNY  
PRO DĚTI A DOŠPĚLÉ

POŘADÁ LÍŠEŇ SOBĚ, NÁRODOPISNÝ SOUBOR LÍŠNÁCI A DIVADLO LÍŠEŇ VE SPOLUPRÁCI S ŘÍMSKOKATOLICKOU FARNOSTÍ V LÍŠNI. ČINNOST POŘADAJÍCÍCH ORGANIZACÍ PROBÍHÁ V ROCE 2016 ZA FINANČNÍ PODPORY STATUTÁRNÍHO MĚSTA BRNA A MČ BRNO-LÍŠEŇ. FOTO: PORTAL VLISNI.CZ

BRNO  
LÍŠEŇ  
LÍŠEŇ SOBĚ

## Dělnák byl pro mne v dětství vždy centrem kulturního a společenského dění

■ Nedávno se uskutečnil Váš recitál v líšeňském Dělnáku, jehož výtěžek bude věnován Kulturnímu centru Líšeň na sbírku na „Líšeňské křídlo“. Jak se Vám, jako líšeňské rodačce vracelo na domácí půdu?

Do Brna jezdím vždy velmi ráda, jsem tu doma a pokud jde přímo o koncert v Líšni byl mi blízký nejen mým původem, ale i myšlenkou, atmosférou, prostě vším.

■ Kdy jste vlastně naposledy vystupovala v Líšni?

Přímo v Líšni jsme zpívala před lety v líšeňském zámku. V Brně jsem měla poslední krásný koncert před akcí pro „Líšeňské křídlo“ v prosinci 2015, ráda také vzpomínám na roli Carmen v Národním divadle v Brně v únoru 2014 a na společný koncert s agenturou Art & P Event v prosinci 2014. Jak říkám, vždy se sem budu ráda vracet, je tu mé milé publikum.

■ Před rokem a půl jste porodila chlapečka, jak rychle jste se vrátila ke své profesi?

Velmi brzy, již ve dvou měsících malého Adriánka, jsem natáčela své nové CD mých nejoblíbenějších árií a písní s Filharmonii Hradec Králové, ze kterého mám radost já i mí posluchači. Pak, hned následně, jsem na-

celé rodině, hlavně manželovi. Samozřejmě jsem tomu musela věnovat něco i já osobně. Vše si dobře zorganizovat, vše zajistit tak, aby malému nic nechybělo a byli jsme všichni v rodině spokojeni.

■ Vraťte se k líšeňskému koncertu. Co Vás přimělo přijmout záštitu nad projektem „Líšeňské křídlo“?

Jednak samotná myšlenka a také můj vztah k tomuto místu. Musím ale říct, že rozhodující byla má dlouhodobá spolupráce a plná důvěra ve společnost Art & P Event s.r.o., která vše zastřešovala a organizovala. Ráda s touto agenturou spolupracuji, vše je vždy korektní, jasné a stoprocentní. Teď se organizovala veřejná sbírka, mám radost, že po zmíněném koncertu přicházejí sponzoři, kteří o tuto akci a skvělou myšlenku mají zájem. Po koncertu se třeba hned ozvala s velmi vstřícnou a velkorysou podporou paní Ing. Leona Běhanová jednatelka společnosti Saegeling Medizintechnik s.r.o.

■ A teď něco z dětství, prozradte nám, co se Vám vybaví za vzpomínku z dětství, když se řekne Líšeň?

Když se řekne Líšeň, vybaví se mi holky z Podhorky – bydlela jsme v Podhorní ulici,



Foto: M. Lukáš

ci. V Líšni jsem prožila opravdu dětství, jak má být, i bez notebooků, mobilů, počítačových her a přála bych to i mému synovi.

■ Vnímáte nebo vnímala jste Líšeň jako kulturní místo?

Dělnák byl pro mne v dětství vždy centrem kulturního a společenského dění. Později jsem vnímala jako opravdové kulturní centrum Brna zejména Janáčkovovo divadlo a Besední dům. Jsem ráda, že mé koncerty navštěvují i mladí lidé, že Brno žije kulturně ve všech generacích. Je potřebné to všemožně podporovat, rozvíjet všechny aktivity pro děti a mládež, prostě pěstovat v nich lásku k hudbě, kultuře, vzdělanosti nejen formou výpočetní a moderní techniky. Osobní kontakt s hudbou a divadlem je ten nejlepší.

Děkujeme za rozhovor a nejen za společnost Art & P Event s.r.o. se těšíme na další setkání v „našem“ Dělnáku.

Ladislav Valášek, Lucie Sýkorová

Od 15. 4. 2016 probíhá veřejná sbírka za účelem získání prostředků na nákup koncertního křídla. Způsob provádění sbírky je na zvláštní bankovní účet, sběracími pokladničkami a prodejem vstupenek.

Č. účtu: 115-2153640227/100


Pokladničky budou umístěny v prostorách Kotlanky a Dělnáku.



skočila do běžného života koncertů, studování nových rolí a vystupování ve Státní opěře a v Národním divadle. Vše se zvládlo díky

dobrodružství v lese, tradice, hluk a veselí před domem. Pohodoví sousedé. Léto i zima, jak má být. Řádění s míčem. Domácí mazlíč-

### INZERCE

**VÝSTAVA VÍN 2016**  
BRNO VINOHRADY  
- sobota 7. května 2016 -  
Společenský sál, Pálavské náměstí 13,  
Brno Vinohrady  
- slavnostní zahájení v 10.00 hodin -  
v programu vystoupí folklorní  
soubory z Batiškovice  
Tradiční akce pod záštitou starosty MČ Brno-Vinohrady  
PhDr. Jiřího Čejky

**www.oblecemedeticky.cz**  
Nové dětské oblečení  
za skvělé ceny  
Osobní odběry:  
Brno - Slatina  
Brno - Líšeň

Inzerce do Líšeňských novin přijímá:  
Tiskárna SETTRONIC, Bubeníčková 30, 615 00 Brno-Židenice  
tel.: 548 538 528, 603 588 964, e-mail: info@settronic.cz

STĚHOVÁNÍ BRNO A OKOLÍ, DO 30 km DOPRAVA ZDARMA  
ŠTĚPNIČKA: 732 290 663, Email: info@stehovanips.cz, www.stehovanips.cz



## Tenisový klub Líšeň pořádá 1. ročník Turnaje v tenisu dětí ve dvouhře

- Datum:** sobota 14. 5. 2016  
**Místo:** tenisové kurty u lesního lomu, Střelnice 48, Líšeň  
**Zahájení:** 8.30 hod.  
**Kategorie:** účastnit se mohou hráči do 15 roků (mladší, starší)  
**Systém:** vyřazovací – podle počtu a věku přihlášených  
**Startovné:** zdarma, účastníci obdrží drobnou upomínku  
**Ceny:** první tři místa obdrží věcné ceny  
**Občerstvení:** zajištěno  
**Přihlášky:** do čtvrtka 12. 5., 20.00 hod., L. Breicetl, tel.: 774 742 947, lbreicetl@nbox.cz



Partnerem akce je  
Městská část Brno-Líšeň

## Tenisový klub Líšeň pořádá 9. ročník Turnaje v tenisu neregistrovaných ve dvouhře

- Datum:** sobota 28. 5. 2016  
**Místo:** tenisové kurty u lesního lomu, Střelnice 48, Líšeň  
**Zahájení:** 8.30 hod.  
**Kategorie:** účastnit se mohou neregistrovaní hráči (muži, ženy)  
**Systém:** vyřazovací – podle počtu přihlášených  
**Startovné:** 150 Kč/hráč  
**Ceny:** první tři místa obdrží věcné ceny  
**Občerstvení:** zajištěno  
**Přihlášky:** do čtvrtka 26. 5., 20.00 hod., L. Breicetl, tel.: 774 742 947, lbreicetl@nbox.cz



Partnerem akce je  
Městská část Brno-Líšeň

## POHÁR MLÁDEŽE JTS – JODA SE RADUJE

Letos se již poosmé sešli zástupci nejlepších deseti oddílů v rámci Jihomoravského kraje, aby převzali ocenění za své výsledky v kategorii mládeže. Během osmi let si náš oddíl několikrát sáhl na medailové pozice. „Pohár mládeže JTS“, jak zní celý název projektu, zohledňuje jak výsledky jednotlivců, tak i výsledky družstev v rámci ČR. Pro připomenutí vám nabízím výsledky, jak si náš oddíl vedl v předešlých letech: 2008 – 2. místo, 2009 – 2. místo, 2010 – 2. místo, 2011 – 3. místo, 2012 – 2. místo, 2013 – 4. místo, 2014 – 3. místo.

Z výsledků je jasné patrné, že náš oddíl pouze jednou opustil medailové pozice a v konkurenci téměř 80 oddílů, které pracují s mládeží v rámci Jihomoravského kraje patří mezi tři nejúspěšnější. Další přehled vám ukazuje pořadí prvních pěti družstev v sezoně 2015: AGRO-FERT PROSTĚJOV – 500 bodů, TC-MJ TENIS Líšeň – 375,5 bodů, TC BRNO – 373 bodů, ŽLTC BRNO – 367,5 bodů, ZLÍN – 278 bodů.

Pro náš oddíl je to velký úspěch, zvláště v době kdy převaha Prostějova je obrovská. Také vzestup nejen sportovní výkonnosti, ale i společenské úrovně ŽLTC Brno, Zlína a Jihlavy je více jak zřetelný. K tomu je nutno přidat vysoko nastavenou latku TC Brno, které si vysokou úroveň udržuje dlouhodobě. Nelze opomenout i ostatní kluby, kde se práci s mládeží věnují vzorně. Jsou to Tišnov, Znojmo, Třebíč, TILIA Brno. Jmenoval jsem nejlepší kluby v rámci Jihomoravského kraje, jejichž práce si vážím a o to větší je má radost, že pouze jeden jediný klub skončil před námi. Není to samozřejmě jen zásluha moje, ale i ostatních trenérů a hlavně všech hráčů našeho oddílu. Rozdíly na 2–4. místě byly tak malé, že o nich rozhodovala každá medaile i každý výsledek na MČR. Proto se nedá přesně říci, kdo se na tomto výsledku podílel nejvíc. Mezi všemi bych chtěl vyzdvihnout výsledky družstev staršího žactva a baby tenistů, kteří postoupili na MČR.



Michal Juda

## Turnaj ve stolním tenisu

Každý rok na jaře pořádá oddíl stolního tenisu Sokola Líšeň na svých pingpongových stolech v malém sále líšeňské sokolovny turnaj pro neregistrované hráče. Také v sobotu 19. března si přišlo změřit své síly nad zelenými stoly 12 dospělých mužů a 8 hráčů do 15 roků, aby ve dvou kategoriích usilovali o celkové vítězství.

V kategorii mládeže do 15 roků vytvořili hráči dvě skupiny, ve kterých hrál každý s každým. Postupem prvních tří hráčů vznikla šestičlenná finálová skupina, kde po posledním zápase bylo toto pořadí: Pavel Svoboda – ZŠ Novolišeňská, Karel Doležel – ZŠ Novolišeňská, Martin Trungel – ZŠ Novolišeňská, Jakub Schimmer – Gym. Šlapanice, Petr Šujan – ZŠ Novolišeňská, Šimon Válek – ZŠ Holzova.

Dospělí po odehrání dvou vyrovnaných základních skupin vytvořili postupem prvních tří hráčů šestičlennou finálovou skupinu. Po odehrání všech zápasů turnaje bylo toto pořadí: Ivo Prokeš, Robert Koudelka, Josef Tománek, Jan Koláček ml., Jan Koláček st., Jiří Walsberger.

Hráči na prvních třech místech v jednotlivých kategoriích obdrželi diplomy a věcné ceny. Pořadatelské zajištění bylo tradičně velmi dobré, stejně jako spolupráce se sportovní komisí MČ Brno-Líšeň. Partnerem akce byla Městská část Brno-Líšeň. Fotografie z turnaje je možné prohlédnout na [www.brno-lisen.cz](http://www.brno-lisen.cz) ve sportovní rubrice.

Ladislav Breicetl (redakčně kráceno)



**GABON®** SPECIALISTA NA VESTAVNÉ SPOTŘEBIČE  
NÁBYTEK | KUCHYŇE | INTERIÉR

**Sleva až 25%**  
na kuchyňský nábytek  
a vestavné skříně

PROGRAM PRO PANELOVÉ DOMY

více než 20 let  
**OVĚŘENO ZÁKAZNÍKY**  
skúsenosti

Kuchyňské studio Gabon spol. s r. o.  
Vohnoutova 2 | 625 00 Brno  
tel./fax: 547 246 332 | E-mail: info@gabon.cz  
www.gabon.cz

Navštivte nás  
**LÉKÁRNA pod Klajdovkou**

Otevírací doba: **Horníková 34, Brno-Líšeň**  
Pondělí-čtvrtek: 7:00-18:00  
Pátek: 7:00-15:00

tel.: 544 210 118  
mobil: 603 486 467  
info@lekhornik.cz  
www.lekhornik.cz

Opalovací přípravky řady Ladival, LaRoche, Vichy, Bioderma;  
Kamzík 2+1 měsíc zdarma; Nutrilon Profutura - 399 Kč

**Odhad tržní ceny  
Vaší nemovitosti  
ZDARMA**

volejte: **775 674 541**  
nebo o něj požádejte

**www.annamackova.cz**

**SPORTOVNÍ VYŽITÍ V LIŠNI**

- MINIGOLFOVÉ HRŠTĚ • TENISOVÉ KURTY • PINGPONGOVÉ STOLY
- VÍCEÚČELOVÉ HRŠTĚ - fotbal - volejbal - nohejbal - basketbal - házená

Areál SŠSE, Trnkova 113, 628 00 Brno.  
Recepce sportovišť: Jedovnická 10 (vstup od nákupního střediska Lidl)  
Rezervace: Tel.: 544 422 811, 774 990 783  
E-mail: [recepce@sssebrno.cz](mailto:recepce@sssebrno.cz) • [www.ubytovna-hotel.cz](http://www.ubytovna-hotel.cz) • [www.sssebrno.cz](http://www.sssebrno.cz)

**ORDINACE DENTÁLNÍ HYGIENY - ANIRDA s.r.o.**  
Preventivní a kosmetické specializované služby  
v oblasti orálního zdraví

Poliklinika Horníková 34, Brno-Líšeň  
Tel.: 606 585 627, email: [dentalbrno@seznam.cz](mailto:dentalbrno@seznam.cz)

# Pracovní příležitosti v ABB Brno-Slatina

Společnost ABB, přední světová společnost na poli energetiky a automatizace, rozšiřuje výrobu v lokalitě Brno-Slatina. Hledáme nové spolupracovníky/spolupracovnice na následující pozice:

**Lokalita:** Brno-Slatina, Černovické terasy, Česká republika

**Odvětví:** Výroba/Montáž zařízení pro vysoké napětí

**Pracovníky pro 3-směnné pozice v úseku:**

- montáže a údržby
- práškové lakovny a svařování
- skladu
- výrobní kvality
- vysokonapěťové zkušebny

**Pracovníky pro 2-směnné pozice v úseku:**

- příjmu zboží
- vstupní kontroly

**Pracovníky do THP oddělení:**

- nákupu
- plánování a řízení zakázek
- pracovníky expedice

**Pracovníky pro vedení zahraniční montáže:**

Baví Vás práce v zahraničí a poznávání nových kultur? Hledáme Supervizory pro instalaci a uvedení do provozu rozveden VVN.

Pokud splňujete požadavky a máte zájem zúčastnit se výběrového řízení, zašlete svůj životopis v českém jazyce na adresu [abb.prace@cz.abb.com](mailto:abb.prace@cz.abb.com), do předmětu uveďte: **Brno-Slatina** nebo volejte na tel. č. **605 317 793**.

**Požadujeme:**

- dobrou pracovní morálku
- odpovědnost a spolehlivost

**Nabízíme:**

- zázemí silné mezinárodní společnosti, příjemné pracovní prostředí
- široké spektrum firemních benefitů (5 týdnů dovolené, příspěvek na penzijní připojištění, příspěvek na stravování atd.)

Zasláním Vašeho životopisu do společnosti ABB dáváte souhlas ke zpracování Vašich osobních dat a jejich uchování v personální databázi společnosti ABB a to výhradně za účelem zprostředkování zaměstnání po dobu výběrového řízení, nejdéle však jeden rok od jejich zaslání.

**Pokud Vás do 21 dnů nebudeme kontaktovat, dali jsme ve výběrovém řízení přednost vhodnějšímu kandidátovi.**



# Dr.Max<sup>+</sup> Lékárna

## NAŠE LÉKÁRNA DR.MAX PRO VÁS PŘIPRAVILA AKCI

Akční cena  
**129 Kč**

Běžná cena 169 Kč

**Beta karoten**  
**10 000 IU**  
**100 + 30 tob.**

Doplňk stravy.



**Exoderil<sup>®</sup> krém 15 g**

Akční cena  
**109 Kč**

Běžná cena 119 Kč



Léčivý přípravek s účinnou látkou naftifini hydrochloridum k lokální aplikaci na postižené místo kůže a nehtů. Před použitím si pozorně přečtěte příbalový leták.

**Albert – Bednaříkova 2893/1a**  
Brno-Líšeň

Otevírací doba **Po-Pá 07.30 - 18.00**  
**So 08.00 - 12.00**

Nízké ceny pro Vaše zdraví

Akce platí od 2. 5. do 31. 5. 2016.

[www.drmax.cz](http://www.drmax.cz)

- **ELEKTRIKÁŘ:** montáž, opravy, revize – vč. so a ne. [Tel.: 777 019 667.](tel:777019667)
- **ČIŠTĚNÍ KOBERCŮ.** [Tel. 602 966 533.](tel:602966533) [www.romantrcka.wz.cz.](http://www.romantrcka.wz.cz)
- **V zastoupení investora hledáme ke koupi byty všech velikostí, platba hotově.** [Tel.: 739 485 177.](tel:739485177) Email: [investuj@post.cz.](mailto:investuj@post.cz)
- **KUCHYNSKÉ LINKY A VESTAVĚNÉ SKŘÍNĚ,** dvířka, skřínky a pracovní desky na míru, zásuvky pod linku. [Vrba 603 438 707.](tel:739603438707)
- **PODLAHÁŘSKÉ PRÁCE** plovoucí a vinylové podl., PVC, koberce, pokládka a renov. parket. [Tel.: 732 286 931,](tel:732286931) [mienys@seznam.cz.](mailto:mienys@seznam.cz)
- **MONTÁŽE A OPRAVY SPOLEČNÝCH A INDIVIDUÁLNÍCH TV ANTÉN, SATELITŮ A TV ROZVODŮ, MĚŘENÍ TV, SAT SIGNÁLŮ, DODÁVKY NA KLÍČ.** Kučka-Menčík, Popeláková 21, Líšeň. [Tel. 602 536 866,](tel:602536866) [603 443 626,](tel:603443626) e-mail: [frantisek.kucka@volny.cz.](mailto:frantisek.kucka@volny.cz)
- **OPRAVY TELEVIZORŮ, LCD monitorů, videí, Hi-Fi věží, CD a DVD přehrávačů...** Rychle, levně, kdykoli. Ing. Miloslav Hánečka, Herbenova 8, Stará Líšeň. [Tel.: 544 217 106,](tel:544217106) [mob.: 723 624 643.](tel:723624643)
- **Maliřské a natěračské práce.** Cena dle dohody. [Tel.: 736 661 644.](tel:736661644)
- **MALBY 14 Kč/m<sup>2</sup>,** nátěry dveří 350 Kč/ks, radiátorů, oken, rýn, střech, fasád., **ZEDNICKÉ PRÁCE, TAPETOVÁNÍ,** 606 469 316, 547 225 340, [www.malirbrno-horak.cz,](http://www.malirbrno-horak.cz) platba hotově = **SLEVA 250 Kč!**
- **Cykloservis, Zikova 34** (výměník), po–čt od 13 h. [Tel.: 603 320 332.](tel:603320332)
- **Skupina Červeného kříže zve na ponávací zájezd.** Litomyšl, zámek Nové hrady. **14. 5.** Cena 370 Kč. Přihlášky: Zemanová – [732 212 472.](tel:732212472)
- **Koupím byt v oblasti venkova.** Do Brna však max. 40 km. Děkuji. [T. 606 158 288.](tel:606158288)
- **Koupím chatu,** dobrý spoj do Brna nutný. Děkuji. [T: 737 309 875.](tel:737309875)
- **AKUTNĚ HLEDÁM KE KOUPI BYT,** peníze mám. Spěchá. Děkuji moc za nabídku. [Tel. 728 945 527.](tel:728945527)
- **KOUPÍM DŮM V LÍŠNI.** [Tel. 605 514 210.](tel:605514210)
- **FARMÁŘSKÁ ZELENINA BABIČKY VLASTY.** Přimo u zastávky šaliný č. 8 Novolíšeňská (ZETOR). Brambory od 10 Kč, jablka od 12 Kč OTEVŘENO 9.00–17.00 hod.

**Letní rozvrh 14. 6. – 30. 8. 2016**

**Vinohrady, ZŠ Bzenecká 23,  
centrum Louka**

**úterý 19 h – PILATES + čtvrtek 19 h – POWER YOGA**

**[www.fitclubvalerie.cz](http://www.fitclubvalerie.cz)**

- **Prodám OPEL Astra 1.6 benzín, 16V/101 k, 1. majitel, koupeno v ČR, r. 05, STK 3/17, 89 000 km, NOVÉ ROZVODY,** servis. kniha, metaliza, dál. ovládání, klima, radio+CD, tón. skla, volant v kůži, uzamyk. zpátečka, elekt. ovl. oken, vyhř. zad. okna, zás. 12 V, imobilizér, nové potahy, info displej atd. **Spolehlivá – 105 000 Kč, t. 603 453 450.**
- **Připravím k PZ z fyziky na VUT Brno i Lékařskou fakultu MU.** [Tel.: 722 910 500.](tel:722910500)
- **Doučím FYZ – MAT 6.–9. tř. ZŠ, prima–kvarta GYM.** I o prázdninách – reparáty, opakování, úspěšný vstup na SŠ. [Tel.: 774 621 703.](tel:774621703)
- **Nabízím levné rekreační pobyty na ČM vrchovině** v rodinné vilce. Ideální pro rodiče – prarodiče s malými dětmi. [Tel.: 604 247 252.](tel:604247252)

**Prodej nápojů „U pavouka“**

Velký výběr alko a nealko nápojů. Moravská vína sudová, značková a ročníková. Na objednávku sudové pivo od 10 litrů. Zaveden prodej pivních speciálů.

**Trnkova 15, Stará Líšeň, tel.: 728 245 932 v otevírací době**  
**Po–Čt 14–20 hod., Pá–So 9–12 a 14–20 hod.**

**Od 1. 1. 2016: Ne – zavřeno.**

## SK Líšeň v číslech

Fotbal zdaleka není jen o brankách a bodech. Činnost klubu a jeho význam vyjadřují i jiné statistiky, než jsou dosažené góly a umístění v ligové tabulce. Například počtem členů a členek registrovaných ve Fotbalové asociaci ČR patří SK Líšeň k největším klubům v republice. V Jihomoravském kraji je po Zbrojovce Brno na druhém místě. Více členů má např. jen Sparta Praha (470), Zbrojovka Brno (402), Jablonec (376) a Baník Ostrava (375). Náš klub má ve svých řadách 366 sportovců a sportovkyň FAČR. Navíc, všechny kluby před námi hrají I. ligu, zatímco Líšeň „jen“ MSFL! Nesmíme taky zapomenout na desítky neregistrovaných dětí v předpřípravkách pana Josefa Hudce a desítky neregistrovaných hráčů „Old boys“, členů výboru a spolupracovníků klubu. Také počtem funkčních sportovišť je SK Líšeň výjimečný: hlavní travnaté hřiště, umělý trávník, malé travnaté hřiště, hřiště v orlovně, posilovna v orlovně, hřiště v Mariánském údolí, dále pravidelně využívaná hřiště v Podolí, na Slovanu a haly pro futsal či tréninky. Zajistit zápasy a tréninky pro 25 týmů není jednoduché. Všechny celky SK Líšeň jen v jarní části odehrají 242 mistrovských utkání. Na 42 z nich musí SK vypravit klubový autobus. To vše by nebylo možné bez podpory radnice, města, kraje a sponzorů. Děkujeme.

Michal Šebela

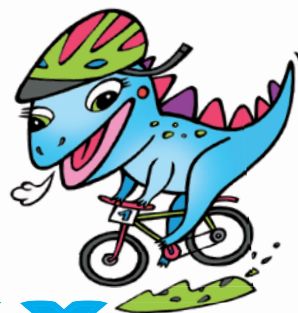
## SK Líšeň v květnu 2016

- Ne 1. 5. Tišnov 16.30 V – B muži  
 Po 2. 5. Svatka 18.00 D – OB  
 St 4. 5. Kroměříž 16.30 V – A muži, Třinec 16.30 V – U 19, Sparta 15.30/17.15 V – U15/14  
 So 7. 5. Slovácko B 16.30 D – A muži, Fr. Místek 10.15 V – U 19, Boskovice 10.00/12.15 V – U 17/16, Start 13.00 D – U 12 B v TCM MÚ  
 Ne 8. 5. Hrušovany n/J 14.00 D – B muži, Jedovnice 16.30 D – C muži, Hodonín 10.00/11.45 V – U 15/14, Znojmo 10.00/11.30 D – U 13/14 v Podolí  
 Po 9. 5. Obřany 17.30 V – OB  
 St 11. 5. Slovácko 14.30/16.00 D – U 13/12 v Podolí  
 So 14. 5. Slovan 16.30 V – B muži, Šardice 16.30 V – ženy, Sparta 10.00 D – U 19, Znojmo 10.00/11.45 V – U 15/14, Vyškov 10.00/11.30 V – U13/12  
 Ne 15. 5. Otrokovice 10.30 V – A muži, Lipovec 16.30 V – C muži, Otrokovice 10.00/12.15 D – U 17/16, Slatina 15.30 V – U 12 B  
 Po 16. 5. Tuřany 18.00 D – OB  
 St 18. 5. Pelhřimov 15.00/17.30 V – U 17/16  
 So 21. 5. Prostějov 16.30 D – A muži, Podvín 10.00 D – ženy, Kroměříž 10.00/11.45 D – U 15/14 v Podolí, Lokomotiva 13.00 D – U 12 B v TCM MÚ  
 Ne 22. 5. Kuřim 14.00 D – B muži, Soběšice 16.30 D – C muži, Šumperk 14.00 V – U 19, Sparta B 10.00/12.15 V – U 17/16, Sparta 10.00/11.30 D – U13/12  
 Po 23. 5. UOMP 18.00 – OB  
 Čt 26. 5. Zlín 17.00/18.30 V – U 13/12  
 So 28. 5. Břeclav 10.30 V – A muži, Znojmo 10.00 D – U 19, H. Brod 10.00/11.45 V – U 15/14, Lokomotiva B 14.00 V – U 12B  
 Ne 29. 5. Šlapanice 16.30 V – B muži, Pačlavice 16.30 V – C muži, Mutěnice 14.00 V – ženy, Blansko 10.00/12.15 D – U 17/16  
 Po 30. 5. Chrlice 17.30 V – OB  
 St 1. 6. Hodonín 14.30/15.45 D – U 15/14 v Podolí



Život na kolech

**DĚTSKÝ  
CYKLISTICKÝ ZÁVOD**  
pro děti od 1 do 13 let



# líšeňský DRÁČEK

2016

**Kdy:** 28. 5. 2016  
**Kde:** Brno-Líšeň, areál Rokle  
vedle dětského hřiště  
**Prezentace:** od 08.30 do 10.00 hod ve stanu pořadatelů  
**Startovné:** 50,- Kč  
**Start:** od 10.15 /dle kategorií /

Trasy a kategorie:	předškoláci	odrážedla, kola - trasa 200 m a 400 m
- bezpečné trasy úměrné věku dětí - povrch - louka /tráva, písek/ - samostatně Kategorie kluci - holky	děti 6 - 7 let	kola - trasa 700 m, 1 okruh
	děti 8 - 9 let	kola - trasa 700 m, 1 okruh
	děti 10 - 11 let	kola - trasa 1400 m, 2 okruhy
	děti 12 - 13 let	kola - trasa 2100 m, 3 okruhy

**OCENĚNY BUDOU VŠECHNY ZÚČASTNĚNÉ DĚTI!**

Počet účastníků je omezen na 100 dětí.  
 Pořadatel si vyhrazuje právo na změny propozic v závislosti na počtu a věku startujících.  
 V průběhu konání závodu je možno využít přílehlý sportovní areál, bike park, dětské hřiště a stan s občerstvením. Je zajištěna účast Policie ČR s ukázkou policejní techniky.

**Akci bude provázet známý moderátor ČT a rádia KISS Hády – Ondřej Blaho.**



Akce se koná pod záštitou starosty Úřadu městské části Brno-Líšeň, Mgr. Břetislava Štefana

Partner:

**TENAR**  
**RENOCAR**  
Rexroth  
Bosch Group



Pořadatel:

**ŽIVOT NA KOLECH, z.s.**  
www.zivotnakolech.cz  
kontakt:  
Pavel Blahoudek, mobil: 723 689 426

## 3. ročník NordicWalking Tour

Jaro je tu a s ním i chuť začít se opět aktivně hýbat venku v přírodě. A jak nejlépe odstartovat další sportovní sezonu? No přece zdravou chůzí s holemi – pohybovou aktivitou, která je vhodná téměř pro každého bez rozdílu věku.

NordicWalking Tour 2016 je akce, která probíhá celorepublikově. V Brně připadá její konání na sobotu 14. května a bude probíhat pod záštitou starosty městské části Brno-Líšeň. Východím bodem bude již osvědčený hotel Klajdovka v Brně-Líšni, kde na Vás budou čekat zkušení instruktoři z organizace Chodec.com.

I letos jsou v rámci akce připraveny dvě trasy. První z nich, s názvem „Z nuly zpátky do kondice“, je pohodová vycházka o celkové délce 3,5 km – trasa je vhodná pro osoby s nižší kondicí, seniory či těhotné ženy. Pro ty, kteří se sportu věnují více intenzivně, je určena druhá, o něco náročnější trasa s názvem „Více než běh“. Tato trasa o délce 6 km se půjde ve svižnějším tréninkovém tempu a bude doplněna ukázkami posilovacích cviků a krátkým během s holemi se zaměřením na aktivní zapojení celého těla.

Udělejte krok správným směrem ke zdraví pomocí chůze – člověku nejpřirozenějšímu pohybu a přijďte také na Klajdovku.

NordicWalking Tour 2016 Brno

**Kdy: 14. května 2016, registrace od 9 hod., start v 10 hod.**

**Kde: hotel Velká Klajdovka, Líšeň.**

**Startovné: 50 Kč dospělí, děti do 15 let 20 Kč.**

**Zapůjčení holí: oproti vratné záloze 100 Kč.**

Více informací, registrace a rezervace holí na [www.chodec.com](http://www.chodec.com) nebo volejte 777 64 64 35.