

Zápis z jednání komise sociální, zdravotní a rodinné politiky (KSZRP)

Datum konání	17.5. 2016
Místo konání	ÚMČ Brno - Líšeň
Přítomen/přítomna	E.Svobodová, L.Valášek, T.Svoboda, A.Brzobohatá, L.Karnet, V.Hradová, J.Drbal
Omluven/omluvena	R.Sklenák, E.Kalandrová, J.Janků
Nepřítomen/nepřítomna	-
Hosté:	-

Body jednání:

- 1) Jednání zahájil předseda KSZRP a konstatoval, že komise je usnášeníschopná. Předložil návrh programu jednání:
 - zahájení, schválení programu
 - dotace 2016 typu B – Černí koně
 - dotace 2016 typu B - Ratolest
 - koncepce rodinné politiky na úrovni MČ Brno – Líšeň
 - akční plán rodinné politiky 2016
 - různé

✓ nikdo z přítomných neměl návrh na doplnění programu či jeho změnu

hlasování 7 pro 0 proti 0 zdržel se

- 2) dotace typu B – Černí koně
 - krátká diskuze, souhlasná stanoviska
 - usnesení: KSZRP doporučuje RMČ

schválit poskytnutí dotace typu B ve výši 20.000 Kč z rozpočtu MČ Brno – Líšeň pro příjemce Černí koně za účelem krytí provozních nákladů na zajištění ubytování a

schválit smlouvu o poskytnutí dotace z rozpočtu MČ Brno – Líšeň

hlasování 7 pro 0 proti 0 zdržel se

3) dotace typu B – Ratolest

- krátká diskuze, souhlasná stanoviska
- usnesení: KSZRP doporučuje RMČ

schválit poskytnutí dotace typu B ve výši 19.500 Kč z rozpočtu MČ Brno – Líšeň pro příjemce Ratolest Brno za účelem krytí provozních nákladů na zajištění materiálů spojených s Bike Jam v Rokli a

schválit smlouvu o poskytnutí dotace z rozpočtu MČ Brno – Líšeň

hlasování 7 pro 0 proti 0 zdržel se

4) koncepce rodinné politiky

- navázáno na jednání k tomuto bodu z předchozích schůzí komise, 1.místostarostkou byl zaslán aktualizovaný materiál (viz příloha č. 1), ke kterému vedena diskuze
- připomínky doporučené k zapracování: důsledně používat české výrazy (1.odstavec úvodu – místo...změnu genderových rolí v rodině.... změnu rolí muže a ženy v rodině...), v kapitole 3 týkající se aktérů upravit pořadí subjektů (Úřad městské části Brno – Líšeň, Magistrát města Brna, Krajský úřad Jihomoravského kraje)
- usnesení: KSZRP doporučuje RMČ Brno – Líšeň doporučit ZMČ Brno – Líšeň schválit Koncepci rodinné politiky na období 2016 – 2020 (příloha č.1)

hlasování 7 pro 0 proti 0 zdržel se

5) Akční plán rodinné politiky Brna – Líšeň na rok 2016

- diskutován aktualizovaný materiál předložený 1.místostarostkou ing.Mgr.E.Vondráčkovou
- připomínky doporučené k zapracování: Priorita 2 – Slučitelnost rodiny a zaměstnání – doplnit opatření: zaměstnání maminek na dílčí úvazky, způsob realizace: ÚMČ – subjekty zřizované a zakládané MČ Brno – Líšeň, financování: 0, subjekt zodpovědný za plnění: tajemník ÚMČ Brno – Líšeň, Priorita 5 – doplnit opatření: institucionalizace agendy na ÚMČ, způsob realizace – určit úředníka příslušného odboru zajišťující agendu na dílčí část úvazku, financování: 0, zodpovědný za plnění: tajemník ÚMČ
- usnesení: KSZRP doporučuje RMČ Brno – Líšeň doporučit ZMČ Brno – Líšeň schválit Akční plán rodinné politiky Brna – Líšeň na rok 2016 (příloha č.2)

hlasování 7 pro 0 proti 0 zdržel se

6) různé

- PhDr. L.Karnet – informoval, že se stal nově předsedou krajské sekce NRZP
- ing.Svobodová – informovala o zkušenostech ze zahraničí, jak se vychází vstříc zaměstnancům

- další jednání KSZRP dle schváleného harmogramu

zapsal: J.Drbal

příloha č. 1 Koncepce rodinné politiky Brna – Líšeň na období 2016 – 2020

příloha č. 2 Akční plán rodinné politiky Brna – Líšeň na rok 2016

AKČNÍ PLÁN RODINNÉ POLITIKY BRNA-LÍŠEŇ

NA ROK 2016

Priorita 1. Podpora vytváření vhodných životních podmínek pro fungování rodin a spoluvytváření prostředí příznivého rodině

Fungující rodiny jsou významným prvkem úspěšného rozvoje společnosti. Vhodné životní podmínky pro jejich existenci jsou nezbytné pro zachování všech jejich základních sociálních funkcí. Bez vhodných podmínek se z funkční rodiny velmi rychle může stát rodina nefunkční s existenčními problémy. Je tedy vhodné podpořit soudržnost rodin v každé její životní fázi, zachovat jejich autonomii a přitom mít na zřeteli také zájmy jednotlivých členů rodiny. Spolu s tím, jak se mění postavení muže, ženy a dětí v rodině, vznikají i nové potřeby a nároky těchto jednotlivých členů.

Oblast:

1.1 Městský prostor

aktivita	Způsob realizace	Financování opatření	Subjekt zodpovědný za plnění
Vybudování nájezdů na chodníky v místech, kde je to nejvíce potřeba	Vytipování těchto míst Stavební úpravy komunikace	Z rozpočtu MČ	MČ Brno-Líšeň Odbor
Oprava dosluhujícího výtahu (2ks) v budově polikliniky	Smlouva o dílo – výběrové řízení na dodavatele.	Z rozpočtu MČ	Správa majetku Líšeň
Instalace osvětlení přechodu u škol a v místech, které jsou vyhodnoceny jako nebezpečné – ulice Holzova, Šimáčkova, Sedláčkova a Zaoralova	Realizace stavebních úprav a instalace osvětlení u 5 přechodů	Z rozpočtu MČ a dotace SMB	MČ Brno-Líšeň Odbor
Rekonstrukce hřiště pro děti na ulici Synkova	Výběr vhodných hracích prvků, VŘ na zhotovitele, realizace 1 hřiště	Z rozpočtu MČ	MČ Brno-Líšeň Odbor
Zajištění stavu herních prvků na hřištích a sportovištích v dobrém a bezpečném stavu	Pravidelné kontroly dětských hřišť dle plánu kontrol, opravy prvků	Z rozpočtu MČ	MČ Brno-Líšeň Odbor
Instalace laviček, cyklostojanů a úprava ploch v místech atraktivních pro	Vytipování míst určených k úpravě, realizace stavebních úprav,	Z rozpočtu MČ	MČ Brno-Líšeň Odbor

setkávání rodin	instalace mobiliáře.		
Úprava centrálního parku Rokle	Realizace projektu na revitalizaci centrální zelené plochy uprostřed sídliště	Z rozpočtu MČ	MČ Brno-Líšeň Odbor

1.2 Opatření v oblasti bydlení

opatření	Způsob realizace	Financování opatření	Subjekt zodpovědný za plnění
Zvýšení počtu bytů přidělovaných rodinám s dětmi	Úprava počtu bytů přidělovaných dle pořadníku pro 1. skupinu žadatelů	Bez finančního navýšení rozpočtu	MČ Brno-Líšeň Odbor majetkoprávní

Priorita 2. Slučitelnost rodiny a zaměstnání

Podpora harmonizace rodinného a profesního života je z pohledu rodinné politiky jedním z klíčových témat. V této oblasti je přiznáno právo rodičů zvolit si možnost souběžného rozvoje v oblasti soukromé i pracovní sféry. Z mnoha sociologických výzkumů zabývajících se touto problematikou zároveň vyplývá, že i navzdory některým dílčím změnám, je systémová podpora sladování práce a péče v českém kontextu prozatím nedostatečná. Projevuje se to především v přetrvávajícím tradičním rozložení rolí mezi mužem a ženou v rodině, kdy matka přebírá v neprospěch svého profesního rozvoje většinu povinností v domácnosti a v péči o děti a muž naopak zůstává hlavním živitelem rodiny i za cenu menšího zapojení do výchovy dětí a omezení času stráveného s rodinou.

Schopnost sladit pracovní a rodinné potřeby je ve velké míře dána přístupem a možnostmi zaměstnavatelů. Cílem této priority je pomoci rodičům v návratu zpět do zaměstnání za souběžné péče o děti nebo v udržení si zaměstnání za současné péče o seniora.

Oblast:

2.1 Služby v oblasti institucionální i neinstitucionální péče o děti

opatření	Způsob realizace	Financování opatření	Subjekt zodpovědný za plnění
Dotační podpora příměstských táborů v průběhu prázdnin	Dotace na realizaci příměstských táborů v průběhu celého času prázdnin	Z rozpočtu MČ	MČ Brno-Líšeň
Rekonstrukce budovy mateřské školky Hochmanova, Neklež	Výběrové řízení – oprava budovy MŠ Hochmanova, Neklež	Z rozpočtu MČ a dotace SMB	MČ Brno-Líšeň
Neinvestiční příspěvek na provoz	Bude poskytnut příspěvek	Z rozpočtu MČ	MČ Brno-Líšeň

MŠ a ZŠ	z úrovně MČ		
Podpora fungování dětských skupin a soukromých MŠ	Bude poskytnuta finanční a prostorová podpora pro fungování dětských skupin a soukromých školek (Pastelka, Mariánka, Integra)	Dotace z rozpočtu MČ	MČ Brno-Líšeň Odbor rozpočtu a financí Odbor
Grantový titul určený pro soukromé školky a dětské skupiny	Bude vypsán dotační titul pro soukromé MŠ a dětské skupiny	Dotace z rozpočtu MČ	MČ Brno-Líšeň Odbor rozpočtu a financí

2.2 Opatření na podporu služeb péče o seniory

opatření	Způsob realizace	Financování opatření	Subjekt zodpovědný za plnění
Podpora fungování poradny pro pečující na území MČ	Bude poskytnuta dotace pro poradnu pro pečující	Dotace z rozpočtu MČ	MČ Brno-Líšeň Odbor rozpočtu a financí
Podpora fungování občanské poradny na území MČ	Bude poskytnuta dotace pro občanskou poradnu	Dotace z rozpočtu MČ	MČ Brno-Líšeň Odbor rozpočtu a financí
Podpora činnosti Klubu seniorů v Líšni	Bude poskytnuta finanční dotace a prostory na Dělnáku a radnici pro činnost Klubu seniorů	Dotace z rozpočtu MČ Nekomerční nájem na Dělnáku a radnici	MČ Brno-Líšeň Odbor rozpočtu a financí KCL
Projekt RÉVA – klubovna pro seniory	Bude fungovat klubovna pro seniory na Kotlance	Bez finančního navýšení rozpočtu	KCL

2.3 Prorodinná opatření v orgánech a organizacích MČ Brno-Líšeň

Aktivity v rámci této skupiny opatření budou realizovány v dalším období.

Priorita 3. Podpora služeb pro rodiny

Na podpoře služeb pro rodiny je zřetelná komplexnost rodinné politiky. Zahrnuje širokou škálu aktivit, které v současné době nepodléhají zákonu o sociálních službách ani jiné zákonné normě. Jedná se především o takové služby, které doplňují a posilují základní běžně poskytovanou rodinnou péči. Důvodem k rozvoji těchto služeb je přesvědčení, že fungující rodina není samozřejmostí a hranice mezi funkční a disfunkční rodinou je velmi tenká. Dobrá situace v rodině se může vlivem

vnějších i vnitřních podmínek velmi rychle změnit. Přitom je vždy efektivnější, finančně méně náročné rodinu posilovat a podporovat preventivně.

Opatření:

3.1 Opatření na podporu služeb podporujících rodinné vztahy, partnerské a rodičovské kompetence

opatření	Způsob realizace	Financování opatření	Subjekt zodpovědný za plnění
Podpora programu pro posílení rodičovských kompetencí	Bude poskytnuta finanční dotace na činnost RC Pastelka	Dotace z rozpočtu MČ	MČ Brno-Líšeň Odbor rozpočtu a financí KCL

3.2 Opatření na podporu zdravého životního stylu

opatření	Způsob realizace	Financování opatření	Subjekt zodpovědný za plnění
Konání farmářských trhů	Organizační zajištění farmářských trhů každý měsíc	Z rozpočtu MČ	MČ Brno-Líšeň Odbor rozpočtu a financí
Konání sportovních akcí pro neregistrované sportovce	Organizační a finanční zajištění pěti různorodých sportovních akcí pro neregistrované sportovce	Dotace z rozpočtu MČ Organizační zajištění členy Sportovní komise	MČ Brno-Líšeň Odbor organizační Komise sportovní a jednotlivé sportovní kluby

3.3 Opatření na podporu mezigeneračních vztahů

opatření	Způsob realizace	Financování opatření	Subjekt zodpovědný za plnění
Mezigenerační setkání v rámci KLASu (projekt RÉVA)	Bude dotačně podpořen program KLAS, kde probíhá spolupráce MŠ a RC Pastelka	Dotace z rozpočtu MČ	MČ Brno-Líšeň Odbor rozpočtu a financí
Příměstský tábor pro prarodiče s vnoučaty pořádaný RC Pastelka (Projekt RÉVA)	Bude dotačně podpořen tábor pro prarodiče s vnoučaty	Dotace z rozpočtu MČ	MČ Brno-Líšeň Odbor rozpočtu a financí

Priorita 4. Osvětově informační činnost

Cílem této priority je podporovat informovanost a spolupráci všech aktérů RP za účelem vytváření pro-rodinného klimatu v Brně-Lišni.

Opatření:

4.1 Opatření na podporu informovanosti a propagace témat rodinné politiky

opatření	Způsob realizace	Financování opatření	Subjekt zodpovědný za plnění
Informování o tématech týkajících se rodinné politiky v místních novinách	V novinách vydávaným MČ budou zveřejněny články informující rodiny o prarodinných opatřeních v MČ	Bez finančního navýšení rozpočtu	MČ Brno-Líšeň Redakční rada LN
Průvodce pro rodiny	Vydání aktualizované informační brožury o aktivitách pro rodiny v MČ	Z rozpočtu MČ	MČ Brno-Líšeň Odbor

4.2 Opatření na podporu elektronických komunikačních medií

Aktivity v rámci této skupiny opatření budou realizovány v dalším období.

Priorita 5. Institucionální zabezpečení RP

Pro dlouhodobé, efektivní a koncepční naplňování všech priorit RP v Líšni je nutné institucionální zabezpečení RP na úrovni místní samosprávy.

Opatření:

5.1 Opatření na podporu tvorby pro-rodinných opatření na úrovni ÚMČ

opatření	Způsob realizace	Financování opatření	Subjekt zodpovědný za plnění
Koncepce rodinné politiky a akčního plánu MČ	Bude schválena koncepce a akční plán v orgánech obce.	Bez finančního navýšení rozpočtu	MČ Brno-Líšeň

5.2 Opatření na podporu spolupráce organizací v oblasti RP

Aktivity v rámci této skupiny opatření budou realizovány v dalším období.

KONCEPCE RODINNÉ POLITIKY BRNO-LÍŠEŇ

NA OBDOBÍ 2016-2020

Obsah

1. Úvod	2
2. Cíle rodinné politiky v městské části Brno-Líšeň	2
3. Aktéři rodinné politiky	3
4. Cílové skupiny a jejich potřeby	4
Rodiny s dětmi předškolního věku	4
Rodiny s dětmi školního věku	5
Rodiny s dospívajícími dětmi	6
Rodiny seniorů/prarodičů	6
5. Priority a opatření	7
Priorita 1. Podpora vytváření vhodných životních podmínek pro fungování rodin a spoluvytváření prostředí příznivého rodině	7
Priorita 2. Slučitelnost rodiny a zaměstnání	7
Priorita 3. Podpora služeb pro rodiny	8
Priorita 4. Osvětově informační činnost	8
Priorita 5. Institucionální zabezpečení rodinné politiky	8
Příloha 1: Závěry dotazníkových šetření	9
Spokojenost líšeňských rodin s vybranými aspekty života v městské části Brno - Líšeň	9
Spokojenost líšeňských seniorů s vybranými aspekty života v městské části Brno - Líšeň	10

1. Úvod

Důvodem pro realizaci rodinné politiky je přesvědčení, že péče o děti a jejich výchova, stejně jako spokojené stáří, není jen soukromou záležitostí, ale i významným prvkem úspěšného rozvoje společnosti. Rodina je v moderních společnostech chápána jako základní reprodukční jednotka, která však v důsledku širší společenské proměny prochází v současnosti výraznými, navzájem propojenými změnami. Můžeme pozorovat jednak větší nestabilitu rodiny oproti minulosti, výraznou změnu genderových rolí v rodině, snižující se počet dětí v rodinách i jejich měnící se postavení v rámci rodin.

Pro potřeby Koncepce rodinné politiky definujeme rodinu jako společenství muže a ženy (přitom může jeden z rodičovského páru chybět), kde vyrůstají děti nebo rodiny seniorů/prarodičů (osoby nad 60 let).

Rodinná politika zahrnuje širokou paletu různých opatření zaměřených na optimální fungování rodiny v dané době a na konkrétním místě. Z důvodů této pestrosti a širokého záběru bývá těžce uchopitelná. Navíc je pohled na rodinnou politiku ovlivněn také tím, jak je definována rodina a jaký je jí přikládán význam ve společnosti i v životě jednotlivce v daném čase a dané kultuře. Ovlivňuje ji tedy stav společnosti, socio-kulturní kontext, hodnoty, postoje a představy konkrétních lidí. V nejužším pojetí splývá s politikou sociální a omezuje se pouze na poskytování sociálních dávek, v nejširším, průřezovém pojetí zasahuje a ovlivňuje všechny ostatní oblasti veřejné politiky. Pokud má rodinná politika skutečně fungovat a přinášet viditelné a konkrétní výsledky, musí tvořit samostatný systém, který se liší od sociální politiky a který tvoří vzájemně se doplňující finanční a nefinanční, státní (obecní) a soukromé, legislativní a lokální opatření.

Abychom dokázali v rámci městské části podpořit jednotlivé funkce rodiny bez upřednostňování některé z nich, abychom pomáhali rodinám při řešení následků některých životních situací, posilovali postavení rodin a vytvářeli všeobecně příznivé prorodinné klima, je třeba stanovit:

- **jasné priority** rodinné politiky na úrovni městské části,
- **oblasti**, kterými se má rodinná politika na úrovni městské části v daných prioritách zabývat a
- **konkrétní aktivity**, které se těchto oblastí týkají

Na národní úrovni byla koncepce rodinné politiky schválena již v roce 2004, na nižších úrovních byla postupně zpracovávána. V Jmk je v současné době přijata platná koncepce na období 2015-2019, MmB připravuje novou koncepci, protože současná pochází z roku 2008 a již vyžaduje přepracování. Na úrovni samostatných obcí je zpracování kvalitní koncepce rodinné politiky stále častěji vnímáno jako samozřejmost, na úrovni MČ nejsou přijaté koncepce běžné. Přitom ale znalost o potřebách rodin je mnohem konkrétnější přímo v místě, kde tyto rodiny žijí a pro rozvoj obce resp. městské části je koncepční přístup k jednotlivým opatřením ovlivňujícím život rodin důležitý z důvodu nutnosti udržet dlouhodobou podporu rodinám v různých fázích vývoje, ale i z důvodu efektivního využívání veřejných prostředků.

2. Cíle rodinné politiky v městské části Brno-Líšeň

Hlavním cílem je zlepšovat životní podmínky rodin v Brně-Lišni a činit vhodná opatření tak, aby byla posilována role rodiny ve společnosti a vytvářet podmínky pro svobodné, autonomní rozhodování při uskutečňování životních plánů jednotlivých rodin.

Specifické cíle:

1. Umožnit sladování rodinného a pracovního života.
2. Nabídnout kvalitní a dostatečně širokou nabídku volnočasových aktivit pro jednotlivé členy rodiny i rodiny jako celku.
3. Podporovat svobodné volby rodiny týkající se velikosti rodiny, míry profesního zapojení rodičů, způsobu péče o děti a další závislé členy rodiny.
4. Předcházet krizovým situacím v životě fungující rodiny.
5. Zajistit bezpečný veřejný prostor.

3. Aktéři rodinné politiky

Pro úspěšnou tvorbu a realizaci rodinné politiky je žádoucí zapojit co nejvíce aktérů a podporovat jejich vzájemnou spolupráci.

Krajský úřad Jihomoravského kraje, Magistrát města Brna, Úřad městské části Brno – Líšeň jsou schopny na základě podnětů a pomoci konkrétních opatření vytvářet na regionální úrovni prostředí přátelské rodině. Jejich úloha je iniciační, realizační, propagační a informativní.

Nestátní neziskové organizace mohou na místní úrovni realizovat mnoho prorodinných opatření (např. v oblasti sportovní a kulturně společenské). Jsou partnery obce a jejich funkce je v některých oblastech nezastupitelná.

Zaměstnavatelé by měli zohledňovat rodinný život svých zaměstnanců, vytvářet podmínky pro sladování pracovního a rodinného života a zaměřit své sociální programy a systémy benefitů na zaměstnance s rodinnými závazky. Zaměstnavatelé také mohou sponzorovat jednotlivé prorodinné aktivity.

Rodiny mohou své podněty týkající se jejich potřeb a návrhy možných prorodinných opatření sdělovat různými formami obci. Impulzy „zdola“, jsou pro úspěšnou místní rodinnou politiku nepostradatelné.

Školská zařízení a jiné vzdělávací instituce mohou podporovat výchovné funkce rodiny, pomoci vyhledávat rodiny s problémy, provádět výchovu k rodičovství, předávat rodinné hodnoty mladým generacím apod.

Kulturní centrum Líšeň – příspěvková organizace městské části, která může svou nabídkou programů podpořit prorodinné klima v Líšni.

Další veřejné či soukromé subjekty, které se zabývají záležitostmi týkajícími se života rodin, dětí a seniorů např. odborníci z akademické, vědecké a výzkumné sféry (sociologové, demografové, ekonomové apod.).

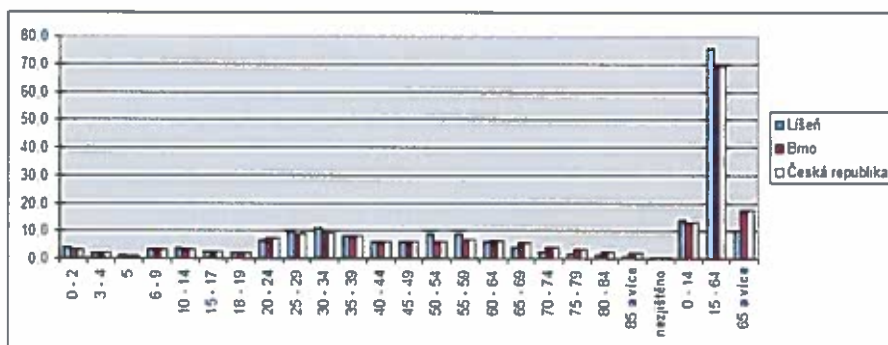
Media se podílí na propagaci rodinné politiky a informují o prorodinných tématech. Mají velkou sílu podporovat rodinnou politiku, ale i potenciál dezinformovat.

4. Cílové skupiny a jejich potřeby

Cílové skupiny tvoří rodiny s dětmi předškolního věku, školního věku, s dospívajícími dětmi a rodiny seniorů/prarodičů.

Graf č. 1 Složení líšeňského obyv. dle věku ve srovnání s ČR

zdroj: ČSÚ, rok 2011



Rodiny s dětmi předškolního věku¹

SILNÉ STRÁNKY

Líšeň je vnímána jako místo, kde se dobře žije rodinám s dětmi předškolního věku

- spokojenost s celkovou podobou životního prostředí
- vysoká návštěvnost komunitních akcí
- blízkost Mariánského údolí
- dobře hodnocená nabídka MŠ a jiných předškolních zařízení (pro děti 3-6let)
- rozšířenost a oblíba líšeňských novin
- dobrá dostupnost obchodů s potravinami a zdravotnickými službami
- existence 2 Family pointů

SLABÉ STRÁNKY

- nedostatek dětských hřišť ve staré Lišni
- malý počet přebalovacích a kojících míst
- malý počet a kvalita veřejných míst pro venkovní posezení
- vnímání nezájmu občanů o veřejné dění

¹ Vychází z dotazníkového šetření, které probíhalo v Brně – Lišni v únoru 2014 v rámci projektu Práce a rodina v Brně – Lišni (RC Pastelka 2012-2014, závěr dotazníkového šetření je uveden v příloze 1), ze Zprávy o rodině v Jihomoravském kraji, vyd. Společně, o.p.s. Brno 2014 a z dlouhodobé znalosti místního prostředí

<p>PŘÍLEŽITOSTI</p> <ul style="list-style-type: none"> • zlepšit čistotu veřejného prostoru • zlepšit zimní vyžití pro děti • zvýšit návštěvnost kulturních akcí na Dělnáku • zvýšit návštěvnost na veřejných debatách • širší nabídka předškolních zařízení pro děti mladší 3 let • zlepšit využití Mariánského údolí pro různé akce • rozvoj alternativních forem péče o děti • možnost využití a rozšíření nabídek tzv. startovacích bytů, popř. sociálních bytů 	<p>HROZBY</p> <ul style="list-style-type: none"> • s nově vznikající rodinou kumulace problémů/ekonomických, bytových i vztahových • problém harmonizace pracovních povinností s péčí o domácnost • stoupající náklady na bydlení, výbavu pro děti, úhradu MŠ a zájmové kroužky • tendence snižujících se příjmů rodiny se zvyšujícím se počtem dětí • vandalismus • drobná kriminalita
--	--

Rodiny s dětmi školního věku²

<p>SILNÉ STRÁNKY</p> <p>Líšeň je vnímána jako místo, kde se dobře žije rodinám s dětmi školního věku</p> <ul style="list-style-type: none"> • spokojenost s nabídkou sportovních, hudebně-dramatických a tvořivých kurzů • vysoká návštěvnost tradičních komunitních akcí (hody, ostatky, živý betlém, setkání s Mikulášem atd.) • velká dostupnost obchodů s potravinami a zdravotnickými službami • blízkost Mariánského údolí • rozšířenost a obliba líšeňských novin • vysoký podíl organizací realizujících volnočasové aktivity • spokojenost s celkovou podobou životního prostředí 	<p>SLABÉ STRÁNKY</p> <ul style="list-style-type: none"> • malé množství a kvalita venkovních prostor pro školní děti • nedostatečná nabídka jazykových a jiných vzdělávacích kurzů • malá návštěvnost místních kulturních akcí (koncerty, divadelní představení) • nedostatečná čistota venkovních prostor • vnímání nezájmu občanů o veřejné dění (debaty)
<p>PŘÍLEŽITOSTI</p> <ul style="list-style-type: none"> • zlepšit zimní vyžití (krytá hala, kluziště) • zvýšit návštěvnost kulturních akcí na Dělnáku • zachovat zelená prostranství a zlepšit jejich úpravu • umístit bankomaty ve staré Líšni • osvětlit přechody pro chodce • navýšit místa ve školních družinách 	<p>HROZBY</p> <ul style="list-style-type: none"> • kriminalita (sídlště) • vnímání vandalismu v místě bydliště • riziko šikany ve školách • zranitelnost rodiny s dětmi v pubertě – konfliktní situace v rodinách • počátky závislosti – alkohol, drogy...

² Vychází z dotazníkového šetření, které probíhalo v Brně – Líšni v únoru 2014 v rámci projektu Práce a rodina v Brně – Líšni (RC Pastelka 2012-2014, závěr dotazníkového šetření je uveden v příloze 1), ze Zprávy o rodině v Jihomoravském kraji, vyd. Společně, o.p.s. Brno 2014 a z dlouhodobé znalosti místního prostředí

Rodiny s dospívajícími dětmi³

<p>SILNÉ STRÁNKY</p> <ul style="list-style-type: none"> • líšeňské organizace nabízející program pro dospívající (kulturní, společenské, sportovní) 	<p>SLABÉ STRÁNKY</p> <ul style="list-style-type: none"> • vysoká míra nezaměstnanosti absolventů škol • obtížná finanční situace bydlení pro mladé • trávení volného času (nejčastěji u počítače)
<p>PŘÍLEŽITOSTI</p> <ul style="list-style-type: none"> • zvýšit množství programů pro společné trávení volného času dospívajících • podpořit přípravu mladých pro vstup na trh práce • využít možnosti tzv. startovacích bytů • zvýšit množství programů pro společné trávení volného času rodin s dospívajícími • upravit veřejný prostor pro dospívající • zapojení dospívajících do úpravy veřejného prostoru 	<p>HROZBY</p> <ul style="list-style-type: none"> • vlivem nedostatečné komunikace v rodině, hrozba závislosti na návykových látkách, špatné uplatnění na trhu práce, obezita či poruchy příjmu potravy • finanční rizika spojená se skutečností, že rodiny s dospívajícími mají ze všech rodin nejvyšší finanční výdaje

Rodiny seniorů/prarodičů⁴

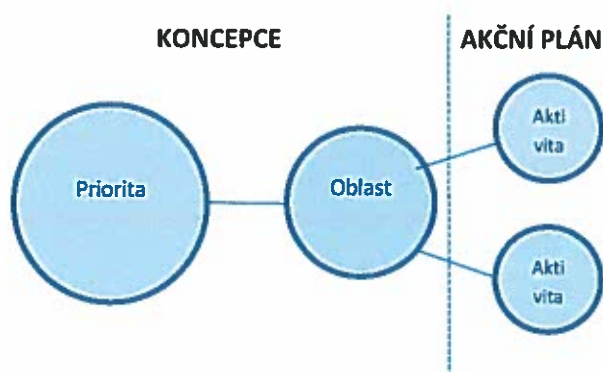
<p>SILNÉ STRÁNKY</p> <p>Líšeň je vnímána jako místo, kde se dobře žije rodinám seniorů/prarodičů</p> <ul style="list-style-type: none"> • vysoká návštěvnost tradičních komunitních akcí (hody, ostatky) • rozšířenost a obliba líšeňských novin • vysoká možnost zaměstnání nad 60 let • dobré sousedské vztahy • široká nabídka aktivit a služeb • dostupnost a kvalita restaurací 	<p>SLABÉ STRÁNKY</p> <ul style="list-style-type: none"> • finančně i místně nedostupné sociální služby • malá čistota venkovních prostor • nedostatek venkovních míst k posezení • vnímání nezájmu občanů o veřejné dění (debaty) • kvalita nástěnek, letáků a informačních plakátů
<p>PŘÍLEŽITOSTI</p> <ul style="list-style-type: none"> • podpořit seniory v jejich společenské angažovanosti • podpořit možnosti mezigeneračního přenosu hodnot • zvýšit množství a kvalitu parků 	<p>HROZBY</p> <ul style="list-style-type: none"> • rozpad rodinných a partnerských vztahů • nedostatečné možnosti řešení situací rodin se specifickými potřebami • vandalismus

³ Vychází ze Zprávy o rodině v Jihomoravském kraji, vyd. Společně, o.p.s. Brno 2014 a z dlouhodobé znalosti místního prostředí

⁴ Vychází z dotazníkového šetření, které probíhalo v Brně – Líšni listopadu 2015 (závěr dotazníkového šetření je uveden v příloze 1), Zprávy o rodině v Jihomoravském kraji, vyd. Společně, o.p.s. Brno 2014 a z dlouhodobé znalosti místního prostředí

5. Priority a opatření

Koncepce rodinné politiky pro Brno-Líšeň je v návrhové části rozpracována do dvoustupňové struktury, skládající se z priorit (celkem pět okruhů, které jsou v rámci MČ pro život rodin s dětmi a seniory považovány za významné) a oblastí (vytvořených v rámci těchto priorit, zahrnující konkrétní aktivity uvedené v Akčním plánu na jednotlivé roky) - viz také kapitola 1 Úvod. Ke koncepci je každoročně schvalován Akční plán, jehož součástí je popis aktivit včetně indikátorů a plánovaného rozpočtu.



Priorita 1. Podpora vytváření vhodných životních podmínek pro fungování rodin a spoluvytváření prostředí příznivého rodině

Fungující rodiny jsou významným prvkem úspěšného rozvoje společnosti. Vhodné životní podmínky pro jejich existenci jsou nezbytné pro zachování všech jejich základních sociálních funkcí. Bez vhodných podmínek se z funkční rodiny velmi rychle může stát rodina nefunkční s existenčními problémy. Je tedy vhodné podpořit soudržnost rodin v každé její životní fázi, zachovat jejich autonomii a přitom mít na zřeteli také zájmy jednotlivých členů rodiny. Spolu s tím, jak se mění postavení muže, ženy a dětí v rodině, vznikají i nové potřeby a nároky těchto jednotlivých členů.

Oblast:

- 1.1 Městský prostor
- 1.2 Bydlení

Priorita 2. Slučitelnost rodiny a zaměstnání

Podpora harmonizace rodinného a profesního života je z pohledu rodinné politiky jedním z klíčových témat. V této oblasti je přiznáno právo rodičů zvolit si možnost souběžného rozvoje v oblasti soukromé i pracovní sféry. Z mnoha sociologických výzkumů zabývajících se touto problematikou zároveň vyplývá, že i navzdory některým dílčím změnám, je systémová podpora sladování práce a péče o rodinu v českém kontextu prozatím nedostatečná. Projevuje se to především v přetrvávajícím tradičním rozložení rolí mezi mužem a ženou v rodině, kdy matka přebírá v neprospěch svého profesního rozvoje většinu povinností v domácnosti a v péči o děti a muž naopak zůstává hlavním živitelem rodiny i za cenu menšího zapojení do výchovy dětí a omezení času stráveného s rodinou.

Schopnost sladit pracovní a rodinné potřeby je ve velké míře dána přístupem a možnostmi zaměstnavatelů. Cílem této priority je pomoci rodičům v návratu zpět do zaměstnání za souběžné péče o děti nebo v udržení si zaměstnání za současné péče o seniora.

Oblast:

- 2.1 Institucionální i neinstitutonální péče o děti
- 2.2 Péče o seniora
- 2.3 Prorodinná opatření v orgánech a organizacích MČ Brno-Líšeň

Priorita 3. Podpora služeb pro rodiny

Na podpoře služeb pro rodiny je zřetelná komplexnost rodinné politiky. Zahrnuje širokou škálu aktivit, které v současné době nepodléhají zákonu o sociálních službách ani jiné zákonné normě. Jedná se především o takové služby, které doplňují a posilují základní běžně poskytovanou rodinnou péči. Důvodem k rozvoji těchto služeb je přesvědčení, že fungující rodina není samozřejmostí a hranice mezi funkční a disfunkční rodinou je velmi tenká. Dobrá situace v rodině se může vlivem vnějších i vnitřních podmínek velmi rychle změnit. Přitom je vždy efektivnější, finančně méně náročné rodinu posilovat a podporovat preventivně.

Současně je třeba si uvědomit, že specifikum služeb pro rodiny – jejich inovativnost, představuje někdy určitou bariéru pro uživatele těchto služeb a z toho důvodu nemusí být takové služby pro uživatele čitelné, mohou potřebovat delší čas k tomu, aby je uživatelé přijali a jejich význam docenili.

Oblast:

- 3.1 Rodinné vztahy, partnerské a rodičovské kompetence
- 3.2 Zdravý životní styl
- 3.3 Mezigenerační vztahy

Priorita 4. Osvětově informační činnost

Prorodinná opatření jsou stále vnímána pouze jako opatření v rámci jiných oblastí – např. bytové politiky, školství, kultury, sportu atd. Cílem této priority je zvyšovat komplexní informovanost o všech cílených prorodinných opatřeních v obci a podporovat spolupráci všech aktérů rodinné politiky za účelem vytváření pro-rodinného klimatu v Brně-Lišni.

Oblast:

- 4.1 Informovanost a propagace témat rodinné politiky
- 4.2 Elektronická komunikační média ve vztahu k rodinné problematice

Priorita 5. Institucionální zabezpečení rodinné politiky

Institucionální zabezpečení rodinné politiky je již samozřejmostí na úrovni Jihomoravského kraje, Statutárního města Brna i v řadě menších měst. Pro dlouhodobé, efektivní a koncepční naplňování všech priorit rodinné politiky v Líšni je nutné institucionální zabezpečení rodinné politiky na úrovni místní samosprávy, které bude metodicky zakotvené a vedené v rámci Statutárního města Brna a začleněné do struktury Úřadu městské části Brno-Líšeň.

Oblast:

- 5.1 Pro-rodinná opatření realizovaná v rámci Úřadu městské části Brno-Líšeň
- 5.2 Spolupráce organizací v oblasti rodinné politiky

Příloha 1: Závěry dotazníkových šetření

Spokojenost líšeňských rodin s vybranými aspekty života v městské části Brno - Líšeň

Líšeň je v obecném pojetí jednoznačně hodnocena jako městská čtvrť, kde se dobře žije rodinám s dětmi.

- Tento fakt neznamena, že respondenti zároveň nevyjadřují nespokojenost s jednotlivými dílčími aspekty života v Líšni.
- Obyvatelé staré Líšně jsou obecně mírně nespokojenější a kritičtější než respondenti ze dvou zbylých líšeňských částí. Nejspokojenější se naopak jeví být obyvatelé nové líšeňské zástavby. Tento fakt může souviset také se starousedlictím/novousedlictím, protože respondenti ze staré Líšně zde žijí nejdelší dobu a obyvatelé nové zástavby nejkratší. Nově přistěhovalí si mohli Líšeň cíleně vybrat jako místo, které uznali za vhodné k životu (s rodinou) a mají také možnost více srovnávat život tady a jinde.
- Z dalších aktivit nabízených v Líšni (nejen) pro rodiny navštěvují dotázané rodiny nejčastěji veřejné komunitní akce (hody, dětský den, masopust), častěji je navštěvují respondenti ze staré Líšně. Nízkou frekvenci návštěvnosti naopak vykazují koncerty, lépe jsou na tom divadelní představení, i když i v jejich případě je návštěvnost spíše nízká.
- Občanskou vybavenost Líšně v podobě spokojenosti s obchody a službami hodnotí respondenti spíše kladně. V porovnání spokojenosti podle místa bydliště respondenta v jedné ze tří líšeňských částí mírně převažuje nespokojenost s jinými obchody (ne potravinami) a ostatními službami (kadeřnice, čistírna, krejčovství atp.) u respondentů ze staré Líšně.
- Více jak polovina dotázaných si nepřeje mít v Líšni či v jejím bezprostředním okolí větší nákupní centrum.
- Spíše nespokojení jsou respondenti s dostupností a kvalitou vybraných míst a zařízení v Líšni využívaných rodinou (konkrétně se jednalo o hřiště pro malé děti, prostory pro velké děti a mládež, místa pro přebalování a kojení dětí, restaurace a kavárny/cukrárny s dětskými koutky, parky/upravená prostranství přírodního charakteru). Spíše kladně jsou hodnocena pouze hřiště pro malé děti, a to výrazněji obyvateli sídliště a nové zástavby. Nejvíce kritičtí jsou respondenti k dostupnosti a kvalitě prostor pro velké děti/mládež a také k parkům/upraveným volným prostranstvím přírodního charakteru.
- Spokojenost s celkovou podobou životního prostředí v Líšni vyjádřenou na základě hodnocení vybraných skutečností (čistota veřejného prostoru, klid a bezpečnost ve veřejném prostoru, bezpečné komunikace, venkovní veřejná místa k posezení, bezbariérové spoje MHD) u respondentů převažuje nad nespokojeností. Nespokojení jsou dotazovaní pouze s venkovními veřejnými místy k posezení. V případě čistoty veřejného prostoru sice převažuje spokojenost, nicméně podíl nespokojených respondentů je o něco vyšší než u ostatních položek. Čistota okolí bydliště byla také velmi často negativně hodnocena v otevřené otázce na konci dotazníku.

- Respondenti informace o životě v Líšni nejčastěji čerpají z Líšeňských novin. Necelá polovina respondentů využívá i veřejné nástěnky a vývěsky a oficiální webové stránky Líšně. Nejméně jsou využívány neoficiální stránky čtvrti www.vlisni.cz. Hodnocení všech nabídnutých líšeňských médií je spíše kladné. Relativně nejhůř jsou hodnoceny veřejné nástěnky, vývěsky a plakátky.
- S vybranými negativními jevy, které se mohou vyskytovat v místě bydliště, se respondenti nejméně setkávají se špatnými sousedskými vztahy, nejvíce naopak s vandalismem a nezájmem občanů o veřejné dění. Zhruba polovina respondentů se také často nebo občas setkává s drobnou kriminalitou. Ve všech zmíněných položkách vyjádřili nejmenší nespokojenost obyvatelé nové líšeňské zástavby. Naopak drobnou kriminalitu a nezájem občanů o veřejné dění vnímají nejvíce respondenti žijící na sídlišti.
- Okolo 30 % dotázaných by uvítalo, pokud by v Líšni byly zřízeny státní jesle. Většinou se jedná o mladší rodiče, u kterých se zároveň předpokládá, že se jich tato problematika týká nebo týkat může.
- S dostupností mateřských škol v Líšni je/byla spokojená zhruba polovina respondentů, resp. polovině z nich se podařilo své dítě do některé z líšeňských školek umístit. Respondenti považují pestrost nabídky líšeňských školek za velmi dobrou.
- V oblasti volnočasových aktivit pro děti hodnotí respondenti nejhůře úroveň jazykově vzdělávacích a dalších vzdělávacích (např. přírodovědných) kurzů. Nejvíce navštěvovány a zároveň nejlépe hodnoceny jsou naopak sportovní a hudebně-dramatické aktivity pro děti. Velmi dobře jsou hodnoceny i tvořivě-rukodělné kurzy pro děti v Líšni.

Spokojenost líšeňských seniorů s vybranými aspekty života v městské části Brno -

Líšeň

- Senioři, podobně jako rodiny s dětmi, považují Líšeň za městskou čtvrť, kde se jim dobře žije. Úplnou spokojenost se životem zde vyjádřilo okolo 20 % respondentů a částečnou spokojenost téměř 70 %.
- Činnosti, za kterými vycházejí dotázaní senioři nejčastěji z domu, patří především menší nákupy, návštěvy blízkých a návštěvy u lékaře.
- Velmi oblíbenou aktivitou zkoumaných seniorů jsou vycházky do přírody nebo trávení času na zahradě či chatě. V prvním případě jde o aktivitu finančně nenáročnou, ve druhém provozovanou v domácím prostředí.
- Kromě zmíněných vycházek do přírody upřednostňují tito senioři spíše fyzicky méně náročnější aktivity, jako jsou návštěvy kulturních akcí, relaxační aktivity, setkávání s ostatními seniory. Aktivity fyzicky náročnější nebo vyžadující nutnost zvládnout nové dovednosti – jako sportovní a vzdělávací aktivity nebo tanec – jsou vyhledávané podstatně méně.
- Při srovnání akcí realizovaných v Líšni jako jsou divadlo, koncerty a komunitní akce, se ze strany seniorů – stejně jako rodin – těší největší oblibě komunitní akce.
- Dotázaní senioři netrpí samotou, protože téměř všichni tráví většinu svého času s jinými lidmi - nejčastěji s partnerem/partnerkou (manželem/manželskou) nebo s kamarády/kamarádkami.

- Přes 40 % seniorů v našem vzorku by dalo v případě nemohoucnosti přednost pobytu v domově pro seniory před jinými možnostmi péče. Druhou nejčastěji zvolenou variantou byla kombinovaná péče odborníků a členů rodiny – zvolilo ji přes 30 % dotázaných.
- Dotázaní senioři, ještě o něco více než zkoumané rodiny, vyjadřují spokojenost s dostupností služeb a obchodů v místě bydliště. Mírná nespokojenost se vztahuje pouze k dostupnosti jiných obchodů, než jsou potraviny.
- Z vybraných míst (ať již v Líšni nebo jinde) navštěvují zkoumaní senioři nejraději parky, často také hřiště pro malé děti. Spíše výjimečně navštěvují restaurace nebo kavárny. Dostupnost a kvalitu restaurací a kaváren v Líšni nicméně hodnotí jako dobrou a pokud vyjadřují nespokojenost tak naopak právě s množstvím a kvalitou parků. Částečná nespokojenost se vztahuje i k úrovni hřišť pro děti a k cyklostezek v Líšni.
- Co se týče dalších skutečností ovlivňujících kvalitu života v místě bydliště, jsou negativně hodnoceny zejména venkovní místa k posezení a částečně také čistota veřejného prostoru. Stejně výsledky vyplynuly i z dotazníku pro rodiny. Ostatní vybrané skutečnosti byly naopak hodnoceny dobře.
- Z dalších negativních jevů, které se v místě bydliště mohou vyskytovat, se dotázaní senioři setkávají především s vandalismem a nezájmem občanů o veřejné dění. Naopak velmi málo z nich má zkušenost špatných sousedských vztahů.
- Téměř všichni senioři ve zkoumaném vzorku jsou čtenáři Líšeňských novin, jejichž kvalitu také většina z nich hodnotí jako dobrou. Velká část seniorů získává informace o dění ve čtvrti také z nástěnek, letáků a informačních plakátů, jejichž úroveň však hodnotí o něco hůře.
- Necelých 40 % dotázaných se někdy v Líšni zúčastnilo veřejné rozpravy s politiky, zasedání zastupitelstva nebo předvolebního mítinku.