

Zápis z jednání Kulturní komise ze dne 9. 9. 2015

místo konání: budova radnice Jírova 2, kancelář pana starosty

Přítomni: 6 členů Kulturní komise, viz příloha č. 1 prezenční listina

Hosté: Mgr. Rumenová Margarita-ředitelka KCL

Komise zahájena v 17:05

Body jednání:

1) zahájení, prezenční listina

2) jednací řád komisí – souhlas a respektování řádu, potvrzení podpisem jednotlivých členů.

Členové KK, kteří nejsou přítomni, podepíší na schůzi příští, poté bude stvrzený doklad odevzdán na sekretariát MČ.

Pro: 6, Proti: 0, Zdržel se: 0

3) termíny schůzí na 2. pololetí 2015 - 7. 10., 4. 11., 2.12.

Pro: 6, Proti: 0, Zdržel se: 0

4) výstavy v průchozí chodbě radnice (vitríny).

Současná výstava 1,5-2 měsíce, poté všechny mateřské školy (návrh).

Předsedkyně kontaktuje ředitelky MŠ, pokud bude zájem, zorganizuje realizaci.

Pro: 6, Proti: 0, Zdržel se: 0

5) žádost o změnu účelu využití poskytnuté dotace spolku Líšeň, o.s. (divadlo)

posláno z RMČ k posouzení.

Usnesení KK: za předpokladu, že budou odehrána všechna původně smluvně dojednaná představení na Dělnáku a vyúčtování proběhne dle požadavků ÚMČ, doporučujeme přesunout prostředky dle požadavků. Materiály přílohou – př.č.6, 7, 8,

Pro: 6, Proti: 0, Zdržel se: 0

6) plán akcí Kulturního centra Líšeň na 4. čtvrtletí 2015 – předložen a detailně popsán paní ředitelkou KCL.

Plán akcí KCL na čtvrtletí bude předkládán do KK vždy 2 měsíce před zahájením daného čtvrtletí – v listopadu na 1. Q. 2016, v únoru na 2. Q. 2016, v květnu na 3. Q. 2015, v červnu na 4. Q. 2015. Vzhledem k rozsáhlému obsahu se budou materiály zasílat elektronicky.

K plánu navrhujeme doplnit názvy účinkujících souborů a pro snazší přehlednost rozlišit, zda je představení pro školky, školy, veřejnost dětí nebo veřejnost dospělí.

Dále (dle zkušeností z minulých období), navrhujeme, aby Líšeňské vánoce byly jen jeden den (od rána do večera).

Pro: 6, Proti: 0, Zdržel se: 0

7) podmínky pronájmu prostor Kulturního centra Líšeň a provedené změny.

Paní ředitelka KCL vysvětlila důvody předložení nového ceníku, kterými bylo sjednocení finančních pravidel a pokrytí nájemným všech prostor na Dělnáku. Navíc byly ceny schválené pouze s DPH, a to v případě změny DPH, není pro žádnou stranu vhodné.

Platný ceník pronájmů pošle paní ředitelka všem členům komise.

8) Návrh strategie Kulturního centra Líšeň pro období 2015 až 2018.

Paní ředitelka vysvětlila důvody vzniku Návrhu strategie rozvoje organizace 2015-2018.

Paní Dombrovská poslala připomínky k podanému Návrhu strategie KCL.

Usnesení: KK není z podstaty poradního orgánu kompetentní k úpravám jak ve Zřizovací listině KCL, tak i k následným úpravám souvisejícím s předchozím, proto navrhuje schůzku a jednání paní ředitelky Rumenové, zástupců zřizovatele a paní Dombrovské, tak, aby z komentářů připravili návrhy změn, které komise může posoudit. Strategie (př. 2), připomínky (př. 3), jsou přílohou zápisu.

Pro: 6, Proti: 0, Zdržel se: 0

9) funkce a činnost KCL, podpora KCL na projekty líšeňských spolků, akceptovatelná úroveň ve spolupráci s KCL (doplnění materiálů k 5. bodu zápisu z minulé schůze) – Štědroňský.

Vzhledem k nedodanému materiálu se bod 9 přesouvá na program příští komise 7. 10. 2015.

Pro: 6 Proti: 0 Zdržel se: 0

10) Využití Orlovny a přilehlé zahrady -Ideový nástin projektu „Orlovna“ v Líšni

K žádosti paní Dombrovské o oslovení spolků není KK kompetentní.

Ideový nástin projektu „Orlovna“ v Líšni doporučujeme paní Dombrovské a uvedeným spoluautorům dopracovat do podoby projektu, který bude předložen RMČ.

Ideový nástin paní Dombrovské je přílohou (př.4) zápisu.

Pro: 6 Proti: 0 Zdržel se: 0

11) Líšeňské hody – informace organizátorů

Velmi pozitivní zpětná vazba.

12) diskuze

Komise ukončena v 18:48

Termín příští komise: 7.10.2015

Zpracovala: Alena Stejskalová, 11.9.2015

Přílohy: č. 1 prezenční listina, č.2 pozvánka s programem, č.3 Strategie - Rumenová, č. 4 Připomínky - Dombrovská, č.5 Ideový nástin projektu - Dombrovská, č. 6. 7. 8. žádost o změnu využití dotace

Hana Sosíková,
předsedkyně komise

POZVÁNKA

na zasedání Kulturní komise při RMČ Brno-Líšeň,

dne 9. září 2015 v 17.00 hod.

místo konání: budova radnice Jírova 2, kancelář pana starosty

Program :

- 1) zahájení, prezenční listina
- 2) jednací řád komisí – souhlas a respektování řádu, potvrzení podpisem jednotlivých členů
- 3) termíny schůzí na 2. pololetí 2015
- 4) návrhy výstav v průchozí chodbě radnice (vitríny)
- 5) žádost o změnu účelu využití poskytnuté dotace spolku Líšeň, o.s. (divadlo) –
- posláno z RMČ k posouzení
- 6) plán akcí Kulturního centra Líšeň na 4. čtvrtletí 2015 – Rumenová
- 7) nové podmínky pronájmu prostor Kulturního centra Líšeň a provedené změny-
- Rumenová
- 8) návrh strategie Kulturního centra Líšeň, období 2015 až 2018 – Rumenová
- 9) funkce a činnost KCL, podpora KCL na projekty líšeňských spolků,
akceptovatelná úroveň ve spolupráci s KCL (doplnění materiálů k 5. bodu
zápisu z minulé schůze) – Štědroňský
- 10) využití Orlovny a přilehlé zahrady - informace
- 11) líšeňské hody – informace organizátorů
- 12) diskuze

Přílohy: 1) jednací řád komisí, 2) strategie KCL, 3) pravidla pro poskytování dotací, 4) žádost - změna využití dotace a její 5) příloha změny využití dotace

Prosím o pročtení příloh (pro bod 9 budou, dle sdělení pana Štědroňského ještě zaslány), přeji pěkné dny

Hana Sosíková
předsedkyně Kulturní komise
při RMČ Brno-Líšeň

Předkladatel: Kulturní centrum Líšeň, p.o.

18. schůze Rady městské části Brno-Líšeň
konaná dne: 26. 8. 2015

Název materiálu

Kulturní centrum Líšeň, p.o. – návrh strategie Kulturního centra Líšeň na období 2015 – 2018.

Obsah:



- Důvodová zpráva
- Návrh strategie – 15 stran

Návrh usnesení:

Rada MČ Brno-Líšeň schvaluje návrh strategie rozvoje Kulturního centra Líšeň, p.o. na období 2015 – 2018.

Stanoviska dotčených orgánů:

Podpisy:

Garance správnosti, zákonnosti materiálu			
Zpracovatel	Ředitel Kulturního centra Líšeň, p.o.	Právník	Uvolněný člen ZMČ
M. Rumenova	M. Rumenova		P. Štědroňský
			

Příkazce operace	Správce rozpočtu	Uvolněný člen ZMČ
		Mgr. Břetislav Štefan

Důvodová zpráva:

Kulturnímu centru Líšeň, p.o. zatím chybí strategický dokument, který by určoval jeho směřování alespoň ve střednědobém horizontu. Existence takového dokumentu schváleného zřizovatelem, který by předem definoval cíle a prostředky k jejich dosažení, by usnadnila chod organizace a komunikace se zřizovatelem, s partnery v Líšni a mimo ni a také s návštěvníky.

Nedostatek strategického dokumentu pociťují také členové rady MČ Brno-Líšeň, jak je patrné např. z:

- bodu 4 zápisu z 3. schůze RMČ Brno-Líšeň ze dne 10. 12. 2014;
- bodu 45 zápisu z 13. schůze RMČ Brno-Líšeň ze dne 27. 5. 2015;
- bodu 47 zápisu z 15. schůze RMČ Brno-Líšeň ze dne 24. 6. 2015;

a také členové Kulturní komise, jak je patrné např. z:

- bodu 5 programu 5. zasedání Kulturní komise při RMČ Brno-Líšeň ze dne 3. 6. 2015.

Zásadní otázky týkající se fungování Kulturního centra zatím nemají jasnou odpověď. Jedná se například o:

- podílu Kulturního centra na organizaci tradičních líšeňských lidových slavnostech;
- frekvenci, typu a náplně běžného kulturního programu;
- spolupráce s líšeňskými spolky.

Z výše uvedených důvodů předkládám RMČ Brno-Líšeň návrh ucelené strategie rozvoje příspěvkové organizace na 3 roky. Jedná se o komplexní pohled na všechny aspekty činnosti Kulturního centra Líšeň vycházející z praxe s jasně stanovenými cíli, způsoby jejich dosažení a měřitelnými kritérii úspěchu.

Věřím, že schválením strategického záměru se jasně určí a zprůhlední smysl existence organizace a předejde se množství nejasností, diskuzí a sporů.

V Brně, dne 18. srpna 2015


KULTURNÍ CENTRUM LIŠEŇ,
příspěvková organizace
Kotlanova 7, 628 00 Brno
IČ: 003 80 717*DIČ: CZ00380717
-1-

Margarita Rumenova
ředitelka Kulturního centra Líšeň, p.o.

KULTURNÍ CENTRUM LÍŠEŇ P.O.

**Kotlanova 7, 628 00 Brno-Líšeň
IČ 00380717, DIČ CZ00380717**

NÁVRH STRATEGIE ROZVOJE ORGANIZACE 2015 – 2018

Zpracovala: Mgr. Margarita Rumenova Ph.D.

V Brně, dne 17. 6. 2015

OBSAH:

I. MISE, VIZE, MANDÁT	2
II. HODNOTY	3
III. MAPOVÁNÍ PROSTŘEDÍ	4
3.1. SWOT ANALÝZA	
3.2. NOSITELÉ ZÁJMŮ (STAKEHOLDERS)	
IV. HLAVNÍ SMĚRY ROZVOJE V LETECH 2015 – 2018	6
4.1. Kulturní akce	6
a) Vlastní kulturní akce	
b) Líšeňské akce	
c) Partnerství, celobrněnské, celostátní a mezinárodní projekty a kampaně	
d) Vlastní projekty	
4.2. Služby	8
a) Kurzy	
b) Projekt Réva	
c) Příměstské tábory	
d) Pronájemy prostor	
e) Akce na klíč	
f) Reklama	
4.3. HARMONOGRAM OPAKOVANÝCH A NEOPAKOVANÝCH AKCÍ – GANTŮV DIAGRAM	11
V. PERSONÁLNÍ ROZVOJ	12
VI. BUDOVY A VYBAVENÍ	13
1. Kotlanka	
2. Dělník	
VII. FINANCE	14
VIII. ZÁVĚR	15

I. MISE, VIZE, MANDÁT

1. VIZE

Vize je budoucí stav organizace na konci sledovaného období, ke kterého bychom chtěli dojít.

Vizí Kulturního centra Líšeň je:

být spolehlivou a dobře fungující moderní kulturní organizací se stabilní návštěvnickou základnou, oblíbená mezi Líšňáky, známá Brňanům a se širokou sítí partnerů ve městě a mimo něj.

2. MISE

Mise je cesta, kterou jdeme, postupy, které jsme zvolili k dosažení vize. Naší misí je:

- 1) Poskytujeme základní kulturní vyžití pro všechny obyvatele Líšně. Přinášíme do Líšně kvalitní a rozmanitou současnou kulturu.
- 2) Poskytujeme organizační, personální, technickou, logistickou a propagační podporu místním spolkům a sdružením zejména v oblasti udržování místních lidových tradic.
- 3) Reagujeme na aktuální potřeby místní komunity. Vytváříme vlastní a podílíme se na celoměstských a celostátních kulturních projektech. Jsme klíčovým místním partnerem kulturních organizací a spolků na městské i celorepublikové úrovni.
- 4) Poskytujeme jednotlivcům a společnostem služby, spojené s naší činností.
- 5) Máme svůj okruh věrných příznivců, vytváříme komunitu.

Podrobnější popis a výklad misí je v kapitole IV. Hlavní směry rozvoje v letech 2015 – 2018, kde jsou popsány naše záměry.

3. MANDÁTY (DLE ZŘIZOVACÍ LISTINY)

Mandát jsou naše povinnosti, které nám ukládá zřizovací listina.

Hlavním účelem zřízení Kulturního centra Líšeň je poskytování kulturních, kulturně společenských, vzdělávacích a informačních služeb obyvatelům a návštěvníkům městské části Brno-Líšeň. (čl. II, odst. 1 Zřizovací listiny).

II. NAŠE HODNOTY

V Kulturním centru Líšni vyznáváme určité hodnoty, kterými se ve své práci řídíme a které se projevují ve službách, které poskytujeme a ve vztazích se zřizovatelem, partnery, zákazníky a mezi námi navzájem.

Ve vztahu k činnosti

1) kvalita a udržitelnost

Přinášíme našim návštěvníkům dlouhodobě hodnotné a smysluplné produkty.

2) současnost a tradice

Při plánování programu sledujeme současné trendy v kultuře, jsme otevření pro nové nápady, ale zároveň ctíme místní tradice, a přispíváme k jejich udržování.

3) rozmanitost

Náš program je multigenerační, multioborový a multižánrový, stále ho obměňujeme a obohacujeme.

Ve vztahu k partnerům a návštěvníkům

4) vstřícnost a naslouchání

Existujeme pro naše návštěvníky a dáváme to najevo, reagujeme na jejich podněty.

5) otevřenost a kreativita

Jsmo otevření, hledáme originální a nestandardní řešení, stále rozšiřujeme síť spolupracujících institucí a jednotlivců, jsme kamarádi.

6) propojení a apolitičnost

Snažíme se propojovat, zpevňovat stávající a vytvářet nové vazby, nehlásíme se k žádné politické straně, se všemi partnery jednáme stejně.

Ve vztahu k sobě navzájem

7) profesionalita a zdokonalování

Chováme se odpovědně, korektně a seriózně, jsme důslední a efektivní. Cokoliv děláme, děláme to nejlépe, jak umíme, stále se snažíme o zdokonalení.

8) týmový duch

Mezi sebou komunikujeme maximálně otevřeně, sdílíme vědomosti, zkušenosti a informace, řešení se rodí diskuzí.

III. MAPOVÁNÍ PROSTŘEDÍ

1. SWOT ANALÝZA

SWOT analýza je vyhodnocení s ohledem na silné a slabé stránky organizace (současná vnitřní situace) a na možné příležitosti a hrozby (možný rozvoj vnějšího prostředí).

Silné stránky

- 1) **personální** – angažovaný tým s nadšením pro věc, zkušenosti a nápady spolupracovníci, dobrá komunikace a atmosféra na pracovišti
- 2) **materiální** – vlastní zázemí (prostory, vybavení a technika)
- 3) **produkt** – kvalitní současný kulturní program, zvyšující se nabídka dalších služeb – pronájmů, akcí na klíč apod., nové projekty
- 4) **know-how** – stanovená kvalitativní (s ohledem na žánrovou rozmanitost) a kvantitativní (s ohledem na frekvenci) struktura pořadů, vypracované postupy organizačního zajištění jednotlivých typů akcí
- 5) **moderní propagace** – různorodá, zacílená na různé skupiny (elektronická a tisk), nové logo a vizuální styl
- 6) **finanční stabilita** – pravidelné dotace ze strany zřizovatele

Slabé stránky

- 1) **personální** – nestabilita, rychlé střídání lidí v některých pozicích
- 2) **materiální** – zastaralé a nedostatečné technické vybavení, špatné dopravní spojení na Dělnák, chybí parkoviště, chybí vlastní a stálý bar, roztržitost aktivit mezi dvěma budovami
- 3) **image** – předsudky návštěvníků vůči názvům Kulturní centrum a Dělnák
- 4) **finanční** – pouze jeden hlavní zdroj financí

Příležitosti

- 1) **nekonkurenční prostředí** – jedinečná pozice v dané lokalitě, vzdálenost od centra Brna
- 2) **návštěvníci** – velký počet obyvatel MČ, tj. potencialních návštěvníků
- 3) **kontakty a partnerství** – dobré vztahy s většinou místních subjektů, navázání nových kontaktů v rámci společných projektů s městem
- 4) **finanční** – možnost využít granty z kraje a města na nové projekty (např. Réva), aktivní vyhledávání nových sponzorů, aktivní nabídka pronájmů a dalších služeb
- 5) **personální** – navázání spolupráce s dobrovolníky a stážisty

Hrozby

- 1) **ztráta přízně** ze strany návštěvníků, partnerů anebo zřizovatele
- 2) **poškození pověsti** organizace působením vnějších vlivů
- 3) **změna chování „spotřebitelů“** kultury, kdy stále větší část jejich kulturních potřeb uspokojuje umění, dostupné ve virtuálním prostředí a zároveň rostoucí nároky na „živé“ umění, od něhož se očekává zážitek, vyžadující špičkové současné vybavení a prostory, které doba umožňuje, ale pro naši organizaci jsou z mnoha důvodů nedostupné.

Závěr: máme příležitost rozšířit svoji činnost a stabilizovat svoje postavení. Zároveň bychom měli posílit svoje konkurenční výhody a uvažovat o strategických partnerstvích. Podrobnější závěry analýzy jsou zakomponovány do kapitoly IV Hlavní směry vývoje.

2. MAPOVÁNÍ NOSITELŮ ZÁJMU (STAKEHOLDERS)

2.1. Přehled

Nositelé zájmu (stakeholders) jsou jedinci, skupiny jedinců anebo organizace, kteří jsou důležití pro činnost naší organizaci a jejichž jednání může mít vliv na její rozvoj. Proto při své činnosti na ne myslíme a snažíme se s nimi aktivně a pravidelně komunikovat. Jsou to:

- zřizovatel – vedení městské části, zastupitelstvo, rada, radní pro kulturu, kulturní komise
- širší prostředí – ministerstvo, kraj, město
- další příspěvkové organizace – školy, školky, SML
- spolky a sdružení – Národopisný soubor Líšňáci, Cimbálová muzika Líšňáci, pěvecký sbor Stará Líšeň, Divadlo Líšeň, RC Pastelka, Salesiánské středisko mládeže, Klub seniorů Brno-Líšeň z.s., Skautské oddíly, SK Líšeň
- další instituce – fara, Knihovna Jiřího Mahena, Effeta, Klokánek, nízkoprahový klub Likusák, Lama centrum Hády
- rodina Belcredi
- sponzoři
- místní umělci
- místní novináři, blogeři
- média – brněnské a jihomoravské kulturní časopisy a portály, rádia, noviny, případně televize
- další místní vlivné osobnosti

2.2. Spolupráce a péče o nositele zájmů

S nositeli zájmu pravidelně komunikujeme, informujeme o naší činnosti např. rozesláním našeho měsíčního newsletteru a výroční zprávy o činnosti. Zveme je na naše akce a nabízíme jim další výhody. Snažíme se s nimi navázat spolupráci a následně vždy osobně za ni děkujeme.

IV. HLAVNÍ SMĚRY ROZVOJE V LETECH 2015 – 2018

1. KULTURNÍ AKCE

a) Vlastní kulturní akce

Hlavní prioritou Kulturního centra Líšeň (která je zakotvená i ve zřizovací listině) je poskytovat základní kulturní vyžití pro všechny obyvatele Líšně. Při přípravě kulturního programu se řídíme několika zásadami.

Prvořadým kritériem při volbě pořadů je jejich kvalita. V době obrovského množství komerční kultury a za podmínek omezených financí hledáme rozumný poměr mezi obsahem a cenou. Uvědomujeme si, jak je důležité, aby si líšeňské kulturní centrum zachovalo určitou úroveň svého programu a zajistilo standardy, na kterých se jeho návštěvníci mohou spolehnout. Jedině důvěra návštěvníků může být zárukou dlouhodobého úspěšného fungování naší instituce.

Při výběru akcí se snažíme o rozmanitost. Ve snaze naplnit toto kritérium jsme v roce 2014 vytvořili a začali uplatňovat koncept KulminaKce, neboli akce kulturního minima. V rámci tohoto konceptu, náš program každý měsíc obsahuje určitý počet akcí z oblasti hudby, tance, divadla, výstav výtvarného umění nebo fotografie, pořadů pro děti. Pravidelně zařazujeme do programu také tematické vycházky v okolí Líšně anebo cestovatelské přednášky. Plánujeme zavedení také filmových projekcí. Svůj program uzpůsobujeme také roční době, v létě se zaměřujeme na projekce a koncerty venku, na jaře a podzim pořádáme vycházky, v zimě se soustředíme na koncerty a divadla. Naším cílem je připravit program, ze kterého si vyberou mladší i starší generace, příznivci různých odvětví umění a žánrů, pasivní spotřebitelé kultury a ti, kteří se do dění rádi zapojují.

Třetím vodítkem při sestavování programu je současnost. Kulturní centrum funguje pro danou společnost v dané době a nemělo by za tou dobou zaostávat. Naopak, mělo by být tou cestou, kterou budou do Líšně proudit trendy současného umění, které reagují na život současné společnosti, které reflektuje její radosti a starosti a přispívá ke kvalitnějšímu a smysluplnějšímu životu.

V dalším období bychom chtěli zachovat a ustálit nastavený směr plánování programu. Zaměříme se na propagaci akcí a zvýšení návštěvnosti.

Hodnoticí kritéria: kvalita, rozmanitost, současnost programu, návštěvnost akcí, ekonomická přiměřenost, spokojenost návštěvníků

Ukazatelé úspěchu: V definovaném období bychom chtěli dosáhnout zvýšení průměrné návštěvnosti jednotlivých typů akcí o 10%. Dále bychom chtěli zvýšit výnosovost akcí. Ke zjištění spokojenosti návštěvníků je potřeba nastavit systém získání zpětné vazby, např. formou dotazníků pro návštěvníky a účinkující.

b) Tradiční líšeňské akce

Kulturní centrum Líšeň působí v prostředí s velmi silnými a živými lidovými tradicemi. Zájem o lidovou kulturu a udržování tradičních svátků a zvyků je o to pevný, že funguje na třech úrovních. Původní nadšení vychází ze samotných obyvatel Líšně, jistou profesionalizaci a řád (organizaci, pravidelnost, dramaturgii) do něho vnáší místní spolky a finančně a ideově ho podporuje místní politické vedení Městské části.

Naše organizace má v udržování místních lidových tradic své logické a pevné místo. My si zdejší lidové kultury a všech jejích projevů velice vážíme a uvědomujeme si důležitost jejich zachování. Lidové tradice jsou jednou z hodnot, které vyznáváme. Místo Kulturního centra Líšeň vidíme

v zajištění organizační, finanční, personální, technické, propagační a logistické podpory pro všechny tradiční celolíšeňské akce a v poskytování našich prostor a vybavení pro jejich realizaci.

K této kategorii patří zejména tyto každoroční akce:

- 1) Líšeňský ples
- 2) Ostatky
- 3) Velikonoce
- 4) Festival Líšeň sobě
- 5) Národopisné slavnost Františka Svobody a Josefa Trávníčka
- 6) Dětský den
- 7) Letní folklórní festival
- 8) Hody
- 9) Kateřinská zábava a Martinská zábava
- 10) Vánoce

Na konání těchto akcí máme vyhrazený rozpočet z dotace na provoz, kterou dostáváme od našeho zřizovatele Městské části a který koncem roku schvaluje rada MČ.

Na organizaci těchto akcí spolupracujeme dlouhodobě s místními spolky. Na základě předběžných dohod poskytujeme svoji organizační, lidskou, finanční, technickou kapacitu a své prostory k zajištění maximálně kvalitního výstupu.

Hodnoticí kritéria: udržitelnost, spokojenost spoluorganizátorů a návštěvníků.

Ukazatelé úspěchu: V sledovaném období budeme pokračovat v nastavené spolupráci a budeme usilovat o maximální spokojenost návštěvníků a spoluorganizátorů tradičních líšeňských akcí.

c) Partnerství, celobrněnské, celostátní a mezinárodní projekty a kampaně

Kulturní centrum Líšeň je přirozeným partnerem různých akcí a kampaní pořádaných na městské, republikové a dokonce i mezinárodní úrovni. Naším přístupem je aktivní vyhledávání a zapojování se do takových kulturních projektů. Vnímáme dvojitý pozitivní efekt. Tyto spolupráce jsou na jedné straně způsobem donést do Líšně zajímavé aktivity, reflektující problémy současné společnosti. Na druhé straně je to způsob jak zvýšit povědomí o Líšni v rámci města Brna i za jeho hranice. Chceme být otevření, uvědomujeme si, že maximálně volný tok myšlenek a nápadů, výměna informací a zkušeností v oblasti kultury a mimo ni obohacuje obě strany, přispívá k obohacení a zamezuje konfliktům.

Příkladem celoměstských kampaně jsou aktivity pořádané kancelář Brno zdravé město, jako např. Dny pro Zemi, Dny bez úrazů, Týden mobility, Dny zdraví. Zapojujeme se i do dalších celoměstských kampaní, jako Týden města, Sousedská snídane apod. Našími potenciálními partnery jsou organizace Na Zemi (zaměřuje se na trvale udržitelný rozvoj), sdružení Containers4 (pořádá aktivity ve veřejném prostoru) a další organizace jako např. Nesehnutí, Hnutí Duha, Veronica. Naším přirozeným partnerem jsou také ostatní kulturní centra našeho typu v rámci Brna i mimo něj. Ze společnosti s celorepublikovou působností zmíníme alespoň festival Jeden svět.

Náš postoj je být otevření a přátelští a snažit se propojovat Líšeň s děním ve městě a v zemi.

Strategickým úkolem je navázat spolupráci s dalšími podobnými kulturními centry v Brně a okolí a propojit se informačně. V ideálním případě by mohla vzniknout platforma, která by sloužila ke sdělení informací o činnosti a aktuálních projektech organizací a pomáhala k řešení společných problémů.

Hodnoticí kritéria: udržitelnost stávajících a navázání nových partnerství

Ukazatelé úspěchu: V příštích letech bychom chtěli pokračovat ve směru nastaveném v roce 2015 a stát se pravidelným a plnohodnotným partnerem kampaní MMB. Dále budeme usilovat o navázání nových partnerství se spřízněnými organizacemi v rámci Brna i mimo něj.

d) Vlastní projekty

Kromě zapojení do cizích projektů, naše organizace vytváří také projekty vlastní. Ty vycházejí ze konkrétních místních podmínek a jsou zaměřeny na specifické potřeby Líšně.

V roce 2014 jsme zahájili např. projekt **Via Líšeň – Spolu a zvlášť**. Cílem projektu je pomocí fotografií přispět ke sblížení Staré a Nové Líšně. Projekt je ve spolupráci se studenty VUT pod vedením doc. Armutidisové a jeho výstupem bude fotografická výstava z Líšně a o Líšni.

V roce 2015 zkusíme poprvé zorganizovat **mezinárodní soutěž ve street dance**. Akce je zaměřena na mladé lidi ve věku 15 – 25 let – skupina, která doposud zůstávala opomíjená v programu Kulturního centra Líšeň. V případě úspěchu budeme usilovat o vybudování tradiční každoroční akce. Další projekty mohou být zaměřeny na specifické skupiny např. školní mládež, seniory, akce ve veřejném prostoru apod.

Hodnoticí kritéria: realizace kvalitních kulturních projektů, reagující na současné potřeby společnosti

Ukazatelé úspěchu: Pozitivní reakce návštěvníků, vznik tradičních akcí, získání finanční podpory z cizích zdrojů

2. SLUŽBY

Kromě kulturních akcí, Kulturní centrum Líšeň poskytuje i jiné související služby pro soukromé nebo veřejné subjekty.

a) Kurzy

Prostory Kotlanky byly léta využívány k pořádání různých kurzů a kroužků. Konaly se zde kurzy výtvarné, taneční, pohybové, hudební a jazykové. Analýza návštěvnosti ukazuje, že se kurzy (zejména ty dětské) těší stále menší oblibě. Hlavní příčinou je podle nás široká nabídka volnočasových aktivit. V první řadě školy nabízí svým žákům kroužky a cvičení, která jsou pro rodiče výhodnější z logistického a finančního hlediska. Kromě toho existuje řada soukromých zařízení, která jsou většinou lépe vybavená než Kulturní centrum Líšeň. V těsné blízkosti pak sídlí Salesiánské středisko mládeže, které sice cílí na specifickou skupinu dětí, ale má modernější vybavení a finančně dostupnější aktivity.

V této situaci, kdy je široká nabídka volnočasových aktivit ze strany řady dalších veřejných, soukromých a neziskových subjektů, přičemž ceny služeb u konkurentů jsou srovnatelné nebo nižší a vybavení modernější, Kotlanka není konkurenceschopná v oblasti poskytování volnočasových aktivit pro děti.

Na druhé straně zaznamenáváme zvyšující se zájem o aktivity pro seniory. Pro tuto stále se zvětšující skupinu obyvatel doposud v Líšni nebyla ucelená nabídka volnočasových aktivit. Z toho důvodů jsme se v roce 2014 rozhodli o změně zaměření Kotlanky a to především na aktivity pro seniory.

b) Projekt Réva

Projekt Réva vznikl v roce 2014 ve spolupráci s Rodinným centrem Pastelka, Klubem seniorů Brno-Líšeň a za podpory městské části a zejména místostarostky Elišky Vondráčkové. Název Réva je zkratkou počátečních (anebo druhých) písmen slov zralost, elán, vitalita, radost. Cíle projektu jsou:
1. soustředění – ucelená nabídka služeb pro seniory v Líšni, společná propagace, lepší

informovanost seniorů; 2. **synergie** – koordinace aktivit jednotlivých organizací, předcházení případnému dublování, doplňování místo konkurence; 3. **rozvoj** – stále zvýšení kvality poskytovaných služeb, ucelená koncepce do budoucna. V rámci projektu realizujeme aktivity, vycházející z běžných potřeb a zájmů seniorů v šesti oblastech a to tvořivé, kondiční, klubové, znalostní, zábavné a mezigenerační. Projekt má vlastní logo a propaguje se měsíčním plakátem. V rámci tohoto projektu plánujeme v příštích letech orientaci Kotlanky z volnočasového centra převážně pro děti na centrum především pro seniory. Budou zde probíhat tvořivé, kondiční, klubové a část znalostních aktivit. Chceme zde vytvořit denní místnost s knihovnou, možnost zapůjčení denního tisku, možnost drobného občerstvení. Budou zde probíhat přednášky a prezentace. Prověříme možnosti spolupráce se Senior pointem. V závislosti na zájmu návštěvníků budeme zvažovat rozšíření nabízených služeb.

Hodnotící kritéria: povědomí, návštěvnost, zapojení seniorů do tvorby programu.

Ukazatelé úspěchu: V definovaném období očekáváme zvýšení povědomí o projektu (50% osob nad 60 let), každoroční zvýšení návštěvnosti jednotlivých programů o 10%, získání 10 spolupracujících seniorů dobrovolníků, získání dotací na projekt z cizích zdrojů.

c) Příměstské tábory

Během letních prázdnin Kulturní centrum Líšeň pořádá na Kotlance týdenní tematické tábory pro děti od 6 do 12 let. O tábory je velký zájem. V roce 2014 jich Kulturní centrum mělo tři, v roce 2015 už pět, přičemž kapacita byla naplněna už během května. Osvědčila se spolupráce a společná propagace s dalšími líšeňskými organizacemi, které pořádají tábory – RC Pastelka a Saleskem. Kulturní centrum bude nabízet tyto služby líšeňské veřejnosti i v příštích letech.

Hodnotící kritéria: návštěvnost, příjmy.

Ukazatelé úspěchu: V definovaném období plánujeme každoroční navýšení návštěvnosti o 5% a tomu odpovídající nárůst příjmů z příměstských táborů.

d) Pronájmy

Prostory Kotlanky a Dělnáku pronajímáme k pořádání kurzů, burz, výstav, společenských akcí apod. Analýza předchozích let ukazuje, že nejvýhodnější pro organizaci jsou jednorázové pronájmy Dělnáku a nejméně výhodné – jednorázové pronájmy Kotlanky. V příštích letech budeme usilovat o propagaci prostor a získání nových pravidelných partnerů.

Nabídneme komplexní služby (výzdoba, občerstvení) např. pro svatby a další oslavy. Připravíme nabídku a budeme aktivně hledat potenciální partnery.

Nezbytným krokem ke zkvalitnění poskytovaných služeb a zvýšení jejich rentability je schválení nového ceníku, který bude obsahovat všechny prostory, nabízené k pronájmu a jednotná kritéria rozlišení mezi jednotlivými sazbami. Ceny by se měly skládat z reálných kalkulací nákladů na údržbu prostor a marže Kulturního centra. Z praktických důvodů by ceník měl obsahovat sazby za pronájem Dělnáku na delší než hodinové úseky. Ceník bude předložen ke schválení RMČ v červnu 2015 a předpokládaný termín jeho vstupu v platnosti je od září 2015.

Velmi zásadní otázkou je pronájem prostor pro neziskové líšeňské subjekty. V současné době líšeňské spolky zahrnují do svých žádostí o dotace z MČ položku na pronájem prostor Kulturního centra Líšeň. Následně uzavírají nájemné smlouvy s Kulturním centrem Líšeň a platí zvýhodněné nájemné, které však nepokrývá skutečné náklady na použití prostor (např. nájem malého sálu na Dělnáku pro neziskové líšeňské subjekty činí 50 Kč/hod., což je částka, která nepokrývá ani mzdové

náklady na personál, který prostory zpřístupňuje). Ve výsledku celý proces je administrativně velmi náročný pro všechny (spolky žádají o dotaci na nájem, MČ dotace vyhodnocuje a schvaluje, Kulturní centrum Líšeň podepisuje smlouvy a navíc pronájmy spolků také dotuje). Kromě toho není dohledatelná celá částka, kterou MČ činnost spolků dotuje v oblasti pronájmů prostor – část z ní je „schovaná“ v nákladech Kulturního centra Líšeň. Navíc tento postup zkresluje výsledky Kulturního centra Líšeň, které sice má smlouvy o pronájmu, které však ve skutečnosti vytvářejí ztrátu. Stávající systém má mnoho nevýhod a proto je potřeba ho změnit. Jedním z řešení je vytvořit pravidla bezplatného zapůjčování prostor Kulturního centra Líšeň pro místní neziskové subjekty. Tím se zjednoduší administrativní proces na straně spolků, radnice a Kulturního centra. Na druhé straně vznikne potřeba evidovat využití prostor v tomto režimu a vykazovat je jako nepeněžitý příspěvek Kulturního centra Líšeň, potažmo radnice, líšeňským spolkům.

Hodnoticí kritéria: počet pravidelných nájemců, počet pronajatých hodin, příjmy.

Ukazatelé úspěchu: V definovaném období plánujeme každoroční navýšení příjmů z nájemného o 10%. Dále bychom chtěli zvětšit počet pronajatých hodin, resp. obsazenost prostor. Budeme usilovat o získání nových pravidelných partnerů. Nezbytným krokem je schválení nového přehledného a úplného ceníku a také přenastavení systému poskytnutí prostor líšeňským spolkům.

e) Akce na klíč

Tento koncept Kulturní centrum Líšeň začalo realizovat v roce 2015. Spočívá v organizaci akcí na zakázku partnera. V roce 2015 jsme takovým způsobem organizovali Pálení čarodějnic pro restauraci U Fidela. Chceme získat nové zákazníky, pro které jsme schopni zajistit např. dětské dny, vánoční besídky, plesy apod. Kromě příjmů jsou pro naši organizaci tyto akce zajímavé také z hlediska propagace a zviditelnění se.

Hodnoticí kritéria: počet nových zákazníků, příjmy z akcí.

Ukazatelé úspěchu: V definovaném období plánujeme každý rok získat alespoň jednoho nového zákazníka pro akci na klíč. Příjmy pro naši organizaci by měly být ve výši 10% celkového rozpočtu akcí.

f) Reklama

Naše organizace tradičně nabízí firmám i jednotlivcům možnost propagace na vlastních akcích. Příjmy z reklamy tvoří významnou část rozpočtu zejména velkých akcí ve veřejném prostoru např. Dětského dne a Hodů. Tyto služby budeme nabízet i nadále. Chtěli bychom si udržet stálé partnery a navázat spolupráci s novými.

Hodnoticí kritéria: zachování tradičních partnerů a navázání spolupráce s novými, příjmy z reklamy.

Ukazatelé úspěchu: V definovaném období plánujeme každý rok získat alespoň jednoho nového partnera. Příjmy organizace z reklamy by měly být meziročně stoupat o 10%.

3. HARMONOGRAM OPAKOVANÝCH AKCÍ (GANTŮV DIAGRAM)

	le	ún	bř	du	kv	če	če	sr	zá	ří	li	pr
Ples	xxx	•										xx
Ostatky	xxx	•										o
Velikonoce			xxx	•								
Dny pro Zemi		o	xxx	•								
Týden města			o	xxx	•							
Líšeň sobě			o	xxx	•							
Nár. slavnost				xxx	•							
Dny bez úrazů				o	xxx	•						
Dětský den				o	xxx	•						
Folk. slavnost							o	•				
Hody					o	x	xx	xxx	•			
Dny pro zdraví					o	x	xx	xxx	•			
Týden mobility							o	xxx	•			
Spolu a zvlášť			o	x	x	xx	xx	xxx	•			
Batle akce			o	x	x	xx	xx	xx	xxx	•		
Martinská slavnost										o	•	
Vánoce										o	xxx	•
plánování programu						•						•

o – počátek přípravy

x – organizační příprava, program, oslovení účinkujících, oslovení sponzorů

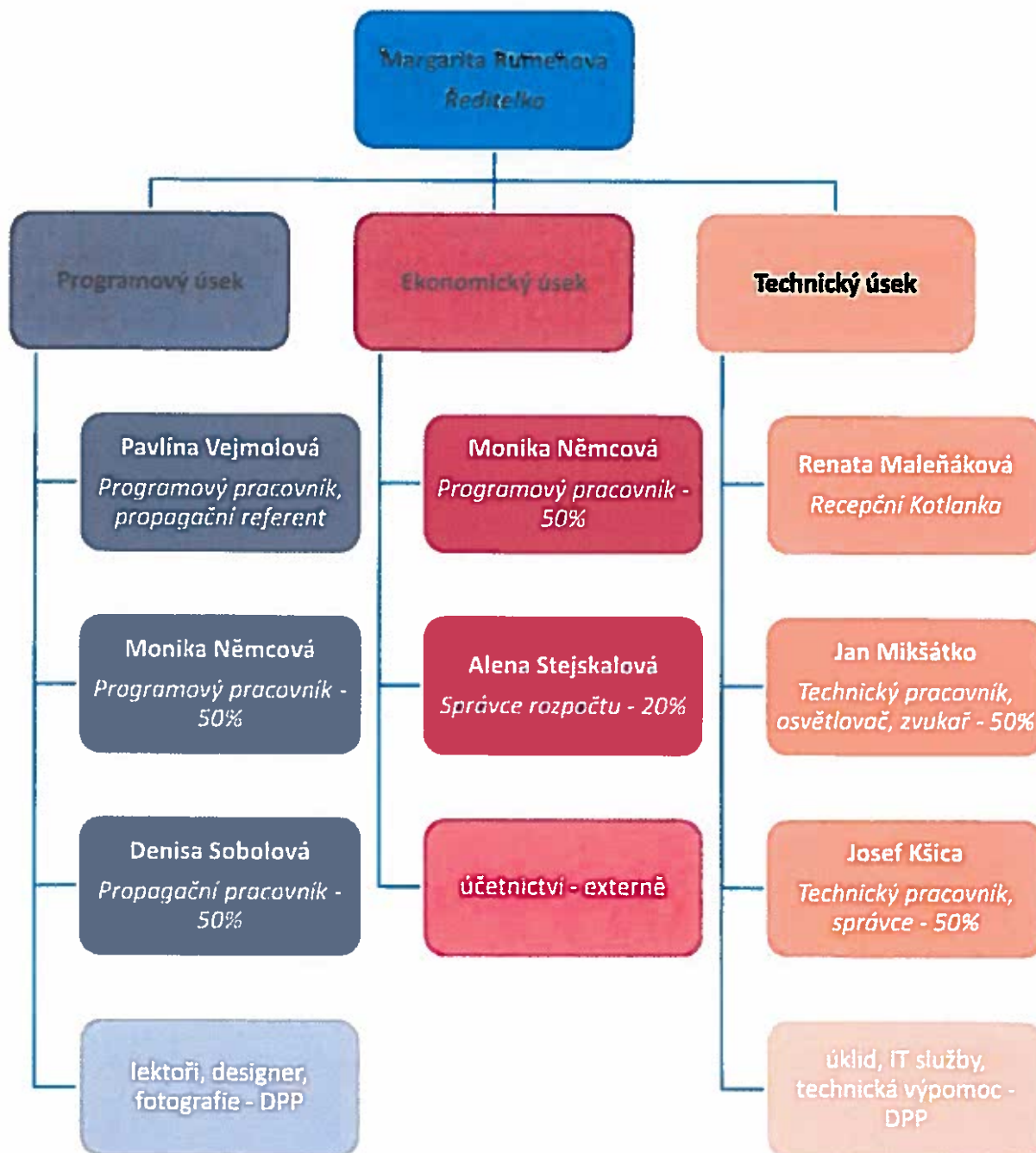
xx – příprava propagace

xxx – technická příprava, podpis smluv, doladění podrobností

• - samotná akce

V. PERSONÁLNÍ ROZVOJ

Momentálně činnost Kulturního centra zajišťují tři úseky – programový, ekonomický a technický. V sledovaném období zachováváme stávající strukturu.



V příštích několika letech nepočítáme s výraznou změnou struktury ani počtu zaměstnanců. Budeme usilovat spíše o zvýšení jejich kvalifikaci, proto plánujeme řadu školení a vzdělávacích aktivit. V závislosti na úspěšnost projektu Réva uvažujeme o posílení programového úseku o koordinátora projektu Réva. V příštím období se zaměříme na aktivnější hledání a využívání výpomoci ze strany stážistů a vytvoření sítě dobrovolníků.

VI. BUDOVY A VYBAVENÍ

Kulturní centrum disponuje dvěma budovami – Kotlankou a Dělnákem. Obě jsou zastaralé a mají své technické problémy, které chceme postupně řešit ve spolupráci s majitelem – MČ Brno-Líšeň.

1. KOTLANKA

Kotlanka je budova uprostřed panelákové zástavby, relativně dobře dostupnou MHD a osobním automobilem, v blízkosti veřejného parkoviště a bezbariérová. Vnitřní rozložení prostor a dodatečně vzniklé přepažení nejsou zcela vhodné pro účely Kulturního centra. Celá budova a vnitřní vybavení jsou značně zastaralé a pro zajištění kvalitních služeb pro návštěvníky a příjemné zázemí pro zaměstnance by byla potřeba rozsáhlá rekonstrukce, která není v síle ani pravomocích Kulturního centra, ale zřizovatele. Nicméně představy na úpravy prostor pro účely organizace jsou následující:

- rovná fasáda – prosklená, s místem na plakáty (bez výklenků)
- ucelený prostor (bez „vklíněných“ obchodních subjektů)
- kanceláře na straně vchodu, sály a učebny – na straně parku
- recepce – skříň pro lektory, místo na plakáty, letáky
- 2 sály – vybavení: CD přehrávač, žaluzie, účel: cvičení, pronájmy
- 2 šatny – dámské a pánské, uzavřené, zamykatelné, vybavené skříňkami (pro cca 10 lidí)
- 2 sprchy – dámské a pánské
- 4 učebny – 2 malé (do 5 lidí), 2 velké (do 30 lidí), vybavení – tabule, lavice, klavír, flip chart, účel – hudební a jazykové kurzy, individuální konzultace (pí Sušická), poradna, nedělní škola, výjezdní zasedání
- výtvarná dílna – vybavení – stoly, židle, skříň, umyvadlo, žaluzie, účel – výtvarné a tvořivé aktivity, malování, keramické dílna
- dílna s možností vaření (i jako součást výtvarné dílny) – vybavení – umyvadlo, lednice, sporák, skříň
- klubovna s přílehlou kuchyňkou a zahrádkou (cca 30 lidí) – vybavení – knihovna, noviny, časopisy, gauče, nízké stoly, TV, rádio, varná konvice, kávovar, nádobí, účel – tarokový klub, čítárna, čajovna, odpočinková místnost, čekárna, dětský koutek
- konferenční sál (cca 80 – 100 lidí) – vybavení – multimédia, flip chart, tabule, projektor, kulatý stůl, židle, internet, ozvučení (v přízemí?), účel – konference, zasedání, porady, promítání filmů, přednášky (MP), prezentace, malé představení, turnaje (např. v deskových hrách)
- zasedací místnost (i jako součást konferenčního sálu) se zahrádkou? (cca 10 – 20 lidí) – vybavení – flip chart, židle, velký kulatý stůl, účel – běžné porady
- ředitelna
- kanceláře zaměstnanců – společné, open space (cca 10 osob)
- archiv – bez oken
- technická místnost – server
- sklad – kancelářské prostředky, materiály do kurzů
- sklad – čisticí prostředky, výlevka

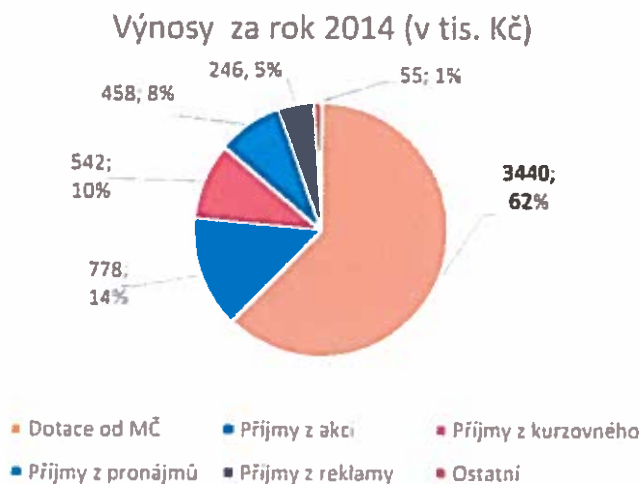
2. DĚLNÁK

Dělnák je nově rekonstruovaný starý dům v Staré Lišni. Jeho nevýhodou je vzdálenost od zastávek MHD, málo frekventovaná ulice, chybí parkoviště v blízkosti. Cihlový plot kolem zahrady je potřeba alespoň natřít barvou. Dlouhodobě se vyskytují problémy v elektrické instalaci a topení. Chybí stále občerstvení. Největším nedostatkem Dělnáku je jeho nedostatečné technické vybavení, které neumožňuje ozvučení většiny koncertů vlastními silami, ani kvalitní nasvícení akcí. Do vybavení Dělnáku chceme postupně investovat tak, abychom byli soběstační ve většině případů a abychom nemuseli objednávat na akce externího zvukaře a osvětlovače.

VII. FINANCE

1. ZDROJE A VÝŠE

V současnosti naše organizace má příjmy z těchto zdrojů: dotace od zřizovatele – 62%, vlastní činnost (akce) – 14%, prodej služeb (kurzy, tábory, pronájmy, reklama) – 23%. Sporadicky dostáváme granty z Jihomoravského kraje.



V sledovaném období bychom chtěli snížit závislost na zřizovatele. Budeme usilovat o navýšení podílu příjmů z vlastní činnosti a z prodeje služeb. Další prioritou bude snaha o získání větších částek z grantů.

Hodnotící kritéria: navýšení podílu příjmů z vlastní činnosti, prodeje služeb a grantů.

Ukazatelé úspěchu: Na konci definovaného období plánujeme snížit podíl příjmů z dotace od zřizovatele do max. výše 40%, zvýšit podíl příjmů z vlastní činnosti a prodeje služeb do min. výše 40% a zvýšit podíl příjmů z grantů do min. výše 20%.

VIII. ZÁVĚR

Strategie Kulturního centra na období 2015 – 2018 má několik hlavních směrů:

- 1) Kontinuálně zajištění vysoké kvality pořádaných kulturních akcí a dalších poskytovaných služeb v oblasti kultury pro obyvatele Líšně a místní spolky.
- 2) Citlivé sledování kulturních potřeb obyvatel Líšně a uzpůsobení programu a činnosti s ohledem na vývoj situace prostřednictvím odpovídajících projektů.
- 3) Budování profesionálního a motivovaného týmu.
- 4) Efektivní hospodaření se svěřenými prostředky a zajištění vícezdrojového financování se stálým navýšením podílu financí získaných z prodejem služeb a od vnějších zdrojů (granty, reklama).

Tato strategie směřuje k naplnění uvedených cílů.

Vážený členové Kulturní komise,

posílám své postřehy a podněty k dokumentu týkajícího se Kulturního centra Líšeň: „Návrh strategie rozvoje organizace 2015 – 2018“.

Zdůrazňuji, že jsem svůj komentář k dokumentu vypracovala s cílem přispět k pozitivnímu rozvoji organizace a otevřenému dialogu na téma kultury v Líšni a byla bych ráda, kdyby výsledek mé práce byl také takto pozitivně vnímán.

Oceňuji práci spojenou s tvorbou dokumentu a snahu pojmenovat problematiku, což je prvním předpokladem pro to, aby se věc dala vůbec řešit. Návrh strategie vnímám jako přínosný příspěvek pro širší debatu o kultuře v Líšni.

Přeji pěkné dny

Mgr. Pavla Dombrovská

Komentáře k dokumentu: „Návrh strategie rozvoje organizace 2015 – 2018“.

I. Mise, vize, mandát, 2. mise:

- 2) Poskytujeme organizační, personální, technickou, logistickou a propagační podporu místním spolkům a sdružením zejména v oblasti udržování místních lidových tradic.**

Komentář: V dokumentu jsou zdůrazněny lidové tradice. Není ale zřejmé, jakým způsobem se KCL staví k ostatní kultuře, která v Líšni spontánně vzniká (spontánně - jako vlastní aktivita občanů, ne na zakázku nějaké organizace, strany či jiného uskupení). Je, či není úkolem a snahou KCL poskytnout občanům Líšně co neucelenější informaci o celkovém kulturním a společenském dění v Líšni?

3) Reagujeme na aktuální potřeby místní komunity.

Komentář: Co je myšleno pojmem „místní komunita“ a jakým konkrétním způsobem KCL míní „reagovat“ na její aktuální potřeby? Týká se tato věc pouze kultury, nebo přesahuje i do jiných oblastí?

3. MANDÁTY (DLE ZŘIZOVACÍ LISTINY)

Hlavním účelem zřízení Kulturního centra Líšeň je poskytování kulturních, kulturně společenských, vzdělávacích a informačních služeb obyvatelům a návštěvníkům městské části Brno-Líšeň. (čl. II, odst. 1 Zřizovací listiny).

Komentář: Zřizovací listina KCL vznikla v době, kdy v Líšni kromě hodů nevznikala žádná vlastní kultura vytvářená místními umělci a soubory, proto neodráží současný stav. Nedostatečně zodpovězenou otázkou pro mne zůstává postoj k místní (spontánní) kultuře ze strany zřizovatele (městské části) - zda-li je KCL zříceno k podpoře, zviditelnění a rozvoji místní spontánní kultury a zda-li má funkci tuto oblast dále rozvíjet.

III. Mapování prostředí – Swod analýza

Hrozby poškození pověsti organizace působením vnějších vlivů

Komentář: Hlavní hrozbu spatřuji v poškození pověsti organizace působením vnitřních vlivů, konkrétně např. nedostatečným zajištěním akcí a nedostatečného „komfortu“ pro publikum, což způsobuje ztrátu divácké základny.

Další hrozbu nejen ztráty divácké základny, ale i ztráty důvěry místních organizací i jednotlivých umělců spatřuji v dělání rozdílu mezi pořádáním programu „hostů“ a „místních“.

3. MAPOVÁNÍ NOSITELŮ ZÁJMU (STAKEHOLDERS)

Komentář: Mezi zmíněnými organizacemi, se kterými KCL spolupracuje, chybí spolek Líšeň sobě. Přitom jeho pravidelný pořad – Paměť Líšně, který ve spolupráci s KCL pořádá několik let, patří k nejnavštěvovanějším pořadům, o který jeví zájem především starší generace, na kterou se KCL přímo zaměřuje. Také Ostatky i Národopisná slavnost i Festival Líšeň sobě, které již jsou v návrhu strategie KCL zmiňovány, se dějí pod hlavičkou Líšně sobě. Ve foyer Dělnáku využívá místní veřejnost dětský koutek, který byl poskytnut z vlastních zdrojů spolku LS. Tato organizace také otevřela debatu o kultuře v Líšni i KCL a uspořádala setkání zástupců místních kulturních organizací se zástupci radnice, kterého se účastnila většina radních a podstatná část zastupitelů. Domníváme se tedy, že tato organizace má přímý vliv i na činnost KCL a nemůže jím tedy zůstat opomenuta. Také ve výčtu organizací chybí portál vlisni.cz, který KCL využívá prostřednictvím kalendáře akcí a je důležitým médiem v líšeňském veřejném prostoru, má také zásadní vliv na místní komunitu.

IV. HLAVNÍ SMĚRY ROZVOJE V LETECH 2015 — 2018

Projekt Réva

Komentář: Pokud si projekt klade tyto cíle: „ucelená nabídka služeb pro seniory v Líšni, společná propagace, informovanost seniorů; koordinace aktivit jednotlivých organizací, předcházení případnému dublování, doplňování místo konkurence, ...“, nerozumím tomu, proč do projektu Réva nebyl začleněn pořad spolku Líšeň sobě „Paměť Líšně“. V Líšni v současné době není jiný obdobný veřejný program, který by se těšil podobné oblibě u seniorů i jejich aktivní účasti (sběr historického materiálu).

d) Pronájmy

Komentář: Souhlasím s potřebou vyřešit administrativně složitý systém pronájmu prostor Dělnáku pro Líšeňské soubory. Hlavním důvodem, proč se Dělnák opravoval, bylo navrácení budovy svému původnímu účelu – pro rozvoj spolkového a společenského života v Líšni, i jako zázemí pro místní soubory vytvářející kulturní vyžití pro veřejnost. Zjednodušení možnosti užívat Dělnák pro organizace vytvářející kulturní život v Líšni a pořádající akce pro veřejnost, by bylo přínosem pro obec.

V. PERSONÁLNÍ ROZVOJ

Komentář: Struktura zaměstnanců KCL neodpovídá struktuře typu této organizace. Například není jasné, kdo je dramaturgem a fundraiserem KCL. V současné době, kdy se KCL potýká s velmi nepravidelnou návštěvností vlastních akcí, je nezbytný dramaturg, který bude schopen odborně vyhodnotit dané prostředí, jeho možnosti, poptávku i vlastní vize, atd. a na základě toho sestaví funkční a vyváženou dramaturgii programu.

Fundraisera organizace potřebuje jednak pro fundraising vlastních akcí – pokud se chce rozvíjet a ne stagnovat v současném stavu (zcela závislém na zřizovateli).

Další úroveň fundraisingu by mohlo být finanční zajištění větších akcí pořádaných společně s neziskovkami. Jde o aktuální evropský trend - evropské i národní projekty jsou v dotačních řízeních lépe hodnoceny v případě, že se je realizují společně nezisková a příspěvková sféra. V některých zemích EU jsou dotace příspěvkových organizací podmíněny aktivní spoluprací s neziskovou sférou. Kvalitní fundraising by mohl zajistit prostředky z evropských programů a fondů.

(Více informací k tématu - Institut umění; Kancelář Kreativní Evropa)

Také bych chtěla podotknout, že pro profesionální chod organizace je nezbytné, aby měla zaměstnance, kteří mají odpovídající vzdělání, případně profesionální praxi v oboru, který vykonávají.

VI. BUDOVY A VYBAVENÍ - Dělnák

Komentář: Souhlasím s nedostatečným technickým vybavením Dělnáku. Také je nutné zamyslet se nad tím, zda-li jsou reálné stavební úpravy, které by umožnily akustické oddělení jednotlivých částí budovy (akutně galerii v prvním patře od prostoru hlavního sálu a jeviště). Tyto úpravy by měly být konzultovány s těmi organizacemi, které dlouhodobě Dělnák využívají a mají tedy praktické zkušenosti s jeho běžným provozem (především divadlo Líšeň a Národopisný soubor Líšňáci).

Při rekonstrukci nebyla současná podoba míněna jako definitivní, dům se měl dále postupně pojednávat, dále rozvíjet. Diváci nechodí jen za "hodnotným" programem, ale i do přitažlivých prostor. Bohužel se s tímto aspektem příliš npracuje a to je také důvodem k nenaplnění Dělnáku. Je třeba jasné koncepce rozvoje prostoru, protože pak jsou ojedinělé pokusy jako je vybavení foyer dětským koutkem z prostředků spolku LS ne zcela využité. Je třeba vyřešit kavárnu, celodenní provoz budovy. (Divadlo Líšeň je v tomto směru ochotné komunikovat a poskytnout své nápady a zkušenosti).

ZAHRADA

Pokud se zde zabýváme prostory Kotlanky i Dělnáku, navrhuji také jako k rovnocennému prostoru přistoupit k zahradě (hřišti) Dělnáku. Tento prostor je v době budování hřišť po celé Líšni neprávem opomíjený. Přitom má výsadní postavení - je jediným uzamykatelným a "hlídaným" hřištěm v Líšni, k dispozici by potenciálně mohly být i toalety a občerstvení, v čemž spatřuji velký potenciál a možnost dalšího předsevzetí KCL do roku 2018. Kultivace tohoto prostoru by výrazně přispěla k celkové přitažlivosti Dělnáku.

Vážená paní Sosíková,

posílám Vám text, který je návrhem záměru využití Orlovny. Zdůrazňuji, že se jedná o pracovní, otevřený materiál, který předpokládá vyjádření dalších místních spolků i veřejnosti. Je to příspěvek do debaty o budoucím využití Orlovny. Tuto debatu by však měla zahájit městská část, protože se jedná o obecní majetek, který spravuje...

Možná by nebylo od věci, kdyby kulturní komise oslovila všechny spolky, organizace a umělce v Líšni, aby se k záměru vyjádřili a přidali svou nabídku - čím ze své činnosti by byli schopni Orlovnu se zahradou naplnit? Nechávám na Vašem uvážení.

Přeji pěkný den Pavla Dombrovská

Ideový nástin projektu "Orlovna " v Líšni (pracovní název „Líšeňský dům“)

P r e a m b u l e

Líšeňská Orlovna byla postavena ve dvacátých letech minulého století jako budova Orla, tehdejší největší spolkové organizace v Líšni, se zaměřením na tělocvičnou, kulturní, restaurační a sociální činnost. Po násilném zrušení orelské organizace v roce 1948/9 připadla budova státu a byla využívána jako kino, popř. sociální zařízení některých organizací. Majetkoprávní problematika nebyla po roce 1989 uspokojivě ve prospěch Orla vyřešena. Budova je v současné době ve správě MČ Líšeň.

V souvislosti s očekávaným ukončením stávajícího provozu v budově Orlovny předkládá Občanská iniciativa "Líšeň sobě" ideový nástin na její využití jako multifunkčního zařízení obce.

N á v r h

Multifunkční využití bude respektovat současné užívání části Orlovny (šatny SK Líšeň) a umožní přeměnu jejích zbývajících prostorů na expoziční, přednáškovou, kavárenskou a depoziční část včetně klubovny Jednoty Orel v Líšni. Přílehlá historická zahrada bude v tomto návrhu komponována jako oddechový prostor parkového typu (budova navazuje na novou sídlištní část Líšně směrem ke Slatině) s naučnou výzdobou geologického zázemí Líšně (venkovní exponáty, tzv. geopark).

Expoziční část: Bude instalována stálá část expozice navazující na tzv. líšeňské muzeum zrušené v roce 1944 a upravena dle rozlohy a charakteru expozičních prostorů. Její část může být spojena s přednáškovým sálem. Obsáhne unikátní faktografii Líšně týkající se

- neživé přírody (geologie: historie tří líšeňských moří, významné lokality a zkameněliny, Hády, Lesní lom, Stránská skála, doklady o nálezích dinosaurů na východě Brna),
- archeologie: Stránská skála (jedno z nejstarších osídlení ve střední Evropě, užívání ohně před 600. 000 lety, zdroj suroviny pro Willendorfskou venuši, pravěký lov koní, dobývání rohovců před 5 000 lety) a Staré zámky (vícekrát v pravěku osídlený ostroh nad údolím Říčky, předchůdce dnešního Brna v době velkomoravské) - jejich jakákoliv expozice veřejně přístupná chybí.
- živé přírody (významná rostlinná společenstva) v areálu Líšně
- národopisných artefaktů:

- písemné památky (rukopisné pozůstalosti F. Bartoše, C. Mašíčka, F. Svobody, excerpce líšeňských kronik E. Elpla uložených v Archivu města Brna, vydané knihy a drobné tisky o Líšni, např. od celostátně známého líšeňského spisovatele M. Elpla), kapitoly o Líšenkách v knihách bratří Mrštíků nebo J. Herbena,
- hudební a taneční doklady (CD Líšeňských koled, nahrávky CM Líšňáci, zápisy líšeňských lidových písní ve sbírkách sběratelů (Bartoš, Janáček), materiály NS Líšňáci, zápisy líšeňských tanců a her etnochoreoložky Z. Jelínkové, publikace F. Svobody a J. Kunze),
- obrazová svědectví (líšeňské kroje, pohlednice líšeňských lidových krojů malířky M. Gardavské, historie Líšně ve fotografii, místní malíři a jejich dílo, B. Jágr etc.)

- podkladů zpracovaných přednášek o Líšni (divadelnictví a spolky v historii Líšně etc. - J. Trávníček, R. Brzobohatý).

Občasná expozice: Jeden expoziční prostor bude věnován obměňovaným jednorázovým expozicím (podrobněji rozvedené náměty ze stálé expozice, dále např. osobnosti a jejich reflexe líšeňské kultury, líšeňští malíři a výtvarníci, divadelnictví v Líšni, spolky v historii Líšně, líšeňský sport a jeho extenze v ČR a ve světě, líšeňští občané ve vědě, Líšeň v beletrii, líšeňská stopa v zahraničním odboji, "Líšeňské slavnosti" a jejich politické aspekty, etc.). V případě akceptace tohoto ideového nástinu připraví skupina "Líšeň sobě" podrobný harmonogram výstavních námětů na tři roky dopředu.

Kavárenská část: Podle zájmu může fungovat jako čítárna, občasná nebo trvalá instituce v nájmu a je zřejmě odvislá od schopnosti nájemce. Tato část může být spojena prostřednictvím smlouvy o úpravě prostorů a vybavení s ekonomickým nájemným.

Depoziční část: V depozitářích, skladech a knihovně budou postupně koncentrovány sbírkové předměty, popř. kopie ze všech výše uvedených aktivit Líšně. Předpokládána je občanská aktivita mezi občany Líšně. Tuto část bude nutno časem vybavit depozitními skřínkami (zpočátku lze převzít starší vybavení ze škol, institucí etc.).

Ekonomická úvaha: Výše uvedené náměty nevyžadují při instalaci zásadní stavební úpravy budovy (mimo malování, instalační a bezpečnostní kontroly a modernizace sítí). Naopak, rozlohu a uspořádání expozic je možno přizpůsobit stávajícímu stavu. Výhodou je rovněž možnost postupné instalace jednotlivých částí ve směru expozice stálá, přednáškový sál, expozice občasná, depozita a kavárna/čítárna. Odborná tvorba výstavních exponátů bude provedena zdarma, technická tvorba by měla být financována a vyžaduje vždy ekonomickou rozvahu. Úprava zahradních prostor je na tomto postupu nezávislá a měla by ji formulovat i městská část jako veřejný prostor parkového typu.

Určení: Multifunkční Orlovna bude sloužit široké líšeňské veřejnosti a naplní svoje poslání, které do ní vložili ve dvacátých letech minulého století otcové zakladatelé. Zřejmá je i vazba na líšeňské školy, které budou trvalou expozici i občasná expozice využívat jako doplněk pro výuku některých předmětů (přírodověda, občanská nauka). Provoz a timing je třeba dopracovat v souvislosti s postupem instalací a zájmem veřejnosti a škol.

Garance: Projekt byl konzultován s Mgr. Jiřím Mitáčkem, Ph.D., náměstkem generálního ředitele Moravského zemského muzea pro odbornou činnost, ředitelem Muzea města Brna PhDr. Pavlem Ciprianem a ředitelem Územního odborného pracoviště Národního památkového ústavu v Brně PhDr. Zdeňkem Váchou, kteří vyslovili tomuto projektu doporučení a přislíbili bezplatnou konzultační podporu svých odborníků. Přírodovědné aspekty projektu včetně námětů, libreta, exponátů zajistí bezplatně prof. RNDr. Antonín Přichystal (líšeňský občan), DSc. a prof. RNDr. Rostislav Brzobohatý (líšeňský rodák), CSc., oba Masarykova Univerzita v Brně. Organizační stránku je nutno projednat po případném schválení záměru.

Z á v ě r

Multifunkční Orlovna obsáhne dosavadní sociální zázemí pro SK Líšeň, trvalou prezentaci historických materiálů Líšně, z nichž některé jsou evropského až světového významu, a depozita všeho, co bylo a je v Líšni jedinečné a významné. Současně dá průchod historické spravedlnosti a poskytne Jednotě Orel adekvátní prostor pro klubovnu. Završí úplnost školského, sportovního a kulturního areálu v jednom místě.

Tento ideový záměr je otevřeným dokumentem, který předpokládá vyjádření dalších místních spolků i veřejnosti. V tomto směru očekáváme od radnice aktivní přístup.

za Líšeň sobě:

Mgr. Pavla Dombrovská, prof. RNDr. Antonín Přichystal, Mgr. Milena Tomanová, Ph D., Jana Rašková, Mgr. Jaroslav Štross

Název :

Žádost o změnu účelu využití poskytnuté dotace

Obsah:

- Žádost spolku Líšeň, o.s. (Divadlo) ,Obecká 13, Brno
- Důvodová zpráva

Návrh usnesení :

Rada městské části Brno-Líšeň:
 - doporučuje ZMČ souhlasit se změnou účelu využití části dotace ve výši 15.000,- Kč poskytnuté spolku Líšeň o.s. pro rok 2015, a to z původně schváleného účelu využití na úhradu nájemného v Dělnáku na nový účel - úhradu energií v objektu Ondráčkova 20.

Stanoviska dotčených orgánů :

Podpisy :

Garance správnosti, zákonnosti materiálu			
Zpracovatel	Vedoucí odboru	Právnik	Dotčené odbory
Anna Mikulaková	JUDr. Eva Vacková		

Příkazce operace	Správce rozpočtu	Uvolněný člen ZMČ
		Mgr. Břetislav Štefan

*staženo - doplnit údaje, dle do kal. komise před,
 - odkud dostali 15. hr., takže stojí energie v Ondráčkově*

změna účelu - Divadlo

17.8.2015 předáno & doplněno o.p. kármelari 1x 1

Důvodová zpráva :

Spolku Líšeň o.s. byla na rok 2015 schválena dotace ve výši 40.000 Kč, a to 15.000 Kč na nájemné v Dělnáku a 25.000 Kč na nájemné v objektu Ondráčkova.

Divadlu Líšeň o.s. se podařilo zajistit položku 15.000 Kč schválenou na úhradu nájemného v Dělnáku z jiných zdrojů, proto žádá o souhlas s použitím částky 15.000 Kč na úhradu spotřeby energií v objektu Ondráčkova 20.

MĚSTSKÁ ČÁST BRNO-LÍŠEŇ	Číslo depor.:
19. 06. 2015	Zpracovatel: 1600
Došlo dne: 19. 06. 2015	URI. znak:
Č.j.: 0616/2015	
Příloha:	



Líšeň o.s.

IČ: 696 49 197

Obecká 13

Brno 628 00

Žádost o změnu účelu poskytnuté dotace

Žádám o změnu účelu dotace spolku Líšeň o.s.

- položka schválená ve smlouvě „úhrada nájemného v objektu Dělnák“
- nově požadovaná položka : „spotřeba energie v Objektu Ondráčkova 20“

Zdůvodnění

Líšeň o.s. se podařilo náklady položku „nájem na Dělnáku“ zajistit z jiných zdrojů.

Děkuji

Mgr. Luděk Vémola

Předseda Líšeň o.s.

Vážená paní Sosíková,

posílám text změny žádosti o dotaci. V případě nejasností se na nás prosím obraťte, vysvětlíme. Přeji pěkný den.

Pavla Dombrovská Líšeň o.s., IČ: 696 49 197, Obecká 13, 628 00 Brno



Žádost o změnu účelu poskytnuté dotace

Žádám o změnu účelu dotace spolku Líšeň o.s.

- položka schválená ve smlouvě „úhrada nájemného v objektu Dělnák“
- nově požadovaná položky : „spotřeba energie v objektu Ondráčkova 20“

Zdůvodnění

Líšeň o.s. se podařilo náklady na položku „úhrada nájemného v objektu Dělnák“ zajistit z jiných zdrojů.

Položka „Nájem Dělnák“ v rozpočtu na *Celoroční činnost divadla Líšeň v Líšni v roce 2015* představuje náklady za nájemné spojené s realizací projektu *Konečné řešení a současná Evropa* (projekt pro školy o holocaustu). Tento projekt byl nabídnut Kulturnímu centru, aby jej zařadilo do vlastní nabídky pro školy. KCL tento školní projekt odmítlo, proto se realizuje formou pronájmu prostor (na rozdíl od jiných představení pro veřejnost i školy, které si KCL od divadla Líšeň kupuje jako službu za zhruba polovinu ceny a v těchto případech tedy pronájem prostor neplatí).

Na projekt *Konečné řešení a současná Evropa* Líšeň o.s. získalo také dotaci MŠMT ČR. V rámci dotace MŠMT není čerpání jednotlivých položek limitováno konkrétní částkou. Protože v projektu *Konečné řešení a současná Evropa* došlo během realizace k úspoře (o nákup programu projevílo zájem více kulturních institucí, než byl předpoklad, divadlo Líšeň fakturovalo tedy v těchto případech uvedení projektu jako službu a nehradilo nájemné). Uspořené finanční prostředky z dotace MŠMT je možné použít k úhradě nájemného na Dělnáku, kde projekt kulturním domem zakoupen nebyl a je tedy nutné tyto náklady hradit.

Děkuji.

Mgr. Luděk Vémola, předseda Líšeň o.s.

Dobrý den,

omlouvám se všem a posílám upravený materiál. (Předchozí verze, kterou jste dostali, byla neúplná.) Tohle je verze, kterou jsme odevzdali na radnici.

Jednání KK se bohužel nemohu účastnit, jsme s divadlem v zahraničí.

Přeji pěkný den

Pavla Dombrovská



V Brně dne 31.8.2015

Líšeň o.s. IČ: 696 49 197 Obecká 13 628 00 Brno

Žádost o změnu účelu poskytnuté dotace

Žádám o změnu účelu dotace spolku Líšeň o.s.

- položka schválená ve smlouvě „úhrada nájemného v objektu Dělnák“
- nově požadovaná položky : „spotřeba energie v objektu Ondráčkova 20“

Zdůvodnění:

1. Odkud jsme obdrželi částku 15 000,- Kč
2. Kolik stojí energie na Ondráčkově

Zdůvodnění bodu 1:

Líšeň o.s. se podařilo náklady na položku „úhrada nájemného v objektu Dělnák“ zajistit z jiných zdrojů.

Položka „Nájem Dělnák“ v rozpočtu na *Celoroční činnost divadla Líšeň v Líšni v roce 2015* představuje náklady za nájemné spojené s realizací projektu *Konečné řešení a současná Evropa* (projekt pro školy o holocaustu). Tento projekt byl nabídnut Kulturnímu centru, aby jej zařadilo do vlastní nabídky pro školy. KCL tento školní projekt odmítlo, proto se realizuje formou pronájmu prostor (na rozdíl od jiných představení pro veřejnost i školy, které si KCL od divadla Líšeň kupuje jako službu za zhruba polovinu ceny a v těchto případech tedy pronájem prostor neplatí).

Na projekt *Konečné řešení a současná Evropa* Líšeň o.s. získalo také dotaci MŠMT ČR. V rámci dotace MŠMT není čerpání jednotlivých položek limitováno konkrétní částkou. Protože v projektu *Konečné řešení a současná Evropa* došlo během realizace k úspoře (o nákup programu projevilo zájem více kulturních institucí, než byl předpoklad, divadlo Líšeň fakturovalo tedy v těchto případech uvedení projektu jako službu a nehradilo nájemné). Uspořené finanční prostředky z dotace MŠMT je možné použít k úhradě nájemného na Dělnáku, kde projekt kulturním domem zakoupen nebyl a je tedy nutné tyto náklady hradit.

Zdůvodnění bodu 2:

Energie zahrnují plyn cca 20.000,-Kč ročně a elektrickou energii – cca 15.000,-Kč ročně a vodu cca 2.000,-Kč ročně. Kromě běžného provozu divadla se energie využívají při přípravě tradičních akcí – během ledna až března se energie využívají k výrobě masek a další výzdoby k Ostatkům, dále prostory slouží i k přípravě na Festival Líšeň sobě.

Děkuji.

Mgr. Luděk Vémoła, předseda Líšeň o.s.