

Zápis z jednání Kulturní komise ze dne 3. 6. 2015

Místo konání: KCL KOTLANKA Brno-Líšeň

Přítomni - přítomno 9 členů, viz příloha č.1 prezenční listina

přítomní hosté: Mgr. Rumenová Margarita- ředitelka KCL, Pavla Dombrovská-Divadlo Líšeň

jednání přítomen: Mgr. Břetislav Štefan starosta obce, Petr Štědroňský radní obce

Body jednání:

1) Zahájení v 17.07 hod. předsedkyní komise. Body jednání kulturní komise odsouhlaseny a doplněny o nový bod č.8 – Návrh bezúplatného zapůjčování nebytových prostor kulturního domu Dělník. Diskuze se posouvá na bod jednání č. 9. Změna bodů jednání odsouhlasena všemi přítomnými členy KK.

2) Termíny členy a hosty požadovaných úprav zápisů z jednání KK.

Vzhledem k tomu, že zápis z jednání kulturní komise musí být v řádném a určeném termínu doručen na radnici MČ Líšeň, dále pak, aby byl vytvořen časový prostor pro případné, členy KK požadované úpravy, budou možné konstruktivní (např. přesná formulace jednacího řádu a jiných řídicích podmínek KC), připomínky k zápisu akceptovány do 5ti dnů po odeslání e-poštou členům komise, tak aby mohla být provedena úprava zápisu a jeho odeslání v konečné formě v určeném časovém horizontu.

Odsouhlaseno všemi přítomnými členy KK.

Následná zářijová schůzka komise je určena na datum 9. 9. 2015. V 17.00 hod., místo konání - kancelář pana starosty – odsouhlaseno všemi přítomnými členy KK.

3) Prohlídka prostor KCL – paní ředitelka Rumenová členy komise a přítomné hosty provedla prostorami Kulturního centra a seznámila s využitím těchto prostor. Prostory i jejich vybavení, pokud mají i nadále spolehlivě občanům Líšně sloužit, potřebují obnovu. Všem přítomným byla předložena a předána brožurou zpracovaná Výroční zpráva 2014, jejímž obsahem je popis činnosti a organizační schéma KCL, pořádané kulturní akce roku 2014, jednorázové projekty, služby pro veřejnost a vize do budoucna, doplněno fotografiemi z akcí KCL.

4) KCL a program Kulturního centra Líšeň na 3. čtvrtletí roku 2015 – paní ředitelka Rumenová všem členům předložila vypracovaný plán činností na 3. čtvrtletí 2015 k nahlédnutí.

Program je přílohou zápisu schůze.

5) Pan Štědroňský - Funkce a činnost KCL, podpora KCL na projekty líšeňských spolků, akceptovatelná úroveň ve spolupráci s KCL. Předsedkyně komise poděkovala panu

Štědroňskému za příkladné vypracování návrhu (viz příloha) a přístup ke kulturnímu dění v naší obci a vzhledem k tomu, že předložený písemný materiál byl určený pouze k zamyšlení nad výše uvedeným záměrem, a byl panem Štědroňským přeposlán členům e-poštou pouze den před samotnou schůzí, postupovala bod po bodu a dotazovala se na jednotlivé nejasnosti v písemnosti a jejich nejen organizační ale i finanční, dopad pro KCL a MČ Brno-Líšeň.

Cílem práce dle sdělení paní Dombrovské bylo, aby se členové KK zamysleli a následně debatovali nad tím, jak vyřešit funkci KCL a podporu místních spolků, kde dle opětového sdělení paní Dombrovské dochází ke konkrétní nedostatečné podpoře líšeňských spolků a organizací, které se podílí na nabídce kulturních akcí, nedostatky (vyjma ústně sdělené stížnosti paní Dombrovské na neuvedení akce Paměť Líšně na plakátu KCL), však nebyly uvedeny písemně ani doplněny ústně. Paní ředitelka KCL vysvětlila, že požadavek o zařazení akce na plakát podléhá určitému termínu, který nebyl dodržen, a náprava již nebyla možná z hlediska tiskařských prací.

Vzhledem k tomu, že k možné úpravě Zřizovací listiny KCL (dle textu nebyla pro jednání primárním úkolem a nebylo ani na dotaz odpovězeno co je tedy hlavním důvodem), bylo zcela zřejmé, že je nutné doplnit již stávající materiál o konkrétnější popis jednotlivých bodů a rovněž tak doplnit nástin postupu při řešení popisovaných vyvstalých možných úprav, popřípadě vyhodnocení jak jejich přínosu, tak i dopadu, zejména finančního, jak na samotné KCL, tak potažmo na MČ (u každé jednotlivé akce - technická příprava a vybavenost zázemí KCL a rovněž u každé akce občerstvení, opět v gesci KCL).

Další jednání se odkládá na září, kdy bylo panu Štědroňskému doporučeno písemně zkonkretizovat jednotlivé body, uvést konkrétní případy, kdy spolupráce KCL s místními spolky a organizacemi patrně nebyla na požadované úrovni, dále porovnat stávající Zřizovací listinu KCL s navrhovanými a konkretizovanými změnami, tak, aby bylo zřejmé, zda již toto není jejím obsahem a neliší se pouze slovní úpravou. Pan Štědroňský s návrhem souhlasil a zavázal se zaslat takto vypracovaný rozbor členům komise nejméně 14 dnů před samotnou schůzí, tak aby každý člen mohl materiál v klidu pročíst a připravit dotazy na zářijovou schůzi 2015.

Paní ředitelka Rumenová zašle ve stejném termínu členům komise KK Zřizovací listinu KCL, každý člen KK dostane možnost seznámit se s jejím obsahem. Dále vypracuje (za použití počtu akcí líšeňských spolků či organizací a akcí konaných dodavatelem, které se konaly jak na Kotlance, tak na Dělnáku, popřípadě v jiných prostorách v minulém půlročním období), propočít finančních nákladů, které by za použití návrhů úprav spolupráce mezi KCL a spolky mohly vzniknout.

Projednávaný materiál pana Štědroňského a vyjádření k němu paní ředitelky KCL je přílohou zápisu.

Odsouhlaseno všemi přítomnými členy KK.

6) Projekt Réva, seznámení s projektem – paní Rumenová

Koordinátorem projektu je KCL. Cílem projektu je vytvoření podmínek k rozmanitému trávení času seniorů v Líšni, uspokojení jejich potřeb a využití jejich životních zkušeností pro mladou generaci. Do projektu je zapojené KCL, Rodinné centrum Pastelka a Klub seniorů Brno-Líšeň (aktivity probíhají v šesti oblastech – tvořivé, kondiční, znalostní, klubové, mezigenerační a zábavné).

Ve stručnosti -vytvořeno logo k projektu, od dubna 2015 jsou pořádány první akce, již vydán plakát na červen, od září je v plánu program více rozšířit. Náhled na projekt Réva 2015 a program na červen v příloze zápisu.

- 7) **Dotaz paní Dombrovské** – přesná citace z dotazu, který byl zaslán členům KK e-poštou spolu se jmenovanou korespondencí mezi ředitelkou KCL a paní Dombrovskou : Jelikož mi s korespondence s ředitelkou KCL není jasné, zda KCL spolupořádá či nikoli pořad Paměť Líšně, prosím o projednání této věci na schůzi Kulturní komise. Také bych chtěla otevřít otázku, zda-li by nebylo vhodné projekt Paměť Líšně, o který projevují aktivní zájem především starší občané Líšně, začlenit do projektu Réva, který KCL koordinuje.

Odpověď zasláná e-poštou paní Dombrovské - náhled předsedkyně KK k tomuto bodu:
Vztahy mezi jednotlivými spolky a organizacemi, které se angažují v kultuře naší obce a KCL Brno-Líšeň, jsou jasně stanoveny pravidly, která obsahují možnosti spolupráce. Kulturní komise je pouze poradním orgánem Rady MČ Brno-Líšeň (doporučuje, částečně doporučuje, nedoporučuje), nesmí do již uzavřených, nebo budoucích smluvních podmínek, které se řídí stanovenými pravidly mezi právními či fyzickými subjekty, zasahovat. Závěr dohody mezi KCL a subjektem, který o spolupráci – podporu žádá, je stanoven konkrétní smlouvou mezi oběma stranami. Výsledek jednání je tedy zcela v kompetenci paní ředitelky KCL a představitele – zástupce žádající organizace.

Kulturní komise nezná obsah, dosah a podmínky smlouvy – dohody, kterou jste pro pořad Paměť Líšně uzavřela, a není nikterak odpovědná za její výsledek, takto vzniklé problémy nemůže a nesmí řešit, může pouze doporučit, částečně doporučit, nedoporučit nové jednání mezi dotčenými subjekty.

Totéž se týká Vaší žádosti o projednání zařazení programu Paměť Líšně do projektu Réva. Projekt Réva má svého autora(y), je chráněn jako každé dílo autorským zákonem. Je tedy zcela v kompetenci tvůrce(ů) zda bude ochoten Váš program včlenit do svého projektu. Kulturní komise do tohoto rozhodnutí nemůže a nesmí zasahovat.

Pro paní Dombrovskou všemi přítomnými členy KK doporučeno - vejít do nového jednání s KCL a dohodnout se na úpravách stávající smlouvy, nebo uzavření smlouvy nové, která se bude řídit platnými podmínkami a možnostmi spolupráce s KCL.

- 8) **Návrh bezúplatného zapůjčování nebytových prostor střediska Dělnák v 3. čtvrtletí 2015** – předložen ředitelkou KCL členů komise ke schválení. Uvedený harmonogram na bezúplatné zapůjčení prostor Dělnáku byl komisí schválen v plném rozsahu.

Hlasování : 8 x ANO – schváleno (jeden člen komise v průběhu jednání již nepřítomen)

- 9) **Diskuze** - Vzhledem k dané situaci, stanovisku a projevu, který se týkal sporu v dodržování Pravidel, spolupráce a podmínek ve vztahu KCL a spolků, pan starosta využil svého práva a požádal paní Dobrovskou a Rumenovou o odchod z místnosti schůze. Člen KK pan Valášek navrhl, že pokud by se vzniklá situace opakovala ještě i na dalším jednání KK, navrhuje hlasovat o odvolání paní Dombrovské, jako stálého hosta.

Náhled pana Valáška – už 3tí zasedání KK probíhalo se stejným scénářem, kdy se řešily spory mezi paní Rumenovou a paní Dombrovskou. Bohužel musím konstatovat, že už jsem to považoval za ztrátu času nás všech a to v kontextu toho, že někteří z nás si mění v práci služby, i bezohledné. Nezlobte se, ale další takové zasedání KK bych už nechtěl absolvovat. Na základě uvedeného jsem dal návrh, že pokud by se to mělo opakovat, tak jak jsme si zvolili paní Dombrovskou za stálého hosta, můžeme stejným způsobem stálé hostování zrušit.

Vyjádření předsedkyně komise - návrh a náhled pana Valáška je vyvstálé situaci odpovídající, je vystihující a průběhu schůze odpovídá. Předsedkyně KK Sosíková s tímto konkrétním postojem naprosto souhlasí.

Pokud by v zářijové schůzi tr. jednání komise mělo směřovat k hlasování o této otázce, komise využije svých možností, hlasování bude provedeno tajnou formou a bez přítomnosti paní Dombrovské a Rumenové.

Dále předsedkyně komise upozorňuje, že pokud některý projev, vyvolávající možný budoucí spor mezi stálými hosty KK, rovněž projev, který nebude konstruktivní a nebude veden k projednávanému tématu, tedy projev, který bude omezovat řádný průběh schůze (předsedkyně komise zapomene, že je slušné řečníka nechat domluvit - vyslechnout), a využije svého práva předsedkyně KK, udělené slovo bez ohledu na průběh slovosledu-obsahu projevu, odejme.

K přílohám zápisu připojuji výňatek z odstavce Pravidel vztahů, zaslaný e-mailem ředitelkou KCL.

V 19.35 hod. schůzka Kulturní komise ukončena

zapsala 4. 6. 2015 Hana Zabloudilová, vyhotovila s možnými navrhovanými a požadovanými úpravami 9. 6. 2015 Sosíková

Přílohy: č1. prezenční listina, č2. pozvánka, č3. plakát Réva, č4. Pan Štědroňský - Funkce a činnost KCL, podpora KCL na projekty líšeňských spolků, akceptovatelná úroveň ve spolupráci s KCL č5.vyjádření ředitelky KCL k návrhu, č6.projekt Réva, č7. návrh bezúplatného zapůjčování, č8. výňatek z pravidel vztahů, č9. plán činnosti 2015

.....
Podpis předsedy/předsedkyně komise

POZVÁNKA

na 5. zasedání Kulturní komise při RMČ Brno-Líšeň,

dne 3. června 2015 (středa) v 17.00 hod., místo konání: KCL KOTLANKA Brno-Líšeň

Program :

- 1) Zahájení a prezenční listina
- 2) Termíny požadovaných úprav zápisů z jednání KK
- 3) Prohlídka prostor KCL – paní Rumenová
- 4) KCL a program Kulturního centra Líšeň na 3. čtvrtletí roku 2015 – paní Rumenová
- 5) Funkce a činnost KCL, podpora KCL na projekty líšeňských spolků, akceptovatelná úroveň ve spolupráci s KCL – pan Štědroňský
- 6) Projekt Réva, seznámení s projektem – koordinátorka projektu paní Rumenová
- 7) Dotaz paní Dombrovské - Jelikož mi s korespondence s ředitelkou KCL není jasné, zda KCL spolupřádá či nikoli pořad Paměť Líšně, prosím o projednání této věci na schůzi Kulturní komise. Také bych chtěla otevřít otázku, zda-li by nebylo vhodné projekt Paměť Líšně, o který projevují aktivní zájem především starší občané Líšně, začlenit do projektu Réva, který KCL koordinuje.

Náhled předsedkyně KK k tomuto bodu: Vztahy mezi jednotlivými spolky a organizacemi, které se angažují v kultuře naší obce a KCL Brno-Líšeň, jsou jasně stanoveny pravidly, která obsahují možnosti spolupráce. Kulturní komise je pouze poradním orgánem Rady MČ Brno-Líšeň (doporučuje, částečně doporučuje, nedoporučuje), nesmí do již uzavřených, nebo budoucích smluvních podmínek, které se řídí stanovenými pravidly mezi právními či fyzickými subjekty, zasahovat. Závěr dohody mezi KCL a subjektem, který o spolupráci – podporu žádá, je stanoven konkrétní smlouvou mezi oběma stranami. Výsledek jednání je tedy zcela v kompetenci paní ředitelky KCL a představitele – zástupce žádající organizace.

Kulturní komise nezná obsah, dosah a podmínky smlouvy – dohody, kterou jste pro pořad Paměť Líšně uzavřela, a není nikterak odpovědná za její výsledek, takto vzniklé problémy nemůže a nesmí řešit, může pouze doporučit, částečně doporučit, nedoporučit nové jednání mezi dotčenými subjekty.

Totéž se týká Vaší žádosti o projednání zařazení programu Paměť Líšně do projektu Réva. Projekt Réva má svého autora(y), je chráněn jako každé dílo autorským zákonem. Je tedy zcela v kompetenci tvůrce(ů), zda bude ochoten Váš program včlenit do svého projektu. Kulturní komise do tohoto rozhodnutí nemůže a nesmí zasahovat.

8) Diskuze

Těším se na naše příjemné pracovní setkání, přeji pěkné dny, Hana Sosíková, předsedkyně



Aktivity pro seniory v Líšni červen 2015

1. TVOŘIVÉ

Cyklus korálkování

Naučíte se zajímavé techniky z korálků od šperků po stromečky.

lektorka: Lenka Matalová
den: úterý
čas: 16.00 - 18.00 hod.
cena: 50 Kč

Počet účastníků je omezený, doporučujeme se na kurzy přihlásit předem.
Kotlanka, Kotlanova 7

Cyklus výroby drobných dárečků

Přijďte si vyrobit krásné, originální dárečky, kterými potěšíte své blízké nebo sebe.

lektorka: Renata Maleňáková
den: pátek
čas: 16.00 - 18.00 hod.
cena: 50 Kč

2. KONDIČNÍ

Cvičení pro seniory

Cvičení na posílení a zpevnění svalů

lektorka: Radka Kellnerová
den: středa
čas: 10.00 - 10.45 hod.
cena: 50 Kč/vstup

Počet účastníků je omezený, doporučujeme se na kurzy přihlásit předem.
Kotlanka, Kotlanova 7

Trénování paměti

Procvičování krátkodobé i dlouhodobé paměti.

lektorka: Michaela Nešporová
den: čtvrtek
čas: 17.00 - 18.00
cena: 50 Kč/vstup

3. MEZIGENERAČNÍ

Hledá se náhradní babička-dědeček

Setkání rodičů s dětmi a seniorů, možnost seznámení a společného trávení času.
datum: 11.6.2015
čas: 17:00 hod
místo: rodinné centrum Pastelka

4. KLUBOVÉ

Tarokový klub

den: úterý
čas: 17:00 - 20:00 hod.
místo: Kotlanka, Kotlanova 7

Pravidelné setkávání seniorů

2.6. Dělnák - taneční zábava
9.6. radnice Jírova - volná zábava 14:00 - 18:00 hod
16.6. Dělnák - taneční zábava
23.6. schůzka na konečné autobusu 55 v Bistru u mlýna
30.6. schůzka na konečné autobusu 55 v Bistru u mlýna čas: 15:00 hod.

Klas Líšeň - setkávání aktivních seniorů

12.6. Malý princ - divadelní vystoupení dětí z dramaťáku SaSM
26.6. poslední předprázdninové setkání
čas: 16:00 - 17:30 hod.
místo: kavárna ve farním dvoře

5. VĚDOMOSTNÍ

Krok do přírody

Vycházka za motýly na Hády

Pozorování, odchyt a určování motýlů.

lektor: Leoš Řičanek
datum: 13.6. 2015
čas: 9:00 - 13:00 hod.
doporučené vstupné: 30 Kč
místo srazu: zastávka MHD Líšeň hřbitov (autobus č. 55)

6. ZÁBAVNÉ

Večer s cimbálovou muzikou Líšňáci

datum: 5.6. 2015
čas: 19.30 hod.
vstupné: 70 Kč
místo: Dělnák

Koncert filipínského chóru UPCC

Koncert světově známého univerzitního chóru. Soubor s padesátiletou tradicí, který si klade za cíl propagaci filipínské kultury.
datum: 8.6.2015
čas: 19.00 hod
vstupné: 190/170, v předprodeji 150 Kč
místo: zámecká zahrada Belcredi, v případě nepříznivého počasí Dělnák

Více informací na recepci Kotlanky, Kotlanova 7, Brno-Líšeň a na telefonních číslech 544 210 182 a 731 117 114.



Klub seniorů
Brno-Líšeň, z.s.

Funkce a činnost KCL

Níže uvedený text slouží k zamyšlení nad definicí funkce a náplně činnosti KCL. Dotýká se převážně těchto oblastí:

- a) spolupráce s líšeňskými spolky a umělci,
- b) organizační zajištění pořádaných akcí,
- c) využití Dělnáku a Kotlanky.

1. Zřizovací listina KCL

- revize zřizovací listiny – v souvislosti s níže uvedenými informacemi a v případě, že se v diskusi ukáže potřeba její úpravy nebo doplnění – v tuto chvíli není primárním předmětem debaty

2. Spolupráce KCL s líšeňskými spolky

- podporovat a spoluorganizovat zajímavé a hodnotné kulturní projekty, které vznikají spontánně v obci a jsou pro obec přínosné
- maximálně využívat potenciál místních občanských iniciativ, být otevřené vzájemné spolupráci a inspiraci
- vlastní činností doplňovat, co v Líšni chybí v oblasti kultury (to, co nevytvářejí zde působící občanské organizace, případně jednotliví umělci)
- při realizaci nabídky akcí pro školy také využívat potenciálu líšeňských spolků a umělců
- smlouvy mezi KCL a líšeňskými spolky formulovat tak, aby za kompletní organizaci akce zodpovídalo KCL, spolek dodá uměleckou tvorbu – stejný přístup jako k externím souborům
- aktivně sledovat a vyhledávat to zajímavé, co v Líšni vzniká a zprostředkovat místní tvorbu líšeňské veřejnosti

3. Plán akcí

- posláním KCL je vytvořit ucelený program vycházející z nabídky místních spolků
- vytvořit seznam místních umělců, kteří budou osloveni k navázání úzké spolupráce
- zahrnout do plánu akcí nabízené veřejné akce líšeňských spolků
- pokud ředitelka KCL nabízenou akci do plánu nezahrne, dá toto na vědomí kulturní komisi spolu s návrhem plánu akcí

4. Organizace akcí

- KCL zcela zajistí organizačně a technicky všechny akce, které má v plánu akcí – nepřenášet organizační zajištění na umělecké soubory

- vytvořit manuál akce – co je potřeba zajistit po organizační a technické stránce
- občerstvení akcí:
 - musí být zajištěno na každé veřejné akci (otevřený bar)
 - přizpůsobit nabídku a rozsah občerstvení typu akce
- propagace akcí:
 - všechny veřejné akce, které organizují líšeňské spolky v prostorách svěřených KCL, zveřejňovat na plakátu a v programu KCL
 - neuveřejňovat na plakát akce pro školy, pokud je kapacita školami naplněna, jinak při propagaci upozornit, že se jedná o akci školní představení

5. Údržba majetku – Dělnák, Kotlanka

- nutné provádět základní pravidelnou údržbu (výměna žárovek, funkčnost zařízení atd.)
- úklid – zabezpečit řádný úklid všech pronajímaných prostor (včetně toalet), zajištění úklidu v průběhu déletrvajících (celodenních) akcí (mezi jednotlivými akcemi)

6. Využití Dělnáku

- nastavit systém využití místními spolky – nerušit jejich domluvené pronájmy, v případě nutnosti pouze po předchozí dohodě v dostatečném předstihu
- pronájmy pro líšeňské spolky:
 - veřejné akce ve spolupráci s ÚMČ nebo KCL – zdarma
 - zkoušky a podobné využití – zdarma
 - veřejné akce bez spoluúčasti ÚMČ nebo KCL (v případě, že z nějakého důvodu samotný spolek nebude spoluúčast vyžadovat) – zvýhodněné

Zpracoval: Petr Štědronský

Vyjádření

k návrhu p. Štědroňského ohledně fungování Kulturního centra Líšeň ze dne 2. 6. 2015

Dne 2. 6. 2015 jsem obdržela návrh pana Petra Štědroňského s názvem Funkce a činnost KCL, týkající se spolupráce s líšeňskými spolky, organizační zajištění akcí a využití Dělnáku a Kotlanky. Níže předkládám vyjádření Kulturního centra Líšeň k zmíněnému návrhu.

Prvně bych chtěla poděkovat panu Štědroňskému za jeho snahu o vylepšení fungování naší organizace a za jeho podněty. Jako pozitivní vnímám např. návrh v případě nutnosti zrušení pronájmu informovat o tom nájemce s větším předstihem. Většina zmíněných návrhů již v praxi funguje. V následujícím textu okomentuji návrhy podrobně a konkrétně. Chtěla bych však začít svými postřehy a obavami z materiálu jako celku. **Z citovaného textu jsou patrné dvě tendence, se kterými se nemůžu ztotožnit a to snaha o zásah do suverenity organizace a o uzavření organizace převážně v rámci Líšně.**

Jako snahu o porušení suverenity vnímám návrhy určovat poslání, diktovat obsah smluv, zasahovat do plánu akcí, zasahovat do vnitřní organizace instituce – např. manuál akcí, propagace, údržba majetku atd. S těmito návrhy nemůžu souhlasit. V tuto chvíli je Kulturní centrum Líšeň samostatná organizace, sice podřízená zřizovateli, ale má svoji právní subjektivitu. V tom smyslu je **naprosto v kompetencích organizace** a jejího vedení jednat s jinými organizacemi a uzavírat s nimi smlouvy dle své svobodné vůle a určovat si interní pravidla provozu. Určitě lze debatovat o tom, jestli má Kulturní centrum dostatečně schopné vedení. Ale ve chvíli, kdy pravoplatné vedení má, není možné zasahovat do jeho kompetencí a nařizovat, obsah smluv anebo interních předpisů. Jestli Kulturní centrum Líšeň má být samostatnou organizací, anebo se zjednoduší a budou existovat pouze prostory, kde se za určitých podmínek budou pořádat určité akce dle svolení majitele, je jiná otázka, jejíž řešení je v rukou zřizovatele. Dokud je organizace samostatná je nutné tuto samostatnost respektovat.

Druhou ne zcela šťastnou tendenci, kterou vidím v textu a která je neméně zásadní je snaha o směřování k uzavřenosti organizace. Během posledního roku a několik měsíců svého působení v Kulturním centru Líšeň se neustále snažím prosazovat otevřenost Kulturního centra na venek. Byla to součást strategie rozvoje organizace, kterou jsem předložila na výběrové řízení. Tato snaha jde dvěma směry – **přinášením do Líšně kulturních akcí s pořadu z jiných měst a zároveň propagace líšeňských aktivit mimo území Líšně.** Jsem hluboce přesvědčená, že v oblasti kultury (a nejenom) propojování a komunikace jsou přínosnější a pokročilejší než uzavření se v jakési bublině a odříznutí se od okolního světa. Motiv, že si vystačíme s tím, co máme je dle mého názoru cesta špatným směrem. Proto zveme do Líšně divadla a kapely z celé republiky, proto se zapojujeme do celoměstských a celorepublikových kampaní (MDŽ, Dny pro Zemi, Dny bez úrazů, Dny zdraví, Týden mobility atd.). Otevřeli jsme se například tím, že jsme vyhlásili veřejnou soutěž o nové logo a nechali jsme své příznivce, aby vybrali vítěze v internetové anketě. Během posledního roku a několik měsíců jsme navázali spolupráci s Hudební fakultou JAMU, Moravským zemským muzeem, Vysokým učení technickým v Brně, Masarykovou univerzitou. Naši zaměstnanci jezdí na školení a konference za účelem navázat spolupráci s kolegy z jiných podobných organizací a vyměnit si s nimi zkušenosti. Vytvořili jsme výroční zprávu, se kterou se můžeme prezentovat navenek a propagovat svoji činnost. V tomto smyslu vnímám návrh sestavovat program Kulturního centra Líšeň převážně z místních zdrojů jako krok zpět.

Následují mé komentáře k jednotlivým bodům textu pana Štědroňského.

1. Zřizovací listina Kulturního centra Líšeň – jedná se o dokument vydaný zřizovatelem, jehož úpravy jsou také v kompetenci zřizovatele.

2. Spolupráce Kulturního centra Líšeň s Líšeňskými spolky

a) 10 tradičních líšeňských akcí

Naše organizace dlouhodobě spolupracuje s líšeňskými spolky na pořádání **10 tradičních líšeňských akcí**. Jsou to: Líšeňský ples, Ostatky, Velikonoce, Líšeň sobě, Národopisná slavnost Fr. Svobody, Dětský den, Moravské dožínky, Hody, Martinská/Kateřinská zábava, Vánoce.

b) 7 jednorázových akcí v roce 2014

V roce 2014 jsme dále spolupracovali na 7 jednorázových akcích, byly to oslava 90. výročí SK Líšeň, otevření dvou sportovních hřišť, průvodce pro rodiny v Líšni, 100. výročí znovuoživení kostelíčku (2 akce), křest 1. básnické sbírky Josefa Machů. Jsme pro spolupráci s místními subjekty otevření a to dokazují nově navázána partnerství.

c) 5 akcí/projektů za 1. pololetí 2015

V roce 2015 jsme doposud spolupracovali anebo již máme domluvenou spolupráci na 5 projektech/akcích – pořádání charitativního koncertu pro FOD Klokánek a májového zpívání se sborem Sebranka, společné plánování letních příměstských táborů se Saleskem a Pastelkou, v červnu chystáme zahájení nového cyklu koncertů začínajících písničkářů na iniciativy p. Tomáše Uřídila z Líšně, spolupráce na fotografickém projektu Milana Kolaříka.

d) Každý měsíc pravidelná vystoupení líšeňských spolků

Pravidelně v prostorách Dělnáku hraje CM Líšňáci (jednou měsíčně), Divadlo Líšeň (čtyřikrát ročně), Divadlo Na pavlači (část jeho členů jsou z Líšně), pravidelně vystavujeme díla místních umělců – fotografickou výstavu líšeňských maminek Žena mozaika, výstavu akvarelů Ivana Demutha, výstavu p. Killera, výstavu obrázků líšeňských dětí.

e) Minimálně během posledního roku a půl jsme přijali všechny nabídky spoluorganizace, které jsme od líšeňských subjektů dostali. Naopak některé naše nabídky spolupráce byly místními spolky odmítnuty (např. na spolupořádání Martinské zábavy s národopisným souborem Líšňáci, anebo divadelní představení České nebe).

Závěr:

Místní spolky jsou na programu Kulturního centra významně zastoupeny a mají u nás otevřené dveře.

3. Plán akcí

a) Poslání

Ve věci poslání Kulturního centra zřejmě došlo k nedorozumění. Poslání Kulturního centra (alespoň pro tuto chvíli) je dáno zřizovací listinou a zní: „**poskytování kulturních, kulturně společenských, vzdělávacích a informačních služeb obyvatelům a návštěvníkům Líšně**“, nikoliv, jak píše pan Štědroňský „vytvořit ucelený program z nabídky místních spolků“. Při všem respektu k bohaté činnosti a nevyčerpatelné kreativitě líšeňských spolků se domnívám, že dostatečně pestrý a kvalitní současný kulturní program pro všechny obyvatele Líšně nelze poskládat pouze vycházející z místních aktivit.

b) Plán akcí

Plán akcí připravuje Kulturní centrum Líšeň a předkládá ke schválení Kulturní komisi a Radě městské části. V současné době je program vytvořen tak, aby maximálně naplňoval definované poslání organizace a skládá se ze dvou částí – pevné jádro, obsahující různé typy akcí a žánry v přesně definované počtu (KulminaKce) a další příležitostné akce a projekty. Během kulturního roku (říjen – květen) program Kulturního centra obsahuje **průměrně 10 vlastních akcí měsíčně**.

Závěr:

Program Kulturního centra je vytvořen tak, aby maximálně naplňoval poslání organizace tak, jak je definováno ve Zřizovací listině. Program Kulturního centra vytváří Kulturní centrum a schvaluje Kulturní komise a Rada městské části.

4) Organizace akcí

a) **Organizace akcí** je v kompetencích Kulturního centra Líšeň, které za ni nese plnou odpovědnost. V případě, kdy Kulturní centrum pořádá akce společně s jinými organizacemi, povinnosti jednotlivých organizací jsou upraveny konkrétními smlouvami dle svobodné vůle stran.

b) **Manuál akcí** – je již existující interní dokument, který je plně v kompetenci Kulturního centra Líšeň a je know how naší organizace. Na vyžádání předložím k nahlédnutí.

c) **Občerstvení na akce** – provoz kavárny během akcí na Dělnáku záleží u vlastních akcí Kulturního centra na domluvě s provozovatelem a u pronájmů je součástí technických požadavků pronajímatelů, které jsou definovány v nájemní smlouvě.

d) **Propagace akcí** – je plně v kompetenci Kulturního centra a řídí se interními pravidly a schváleným marketingovým plánem.

5) Údržba

Údržba a úklid budov funguje. Případné stížnosti jsme schopni řešit okamžitě, v době, kdy jsou zjištěny a nahlášeny, nikoliv zpětně.

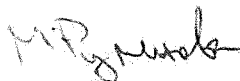
6. Využití Dělnáku

a) V případě nutnosti zrušit pravidelné pronájmy, informovat spolky s dostatečným předstihem – děkují za podnět, zakomponujeme do smluv.

b) Bezplatné a zvýhodněné pronájmy – o ceně pronájmů rozhoduje rada MČ, zvýhodněné pronájmy schvaluje Kulturní komise na návrh ředitele Kulturního centra, který vychází z obdržených požadavků.

Prosím o zařazení tohoto vyjádření jako přílohu k zápisu z dnešního zasedání Kulturní komise. Děkuji.

V Brně, dne 3. 6. 2015



Margarita Rumenova
ředitelka Kulturního centra Líšeň, p.o.

**Návrh bezúplatného zapůjčování
nebytových prostor střediska Dělnák v 3. čtvrtletí 2015**

Dne 20. 5. 2015 byla odeslána výzva líšeňským spolkům, aby poslaly své požadavky na bezúplatné zapůjčení prostor Dělnáku v 3. čtvrtletí roku 2015. K dnešnímu dni Kulturní centrum Líšeň p.o. obdrželo následující žádosti:

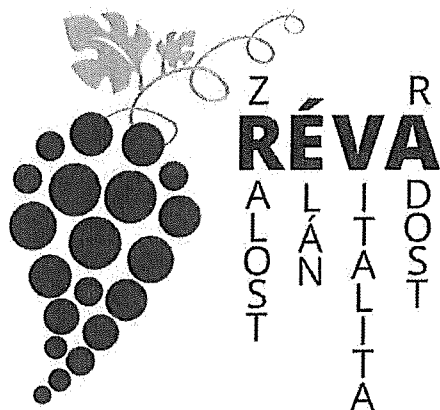
Organizace	Termín	Účel
NS Líšňáci	srpen středy i pátky 19:30 – 22:00 hod.	zkoušky na hody
NS Líšňáček	od 14.8. do konce srpna pátky od 18:00 hod.	zkoušky
NS Líšňáci	září pátky 19:30 – 22:00 hod.	zkoušky
NS Líšňáček	září čtvrtky a pátky od 18:00 hod.	zkoušky
Klub seniorů Brno-Líšeň z.s.	22. 9. 2015	beseda

Vzhledem k tomu, že v uvedené termíny nejsou na středisku Dělnák plánované žádné jiné akce, navrhuji Kulturní komisi RMČ Brno-Líšeň schválit výše uvedený harmonogram v plném rozsahu.

V Brně, dne 3. 6. 2015

Margarita Rumenova

ředitelka Kulturního centra Líšeň, p.o.



RÉVA 2015

CENTRUM PRO SENIORY V BRNĚ - LÍŠNI

OBSAH:**I. O projektu**

- 1.1. Vize a mise
- 1.2. Analýza současného stavu
- 1.3. Cíle projektu
- 1.4. Cílová skupina
- 1.5. Očekávané výstupy

II. Zapojené organizace**2.1 Kulturní centrum Líšeň, p.o.****Aktivita**

- a) Tvořivé
- b) Kondiční
- c) Sdílení zkušeností a vzdělání
- d) Klubové aktivity
- e) Zábava

2.2 Rodinné centrum Pastelka, o.s.**Aktivita**

- a) Kondiční - KLAS
- b) Mezigenerační

2.3 Klub důchodců Líšeň, o.s.**Aktivita**

- a) Sdílení zkušeností a vzdělání
- b) Zábava

III. Struktura zapojení organizací do projektu**IV. Oslovení a komunikace (propagace)****V. Časový harmonogram****VI. Finanční plán****VII. Závěr****VIII. Kontakt**

1. O PROJEKTU

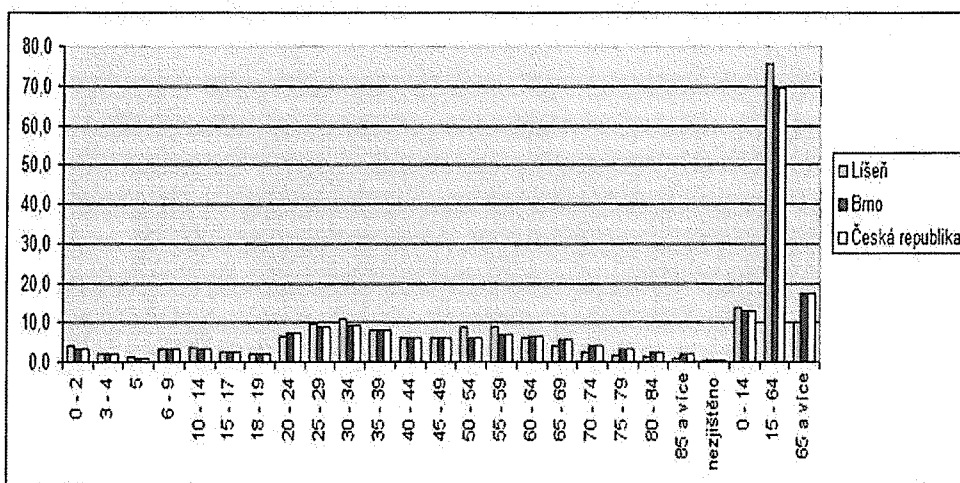
1.1. Vize a mise

V městské části Brno - Líšeň chceme vytvořit koncepční program Réva, na kterém budou spolupracovat líšeňské organizace zabývající se aktivitami pro seniory pod vedením Kulturního centra Líšeň a pod záštitou MČ Brno – Líšeň.

1.2. Analýza současného stavu

Pro dnešní charakter Líšně byl důležitý okamžik jejího připojení k Brnu a získání statutu městské čtvrti v roce 1944 a nárůst obyvatel v 80. letech daný výstavbou sídliště (v roce 1980 měla MČ Brno-Líšeň 6266 obyvatel, při sčítání lidu v roce 1991 to bylo 26476 obyvatel). Díky této změně se Líšeň stala jednou z nejlidnatějších částí města Brna. Takto prudký nárůst obyvatel by mohl mít za následek změnu charakteru městské části z venkovské na sídlištní, jako tomu bylo v jiných brněnských čtvrtích. V městské části Brno-Líšeň ale došlo spíše k jejímu rozdělení na starou část, která si zachovává venkovský, pospolitý ráz a novou část, která kopíruje charakteristiky ostatních sídlišť v Brně. Tento fakt s sebou nese specifika a rozdíly ve vnímání potřeb a přání obyvatel, zejména v seniorském věku.

Demografická prognóza vývoje poukazuje na počátek stárnutí obyvatelstva Brna-Líšeň, kdy do postproduktivního věku vstupuje silná věková kategorie 50-59 let.



Graf č.1: Složení obyvatelstva podle věku

zdroj: Sčítání domů, lidí a bytů v roce 2011

Projekt Aktivní senior v Líšni reaguje na situaci v městské části, kdy na jedné straně populace začíná stárnout a na straně druhé, chybí ucelený záměr dlouhodobě spolupracovat s touto skupinou obyvatelstva. Zatímco pro děti a lidi v produktivním věku existuje velká nabídka možností, jak trávit aktivně a smysluplně čas, skupině seniorů zatím není věnována dostatečná pozornost.

V Líšni v současné době působí tři organizace, které se seniorům věnují. **Klub seniorů Brno-Líšeň, z.s.**, který má k tomuto datu 230 aktivních členů a poskytuje jednorázové aktivity různého typu (např. taneční zábavy, přednášky, vycházky, sportovní aktivity a pod). **Rodinné centrum Pastelka, o.s.** nabízí 1x za 14 dní KLAS (KLub Aktivních Seniorů), jehož se účastní cca 20 osob. **Kulturní centrum Líšeň, p.o.** nabízí zdravotní cvičení pro seniory a jednorázové přednášky, kterých se účastní cca 50 osob. Dosud však tyto organizace nemají společnou vizi.

1.3. Cíle projektu

- vytvoření podmínek k rozmanitému a smysluplnému trávení času seniorů v Líšni, uspokojení jejich specifických potřeb a využití jejich životních zkušeností pro mladší generaci.
- zmapovat situaci pro oblast nabízených a požadovaných aktivit pro seniory v Líšni, která se stane součástí koncepce rodinné politiky, která v Líšni vzniká.
- upozornit obyvatele Líšně na nutnost a užitečnost úsilí věnovanému podpoře seniorů.
- vytvoření důvěry mezi zapojenými líšeňskými organizacemi a seniory, která je nezbytná k další úspěšné spolupráci.

1.4. Cílová skupina

Tento projekt je zaměřen na seniory, kteří žijí v Líšni a chtěli by svůj život obohatit anebo mu přidat další rozměr.

1.5. Výstupy

- vznik uceleného koncepčního líšeňského programu zaměřeného na seniory v rámci Koncepce rodinné politiky, naplánování a zahájení realizace aktivit v několika směrech.
- analýza potřeb pro seniory.

2. ZAPOJENÉ ORGANIZACE

2.1 KULTURNÍ CENTRUM LÍŠEŇ, P.O. (KCL)

Kulturní centrum Líšeň, p.o. je příspěvkovou organizací městské části Brno-Líšeň, která zajišťuje kulturní program a volnočasové aktivity pro obyvatele městské části s přihlédnutím k jejich individuálním potřebám. Je současnou a moderní kulturní organizací, přirozeným partnerem pro kulturní a společenské projekty v Líšni. Zajišťuje programy zaměřené na specifické skupiny obyvatelstva, mezi něž patří také senioři.

Kulturní centrum Líšeň bude projekt řídit a také koordinovat některé aktivity.

Vize Kulturního centra Líšeň na vytvoření seniorského centra počítá s pěti oblastmi aktivit vycházejících z určitého okruhu potřeb. Základem plánovaného programu jsou aktivity pro seniory, které v Kulturním centru už probíhají anebo probíhaly. Dále jsou do projektu zahrnuty akce, které se sice v programu KCL již vyskytují, ale doposud nebyly cíleně zaměřeny jen na seniory. Tento záměr počítá také s úplně novými aktivitami, speciálně připravenými pro návštěvníky seniorského věku.

Na začátku projektu počítáme s otevřením dvou anebo tří aktivit z každé oblasti. Ostatní aktivity jsou myšleny jako potenciál pro budoucí vývoj.

Všechny aktivity budou probíhat v prostorách Kulturního centra Líšeň, zejména v budově Kotlanka. Kulturní akce se budou konat v sálech Dělnáku. Projekt počítá také s aktivitami ve venkovních prostorách v Líšni nebo v jejím okolí.

Aktivity:

a) Tvořivé

Tvořivé aktivity jsou určeny lidem, kteří rádi vyrábějí vlastníma rukama. Cílem je nabídnout nové podněty, techniky a prostředí pro vývoj fantazie. Odměnou za pečlivost a trpělivost je potěšení z unikátního vlastnoručního výrobku.

Zahajovací aktivity

- výroba šperků a ozdob z hmoty FIMO. (Cyklus 10 lekcí. Frekvence jednou týdně, 2 hodiny.)
- výroba specifických ozdob k sezónním svátkům, např. zdobení kraslic, pletení pomlázek, koráلكové ozdoby na stromeček. (Jednorázové dílny)

Potenciální aktivity

- keramická dílna. (Cyklus 10 lekcí. Frekvence jednou týdně, 2 hodiny.)
- pletení (Cyklus 10 lekcí. Frekvence jednou týdně, 2 hodiny.)
- drátkování (Jednorázové dílny)
- pečení (Cyklus 10 setkání. Frekvence jednou týdně, 2 hodiny.)
- land art (Jednorázové dílny)

Požadované zázemí: výtvarná dílna a kuchyňka

b) Kondiční

Aktivity v této řadě přispívají k udržování dobré tělesné a duševní kondice.

Zahajovací aktivity

- kondiční cvičení (Cyklus 10 lekcí. Frekvence jednou týdně, 1 hodina.)
- jóga (Cyklus 10 lekcí. Frekvence jednou týdně, 1 hodina.)
- cvičení paměti (Cyklus 10 lekcí. Frekvence jednou týdně, 1 hodina.)

Potenciální aktivity

- tance v sedě
- cvičení na záda

Požadované zázemí: sály na cvičení, učebny

c) Sdílení zkušeností a vzdělání

Tyto aktivity cílí na lidi, pro které je důležité sdílení zkušeností a vědomostí. Zde najdou příležitost dozvědět se něco nového, anebo naopak, budou moci předat dál své vlastní znalosti.

Zahajovací aktivity

- vycházky cyklu Krok do přírody – tematické vycházky s odborníky na živou a neživou přírodu v okolí Líšně, prezentace (Frekvence jednou měsíčně, 4 hodiny)
- přednášky se zástupci policie – prevenční programy městské policie (Frekvence jednou měsíčně, 2 hodiny)

Potenciální aktivity

- senioři píší wikipedii
- filmová škola
- fotografie
- včelařství
- dobrovolnictví seniorů
- další kurzy – jazykové, počítačové, hra na hudební nástroje, zpěv aj.

Požadované zázemí: sál s klavírem a multimédií, počítačová místnost.

d) Klubové

Pro spoustu lidí nejenom seniorského věku je více než samotná aktivita důležité to, co je kolem ní – setkávání, komunikace, společné trávení času. Kulturní centrum nabídne klubovou kartu, která zajistí svým vlastníkům určité výhody – slevy na akcích a garantovaná místa v prvních řadách, teplé nápoje za zvýhodněné ceny apod.

Zahajovací aktivity

- stolní hry a turnaje (*Frekvence jednou týdně, 4 hodiny*)

Potenciální aktivity

- ping-pong
- příběhy míst

Požadované zázemí: klubovna Kotlanka

e) Zábavné

Někdy je potřeba odpočinout si, odpoutat se na chvíli od každodenního života a zažít něco příjemného a krásného. Proto připravíme nabídku kulturních akcí, vhodné pro seniory.

Zahajovací aktivity

- pravidelné koncerty cimbálové muziky (*Frekvence jednou měsíčně*)
- filmy pro seniory (*Jednorázové akce*)
- JAMU na zámku (*Frekvence jednou měsíčně*)

2.2 RODINNÉ CENTRUM PASTELKA, O.S.

Rodinné centrum Pastelka, o.s. je prarodinná organizace, která v Líšni působí již od roku 2003. Kromě aktivit, které se zaměřují převážně na rodiny s dětmi, od roku 2012 poskytuje i aktivity pro seniory v rámci programu KLAS (Klub Aktivních Seniorů). Přínosem Rodinného centra do projektu je možnost mezigeneračního propojení.

Aktivity:**a) Kondiční - KLAS**

Aktivity z tohoto programu přispívají k udržování dobré duševní kondice. Tato aktivita probíhá pod vedením vyškoleného pracovníka (kurz CRSP) pouze ve staré Líšni. Rádi bychom tuto aktivitu rozšířili o další turnus tentokrát ale v nové Líšni, v prostorách Kotlanky.

Zahajovací aktivity

- KLAS ve Farní kavárně (*1x za 14 dní 2 hodiny*)

Potenciální aktivity

- KLAS na Kotlance (*1x za 14 dní 2 hodiny*)

Požadované zázemí: klubovna Kotlanka, Farní kavárna

b) Mezigenerační

Z této mezigenerační oblasti chceme realizovat program „náhradní babička“. Za podpory města Brna bychom rádi využili know-how úspěšného projektu Trojlístek – sblížení 3 generací, který realizuje CRSP. Tato aktivita působí pozitivně v několika rovinách. Seniorům může vrátit pocit

důležitosti a potřebnosti, generaci rodičů může pomoci při péči o děti a nejmladší generaci obohatí o častější kontakt s generací, kterou už může rozdávat životní moudrost. Společné aktivity k tomuto programu by se konaly v prostorech Rodinného centra Pastelka, který je uzpůsoben pro malé děti.

Zahajovací aktivity

- společná setkání zájemců ze strany rodin, zájemců se strany seniorů (2x do 30.6.2014)
- nastavení spolupráce (podmínky, smlouvy apod.)

Potenciální aktivity

- dlouhodobé propojení jednotlivých rodin a seniorů
- společná setkávání rodin a seniorů v nich působících

Požadované zázemí: RC Pastelka

c) Koncepční

Do oblasti koncepčních aktivit zahrnujeme činnost, která povede k dokončení Návrhu koncepce rodinné politiky městské části Brno – Líšeň. Návrh koncepce vypracovalo RC Pastelka v roce 2014 jako jeden z výstupů projektu Práce a rodina v Brně – Líšni podpořeného evropským sociálním fondem. Tento materiál je vypracován pouze z pohledu rodiny pečující o dítě do 15 let (cílová skupina ESF projektu), ale není v něm zapracována generace seniorů. V rámci projektu Réva chceme seniorskou oblast do návrhu koncepce zapracovat a předložit zastupitelstvu kompletní Návrh koncepce RP pro MČ Brno – Líšeň ze kterého pak budou vypracovány krátkodobé akční plány v oblasti rodinné politiky.

Zahajovací aktivity

- analýza potřeb seniorů v Líšni (sociologický průzkum)

Potenciální aktivity

- kompletní Návrh koncepce rodinné politiky pro MČ Brno-Líšeň

Požadované zázemí: RC Pastelka

2.3 KLUB SENIORŮ BRNO - LÍŠEŇ, z.s.

Klub seniorů Brno – Líšeň, dříve Líšeňský klub důchodců, byl založen v roce 2003. Dlouhodobě patří k nejlépe hodnoceným klubům v Brně. V roce 2013 obdržel mimořádné ocenění od celoměstské organizace seniorů, jako nejlépe fungující klub. Klub připravuje atraktivní volnočasový program, pořádá výlety, vzdělávací a rehabilitační kurzy. Pravidelně organizuje setkání seniorů na Radnici a v Dělnáku. Klub důchodců nemá žádné pevné zázemí.

Přínosem zapojení Klubu důchodců do projektu je velmi dobrá znalost cílové skupiny a taktéž již fungující členská základna (v roce 2015 je zapsáno 230 členů)

Aktivity:

a) Sdílení zkušeností a vzdělání

Tyto aktivity cílí na lidi, pro které je důležité sdílení zkušeností a vědomostí. Zde najdou příležitost dozvědět se něco nového, anebo naopak, budou moci předat dál své vlastní znalosti.

Dlouhodobě udržitelné aktivity

- vycházky (1x za týden)

- přednášky (1x za měsíc)

Požadované zázemí: klubovna Kotlanka

b) Kondiční

Aktivity v této řadě přispívají k udržování dobré tělesné a duševní kondice.

Dlouhodobě udržitelné aktivity

- plavání (1x za týden)
- kondiční vycházky (1x za týden)
- počítačový kurz (1x za týden)
- plavecké dopoledne v lázních (1x za čtvrtletí)

Požadované zázemí: klubovna Kotlanka, plavecký bazén ZŠ Holzova,

c) Zábavné

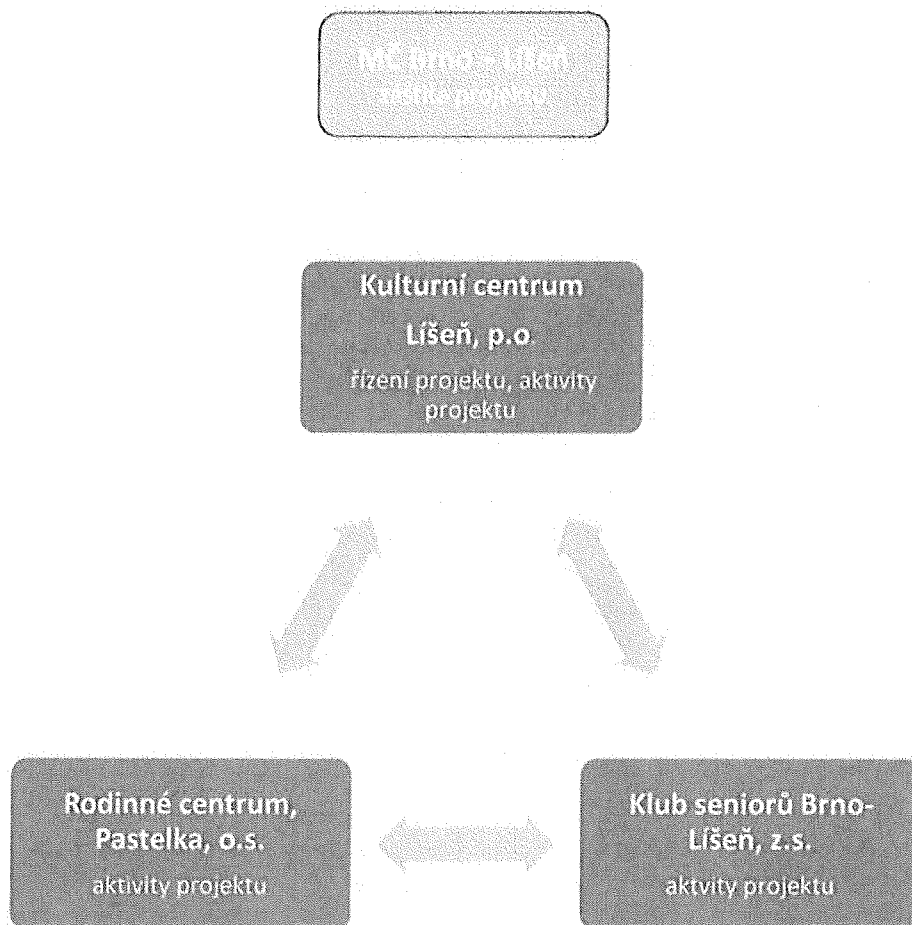
Senioři se velmi rádi potkávají „jen tak“, rádi společně vzpomínají, slaví jubilea a občas i tančí.

Dlouhodobě udržitelné aktivity

- Taneční zábava (2x za měsíc)
- Volná zábava (1x za měsíc)

Požadované zázemí: klubovna Kotlanka, sál na radnici, sál na Dělnáku

3. STRUKTURA ZAPOJENÍ ORGANIZACÍ DO PROJEKTU



4. OSLOVENÍ A KOMUNIKACE

Pro účely tohoto projektu a další komunikace se seniory vznikne speciální grafika. Bude vycházet ze stávajícího grafického stylu Kulturního centra, ale bude barevně odlišená tak, aby byla na první pohled rozpoznatelná a jasně čitelná pro klienty. Počítáme s vytvořením speciálního měsíčního plakátu a letáku, který bude obsahovat souhrnnou informaci o všech akcích pro seniory.

Pro oslovení potenciálních klientů budeme používat některé ze svých stávajících informačních kanálů – články v Líšeňských novinách, plakáty a letáky v prostorách Kulturního centra Líšeň, RC Pastelka a líšeňské radnice. Použijeme také prostředky elektronické komunikace – FB a web každé zúčastněné organizace. Dále se zaměříme na komunikaci s místní farností, kde se pohybuje silná seniorská klientela.

5. ČASOVÝ HARMONOGRAM

První etapa tohoto projektu proběhne v první polovině roku 2015. Na základě získaných zkušeností a vyhodnocení první etapy, nastavíme rozšířený program od září 2015.

Harmonogram první etapy (únor – srpen 2015):

od 1. 4. 2015 do 30. 6. 2015 – zahájení aktivit dle projektu.

červen 2015 – naplánování druhé etapy

od září 2015 - zahájení druhé etapy projektu.

6. FINANČNÍ PLÁN

První etapu projektu chceme pojmout jako pilotní část. Aktivity, které v současnosti již fungují, nebudou vyžadovat další finanční prostředky. Od druhé etapy (od září 2015) bychom chtěli nastavit jasné financování celého projektu. Aktivity, které budeme seniorů nabízet, nebudou zcela zadarmo, ale rádi bychom drželi vstupné a kurzovné na takové výši, aby to pro žádného seniora nebyla zátěž. Rozdíl mezi skutečnými náklady a vybraným vstupným bychom rádi pokryly z více zdrojů.

Velká část aktivit bude probíhat v prostorách Kulturního centra Líšeň, které je příspěvkovou organizací MČ Brno – Líšeň. Z tohoto důvodu nebude nutné vynakládat prostředky na úhradu nájemného, které je vždy nemalou položkou. Budeme také žádat o dotace (na lektorné, odborné služby a materiál) ÚMČ Brno – Líšeň, MMB a JMK.

Dotační prostředky získané od MMB OZ budou použity pro přímou podporu cílové skupiny (noviny, časopisy, občerstvení, doprava, spotřební materiál), lektorné vybraných aktivit a dopracování Koncepce RP v Brně - Líšni o oblast seniorů (analýza potřeb seniorů, zapracování seniorské oblasti do stávajícího návrhu Koncepce RP)

7. ZÁVĚR

Projekt Réva 2015 je v současné době a v daném místě velmi aktuální a jeho velký potenciál vidíme i do budoucna. Jeho reálnost, udržitelnost a efektivnost vidíme ve spolupráci více organizací, vícezdrojovém financování a také v podpoře vedení MČ Brno - Líšeň.

KONTAKTY

Margarita Ruménova
Kulturní centrum Líšeň, p.o
Kotlanova 7
628 00 Brno-Líšeň

M: +420 731 564 418
E: rumenova@kclisen.cz

Alena Stejskalová
Rodinné centrum Pastelka, o.s.
nám. Karla IV. 4/4
628 00 Brno - Líšeň

M: +420 731 624 485
E: alena@pastelka.net

Blanka Tuscherová
Klub seniorů Brno – Líšeň, z.s.

M: +420 733 384 874