



# Líšeňské noviny

## Slévárnu zmodernizovali. Krajští úředníci se přesto zabývají zpřísněním limitů



**Konec nepříjemného zápachu, který tu a tam obtěžuje obyvatele Líšně, Vinohrad a dalších blízkých městských částí Brna. Takový cíl má řízení o změně integrovaného povolení pro provoz Slévárny Heunisch Brno v areálu bývalého Zetoru. Krajští úředníci nyní nově mají v rukou dva důležité materiály – opo-  
nentní odborný posudek a rozptylovou studii.**

Odborný posudek zpracovaný Jakubem Buckem shrnul případná rizika týkající se množství a charakteru emisí znečišťujících látek z provozu slévárny a jejich vliv na kvalitu ovzduší v dotčené oblasti s ohledem na vzdálenost od obytné zástavby. „Zhodnotil i rizika přímého působení stacionárního zdroje zápachem a prašností a navrhl nové podmínky provozu k eliminaci těchto stavů tak, aby nedocházelo k obtěžování obyvatelstva. Tato opatření navrhl jak technologická, tak provozní,“ sdělila mluvčí Jihomoravského kraje Alena Knotková.

V surovinách používaných v jaderně a formovně posudek podle ní určil i chemické látky, které mohou obtěžovat zápachem kvůli ní-

kému čichovému prahu. „Zpětným modelováním rozptylové studie pak byly stanoveny hmotnostní koncentrace těchto látek tak, aby jejich koncentrace v obytné zástavbě byly nižší než jejich čichový práh. Tedy tak, aby obytná zástavba nebyla obtěžována zápachem z provozu uvedené slévárny. Bezpečnou úroveň koncentrací těchto látek pak zpracovatel navrhuje stanovit jako emisní limity, tedy nejvyšší přípustnou koncentraci na výduších z jaderny, formovny a odlévání,“ popsala Knotková. Doplnila, že konkrétně se jednalo třeba o isobutanol, fenol, kresoly, isopropylamin, propanal a další.

Úřad má teď lhůtu do konce dubna, aby rozhodl a vydal změnu integrovaného povolení včetně stanovení nových emisních limitů a nových technických a organizačních podmínek provozu. „Snahou krajského úřadu je, aby byla stanovena taková technická řešení a stanoveny takové bezpečné emisní limity, které prokazatelně zajistí zlepšení kvality ovzduší v dotčených oblastech,“ zdůraznila mluvčí.

*(pokračování na str. 2)*

**ZASTAVME SE  
S NAPOLEONEM**

7

**KAREL ČAPEK  
V LÍŠNI**

7

**KULTURA V LÍŠNI**

9

**ZEMŘEL  
PROF. RUDOLF MUSIL**

14

Ve slévárně zatím čekají, až si budou moci nové dokumenty prostudovat. „Pokud by na základě studie ve vztahu k slévárně měly být krajským úřadem stanoveny jakékoli konkrétní kroky, považovali bychom za žádoucí, abychom se s jejich výsledky mohli seznámit,“ uvedla v polovině března mediální zástupkyně společnosti Heunisch Kateřina Svobodová.

Dodržování přísnějších limitů se firma nebrání. „Je otázka, o jaké limity by se jednalo. V tuto chvíli zatím nemáme od úřadu žádnou informaci k případné úpravě limitů u konkrétních látek a nově navrhaným hodnotám. Budoucí kroky můžeme stanovovat až v okamžiku, kdy budeme vědět, o jaké limity a v jaké výši by se mělo jednat. Obecně platí, že vždy hledáme cestu, jak najít s úřadem konsensus,“ ujistila Svobodová.

Připomněla, že se zástupci slévárny v posledních měsících zaměřili na to, aby byl její provoz co nejšetnější. „Počátkem roku jsme kompletně kontrolovali systém vzduchotechniky včetně případných odchylek – výduchy, potrubí i motory. Nejprve to byly výduchy, jestli mají správný výkon. Poté jsme upravili potrubí zvětšením průřezu jednoho z nich, protože jsme objevili některé technické nesrovnalosti, které nebyly optimálně řešeny ještě z dob před vstupem slévárny do skupiny HEUNISCH, kdy slévárnu neprovozovala naše firma. Ty jsme opravili. Kontrola motorů ukázala, že je vše v pořádku,“ vysvětlila.

Už v roce 2019 firma začala s rozsáhlou modernizací přípravní formovací směsi. „Druhá fáze proběhla loni na podzim, poslední třetí

je naplánovaná na podzim tohoto roku. Modernizací přípravní slévárna získává nový mísič formovací směsi, chladničku vratné směsi a odprašovací systém, který funguje od března 2020. Chladnička vratné směsi byla uvedena do provozu právě koncem loňského roku, mísič je naplánován v rámci poslední, třetí etapy, na letošek. Investicí v celkové výši pětasedmdesáti milionů korun. Postupně adaptujeme způsob dopravy výrobních surovin, který je efektivnější a méně prašný,“ popsala Svobodová. Doplnila, že společnost počítá i s další modernizací, ale zatím vyčkává na uklidnění mezinárodní politické, bezpečnostní a ekonomické situace.

Podle líšeňského starosty Břetislava Štefana se už modernizace slévárny v městské části projevila. „Poté, co firma nainstalovala nejmodernější filtrační systém, se situace zlepšila a na radnici nevidujeme další stížnosti. Samozřejmě však budeme nadále věc monitorovat,“ řekl.

Dříve si přitom lidé na zápach stěžovali na radnici poměrně pravidelně. „Vyřizoval to odbor životního prostředí. Ale slévárna měla všechna vyjádření kladná, měření škodlivin nízké a zápach neprůkazný. Přesto se přímo majitel slévárny Heunisch rozhodl vyslyšet hlas veřejnosti a investoval do technologií,“ pochválil Štefan.

Menšího obtěžování zápachem si všimla třeba Jana Burešová z Líšně. „Z poslední doby si ho nevybavuji, snad někdy loni na jaře či v létě. Ale v zimě méně větrám a taky jsem třeba nemusela být doma. Doufám proto, že se to s jarem nezhorší,“ řekla žena.

● Jiří Kučera, foto Petra Švehlová

## BEZPRÁVÍ JE NUTNÉ ČELIT A JEHO OBĚTEM POMÁHAT

**Všichni pomáháme tak, jak považujeme za dobré. Stále platí, že společně zvládneme více. Společně se to lépe táhne a společně dojdeme dál. Spojme tedy naše úsilí pro dobrou věc. Pomoc má být nejen dobře míněná, ale především i dobře míněná.**

Zkuste si položit několik otázek a třeba nám odpovědi pomůžou v tom, co můžeme udělat!

- Chci pomoci Ukrajině a postiženým občanům? Ano – pak pomáhejme efektivně a pomáhejme organizacím, které mají bohatou praxi a naše pomoc bude efektivní.
- Chci pomáhat jako dobrovolník? (zapojte se do programů Charity, Člověka v tísní nebo dalších pomáhajících organizací, např.: <https://www.clovekvtsisni.cz>).
- Chci poskytnout materiál či věci? (<https://dchb.charita.cz>)
- Chci poskytnout potraviny? (Potravinová banka – <https://www.potravinovebanky.cz>)
- Rád bych pomohl finančně? (např.: <https://dchb.charita.cz> nebo <https://www.clovekvtsisni.cz>)
- Víím o obětech války, kteří potřebují ubytování? (kontakt Brno – Nick Budai 776 925 527, Charita)

Líšeň je schopna poskytnout deset bytů, které postupně vybavujeme z darů neziskových organizací, firem a dárců. Celý proces je koordinován v rámci města Brna.

Zastupitelé Líšně podpořili:

- Morální podpora – vyvěšení ukrajinské vlajky a odsouzení válečného konfliktu.
- Poskytli deset bytů obětem válečného konfliktu.
- Zajišťujeme dodání el. energie a ostatních médií, uzavření smluv atd.

- Vybavení bytů základním nábytkem – nábytková banka, dary.
- Vyjasnění právního rámce – spolupracujeme s Brnem a MV.
- Republikový postup – zapojujeme se do osvědčených postupů.
- Spolupráci s humanitárními a neziskovými organizacemi.
- Finanční pomoc pomáhajícím organizacím ve výši 220 tis. Kč.



Poválečná obnova Ukrajiny bude příležitostí pro zapojení našich firem. Je třeba, aby vláda spolu s partnery z řad firem začala připravovat ucelený systém dodavatelských řetězců a začala tipovat oblasti, v nichž může Česko Ukrajině pomoci nejlépe, a v nich našim firmám pomohla se prosadit.

Pomoc musí být cílená, efektivní a musí být schopna zapojit děti i dospělé co nejdříve do normálního života. Zcela nepřijatelné je, aby podnikatelé zneužívali uprchlíky k dumpingu mezd.

Je zřejmé, že musíme být připraveni pomáhat tak, abychom pomoc zvládli. Musíme si říkat věci tak, jak jsou. Nepřikrášlovat, nepřehánět. Jistě se na Ukrajinu nevrátí všichni, kteří utekli před válečným konfliktem a je tedy potřeba připravit se na dlouhodobé začleňování do společnosti. Je čas nastavit integraci v oblasti zdravotnictví, školství, volnočasových aktivit, pracovních příležitostí a dalších oblastí běžného života.

Jsme silná a zdravá společnost. Dlouhodobě pomáhat je výzva, která nesmí být problémem, ale příležitostí. Prostě si nesmíme ukousnout větší sousto, než se kterým jsme se schopni jako společnost vypořádat. Budme solidární a pomáhejme rozumně.

● Břetislav Štefan, Váš starosta

## AKTUALITY II. MÍSTOSTAROSTY

Vážení spoluobčané, milí Líšňáci, tyto aktuality jsou první, které píšou poté, co ruská invaze na Ukrajinu převrátila svět naruby. Když už jsme si mysleli, že jsme víceméně prošli obdobím koronaviru a život se vrací do normálních kolejí, je tu další a ještě náročnější doba, kdy budeme řešit krizové situace, improvizovat a přizpůsobovat se novým politickým prioritám. Příliv uprchlíků, extrémní růst cen některých komodit a další okolnosti mohou mít dopad i na naši činnost na radnici a rozběhnuté projekty. Zatím však pokračujeme v jejich realizaci podle plánu.

### Pomáháme Ukrajině

Městská část se zapojila do pomoci Ukrajině symbolicky vyvěšením vlajky na radnici a finančním darem ve výši 220 tis. korun, které jsme poslali na účty ukrajinského velvyslanectví a několika humanitárních organizací. Dále jsme připraveni zapojit se do pomoci koordinované Magistrátem města Brna, ať už formou ubytování uprchlíků v několika volných bytech, které je nutné vybavit, integrací dětí do našich škol atd. Věřím, že v budoucnu budeme pokračovat i ve finanční pomoci podle vývoje situace.

### Pokračujeme v rekonstrukci komunikací

Po zimní technologické pauze se znovu rozběhly práce za **Synkovou** a Zikovou, kde dokončujeme horní úsek propojky. Následovat bude spodní úsek pod MŠ a dále bychom ještě letos chtěli stihnout rekonstruovat i celou ulici Synkovu. V příštích letech pak máme v plánu pokračovat s ulicemi Zikovou a Elpovou. V těchto ulicích přitom vznikne několik desítek dalších parkovacích stání.

Dokončili jsme rekonstrukci ploch okolo ZŠ Masarova novým chodníkem vedoucím k Albertu (viz foto) a dokončujeme také prostranství před MŠ a ZUŠ Trnkova.



K tomu se přidají i rekonstrukce několika dalších komunikací, po kterých dlouhodobě voláme a které provede město nebo kraj. Největší stavbou je nutná rekonstrukce krajské silnice **Jedovnická** mezi světelnou křižovatkou s Žarošickou a Velkou Klajdovkou, která by měla být zahájena od 6. dubna. Bude probíhat do letošního října v několika etapách a celá silnice by měla zůstat stále průjezdná alespoň v jednom pruhu. Objížďky se mohou dočasně objevit u míst napojení dalších ulic.

Rekonstruovat by se měla i celá ulice **Houbalova** od Sedláčkovy až po Masarovu. Vznikne zde i nový chodník podél tzv. Jedlého parku, což vytvoří bezpečnější cestu zejména pro mnoho dětí mířících do ZŠ Masarova. Přesný termín této rekonstrukce je závislý na koordinaci s ostatními stavbami i stavem rozpočtu během roku. U za-

stávky MHD Elpova vznikne **přechod přes Podruhovu** a zastávka se kvůli tomu mírně posune. Přechodu se lidé konečně dočkají i v horní části Šimáčkovy, kde bude upravena **křižovatka se zastávkou MHD Obecká**.

Dále by se měl renovovat úsek ulice **Rašelínová** mezi Kocourkovou a gymnáziem Akademia. A v neposlední řadě již na jaře dojde k vybudování **mostku pro pěší** přes Líšeňský potok nad zastávkou MHD Velatická. Jedná se o samostatný projekt zpracovaný dříve na žádost místních občanů, který však nemohl být realizován během rekonstrukce Ondráčkovy.

Plánujeme i větší rekonstrukce chodníků. Renovován bude dlouhý úsek chodníku podél **Novolíšeňské** mezi Horníkovou a Klajdovskou ve spolupráci s plynáři, kteří zde budou stavět nový plynovod. Náklady na nové povrchy pak ponese částečně městská část a plynárna. Provedeme i rekonstrukci chodníků ve dvou vnitroblocích na **Kubíkově** mezi čísly 6–16. Na rekonstrukci všech vnitrobloků nám bohužel letos nestačí prostředky v rozpočtu, a proto poslední vnitroblok musíme odložit na další rok. A budeme pokračovat i se stavbou **prošlapových chodníků** na přání místních obyvatel, např. na Zíkově. Pokud máte o takový chodniček zájem, prosím ozvěte. Pro vybudování však tradičně požadujeme souhlas obyvatel domu k chodníčku přiléhajícímu.

### Spouštíme elektronickou úřední desku

V rámci celkové modernizace radničních médií jsme doplnili další prvek, který nám na radnici chyběl, a tím je elektronická úřední deska. Najdete ji před hlavním vchodem do radnice v podobě velké dotykové obrazovky. Elektronická deska by měla nahradit papírovou, a tím ulehčit práci úředníků i snížit náklady na tisk dokumentů. Zařízení však nabízí mnohem více funkcí než jen přehled zveřejněných úředních dokumentů. Najdete zde také odkaz na radniční web, který si můžete prohlížet, mapu i přehled aktualit a hlavních plánovaných akcí. Deska je přístupná pro hendikepované – existuje zde např. funkce hlasitého čtení textu pro slabozraké; rozložení textu lze přizpůsobit pro vozíčkáře.



### Hledáme provozovatele kavárny na Dělnáku

Blíží se nám otevření zrekonstruované zahrady Dělnáku během jara a byli bychom rádi, aby zde fungovalo i občerstvení nebo venkovní kavárna se zahrádkou alespoň během teplých měsíců. Tuto službu může převzít i správce Dělnáku, kterým je Kulturní centrum Líšeň (KCL). Raději bychom však našli soukromého provozovatele, který by si vzal takovou kavárnu na starost. Na webu radnice bude vyvěšeno oficiální oznámení o záměru pronájmu prostor. V případě zájmu prosím kontaktujte mě nebo ředitele KCL.

● **Martin Příborský**, II. místostarosta

## POLIKLINIKA HORNÍKOVA OPĚT MODERNĚJŠÍ A BEZPEČNĚJŠÍ



**Modernizace polikliniky pokračuje, máme vysoutěženou další etapu. V minulém roce i letos se také především zaměříme na bezpečnost této budovy, kterou denně projdou stovky líšeňských občanů.**

Nad rámec projektové dokumentace z roku 2017 jsme zpracovali požární bezpečnostní řešení celé budovy a kromě toho, že celou budovu vybavujeme elektronickou požární signalizací, tak jednotlivé etapy stavebních prací jsou aktualizovány tak, aby odpovídaly současným požadavkům.

Protože v loňském roce nenechali spoluobčané odnášeli z polikliniky vnitřní vybavení – ať už to byly osoušeče rukou, čisticí zóny nebo drobný spotřební materiál, tak jsme na poliklinice ve vnitř-

ních společných prostorách instalovali kamerový systém, který snad dalším takovému nežádoucímu chování zamezí.

Nyní začnou stavbaři pracovat v suterénu, kde budou také vyměňovat prosklené stěny nevyhovující předpisům požárníků. Zde také bude vyčleněna část prostorů pro zázemí případné instalace fotovoltaického systému. Vestibul by měl dostat architektonický design navržený do všech společných prostor, ten by se měl postupně realizovat v dalších etapách. Vážíme si práce lékařů a jak pro ně, tak pro pacienty chceme prostředí udělat příjemné a příjemné.

● Iva Kremitovská, I. místostarostka

## SETKÁNÍ A GRATULACE LÍŠEŇSKÝM JUBILANTŮM V ROCE 2022

### Setkání líšeňských jubilentů 2022

V roce 2022 bychom chtěli navázat na setkání seniorů bydlících v Líšni, kteří letos oslavili nebo oslaví „kulaté“ narozeniny. Termín plánujeme na začátek září, oslava se bude konat v sále líšeňské radnice nebo při větším zájmu v líšeňském dělnickém domě. Pokud právě vy, někdo z vašich příbuzných nebo známých jste narozeni v letech 1957, 1952, 1947, 1942, 1937, 1932, 1927, 1922 a chcete se zúčastnit, nahláste prosím kontaktní údaje. Nejlepší formou je zaslat mail na adresu: kremitovska@brno-lisen.cz, popř. mě kontaktujte telefonicky nebo SMS zprávou na čísle 770 195 186. Můžete také využít poštovních služeb a jméno, příjmení, ročník narození

a telefonický nebo mailový kontakt zaslat na adresu ÚMČ Brno-Líšeň, Iva Kremitovská, Jírova 2, 628 00 Brno.

Vzhledem k tomu, že předchozí dva roky byly výrazně poznamenány pandemií, velmi rádi přivítáme a pográtulujeme i těm, kteří jsou o rok nebo dva starší a v loni nebo předloni se nepřihlásili nebo nemohli přijít. Pro všechny jubilanty bude nachystaný dárek, kytička, občerstvení a kulturní program. A pokud nemůžete z nějakých důvodů dojít za námi, dejte nám vědět a my přijdeme s dárkem za vámi. Těšíme se na shledání.

● Iva Kremitovská, I. místostarostka

## REAKCE NA ČLÁNEK KOLEGY ZENDULKY



**Nechci se obšírně vyjadřovat ke kritice pana zastupitele Zendulky, který ve svém článku útočí i na ODS. Přičemž to byla právě ODS, která od počátku pandemie volala např. po úpravě jednacího řádu, aby bylo možné jednání online, a nakonec návrh změny jednacího řádu také předložila. Musím však reagovat na jeho osobní nařčení ze střetu zájmů.**

Jak jsem panu kolegovi uvedla v odpovědi na interpelaci již v polovině února, jako radní pro kulturu jsem dočasně řídila Kulturní centrum Líšeň (KCL) po odchodu bývalého ředitele a do výběru ředitele nového. Bylo to v období pandemie, kdy KCL vykonávalo minimální činnost a probíhalo výběrové řízení, které i kvůli lockdownu trvalo déle než obvykle. Naopak se v té době prováděly zejména opravy prostor a řešila jsem administrativní záležitosti KCL. Následně jsem pro KCL pracovala několik měsíců na dohodu po nástupu nového ředitele, kterého bylo nutné zapsat do obchodního rejstříku, zaučit a agendu postupně předat. Je to běžná praxe, která se uplatnila při výměně ředitelů i v minulosti. A k tomu jsem také sama připravila několik akcí, např. výstav, které jsem zorganizovala, zajistila sponzory apod. Nařčení ze střetu zájmů je zcela absurdní i proto, že jako radní pro kulturu na činnost KCL dohlížím a KCL, jako příspěvková organizace, ji vykonává jménem a ve prospěch městské části. Jedná se tedy o stejný zájem, na kterém všichni pracujeme. Navíc odměna za odvedenou práci není ani právně považována za majetkovou výhodu, která by mohla střet zájmů zakládat.

● Eva Svobodová, radní pro kulturu

**Líšeň**

**Farmářské TRHY** pro Vás líšeňská radnice pořádá od roku 2011

**Termíny v roce 2022:**

- 19. března
- 16. dubna
- 21. května
- 18. června
- 16. července
- 13. srpna
- 17. září
- 15. října
- 12. listopadu
- 10. prosince (Vánoční trhy)

Trhy se konají na prostranství nad tramvajovou zastávkou Jírova.

# JAK (NE)FUNGUJE ZASTUPITELSTVO ANEB CO LZE ZAŽÍT BĚHEM JEDNOHO PROSINCOVÉHO ODPOLEDNE

**Byť jsem zastupitelem „pouze“ necelé 4 roky, nemůžu se zbavit dojmu, že fungování místního úřadu a samosprávy je značně daleko od ideálu. V zastupitelstvu, ve kterém drží pohodlnou většinu koalice ČSSD, ODS a ANO, není vůle s tím cokoli dělat. Dovolím si jen stručně v bodech uvést příklady z prosincového zasedání zastupitelstva.**

**Jedeme online!** – Po téměř dvou letech probíhající pandemie a několika zrušených zasedáních se konečně koaliční zastupitelé odhodlali pro možnost připojit zastupitele v karanténě k zasedání pomocí telekonference. Opoziční zastupitelé se o této možnosti dozvídají až při zahájení zasedání, zatímco někteří koaliční zastupitelé jsou již připojeni online.

**Neúplné a chybné materiály k jednání** – opakovaně dostáváme jako podklady pro zasedání zastupitelstva. Přitom je každý materiál někým připraven, jinou osobou zkontrolován, projednán v komisích a v radě a teprve potom se dostane do zastupitelstva. Je jedno jestli jednáme o dotaci pro spolek v řádu několika tisíc nebo o smlouvě s developerem se špatně označenými byty pro městskou část, kde jde o miliony korun. Na většinu těchto chyb upozorňujeme spolu s opozičními zastupiteli až my na zasedáních.

**Rozpočet na rok 2022** – podle harmonogramu by se měl připravovat od června a v radě schválit na začátku prosince. Co se stane, když má zrovna půlka radních covid? Jeden týden rada rozpočet schválí, aby o týden později navrhla změny v rozsahu cca třetiny rozpočtu (110 mil. Kč).

**Občerstvení pro reprezentační účely a dary zastupitelstva** – Položka rozpočtu v celkové výši 250 tis. Kč je k dispozici pouze starostovi a místostarostům. Náš návrh snížit ji na polovic a ušetřených 125 tis. dát na sociální péči v Líšni neprošel o dva hlasy. Pro nehlasoval žádný ze zastupitelů sociální demokracie!

**Střet zájmů?** Radní pro kulturu Eva Svobodová (ODS) byla sama sobě nadřazenou nejen když dočasně vedla Kulturní centrum Líšeň. Poté, co rada po roce konečně vybrala nového ředitele, byla stále v zaměstnaneckém poměru k této příspěvkové organizaci placené z rozpočtu Líšně. Jaká byla její pracovní náplň se dozvíme

až z její písemné odpovědi na interpelaci, na zastupitelstvu odpovědět odmítla.

**Oprava Orlovny** – Další z nekonečných příběhů. Budova mohla být už rok kompletně opravená s využitím dotace a sloužit spolkům i SK Líšeň. Stav dnes? Polovinu rekonstruuje městská část čistě ze svých zdrojů, na druhou polovinu žádá SK Líšeň zatím neúspěšně o dotaci. Už teď víme, že to bude stát Líšeň minimálně o 15 milionů víc. Pořád ale nevíme, jak bude budova provozována a s jakými ročními náklady. Kdo za to může, koaliční zastupitelé vědět nechtějí.

**Jednací řád kontrolního výboru** – Už přes tři roky se marně snaží kontrolní výbor zastupitelstva prosadit svůj nový jednací řád. I když v kuloárech nikdo nemá s dokumentem problém, přes zastupitelstvo ještě neprošel. Už třikrát byl stažen z jednání. Do konce volebního období zbývá výboru 6 schůzí.

**Poradní sbor starosty** – V květnu 2020 pan starosta svolal čtrnáctičlennou skupinu zastupitelů, aby mu formulovala konkrétní opatření, která by měla samospráva Líšně udělat, aby byla lépe připravena nejen na probíhající epidemii koronaviru, ale i jiné krizové situace. Po několika setkáních pracovní skupiny a desítkách odpracovaných „člověkohodin“ dostal pan starosta seznam konkrétních opatření. Po dotazu v prosinci 2021, jak bylo s doporučeními naloženo, nebyl schopen odpovědět.

A jaká je aktuální nálada v zastupitelstvu? Vypadá to, že koalice už nechce nic zásadního do voleb řešit. V lednu žádné zasedání zastupitelstva v plánu nebylo. Únorové zasedání bylo dokonce zrušeno z důvodů malého počtu materiálů k projednání. Přitom se na prvním zasedání kalendářního roku schvalují dotace z úrovně městské části, a to nejen na konkrétní akce, ale i na celoroční provoz některých žadatelů. Informaci jestli bude jejich činnost městskou částí podpořena tak dostávají až na začátku března. O zrušení zmíněného zastupitelstva se dozvídám z úřední desky jen díky náhodě. Jiní opoziční zastupitelé toto štěstí nemají a poslat zastupitelům email s informací o zrušení zasedání asi nikdo ze současného vedení Líšně nepovažuje za nutné.

● **doc. PharmDr. Ondřej Zendulka, Ph.D.,** Sousedé z Líšně

## CELOROČNÍ PROVOZ

ŘÍJEN–KVĚTEN

pouze víkendy a svátky 10–17 hod.

ČERVEN–ZÁŘÍ

každý den 10–18 hod.

V ostatních dnech po telefonické objednávce.

BOBOVKA mlýn s.r.o., Mariánské údolí 3, 628 00 Brno-Líšeň  
tel.: 603 425 794, [www.bobovkabrno.cz](http://www.bobovkabrno.cz)

**BOBOVKA**  
u mlýna



## LÉKÁRNA POD KLAJDOVKOU

Možnost rezervace e-receptu telefonicky nebo pomocí formuláře na webu a stále nabízíme zdarma dovoz inkontinenčních pomůcek.

tel.: 544 210 118

mobíl: 603 486 467

[info@lekhornik.cz](mailto:info@lekhornik.cz)

otevírací doba:

Po-Čt 7-17.00, Pá 7-15

**Hledáme farmaceutickou laborantku do této lékárny.**

**Jaro bez bolesti: Apo-Ibuprofen 100 tbl – 129 Kč,**

**Voltaren forte 150 g – 399 Kč.**

## Inzerce do Líšeňských novin přijímá:

Tiskárna SETTRONIC, Bubeníčkova 30, Brno

tel.: 548 538 528, 603 588 964, e-mail: [info@settronic.cz](mailto:info@settronic.cz)

**PLOŠNÁ INZERCE: 42 Kč/cm<sup>2</sup> + 21 % DPH**

(šířka 8,80 cm nebo 18,00 cm, výška dle potřeby do 26,70 cm).

**ŘÁDKOVÁ INZERCE: 125 Kč/řádek + 21 % DPH**

(cca 60 znaků/1 řádek vč. mezer).

**SLEVY: 2× uveřejnění –5 %, 3× uveřejnění –10 %, 4× a více uveřejnění –15 %.**

## Prodej nápojů „U pavouka“

Velký výběr alko a nealko nápojů. Stáčená vína, značková a ročníková. Na objednávku sudové pivo od 10 litrů.

Zaveden prodej pivních speciálů a Pivrcovy kosmetiky.

Trnkova 15, Stará Líšeň, tel.: 605 251 927 v otevírací době

Po–Pá 14–20 hod., So 9–12 a 14–20 hod.

Od 1. 1. 2016: Ne – zavřeno.

**ZAMEČNÍK  
LIŠEŇ**

**OTEVÍRÁNÍ DVEŘÍ**  
Montáž kování, výměna vložek,  
opravy zámků, apod.

**ULOŽTE SI**

**704 704 250**

[www.zamecnik-non-stop.cz](http://www.zamecnik-non-stop.cz)

■ **ELEKTRIKÁŘ:** montáž, opravy, revize – vč. so a ne. **Tel.: 777 019 667.**

■ **MALBY 21 Kč/m<sup>2</sup>, nátěry dveří 450 Kč/ks, radiátorů, oken, rýn, střež,** fasád, **ZEDNICKÉ PRÁCE, TAPETOVÁNÍ, Živnostníci pro LIŠEŇ.**  
**606 469 316, [www.maliribrno-hezky.cz](http://www.maliribrno-hezky.cz), platba hotově = SLEVA 250 Kč!**

■ **Koupím BYT nebo RD v této lokalitě 1+KK–2+KK, 3+1-4+1 nebo RD. PLATIM V HOTOVOSTI.** Právní servis a vše vyřídím! Prosím nabídněte ☺ Volejte mob: **775 20 21 22.**

■ **STĚHOVÁNÍ SCHUPLER spol. s r. o.** Nabízíme kompletní stěhovací a vyklízečské služby a autodopravu. Garance předem dohodnuté ceny zakázky! Informace na tel. č. 606 215 826. [www.stehovani-schupler.cz](http://www.stehovani-schupler.cz).

■ Převedu záznamy z videokazet na flešku nebo DVD, levně. T. 777 554 484.

■ **ZAHRADNICKÉ PRÁCE, KÁCENÍ A PROŘEZ STROMŮ, SEČENÍ TRÁVY, PÉČE O ŽIVÉ PLOTY.** Výroba a opravy pergol, oplocení, kovových konstrukcí apod. Údržbářské, truhlářské a podlahářské práce. [www.uniserv.cz](http://www.uniserv.cz), tel.: 603 483 738, [mail@calypsa.cz](mailto:mail@calypsa.cz).

■ **Ženy a muže s OZP na pozice recepční, dozor v muzeu a ostra-**ha. Tel.: 602 595 682, [pph.kolarik@seznam.cz](mailto:pph.kolarik@seznam.cz).

■ **ELEKTRIKÁŘ – opravy, rekonstrukce.** Tel.: 797 676 748.

■ **KUCHYŇSKÉ LINKY A VESTAVĚNÉ SKŘÍNĚ, dvířka, skříňky a pracovní desky na míru.** [www.vrbakuchyne.cz](http://www.vrbakuchyne.cz). Vrba 603 438 707.

■ **REKONSTRUKCE BYTOVÝCH JADER, KOUPELEN A TOPENÍ.** Poradenství, návrh, realizace na klíč. Tel.: 513 034 551, mobil: 704 458 187, e-mail: [info@tzbcentrum.cz](mailto:info@tzbcentrum.cz), [www.tzbcentrum.cz](http://www.tzbcentrum.cz).

■ **MONTÁŽE A OPRAVY SPOLEČNÝCH A INDIVIDUÁLNÍCH TV ANTÉN, SATELITŮ A TV ROZVODŮ, MĚŘENÍ TV, SAT SIGNÁLŮ, DODÁVKY NA KLÍČ.** Kučka-Menčík, Popeláková 21, Líšeň. Tel. 602 536 866, 603 443 626, e-mail: [frantisek.kucka@volny.cz](mailto:frantisek.kucka@volny.cz).

■ **OPRAVY TELEVIZORŮ, LCD monitorů, Hi-Fi věží a jiné domácí elektroniky.** Rychle, levně a kdykoliv. Ing. Miloslav Hánečka, Herbenova 8, Stará Líšeň. Tel.: 544 217 106, mob.: 723 624 643.

■ **KNIHY RYŠAVÝ –** při nákupu jedné knihy u nás +1 kniha z našeho nakladatelství zdarma. [www.rysavý.cz](http://www.rysavý.cz)

**ZASKLENÍ LODŽIE**

**ŠETŘÍ TEPLA A PENÍZE**

Snížení spotřeby energie až 37 %.

Originální finský zasklívací systém posuvných a otočných tvrzených skel bez svislých ráámů. Na přání doplňkové konstrukce, vykrytí spodní části zábradlí, možnost barevného řešení, sušáky prádla atd.

**NEJVĚTŠÍ VÝROBCE V ČR!**  
ZASKLENO VÍCE NEŽ **80 000** LODŽIÍ A BALKONŮ!

**Záruka 5 let!**  
Množstevní slevy.

Dodávky v celé ČR.  
Montáže se provádí po celý rok.

**Havránkova 30/11, 619 00 Brno**  
(areál firmy MATE a.s., budova T - 2. poschodí)  
**Mobil: 728 440 150, 722 984 156**  
[optimibrno@seznam.cz](mailto:optimibrno@seznam.cz) • [www.optimi.cz](http://www.optimi.cz)

Držitel ISO 9001:2009 a výhradní licenční výrobce v ČR podle světového patentu WO 89/05389

**GABON®**

**10 DNŮ K VAŠÍ NOVÉ KUCHYŇSKÉ LINCĚ**

**SPECIALISTA NA PANELÁKOVÉ KUCHYNĚ**

**Kuchyňské studio Gabon spol. s r. o.**  
Vohnoutova 2 | 625 00 Brno  
tel./fax: 547 246 332 | E-mail: [info@gabon.cz](mailto:info@gabon.cz)  
[www.gabon.cz](http://www.gabon.cz)

■ **REKONSTRUKCE KOUPELEN, JADER, INTERIÉRŮ NA KLÍČ.** Práce obkladačské, zednické, sádkokarton, instalatérské, malířské. Spolehlivost, kvalita. **Tel. 777 141 165, 773 518 654.**

■ **CYKLOSERVIS, Zikova 34 (výměník), po–čt. Tel.: 603 320 332.**

■ **Stavební firma se sídlem v Brně-Lišni přijme stavební dělníky do pracovního poměru.** Podmínkou je řidičský průkaz skupiny B a praxe v provádění vodovodů, kanalizací a vozovek. **Tel. 602 711 184.**

■ **ŽALUZIE – PLISÉ – ROLETY – SÍTĚ.** Vnitřní hliníkové žaluzie, rolety DEN a NOC, plisé žaluzie, sítě proti hmyzu. Akční sleva 20 %. Tel: 605 374 881, [www.domove.cz](http://www.domove.cz).

## ZASTAVME SE S NAPOLEONEM

Znáte Kandii? Dříve, než „písničkáře toulavé dávno odvál čas“, ležela Kandie na císařské silnici z Brna do Olomouce. S časem její význam vyprchal a „poslové dobrých zpráv“ ji také opustili. Vedla někde v polích za ulicí Holzovou, na rozcestí dodnes stojí Boží muka u věže mobilního operátora. Dnes Kandii tvoří jedna ulice a pár domů, cesta k ní je kousek od kruhového objezdu u Slatiny, cyklisté ji znají z projížďky z Podolí na Stránskou skálu.

Na této císařské cestě stál zájezdní hostinec, který dal vzniknout samotné osadě. Váže se k ní pověst, že právě v tom hostinci v č. p. 12 strávil tři noci císař Napoleon před bitvou u Slavkova. Dnes to již neověříme, ale prý dne 28. 11. 1805 zde do trámu místnosti, kde nocoval, sám svým nožem vyřezal symboly kalicha a hostie. Jiná verze zase praví, že zde vyryl nápis „Císař Napoleon zde tráví tři noci, které předcházely bitvě u Slavkova“. A ta další zase praví, že takové trámy byly dva a jeden z nich, ale s jiným nápisem, byl v roce 1906 převezzen do Podolí, když byl zájezdní hostinec přestavován a prý tam byl ještě v roce 1931. Stůl, u kterého prý Napoleon jedl a pracoval, měl být ještě v roce 1922 uložen na líšeňském zámku v kamenném sále. Na zásuvce měl mít nápis „Na tomto stole Napoleon Bonaparte, císař francouzský v noci 1. 12. 1805 psal a pojedl“. A zase není jasné, zdali nápisy vyryl sám Napoleon nebo lidé k připomínce této události.

A mít Napoleona „za barákem“ a nevyužít příležitosti k činu, to by určitě nebyli Líšňáci. Pověst o Líšňácích a Napoleonovi vypráví pan Dr. Eduard Elpl ve své knize.

*Otcové líšeňští spřádali plán na polapení Napoleona. Usoudili, že nejlépe bude na něj počkat v příkopě, jako čekávali na slatinské chlapce, když jim chodili na děvčaty. Věřili, že se Napoleon lekne statných Líšňáků s cepy, kosami a vidlemi a nechá se odvést do Líšně. Pak mu k ničemu budou všechny kanony a pistole. Armáda bez velení si vezme svých pět švestek a bude po válce. Nikdo je sem nezval ani nechťel. A Napoleon? Bude litovat, že nevěřil, že*



KANDIE – 60. léta a manželé Kosíkovi, jejich potomci vlastní část se světnicí, kde spal Napoleon. Za zapůjčení staré fotografie děkujeme panu Kosíkovi.

*Líšňáci jsou šelmy podšité. V tolika palácích byl, ale v Líšni se nechal chytit jako liška do želez. Ráno kafe s chlebem dostane a marš s ním do Vídně, kde se k míru císařipánu upíše a bude po vojně. Krásný plán, ale Napoleon jim jej zkasal. Jak přesně, to pověst úplně neříká. Zprostředkovává slova hrobníka a policajta, starých vojáků, že naši Napoleona prostě nechytily. Nepslovali dobré rady, čekali snad obra Goliáše v šatech zlatem vyšíváných. A přitom byl Napoleon menší člověk, bez vousů s jednoduchým kloboukem na hlavě, zeleným fráčkem a šedým pláštěm. V očích jiskry, šavli jako jed a s koněm jako vitr, na kterém jezdí jako sv. Martin. Líšňáci se proto ale moc netrápili, ani sousedé jim nic nevyčítali. Ani ostuda to nebyla. Na druhý den jej chytali jiní páni, s vojskem, zbraněmi a také jej nechytily.*

Zdroj: Dr. Eduard Elpl, internetové zdroje

● **Silvie Dražanová, Eliška Vondráčková**  
zastupitelky za KDU-ČSL

## LITERÁRNĚ HUDEBNÍ POŘAD PŘINESE DO LÍŠNĚ KARLA ČAPKA

**Jak se co dělá, tak se jmenuje komponovaný literárně hudební pořad vytvořený z rozmanitých prací Karla Čapka, na který se mohou těšit líšeňští diváci ve středu 20. dubna od 19 hodin na Dělnáku.**

Pořad nastudovali v pražském Divadle Viola známý herec Petr Kostka se svou ženou Carmen Mayerovou. „Vezměte do ruky cokoliv z díla Karla Čapka. Užasnete a zmocní se vás podezření, že to napsal někdo dnes a vyjadřuje se k dnešním našim problémům,“ zve diváky Petr Kostka. „Karel Čapek žije stále s námi. Může být a je i dnes dobrým, vlídným, moudrým přítelem, rádcem, učitelem. A co víc. Nechybí mu smysl pro ozdravné koření života. Smysl pro humor.“

Jedná se o netradiční žánr, kdy četbu střídají hudební vstupy. „Chtěli jsme nabídku ozvláštnit něčím jiným, než je klasické divadlo. Pozvali jsme zvučná jména a věříme, že diváci jejich návštěvu v Líšni ocení,“ říká Martina Rychtářová z pořádajícího Kulturního centra Líšeň.

Režiséra díla Tomáše Vondrovic těší, že pořad nabízí jak hluboké zamýšlení, tak zábavu. „Brilantní úvahy, postřehy i závěry, od laskavého nadhledu po nezvladatelný checht komické a divadelní masky, to je doména, kde vládne s neochvějnou lidskostí pan Karel Čapek bezkonkurenčně,“ uzavírá Vondrovic.

● **Tomáš Hložánek**



**Jak se co dělá**  
**středa 20. dubna od 19.00 na Dělnáku**

- I. část (čte Carmen Mayerová): Marsyás, čili na okraj literatury
- II. část (čte Petr Kostka): Jak vzniká divadelní hra
- Hudební vstupy zkomponovali Petr Mandel a Jiří Traxler.
- Vstupenky: 200 Kč v předprodeji na Ticket live a v Copycentrum Líšeň (Jírova 10), 250 Kč na místě.
- Ukázka z představení je k dispozici na Youtube.

## KAM V LÍŠNI

SPOLEČENSKÉ AKCE – SPORT – SENIOŘI – OSTATNÍ

- 1. 4.–29. 4.** **„BROUZDÁNÍ V DUŠI“  
MANDALY, SOCHY A OBRAZY DOPLNĚNÉ BÁSNĚMI**  
Pozvánka na výstavu malá galerie LíPa v prostorách pasáže budovy líšeňské radnice Jírova 2, Brno-Líšeň.  
Vystavují: Irena Tomšíková, Lenka Singerová, Richard Kupský.
- 
- do 30. 4.** út 10.00–14.00, čt 17.00–19.00  
**PO ZEMI DO BANGLADÉŠE**  
Výstava fotografií z cest fotografky a autorky knihy, Majdy Slámové.  
Vstup volný. DĚLNÁK Líšeň, Klajdovská 28.
- 
- 6. 4.** 19.00 **HRADIŠŤAN & JIŘÍ PAVLICA**  
Koncert s vysokou uměleckou i interpretační úrovní, nezvykle širokým žánrovým záběrem a netradičním repertoárem. Dělnák Líšeň, Klajdovská 28. Vstupné: 450 Kč v předprodeji: [www.ticketlive.cz](http://www.ticketlive.cz) a v Copycentrum Líšeň, Jírova 10, 550 Kč na místě. Pořádá KC Líšeň.
- 
- 7. 4.** 14.00 **VELIKONOČNÍ DÍLNIČKA S KÁVIČKOU**  
Oslava svátku jara, tvoření z přírodních materiálů a příjemné povídání u kávy.  
15.00–17.00 **POČÍTAČOVÁ PORADNA**  
Individuální poradenství Ing. L. Škraňky přímo na vašich přístrojích, vezměte je s sebou (notebook, tablet, chytrý telefon). Vstup zdarma. Seniorský klub Réva, Kotlanova 7 (Kotlanka).
- 
- 9. 4.** 16.00 **FOTBALOVÉ UTKÁNÍ SK LÍŠEŇ – MFK CHRUDIM**  
Druhá fotbalová liga.
- 
- 14. 4.** 14.00 **PÉČE O ZELEŇ VE MĚSTĚ BRNĚ ANEB PŘIJĎTE SE ZEPTAT!**  
Přednáška Ing. Alexandry Koutné, p.o. Veřejná zeleň města Brna. Co všechno obnáší péče o zeleň ve městě. Proč je udržení zeleně ve funkční podobě důležitější a zároveň těžší než kdy dříve. Využití dešťové vody, způsoby ochrany stromů a výsadba bylin a květin. Závěrem odpovíme na dotazy. Začátek přednášky v 14.30 hodin, od 14.00 kávičkování. Vstup zdarma.  
Seniorský klub Réva, Kotlanova 7 (Kotlanka).
- 
- 16. 4.** 8.00–13.00 **FARMÁŘSKÉ TRHY**  
Ulice Jírova.  
17.00 **FOTBALOVÉ UTKÁNÍ SK LÍŠEŇ – SFC OPAVA**  
Druhá fotbalová liga.
- 
- 20. 4.** 19.00 **JAK SE CO DĚLÁ**  
Komponovaný literárně hudební pořad, vytvořený z rozmanitých prací Karla Čapka v podání Carmen Mayerové a Petra Kostky. Dělnák Líšeň, Klajdovská 28. Vstupné: 200 Kč v předprodeji: [www.ticketlive.cz](http://www.ticketlive.cz) a v Copycentrum Líšeň, Jírova 10, 250 Kč na místě. Pořádá KC Líšeň.
- 
- 21. 4.** 13.00 **BRNĚNSKÉ MALIČKOSTI**  
Stokrát projdete ulicí a stokrát minete drobnost, která skrývá velké tajemství, zajímavost, kus historie. Procházka ve spolupráci s TIC Brno po všech snadno přehlédnutelných detailech, které centrum města skrývá. Sraz na nádvoří Staré radnice v 12.50 hodin. Vstup zdarma. Seniorský klub Réva.  
18.00 **KLASICKÁ HUDBA NA ZÁMKU**  
Studenti hudební fakulty JAMU a KC Líšeň vás zvou na 7. koncert z cyklu Klasická hudba na zámku. Vystoupí posluchači Katedry klavírní interpretace. Obřadní síň zámku Belcedi, Pohankova ulice. Vstupné na místě 60/120 Kč. Pořádá KC Líšeň.
- 
- 23. 4.** 17.00 **FOTBALOVÉ UTKÁNÍ SK LÍŠEŇ – FC MAS TÁBORSKO**  
Druhá fotbalová liga.
- 
- 26. 4.** 17.30 **SOKOLSKÁ AKADEMIE**  
Rodiče a děti, předškoláci, taneční skupiny Mystery, Roxanne, Esperanza a Střevíčky předvedou svoje ukázky hodin a nové tance. Náš program obohatí také hosté. Akademie se koná s dotační podporou MČ. TJ Sokol Líšeň. Sokolovna Belcrediho 27. Vstupné dobrovolné.
- 
- 28. 4.** 15.00–17.00 **POČÍTAČOVÁ PORADNA**  
Individuální poradenství Ing. L. Škraňky přímo na vašich přístrojích, vezměte je s sebou (notebook, tablet, chytrý telefon). Vstup zdarma. Seniorský klub Réva, Kotlanova 7 (Kotlanka).



## DUBEN 2022

- 29. 4.** 18.00 **VEČER S CIMBÁLOVOU MUZIKOU LÍŠŇÁCI**  
Přijďte si zatancovat, poslechnout i zazpívat oblíbené i méně známé lidové písně. Sledujte stránky KC Líšeň kde se dozvíte, na jaké hosty se můžete těšit. Dělnák Líšeň, Klajdovská 28. Vstupné na místě 100 Kč. Pořádá KC Líšeň.
- 
- 30. 4.** 14.00–24.00 **PÁLENÍ ČARODĚJNIC V LÍŠEŇSKÉ ROKLI**  
Můžete se těšit na spoustu zábavy pro děti i dospělé, stanoviště s úkoly, odměnou a překvapením, balonkovou šou, zahraje vám Dj Helisek a vystoupí skupina Golden Delicius. Občerstvení zajišťuje restaurace U Fidela. Podrobný program sledujte na FB a [www.kclisen.cz](http://www.kclisen.cz). Líšeňská Rokle a pasáž u Líšeňského centra obchodu a služeb (poblíž zastávky Masarova). Vstup zdarma. Pořádá KC Líšeň.
- 17.00 **FOTBALOVÉ UTKÁNÍ SK LÍŠEŇ – 1. SK PROSTĚJOV**  
Druhá fotbalová liga.
- 
- 5. 5.** 14.30 **NÁVŠTĚVA ČESKÉHO TELEKOMUNIKAČNÍHO ÚŘADU ANEB INTERNET A JEHO PLATFORMY**  
Přednáška s individuálním poradenstvím přímo v sídle úřadu o bezpečném používání sociálních sítí, internetového bankovníctví, on-line státní správy a nakupování v e-shopech. Sraz před budovou ČTU, Šumavská 35, Brno 14.30 hodin. Seniorský klub Réva. Vstup zdarma.

Změna programu vyhrazena. Více informací na [www.kclisen.cz](http://www.kclisen.cz), facebooku, [info@kclisen.cz](mailto:info@kclisen.cz), tel: 734 313 653.

### Velikonoční bohoslužby 2022 v líšeňské farnosti

#### Zelený čtvrtek 14. 4.

18.00 mše svatá – kostel, kostel je otevřen do 22.00 k tiché adoraci, 18.00 mše svatá – Salesko

#### Velký pátek 15. 4.

10.00 křížová cesta na Kostelíčku, 15.00 velkopáteční obřady – kostel, 15.00 velkopáteční obřady – Salesko

#### Bílá sobota 16. 4.

Kostel je otevřen k tiché adoraci u Božího hrobu 8.00–19.00, 20.00 Velikonoční vigilie – kostel

#### Neděle 17. 4.

Slavnost Zmrtvýchvstání Páně

7.00, 10.00, 18.00 mše sv. – kostel, 15.00 Te Deum, svátostné požehnání v kostele, 5.00, 8.30 mše sv. – Salesko

#### Pondělí 18. 4.

7.00, 10.00 mše sv. – kostel, 8.30 mše sv. – Salesko

## KULTURA V LÍŠNI? – ROZHODNĚ PALEC VZHŮRU!

Věřím, že mnozí z vás mi dáte za pravdu. Když vynechám tradiční Hody a obnovené Ostatky, které jsou asi nejznámějšími a hojně navštěvovanými kulturními svátky, máme tu například letní festival Líšeň sobě, kde mne samotnou překvapilo, jak výborná představení se sem organizátorům daří přivést a pochopila jsem, že pohádky rozhodně nejsou jen pro děti, nově cyklus klasické hudby na zámku, které připravuje KCL, naše místní Divadlo Líšeň s převelice poetickými a výtvarně zdařilými projekty pro děti a velmi aktuálními politicky zabarvenými představeními pro dospělé a tak bych mohla pokračovat...

Čeho bych se chtěla více dotknout je dle mého několik převelice zdařilých fotografických výstav na Dělnáku, z nichž poslední patří odvážné mladé cestovatelce a fotografce Majdě Slámové, která divákovi přibližuje její cestu po zemi do Bangladéše (tuto zachytila i ve své knize). Na její vernisáži jsme se mohli nejen občerstvit a potkat se se známými osobnostmi ze světa fotografie, ale bylo možno si poslechnout rovněž její dobrodružné vyprávění z této cesty, ale i z toho, jak prožila a zachytila ve fotografiích začátek válečného konfliktu na Ukrajině, což bylo velice emotivní. Předpokládám, že vznikne i silná utříděná série fotografií z Ukrajiny a pevně doufám, že podobná série nebude nikdy nafocena v naší vlasti. Snímky z Bangladéše jsou na Dělnáku k vidění do konce dubna a upoutávky na další akce najdete vždy ucelené v kalendáři Líšeň-



Majda Slámová se svou knihou

ských novin, v Mobilním rozhlase obce, Facebooku a dalších webových stránkách obce, KCL atd. Jaro začíná, covidová opatření se doufejme dlouhodobě rozvolňují, tak si vzájemně přeje krásná setkání na akcích v Líšni, kam rozhodně nezapomeňte brát i své děti, stojí to za to!

● **Petra Švehlová**, za komisi Líšeňských novin

## ZŠ HORNÍKOVA

### Partnerská škola ve Španělsku

V tomto školním roce si třídy 6. V a 7. V v rámci projektu e-twinning dopisují se žáky z Barcelony. Každý má svého kamaráda nebo kamarádku, se kterými si vyměňujeme dopisy v anglickém jazyce. Během dopisování jsme se dozvěděli více o jejich zálibách, ale také zajímavosti o Španělsku. Zjistili jsme, jaké je jejich tradiční jídlo a zvyky. My jsme se zase podělili o naše české tradice a zvyklosti, napsali jsme, jak slavíme Vánoce a na co jsme v Česku pyšní.

● N. Zacharová



### Den naruby

První březnová středa byla celá naruby! Co všechno se ve škole dělo? Oblečení bylo naruby. Přezůvky netvořily stejné páry. Brýle na nosících byly opačně. Kluci byli holky a naopak. Děti byly dospělí a ti měli naopak na tričkách obrázky a na hlavě culičky. Žáci učili a učitelé studovali. Nejhodnější žákyně zlobila (a doufám, že uličníci se stali vzornými žáčky). Zkoušelo se mluvit odzadu dopředu nebo alespoň zvládnout takto své jméno. Do sešitu se psalo zezadu. Rozvrh šel od poslední po první hodinu. Obrázky na nástěnkách a další vybavení bylo vzhůru nohama. Žáci seděli pod lavicí a na židličkách si hověly aktovky. Jednu třídu překvapil předmět, který zatím vůbec v rozvrhu nemají... Kreativita neznala mezí a předpokládáme, že některé nápady jsme ani nestihli zaznamenat. Nahlédněte do fotogalerie. Děkujeme, že se aktivně účastníte akcí žákovského parlamentu!

● J. Juříčková



### Naše výběrová třída

Od roku 2016 naše škola provozuje výběrové třídy na prvním i druhém stupni, které jsou zaměřené na výuku matematiky a angličtiny. Do výběrové třídy chodím od 6. ročníku a opravdu vidím rozdíl oproti klasické třídě. Na prvním stupni jsem vždy měla pocit, že s tempem mé bývalé třídy se nikam nedostanu. Teď ve výběrové třídě konečně cítím, že se někam posouvám. Máme o hodinu navíc aplikované matematiky, která je zaměřena na logické uvažování a hodinu angličtiny s rodilým mluvčím. Nejde však jen o tyto dvě vyučovací hodiny, ale celkově je práce v hodinách efektivnější ve všech předmětech. Zároveň si myslím, že jsme měli štěstí, minimálně co se kolektivu týče. Přijde mi, že jsme si jako třída opravdu sedli, v porovnání s mou bývalou třídou určitě. Takže pokud jsem vás tímto článkem zaujala, tak rozhodně pojďte do toho!

● Adéla Coufalová, 8. V

## ZŠ NOVOLÍŠEŇSKÁ

### Bezpečný internet a práce s informacemi

Již tradičně se žáci 5. až 9. tříd naší školy zapojili do online soutěže Kraje pro bezpečný internet. Na 20 soutěžních otázek odpovědělo zcela správně 196 našich žáků a pomohli tak ke skvělému 3. místu ZŠ Novolíšeňské v Jihomoravském kraji a současně k 1. místu mezi základními školami v našem kraji. Děkujeme jim za skvělou reprezentaci školy a věříme, že se jim znalosti z oblasti bezpečného chování na internetu budou hodit v dalším životě.

Další soutěží, do které se naši žáci zapojili, byla Purkiáda. Tato soutěž je pořádaná Střední průmyslovou školou elektrotechnickou a informačních technologií Purkyňova v Brně. Je určena žákům devátých tříd základních škol, soutěžní úkoly jsou zaměřeny na logické a kreativní myšlení.

V letošním roce naší školu reprezentovalo šest deváťáků, nejlepší z našich Filip Kníže z IX. C se umístil na fantastickém 1. místě. Gratulujeme mu k tomuto výsledku a děkujeme všem za výbornou reprezentaci naší školy.

● Ing. Věra Fabíková

### Finanční gramotnost je důležitá

Žáci 6. ročníků ZŠ Novolíšeňská se zapojili do Filipovy olympiády ve finanční gramotnosti, kterou organizovala ČSOB. Úkol žáků byl pomoci webové nebo mobilní aplikace projít kurzem finanční gramotnosti a splnit několik dílčích testů a nakonec závěrečný test ze všech kapitol.

Díky zapálení všech zapojených naše škola obsadila v rámci Jihomoravského kraje 1. místo a postoupila do celostátního kola. Zde nás budou reprezentovat žáci Michal Jelínek, Ondřej Skácel, Viktorie Kosíková, Ondřej Lux a Jakub Šlapanský. Všichni jim držíme palce ve finálovém klání.

Také žáci 8. ročníku se věnují tématům finanční gramotnosti. V současné době řeší úkoly celorepublikové online soutěže Rozpočti si to. Pořadatelem je společnost Yourchance a její projekt Finanční gramotnost do škol. Hra prověřuje finanční gramotnost na českých školách a každoročně se jí účastní přes tisíce žáků základních a středních škol.

● Mgr. Daniela Válková

### Masopust na ZŠ Novolíšeňská

Končí období masopustu a i v naší třídě jsme to s dětmi oslavili. Děti si přinesly masky, dostaly koblížky, klobásky a další dobrůtky, plnily masopustní úkoly, a dokonce jsme i zpívali a tančili na masopustní polku. Celé dopoledne jsme si společně užili.

● 2. C, ZŠ Novolíšeňská



## ZŠ MASAROVA

### Tajný Valentýn na Masarce

Dne 9. a 10. února mohli všichni házet své nepodepsané valentýnky do vyzdobených krabic, které byly umístěny u skříňek, jídelny a v altánku. Stačilo jen na složený vzkaz napsat jméno, příjmení a třídu toho, komu je určen. Přesně na Valentýna jsme si mohli obléct červené nebo růžové oblečení. Valentýnky roznášeli do tříd a kabinetů členové školního parlamentu. Před koncem 3. vyučovací hodiny zazněla školním rozhlasem píseň Ty a já od skupiny Kryštof. Tato píseň vyhrála mezi navrženými zamilovanými písněmi. Hlasování proběhlo přes edookit. Akce Tajný Valentýn udělala radost na I. i II. stupni. Akci připravil a zrealizoval školní parlament.

● **K. Frišhansová, R. Kurfürstová a T. Staworowská**  
členky ŠP Masařky



## ZŠ HOLZOVA

### Žákovská rada baví i pomáhá

Na dny před pololetními prázdninami vyhlásila Žákovská rada Fashion week, tedy Týden módy. Pro každý den bylo určeno téma, podle kterého si žáci a učitelé zvolili své oblečení a doplňky. Tento týden odstartovalo rozdávání vysvědčení, které si děti přebíraly ve slavnostním oděvu. V úterý zavládl pohodový duch, uskutečnila se totiž pyžamová party. V rámci následujícího barevného dne třídy a chodby zářily oblečením v pestrobarevných kombinacích a čtvrtky umožnil všem zúčastněným rozvinout své kreativní schopnosti a vydat se do školy s výraznými módními doplňky. V průběhu akce ve škole vládla příjemná atmosféra, kterou si teď všichni mohou připomenout při prohlížení nástěnky s fotkami jednotlivých tříd. Bezstarostné chvíle vystřídaly obavy související s vývojem dění na Ukrajině. Osudy lidí zasažených válkou dětem nejsou lhostejné, a proto se členové Žákovské rady rozhodli věnovat na pomoc Ukrajině výtěžek z prodeje školního časopisu Holzoviny. Částku 1.800 Kč poslali na konto Českého červeného kříže.

● **Irena Pisková Dvořáková**

### Lyžařské kurzy na Holzové

I když astronomické jaro již začalo, někteří naši žáci dodnes vzpomínají na zážitky z lyžařských kurzů. Ty proběhly v pohoří Jeseníky – skí areálu Filipovice, který nabízí červenou a modrou sjezdovku v celkové délce 1.800 metrů. Ze svých lyžařských či snowboardových výkonů se tak radovali nejen zkušení sportovci, ale přede-



vším začátečníci, pro které bylo výzvou zkusit si něco nového a krůček po krůčku se v dané aktivitě zdokonalovat. Letos, díky velkému zájmu žáků, proběhly dokonce 4 lyžařské kurzy, kterých se zúčastnilo 169 žáků 5.–9. tříd naší školy. Ti v průběhu kurzu, kromě lyžování a snowboardování, zažili i další aktivity, jako například výlet do lázeňského města Jeseník, tematicky zaměřené večery plné her a různých soutěží, nechyběl ani turnaj ve stolním tenise, stiga hokej či všemi oblíbená diskotéka. Díky těmto zážitkům se upevnila kamarádství mezi žáky různých tříd a je jasné, že se na „lyžák“ bude ještě dlouho vzpomínat.

● **Hana Čížková**



**SALESIÁNSKÉ STŘEDISKO MLÁDEŽE – DDM BRNO-LÍŠEŇ**  
Kotlanova 13, 628 00 Brno, www.salesko.cz, tel.: 544 232 641

### Stalo se

#### Ohlédnutí za zimní sezonou bruslení v Salesku

Jsmo rádi, že šestá sezona veřejného bruslení 2021/2022 mohla probíhat bez větších omezení. MČ Brno-Líšeň každoročně zajišťuje montáž a demontáž mrazicího zařízení, Salesko zajišťuje celý provoz kluziště. **Kluziště jsme měli v provozu 74 dní a využilo jej celkem 18.502 osob.** Provoz probíhal od 3. 12. 2021 do 17. 2. 2022. Zavřeno bylo pouze o vánočních svátcích 24.–25. 12. a 1. 1. Rodinné vstupné využilo celkem 742 rodin. Ve všední dny přišlo na bruslení celkem 24 škol. Ve spolupráci s MČ Brno-Líšeň a HC Warriors Brno jsme nově nabídli pro děti do 7 let školu bruslení, která se uskutečnila celkem čtyřikrát a využilo ji celkem 130 dětí. Před pololetními prázdninami mohly děti za vysvědčení bruslit zdarma. I v letošním roce mohli návštěvníci se vstupenkou z bruslení využít 50 % slevu na punč ve Zmrzlinové kavárně u Saleska. O víkendech a ve večerních hodinách všedních dnů bylo možné kluziště využít skrze pro-

nájem k rodinnému bruslení nebo amatérskému hokeji. Děkuji všem za podporu a těšíme na vás v další sezoně.

● **Petr Matula SDB**, ředitel Saleska



### Chystá se

#### Hrajeme si na závodníky

Již tradiční jarní akce pro všechny milovníky odraždědel, motorek a koloběžek. Zveme všechny malé děti a jejich rodiče **v úterý 3. května od 9.30 do 11.30 hodin v Salesku na hřišti.** Nastartujte svoje odraždědla, motorky, tříkolky, koloběžky či kola a přijďte na venkovní hřiště Saleska. Můžete se těšit na nejrůznější disciplíny pro vás i vaše „vozidla“, závodní dráhu i medaili pro vítěze. Vstupné 50 Kč a nezapomeňte helmu. Na akci není nutné přihlašování, stačí přijít. **V případě vytrvalého deště se akce nekoná!!!**

# JSME POD VELKÝM DROBNOHLEDEM

Vážení obyvatelé Líšně,

rád bych Vás informoval o aktuální situaci v naší slévárně.

Slévárna v Líšni funguje od šedesátých let minulého století, a za posledních patnáct let pod koncernem HEUNISCH provedla řadu investic. Cílem byla a je průběžná modernizace společnosti tak, aby vyhovovala stále se zvyšujícím nárokům na výrobu v západní Evropě a ochranu životního prostředí.

Slévárna je teplý provoz, ve kterém se odlévá horký kov. Každý spalovací proces, i ten slévárenský, produkuje emise, u kterých vzniká pachový vjem a zatím neexistuje žádná jiná technika, produkující nulový zápach. **Prostory ve slévárně jsou vybaveny odsávacím systémem a hodnoty na těchto zařízeních se pravidelně kontrolují.**

Krajský úřad u nás opakovaně provádí kontroly, ale **pochybení nezjistil ani v jednom případě, předepsané hodnoty emisí jsme měli hluboko pod limitem.** Trochu mě mrzí, že se v souvislosti se zápachem vždy zmiňují jen naše slévárna. V okolí průmyslové zóny je řada subjektů, které mohou rovněž generovat zápach – jsou tu továrny, průmyslové výroby, likvidátoři odpadu. Naše slévárna přitom dostává stížnosti i ve dnech, kdy vůbec nevyrábí. I přesto úředním autoritám vždy vycházíme vstříc a plně spolupracujeme.

Aktuálně ve spolupráci s Krajským úřadem prověřujeme a měříme funkčnost komínů a vzduchotechniky. Zároveň **testujeme nové ekologičtější pojivo**, které – jak doufáme – bude při výrobě generovat nižší pachové vjemy. Výsledky těchto zkoušek očekáváme na přelomu tohoto roku. Věříme, že ve spolupráci s Krajským úřadem jistě najdeme společné řešení.

Jens Heunisch,  
generální ředitel slévárny HEUNISCH Brno

*Řada produktů, potřebných pro každodenní život, nelze vyrobit jinde, než ve slévárnách. Díky zemědělským strojům, obsahujícím lité součástky, máme potraviny. Auta, fény, kávovary, pračky, televize, sporák a všechny přístroje, které používáme, potřebují součástky, vyrobené ve slévárně. Mimo jiné také dětské hračky, například lego: ačkoli je ze stoprocentního plastu, vyrábí se v kovových formách pomocí strojových odlítek. Bez odlévaných dílů nelze postavit ani výletní nebo kontejnerové lodě, lodní šrouby a turbíny pro výrobu elektřiny. V naší slévárně vyrábíme sofistikované odlítky a s nadsázkou bych řekl, že v Evropě neexistuje traktor, který by neměl nějakou součástku, vyrobenou v líšeňské slévárně.*



**HEUNISCH**

[www.heunisch.eu](http://www.heunisch.eu)

## DĚTI Z DIVOČINY BĚHAJÍ PO LESE, BRUSLÍ, LYŽUJÍ A JEZDÍ NA TRAIlech

Sedavý způsob života, omezení pohybu během pandemie covidu-19, to vše se podepsalo na zdraví a hlavně váze jak dětí, tak dospělých v celé České republice. Děti v lesních mateřských školách a klubech mají oproti ostatním dětským kamarádům velkou výhodu – pohyb ve volném prostoru je totiž nedílnou součástí jejich každodenního programu. Krom oběda a odpoledního odpočinku jsou děti celý den venku, a to za každého počasí.

„Ráno se děti většinou věnují výtvarné činnosti, především v zimě už z rána zařazujeme do výuky pohybové hry. Po svačince a ranním kruhu vyrážíme do lesa, kde si děti volí svou činnost. Někdo tvoří, používá škrabku, pilku, staví bunkry nebo si hraje své vlastní hry,“ popisuje Eva Kotyzová, ředitelka lesní mateřské školy Divočina, jejíž areál najdete na konci ulice Střelnice.

Pohyb však není jenom o běhání po lese, a proto měly děti možnost během zimního období chodit jednou týdně bruslit do blízkého Saleska nebo lyžovat s lektory od Lemura. „Dětem obecně chybí pohyb, a také proto se v Divočině řídíme heslem ve zdravém těle zdravý duch a snažíme se o všestranný rozvoj dětí. Školka pro nás není jen o grafomotorice a předmatematických představách. Uvědomění a prožitek vlastního těla je důležitý,“ vysvětluje Eva Kotyzová.

Dostatek pohybu v přirozeném prostředí lesa si můžou užít i všechny děti v rámci příměstských táborů, pořádaných v Divočině. Školní děti ocení i pobytový sportovní tábor v Jedovnicích, kde



se bude hlavně jezdit na trailech a zdokonalovat plavání v místním rybníce. K všeobecnému zdraví a pohodě dětí však může přispět každý z nás. Stačí vyrazit na hřiště nebo do přírody, která je obzvláště v Líšni a jejím okolí překrásná. A to v každém ročním období.

● Klára Pavlíková

## KROUŽKY A TÁBORY V MARIÁNCE

Chcete, aby si vaše děti užily přírodu plnými doušky společně se svými vrstevníky? Srdečně zveme na kroužky a tábory u nás na Samotách! Blíží se také zápis do mateřských škol a my se těšíme na nové tváře v naší lesní mateřské škole s desetiletou tradicí.

Od 7. dubna zahajujeme **jarní cyklus kroužku Zvoneček** pro děti od 1 do 3 let s doprovodem rodiče či prarodiče. Jsme rádi, že se Zvoneček těší velké oblibě a společně si užijeme krásy probouzející se přírody. Patříte-li k těm, co uvažují o předškolním vzdělávání v LMŠ Mariánka, je účast v kroužku ideálním způsobem jak zjistit, zda je to pro vás a vaše dítě to pravé.

Širokou veřejnost také zveme na **oslavu Mezinárodního dne lesních mateřských škol**. 3. května od 15 do 17 h otevře Mariánka svá vrátka. Můžete se přijít podívat, jak to u nás chodí a zeptat se na to, co vás zajímá.

**Zápis do LMŠ Mariánka** je pro letošní rok stanoven na 10. května od 14 do 16 h.

V plném proudu už je také přihlašování na **příměstské tábory** se zázemím v Líšni a na pozořícké hájence. Čeká nás léto plné dobrodružství, tvoření a poznávání přírody pod vedením zkušených lektorů z lesních školek a environmentálních programů. Všechny termíny jsou pro školkové děti od 3 do 7 let, vybrané pak mají paralelní skupiny pro školáky z 1. stupně ZŠ. Máte-li sourozence různého věku, jsou tyto tábory právě pro vás.

Vedle našich „tradičních“ aktivit jsme již v loňském roce začali rozvíjet další oblast – a to environmentální výchovu a vzdělávání pro školy. Srdečně proto zveme také expedice z mateřských škol a ško-



láků 1. stupně ZŠ na pozoříckou hájenu na projektové dny. Už nyní můžete na našem webu vybírat z pestré nabídky **environmentálních programů**.

Podrobné informace a přihlášky na kroužky, tábory a environmentální programy najdete na webu spolku Kavyl – [www.lesnikavyl.cz](http://www.lesnikavyl.cz). Chcete-li přihlásit děti do naší lesní školky, podívejte se na web LMŠ Mariánka [www.lesnimarianka.cz](http://www.lesnimarianka.cz).

Přejeme krásné jarní dny a těšíme se na viděnou na našich akcích!  
● Michaela Žižková

## VELIKONOČNÍ ŘEHTÁNÍ

Tradici velikonočního řehtání, dnes známou spíše z vesnic, kdy chodí chlapi s řehtačkami a klapačkami a nahrazují tak v období od Zeleného čtvrtka do Bílé soboty zvony, které odlétají do Říma, se podařilo v minulém roce obnovit.

V Líšni tato tradice byla dříve za první republiky, poté se vytratila. I letos budeme chodit po Líšni a oznamovat ranní a večerní klekání

ni a poledne. Pokud vás láká zapojit se do velikonočního řehtání, sraz je na Velký pátek a Bílou sobotu před kostelem vždy 10 minut před sedmou hodinou ranní a večerní a před polednem. Poté vycházíme na asi 20 minutovou obchůzku po Líšni.

Jste srdečně zváni!

● Michal Chaloupka

## DOMÁCÍ VZDĚLÁVÁNÍ NEMUSÍ ZNAMENAT PRO DÍTĚ ODLOUČENÍ OD KOLEKTIVU

V dnešní době mají rodiče nespočet možností, jak svoje dítě vzdělávat. Jedna z variant je domácí vzdělávání, tzv. Domoškolačtví.

Pro podporu rodin, které se rozhodnou vykročit tímto směrem, tak trošku do neznáma, vznikla v roce 2020 naše domoškolačká skupina, která dětem poskytuje kvalitní zázemí a možnosti rozvoje a vzdělávání. Cílem naší Domoškoly je podporovat přirozenou zvědavost dětí. Podporovat děti v objevování světa a dělat věci jiným neotřelým způsobem. Chceme naučit děti učit se, vidět věci v souvislostech, orientovat se ve světě plném změn, rozlišovat užitečné a pravdivé informace od méně podstatného a mylného. Vytvořit prostředí plné pohody, radosti, štěstí, pochopení a přiměřených výzev. Věříme, že tou správnou cestou je laskavé a respektující prostředí. Ve věkově smíšené skupině domoškolačků je 16 dětí. Ty provází dnem vždy 2 průvodci. Ti se snaží být dětem především oporou a partnerem. Během dne děti tráví čas nad vlastní prací z domu, společnou aktivitou, která jde napříč škálou předmětů, prací na projektech a vlastní prezentací. Velkou část dne děti tráví venku, přičemž jeden den v týdnu je věnován celodenním výpravám mimo zázemí (výlety po okolí, muzea atd.). Během práce s dětmi využíváme prvky některých alternativních směrů, Montessori a Waldorfské pedagogiky, zážitkové pedagogiky, volné hry a projektové výuky. Pokud vás tento způsob přístupu k dětem zajímá, přijďte se k nám podívat. Zázemí máme v útulném domečku přímo na Nám. Karla IV. Více informací a kontakty naleznete na FB: Líšeňská Domoškola.

● Kateřina Kroupová



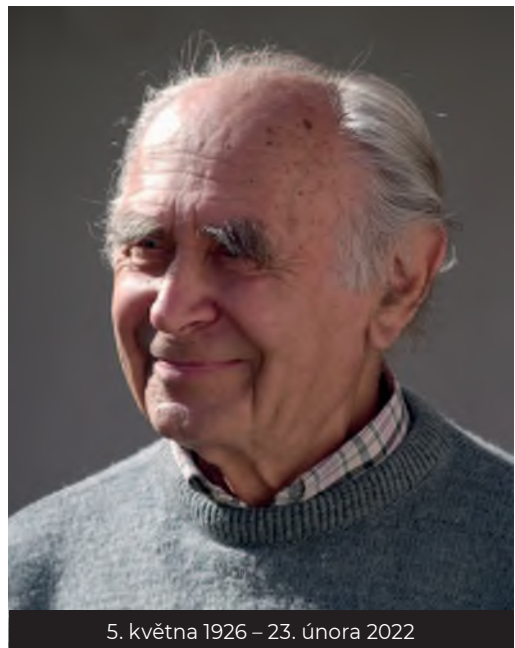
## PROF. RUDOLF MUSIL ZEMŘEL

Loni v červnu uveřejnily Líšeňské noviny při příležitosti jeho 95. narozenin rozhovor s prof. R. Musilem o tom, jak vypadala Líšeň před 2. světovou válkou. Emeritní profesor Masarykovy univerzity byl tehdy ještě plný energie a plánů do budoucnosti. Bohužel nyní přinášíme smutnou zprávu, že nás tento významný líšeňský rodák 23. 2. 2022 opustil.

Prof. R. Musil byl mezinárodně uznávaný paleontolog, specialista na problematiku čtvrtohorních savců (mamutů, jeskynních medvědů, koní), které studoval z mnoha míst v Evropě. Napsal více knih o jeskyních Moravského krasu, velké úsilí věnoval výzkumu Stránské skály, jednoho z míst s nejstarším pravěkým osídlením v České republice. Mezi jeho žáky a absolventy byly velmi populární „Letní školy kvartérních studií“, které organizoval a řídil nebo pravidelně každoročně konference o kvartéru.

Odkaz prof. Musila bude žít nejen v mnoha odborných a populárních publikacích, ale i díky jeho bývalým studentům, kteří dnes působí v řadě geologických institucí České republiky a Slovenska.

● Prof. RNDr. Antonín Přichystal, DSc.



5. května 1926 – 23. února 2022

## SOKOL LÍŠEŇ V ČESKÉ TELEVIZI

**16. 2. 1862 proběhla v Praze ustavující valná hromada a byl založen Sokol. Letos jsme si tedy připomněli 160. výročí. V Líšni byla založena Tělovýchovná jednota již 9. 10. 1892.**

Produkce České televize Brno nás oslovila, abychom přišli ve středu 16. února 2022 do jejich pořadu Dobré ráno a představili divákům činnost líšeňského Sokola. Podmínkou bylo předvést klasické cvičení – kotouly, přeskok přes kozu, švédskou bednu, cvičení na lavičce. Přestože máme ve všestrannosti přes 100 členů, asi polovina jsou dospělí a zbytek předškoláci, rodiče a děti a taneční oddíly, této formě cvičení se naplno nevěnují. Proto jsem vybrala cvičenky-sokolky, které začínaly v naší jednotě už v mládí a dodnes tyto prvky zvládají. Hospodář jednoty Ing. Milan Honek hovořil o historii a současném provozu sokolovny, Mgr. Tereza Nevrtalová a Pavlína Chmelová Dis. předvedly rozcvičku, kotouly, hvězdy, ron-dáty, přeskoky přes kozu a švédskou bednu, cvičení na lavičce. Já jsem se snažila doplnit informace o cvičebních hodinách a aktivitách odboru všestrannosti. Trošku kruté bylo ranní vstávání, protože už v 5.30 jsme museli být ve studiu. Měli jsem celkem čtyři vstupy během pořadu. Atmosféra během celého vysílání byla velmi příjemná a přátelská. Moderátoři si také trochu zaspotovali.

Pořad je možné zpětně zhlédnout v iVysílání České televize – Dobré ráno, 16. 2. 2022 s názvem V pohybu.



<https://www.ceskatelevize.cz/porady/10435049455-dobre-rano/322291310020018/>

● **Hana Chmelová**, náčelnice odboru všestrannosti  
TJ Sokol Brno-Líšeň

## DĚTSKÝ KARNEVAL V SOKOLE LÍŠEŇ

Čtvrteční odpoledne 24. února patřilo ve velkém sále sokolovny v Líšni nejmenším sokolkám a sokolíkům. Cvičitelky Jana Šuhajová a Tereza Nevrtalová pro ně pořádaly dětský karneval. Tělocvičnu krásně vyzdobily, připravily občerstvení, hudbu a hlavně soutěžní stanoviště. Každý dostal kartičku a po splnění úkolů také zaslouženou sladkou odměnu. Ani po dvou a půl hodinách hraní, cvičení a tancování se některým nechtělo domů. V maskách přišli také dospělí a atmosféra byla opravdu karnevalová a veselá. Všichni se zapojili do výběru nejlepších masek a už se moc těší na další sokolskou akci.

● **Hana Chmelová**, náčelnice odboru všestrannosti  
TJ Sokol Brno-Líšeň

### Sokolská Akademie 2022

Po dvou let se opět vracíme k tradičnímu termínu konání Sokolské Akademie. Srdečně vás zveme do velkého sálu Tělocvičné jednoty Sokola Brno-Líšeň, Belcrediho 27, kde v úterý 26. dubna 2022 v 17.30 hod. pořádá odbor všestrannosti **AKADEMII 2022**.

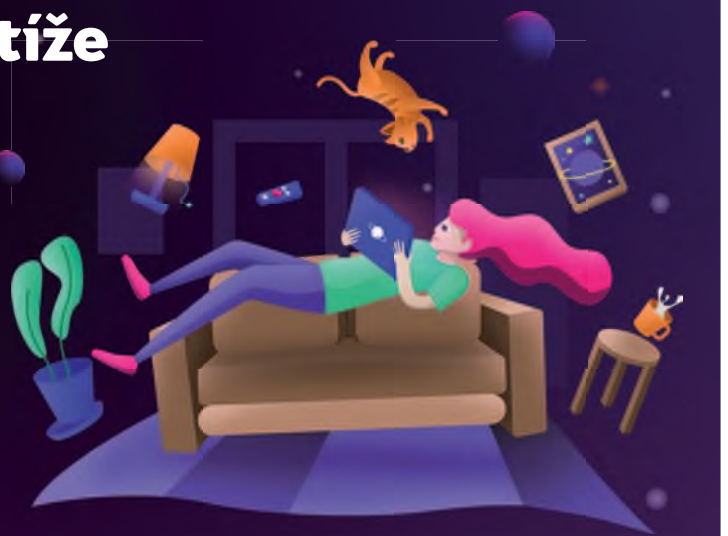
Rodiče a děti, předškoláci, taneční skupiny Mystery, Roxanne, Esperanza a Střevičky předvedou svoje ukázky hodin a nové tance. Náš program obohatí také hosté. Akademie se koná s dotační podporou Městské části Brno-Líšeň. Těšíme se na vaši návštěvu.

● **Hana Chmelová**  
náčelnice odboru všestrannosti  
TJ Sokol Brno-Líšeň

## Přepni do stavu beztlíže s netboxem

Objev celý vesmír zábavy se stabilním optickým internetem

 netbox



## O BARÁŽ NEUSILUJÍ, ALE ANI JI NEODMÍTÁJÍ



**V souvislosti s faktem, že se fotbalisté SK Líšeň pohybují v předřadí tabulky F:NL, nabízí se otázka, co by se dělo, kdyby hráči vybojovali baráž a po eventuálním vítězství v ní získali možnost hrát nejvyšší soutěž.**

Předseda klubu Karel Hladiš nechce předbítat: „Všechno má svůj čas. Nyní ještě nerozhodneme. O baráž neusilujeme, ale pokud bychom se do ní dostali, rozhodně ji neodmítneme. Kdybychom v dvojzápase prvoligového soupeře přehráli, pak určitě vše seriózně zvážíme, zda do I. ligy má smysl vstoupit, či nikoliv. Nabídka možnosti hrát I. ligu je něco, co se nemusí už nikdy opakovat. Známe případy, kdy v minulosti některé kluby postup odmítly a nyní toho litují.“

Trenér Milan Valachovič přesun do Králova Pole trochu zlehčil. „Před stadiónem v Králově Poli je hrozně malé parkoviště. Když na něj přijedou naši hráči s dodávkami, v nichž přes den rozváží zeleninu, tak se tam všichni nevejdou,“ narážel Valachovič na fakt, že někteří z jeho svěřenců přes profesionální smlouvu s klubem

mají i své zaměstnání. Poté pokračoval už v serióznějším duchu: „První liga je mnohem náročnější. V minulém roce jsme hráli dva zápasy se Spartou, která nenastoupila proti nám v nejsilnější sestavě. I tak jsme poznali, že jde o zcela jinou úroveň fotbalu.“ Kapitán mužstva Ondřej Ševčík je ještě o něco skeptičtější: „Byl by zázrak, kdybychom do I. ligy opravdu šli. Momentálně si neumím představit, že jedeme na Spartu nebo na Slavii. To jsou zcela jiná mužstva o dvě třídy výš. Rychlost a kvalita hráčů je úplně jinde než ve druhé lize.“

O eventuálním vstupu Líšně do I. ligy jednali i městští politici, kteří signalizují líšeňskému klubu podporu. Stánek Líšně je schválený pouze pro druhou nejvyšší soutěž. V případě postupu by musel hrát klub zápasy na Městském stadiónu na Srbské. Brněnská radnice už vyslovila souhlas přesunu na sportoviště patřící městu. Předběžná dohoda o případném využívání areálu dvěma brněnskými kluby je i s majitelem Zbrojovky Václavem Bartoňkem.

● **Miloslav Vlašic**

## DÍVKY Z SK LÍŠEŇ JSOU V REPREZENTACI

**Ženská sekce SK Líšeň prošla tuto sezonu výraznými změnami. Ženy získaly pro svůj druholigový tým nového trenéra Tomáše Šperku, nové trenéry mají také některé naše mládežnické týmy. Kromě všech těchto týmových změn, o kterých jsme psali v předchozích vydáních, nesmíme zapomenout také na individuální úspěchy nejen hráček, ale také našich trenerek.**

Mezi nejvýraznější hráčské momenty tohoto podzimu patří jednoznačně pozvánka pro brankářku Šárku Skřepskou do reprezentace WU15. Pravidelné hráčské zastoupení však máme také u krajských výběrů JMK WU13 a WU14, kde již několik let působí také naše dvě trenérky Martina Šperková a Eliška Houšťová. Obě tyto trenérky ještě spolu s mladou trenérkou Tünde Viktorií Kaiser také zaštiťují dva nově založené okresní výběry WU12 Brno-město a Brno-venkov. Eliška Houšťová se stala také členkou Komise mládeže Brno-město, díky čemuž se může aktivně podílet na rozvoji dívčího fotbalu v Brně.

Pro rozvoj nejen líšeňského ženského fotbalu se zapojujeme také do spousty akcí. Nejvýraznější byl podzimní UEFA projekt Disney Playmakers, který byl založený na propojení fotbalu a Disney pohádky Úžasňákoví pro úplně ty nejmenší slečny. Stejný projekt, avšak tentokrát s Ledovým královstvím, by měl u nás proběhnout i na jaře. Kromě toho organizujeme také vlastní Otevřené tréninky, které jsou určeny pro holky každého věku, jakékoliv fotbalové úrovně i hráčky libovolného klubu. Takový trénink s našimi hráčkami a trenéry/trenérkami na zkoušku :) V rámci naší líšeňské ženské sekce proběhla také změna na postu šéftrenéra. Nově tuto funkci



zastává Martina Šperková, která je dlouholetou hráčkou, trenérkou i částečně funkcionářkou v SK Líšeň.

U žen v Líšni působí od jejich založení, dokážeš zhodnotit, jak se zvládl ženský fotbal za těch téměř 9 let v SKL posunout? A v čem spočívají priority v tvé nové funkci šéftrenérky ženské sekce?“

„Posunutí proběhlo docela výrazně. Když jsme to tady před těmi roky zakládali, byli jsme rádi, že jsme poskládali jeden ženský tým, no a v dnešní době tu kromě dvou ženských týmů máme všechny kategorie mládeže dívek od těch úplně nejmenších. Rozhodně však neusínáme na vavřínech a dennodenně pracujeme na tom, aby kvalita ženského fotbalu rostla a abychom probouzeli lásku ke sportu u dalších a dalších holek.“

● **Eliška Houšťová**

## V DUBNU NA LIGU

Příznivci líšeňského fotbalu mohou fotbalisty druholigové Líšně přijít povzbudit v jejich snažení o přední příčky tabulky v měsíci dubnu na domácí hřišti v sobotu 9. 4., kdy přijede MFK Chrudim (16.00). Následující sobotu 16. 4. bude hrát v Líšni SFC Opava (17.00), 23. 4. FC MAS Táborsko (17.00) a 30. 4. 1. SK Prostějov (17.00). Kdo by chtěl povzbudit hráče Líšně u soupeře, musel by cestovat 2. 4. do Prahy na Julisku, kde má svůj stánek Dukla (16.30), 13. 4. do Jihlavy (18.00), či 26. 4. do Varnsdorfu (17.00). V dubnu tak svěřenci trenéra Valachoviče odehrají sedm zápasů.

● **Miloslav Vlašic**

### Holky a kluci přijďte si vyzkoušet fotbal

V měsíci dubnu budou opět probíhat náborové tréninky dětí do fotbalového klubu SK Líšeň. Náborové tréninky jsou každý čtvrtek na hřišti u ZŠ Novolíšeňská.

- Děti narozené v roce 2017 v čase 15.50–16.50
- Děti narozené v roce 2016 v čase 17.00–18.10
- Děti narozené v roce 2015 v čase 18.15–19.30

S sebou sportovní oblečení a chuť si zasportovat.

Bližší informace podá kontaktní osoba

David Linger, tel. 774 824 828