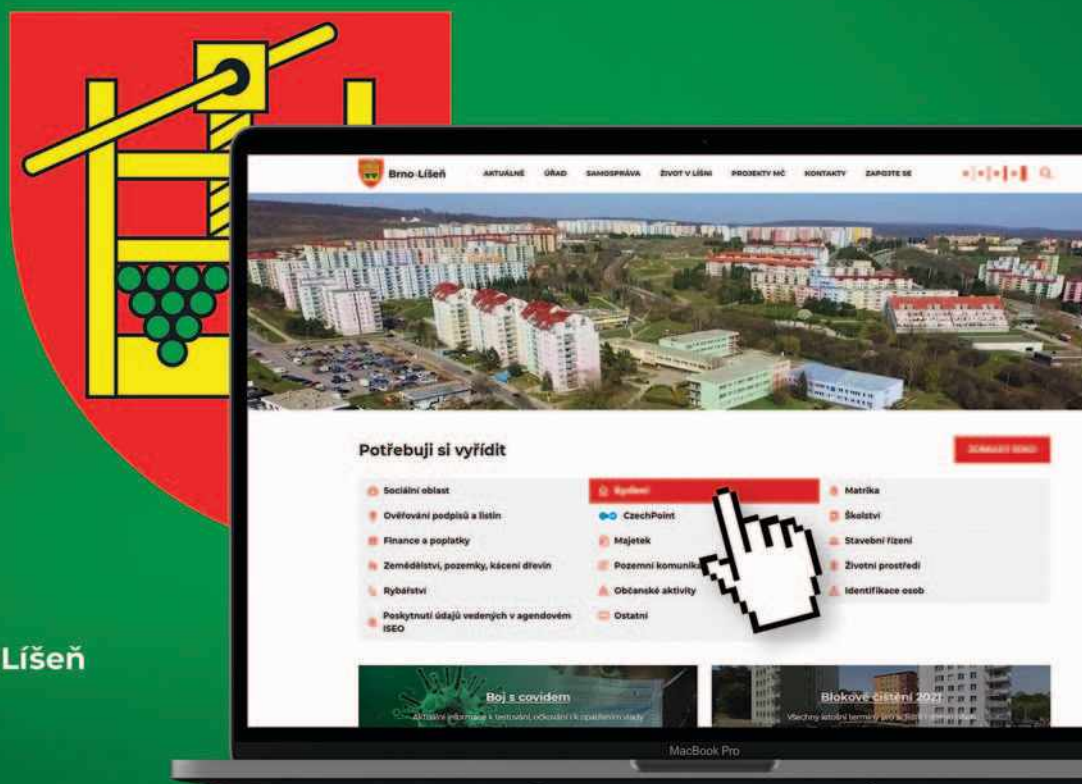




# Líšeňské noviny

## Spustili jsme pro vás modernizovaný web radnice



Na konci března byl spuštěn web Líšně v novém kabátě. Na adrese [brno-lisen.cz](http://brno-lisen.cz) najdete modernizovaný portál s informacemi k záležitostem, které si potřebujete vyřídit, a také zprávami a zajímavostmi ze světa politiky, zdravotnictví, školství, kultury, sportu a řady dalších. Společným jmenovatelem všeho je pochopitelně naše městská část

Web není zcela nový, s ohledem na rozpočtové možnosti došlo k modernizaci svrchní slupky, kterou vidí uživatelé. Na pozadí dál běží původní redakční systém, který byl obohacen o drobné funkce, které umožnily lepší práci s obsahem. Na projektu se podílela Komise pro Líšeňské noviny spolu s lidmi z úřadu pod vedením místostarosty Martina Příborského. Vše je vedeno snahou radnice více otevřít veřejnosti a sdílet s občany maximum informací.

Nově si web bez potíží zobrazíte na mobilu či jiném zařízení, zatímco dříve byl uzpůsoben jen pro stolní počítače a notebooky. Najdete v něm řadu článků a témat z Líšeňských novin či od radních a zastupitelů. Vše je členěno do několika sekcí a články jsou štitkovány tak, aby bylo možné snadno procházet související obsah.

Zpřehlednili jsme rovněž informace o hlavních projektech, na kterých radnice pracuje, jako je např. rekonstrukce náměstí Karla IV., oprava Orlovny nebo dům pro seniory. Na jednom místě najdete všechny informace a také do budoucna budete informováni o postupu v těchto investičních akcích.

Web pochopitelně přináší potřebné informace z úřadu a jednotlivých odborů. Na jednom místě teď najdete veškeré kontakty na úředníky i čelní představitele vedení radnice. Nepřijdete ani o obvyklé informace z Rady městské části a Zastupitelstva, jehož zasedání můžete sledovat online. Videozáznamy pak na webu snadno najdete i zpětně.

Součástí webu je kalendář akcí, který bude přinášet přehled událostí v jednotlivých dnech. Bohužel aktuálně je tato oblast s ohledem na vládní restriktce prázdná. Propagace akcí a jejich provázanost s pořádajícími organizacemi je však jednou z priorit. Rádi bychom dále prohloubili spolupráci se školami, spolky či lékaři, aby se mohli do tvorby webového obsahu sami aktivně zapojit.

(pokračování na str. 2)

**ZASTAVME SE  
V ULICÍCH**

5

**LETNÍ PROVOZ  
MATEŘSKÝCH ŠKOL**

10-11

**SINGLETRAILY  
V LÍŠNI**

15

**SK LÍŠEŇ V ČELE  
SOUTĚŽE**

16

Plánujeme častěji využívat ankety, které by měly více vtáhnout občany do aktuálního dění a umožnit jim zapojit se do rozhodování o jednotlivých tématech. Hledáme ještě optimální způsob autorizace občanů, aby bylo jisté, že hlasují jen lidé s trvalým bydlištěm v Líšni. Chtěli bychom rovněž dělat lokální průzkumy, které budou zaměřeny na otázky v jednotlivých lokalitách.

Anketa nám pomohla vybrat barevnost pro modernizovaný web. Zapojilo se do ní přes dvě stě občanů, kteří většinou rozhodli o tom, že web bude pracovat s tradičními barvami vycházejícími z historického znaku Líšně. Tento názor převážil i při průzkumu na Facebooku. Za vyjádření názoru všem děkujeme.

Do budoucna se budeme snažit ještě více zpřístupnit informace z úřadu, aby byly snadno dohledatelné a srozumitelné pro lidi všech generací, vzdělání i zkušeností. Vnímáme, že v tomto směru je prostor pro zlepšení. A tato oblast není rozhodně jedinou, možnostmi posouvat web kupředu je stále dost i jinde. Jedná se o živé médium a nikoli knížku, kterou jednou vytisknete a nemůžete do ní zasáhnout. Proto rádi vyslechneme vaše podněty a web budeme na jejich základě dále vylepšovat. Ozvěte se nám na [noviny@brno-lisen.cz](mailto:noviny@brno-lisen.cz).

● **Tomáš Hložánek**

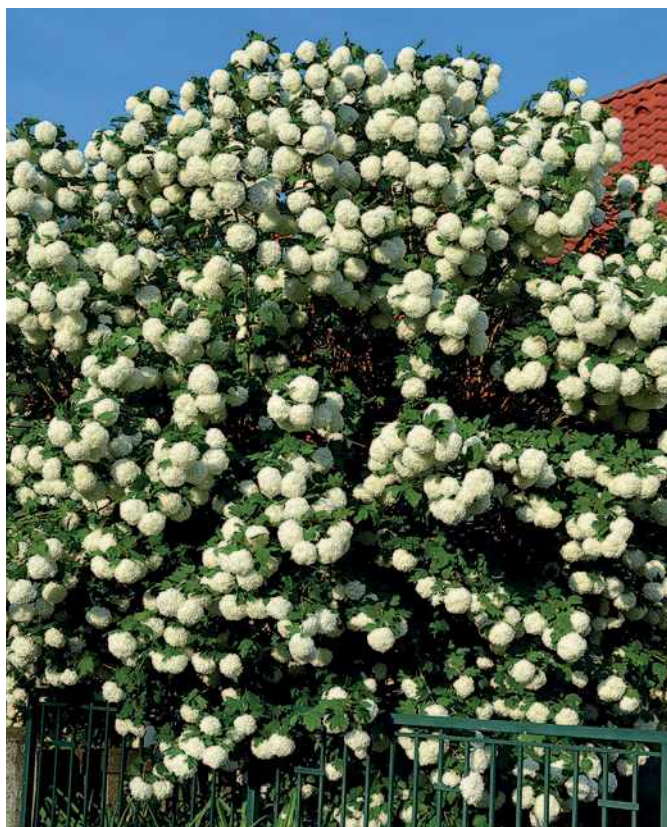
člen Komise pro Líšeňské noviny (a web)

## AKTUALITY II. MÍSTOSTAROSTY

**Vážení spoluobčané, milí Líšňáci, dnes vás chci informovat o následujících věcech, které jsme provedli nebo pro vás připravujeme.**

### Spouštíme nový web městské části

Provedli jsme dalším krok v modernizaci radničních komunikačních nástrojů a spustili **novou podobu internetových stránek** radnice. Při příchodu do vedení MČ jsem si vzal oblast médií na starost, protože jsem zde viděl velký prostor pro zlepšení. Jak Líšeňské noviny, tak webovky si zasloužily modernější vzhled a zajímavější obsah. I když je to mnohdy mravenčí a trochu nevděčná práce, naštěstí jsem zde obklopen mnoha šikovnými lidmi, kteří se radničním médiím s nadšením věnují, takže se nám to podařilo zvládnout. Základní koncepce vzešla z Komise pro Líšeňské noviny, dále se na přípravě podílelo několik zaměstnanců úřadu a samozřejmě tvůrce a správce samotných stránek. Ve skutečnosti se totiž nejedná o úplně nový web. Abychom ušetřili peníze, pouze jsme vylepšili stávající systém, kterému jsme dali nový kabát, lépe roztřídili obsah a přidali několik nových funkcí. Hlavní osobou, která vše koordinovala a navrhla i vizuální podobu webu, byl člen komise Tomáš Hložánek, který vše popisuje v samostatném článku v tomto čísle. Doufám, že se Vám nový web bude líbit a přispěje k lepší komunikaci mezi radnicí a občany.



Kalina obecná (*Viburnum opulus ROSEUM*)

### Začneme opravovat líšeňské studny

Komise životního prostředí a veřejného prostoru se z popudu paní Andrey Ondrůjové v posledních měsících zabývala osudem veřejných studní převážně ve Staré Líšni. Ne že by je chtěl někdo rušit. Takové plány tu byly okolo roku 2013, kdy byly studny předány do správy městské části od Brněnských vodovodů a kanalizací a.s. Nyní bychom je chtěli raději opravit nebo zakonzervovat, pokud je naděje, že mohou být užitečné v budoucnu. Někde mohou dále sloužit a jinde – po nezbytných úpravách – zase plnit funkci estetickou. Je to dluh, který vůči veřejnému prostoru máme. Oslovili jsme občany, aby se vyjádřili k problematice obecně i k zájmu využívat konkrétní studnu. Podmínkou dlouhodobé funkčnosti studny je totiž také její pravidelné odčerpávání. Studna tedy musí být používána. I když jsme podnětů neobdrželi mnoho, od lidí z konkrétních míst víme, že některé studny by využívány byly. Např. studna na Ondráčkově před domem 207. U takových studní tedy postupně provedeme opravu a znovu je zprovozníme.

### Okrasné záhony a údržba zeleně

Často se na nás obrátíte s žádostmi o úpravu zeleně u vašich obydlí. Jedná se o prořez stromů a keřů, jenž se z velké části provádějí teď v předjaří, anebo o jejich dosadbu. S naším zahradním architektem Ing. Forelem se snažíme systematicky zlepšovat stav líšeňské zeleně. Například prořezávat dlouhodobě neudržované keře a redukovat je tam, kde jsou nevhodně vysazené nebo náletové. Stále ještě nejsme spokojeni zejména s kvalitou řezu. Zorganizovali jsme proto i školení zaměstnanců prováděcí firmy, kde jsme si celou koncepci vysvětlili. Proto doufám, že se kvalita údržby bude zlepšovat a nebude docházet k necitlivým zásahům jako v minulosti.

Bohužel často jsou keře a stromy nevhodně vysazené, typicky velmi blízko domů. To pak škodí jim samotným, ovšem také komplikuje údržbu. Stromy a keře se musí častěji řezat, hromadí se za nimi nepořádek nebo všelijaká havěť. Na druhou stranu chceme doplňovat keře i stromy různých druhů, i takové, které zatím v Líšni nemáme, abychom rozšířili druhou pestrost a udělali vegetaci bohatší. Během roku se tak v Líšni objeví např. mandloně, okrasné keře růží, kaliny, trnky, dřiny a další, jejichž plody se dají i jíst. Obecným cílem je dosáhnout toho, aby každá rostlina rostla na správném místě, kde bude mít vhodné podmínky i dostatek prostoru. Pak budou naše keře a stromy přirozeně růst do krásy a nebudeme je muset seřezávat tak často, čímž ušetříme i veřejné prostředky.

Co se týká výsadby bylin u domů, pokud má někdo zájem o zřízení květinového záhonu a je ochoten se o něj sám starat, může se zapojit do **Programu podpory okrasných záhonů**, který běží již třetím rokem. Dejte nám vědět do konce dubna, abychom hlavní práce mohli zadat současně. Přihlásit se je však možné i během roku. Více informací najdete na radničním webu.

(pokračování na str. 3)



## Provádíme jarní úklid hřišť a vyměňujeme písek

S jarem také každoročně provádíme úklid na dětských hřištích a měníme písek ve všech pískovištích. Použitý písek a také štěrky následně využijeme pro zasypání některých blátivých míst, kterých se nám po zimě objevilo ještě více než obvykle.

## Architektonická soutěž k náměstí Karla IV.

1. března uběhla lhůta pro podání finálních návrhů do architektonické soutěže o novou podobu náměstí Karla IV. a v březnu se měla sejít odborná porota a soutěž vyhodnotit. Bohužel proticovidová omezení způsobila, že by se několik členů poroty nemohlo jednat

účastnit přímo. Nechtěli jsme takto závažnou věc řešit pouze přes videokonferenci, a proto jsme zasedání poroty odložili o jeden měsíc na začátek dubna. Až porota vybere vítěze, bude následovat potvrzení rozhodnutí Radou MČ a následně poběží lhůta pro odvolání dalších účastníků soutěže. Proces je tedy obdobný, jako u zadání veřejné zakázky. Následně může být výsledek zveřejněn, což očekávám v květnu nebo červnu. Spolu s vyhlášením vítězů bychom chtěli uspořádat veřejnou prezentaci a debatu s občany. Tak doufáme, že se epidemiologická situace zlepší a my budeme moci pokračovat s dalšími kroky rozvoje naší městské části.

● **Martin Příborský**, II. místostarosta

# SETKÁNÍ LÍŠEŇSKÝCH JUBILANTŮ 2021

V roce 2020 jsme chtěli pořádat setkání seniorů bydlících v Líšni, kteří oslavili „kulaté“ narozeniny. Bohužel nejvýraznější událost loňského roku, kterou je bezesporu pandemie nemoci Covid 19, toto setkání překazila. Čekala jsem, že se nemoc podaří zvládnout, opak byl pravdou. Protože seniori jsou nejohroženější skupinou obyvatel a epidemiologická situace se neustále horšila, místo setkání jsem zvolila jinou cestu – blahopřání, praktický dárek a bonboniéru které jsem seniorům zanesla domů. Sice se tak stalo skoro o rok později, než bylo plánováno, ale o to více bylo na jejich tvářích vidět překvapení. Doufám, že dárek, jímž byla multifunkční meteo stanice, slouží a že se mohou z pohodlí domova podívat, jaký outfit zvolit než se vydají na příjemnou procházku po Líšni... V tradici ať už kolektivního setkání nebo jen osobní gratulace s dárkem chci pokračovat. Většina seniorů by měla být nejpozději

v létě naočkovaná, proto předpokládám, že letos se setkání uskuteční. Termín plánuji na září nebo říjen 2021 v sále líšeňské radnice nebo při větším zájmu v líšeňském dělnickém domě. Pokud právě vy, někdo z vašich příbuzných nebo známých jste narozeni v roce 1956, 1951, 1946, 1941, 1936, 1931, 1926, 1921 a chcete se zúčastnit, nahláste prosím kontaktní údaje. Nejlepší formou je zaslat mail na adresu: kremitovska@brno-lisen.cz, popř. telefonicky nebo SMS zprávou na číslo 770 195 186. Můžete také využít poštovních služeb a jméno, příjmení, ročník narození a kontakt (telefon nebo mail, adresu) poslat na adresu ÚMČ Brno-Líšeň, Iva Kremitovská, Jírova 2, 628 00 Brno.

● **Iva Kremitovská**, I. místostarostka



# OKNA KOTLANKY OŽILA FOTOGRAFIEMI

**Ať už zavítáte do pasáže Kotlanka na nákup, k výdejnímu okénku pro oběd nebo jen tak na procházku, jistě vám neunikne pohled do výloh Kulturního centra Líšeň. Ty totiž vyzdobily bannery s fotografiemi.**

Na podzim roku 2020 vstoupilo Kulturní centrum Líšeň do jednání s brněnským fotografem Ing. Otou Meissnerem s nabídkou uspořádat v prostorách Kotlanky začátkem roku 2021 výstavu jeho fotografií. Výstava byla připravována ve složité době poznamenané vážnou epidemiologickou situací. Vše bylo připraveno a nainstalováno, jen pandemická krize způsobila tu zásadní překážku – výstavu by nemohli zhlédnout diváci. Tato situace byla pro mne podnětem pro jiný způsob zpřístupnění výstavy a to formou bannerů v oknech Kotlanky. Když nemohou přijít lidé na výstavu, přijde výstava za nimi. Od toho byl již jen krok seznámit s tímto nápadem autora fotek a spojit se s grafikem Radkem Lejskou, který dokázal

výstavu zrealizovat. Autor momentek též moderně nazývaných „street photo“ Ing. Ota Meissner rozdělil výstavu pod názvem Lidé – 3 generace do čtyř tematických okruhů: aktivní generace, volný čas, nežijeme vzpomínkami a naše budoucnost. Zeptala jsem se pana Meissnera, jak jeho fotografie vznikly a jak se vůbec k fotografování dostal.



**Pane Meissnere, profesí jste soudní znalec a ekonom. Kdy jste se začal věnovat focení?**

Fotografování mne baví už od školních let. Spousta fotek vznikla i v souvislosti s mým povoláním soudního znalce. S odchodem do důchodu se focení pro mne stalo smysluplným využitím volného času. Zdokonalil jsem se díky absolvování několika semestrů na Univerzitě třetího věku při VUT. A protože jsem jako každý chlap ješitný, chtěl jsem se stát i trochu umělcem.

**Jaká jsou Vaše oblíbená témata?**

Jsou to nejčastěji lidé, jejich emoce, děti, životní lásky, ale také krajina okolo nás.

**Co je důležité pro vytvoření dobré fotografie?**

Především námět, kompozice, technická dokonalost, volba vhodného objektu a hlavně správné světlo.

**Máte nějaké vzory?**

Inspiraci hledám v odborné literatuře a časopise Digitální fotografie.

Pane Meissnere, děkuji za rozhovor a přeji vám spoustu krásných fotek.

Výstavu Kultura v oknech na Kotlance můžete vidět až do konce dubna 2021. Pokud pandemická krize ustoupí, můžete ji zhlédnout i ve vnitřních prostorách Kulturního centra Líšeň.

● **Ing. Eva Svobodová**, radní pro kulturu MČ Brno-Líšeň

## AKTIVNÍ GENERACE



## OMEZIT SILOU DISKUZÍ NENÍ DEMOKRACIE

Na únorovém zasedání zastupitelstva jsme schvalovali dotaci 8,78 milionů pro SK Líšeň. Návrh prošel hlasy koaličních zastupitelů a zastupitelka a to je samozřejmě v pořádku, většina prosadila svůj názor a nese za něj zodpovědnost. V pořádku ale není způsob, jakým Rada městské části se zastupiteli komunikuje a jaké možnosti jim dává k zodpovědnému a kvalifikovanému rozhodnutí. Jak z diskuze na zasedání vyplynulo, projekt SK Líšeň v celkové výši skoro 30 milionů (!) se připravoval už loni; o změnu stavebního povolení klub požádal v září, v říjnu líšeňský stavební úřad změnu povolil. Přesto pan starosta ani paní místostarostka na listopadovém ani prosincovém zasedání zastupitelstva tento třicetimilionový projekt na budově Orlovny nezmínili, i když stav rekonstrukce pravidelně interpellujeme. Na prosincovém zasedání jsme navíc schvalovali rozpočet – ani v něm se spoluúčast 8,78 milionů neobjevila.

Podklady k rozhodování o několikamilionové dotaci (pro srovnání: spolkům obvykle přiznáváme dotace v jednotkách a desítkách tisíc) jsme dostali týden před zasedáním s tím, že jejich nejdůležitější část – projekt toho, jak má nová Orlovna vypadat – je tajný a nesmíme o něm mluvit v veřejnosti. Poslední šance zodpovědně celý plán probrat byla právě na zasedání zastupitelstva 11. února. Diskuze

o několikatisícových dotacích tam běžně trvají hodiny a zkoumáme každou položku v rozpočtu. Diskuzi o příspěvku 8,78 milionů na celkem třicetimilionový projekt koalice (ČSSD + ODS + ANO) po několika otázkách hlasováním ukončila. Nestihli jsme tak probrat ani ty nejdůležitější z desítek otázek: Je rozumné veřejně projednávat, že když převedeme peníze na spolek a ten opraví naši budovu, nemusíme státu odvádět DPH – a nemůže se to později vymstít? Co se stane, až jednou skončí nájemní smlouva SK Líšeň v Orlovně – nebude mít spolek povinnost dobrého hospodáře požadovat kompenzaci za třicetimilionové zhodnocení obecní budovy?

Na všechny otázky bychom přitom určitě dokázali najít odpovědi. Je to přímo naše povinnost, protože majetek Líšně patří všem občanům a my ho jenom spravujeme. Ale ne – na návrh zastupitele Zbyňka Stejskala koalice diskuzi zastavila. Pan starosta často argumentuje, že tak funguje demokracie. Jenomže demokracie není získat většinu hlasů a tou většinou pak omezit diskuzi a na sílu protlačit jakékoliv řešení. Demokracie je trpělivá práce a zastupitelstvo je svrchovaný orgán obce. Lepší místo na zodpovědné tříbení argumentů není.

● **Dalibor Levíček**, zastupitel za Sousedy z Líšně  
info@sousedezlisne.cz

## JAK SE U NÁS V LÍŠNI PŘIDĚLUJÍ DOTACE

Současná koalice se staví poměrně přísně k přidělování dotací. V dotační smlouvě jsou vždy přesně po položkách vypsány výdaje a částky, které je na ně možné použít. Rozepisuje se téměř každá tisícikoruna. Jednotlivé komise prochází předložené rozpočty položku po položce a podle svého uvážení krátí nebo škrtnají jednotlivé položky. Je-li žádost podána opožděně zůstane nepřečtena do doby, než zastupitelstvo schválí výjimku z pravidel. A pokud není výjimka schválena nikdo z nás zastupitelů se ani nedozví, co vlastně bylo předmětem žádosti. Tak tomu bylo třeba na předchozím zastupitelstvu s žádostí paní Urbánkové. Jak se však zdá, tento tvrdý postup platí jen pro někoho. Pro dotace v řádu desítek tisíc korun. U těch je současná koalice nanejvýš přísná.

Včera jsme však projednávali dotaci ve výši téměř 9 milionů korun (částku téměř 5 krát převyšující součet všech ostatních dotací) a veškerá přísnost šla najednou stranou. Najednou nebylo třeba čekat na schválení výjimky, než nám bude předložena žádost. Najednou jsme je mohli projednat zároveň. A kdyby na to jeden ze zastupitelů na poslední chvíli neupozornil, tak by zastupitelstvo nejdříve schválilo dotaci samotnou a teprve potom výjimku z pravidel. Ten

kdo připravoval dotační smlouvu si tentokrát nelámal hlavu s tím, aby jednotlivé položky, na které bude dotaci možné použít (desetitisícové dotace rozepisujeme téměř po tisícovce), důkladně rozepsal. Zde je pouze jedna položka „stavební práce“. Nikdo se ani nezabýval tím, že dotace byla žádána i na stavební dozor a vybavení. Ve smlouvě, kterou jsme schvalovali, nebyla ani uveden částka. To zřejmě není důležité, jde jen o 9 milionů.

A co možná nejvíce překvapí drobné žadatele o dotace, kterým je vždy dotace krácena a nikdy nedostanou celou částku. Je jim dokonce diktováno kolik mohou zaplatit za telefon a jakou odměnu mohou dát třeba dramaturgovi divadelního představení. Tak tato gigantická dotace nebyla snížena ani o korunu. Jediná položka nebyla snížena nebo škrtnuta. Nikdo se nepozastavil nad televizí za 15.000 Kč bez DPH, nad dvěma sedacími soupravami po 25.000 Kč bez DPH nebo lavicí s 12 poličkami za 120.000 Kč bez DPH. Na tom zřejmě nezáleží. Peněz máme dost. Ušetříme třeba zase za pastelky pro děti v lesních školkách.

● **Michal Sadílek**, info@sousedezlisne.cz

## ODSTRANÍME SKRYTÉ DOTACE? A JAK JE TO S DOTACÍ NA OPRAVU ORLOVNY?

Letošní dubnové zastupitelstvo bude rozhodovat o dotacích přidělených jednotlivým žadatelům. Proces schvalování je tříkolový, nejprve žádosti o dotace dostanou příslušné komise a rozhodnou o přidělení a výši částek na jednotlivé položky žádostí. Návrhy jsou předloženy radě městské části a následně přidělení dotace schvaluje zastupitelstvo. Většinou se jedná o dotace na mzdy, provoz a vybavení. Nezhledňuje se, zda je činnost žadatelů výdělečná nebo ne. Pokud se jedná o spolky a žadatele, provozující činnost v prostorách svěřených městské části nebo příspěvkovým organizacím, má většina z nich navíc jako skrytou dotaci nájemné v symbolické výši třeba 1 Kč ročně. O to víc mě překvapují komentáře opozičních zastupitelů k dotaci, která byla přidělena SK Líšeň jako příspěvek městské části ve výši 30 % nákladů na opravu Orlovny A – zbylých 70 % by měl do opravy vložit SK Líšeň, který je pouhým nájemcem. Oprava Orlovny, o níž se diskutovalo skoro na každém zastupitelstvu po dobu dvou let, dokonce se o ní psalo i v celorepublikovém tisku, je oblíbeným tématem především pro ty opoziční zastupitele a občany, kteří měli mít v opravené Orlovně zajištěný po dobu šesti let pronájem ve výši od 1 Kč měsíčně do 200Kč/m<sup>2</sup>/rok. Že by toto byl pravý důvod, proč jsou emoce tak bouřlivé? Měli zastupite-

lé doopravdy málo podkladů pro posouzení přidělení dotace? Jen stručně: všichni zastupitelé dostali v březnu 2019 a následně v květnu 2019 materiál, který měl 190 stran textu. Průvodní dopis nabízel, že celou projektovou dokumentaci z roku 2018 si mohou prohlédnout na radnici. Tuto možnost využili pouze dva opoziční zastupitelé, ostatní dokumentaci zřejmě znali, protože byla zpracovávána dle jejich požadavků. Už v této dokumentaci byla pouhá oprava vyčíslena na necelých 40 milionů. V prosinci 2020 jsem zastupitelům předložila obsáhlý materiál s popisem dalších kroků, autor úprav projektové dokumentace několik hodin vše vysvětloval. Po projednání v komisi a v radě byl v řádném termínu únorového zastupitelstva celý projekt části Orlovny A, na který se přidělovala dotace, zaslán všem zastupitelům. Pro větší přehlednost byl v komplexně zpracovaném materiálu (obsahujícím smlouvy, dodatky, žádosti, povolení změn, projektovou dokumentaci, 74 stran rozpočtu atd.) soupis změn oproti dokumentaci původní, zpracované v roce 2018. Tento soupis měl pár řádků... O tom, zda zastupitelé měli dostatek podkladů pro své rozhodování, si uděltete obrázek sami.

● **Iva Kremitovská**

## JSOU LÍŠEŇSKÉ NOVINY CENZUROVÁNY?

Odpověď na tuto otázku se může zdát jednoduchá. „Ne a důkazem je otištění tohoto článku“ chtělo by se říci. Bohužel to není tak jednoduché, jak by se mohlo zdát. V čem je tedy problém?

Pokud jste zastupitel (tak jako já), váš článek vždy nakonec bude vydán. Otázka je kdy. Občas (rozuměj „občas“) se totiž stane, že se článek nevejde do aktuálního čísla a bude vydán až v dalším čísle. To se může zdát jako rozumný kompromis až do chvíle, kdy si uvědomíte tři zásadní skutečnosti:

„Není nic staršího než včerejší noviny.“ Tento aforismus hezky vysvětluje základní fakt, že informace je zásadní a relevantní v nějaký okamžik. O měsíc později už přichází prostě pozdě. Může to vypadat až trapně. „Proč o tom píše teď, když už je to dávno pryč?“

Kdo rozhoduje o tom, co se vejde a co ne? Bohužel o obsahu Líšeňských novin nerozhoduje nezávislá redakční rada, ale komise, která je ze zákona pouze poradním orgánem rady. Kdo tedy má pravomoc rozhodnout, že článek kritický k současnému vedení Líšně se nevejde? Právě toto současné vedení radnice?

Nelze nijak zjistit, zda články, které dodalo vedení radnice se také někdy „nevešly“.

Nenapíše-li článek zastupitel, je to ještě horší. Článek se nevejde bez náhrady. Nebo je zveřejněn jen na webu. Věděli jste, že Líšeňské noviny mají i svou online podobu? Další problém vyplývá

z toho, že vedení radnice má exkluzivní možnost si přečíst nezveřejněné články. Už to je zásadní zvýhodnění.

Bohužel to ale není vše. Mým kolegům už se totiž stalo, že v tomto čísle, kde vyšel jejich článek, vyšel článek starosty nebo místostarosty, který na článek mého kolegy reagoval. Snad nejokatejší se tak stalo v lednových Líšeňských novinách, kde na článek pod nímž je podepsaná (mimo jiné) Filipína Cimrová reaguje sám pan starosta článkem „Vážená paní Cimrová a další vyzyvatelé“. Tedy vedení radnice má možnost na články reagovat dříve než vyjdou a prezentovat tak své názory dříve, než opozice a občané.

Jak to tedy je s tou cenzurou? Podle Wikipedie je cenzura kontrola a omezování sdělování informací hromadnými sdělovacími prostředky, obvykle tiskem. U druhu tzv. moderní cenzury pak uvádí, že jde o manipulativní selekci informací a informačních zdrojů, stranickou a zájmovou interpretaci, agenda setting a podobně.

Bohužel z dostupných informací (komise pro Líšeňské noviny už rok nezveřejňuje zápisy – platí v době psaní článku), že radní mají k obsahu Líšeňských novin tak exkluzivní přístup, že již lze mluvit o cenzuře. V případě opozičních zastupitelů sice článek nemůže být zcela „zahozen“, ale může být přečten (zkontrolován) a odsunut do dalšího vydání, nebo alespoň zasazen do „správného“ kontextu.

● **Michal Sadílek**, info@sousedezlisne.cz

## REAKCE KOMISE PRO LÍŠEŇSKÉ NOVINY

**Líšeňské noviny (LN) slouží zejména k informování o dění v městské části Brno-Líšeň, nikoli jako kolbiště zdejších zastupitelů. V komisi pro LN jsou zastoupeni členové napříč politickým spektrem tak, aby byla zajištěna její nezávislost.**

Je v zájmu čtenářů, aby témata byla zpracovávána komplexně, ne pouze tak, jak je vidí někteří zastupitelé. Proto se komise snaží dát slovo oběma stranám sporu. Čtenář tak získá objektivnější pohled, a ne jen zprostředkovaný názor jedné strany. V tomto směru se řídíme běžnou žurnalistickou praxí. Už mnohokrát se totiž v minulosti stalo, že napadená strana reagovala v dalším čísle LN, čímž opět vzbudila reakci a z tématu se stal nekonečný seriál. Tomuto rozpliznutí chceme zabránit.

Apelujeme také na jednotlivé strany a hnutí v zastupitelstvu, aby braly v potaz kapacitu LN a snažily se zachovat jejich obsahovou pestrost.

Článek zastupitele Sadílka (Sousedé) jsme se jednomyslně rozhodli přesunout do aktuálního čísla LN, protože zastupitelé z hnutí Sousedé, dodali do uzávěrky minulého čísla celkem tři materiály dotýkající se tématu rekonstrukce Orlovny. Navíc jsme se tématu

věnovali i v hlavním textu, kde byl opozici dán přiměřený prostor. Zástupce hnutí jsme proto požádali, zda by své příspěvky mohli upravit do jednoho souhrnného článku tak, aby se noviny nestaly monotematické a vešly se do nich i další informace. Upozornili jsme je, že jinak budeme muset některý materiál o číslo posunout, a to v souladu s tiskovým zákonem. Bohužel nám v tomto nebylo vyhověno a z výše uvedených důvodů jsme tak materiál vydali až v tomto aktuálním čísle, čili o jeden měsíc později.

Tiskový zákon obcím ukládá povinnost poskytnout zastupitelům ve **zpravodaji přiměřený prostor** pro uveřejnění sdělení týkajícího se této obce. Zároveň umožňuje zastupitelům obrátit se na vydavatele, aby poskytl odůvodnění nevydání článku, pokud tak neučinil ve lhůtě **tří měsíců** od jeho podání.

Snad je naše vysvětlení pro čtenáře Líšeňských novin dostačující a je z něj zřejmé, že se nejedná o žádnou cenzuru, která by v Líšeňských novinách panovala, jak bylo panem Sadílkem v jeho článku naznačeno. Proti obvinění z cenzury se tak musíme ohradit a považujeme jej za nátlak na nezávislost komise.

● **Komise pro LN**

## KNIHY AŽ K VÁM DOMŮ

Chceme touto cestou poděkovat pracovníkům Knihovny Jiřího Mahena v Líšni, že společně můžeme roznašet knihy našim seniorům přímo domů. Těší nás, že se v této nelehké době mohou zanořit do své oblíbené beletrie.

Pokud máte zájem o doručení svých knih domů, kontaktujte prosím líšeňskou knihovnu na tel. č. 544 210 135. Společně s pracovní-

ky si vyberete knihy, které Vás zajímají a my Vám je přivezeme domů. Služba je určena seniorům ve věku 70+ a ZTP s bydlištěm v Líšni, kteří jsou čtenáři KJM.

Těšíme se na viděnou při doručování knih.

● **Silvie Dražanová, Eliška Vondráčková**  
zastupitelky za KDU-ČSL (Spolu v Líšni)



## ZASTAVME SE V ULICÍCH POJMENOVANÝCH PO PŘÍRODOVĚDCÍCH

V březnovém čísle jsme si připomenuli umělce, jejichž jména nesou naše ulice. Od krásy, kterou stvořila práce lidských rukou, se nyní chvíli pozastavíme u krás přírodních. U touhy a úsilí lidí její tajemství, nádhery i krutost objevovat, poznávat nebo se jí vzpírat. I naše ulice nesou jména po významných přírodovědcích, kteří obětovali okolní přírodě svoji mysl.



Když půjdete na procházku údolím Říčky, dostanete se na okraj Moravského krasu. Ten uchvátil líšeňského rodáka **Dr. Martina Kríže**. 5. dubna si připomeneme 104 let od jeho úmrtí. Vystudoval právnickou fakultu, pracoval jako notář, ale nejvíce jej známe jako krasového badatele a archeologa. Již jako student se v hornickém koši spustil na dno Macochy a dva dny ji zkoumal. Nejrozsáhlejší průzkum však provedl v jeskyni Kůlna, která je nyní součástí Sloupsko-šošůvských jeskyní, u vstupu je i jeho pamětní deska. Mimo archeologických a paleontologických nálezů odkryl i vchod do podzemního propastovitého systému, který nese jeho jméno – Krížovy jeskyně. I jeskyně poblíž známé Pekárny v Kamenném žlíbku nese jeho jméno – Krížova

logických nálezů odkryl i vchod do podzemního propastovitého systému, který nese jeho jméno – Krížovy jeskyně. I jeskyně poblíž známé Pekárny v Kamenném žlíbku nese jeho jméno – Krížova

jeskyně s evidenčním číslem Ř12, je volně přístupná. Zkoumal i jeskyni Pekárnu, ale tehdy ještě nesla název Díravica nebo Kostelík. Prý jsou v ní zakopané z dob Napoleonských válek zlaté bohoslubné nádoby. Průzkum vedl i v dalších místech Moravského krasu. Např. v jeskyni Býčí skála z jeho průzkumů a map vycházejí speleologové dodnes. Jako první na světě použil elektrické osvětlení v jeskyni a pořídil její fotografie. Byla to Eliščina jeskyně a je součástí prohlídky Sloupsko-šošůvských jeskyní. Vytvořil systém orientace v podzemních chodbách, využívaný do nedávné doby. Jeho sbírka z výzkumů je součástí Moravského zemského muzea. Za svoji práci obdržel mnohá ocenění, byl zakladatelem nebo významným členem přírodovědných, archeologických a geologických organizací. V Líšni mu byla v roce 1927 odhalena pamětní deska, která byla ještě donedávna umístěna na jeho rodném domě na nám. Karla IV. Po jeho rekonstrukci byla přenesena na Dělnák a nahrazena jen menší nenápadnou deskou s připomínkou jeho jména.

Vykopávky v jeskyních Moravského krasu prováděl také **Jan Knies**, který zde působil jako učitel.

Ulice **bratří Šmardů** nese název po doc. RNDr. Janu Šmardovi, řediteli Moravského zemského muzea či Botanické zahrady Přírodovědecké fakulty MUNI a zakladateli Podhoráckého muzea. V roce 1950 byl iniciátorem prohlášení Květnice za přírodní rezervaci a i cesta v Moravském krasu nese jeho jméno – Naučná stezka Jana Šmardy, vede od Skalního mlýna okolo Kateřinské jeskyně a dál po ní už musíte jít sami. Jeho bratr RNDr. František Šmarda byl významným mykologem, je po něm pojmenováno i několik hub.

● **Silvie Dražanová, Eliška Vondráčková**  
zastupitelky za KDU-ČSL (Spolu v Líšni)

## CO SE DĚJE V KULTURNÍM CENTRU LÍŠEŇ?

Líšeňské kulturní zařízení patří k těm mnoha institucím, které v uplynulém roce neměly příliš možností realizovat svou činnost. Výjimku tvořily loňské letní měsíce, během nichž se uskutečnilo několik koncertů na zahradě Dělnáku, obnovil se chod kurzů na Kotlance a především ještě včas proběhly líšeňské hody. Pak přišlo další omezení činnosti, které trvá dodnes. Téměř všechny kulturní a vzdělávací aktivity KCL byly v tomto období utlumeny, probíhá jen online kurz angličtiny a v únoru byla zahájena výstava „Lidé – tři generace“ brněnského fotografa Oty Meissnera. Ta je ke zhlédnutí do konce dubna ve výlohách Kotlanky. Za zmínku jistě stojí i změna, která nastala ve vedení organizace. Prvního března nastoupil do funkce ředitele pan PhDr. Michal Kročil. Zeptali jsme se ho, jaké byly jeho první kroky v nové pozici a co se děje v Kulturním centru Líšeň nyní.

„Co se týče mě osobně, seznamuji se postupně s provozem celé organizace, se zaměstnanci, administrativou, technickými věcmi souvisejícími s fungováním obou budov KCL. Snažím se rovněž alespoň telefonicky hovořit se zástupci líšeňských uměleckých souborů a spolků. A taky ve spolupráci s kolegy vymýšlet další kulturní program. To v dnešní době není moc jednoduché, proto chystáme dvě varianty, pracovně nazvané „zavřeno“ a „potevřeno“. A pevně věříme, že časem dojde i na variantu „otevřeno“.

### Co tedy KCL nabízí nebo chystá?

„Aktivitu jsme prozatím zaměřili na webové stránky. Připravili jsme anketu mezi líšeňskými soubory, spolky a dalšími organizacemi, v níž se ptáme na to, jak se jim daří v dnešní době. Zda vyvíjejí ně-

jakou činnost, jak komunikují se svými členy, jaké mají plány do budoucna, až se situace zlepší. Na webu KCL budeme také postupně zveřejňovat video či audio rozhovory s líšeňskými osobnostmi z oblasti kultury, společenského života, vědy či sportu. Ať už s těmi, co v Líšni aktuálně bydlí, nebo s těmi, kteří odsud pocházejí. Uvítáme i návrhy veřejnosti na zajímavé osobnosti z jejich okolí. V době, kdy mnohé tradiční svátky, jako jsou Líšeňské ostatky, Velikonoce, vynášení Moreny, Čarodky a jiné, nemohou probíhat tak, jak jsme byli po generace zvyklí, chceme tyto události alespoň připomenout formou fotografií či videí z minulých let. I tady přivítáme spolupráci veřejnosti a rádi zveřejníme poklady z jejich rodinných foto či video archivů. Novou aktivitou by měla být online počítačová



Velikonoce 2018 na Dělnáku. Foto: KCL

paradna. V dnešní době je řada lidí nucena používat moderní informační a komunikační technologie, aniž by to na potřebné úrovni dovedli. Těmto lidem bychom chtěli poskytovat poradenství a podporu i na dálku. A hledíme i více do budoucna, na letní měsíce chystáme pro školáky několik příměstských táborů“.

● **-kcl-**

## ZŠ HORNÍKOVA

### Valentýnský pošták vzkazuje

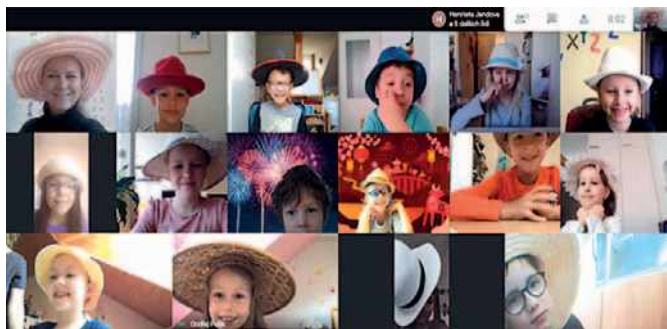
Milí žáci, učitelé, děkuji Vám všem, kteří jste se zúčastnili VALENTÝNSKÉ POŠTY. Sešlo se neuvěřitelných 185 dopisů. Všechny vzkazy jsem roztřídil. Prvňáčkům a druháčkům, kteří byli ve škole, předaly dopisy paní učitelky. Vy starší je máte u mě uschované. Poslal jsem vám na eadokit zprávu, abyste věděli, že na vás někdo myslí, a abyste mohli přemýšlet, kdo vám asi tak píše. Dopisy vám předám, jakmile to bude jen trochu možné. Zároveň se musím omluvit – jsou dopisy, které nemohu doručit. Zapomněli jste napsat, pro koho psaní je. A copak mohu vědět, kterého Vojtu, Davida nebo paní vychovatelku jste mysleli? Příště nezapomeňte napsat i příjmení, ať mi usnadníte práci.

● **Váš valentýnský pošták**, žákovský parlament Horníci



### Kloboukový den

Jak vypadala první březnová středa v online výuce? Byla klobouková! Nešlo tentokrát pouze o to, co máme v hlavě, ale také co máme na hlavě. Fantazii se meze nekladly a žákovský parlament děkuje všem, kteří se zapojili do této akce. Podívejte se, jak to na online hodinách vypadalo.



Informace k zápisům do ZŠ i do MŠ naleznete na webu školy [www.zshornikova.cz](http://www.zshornikova.cz). Informace k zápisu do MŠ navíc i na webech MŠ a portále [www.zapisdoms.brno.cz](http://www.zapisdoms.brno.cz).



### Darujme krev pro Brno

I přes obtížné období distanční výuky se žáci a žákyně ZŠ Horníkova s nadšením zapojili do pilotního projektu statutárního města Brna DARUJME KREV PRO BRNO. Cílem soutěže je upozornit děti a mládež na možnost darovat nejcennější tekutinu potřebným pro dovršení 18. roku života. Děti dostaly zadání výtvarně nebo literárně vyjádřit svoji představu o tom, proč je dobré darovat krev, co to obnáší, komu dárci krve pomohou. Nejlepší výkresy a literární práce dětí naší školy postupují do městského kola soutěže na podporu bezpříspěvkového dárcovství krve, pořádané Fan Klubem HC Kometa Brno z.s. ve spolupráci se statutárním městem Brno – Odborem zdraví Magistrátu města Brna. Ukázalo se, že pro děti to byla výzva, odevzdaly velmi nápadité kresby a zejména se ponořily do psaní dojemných příběhů na dané téma. Je zřejmé, že máme mezi námi několik nadějných budoucích básníků, spisovatelů a výtvarníků. A nejen to. Někteří učitelé šli příkladem a darovali krev ve FN Brno. V dnešní době, kdy děti trpí nedostatkem kulturního, sportovního a společenského využití, je každá výzva k zapojení se do jakékoli činnosti vedoucí ze stereotypu vítána.

● **B. Křížová**

### Měníme své okolí...

Naše škola se zapojila do projektu: Pomáháme spolu mimo školu – změň své okolí s odvahou. Cílem projektu je najít v okolí školy místa, která by žáci chtěli změnit k lepšímu. Na realizaci dostaneme 15 tisíc korun a metodickou podporu. Žákyně devátého ročníku vymyslely řadu nápadů, ze kterých připravily tři projekty. A jaké tři projekty jsme pro vás připravili?

#### Krása barev

Krásou barev, bychom chtěli rozzářit nevyužité, nudné a ničím nevyrazné plochy v okolí školy, jako například trafostanice E.ON a nevzhledné betonové zdi u kontejnerů na odpady před školou. Výmalbu by provedli sami žáci školy. Tento projekt je již částečně zrealizovaný někým jiným. Během příprav byly krásně pomalovány trafostanice v okolí školy. Je vidět, že nejsme sami, komu na našem okolí záleží.

#### Kam jinan než pod jinan

Pod jinan? Jedná se o vzácný strom Gingko biloba, který má všestranné blahodárné účinky pro lidský organismus. Jedním z nich je také zlepšení paměti, což se velmi symbolicky hodí ke škole. Pod nově vysazeným jinanem bychom vybudovali několik posezení z palet plus odpadkový koš. Posezení před školou by sloužilo nejen žákům a návštěvníkům školy k odpočinku nebo jako venkovní učebna, ale také obyvatelům Líšně.

#### Naučná stezka ke škole

Chceme, aby se žáci mohli vzdělávat a bavit i po cestě do školy. Šlo by o výsadbu bylin a keřů u cesty do školy doplněné o informační štítky i u jednotlivých stromů, které již v okolí rostou. Chodník doplnit o anglické nápisy, vzorečky a motivační slogany nebo i skákačích panáka.

A který projekt zrealizujeme, pokud nám to epidemiologická situace dovolí? O tom můžete rozhodnout i VY! Jak? **Hlasujte pro ten nejlepší projekt buď v online dotazníku, který je přístupný na stránkách [www.zshornikova.cz](http://www.zshornikova.cz) nebo vhodte hlasovací lístek do urny ve vestibulu školy. Hlasování proběhne od 6. 4. do 16. 4. 2021.** Držme pěsti, ať se nám projekt vydaří.

● **N. Hasoňová, 9. V**



## ZŠ HOLZOVA

### Aktivní online prostor na ZŠ Holzova

Štěstí, zdraví a spokojenost patří ke každoročním novoročním přáním. K těm letošním často přibýlo přání svobodného setkávání s rodinou, přáteli, kolegy, spolužáky. Náš společenský, školní a časový i pracovní život se bohužel ještě stále odehrává jen v online prostoru. Budme ale vděční za to, že v současné situaci tento prostor máme.

Na ZŠ Holzova tak kromě každodenní online výuky nadále probíhají schůzky členů Žákovské rady. Děti zde sdílejí své zkušenosti z vyučování a společně pracují na přípravě letošního prvního čísla školních novin – Holzovin. V nich představí například své oblíbené recepty, tipy na výlety, filmy a deskové hry, návody na vlastnoručně vyrobené předměty nebo rady na dobrou náladu a efektivní využití času.

V online prostředí nadále zůstávají i aktivity spojené s účastí naší školy v projektu Erasmus+ nazvaného Tradiční venkovní hry. V lednu se uskutečnilo online setkání účastníků ze všech tří zapojených zemí (Itálie, Turecko, Česká republika), na kterém naši žáci aktivně komunikovali s ostatními a prokázali velmi dobrou znalost angličtiny. Kromě anglického jazyka se děti průběžně seznamují s některými základními frázemi italštiny a turečtiny, tentokrát například prostřednictvím novoročních přání či v rámci Dne poděkování. Projekt pomáhá také rozvíjet počítačové schopnosti dětí, a to zejména díky používání řady aplikací, jejichž pomocí v lednu vytvořily své avatary a představily se ostatním. A aby si žáci protáhli těla ztuhlá dlouhým sezením u počítače, dostali za úkol oprášit zapomenutá švihadla a pořádně si přes ně zaskákat. Přestože je online prostředí dnes nezbytné, nemůže nahradit opravdový lidský kontakt. Přejme si tedy, abychom si mohli být brzy opět nablízku a mohli si veškeré aktivity užít společně v reálném, ne virtuálním světě.

● **Mgr. Irena Dvořáková Pisková**

### Projekt Tradiční venkovní hry pokračuje

Účastníci projektu Tradiční venkovní hry, do něhož se ZŠ Holzova v rámci programu Erasmus+ přihlásila, ani v únoru nezaháleli. Vzá-

Co-funded by the  
Erasmus+ Programme  
of the European Union



jemné návštěvy žáků zúčastněných škol a společně strávený čas jsou zatím v nedohlednu, a tak školy pokračují v činnostech, které současná situace dovoluje. Hraní tradičních her pro děti neznamená jen věnovat se chvíli dané aktivitě, ale také natočit z ní video a následně ho sdílet s účastníky projektu z Itálie a Turecka. Společnou hrou měsíce se tentokrát pro všechny žáky stala Slepá bába a následně si pro jedno odpoledne děti z naší školy zvolily hru Chodí pešek okolo. Tu si vybraly na oslavu Mezinárodního dne mateřského jazyka 21. února, neboť ji doprovází zpěv v rodném jazyce. Dalším výstupem projektu se minulý měsíc stala virtuální výstava obrázků oblíbených venkovních her dětí. Všechna videa a výsledky práce žáků jsou průběžně vkládány na webové stránky projektu.

Vzhledem k tomu, že v dnešních dnech jsou žáci dlouhé hodiny připojeni na internet, klade si projekt mimo jiné za cíl zvýšit bezpečnost dětí při jeho využívání. Tentokrát si pravidla bezpečného chování na internetu děti připomněly prostřednictvím prezentace a poté porovnaly své znalosti v soutěžním kvízu v aplikaci Quiziz Internet Safety Quiz. Věříme, že nadcházející jarní dny dětem umožní sdílet nejen videa, ale snad už i společné zážitky z pobytu venku ve společnosti svých kamarádů.

## ZŠ MASAROVA

### Sportovní výzvy na Masarce

Během epidemie Covid-19 jsme se rozhodli podpořit děti druhého stupně v pohybu pomocí sportovních výzev. První výzva „Říkám gauči, ne!“ proběhla na začátku listopadu. Děti získávaly body za splnění úkolů. Pravidelný pobyt v přírodě alespoň 45 minut každý den, sport, ranní otužování, odložení elektroniky vyzařující modré světlo po dobu alespoň půl hodiny před spaním. Poslední kategorií, za kterou se daly získat body, bylo zhlédnutí zajímavého historického dokumentu z českých, ale i světových dějin sportu. Jednalo se například o zlatý triumf hokejistů v Naganu 1998, či úspěch Jesseho Owense na „Hitlerově“ olympiádě v roce 1936. Do výzvy se zapojilo bezmála 60 dětí napříč všemi ročníky. Doufám, že alespoň některé činnosti si děti přisvojily a pokračují v nich i nadále.

Nyní na škole probíhá druhá sportovní výzva, která je rozdělena do více etap. V první části na žáky čekaly „šifrovací“ úkoly. Po Líšni bylo rozmístěno celkem pět stanovišť s QR kódy. Po načtení QR kódu se dětem zobrazila šifra. Po jejím vylúštění se děti dozvěděly, kam mají směřovat jejich další kroky. Ti, kteří překonali všech pět stanovišť, se dostali do cíle Lama centra na Hádech. Aktuální etapa probíhá na Stránské skále. Jsou zde opět nachystána stanoviště. Tentokrát se ovšem nejedná o šifry. Žáci řeší úkoly, které jsou spojené s tímto významným brněnským územím. Uvidíme, kolik dětí vyrazí, třeba i s rodiči, na Stránskou skálu.



Víme, že celá tato pandemická doba je pro děti složitá. Musí hodně času trávit u počítačů na distanční výuce. Chtěli jsme je trochu motivovat k výletům a sportu. Třeba se nám to u některých podařilo.

● **Mgr. Vojtěch Jelínek**



## ZŠ NOVOLÍŠEŇSKÁ

### Zima s pokusy ve 2.D

V noci na úterý 16. února nasněžilo. Ideální čas na zimní pokusy. Děvčata a kluci z vycházky přinesli celý kbelíček sněhu, a tak si mohli vyzkoušet, jak sůl pomáhá při tání sněhu a ledu. Pomocí teploměru i ledu vzniklého pod miskou se slanou směsí ledu zjistili, že teplota této směsi je velmi nízká (až  $-19\text{ }^{\circ}\text{C}$ ). Experimenty hledali odpověď na otázky, zda hřeje kožich nebo kde se rychleji rozpustí led – ve sladké nebo slané vodě. Na ledové hoře z mrazničky za pomoci kancelářských sponek a mletého pepře si vysvětlili, proč se sypou v zimě chodníky.



Na závěr experimentálního setkání si zhotovili vložku – vírníček a vyzkoušeli si její let u pěkné zimní písničky. Pokusy se dětem líbily. S radostí, zájmem a elánem dělaly pokusy, nebály se i diskutovat o problémech a říkat své názory. Od paní zástupkyně Jany Vildové dostaly za odměnu perníkovou vložku a ještě něco sladkého navíc.

Program připravily paní učitelky Věra Pejčochová, Barbora Krátká a paní asistentka Zdeňka Pecinová. Všechny pokusy natáčel na video pan učitel Svatopluk Kolařík. Zimní pokusy lze provést nejen ve škole, ale i doma. Pokud nemáte sněh, můžete použít rozdrčený led. Návody na pokusy s vysvětlením i zajímavou prezentací k pokusům najdete v sekci Aktuality na stránkách zsnovolisenska.cz.

● RNDr. Věra Fajčochová

### Masopust na ZŠ Novolíšeňská

V úterý 16.2.2021 proběhl u prvňáčků na ZŠ Novolíšeňské Masopust. Děti se dozvěděly, jak se Masopust vlastně slaví, co je pro něj typické a třeba, kdo to byl LAUFR. Ve třídě se nám sešlo mnoho krásných masek, maminky nám pomohly a napekly koláče. Děti si během dne zatancovaly, poslechly pohádky, počítaly koláče a koblihy, pro šaška hledaly nafouknuté balonky a vytvořily krásné plakáty. Cestou na oběd si užily i průvod a den zakončily tancem, hrami a vyhlášením nejlepší masky. Všichni žáci byli za svoji snahu odměněni.

● Dana Veselá, třídní učitelka 1.A



**SALESIÁNSKÉ STŘEDISKO MLÁDEŽE – DDM BRNO-LÍŠEŇ**  
Kotlanova 13, 628 00 Brno, [www.salesko.cz](http://www.salesko.cz), tel.: 544 232 641

### Stalo se

#### Ohlédnutí za zimní sezonou bruslení v Líšni 2020–2021

Již pátou zimní sezonu vás, spolu s městskou částí Brno-Líšeň, zveme na ledovou plochu v areálu Saleska. Letošní sezona byla ve všech směrech jiná. **Kluziště jsme měli v provozu 59 dní a využilo jej celkem 5.227 osob.** Zásadní vliv na to měly měnící se opatření ministerstva zdravotnictví stupnice PES. Kluziště téměř nepřetržitě fungovalo od 11. 12. 2020 do 24. 2. 2021. Zavřeno jsme měli 24.–25. 12. a od 27. 12. do 10. 1. (zhoršila se epidemická situace na stupeň 5 a očekávali jsme, že se pak situace zlepší). Kluziště jsme otevírali **11. 12. ve stupni PES 3**, kdy na venkovní ledovou plochu na jeden blok mohlo **max. 50 lidí** (máme kapacitu 200 osob). V tomto 3. stupni přišlo bruslit **celkem 1.221 lidí**, z toho **25 školáků ze dvou škol**, 611 dětí a na rodinné vstupné 371 osob. Ve stupni **PES 4 od 18. 12.** mohlo na kluziště v jednom bloku **pouze 6 osob**. Ve 4. stupni přišlo celkem **450 osob**. **Od 11. 1.** až do 24. 2. jsme ve stupni **PES 5** nabízeli pronájem kluziště **pro 2 osoby**. V tomto stupni 5 navštívilo kluziště **3.556 osob**.

Tato sezona byla náročná asi ve všech ohledech. Po celou dobu jsme vlivem měnících se coronavirových opatření museli přenastavit pravidla, aby byla co nejvstřícnější k návštěvníkům kluziště. S omezením počtu bruslařů jsme zkrátily bloky bruslení – ve stupni PES 3 na hodinu, ve stupni PES 4 a PES 5 na půl hodiny. Ve stupni PES 4 a 5 jsme byli nuceni zavést rezervační systém na celou plochu a jako bonus ke všem omezením bylo zapůjčení bruslí a tuč-

ňáka zdarma. Ve stupni PES 4 a hlavně ve stupni PES 5 jsme skrze pronájem kluziště vyšli vstříc dětem, které pravidelně trénují krasobruslení a lední hokej a vlivem uzavření hal neměly kam jít. Celou sezonu nás provázely technické potíže s mrazicí jednotkou, tak jsme moc rádi, že se nakonec podařilo provoz udržet. I když se na první pohled zdá, že kluziště využilo méně lidí než minulé roky, přesto jsme měli po celou dobu otevřeno každý provozní den od 9.00 do 20.30 (ve stupni PES 3 probíhaly ještě pronájmy do 21.30). Děkujeme všem občanům za trpělivost a pochopení všech omezení, i za někdy větší hlučnost (tréninky malých hokejistů). Děkujeme také Městské části Brno-Líšeň za podporu při udržování provozu i přes všechny měnící se podmínky ze strany státu na provozování venkovní ledové plochy. Vlivem omezené návštěvnosti jsme museli udělat hodně úsporných opatření. Ze vstupného totiž platíme veškeré náklady na energie i na personál obsluhující ledovou plochu. Udělali jsme vše proto, aby ztráta byla co nejmenší. Přes všechna rizika (provozovat kluziště v době největších omezení) i těžkosti nelitujeme veškeré námahy. Děkujeme Vám za přízeň v této nelehké době.

● Petr Matuľa SDB, ředitel Saleska

### Chystá se

V době uzávěrky kroužky a aktivity probíhaly pouze distančně (inspirativní videa, některé kroužky v online výuce, videa – sportovní výzvy, putovní venkovní trasy s úkoly pro rodiny). V distančním režimu pro Vás chceme každých 14 dní připravit venkovní aktivitu. Zatím jste s námi hledali Ztracený poklad piráta Johna nebo hráli Velkou saleskovou hru. Svátek Dona Boska jsme s vámi oslavili soutěží, na svatého Valentýna jste tvořili příběh, jehož konec závisel na každém z vás. V Klubu rodičů vás inspirujeme tematickými úkoly a vaše výtvořky umísťujeme na web. Sledujte náš web, kde najdete aktuální informace.

# LETNÍ PROVOZ MATEŘSKÝCH ŠKOL A PŘÍMĚSTSKÝCH TÁBORŮ V LÍŠNI

I přesto, že je situace stále nejistá, školky, kluby, spolky a sdružení působící v Líšni se připravují na letní provozy a tábory pro děti. Stejně jako v loňském roce přinášíme jejich přehled. Neváhejte s přihlašovaním, některé termíny jsou již obsazené.

V první řadě věnujte pozornost přihlašování dětí do státních mateřských škol. Všechny mateřské školy budou v provozu ve vybraných termínech – viz tabulka níže.

## Kritéria pro docházku dětí k předškolnímu vzdělávání v době prázdninového provozu pro školní rok 2020/2021:

1. Dítě pracující samoživitelky
2. Dítě zaměstnaných rodičů
3. Dítě navštěvující MŠ v Brně-Líšni

V případě, že počet žádostí o přijetí dítěte k předškolnímu vzdělávání v době prázdninového provozu splňující daná kritéria bude vyšší než počet volných míst v MŠ, stanoví ředitelka školy rozhodující kritérium: „náhodný výběr“ a to formou losování na poradě ředitelů na ÚMČ Brno-Líšeň. Důvodem pro náhodný výběr je zamezení diskriminace kohokoliv.

## Dalšími možnostmi, kde se Vaše děti mohou bavit, jsou lesní školky, kluby a spolky působící v Líšni.

### Lesní mateřská škola Mariánka

Mariánka se nachází na ulici Samoty a její zřizovatel spolek Kavyl nabízí v jejím zázemí následující celodenní příměstské tábory:

12. 7. – 16. 7. 2021 – S pohádkou v lese (3–7 let)  
19. 7. – 23. 7. 2021 – Malý stopař (3–7)  
19. 7. – 23. 7. 2021 – Lesní olympiáda (7–11)

Více informací ke každému tématu, přihlášky, ceny a kontakty najdete na webových stránkách [www.lesnimarianka.cz](http://www.lesnimarianka.cz).

### Lesní klub Divočina

Divočina se nachází na ulici Střelnice, u cesty k tenisovým kurtům a kamenolomu. Nabízí následující celodenní příměstské tábory:



12. 7. – 16. 7. 2021 – Kouzelný les (3–7 let)  
19. 7. – 23. 7. 2021 – Dary přírody (4–9).  
Obsazeno, možno přihlásit náhradníky.  
26. 7. – 30. 7. 2021 – Z pohádky do pohádky (3–6)  
2. 8. – 6. 8. 2021 – Lesní múzy (4–7)  
9. 8. – 13. 8. 2021 – Hravě v přírodě (4–7).  
Obsazeno, možno přihlásit náhradníky.  
16. 8. – 20. 8. 2021 – Sportáček (4–6)  
16. 8. – 20. 8. 2021 – Sporták (7–11)  
23. 8. – 27. 8. 2021 – A je to! (6–12)

Více informací ke každému tématu, přihlášky, ceny a kontakty naleznete na webových stránkách [www.divocinalisen.cz/nase-aktivity/divoke-tabory](http://www.divocinalisen.cz/nase-aktivity/divoke-tabory)

### Rodinné centrum Pastelka o.s.

Pastelka sídlí na náměstí Karla IV., kde také bude probíhat část celodenních příměstských táborů.



Další část táborů je směřována do školky na ulici Poláčkova. Souhrnná nabídka je následovná:

7. 7. – 9. 7. 2021 – Okolo Brna (6–10) RC Pastelka, nám. Karla IV.  
12. 7. – 16. 7. 2021 – Jája a Pája (3–5) Školka Pastelka, Poláčkova  
12. 7. – 16. 7. 2021 – Harry Potter (6–10) RC Pastelka, nám. Karla IV.  
19. 7. – 23. 7. 2021 – Vodníci (3–5) Školka Pastelka, Poláčkova  
19. 7. – 23. 7. 2021 – Rukodělnky (6–10) RC Pastelka, nám. Karla IV.  
26. 7. – 30. 7. 2021 – Kosmická výprava (6–10) RC Pastelka, nám. Karla IV.  
26. 7. – 30. 7. 2021 – Včelařici (7–11) RC Pastelka, nám. Karla IV.  
2. 8. – 6. 8. 2021 – Pohádkový les (3–5) Školka Pastelka, Poláčkova  
2. 8. – 6. 8. 2021 – Robin Hood (6–10) RC Pastelka, nám. Karla IV.  
9. 8. – 13. 8. 2021 – Piráti (3–5) Školka Pastelka, Poláčkova  
9. 8. – 13. 8. 2021 – Cesta kolem světa (6–10) RC Pastelka, nám. Karla IV.  
16. 8. – 20. 8. 2021 – Ferda Mravenec (3–5) Školka Pastelka, Poláčkova

Více informací ke každému tématu, přihlášky, ceny a kontakty naleznete na webových stránkách [www.pastelka.net](http://www.pastelka.net).

## Letní prázdninový provoz MŠ Brno-Líšeň - 2021

	1.-2.7.	7.-9.7.	12.-16.7.	19.-23.7.	26.-30.7.	2.-6.8.	9.-13.8.	16.-20.8.	23.-27.8.	30.-31.8.
MŠ SLUNÍČKO Strnadova 13	provoz					provoz	provoz	provoz	zavřeno	zavřeno
MŠ Synkova 24	provoz	provoz	provoz	provoz	provoz				zavřeno	zavřeno
MŠ Poláčkova 13	provoz	provoz	provoz	provoz	provoz				zavřeno	zavřeno
ZŠ a MŠ Horníkova 1	provoz					provoz	provoz	provoz	zavřeno	zavřeno
MŠ Puchýřova 13a	provoz					provoz	provoz	provoz	zavřeno	zavřeno
MŠ Hochmanova 25	provoz	provoz	provoz	provoz	provoz				zavřeno	zavřeno
MŠ Šimáčkova	provoz					provoz	provoz	provoz	zavřeno	zavřeno
MŠ POHÁDKA bratří Pelíšků 7	provoz	provoz	provoz	provoz	provoz				zavřeno	zavřeno
MŠ Trnkova 81	provoz	provoz	provoz	provoz	provoz				zavřeno	zavřeno
MŠ RADOST Michalova 2	provoz					provoz	provoz	provoz	zavřeno	zavřeno
MŠ Neklež 1a (na ZŠ Masarova)	provoz	provoz	provoz	provoz	provoz	provoz	provoz	provoz	zavřeno	zavřeno





## Salesiánské středisko mládeže – dům dětí a mládeže Brno-Líšeň

Salesko v létě pořádá 25 různých příměstských, pobytových i putovních táborů. Maximální kapacita jednoho cyklu je 15–40 účastníků. Což je celkově 617 dětí. I přes toto obrovské číslo je v době uzávěrky Líšeňských novin volných už jen 52 míst na následující tábory:

- 19. 7. – 23. 7. 2021** – Záhada velkého hlavolamu (11–14) příměstský
- 26. 7. – 30. 7. 2021** – Florbal netradičně (10–15) příměstský
- 22. 8. – 27. 8. 2021** – Z hlubin věků (9–11) pobytový
- 23. 8. – 27. 8. 2021** – Street Week 2 (13–21) příměstský
- 8. 8. – 15. 8. 2021** – Enderova Hra – pouze pro ministranty! (7–17)

Více informací ke každému tématu, přihlášky, ceny a kontakty naleznete na webových stránkách [www.salesko.cz](http://www.salesko.cz).

## Rodinné centrum Jasmínka

Jasmínka sídlí v komplexu Kotlanka na Kotlanově ulici. Spolek má pro Vás na léto připraveno 5 celodenních příměstských táborů:



- 12. 7. – 16. 7. 2021** – S angličtinou do lesa (4–7 let)
- 19. 7. – 23. 7. 2021** – Přírodovědní badatelé z Líšně (6–12 let)
- 26. 7. – 30. 7. 2021** – Cesta kolem světa (4–6 let)
- 2. 8. – 6. 8. 2021** – Kdo si hraje nezlobí aneb týden plný deskových a pohybových her (6–10 let)
- 16. 8. – 20. 8. 2021** – Škola čar a kouzel v Jasmínce (6–10 let)

Více informací ke každému tématu, přihlášky, ceny a kontakty naleznete na webových stránkách [www.rcjasminka.cz](http://www.rcjasminka.cz).

## Výtvarné umění Ateliér Studánka

Ateliér naleznete ve vnitřním traktu líšeňského zámku na Pohankově 8. Tábor se bude konat v prostoru ateliéru a blízkém okolí v následujících termínech:



- 9. 8. – 13. 8. 2021** – Tvorba pro malé, větší i největší
- 16. 8. – 20. 8. 2021** – Tvorba pro malé, větší i největší

Více informací, přihlášky, ceny a kontakty naleznete na webových stránkách [www.atelierstudanka.cz](http://www.atelierstudanka.cz).

## Kulturní centrum Líšeň

Kotlanka a divadelní podium Dělnáku jsou ideálním místem pro denní příměstské tábory.



Kotlanka na ulici Kotlanova 7 se dvěma cvičebními sály a zázemím nabízí sportovně zaměřené tábory s hrami a výlety. Dělnák na ulici Klajdovská 28 dětem představí prkna, co znamenají svět, na divadelním táboře.

- 12. 7. – 16. 7. 2021** – Divadélko na Dělnáku, lektor bude upřesněn (7–12 let)
- 19. 7. – 23. 7. 2021** – Sportík na Kotlance, lektorka Valerie Peclová (7–12 let)
- 2. 8. – 6. 8. 2021** – Sportík na Kotlance, lektorka Valerie Peclová (7–12 let)

Aktuální informace o konání táborů jsou na webu KCL <https://kclisen.cz/>. Změna programu vyhrazena.

## Do tance s radostí

Líšeňský dětský soubor pořádá již druhý ročník taneční školy. Děti se v průběhu týdne seznámí se základy různých stylů tance pod vedením profesionálních lektorů. Nebudou chybět hry, tvoření, výlet, legrace, relaxace a závěrečné vystoupení. Tábor bude probíhat v KC Dělnák, Klajdovská 28



**26. 7. – 30. 7. 2021** – Letní taneční škola (7–11 let)

Více informací najdete na FB stránce @Dotancesradosti, případné dotazy rádi zodpovíme na e-mailu: [zendulkova.lucia@gmail.com](mailto:zendulkova.lucia@gmail.com).

## Hudební škola YAMAHA Brno

Pobočka hudební školy Yamaha v Líšni se nachází v budově ZŠ Horníkova. V těchto prostorách bude pro Vaše děti připraven následující příměstský tábor:



**19. 7. – 23. 7. 2021** – Anglicky s písničkou (4–7) (děti budou rozděleny dle věku a zkušeností s angličtinou)

Při naplnění kapacity nabídne HŠ Yamaha i termín **26. 7. – 30. 7. 2021**.

Více informací k tématu, přihlášky, ceny a kontakty naleznete na webových stránkách [brno.yamahaskola.cz](http://brno.yamahaskola.cz), nebo na telef. čísle 739 269 821 (Michaela Poláková).

**Malí tenisté si v létě v Líšni také přijdou na své. Nabídku letních kempů připravily oba kluby.**

## Tenis u lomu

Tenisové kurty se nacházejí na konci lesní části ulice Střelnice, těsně před kamenolomem. Příměstský tábor je určený pro úplné začátečníky i pokročilejší mladé tenisty. Vlastní raketa není nutností. O Vaše děti bude postaráno v termínech:



- 12. 7. – 16. 7. 2021** (5–15 let)
- 19. 7. – 23. 7. 2021** (5–15 let)
- 26. 7. – 30. 7. 2021** (5–15 let)
- 9. 8. – 13. 8. 2021** (5–15 let)
- 16. 8. – 20. 8. 2021** (5–15 let)
- 23. 8. – 27. 8. 2021** (5–15 let)

Více informací ke každému tématu, přihlášky, ceny a kontakty naleznete na webových stránkách [www.tenisulomu.cz](http://www.tenisulomu.cz)

## TC MJ Líšeň

Tenisové kurty se nacházejí na ulici Rašelínová (vedle ZŠ Novolíšeňská). Nemáte-li vlastní raketu, vybavení lze zapůjčit. Je třeba se předem domluvit. Pan Juda pro Vaše děti připravil následující termíny:



- 12. 7. – 16. 7. 2021** (6–15)
- 26. 7. – 30. 7. 2021** (6–15)
- 9. 8. – 13. 8. 2021** (6–15)
- 23. 8. – 27. 8. 2021** (6–15)

V případě zájmu kontaktujte pana Michala Judu: [m.juda@seznam.cz](mailto:m.juda@seznam.cz), tel. 603 421 212.

Termíny všech akcí pořádaných výše uvedenými subjekty se mohou měnit v souvislosti s nařízením vlády.

● **Martina Rychtářová**

# STUDÁNKA PRONIKÁ DO MYTOLOGICKÝCH PŘÍBĚHŮ A SVĚTŮ FANTAZIE

**Ateliér Studánka se již stal synonymem kultury nejen v Líšni, ale proniká i do celého Brna a daleko za jeho hranice. Tvoří v něm děti předškolního a školního věku, studenti i dospělí a všichni jsou autory mnohých obrazů, které byly vystavované v různých místech i prostorách.**

Náš ateliér byl také mnohokrát oceněn doma i v zahraničí. Dostali jsme velkou příležitost jako jediní vystavovat dětské i studentské práce v brněnské památce UNESCO, ve slavné vile Tugendhat německého architekta Ludwiga Miese van der Rohe. Naše obrazy oživily prostory opatství v Litoměřicích a některé zámky. Dále pak v Brně v Domě U Tří Knížat – Jánská 12, na hradě Špilberk, v Domě pánů z Kunštátu – Dominikánská 9, v Masarykově onkologickém ústavu v Galerii Žlutý kopec, v prostorách onkologie v Bohunické nemocnici, v pražské galerii U Prstenu – Jilská 14. Vystavujeme v Labyrintu pod Zelným trhem v historickém podzemí přímo v centru města Brna. Také v prostorách zámku Průhonice u Prahy – Zámek 1, Průhonice, Botanický ústav akademie věd ČR.

Každým druhým rokem v měsíci červnu vystavujeme svá díla na prestižním bienále výtvarného umění v belgickém Bruselu, kde se můžeme těšit z velkého úspěchu, jak diváckého, tak i hezkého ocenění. Ateliér Studánka byl totiž prvním, kdo na tuto výstavu mezi renomované umělce dovezl dětskou tvorbu.

Na konci každého školního roku pořádáme tradiční velkolepou výstavu v parku a na nádvoří zámku Belcredi v Brně-Líšni, kam zamíří vždy nespočetné množství návštěvníků. Výstavu doprovází hudební program mladých muzikantů a koncertní vystoupení studentů JAMU. Happening je příležitostí pro setkání široké veřejnosti, jak líšeňských občanů, brněnských, tak i celého okolí a zahraničních hostů, na kterém se sejde mnoho příjemných lidí. Setkávají se zde lidé, kteří se neviděli několik let a akce se tím stává tradiční pro

každoroční setkávání. Den je jako stvořený pro pozdravy, úsměvy, vzájemnou úctu a pokorný úžas nad díly všech, kteří Ateliér Studánka navštěvují.

Naše témata od vzniku ateliéru jsou různorodá. Pronikáme jak do mytologických příběhů, tak do aktuálních situačních světů, prožitků a fantazie, oblíbení jsme si téma ilustrace z ilustrací. Použili jsme pro naše výstavy různé, nové a neopakovatelné techniky. Začali jsme například s originální papírovou grafikou, z níž se vyvinula technika tupování, spojená s výřezem papíru. Papír nám tak umožnil vytvářet přímo z něj úžasné a výtvarně velmi dobře zvládnuté objekty a různé barevné kompozice. Pokusili jsme se o evoluci kultury, kterou rámuje velcí umělci, jejichž díla jsme si přebralí po svém. Nečekejte žádné přesné kopie, ale díla například od Picassa, Gustava Klimta, Vincenza van Gogha, Lautreca, Dalího nebo Enso-ora, vyjádřená různými věkovými kategoriemi – okem dítěte, studenta i dospělého člověka. Vytváříme prostorové papírové sochy, z dvojitých velkých formátů s předkreslenými obrazy určitých postav. Vystřížené dvojité šablony s barevným vyjádřením pro jednotlivě namalované postavy se vzájemně slepily v krajích a vnitřky se vyplnily zbytkovým papírem. Témata pro sochy jsme čerpali z pohádek a fantazijních světů a mytologie.

Vzhledem k vážnosti situace, kterou jsme prožívali a prožíváme, jsme také byli zahnáni do, pro nás, nepříjemných koutů, a tím museli výtvarnou činnost přerušovat. Věříme však, že výstavu v letošním roce v měsíci červnu uskutečníme a zahájíme 19. 6. v 15 hodin. A že se opět sjednotíme a těšit se budeme na společné setkávání a tvorbu. Ateliér Studánka na adrese Pohankova 8, zámek Belcredi, Brno-Líšeň. Bližší informace najdete na našich webových stránkách. pro malé, větší i největší, pro výjimečně nadané, pro ty, co si jen tak rádi tvoří. [www.atelierstudanka.cz](http://www.atelierstudanka.cz)

● Milena Konvalinová

## II. LIŠEŇSKÝ RODINNÝ FESTIVAL

**Vzpomínáte si na září minulého roku, kdy jste se mohli s dětmi přijít bavit na rodinný festival organizovaný Jasmínkou v prostorách komplexu Kotlanka?**

Za finanční podpory MČ Brno-Líšeň a Nadace Via; za materiální podpory Zmrzlinové kavárny, kavárny Kafe Mlýnek a Líšeňského pivovaru jsme si užili spolu s mnohými z vás velice příjemný a pohodový první ročník. Program byl zábavný i vzdělávací, na své si přišli děti i dospělí.

Organizace festivalu nás tak nadchla, že o víkend **22.–23. 5. 2021** se můžete těšit na druhý ročník. V rámci programu již máme dohodnuté semináře se známou psycholožkou Vladkou Bartákovou a její Výchovu kluků a Výchovu holek. Těšit se můžete i na témata Rozvoj matematické mysli školkových dětí nebo Seminář pro ženy o sebelásce a sebezpečí, také na večerní koncerty Aleny Střeškové nebo skupiny Acha. Děti si užijí zábavu v tvoření s Jasmínkou, na dětském vláčku či skákacím hradu, stejně tak u dětských divadelních představení nebo při muzikohrátkách či workshopu, kde



si vyrobí vlastní hudební nástroj. Mnohé aktivity jako divadla, koncerty a vyrábění budou zcela zdarma, či za dobrovolný příspěvek. Na přednášky, semináře a workshopy se můžete přihlašovat na webu [www.rcjasminka.cz](http://www.rcjasminka.cz), kde najdete více podrobností.

### Výzva pro všechny aktivní Líšňáky

Rádi bychom v rámci letošního ročníku ještě více **propojili líšeňskou komunitu** a nabídli aktivním a tvořivým líšňákům možnost prezentovat sebe, svou činnost, své dovednosti nebo svůj klub či soubor.

#### Jak?

Sebe nebo svou skupinu/soubor prezentujte formou vystoupení mimo hlavní program, vedte svůj vlastní workshop, přidejte se k mnoha zajímavým řemeslníkům a tvůrcům se svým stánkem. Podrobnosti a podmínky si můžete vyjednat s Alenou Klečkovou, tel.: 736 400 657.

#### Anebo.

Pokud rádi pečete, můžete se také přihlásit do naší soutěže „Na sladko“ a prezentovat svůj nejlepší moučník, dortík, cukroví. Návštěvníci v rámci ochutnávek na jednotlivých stanovištích pak vyhodnotí TOP dobrotku a její autor od nás získá JAKO VÝHRU poukaz na 2 přednášky/semináře nebo 1 pololetní kurz. Pro tuto soutěž je omezený počet soutěžících. Přihlašovat se můžete kontaktováním Zuzany Kruťové, [zuzana.krutova80@gmail.com](mailto:zuzana.krutova80@gmail.com).

Těšíme se na vás na viděnou (nejen) na festivalu.

● Zuzana Kruťová, RC Jasmínka



## CÍTÍTE CO VAŘÍ SOUSED?



Bydlíte v panelovém nebo bytovém domě? Pravděpodobně máte hrubé nánosy nečistot a mastnot v odvětrávací šachtě.

- Čištění odvětrávacích šachet
- Dezinfekce odvětrávacích šachet
- Opravy poškozených odvětrávacích šachet
- Opravy a instalace střešních ventilátorů
- Instalace sacích hybridních turbín



Nečištěné odvětrávací šachty obsahují bakterie, plísňe, choroboplodné zárodky, karcinogeny a podle WHO mohou být příčinou astmatu, chronických chřipek, srdečních chorob a dalších onemocnění.

**Jednu šachtu Vám zkontrolujeme kamerou zadarmo.**

Chcete vidět jak Vaše šachta vypadá?



[www.plicedomu.cz](http://www.plicedomu.cz)

[milansz@plicedomu.cz](mailto:milansz@plicedomu.cz) | +420 601 153 200

## KOPIROVÁNÍ • TISK GRAFICKÉ PRÁCE



letáky  
vizitky  
brožury  
časopisy

**Tiskárna SETTRONIC**  
Bubeničkova 30  
tel. 548 538 528, 603 588 964  
[info@settronic.cz](mailto:info@settronic.cz)

## Nesmírně vesmírný optický internet

~~450 Kč~~

**400 Kč**

Rychlost

**200**

Mb/s

 **netbox**

Akce platí pro nové zákazníky do 31. 7. 2021.

**539 01 01 01** | [www.netbox.cz](http://www.netbox.cz)

**Dáme na vás**  
Participativní rozpočet

B | R | N | O | I

**„Já vím  
nejlíp,  
co je v Líšni  
potřeba.“**

**Nejlíp bude,  
když s tím pomůžete.**

**Navrhněte!**  
Dáme na vás.

[damenavas.brno.cz](http://damenavas.brno.cz)

- **ELEKTRIKÁŘ:** montáž, opravy, revize – vč. so a ne. **Tel.: 777 019 667.**
- **MALBY 14 Kč/m<sup>2</sup>**, nátěry dveří 350 Kč/ks, radiátorů, oken, rýn, střeš, fasád, **ZEDNICKÉ PRÁCE, TAPETOVÁNÍ**, Živnostníci pro **LÍŠEŇ. 606 469 316, www.maliribrno-hezky.cz**, platba hotově = **SLEVA 250 Kč!**
- **KUCHYŇSKÉ LINKY A VESTAVĚNÉ SKŘÍNĚ**, dvířka, skříňky a pracovní desky na míru. **www.vrbakuchyne.cz**. Vrba 603 438 707.
- **REKONSTRUKCE BYTOVÝCH JADER, KOUPELEN A TOPENÍ.** Poradenství, návrh, realizace na klíč. Tel.: 513 034 551, mobil: 704 458 187, e-mail: info@tzbcentrum.cz, **www.tzbcentrum.cz**.
- **OPRAVY TELEVIZORŮ, LCD monitorů, Hi-Fi věží a jiné domácí elektroniky.** Rychle, levně a kdykoliv. Ing. **Miloslav Hánečka**, Herbenova 8, Stará Líšeň. Tel.: **544 217 106, mob.: 723 624 643.**
- **MONTÁŽE A OPRAVY SPOLEČNÝCH A INDIVIDUÁLNÍCH TV ANTÉN, SATELITŮ A TV ROZVODŮ, MĚŘENÍ TV, SAT SIGNÁLŮ, DODÁVKY NA KLÍČ.** Kučka-Menčík, Popeláková 21, Líšeň. Tel. 602 536 866, 603 443 626, e-mail: frantisek.kucka@volny.cz.
- **ELEKTRIKÁŘ – opravy, rekonstrukce.** Tel.: 797 676 748.
- **VYMĚNÍM OBECNÍ BYT 4+1 s balkónem na ulici Popeláková v Líšni za 3+1.** Tel. 704 074 645.
- **Koupím menší 1+kk nebo 2+kk v Brně.** Hotovost. Tel: 602 886 668.
- **Koupíme byt 3+1 v Líšni.** T: 601 321 660.
- **Koupím zahradu s chatou do 50 km od Brna.** Tel: 725 002 155.
- **Mladá rodina hledá ke koupi byt nebo rodinný dům v Líšni a okolí.** Máme hotovost. Prosim volejte nebo SMS. 739 059 029. Děkuji.
- **Zabezpečení Jablotron – montáže/servis – bezpecnydum@post.cz.**
- **REKONSTRUKCE KOUPELEN, JADER, INTERIÉRŮ NA KLÍČ.** Práce obkladačské, zednické, sádkokarton, instalatérské, malířské. Spolehlivost, kvalita. **Tel. 777 141 165, 773 518 654.**
- **Cykloservis, Zikova 34 (výměník), po–čt od 13 h.** **Tel.: 603 320 332.**
- **KOSMETIKA-PEDIKÚRA, ZÁMEK BELCREDI, POHANKOVA 8, parkování u vchodu, tel. 739 150 260.**
- **VYMĚNÍM OB 2+kk mezonet s balkónem a pěkným výhledem na Starou líšeň za 3+1 nebo 4+1 v Líšni.** Tel. 725 524 745.
- **Vyměním obecní byt 1+kk v Líšni na ul. Kubíkova** po rekonstrukci za obecní byt 3+1 v Líšni nebo Židenicích také po rekonstrukci. Kontakt: 776 018 254.
- **KOUPÍM MENŠÍ PŘÍZEMNÍ DOMEK SE ZAHRÁDKOU v klidné ulici nebo stavební pozemek asi 100 m<sup>2</sup>.** Možná směna za patrový RD. Tel. 604 668 775.
- **NABÍZÍME PRÁCI V ÚKLIDU.** Určeno pro OZP a invalid. důchodce na částečný úvazek. Vyžadujeme zodpovědnost, svědomitost. V ostatním Vás zaškolíme. Nabízíme přátelský kolektiv a výdělek až 300 Kč/h. Rádi o Vás uslyšíme. **www.csuklid.cz, 734 750 260.**
- **Údržba zeleně, Kácení a prořezávání, Sečení, Úklid, Stavby a opravy pergol a oplocení.** Tel.: 603 483 738, **www.uniserv.cz.**
- **Stůl a 2 židle – i starší(staré), může být i poškozený povrch, ale nesmí mít rozvrzané trnože – KOUPIM.** T: 737 802 975, mail: unceslav@zoznam.sk.
- **KNIHY Ryšavý, Táborská 30. ZVOŇTE! obj., dotazy, 603 960 360, www.rysavý.cz.**

## Prodej nápojů „U pavouka“

Velký výběr alko a nealko nápojů.  
Stáčená vína, značková a ročníková.  
Na objednávku sudové pivo od 10 litrů.  
Zaveden prodej pivních speciálů a Pivrcovy kosmetiky.

**Trnkova 15, Stará Líšeň, tel.: 605 251 927 v otevřené době  
Po–Pá 14–20 hod., So 9–12 a 14–20 hod. Od 1. 1. 2016: Ne**

**10 DNŮ K VAŠÍ NOVÉ KUCHYŇSKÉ LINCĚ**



**SPECIALISTA NA PANELÁKOVÉ KUCHYŇE**



**Kuchyňské studio Gabon spol. s r. o.**  
Vohnoutova 2 | 625 00 Brno  
tel./fax: 547 246 332 | E-mail: info@gabon.cz  
**www.gabon.cz**

## LÉKÁRNA POD KLAJDOVKOU

Možnost rezervace e-receptu telefonicky nebo pomocí formuláře na webu a stále nabízíme zdarma dovoz inkontinenčních pomůcek.

**tel.: 544 210 118**  
**mobil: 603 486 467**  
**info@lekhornik.cz**  
otevírací doba:  
**Po– Čt 7–18, Pá 7–15**



**Jaro v pohybu bez bolesti: Ibalgin 100 tbl – 125 Kč, Voltaren emulgel 150 g – 245 Kč, Olfen neo forte 100 g – 279 Kč**

**Nabízím zprostředkování pěkného pracovního místa s velkými výhodami jako je dobré pracovní prostředí, výhodné benefity, pravidelná pracovní doba s klouzavým nástupem do pracovní směny, ve středu města, ale za nízký plat.** Vhodné pro občany před nástupem do důchodu nebo pro lidi, kteří mají nějakou neoficiální, vedlejší činnost. Požadovaná kvalifikace: stolař, zámečnick, instalatér – jedná se údržbářské práce. **Telefon: 737 802 975.**

**Inzerci do Líšeňských novin přijímá:**

**Tiskárna SETTRONIC, Bubeníčková 30, Brno**  
**tel.: 548 538 528, 603 588 964**  
**e-mail: info@settronic.cz**

**PLOŠNÁ INZERCE: 42 Kč/cm<sup>2</sup> + 21 % DPH**  
(šířka 8,80 cm nebo 18,00 cm, výška dle potřeby do 26,20 cm)

**ŘÁDKOVÁ INZERCE: 110 Kč/řádek + 21 % DPH**  
(cca 60 znaků/1 řádek vč. mezer)

**SLEVY: 2x uveřejnění –5 %, 3x uveřejnění –10 %, 4x a více uveřejnění –15 %.**

*Grafické zpracování inzerce si může dodat sám inzerent (nejlépe ve formátu tiskového PDF) nebo můžeme vaši inzerci zpracovat dle vašich podkladů v tiskárně bez navýšení ceny inzerce.*

*Uzávěrka příjmu inzerce je do 15. dne v měsíci. Platba za inzerce v hotovosti nebo bankovním převodem do data uzávěrky. Redakce si vyhrazuje právo inzerce odmítnout.*

*Celkový objem inzerce v Líšeňských novinách je pevně stanoven. Po jeho naplnění již není možné další inzerce do daného čísla přijímat. Doporučujeme proto objednat inzerce co nejdříve.*



## NOVÁ ZÁKLADNA I DALŠÍ OKRUH. SINGLETRAILY SE MAJÍ ROZŠÍŘIT

Singletraily v Mariánském údolí jsou po zimní pauze znovu otevřeny. V dubnu (stejně jako v září a říjnu) je dovoleno po nich jezdit od 9 do 17 hodin. Otevírací doba během května až srpna je o tři hodiny delší – začít můžete již v 8 ráno, skončit musíte do 19 hodin večer.

„Dodržování otevírací doby je zásadní pro budoucnost stezek. Nemáme bohužel jak zabránit tomu, že na ně někdo vjede i mimo uvedené časy. Ale tohle porušování pravidel ohrožuje budoucnost areálu,“ upozorňuje Veronika Tušlová, jednatelka spolku Singletrail Moravský kras, který mimo tratí v Líšni provozuje také ty v nedalekých Jedovnicích.

Jednosměrné cesty pro cyklisty jsou na obou stranách Mariánského údolí a podle měření návštěvnosti elektronickými snímači sem zavítá v průměru padesát osm cyklistů denně, převážně však o víkendech. První trať vedoucí od bobové dráhy směrem ke hřbitovu, ke Kostelíčku a zpět do údolí leží na pozemcích rodiny Belcredi.

Problematičtější je ovšem situace dalších dvou tras na protějším úbočí. Pozemky tu patří Lesům ČR a místní myslivci se dlouhodobě staví proti trailům. „Výzkum pořádaný Mendelovou univerzitou přitom ukázal, že stezky nemají žádný negativní dopad na životní prostředí,“ říká Tušlová.



Singletraily jsou vhodné pro cyklisty všech generací a zkušeností



V Mariánském údolí má vzniknout základna podobná této v Jedovnicích

Spolek navzdory tomu plánuje možnosti pro cyklisty dále rozšířit a uvažuje o vytvoření čtvrtého okruhu. Stávající nabídka dvaceti dvou kilometrů tratí v Mariánském údolí by se tak navýšila. Původně zamýšlené propojení s areálem v Jedovnicích se však z důvodu přílišné náročnosti realizovat nebude.

Mariánské údolí má dále obohatit cyklistická základna, kterou spolek už několik let plánuje vybudovat v prostoru mezi tréninkovým centrem mládeže SK Líšeň a Kadlcovým mlýnem. Objekt podobný tomu v Jedovnicích má nabízet občerstvení, půjčovnu kol a další služby, jako je například možnost umytí kola. Podle původních plánů měl touto dobou dávno stát. „Bylo potřeba vyřídit změnu územního plánu, což trvalo déle, než jsme předpokládali,“ vysvětluje Tušlová. „Na podzim letošního roku už chceme skutečně začít stavět.“

Areálů s úzkými jednostopými cestičkami pro horská kola najdete v České republice několik desítek, většina vznikla v posledních letech. Mezi ty nejoblíbenější patří stezky v Rychlebských nebo Jizerských horách. Z Brna je kromě Jedovnic, které jsou nejnavštěvovanějším bikeparkem v zemi, nejbližší do Nového Města na Moravě či Bílých Karpat.

● **Tomáš Hložánek**

Zdroj fotografií: Facebook Singletrail Moravský kras

## KAVYL SLAVÍ 10. NAROZENINY

Spolek Kavyl slaví letos kulatiny – 10. narozeniny. První absolventi lesní školky Mariánky už dostávají občanky, ze slečen pedagožek už jsou mnohé paní a maminky, štafetu ve školkách i na táborech si předávají sourozenci. A my jsme moc rádi, že nám tak vy, rodiče, dáváte svou důvěru. Děkujeme!



I v letošním roce máme spoustu plánů, přestože je to v současné situaci možná troufalé. Velká část našich aktivit se však koná venku na čerstvém vzduchu a věříme, že setkávání v přírodě bude možné. Sledujte proto náš facebook a [www.lesnikavyl.cz](http://www.lesnikavyl.cz), kde včas najdete všechny informace.

### Jaké jsou tedy naše plány?

Léto plné dobrodružství, tvoření a poznávání přírody na **příměstských táborech** se zázemím v Líšni a Pozořicích. Všechny termíny jsou pro školkové děti od 3 do 7 let, vybrané pak mají paralelní skupiny pro školáky z 1. stupně ZŠ. Máte-li sourozence různého věku, jsou tyto tábory právě pro vás. Online přihlášky a podrobnosti najdete na našem webu. Ani naši nejmenší nepřijdou zkrátka – oblíbený kroužek **Zvoneček** pro děti 1–3 roky s doprovodem otevře opět svá vrátka, jakmile to situace umožní.

Vedle našich „tradičních“ aktivit jsme již v loňském roce začali rozvíjet další oblast – a to environmentální výchovu a vzdělávání pro školy. Srdečně proto zveme také expedice z mateřských škol a školáků 1. stupně ZŠ na pozořickou hájenku na projektové dny. Už nyní můžete na našem webu vybírat z pestré nabídky **environmentálních programů**.

Příroda otvírá svou náruč všem a stále, a my věříme, že se v ní budeme i nadále moci setkávat. Přejeme všem pevné zdraví a těšíme se na viděnou!

● **Michaela Žížková**, spolek Kavyl

## POLOŽEN DALŠÍ SKVĚLÝ MILNÍK

Škoda, že tohle nemohli vidět příznivci líšeňského fotbalu na vlastní oči. Svěřenci trenéra Valachoviče si ve 13. kole druhé nejvyšší soutěže poradili s dosud vedoucím mužstvem tabulky FC Hradec Králové, čímž se stali půlmistrem druholigového fotbalu v naší zemi. Kovidový parazit však znemožnil sdílet radost fotbalistů nad výhrou a postavením v tabulce i divákům, kterých by zaručeně přišly na toto utkání davy, které by zaplnily ochozy areálu do posledního místa. Podobně, jako před lety při pohárovém utkání se Slavii, které pro sešívání, jak se pražskému klubu familiárně říká, skončilo vyřazením. V sobotu 6. března si tak fotbalisté Líšně zapsali další skvělý milník ve své takřka stoleté historii.

Asi dvě desítky příznivců sledovaly zápas z plošin nákladních vozů, či ze štaflí za plotem. Další mohli na počítači koukat na stream, jenž pořizovali Jakub Milotínský s Adamem Laškem. Pro ty ostatní si připomeňme pár řádky duel, v němž se Líšeň vyškřábala na vedoucí příčku tabulky. Trenér Milan Valachovič v týdnu pozorně studoval videa z hradeckých utkání. Zaměřil se na dvě věci. První se týkala obrany, druhá ofenzivní činnosti. Obě se nakonec ukázaly platné i ve vzájemném střetnutí. Valachovič vyzpozořoval, že autová vřazování Hradce na útočné polovině jsou velmi nebezpečná. Hráčům na obrazovce ukazoval, jaké systémy soupeř dokáže praktiko-



Otrísal na snímku dokumentuje, jak zadní líšeňské řady převyšovaly soupeře. V daném okamžiku vyhrál líšeňský stoper soubor s hradeckým Vašulínem. Foto: Martina Šperková

vat. Líšeň bránila poctivě, ale přece jen se jednou při autovém vřazování nechala nachytat. Ve 49. min. zapadl míč do pokutového území, v němž nejprve Dvořák měl čas k vystřelení, ale mířil jen do tyče, od níž se míč odrazil k volnému Prekopovi, který našel volný kout v síti Veselého. Hradec tak vyrovnal na 1:1 a měl do konce zápasu mírnou převahu. K remíze, která by jej ponechala v čele tabulky, však nedorazil. Líšeň měla trochu štěstí, když hned v úvodu padl vedoucí brněnský gól. Silný vybojoval na polovině hřiště míč, poslal jej na kraj hřiště, odkud Pašek namířil do vápna, kde byl připravený se svoji kvalitní levačkou Lutonský, který však tentokrát skóroval hlavou. Líšeňský trenér tak uplatnil další poznatek z videa. Všiml si, že po stranách se Hradci v přípravě tolik nedařilo. Našel tak prostor k vytváření šancí. A to nakonec přineslo výhru, když v 70. min. Krškovu přihrávku z levé strany předal Kučera Málkovi, který sice nemohl vystřelit okamžitě z přihrávky, ale po prvním zblokování pokusu, si připravil prostor k opakované střele, která rozhodla zápas třináctého kola. O historické vítězství, které vyneslo Líšeň do čela tabulky, se přičinila následující sestava: Veselý – Jeřábek, Otrísal, Ševčík, Lutonský – Kučera – Pašek, Málek, Matocha (85. Demeter), Krška (90. Fall) – Silný (76. Zíkl).

● Miloslav Vlašic



Domácího kanonýra Silného (v bílém) drželi soupeři doslova i do písmene. Foto: Martina Šperková

## DESATERO K RESTARTU SOUTĚŽÍ

Pandemie covidu-19 zasáhla naplno zejména nižší fotbalové soutěže, které nedohrály ani podzimní část. Hráči mohli trénovat jen v omezeném počtu i prostoru. Jakékoliv zápasy i přípravné byly zakázány. Změnila se i termínová listina pro jarní část, podle níž měly kluby zahájit svoji soutěž na přelomu února a března.

Stavem nižších soutěží v krajích a okresech se zabývalo i vedení FAČR, které stanovilo nová opatření v této věci a zveřejnilo ji jako Desatero k restartu soutěží. Předně se přestupní období prodlužuje do 14. května. S ohledem na aktuální vývoj soutěží, výkonný výbor rozhodl o plošném zrušení kompenzačních poplatků pro ročník 2020/2021, a to v plném rozsahu. Soutěžní ročník bude plošně restartován dohrávkou podzimní části soutěže. Řídící orgán soutěže určí inkubační dobu pro přípravu klubů před restartem soutěže. Soutěžní ročník se nebude prodlužovat. Všechny soutěže budou ukončeny do konce června. Pro regulérní ukončení SR je nutné odehrát více než 50 % všech soutěžních utkání v dané soutěži. Soutěžní utkání se odehrají v maximálním možném počtu, která opatření ze strany vlády ČR dovolí. Pokud jde o kontumaci, pak za ode-

hraná utkání se považují i kontumovaná. Utkání klubu, který je z důvodu rozhodnutí hygieny umístěn do karantény, se nekontumuje. V případě různého počtu odehraných utkání na konci soutěžního ročníku se použije koeficient. Termín pro plošné zrušení soutěží se prozatím neurčuje.

● šic

## ŠEST ZÁPASŮ VE 30 DNECH

Druholigovou sezonu se podařilo v březnu restartovat. V dubnu bude FNL pokračovat v plném tempu. Během třiceti dnů odehrají svěřenci trenéra Valachoviče šest zápasů. Hned v pátek 2. dubna hostí Líšeň jihlavskou Vysočinu od 16.30 hod. V neděli 11. 4. hraje SKL ve Vlašimi. Dalším hracím dnem je středa 14. 4., kdy do Líšně přijede Dukla Praha. V sobotu 17. 4. cestuje SKL do Chručimí. Další sobotu 24. 4. uvidíme v Líšni Viktorii Žižkov. Na Prvního máje cestují fotbalisté z Líšně do Prahy, kde je čeká Slavoj Vyšehrad.

● šic