

## Zápis z jednání Komise dopravy RMČ č. 9/2023 ze dne 20. listopadu 2023

### Přítomní členové:

Pavel Mokrý, Matěj Chmela, Ing. Vladimír Zavřel, Mgr. Adam Kučerovský,  
Miroslav Sosík, Roman Freimuth, Ladislav Barták a Markéta Pálenská

### Hosté:

Břetislav Štefan – starosta ÚMČ Brno-Líšeň  
Jan Skotal – I. místostarosta ÚMČ Brno-Líšeň  
Ivan Kůs – pozemní komunikace ÚMČ Brno-Líšeň  
Hana Zapletalová – referent správy Polikliniky Horníkova

### **Program:**

- zahájení Komise dopravy
- projednání bodů předložených členy Komise dopravy a ÚMČ Brno-Líšeň
- diskuze a různé

*Předseda Komise dopravy RMČ Brno-Líšeň konstatuje, že v 17.45 hodin je přítomno všech 8 členů komise, komise je tedy usnášenischopná a její jednání může začít.*

Úvod listopadového jednání Komise dopravy RMČ Brno-Líšeň patřil projednání žádosti o umístění Alzaboxu u Polikliniky Horníkova. Jelikož se jednání dopravní komise zúčastnila Hana Zapletalová, referent správy Polikliniky Horníkova, dal jí předseda komise prostor, aby žádost prezentovala, i když podklady – včetně situačního plánu umístění boxu – dostali členové dopravní komise již s předstihem. Po přiblížení projektu, který je v jádru dobrý a pro líšeňské občany přínosný, ovšem členové dopravní komise namítli, že místo, kde by chtěla společnost Alza svůj box postavit, je z hlediska dopravní situace víc než problémové. Box by se totiž měl nacházet v bezprostřední blízkosti křižovatky, což by plynulost dopravy zhoršilo. Zvláště pak ve chvílích, kdy bude společnost Alza svůj box „plnit“, což by dle vyjádření paní Zapletalové mohlo být i třikrát denně. Líšeňský starosta Břetislav Štefan přišel s myšlenkou, že by se tedy mohl Alzabox umístit hned u hlavního vchodu do polikliniky, kde by trable se zhoršenou dopravní situací odpadly. Jelikož by i podle paní Zapletalové nebyl s takovým umístěním problém, navrhl předseda dopravní komise o takovém usnesení hlasovat.

**USNESENÍ: Komise dopravy RMČ DOPORUČUJE Radě MČ Brno-Líšeň,  
aby schválila umístění Alzaboxu**

**k hlavnímu vchodu před lékárnou Polikliniky Horníkova**

**PRO: 7**

**PROTI: 0**

**ZDRŽEL SE: 1**

Komise dopravy RMČ projednala rovněž podnět od občanky z ulice Kubíkova, která se na komisi obrátila s tím, že při procházení plánovaných výkopových prací a uzavírek v okolí Líšně narazila na projekt „Křižovatka Trnkova – Novolíšeňská“, jež má v mapovém systému gis.Brno schválenou koordinaci už od 1. března 2025 do 30. listopadu 2026.

„Aktuálně bydlím na ulici Kubíkova, kde už v roce 2015 byly provedeny úpravy a z okolních ulic byl vytvořen systém jednosměrek, který umožnil navýšení počtu parkovacích míst a zklidnil dopravu v okolní rezidenční části. Aktuálně je jediná příjezdová cesta k domu právě po levém odbočení z ulice Trnkova přes ulici Neklež, která je v další části od roku 2015 jednosměrná až po ulici Kubíkova. Jiný přístup umožněn není. K mému údivu jsem však zjistila, že součástí 1. etapy stavby nové křižovatky jsou i zásadní změny v ulici Neklež. Podle všech dostupných podkladů a výkresů to vypadá, že tato ulice by nově měla být jednosměrná, a to pouze ve směru, který ústí do ulice Trnkova,“ uvádí občanka v emailu předsedovi dopravní komise s tím, že je podle ní ústí ulice Neklež dostatečně široké a i přes parkování aut při krajnici se zde bez problému minou dvě další auta. „Na ulici je rovněž MŠ Neklež, do které často rodiče děti vozí a odpoledne je vyzvedávají, to vše, protože je silnice obousměrná,“ zdůraznila pisatelka, která rovněž z projektu vyčetla, že má opodál podle plánu 1. etapy dojít také k úpravě křížení ulic Trnkova a Drčkova, a to tak, že ve směru z Trnkové bude možné nově jet pouze do centra k obchodu Lidl. „Tato změna rovněž znamená, že rezidenti, kteří se budou vracet domů od dálnice D1 nebudou moci najet do zástavby na ulici Trnkova, toto pravé odbočení bude rovněž zrušeno. Tyto plánované změny ruší hned dvě nejbližší možnosti, jak odjet směrem na Olomouc (z Nekleže, z Trnkovy). Všichni z místní zástavby tedy budou nuceni jezdit zástavbou staré Líšně, po ulici Karolíny Světlé, která je už dnes často obtížně průjezdná z důvodu neustálého parkování aut přímo na komunikaci a poté po ulici Holzova (kolem ZŠ), kde budou snažit napojit na původně snadno přístupnou ul. Drčkova,“ doplnila občanka.

Ivan Kůs z ÚMČ Brno-Líšeň poznamenal, že plán sice existuje, ale do současné chvíle nebylo vydáno územní rozhodnutí. Je tedy otázkou, zda za necelého půldruhého roku výše uvedená stavba začne. Problematice projektu „Křižovatka Trnkova – Novolíšeňská“ se dlouhodobě podrobně věnuje člen dopravní komise Vladimír Zavřel (jeho připomínky jsou součástí přílohy listopadového zápisu KD), kterého rovněž zajímal rozpočet celé stavby. Ten je podle Ivana Kůse z roku 2021, ale v tuto chvíli je vzhledem k inflaci, cenám energií a dalším okolnostem zcela mimo realitu. Matěj Chmela v diskusi k tématu také upozornil, že se u schvalování projektů nereflektují připomínky od lidí a městských částí, jichž se velké investiční akce dotýkají. To ostatně souzní s dopisem líšeňské občanky, která napsala: „Nezlobte se na mě, ale projekty, které jsem dohledala vůbec nereflektují aktuální trendy a strategické plány Líšně – budování cyklostezek (s tou se vůbec nepočítá, přitom je cesta často cyklisty využívána a v budoucnu má být v areálu Zetoru vybudována cyklotrasa vedoucí do Líšně), zklidňování dopravy (rozšíření na čtyři pruhy a pravděpodobné zvýšení rychlosti), zvyšování bezpečnosti kolem MŠ/ZŠ (odklon rezidentní dopravy kolem těchto institucí)“.

Vzhledem k tomu, že projekt „Křižovatka Trnkova – Novolíšeňská“ je zatím na „bodě mrazu“ (letos se v souvislosti s projektem nekonala podle Kůse žádná jednání), tak nemůže Komise dopravy RMČ zaujmout žádné stanovisko, jelikož se neví, zda je projekt definitivní. Problematikou projektu se však bude i nadále zabývat a další kroky bedlivě sledovat.

### **KOMISE BERE NA VĚDOMÍ**

Matěj Chmela upozornil na sraženou dopravní značku „přechod pro chodce“ u křižovatky ulic Drčkova x Trnkova.

### **KOMISE BERE NA VĚDOMÍ**

Adam Kučerovský vznesl dotaz, jak daleko je realizace betonových svodidel (city bloc) ve frekventované křižovatce Drčkova x Holzova. Ivan Kůs z ÚMČ Brno-Líšeň se do příštího jednání bude snažit najít odpověď.

### **KOMISE BERE NA VĚDOMÍ**

Matěj Chmela apeloval na posunutí dopravní značky 80 km/hod v Drčkově ulici o několik metrů dál směrem ke Slatině, a to hlavně kvůli bezpečnému výjezdu z cesty ze zahradních kolonií. Přestože jde o evergreen, který dopravní komise řešila mnohokrát, i tentokrát členové komise navrhli vydat k výše uvedenému usnesení.

**USNESENÍ: Komise dopravy RMČ DOPORUČUJE Radě MČ Brno-Líšeň,  
posunout rychlostní limit 80 km/hod v Drčkově ulici cca o 100 metrů vpřed směrem  
Slatina, konkrétně za výjezd ze zahrádkářské kolonie.**

**PRO: 8**

**PROTI: 0**

**ZDRŽEL SE: 0**

Markéta Pálenská tlumočila dotaz občana, který se ptal, proč se v ulicích Mařákova a Mezicestí zvýšila maximální povolená rychlost ze 20 km/hod na 30 km/hod. Podle Ivana Kůse z ÚMČ Brno-Líšeň souvisí změna s tím, že v dané oblasti byla zrušena „obytná zóna“.

**KOMISE BERE NA VĚDOMÍ**

Předseda dopravní komise informoval, že příští rok začne rekonstrukce a rozšíření kruhového objezdu ve Slatině (křižovatka ulic Holzova, Hviezdoslavova a Bedřichovická), která sice není v katastru Líšně, ale tamních obyvatel se bude dotýkat. Stavba zahrnuje podle dostupných informací také úpravu chodníků, zastávek a přeložky inženýrských sítí. Hotovo by mělo být za 65 milionů v roce 2025(!).

**KOMISE BERE NA VĚDOMÍ**

Na závěr jednání Komise dopravy RMČ předložil předseda komise návrhy termínu schůzí na I. pololetí roku 2024 – 15. leden, 5. únor, 18. březen, 22. duben, 20. květen a 3. červen. Hlasovat o tom se bude na prosincové schůzi.

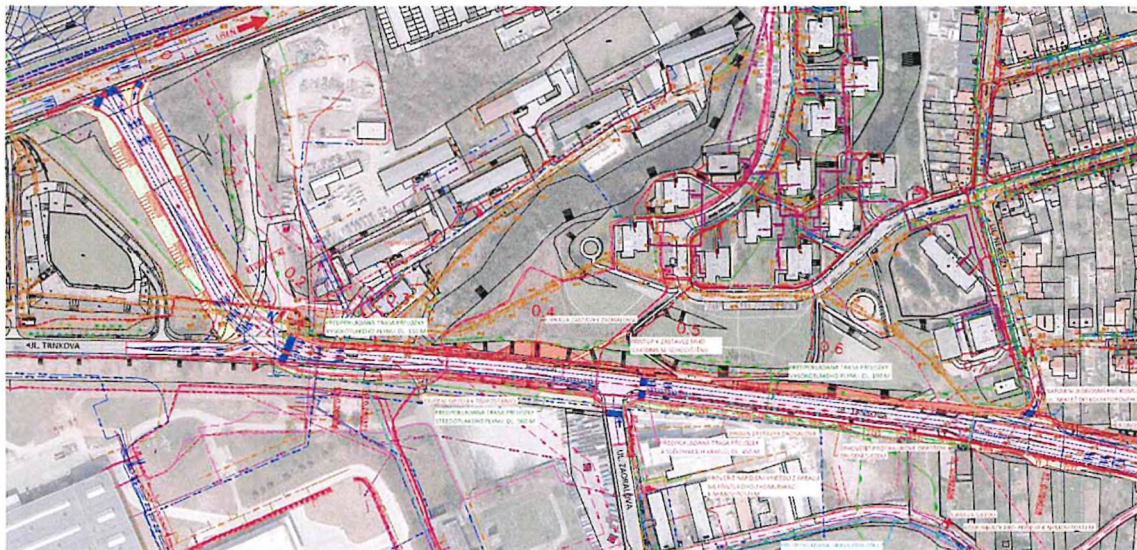
**KOMISE BERE NA VĚDOMÍ**

*V čase 19.00 hodin ukončil předseda Komise dopravy RMČ říjnovou schůzi s tím, že se další jednání uskuteční v pondělí 11. prosince 2023 od 17.45 hodin.*

Zapsal Pavel Mokrý  
Ověřil Ladislav Barták

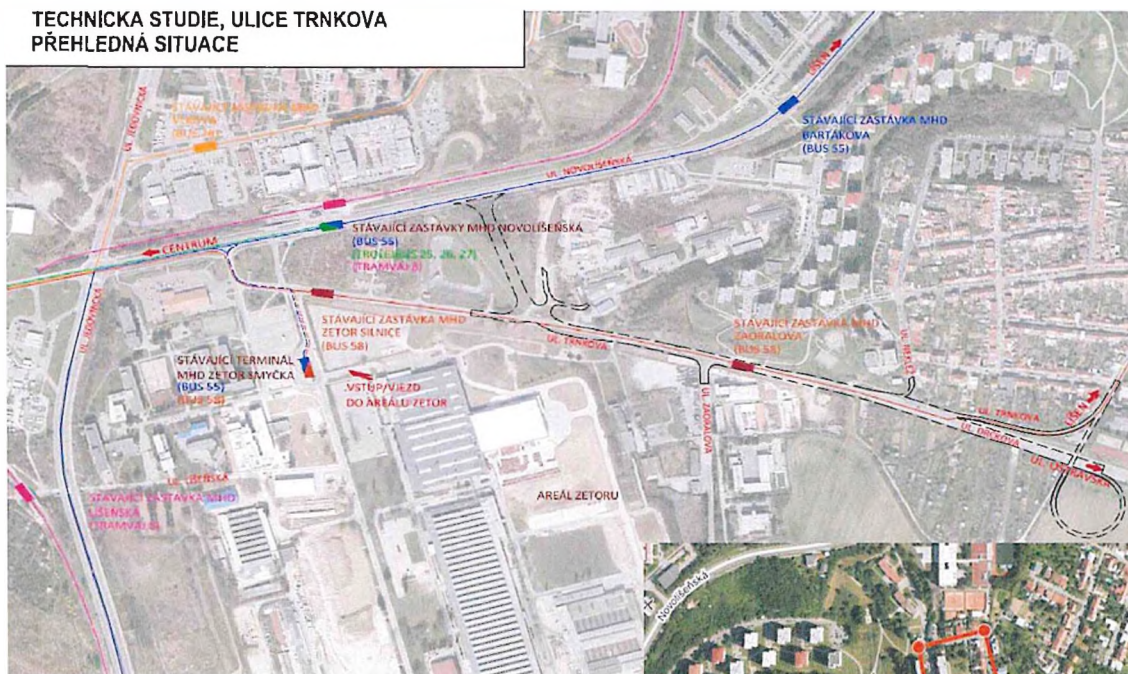


1. Etapa



Detail křižovatky: dva k jihu a „dva k západu do jednoho“  
Dlouhý přečhod, není jen přímý směr k východu  
Tunely Dobrovského nejsou taky plně 2 pruhové výjezdy.

TECHNICKÁ STUDIE, ULICE TRNKOVA  
PŘEHLEDNÁ SITUACE



Paní s podnětem ohledně stavby Trnkova to má docela nastudované.

Červená oblast na východ od Neklež (Horní Stará Lišeň) + možná trochu Fučíkova + Hejdukova? by při jízdě od/do dálnice, Slatiny musela jet **OBĚMA SMĚRY** jen Holzova – Karolíny Světlé.

Spojka-Trnkova-Novolisenska od 01.03.2025 do 30.11.2026.

Paní: Jednosměrka Kubíkova - Neklež - dolů; zákaz vpravo Drčkova-Trnkova;

[https://zakazky.bkom.cz/contract\\_display\\_102.html](https://zakazky.bkom.cz/contract_display_102.html)

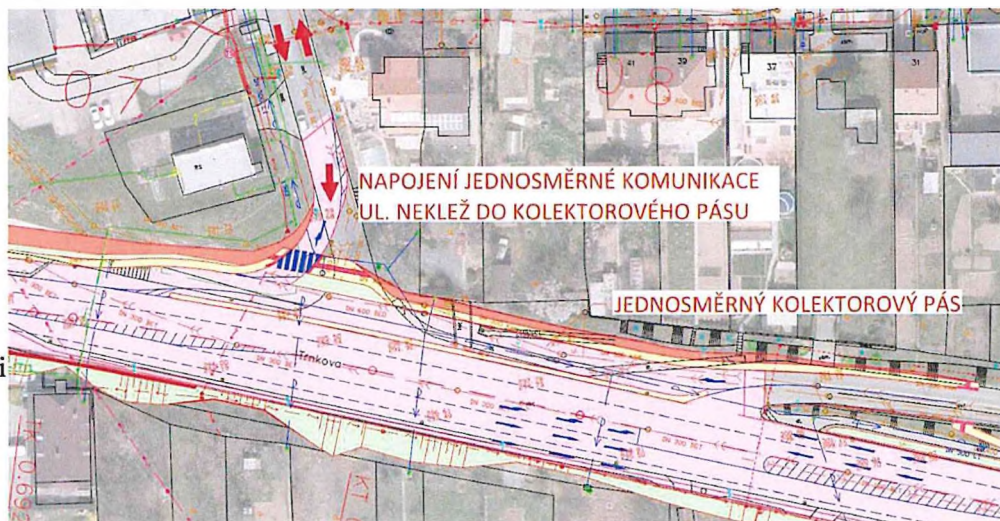




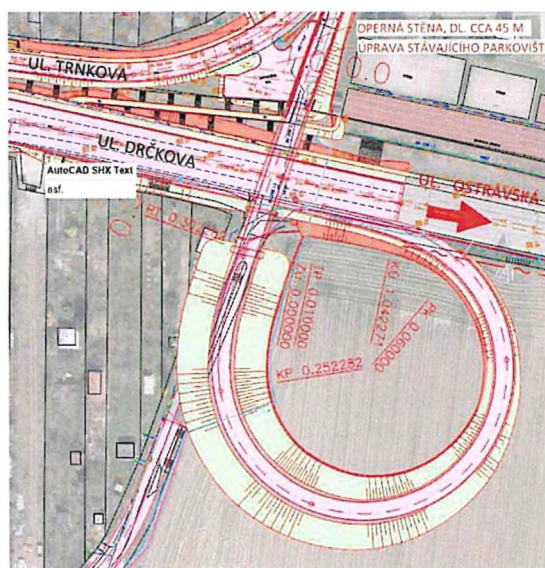
- Od roku 2019 4 roky. Studie/Projekt 2017

- Kapacitní posouzení Trnkova - Jírova (tedy k východu) méně než 1/10? Trnkova - Novolíšeňská - (tedy k západu)
- Úhel z Jírovy je dost ostrý
- **Zásadní chyba: bez cyklostruktury aneb vše pro auta!**

- Lidl 1400? / 15 hodin, čili méně než 100 aut/hodinu?, čili méně než 2/minutu



2. Etapa (Chybí cyklo!!)  
Nájezd po rampě z Trnkovana Drčkova



Poloměr otáčení Octavia 10,4 metru. Úsečka na obrázku je 11 metrů

