



Líšeňské noviny



Vybudujeme nová parkovací místa v sídlišti

Vážení spoluobčané, milí Líšeňáci, v tomto čísle se chcí věnovat problematice parkování a zejména pilotnímu projektu nízkonákladového parkovacího domu, který bychom chtěli postavit na ploše stávajícího parkoviště na rohu Vlkovy a Sedláčkovy. Nová místa však letos vzniknou i na Synkově a snad se nám podaří dokončit i sudou stranu Strnadovy.

Parkovací dům nabídne 100 nových míst

V lokalitě západní části sídliště v okolí Sedláčkovy dnes podle počtů chybí asi 400 parkovacích míst. Navíc v poslední době v okolí ubylo mnoho ploch pro neomezené parkování. Placené či časově omezené je nyní parkoviště u Zetoru, kde vzniklo P+R, i u Billy. V lokalitě není prostor pro nová parkoviště a zastavovat zeleň bych považoval až za poslední možné řešení.

Naopak řešením nejen zde, ale i v jiných lokalitách, by mohly být tzv. nízkonákladové parkovací domy, jejichž výstavbu podporuje i současné vedení města. Jedná se zpravidla o jednoduchý betonový skelet bez nákladných technologií. Ideálně je situován v mírně svažitém terénu a do každého podlaží se vjíždí samostatným nájездem z jiné úrovně. Tím odpadá potřeba nájездových ramp, jež ubírají parkovací místa a objekt prodražují.

Plocha velkého parkoviště na rohu Vlkovy a Sedláčkovy takové podmínky splňuje. Dnes pojme zhruba 90 aut. Podle studie, kterou jsme nechali zpracovat, by zde mohly vzniknout dvě podlaží parkoviště o celkové kapacitě 200 míst, z toho 20 pro motocykly. Spodní patro domu by bylo mírně zahloubeno pod terén a horní patro tvořící střechu objektu by zůstalo v úrovni komunikací ulice Vlkovy. Tím by v místě nevznikla žádná výrazná bariera. Co se týká provozu, naše představa je taková, že by horní patro zůstalo otevřené pro veřejné parkování, čímž by zůstal zhruba stejný počet

neplacených míst jako dnes. Ve spodním patře počítáme s placeným hlídáním parkovištěm, kde by si místní obyvatelé mohli předplatit dlouhodobé stání. O tento počet vozidel by se pak uvolnilo více míst v okolí. Do spodní části objektu by byl přístup přes bránu pouze s rezervací kartou a parkoviště by bylo hlídáno kamerovým systémem. Několik míst převážně v horní otevřené části by bylo vybaveno nabíječkami pro elektromobily.



Celý projekt bychom Vám rádi představili na **veřejné debatě** ve velkém sále radnice přenášené také online, která se uskuteční ve středu **30. června 2021 od 17:00**. Abychom získali zpětnou vazbu od Vás, připravili jsme také anketu, kterou najdete na webu radnice.

Brzy zahájíme rekonstrukci propojky za Synkovou

17 nových parkovacích míst vznikne i při rekonstrukci propojky ulic **Synkovy** a **Zíkovy**, jejíž realizaci zahájíme v létě. Dojde zde nejen k renovaci stávajících povrchů, ale také k lepšímu uspořádání vozovky a chodníků. Zvláštností těchto šikmých stání bude to, že se do nich bude couvat, ale to je požadavek policie kvůli bezpečnosti, který musíme respektovat.

Dále dokončujeme stavební řízení na zbývající část **Strnadovy**, kterou se nepodařilo zrekonstruovat v roce 2018 kvůli negativnímu stanovisku hasičů a kterou bychom také chtěli stihnout letos. A právě začala i rekonstrukce ulice **Bednaříkovy** a části **Molákovy**, kterou opravuje správce, Brněnské komunikace a.s., a měla by probíhat do září. Na ni doufejme už příští rok naváže další etapa na Molákově a Hochmanově.

● **Martin Příborský**, II. místostarosta

**LÍŠEŇSKÝ
KLOKÁNEK**

3-4

**STARÉ ZÁMKY -
CHLOUBA LÍŠNĚ**

4-5

LÍŠEŇSKÉ HODY

6

**PETR BENDE
NA ZÁMKU**

7

ENVIRONMENTÁLNÍ VÝCHOVA JE NEDÍLNOU SOUČÁSTÍ PŘEDŠKOLNÍHO VZDĚLÁVÁNÍ



Líšeňské mateřské školy jejím prostřednictvím vedou děti k poznávání přírody, k objevům, experimentům. Líšeň a nejbližší okolí nabízí v hojné míře možnost vidět proměňující se přírodu i rozmanité biotopy, jako jsou pole, lesy, parky, vodní plochy a toky. V dostupné blízkosti je Mariánské údolí, Stránská skála, Bílá hora, Lesní a Růženin lom, CHKO Hády. Přímé pozorování přírody podporuje přirozenou dětskou zvědavost a radost z objevování. Děti si uvědomují, že příroda je rozmanitá a krásná. Je nutností jim vštípit, že každý z nás má osobní zodpovědnost za stav prostředí, ve kterém žije. Je třeba jim předat zkušenosti, kladné hodnoty, postoje potřebné k utváření jejich vztahu k živé i neživé přírodě. V mateřských školách získávají pojem o prevenci, péči o životní prostředí a učí se, jak to udělat, abychom neničili životní prostředí. Období předškolního věku je optimální start pro začátek seznamování s přírodou a jejími zákonitostmi. Děti jsou v tomto období tvárné, což je ideální pro vytváření předpokladů pro rozvíjení schopností a zájmů dítěte.

Kromě volné krajiny se děti v MŠ setkávají s přírodou především na školních zahradách. Pokud je hezké počasí, tráví tam hodně času, ať již hrou na pískovišti, jehož zastínění vytváří zajímavé obrazce, nebo na balančních prvcích. Ale líšeňské mateřské školy kromě herních prvků rozvíjejících zejména sportovní a obratnostní dovednosti dětí vybavují zahrady výukovými panely, přírodními koutky s nasbíranými šiškami, nesty, plody a didaktickými pomůckami.

Dnes Vám přinášíme fotografie z MŠ Puchýřova, jejichž nově dovybavenou zahradu jsem zmiňovala v minulém čísle. Kromě didaktických panelů a herních prvků je zde také umístěna nová nádrž na zachyt dešťové vody ze střechy pro další použití na školní zahradě. I to jim třeba ukáže cestu do budoucna, jak neplýtvat vodou a snažit se využít všechny zdroje...

● Iva Kremitovská, I. místostarostka



VYHLÁŠENÍ ANKETY SPORTOVEC LÍŠNĚ ROKU 2021

Po roční přestávce způsobené pandemií nemoci Covid19 proběhne opět anketa a následně vyhlášení nejlepších sportovců Líšně. Slavnostní večer a vyhlášení vítězů bude v Dělnickém domě v lednu příštího roku. Nominace na ocenění (včetně odůvodnění a seznamu dosažených úspěchů) bude sportovní komise přijímat prostřednictvím formuláře na webové stránce www.sportoveclisen.cz do 6. 1. 2022 nebo je možné návrh zaslat mailem na adresu kremitovska@brno-lisen.cz. Další možností je podání nominace písemnou formou na podatelnu úřadu MČ na Jírové 2. Nominovat můžete sportovce, trenéra nebo kolektiv, kteří jsou buď líšeňskými občany nebo v Líšni sportují.

Je vysááno 9 kategorií:

nejlepší sportovec ve věkové kategorii 6–10 let, 11–15 let, 16–18 let a dospělý, nejlepší sportovní kolektiv, nejlepší trenér, zasloužilý sportovec, handicapovaný sportovec, cena fair play.

Bližší informace a formulář najdete na stránce www.sportoveclisen.cz.



Pokud ve svém okolí máte šikovné sportovce, napište a třeba bude on ten nejlepší.

● Iva Kremitovská, I. místostarostka

EKODVŮR J. FAIMONOVÉ ODEBÍRÁ PNEUMATIKY ZDARMA

Od začátku června mohou obyvatelé Líšně ušetřit při recyklaci pneumatik. Zatímco dříve bylo nutné zaplatit 30 korun za jednu pneumatiku bez disku nebo 55 korun s diskem, nově můžete oba typy vyřazených pneumatik odevzdat ve sběrném dvoře na začátku ulice Josefy Faimonové zcela bezplatně. „Již nyní registrujeme zvýšený zájem veřejnosti, což nás těší. Doufám, že o to méně vyloučených pneumatik budeme nacházet při úklidu nelegálních skládek,“ řekl Filip Leder, předseda představenstva SAKO Brno, která má na starosti provoz sběrných středisek odpadu, tak zvaných ekodvůrů. Sběrných středisek odpadu, která odebírají nepotřebné pneumatiky zdarma, je v Brně prozatím dvacet šest. Město při jejich výběru zohledňovalo dostatečnou kapacitu středisek, které umožní najednou skladovat až 50 kusů pneumatik.

● Tomáš Hložánek



DĚTI ŘÍKAJÍ „TADY JSME TEĎ DOMA,“ I KDYŽ JE TO PRO NĚ DOMOV POUZE DOČASNÝ



Obrázky pro Vás namalovaly děti z Klokánku

Teto, vám tady svítí světlo? Teto, vám tady teče teplá voda? Děti chodí do lednice a kontrolují, že tam to jídlo stále je. Toto jsou situace, které už tety v Klokánku nevyvedou z míry.

Klokánek je zařízení pro děti vyžadující okamžitou pomoc. Tedy pro ty, které se ocitnou v těžké životní situaci, kdy jim jejich rodina není schopna zajistit péči nebo naopak je právě ona dostala do situace, kdy doma nejsou v bezpečí. Jsou to děti, které žijí v hrozné nejistotě. Některé neví, kde ten den budou spát, jiné se třesou strachy, odkud přiletí další facka, další ve strachu čekají, až se rodič vyspí z kocoviny a dá jim najíst. Výčet by mohl pokračovat, žaludek na to však mají jen zkušení sociální pracovníci a ochotné tety. Kričovské zařízení poskytuje nepřetržitou pomoc 365 dní v roce. Pracovníci jsou připraveni okamžitě pomoci, tedy řešit příjmy a vyhořelé situace i v noční hodiny. Musí dítě vykoupat, nakrmit, zajistit bezpečí. „Specifikum tohoto zařízení je, že se snažíme našim dětem nabídnout náhradní rodinné prostředí. Bezpečí! Model rodinné péče spočívá v tom, že se jedna teta stará o čtyři děti. Stará se o ně opravdu tak, jak by to mělo fungovat doma. To znamená, že s nimi dělá úplně všechno: vaří, uklízí, pere, chodí k lékaři, doprovází ráno do školy a školky, dělá domácí úkoly a snaží se smysluplně vyplňovat jejich volný čas, učí je hrát si. A to 24 hodin denně 7 dní v týdnu,“ popisuje chod Klokánku ředitelka Marcela Bublová

a dodává: „Když Klokánky začaly fungovat, naším cílem bylo, aby nedocházelo k rozdělování sourozeneckých skupin. Fond ohrožených dětí, náš zřizovatel, se snaží o sociálně právní úpravy v zákoně. Přijímáme tedy celé sourozenecké skupiny.“

Kapacita líšeňského Klokánku je 20 dětí ve věku 0–18 let. Děti v zařízení mohou zůstat maximálně 1 rok. Za tuto dobu je nutné, aby došlo k zásadní nápravě v rodině. V případě, že se tak nestane, hledá se pro dítě následná péče. Nejprve v rámci rodiny (např. teta, strýc či prarodiče), poté přicházejí na řadu pěstouni nebo dětský domov. V přízemí budovy Klokánku se nachází zázemí, kanceláře a společná herna, z níž mohou děti vyběhnout na zahradu. V prvním patře je pět samostatných bytů. V každém z nich žije jedna „náhradní rodina“ sestávající ze čtyř dětí a dvou tet, které se po týdnu střídají. Po vstupu do bytu se ocitnete v předstínce, ze které se jde buď do koupelny s pračkou, nebo do kuchyně spojené s jídelním koutem a postelí tety. Vedle je dětský pokoj, kde děti spí a dělají úkoly. Opravdu vcházíte do bytu, v němž má každý svůj bezpečný prostor. Každá „rodina“ má svůj vlastní rytmus. Děti se učí fungovat, dodržovat základní návyky (jako třeba před jídlem je potřeba si umýt ruce), zacházet s pračkou a vařit či péct. Následně mohou své biologické rodiče učit novým, pro mnohé absolutně normálním návykům.

(pokračování na str. 4)



„Neodmyslitelnou součástí našeho týmu jsou sociální pracovníce a paní psychologka, které dětem pomáhají uchopit jejich situaci. Děti často nerozumí, proč se musely ocitnout zrovna tady, a adaptace není snadná. Je velmi důležité, že mají svoji tetu neustále u sebe. I v noci. Teta přijede a týden tady s nimi je non-stop. Je to velice obětavá práce a nesmírně si práce našich tet vážím. Dalo by se to přirovnat ke střídavé péči. Teta pochopitelně musí mít podporu a pevné zázemí ve své vlastní rodině,“ vyzdvihuje obětavost svých zaměstnanců paní ředitelka a dodává: „Naše práce je krásná, ale nesmírně náročná. Práce tet je bohužel nedocenená finančně i morálně. Málokdo ví, co ty ženy jsou ochotné pro cizí děti obětovat.“ Součástí práce v Klokánku je komunikace s rodiči, která často bývá velmi náročná. Například nasměrovat je, jak mohou dělat věci jinak, jak reagovat a komunikovat, aby v rodině mohlo dojít k nápravě. Provoz Klokánku by nebyl možný bez podpory veřejnosti. „Upřímně děkuji všem hodným a úžasným lidem, kteří nám pomáhají! Všem dárcům, kteří nám poskytují nejenom finanční podporu. Všem spolkům, organizacím a nadacím, bez kterých by Klokánek už nefungoval. Děkujeme panu starostovi Břetislavu Štefanovi za opakovanou podporu a pomoc v mnoha směrech. Všem občanům nejenom z Líšně, kteří nám opakovaně pomáhají,“ zmiňuje výčet pomoci paní Bublová.

Jestliže Vás tento zkrácený příběh Klokánku zaujal a máte chuť a zájem pomoci, můžete poslat jakýkoli příspěvek na jeho transpa-

rentní účet nebo v současné době probíhá letní sbírka Fondu ohrožených dětí. „Například o víkendu jsme tu měli dobrovolníky, pět chlapců, kteří dětem seřizovali kola a koloběžky,“ odpovídá paní ředitelka na dotaz, jak lidé mohou pomáhat. Možností je nekonečně mnoho. Dobrovolná brigáda, posekání trávy, cokoli vás napadne. Drogerie, školní potřeby, oblečení, potraviny a tak dále.

V plánu je rekonstrukce zahrady, postavení zastřešení a vytvoření záhonků, kam si děti vysadí zeleninu, kterou mohou sklízet. „Chceme děti učit, že když se o něco zaslouží, tak pak mohou sklízet. To je naše motto. Vychovávat děti tak, aby nečekaly vždy pomoc, ale aby i ony mohly pomáhat a naučily se sami o sebe postarat,“ dodává paní Bublová. Pro všechny členy týmu je důležité vědět, proč se dárci rozhodli pomoci. Vzniká vlastně takový vztah mezi Klokánkem a dárcem. V Klokánku bývají dny otevřených dveří. Doporučuji toto místo navštívit a na vlastní oči vidět ty úžasné lidi při práci. A můžete třeba přispět i tetám, aby viděly, že i o ně se můžeme postarat. Protože děti potřebují hlavně tu péči. Někteří dárci říkají: „My odměníme tu tetu, protože teta pak odmění ty děti.“ Protože platí: šťastná teta = šťastné dítě. Cítíte se psychicky odolní, hledáte práci, máte velké srdce, zvládáte domácí práce a můžete si dovolit strávit celý týden v náhradní rodině? V Klokánku momentálně hledají novou tetu nebo strýce. Neváhejte tedy kontaktovat paní ředitelku pro bližší informace.

● **Martina Rychtářová** ve spolupráci s paní Bublovou.

STARÉ ZÁMKY – CHLOUBA LÍŠNĚ I BRNA

„Je prý tam schován veliký poklad. A kdo prý by se vydal na Staré Zámky na veliký pátek, ale tak, aby tam zrovna přišel, když se na kůře zpívají pašije, ten prý by viděl modrý plamínek a kdyby kopal tam, kde plamínek hoří, že by se dokopal pokladu. Je prý v bedně železem okuté, moc těžké, tuze hluboko v zemi. Kdyby ji vytáhl a vypáčil ještě než se dozpívají pašije, bylo by dobře. Peníze by byly jeho.“

Tolik říká pověst o Starých Zámkách, jak ji zaznamenal MUDr. František Elpl ve své knize z roku 1904 o pohádkách a pověstech z Líšně u Brna. Podobně jako v jiných případech, pověst zřejmě odráží v přijatelné formě pro venkovského člověka nějaký dávný nález pravěkých bronzových předmětů nebo mincí. Každopádně Staré Zámky už vydaly obrovské množství „pokladů“, které byly získány buď během archeologických výzkumů nebo při povrchových sběrech amatérů. Tento skalní ostroh, jehož svahy příkře spadají na SV a V do údolí Říčky a na JZ je rovněž chráněn hlubokým údolím, totiž během pravěku představoval přírodní pevnost, jejíž účinnost byla ještě zvýšena vybudováním mohutných ochranných valů. Přístup byl vlastně možný jen přes úzkou šíji na severozápadě, která se po opevnění dala dobře hájit. Plocha takto v raném středověku vybudovaného hradiště i s předhradími je odhadována na 13 hektarů s délkou 900 m ve směru SZ – JV.



Letecký pohled na Staré Zámky. Foto M. Bálek z ÚAPP Brno

Když došlo v první polovině 19. století v místech hradiště k vykáčení lesa, archeologické nálezy zachraňoval majitel pozemku hrabě Belcredi. Koncem 19. století zde prováděl sondážní výkopy líšeňský rodák JUDr. Martin Kříž, ve 20. století proběhl na Starých Zámkách systematický plošný výzkum pod vedením pracovníků z Archeologického ústavu ČSAV v Brně. I po těchto výzkumech zde amatérští sběratelé získali obrovské množství zajímavých nálezů, o části z nich jsou odborníci informováni díky publikovaným zprávám např. A. Romanovského, o existenci jiných jen tušíme. Každopádně je velká škoda, že toto významné pravěké a raně středověké hradiště nemá dodnes stabilní expozici, tak jako je mají velká raně středověká centra na jihu Moravy – Mikulčice, Pohansko a Staré Město u Uherského Hradiště.

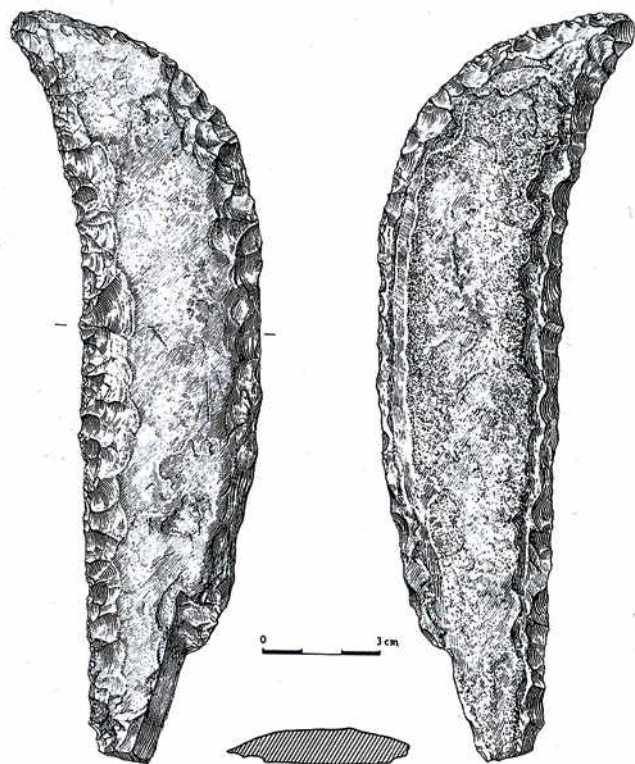


Škrabadlo z kropenatého středopolského rohovce, pozdní doba kamenná. Foto L. Plchová

Prostor Starých Zámků znali naši dávní předchůdci již ve starší době kamenné, jak dokazují dva nové nálezy silně patinovaných zlomků nástrojů vyštípaných z rohovce a pazourku v části hradiska nad blízkým pramenem vody. Archeologické výzkumy již dříve prokázaly, že osídlení ostrožny lze sledovat od mladší doby kamenné (kultury s lineární a moravskou malovanou keramikou), pokračovalo přes pozdní dobu kamennou, střední a mladší dobu bronzovou, mladší dobu železnou (laténskou), dobu římskou a stě-

(pokračování na str. 5)

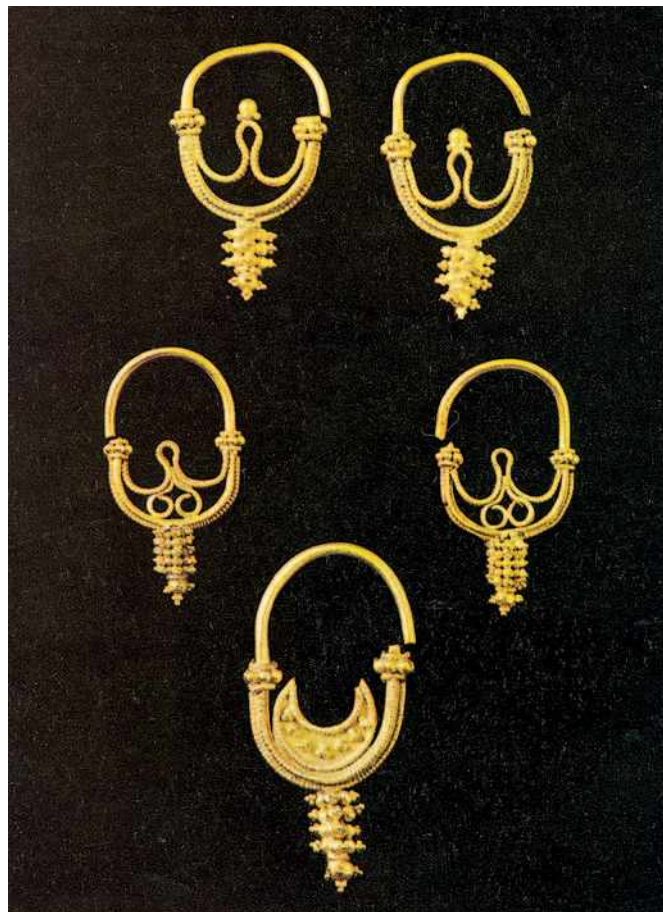
hování národů a vyvrcholilo v mohutném raně středověkém slovanském hradišti. Tento příspěvek se zaměří jen na dvě nejvýznamnější období – pozdní dobu kamennou a na raný středověk.



Srp z bavorského deskovitého rohovce, pozdní doba kamenná. Podle A. Medunové-Benešové

V pozdní době kamenné (eneolitu) vzniklo na Starých Zámčích poprvé opevnění reprezentované palisádou (hradbou z velkých silných kůlů zaražených vedle sebe) a příkopem před ní. Archeologický výzkum prokázal z tohoto období tři vrstvy nad sebou. Každopádně se tu objevují artefakty související s kulturou nálevkovitých pohárů, s badenskou kulturou (dříve kultura s kanelovanou nebo drážkovanou keramikou) a jevišovickou kulturou. Tyto tři kultury se dnes časově řadí zhruba do let 3700 až 2700 před n. l. Vedle množství nástrojů zhotovených štípáním rohovců ze Stránské skály či z Krumlovského lesa byly nalezeny i kamenné sekery a sekeromlaty. Z eneolitu také pochází více unikátních předmětů. Je to třeba 19 cm dlouhý srp zhotovený z jednoho kusu deskovitého rohovce, jehož surovina se vyskytuje až v okolí bavorského města Baiersdorf západně od Regensburgu (Řezna). Na druhé straně jsou zde nástroje z rohovců pocházejících ze středního Polska (škrabadlo z kropaňatého rohovce od Świeciechowa nebo 2 sekerky z páskovaného rohovce z pravěkých dolů v Krzemionkach; obě místa leží na SV od města Kielce). Množství hliněných přeslenů, které známe také ze stejně starých hradišek na Prostějovsku, svědčí o rozsáhlé textilní produkci. Pozoruhodné jsou rovněž keramické napodobeniny nábytku a lehátek z východního Středomoří. S nejmladší eneolitickou vrstvou (jevišovická kultura) souvisí poklad měděných předmětů, jenž svým charakterem i surovinou pochází až ze severozápadního Rumunska (Sedmíhradsko). Z těchto zjištění vyplývá, že hradiště na Starých Zámčích mělo v pozdní době kamenné kontakty na místa vzdálená až 400–500 km vzdušnou čarou.

Nejvíce památek se zachovalo z raného středověku, kdy zde bylo v 7. až 9. století opevněné hradiště s valy, jejichž zbytky jsou stále v terénu viditelné. Hlavní vstup do hradiška byl v nejužším místě ostrožny, na něj pak směrem k SZ navazovalo první předhradí zakončené valem z vápencových balvanů a za ním pokračovalo druhé předhradí až po okraj dnešního lesa s dobře viditelným vnějším, původně hlinitodřevěným valem. Na druhém předhradí bylo objeveno pohřebiště se 47 kostrovými hroby, z jednoho z nich pochází



Asi nejkrásnější šperk ze Starých Zámků – zlatá náušnice s lunicí, zdobená granulací. Spodní předmět, ostatní náušnice jsou ze Starého Města. Archiv autora

nádherná zlatá náušnice s lunicí a zdobená granulací. Uprostřed hradiška byla ještě zvlášť vymezena palisádou se třemi věžemi akropole s velmožským dvorcem, jehož vzhled kresebně ztvárnil Z. Burian ve spolupráci s J. Poulíkem (viz LN 2016, č. 3). Stavby měly většinou charakter zemnic nebo polozemnic s kamennými krby nebo hliněnými pecemi a dřevěnými stěnami budovanými srubovou technikou. Předpokládá se ale i přítomnost staveb zděných na maltu, nejvýznamnější by byl zřejmě kostelík z lomového kamene, nejstarší v prostoru brněnské aglomerace. Hradiškem probíhala cesta dlážděná valouny, místy doslova posetá zvířecími kostmi. Ze zajímavých předmětů jsou nejčastěji zmiňovány železné ovčácké nůžky, vinohradnický nůž nebo železný obojek (pouta) na krk. Pozoruhodné jsou nálezy železných předmětů ukryté pod kamenými žernovy, naposledy v r. 2018. Na konci velkomoravského období začátkem 10. století bylo hradiško vypáleno, ale život tam v určité podobě pokračoval až do poloviny 12. století.

● Antonín Přichystal



Sklad železných předmětů ukrytý pod dvěma žernovy. Výzkum M. Přichystal z ÚAPP Brno v r. 2018

LÍŠEŇSKÉ HODY BUDOU PRVNÍ ZÁŘIJOVÝ VÍKEND OPĚT NA NÁDVOŘÍ ZÁMKU BELCREDI

Bára Poláková v pátek, Líšňáci v sobotu a Tomáš Kočko v neděli. Taková je páteř programu líšeňských hodů, které se konají první víkend v září. „Zvaní na Jírově bude ve středu. Kácení a stavění máje v pátek,“ doplňuje Kristýna Kučerová, jedna ze stárek z Národopisného souboru Líšňáci.

Ten jako obvykle obstará sobotní průvod krojovaných z ulice Kubelíkovy až na líšeňský zámek, kde zatančí Moravskou besedu. Procesí mezitím vyzvedne hlavní stárku, zastaví se u křížku, před hospodou U Švehlů a taky na Městečku, tedy na náměstí Karla IV. Před kostelem dostane požehnání od faráře Petra Šikuly, U Libušky zase převezme povolení hodů z rukou starosty Břetislava Štefana.

Program hodů

Pátek 3. 9.

16:30 stavění máje
předhodová zábava –
Bára Poláková, Poetika, Robin Mood

Sobota 4. 9.

14:00 začátek průvodu z ulice Kubelíkovy
14:20 zastávka u první stárky – Obecká 4
15:45 požehnání před kostelem
16:00 povolení hodů starostou
16:45 Moravská beseda
20:00 začátek večerní zábavy s dechovou muzikou
Dubňanka
20:30 Stárkovské sólo v doprovodu cimbálové muziky
Líšňáci
23:00 vystoupení NS Líšňáci
02:00 konec večerní hodové zábavy

Neděle 5. 9.

10:00 hodová mše
18:00 pohodový koncert – Tomáš Kočko & orchestr

Všechny programy se uskuteční v areálu zámku Belcredi. Změna programu vyhrazena.

Hody pořádá MČ Brno-Líšeň, Kulturní centrum Líšeň, Národopisný soubor Líšňáci a farní úřad sv. Jiljí pod záštitou starosty Břetislava Štefana. Sponzor: stavební firma Matyáš. Velké poděkování patří rodině Belcredi.

Ještě v půli června nebylo jisté, zda se zopakuje loňský model hodů, které byly počtem návštěvníků nejúspěšnějšími v historii. Rodina Belcredi však nakonec souhlasila s pořádáním kompletního programu na nádvoří zámku, kde tak znovu vyroste velká scéna a zázemí pro diváky i účinkující. V oblíbeném prostoru fary by se měl tradičně rozezvučet cimbál Dalibora Štrunce.

Líšňáci se na hody připravují několik měsíců předem. „Dvanáct párů zkouší pravidelně. Na hody se přidávají další, třeba bývalí členové, kteří mají kroj,“ vysvětluje Kučerová. Někteří netancují besedu a jdou jenom v průvodu. A mohou se vůbec zapojit i další zájemci? „Proč ne, ale problém je zajistit kroj. Ty stávající přerodíme už půl roku dopředu, tam je prostor nějaký vyfasovat. Případný nováček by si tak musel nechat kroj ušít, což je velmi pracné.“

Večerní program začíná o půl deváté stárkovským sólem a představením další chasy. „Večer už tančíme v jiném kroji, méně slavnostním. Sukni se říká mušelinka, protože se dřív dělala z pravého mušelínu,“ doplňuje Kristýna Kučerová.

Program hodů není finální, může dojít ke změnám. Závazné informace najdete v zářijovém čísle Líšeňských novin, které půjde do schránek už poslední srpnový víkend, tedy týden dopředu. „V dnešní době se nedá všechno zaručit. Ale uděláme maximum, aby se hody vydařily stejně jako ty loňské,“ ujišťuje Michal Kročil, ředitel Kulturního centra Líšeň.

● **Tomáš Hložánek**



NA LÍŠEŇSKÉM ZÁMKU ZE SEBE VYDÁM TO NEJLEPŠÍ, ŘÍKÁ PETR BENDE

Skladatel, textař, multiinstrumentalista a stříbrný medailista ze druhé série Česko hledá SuperStar Petr Bende roztančí Líšeň. „Bude to jediný koncert v Brně po roce. Vystoupím se svojí kapelou, se kterou letos slavíme osmnáct let,“ říká rodák z Újezda u Rosic, jenž v Líšni vystoupí na nádvoří zámku Belcredi 31. července.

Na jaký koncert se mohou diváci těšit?

Zvolili jsme průřez deskami, které doplníme novinkami z poslední doby. Zahrajeme i nové písně Do nových roků a Je čas jít dál. Ty posouvají negativní dobu posledních měsíců do budoucna a vyzývají, abychom se vydali novým směrem. Samozřejmě se mohou těšit i na hity, jako je Nad horů svítá nebo Anděl perutí mách.

Koncert proběhne na líšeňském zámku, kde se každoročně konají hody a vloni tu byla postavena velká stage. Jak se vám prostředí zamlouvá?

Na zámku v Líšni budu účinkovat poprvé. Když jsem byl na obhlídce, dýchlo to na mě neskutečně. Zařadíme hodně akustických věcí, ale dotkneme se i bigbitu, který mám rád. Nasvítíme toto nádherné nádvoří, bude to krásné.

Čemu se věnujete v poslední době?

Konečně se trochu otevřely vody pro kulturu. Vydali jsme se na turné po vlastech českých s kapelou a cimbálkou. Moc se na to po roce a půl těšíme. Na žádost fanoušků taky připravuji zpěvník písní.

Jak jste vlastně přežil pandemii? Zasáhlo vás to nějak osobně či profesně? Viděl jsem, že jste dělal streamy z obýváku.

Mělo to velký ohlas a sledovanost. Odvysílali jsme přes devadesát hodin a tři sta písní. Do toho vznikla myšlenka, zda bych mohl dát dohromady zpěvník svých písní. Napadlo mě přidat k němu akustické cédecčko, kde bude jen hlas a piano nebo kytara. Dobu jsem přežil díky hudbě a věnoval jsem se svým dvěma dětem. Složil jsem mnoho písní, ale jsem rád, že už hrajeme živě pro fanoušky na koncertech.

Nedávno jste natočil nový klip Do peřin s režisérem Mejlou Bašalem, k vidění je na vašem Youtube kanále.

Do klipu jsme zapojili třicet našich fanoušků a taneční skupinu D-company ze ZUŠ Alfréda Radoka z Valašského Meziříčí, kde jsme natáčeli. Po přírodním klipu Do nových roků jsem chtěl něco



s atmosférou města. Oba klipy točil Mejla. Známe se dlouhou dobu, setkání s ním pro mě bylo zásadní. Jeho práce se mi velmi líbí a rozumíme si i po lidské stránce.

Píseň Do nových roků jste prý napsal za pár hodin, je to pravda?

Byla to moje nejrychleji složená píseň. Chtěl jsem dát fanouškům novoroční přání a napsal ji na Vánoce za dva dny. Nejdřív mě napadl refrén, druhý den jsem dopsal sloky a hned jsem volal Mejlovi. Ani ne za měsíc byla venku studiová nahrávka včetně klipu.

Vždy vám jde skládání nových písní tak snadno?

Pokaždé to tak není. Je potřeba počkat na inspiraci. Nejsem člověk, který by to vyseděl. Někdy mám hotovou hudbu a pak čekám půl roku na text. Nejlepší ale je, když to přichází zároveň. Spolupracuji taky s pár textaři, kterým zhudebňuji básně. Ted' mám ale spoustu muziky a hledám k nim texty. Rád bych vydal další autorské album.

Chtěl byste vzkázat čtenářům něco dalšího?

Všechny zvu na výjimečný koncert na nádvoří líšeňského zámku. Budeme se snažit předat to nejlepší z nás. Bude to jediný koncert v Brně až do Vánoc, navíc v krásném prostředí, a proto doufám, že fanoušci nás v tom nenechají a dorazí v hojném počtu.

● **Tomáš Hložánek**

ŠPANĚLSKÁ HUDBA OŽIJE V OBŘADNÍ SÍNĚ

Petr Vít s kytarou, sopranistka Andrea Šíroká a tanečnice Verónica Roa potěší 22. srpna líšeňské příznivce španělské a latinskoamerické hudby. V obřadní síni zámku Belcredi se odehraje koncert v rámci brněnského festivalu Ibérica.

„V Líšni jsem vystupoval naposledy před patnácti lety,“ usmívá se dramaturg festivalu Petr Vít, který multižánrovou přehlídku hispánské kultury pořádal nejprve deset let v Boskovicích a letos jej čeká osmý ročník v Brně. Vystoupí se svou dcerou, již má s kolumbijskou manželkou. Dvacetiletá Verónica vyrůstala ve španělské Andalusii a flamenco tančí od dětství. Zpěv obstará sólistka opery Národního divadla v Brně, spolupracující s Vítem dlouhodobě.

„Nově jsme nastudovali dvě sefardské písně, odkazující na středověkou židovskou komunitu ze Španělska,“ říká Vít, který před sedmi lety převzal od španělského krále Juana Carlose I. Čestný kříž řádu za dlouholetou propagaci španělské kultury.

V rámci festivalu mohou diváci dále shlédnout pět filmů v kině Art nebo další koncerty na Špilberku, součástí programu budou také dílny a workshopy. Před začátkem koncertu v Líšni čeká návštěvníky degustace chilských a španělských vín.

● **Tomáš Hložánek**



KAM V LÍŠNI SPOLEČENSKÉ AKCE – OSTATNÍ ČERVENEC–SRPEN

- 1. 6.–30. 8.** **LÍŠEŇSKÁ PASÁŽ ZVE NA VÝSTAVU „DIVADLO LÍŠEŇ – LOUTKY“**
-
- 30. 6.–31. 8.** **BOŘIVOJ HÁJEK: BrNoI. – VÝSTAVA FOTOGRAFIÍ**
 Vernisáž 30. 6. 18.00 Dělnický dům. Vystoupí skupiny Lidopop a Bed Bugs.
 Výstava je koncipována do tří cyklů: 1. Koncerty, festivaly, reportáže 2. Urbanistický vývoj Brna a jeho architektura 3. Výtvarné pojetí architektonických detailů.
 Bořivoj Hájek je brněnský fotograf, který od začátku devadesátých let dokumentuje rozvoj Brna a dění v tomto městě. Bližší informace na webu a facebooku KC Líšeň.
 Vstup na vernisáž zdarma. Změna programu vyhrazena.
-
- 6. 7.** 20.30 **STRAŠIDLO CANTERVILLSKÉ**
 Divadelní komedie s populárními herci na zámku Belcredi.
 Více na <https://www.strasidlonazamku.cz/predstaveni/zamek-belcredi-brno/>.
-
- 17. 7.** 8.00–13.00 **FARMÁŘSKÉ TRHY**
 ulice Jírova
-
- 24. 7.** 19.30 **ČERVENCOVÁ NOC aneb BACK TO OLD SCHOOL s DJ Michalem**
 Přijďte si zatrsat na Dělnák na staré pecky! Pro milovníky populární hudby minulých desetiletí.
 Bližší informace na webu a facebooku KC Líšeň. Změna programu vyhrazena.
-
- 31. 7.** **PETR BENDE & BAND**
 Koncert známého českého zpěváka s jeho kmenovou kapelou na zámku Belcredi.
 Začátek akce bude upřesněn, sledujte web a facebook KC Líšeň. Změna programu vyhrazena.
 Vstupné v předprodeji 280 Kč, na místě 350 Kč.
-
- 14. 8.** 20.00 **PETR VÁŠA + SYSYN: LÍŠEŇSKÝ JAM**
 Petr Váša (frontman skupiny Ty Syčáci) a David Synák zvaný Sysyn (člen skupiny Čankišou) jsou ostřílení hudebníci, performeři a improvizátoři. Po jejich vystoupení si s nimi na zahradě Orlovny můžete zahrát a zajamovat i Vy! Vlastní nástroje s sebou. Součástí dne bude hudební dílnička pro děti (začíná v 18.00 hodin). Vstupné 120 Kč, děti zdarma. Bližší informace na webu a facebooku KC Líšeň. Změna programu vyhrazena.
-
- 14. 8.** 8.00–13.00 **FARMÁŘSKÉ TRHY**
 ulice Jírova
-
- 20.–22. 8.** **FESTIVAL LÍŠEŇ SOBĚ XII.**
-
- 22. 8.** 19.00 **IBÉRICA – IBEROAMERICKÉ HUDEBNÍ POKLADY**
 Jeden z koncertů festivalu IBÉRICA poctí svojí návštěvou líšeňský zámek Belcredi.
 Vystoupí operní sólistka Andrea Široká – soprán, Verónica Roa – flamenkový tanec a ředitel festivalu Petr Vít – kytara. Od 18.00 hodin ochutnávka španělských vín.
 Vstupné 190 Kč. Bližší informace na webu a facebooku KC Líšeň a na www.iberica.cz.
 Změna programu vyhrazena.
-
- LÍŠEŇSKÉ HODY 2021**
- 3. 9.** 16.30 stavění máje, předhodová zábava – Bára Poláková, Poetika, Robin Mood
- 4. 9.** 14.00 začátek průvodu z ulice Kubelkové, 14.20 zastávka u první stárky – Obecká 4
 15.45 požehnání před kostelem
 16.00 povolení hodů starostou
 16.45 Moravská beseda
 20.00 začátek večerní zábavy s dechovou muzikou Dubňanka
 20.30 stárkovské sólo v doprovodu cimbálové muziky Líšňáci
 23.00 vystoupení NS Líšňáci
 02.00 konec večerní hodové zábavy
- 5. 9.** 10.00 hodová mše
 18:00 pohodový koncert – Tomáš Kočko & orchestr

NOC KOSTELŮ TAKÉ V LÍŠNI

Tradiční akce Noc kostelů probíhala letos v Líšni na třech místech.

Kostel, který neexistuje se návštěvníkům prezentoval na hřišti pod „líkusem“, kde se již více než třicet let plánuje jeho výstavba. Zájemci mohli navštívit stan s vizualizací kostela, kde se, mimo jiné, odpovídalo na zvědavé otázky občanů. Pro děti byl nachystaný doprovodný program, hry a soutěže. V týpí s opravdovým ohništěm jste se mohli ohřát i popovídat si. Celou akci a prostor na hřišti přichystaly brigádní rodiny. Probíhaly online konference, kde organizátoři sestavovali program a rozdělovali si úkoly. Velkým přínosem bylo vytvoření společenství, které připravovalo Noc kostelů a nastartování komunikace směrem k občanům v souvislosti s přípravami stavby nového kostela. Farnost Nová Líšeň vznikla 1. ledna 2021. Při mši v neděli 23. května na Slavnost Sslání Ducha svatého, na místě budoucího kostela, byla podepsána smlouva o spolupráci mezi farností Nová Líšeň a Nadací pro radost. Vznikly také webové stránky nové farnosti, kde se průběžně budete dozvídat aktuální informace, a kde naleznete kontakty, pokud se budete chtít na něco zeptat. Akci navštívil též pan doktor Karel Rechlík, významný brněnský výtvarník, který bude autorem výzdoby nového kostela.

Kostel sv. Jiljí ve staré Líšni si pro své návštěvníky připravil netradiční akci. Patron Líšně sv. Jiljí je totiž vyobrazen s laní, ale i mnoho



dalších světců má jako svůj charakteristický znak (atribut) nějaké zvíře. S tím byla spojená výstava v kostele, dvanáct obrazů svatých se zvířaty – Svatý zvěřinec, které namalovala Anna Sedláčková. Ekologická tematika Noci kostelů byla ještě podtržena na farním dvoře, kde bylo žehnání domácích zvířat. Psi, kočky, králíci, morčata a želvy nám připomněli provázanost člověka s přírodou.

Kostelíček nabízel dějiny a význam tohoto poutního místa. Přišlo asi 150 návštěvníků, takže tři organizátoři měli plné ruce práce.

● **Renata Lorencová**

VELKÉ PUTOVÁNÍ ZA POZNÁNÍM KNIHOVNY JIŘÍHO MAHENA

Cesta je cíl. A nejlepší je podniknout takové cesty, které jsou nejen zábavné, ale i obohacující. A přesně takové jsou cesty, které vedou do Knihovny Jiřího Mahena. Proto si v rámci oslav stoletého výročí knihovna připravila velkou poznávací hru s názvem Velké putování za poznáním Knihovny Jiřího Mahena.

V rámci hry musí soutěžící navštívit alespoň 12 poboček, a to v době od 1. 6. do 30. 9. 2021, splnit na každé úkol a získat za něj symbolický znak. Ten mu bude následně vlepen do osobního průkazu, který si může založit v jakékoli z poboček nebo jej stáhnout na webu knihovny. Každý, kdo průkaz odevzdá, získá malý dárek a bude mít šanci vyhrát větší cenu. Mezi odevzdanými průkazy se bude losovat v době od 4. 10. do 10. 10. 2021 a bude vybráno 5 výherců. Cílem hry je seznámit veřejnost se všemi pobočkami knihovny a jejich bohatým fondem a pestrou činností.

POSTRÁDÁME VÁS I S NAŠIMI KNIHAMÍ

Milí čtenáři, dveře Knihovny Jiřího Mahena jsou opět otevřeny, proto vás zveme, abyste zavítali do našich prostorů a vybírali si literaturu přímo z našich polic. Také vás chceme požádat, abyste vrátili všechny knihy, u nichž vypršela výpůjční lhůta, jelikož výpůjčky již automaticky neprodlužujeme a od května se znovu účtují sankční poplatky za nevrácené knihy. Čím dříve tedy budou knihy opět doma v knihovně, tím méně vás to bude stát. Proto knihy, prosím, vraťte co nejdříve. Ústřední knihovna a všechny pobočky jsou otevřené ve standardních otevíracích hodinách, pro více informací se podívejte na web KJM. Těšíme se na vás!

Půjčovní doba KJM od 1. 7. do 31. 8. 2021:

Pondělí 10:00–12:00 a 13:00–18:00

Úterý 10:00–15:00

Středa 10:00–12:00 a 13:00–18:00

SRDEČNĚ VÁS ZVEME NA SETKÁNÍ S LOUTKAMI DIVADLA LÍŠEŇ

Divadlo Líšeň je profesionální experimentální divadlo s více než dvacetiletou historií a mezinárodním renomé. Ve své tvorbě používá loutky, masky a objekty, dlouhodobě spolupracuje s romskými hudebníky a tanečníky, vytváří také politicky angažované divadlo. V Líšni sídlí, hraje, pravidelně pořádá festivaly a kulturní program, podílí se na komunitním životě. Je spoluzakladatelem a členem Líšeň sobě. Hraje také v centru Brna, po celé republice a na zahraničních festivalech, kde jeho hry získávají významná ocenění. Činnost divadla Líšeň se uskutečňuje za finanční podpory Městské části Brno-Líšeň a Statutárního města Brna.

Výstava v malé galerii LiPa představí originální loutky a objekty z našich inscenací, z nichž mnohé procestovaly řadu evropských festivalů. Zblízka si můžete v pasáži na líšeňské radnici prohlédnout, jak vypadají stínové loutky, masky, maňásci, dřevěné vyřezávané loutky nebo originální loutky matřjošky z inscenace Putin lyžuje.

Kromě dřevěného Robinsona, žabáků Kvaka a Žbluňka a dalších postav z našich her se na Vás těší také herci Divadla Líšeň. Během tříměsíční výstavy připravujeme několik akcí – workshopů, na kterých se s Vámi rádi setkáme. Podrobnější informace budeme zveřejňovat na www.divadlolisen.cz a Facebooku, a také v prázdninovém čísle Líšeňských novin.



ZŠ HOLZOVA

Rok s projektem Tradiční venkovní hry

Konečně nastala doba, kdy mohou děti vyběhnout ven a užít si volný čas hraním mimo uzavřený prostor svých domovů. Otázka je, jestli po roce stráveném u počítačů a celkové změně životního stylu se jim ještě chce běhat venku. Nebudme ale skeptičtí a věřme, že alespoň některé děti část svého volného času tráví bez počítačů a mobilů. Aktivitu pořádáné v rámci projektu Erasmus+ Tradiční venkovní hry se snaží dětem zprostředkovat možnost vyzkoušet si řadu her a prožít tak čas ve společnosti dalších dětí. Bohužel letos nebylo možné vycestovat a nabídnout účastníkům projektu příležitost vzájemného setkání dětí z Česka, Turecka a Itálie. Společné aktivity tak mohly probíhat pouze v online prostoru, ale díky znalostem angličtiny mohly děti komunikovat na online setkáních i společně pracovat na zadaných úkolech. Kromě společných online aktivit dětí ze všech tří zúčastněných zemí projekt nezapomněl na své hlavní téma – tradiční venkovní hry. A tak si v průběhu roku skupinky dětí nebo členů rodiny zahrály například slepou bábu, vybíjenou, na schovávanou nebo hru s pěti kameny (Five stones). Hráči vždy pořídili video nebo fotku z akce a následně zážnam sdíleli s dětmi z dalších dvou zemí. Výtvarně a literárně zaměřené činnosti zahrnovaly vytvoření pozvánek do projektu, novoročních přání a tvorbu anglické básně z počátečních písmen slov v názvu projektu. Děti také zhotovily kalendář projektu a uspořádaly online výstavu z obrázků z her. Věříme, že se po prázdninové pauze projektové aktivity přesunou co nejvíce do reálného světa. Doufáme také, že se nám podaří přivítat v Líšni děti z Itálie a Turecka a že i děti ze ZŠ Holzova vycestují za svými novými kamarády a poznají nejen venkovní hry daných zemí, ale i mnoho dalšího z kultury Itálie a Turecka.

Budoucí prvňáčci na ZŠ Holzova

Nástup do první třídy je důležitým momentem v životě každého dítěte. Většina předškoláků se na tuto velkou změnu těší a je zvědavá, jak to ve škole vypadá, jací budou spolužáci, učitelé a co vše se bude ve škole dít. První seznámení se školou každoročně probíhá prostřednictvím zápisu do první třídy, avšak v důsledku protiepidemických opatření se letos zápis na základních školách uskutečnit nemohl. Budoucí prvňáčci přišli o možnost nahlédnout do školy a ukázat, jak jsou na školu připraveni. ZŠ Holzova pro budoucí školáky nachystala program, kterým dětem vynahradila zrušený zápis a poskytla jim možnost alespoň trochu se se školou seznámit a předvést dovednosti, které by při nástupu do školy měly ovládat. Program byl rozdělen do tří částí, které byly naplánovány na dobu od konce května do poloviny června. První a druhou část navštívily děti z MŠ Pohádka – z budovy Bratří Pelíšků, Holzova a Šimáčkova. Nejprve na ně čekalo sportovní dopoledne, v jehož průběhu děti vystřídalý deset stanovišť připravených na školním hřišti za pomoci členů Žákovské rady. Zde předškoláci ukázali svou fyzickou zdatnost a obratnost při házení míčků na cíl, běhání pod roztočeným švihadlem či při přechodu obrácené lavičky. A protože v průběhu programu byly děti při plnění úkolů pilné jako včelky, čekala je na závěr odměna v podobě medové medaile a diplomu Pilná včela. Ve druhé části programu děti navštívily zahradu školy na Pohankově ulici. V průběhu slunečného dopoledne postupně ve skupinkách obešly šest stanovišť, kde předvedly své znalosti počítání, seřazování čísel, poznávání barev, zvířat a rostlin. Ukázaly také, na jaké úrovni je jejich hrubá a jemná motorika a jestli umí správně držet tužku. Poslední část programu pro předškoláky mohly využít děti ze všech spádových školek. Při procházce s paní učitelkou nebo s rodiči se mohly kdykoli zastavit u obou budov ZŠ Holzova a plnit úkoly, které našly na papírových včelích pláštích nalepených na dveřích školy. Procvičily si tady písmena, čísla, barvy, rytmus a mnoho dalšího. Věříme, že program dětem alespoň zčásti nahradil zápis do 1. třídy a že se budou do školy těšit. Učitelé na ZŠ Holzova se na nové prvňáčky už samozřejmě moc těší.

ZŠ HORNÍKOVA

Kam vyrazit? Kam jinam než pod jinan!

To je název vítězného návrhu, se kterým jsme se zapojili do projektu „Pomáháme spolu mimo školu.“ A povedlo se. Změnili jsme své okolí pro naše spoluobčany s odvahou i přes komplikace s „COVIDem“.



Společnými silami jsme vyrobili osm laviček a jeden stůl z palet před naší školou. Posezení slouží pro veřejnost, návštěvníkům školy i žákům, jako venkovní učebna. Součástí je nový odpadkový koš (děkujeme tímto naší obci, že koš zajistila) a vysazený jinan – strom, který má blahodárné účinky na paměť. To se může ve škole hodit a věříme, že brzo povyroste a bude se mu u nás líbit. Přijďte si vyzkoušet posezení u jinanu. Díky tomu, že jsme získali palety sponzorsky (děkujeme firmě LANATEX a.s.), tak jsme mohli za zbylé peníze nakoupit barvy a pomalovat chodník před školou. Můžete si tak zaskákat panáka, nebo si vyzkoušet jiné aktivity. Úspěšně jsme také odprezentovali naši práci na závěrečné konferenci v kině Scala. Celý projekt měla pod palcem čtveřice žáků 9. ročníku, kteří se chtěli rozloučit nesmazatelnou stopou se svoji milou základkou. Jmenovitě to jsou: Katka Šidlíková, Sára Malingerová, Natálie Hasoňová a Markéta Mužíková. Velké poděkování patří všem, kteří se na realizaci podíleli: žákovskému parlamentu Horníci s paní uč. Květoslavou Hasoňovou a paní ŠP Jiřinou Juříčkovou, spolužákům z devítky. Dále děkujeme panu Víchovi a Vintroví za pomoc s instalací a panu učiteli Burdovi za koordinaci. Věříme, že se toto místo stane příjemným zastavením a že si naši spoluobčané i žáci školy najdou svoji cestu.

● Sára Malingerová

Úspěch v literárně výtvarné soutěži

Naši žáci se zúčastnili prvního ročníku výtvarně literární soutěže Daruj krev očima dětí a mládeže. Žáci měli vyjádřit svoje představy o dárcovství krve, proč je důležité darovat krev. V literární soutěži se ve své kategorii umístily na prvních třech místech děti naší školy. Konkrétně na 1. místě Daniel Devát, 2. místo obsadila Terezie Janečková a pomyslnou bronzovou medaili získala Natálie Skálová. Ve výtvarné soutěži obsadila krásné třetí místo Alžbětka Juříčková a David Kudrna vynikající druhé místo. Výstava autorských prací a předání cen vítězům se uskutečnilo 1. 6. 2021 v Urban centru na ulici Mečová 5. Děkujeme našim žákům za skvělou reprezentaci školy.

● B. Křížová

Den dětí na 1. stupni

Paní učitelky z 1. stupně připravily opravdu hezký venkovní program ke Dni dětí. Na děti čekala spousta zašifrovaných zpráv z různých cizích států z celého světa. Děti se tohoto úkolu zhostily opravdu dobře a ve skupinách dokázaly šifrované zprávy vyluštit. Na konci cesty na děti čekalo překvapení. Den jsme si užili opravdu všichni. Nahlédněte do galerie na www.zshornikova.cz, jak jsme se měli.

● Mgr. Bohdana Kozlová

Blíže nejen k našim akcím na webu školy www.zshornikova.cz.
Přejeme všem krásné a povedené prázdniny/dovolené!
Váš kolektiv ZŠ a MŠ Horníkova.

ZŠ MASAROVA

Vzdělávací program Dítě a pes

Téměř na závěr školního roku se žáci 1.–3. ročníků zúčastnili vzdělávacího programu Dítě a pes – nebezpečné situace. Tento vzdělávací program pro školy je čerpán z dotací poskytnutých JMK a je realizován prostřednictvím spolků Help4Life, z.s. a Pony club Moravia, z.s. V poslední době často slyšíme z médií, že se dítě stalo terčem útoku psa. Proto je důležité, abychom dětem vysvětlili, že psi vidí svět jinými očima a uvažují jinak než my lidé. Cílem tohoto programu v naší škole tedy bylo snížit riziko úrazů dětí. Do školy za námi přišli dva psovodi. Oba psovodi mají bohaté zkušenosti. Prvním byl pan Miloslav Mazálek s německým ovčákem Baddym Anelgo. Pan Mazálek je vedoucím Jihomoravské brigády Svazu záchranných brigád kynologů ČR. Sedmiletý pejsek Baddy má záchranný a všestranný výcvik, je specialista na vyhledávání osob v sutinách. Druhým psovodem byla paní Markéta Němcová, zakladatelka Pony klubu Moravia, která se dobrovolně angažuje jako asistent v hiporehabilitaci a jako canisterapeut. Fenka Curry Canis Club Moravia je teprve roční fenkou německého ovčáka v přípravě na základní zkoušky výcviku a canisterapeutické zkoušky.



A jak program probíhal? Každá z tříd měla pro sebe jednoho pejska a jednoho psovoda. Abychom si užili krásného počasí, vydali jsme se na školní dvůr, kde se program uskutečnil. Nejdříve dětem psovod představil sebe a pejska. Děti se posadily do trávy a s napětím očekávaly, co se bude dít. Během následující hodiny se děti dozvěděly, jaké jsou nejčastější nebezpečné situace, do kterých se

mohou dostat v přítomnosti psa. A to jak cizího, tak i v přítomnosti svého domácího mazlíčka. Některé situace byly dětem názorně předvedeny. Děti například viděly, jak pes zareaguje, když mu sahají na ocas. Co se stane, když před psem začnou utíkat nebo když mu vezmou jeho hračku. Psovod také předal dětem několik tipů, jak se zachovat, pokud na ně pes zaútočí. Všichni jsme si program moc užili a pevně věříme, že děti už budou vědět, jak se bezpečně chovat v blízkosti psa. A pokud by se přece jen stalo, že se děti do nějaké nepříjemné situace se psem dostanou, věříme, že dnešní rady jim budou ku prospěchu a pomohou jim vše skvěle zvládnout. Více informací a fotografií naleznete na zsasarova.cz

● **Ing. Andrea Lechnerová**

Tajný výlet ke Dni dětí

Ráno jsme si, my děti, vyzvedly „cestovní list“ a vyrazily do ulic Brna. Nikdo z nás netušil, kam jdeme. Paní učitelky byly tajemné a my jen hádaly, kam nás asi vedou. Pozorovaly jsme okolí a zapisovaly věci, které jsme měly cestou najít. Vše to byl záměr, aby nám cesta rychle ubíhala. Bylo to fajn a po 40 minutách jsme dorazily ke krásnému areálu – Bowlingu... velká radost, překvapení, nadšení. Ani se to nedá popsat! Po vstupu do areálu na nás dýchly krásně upravené, barevně kvetoucí prostory. Shodily jsme batohy ze zad, rozeběhly jsme se na průlezkách. Po chvíli jsme byly osloveni a vstoupily do velké haly, kde na nás čekalo občerstvení. Někteří z nás se okamžitě aklimatizovali a inteligentně si nakládaly na talíř jako v pětihvězdičkovém hotelu. Nalily jsme si limonádu a pozorovaly kouzelné rybičky ve velkém akváriu.

Za několik minut nás přivítala příjemná slečna, od které jsme dostaly do ruky golfové hole a míček. Rozeběhly jsme se po celé zahrádě a hrály každý tak, jak uměl. Některým to šlo opravdu skvěle. Že by budoucí golfisté? Jaké bylo ale nadšení, že jdeme opět do prostor velké haly si zahrát bowling. Byly jsme rozděleny do družstev a soustředily se na hru. Bylo to super... „koule sice létaly všude kolem nás,“ ale bylo to úžasné. Někteří malí hráči dávali na frak i paním učitelkám. Bylo 11.30 hod. a na monitoru se objevilo: „Ukončení hry.“ Jaká škoda, tak rychle to uteklo!

Rádi bychom touto cestou poděkovaly majitelům a personálu BB Bowling Brno, kteří pro nás tuto akci zajistili a vytvořili pro nás velmi milé odpočinkové dopoledne. Více informací a fotografií naleznete na zsasarova.cz.

● **Mgr. Jana Damborská, za žáky 1. C**

ZŠ NOVOLÍŠEŇSKÁ

Rozvíjení finanční gramotnosti žáků

Střední škola Kotlářská v rámci odlehčení přípravy na přijímací zkoušky vyhlásila pro žáky 9. ročníku soutěž s názvem „S námi se ve světě marketingu neztratíš“. Úkolem žáků bylo prokázat své znalosti z oblasti finanční gramotnosti a vypracovat reklamu na fiktivní cestovní kancelář World way. Žákyně naší školy Natálie Nováková zvládla na výbornou obě části zadání a umístila se na krásném 2. místě. Natálii blahopřejme a děkujeme za vzornou reprezentaci školy.

● **Mgr. Daniela Nováková**

Branný den

V pondělí 31. 5. a v pátek 11. 6. se na školním hřišti konal branný den pro žáky 9. ročníku. Akce proběhla ve spolupráci s agenturou PRE-SAFE, která mimo jiné nabízí programy zaměřené na prevenci sociálně patologických jevů a posilování bezpečnosti obyvatelstva při nenadálých situacích. Žáci si během dopoledního programu mohli vyzkoušet na vlastní kůži hned několik aktivit – sebeobranu, evakuaci, první pomoc, základní techniky přežití v přírodě a střelbu. Na jednotlivých stanovištích se dozvěděli základní teoretické

informace, které později mohli využít při praktickém nácviku. Více informací a fotografií naleznete na www.zsnovolisenka.cz.

● **Mgr. Radka Špalnská, Mgr. Iveta Rebrová**

Pokusy s MAPem II na Novolíšeňské

Ve čtyřech dnech koncem května a začátkem června se učebna fyziky na ZŠ Novolíšeňská proměnila na velkou laboratoř. Probíhaly v ní semináře ke krabicím pomůcek, které připravila pracovní skupina pro přírodní vědy MAP II pro základní školy. Členy této pracovní skupiny jsou tři učitelé z naší školy – Věra Pejčochová, Jana Vildová a Josef Novák.

Každý účastník také dostal kromě krabice i zpracovanou metodu k pokusům na flash disku. Krabice pomůcek pro II. stupeň ZŠ – Přírodovědná laboratoř II (Vlastnosti látek) byla zaměřena na práci s pomůckami k určení hmotnosti, objemu, hustoty i neznámé látky. Účastníci workshopu se naučili pracovat s hustoměrem. Základní laboratorní práce byly doplněny o náměty na badatelskou činnost i na domácí práce, např. určení hmotnosti, objemu a tloušťky archu papíru, určení hustoty kostkového cukru, určení



obsahu cukru ve sladkých nápojích. Další část tvořily pokusy na plování těles, kde nechyběly ani netradiční problémové úlohy s pokusy. Určitě všichni ocenili demonstrační pomůcku zhotovenou z olověných trubek k ukázce a důkazu působení mezimolekulárních sil. Na semináři si účastníci také vyrobili pomůcku – černou schránku „létající motýl na tyči“, která při své funkci využívá magnetickou a vztlakovou sílu. Krabice pro učitele I. stupně – Přírodovědná laboratoř I. – přinesla pro učitele velké množství pomůcek, které mohou využít k pokusům v přírodovědě, ale i v propojení s dalšími předměty – pracovním vyučováním, výtvarnou a hudební výchovou. Více informací a fotografií naleznete na www.zsnovolisenska.cz.

Participativní rozpočet do škol

Naše škola se v letošním školním roce zapojila do projektu Participativní rozpočet do škol. Cílem tohoto projektu je, aby se žáci více podíleli na chodu školy a prakticky si vyzkoušeli demokratické principy. A jak to všechno probíhalo?

Město vyčlenilo částku 35.000 Kč. Žáci se mohli zamýšlet nad tím, jakým způsobem by si chtěli vylepšit prostředí školy, co jim ve ško-



le chybí, co by se jim líbilo. Nápady žáků se poté ve spolupráci s třídními učiteli změnil v projekty. Žáci měli možnost vybírat z devíti projektů a hlasovat, který se jim nejvíce líbí. Zvítězil projekt třídy VI.C pod vedením paní učitelky Novákové: Saky paky sedací vaky. Ty se již nyní nacházejí na chodbách po celé škole. Žáci je rádi využívají k relaxaci o přestávkách. Druhým realizovatelným projektem byl zvolen ten, který navrhla třída 6. A pod vedením paní učitelky Kubánkové: pingpongové páčky a míčky ke stolům, které máme na chodbách.

Děkujeme všem třídám, které se zapojily, protože bez jejich nápadů, snahy a energie by to nešlo. Naše poděkování patří také městu Brnu za možnost zapojení dětí do dění ve školách.

● **Iveta Rebrová**, školní psychologka



SALESIÁNSKÉ STŘEDISKO MLÁDEŽE – DDM BRNO-LÍŠEŇ
Kotlanova 13, 628 00 Brno, www.salesko.cz, tel.: 544 232 641

Letní prázdniny a nový školní rok v Salesku

Na červenec a srpen máme v prostorách Saleska naplánováno pro děti celkem jednadvacet příměstských a čtyři pobytové tábory pro různé věkové kategorie. Věříme, že i přes všechna různá omezení, spojená s pandemií koronaviru, si účastníci tábory opravdu užijí. Intenzivně pracujeme na přípravě aktivit na nový školní rok. Po náročném školním roce, ve kterém činnost kroužků a aktivit byla ze strany Vlády ČR značně omezena, jsme připravili varianty, jak s dětmi celoročně pracovat, i kdyby ještě nějaká omezení přišla. První možnost přihlašování proběhla v červnu. Druhá možnost do volných míst kroužků a aktivit Klubu rodičů a dětí bude otevřena od 3. září od 14.00. Začátek aktivit v novém školním roce plánujeme od pondělí 13. září a budou probíhat až do 17. června 2022. Obnovení veřejných pravidelných bohoslužeb v Salesku plánujeme od neděle 5. září: neděle 8.30 tělocvična, úterý a pátek 18.15 kaple, středa 7.30 kaple.

● **Mgr. Petr Matula SDB**, ředitel Saleska

Otevřeli jsme dětské hřiště

Zveme vás na nově upravené, zrekonstruované hřiště u Saleska.

Chystáme pro vás

Prázdninový provoz: těšíme se na vás na našich příměstských a pobytových táborech.

Recepce bude v červenci a srpnu otevřena pouze v pondělí 7.00–10.00 a v pátek 15.00–17.00, kromě týdne 29. 6.-9. 7., kdy bude Salesko zavřeno. V případě dotazů pište na info@salesko.cz nebo krouzky@salesko.cz.

Nový školní rok

kroužky a Klub rodičů a dětí zahájí provoz 13. září. Přejeme všem krásné letní dny.

Zápis do Kroužků a programů Klubu rodičů a dětí

na školní rok 2021–2022 od 3. 9. od 14 hodin.

Přihlašování on-line na www.salesko.cz.



- **ELEKTRIKÁŘ:** montáž, opravy, revize – vč. so a ne. **Tel.: 777 019 667.**
- **MALBY 14 Kč/m², nátěry dveří 350 Kč/ks, radiátorů, oken, rýn, střeš, fasád, ZEDNICKÉ PRÁCE, TAPETOVÁNÍ, Živnostníci pro LIŠEŇ. 606 469 316, www.malibrno-hezky.cz, platba hotově = SLEVA 250 Kč!**
- **OPRAVY TELEVIZORŮ, LCD monitorů, Hi-Fi věží a jiné domácí elektroniky.** Rychle, levně a kdykoliv. Ing. **Miloslav Hánečka**, Herbenova 8, Stará Líšeň. **Tel.: 544 217 106, mob.: 723 624 643.**
- **Koupíme byt 3+1 v Líšni.** T: 601 321 660.
- **MONTÁŽE A OPRAVY SPOLEČNÝCH A INDIVIDUÁLNÍCH TV ANTÉN, SATELITŮ A TV ROZVODŮ, MĚŘENÍ TV, SAT SIGNÁLŮ, DODÁVKY NA KLÍČ.** Kučka-Menčík, Popeláková 21, Líšeň. Tel. 602 536 866, 603 443 626, e-mail: frantisek.kucka@volny.cz.
- **KUCHYŇSKÉ LINKY A VESTAVĚNÉ SKŘÍŇĚ, dvířka, skříňky a pracovní desky na míru.** www.vrbakuchyne.cz. Vrba 603 438 707.
- **ELEKTRIKÁŘ – opravy, rekonstrukce.** Tel.: 797 676 748.
- **REKONSTRUKCE BYTOVÝCH JADER, KOUPELEN A TOPENÍ.** Poradenství, návrh, realizace na klíč. Tel.: 513 034 551, mobil: 704 458 187, e-mail: info@tzbcentrum.cz, www.tzbcentrum.cz.
- **Koupím menší 1+kk nebo 2+kk v Brně.** Hotovost. Tel. 606 023 600.
- **Koupím BYT nebo RD v této lokalitě 1+KK-2+KK, 3+1-4+1 nebo RD. PLATIM V HOTOVOSTI.** Právní servis a vše vyřídím! Prosim nabídněte ☺ Volejte mob: **775 20 21 22.**
- **Údržba zahrad, kácení a prořezávání stromů, sečení trávy, úklid, stavby a opravy pergol a oplocení.** Tel.: 603 483 738, www.uniserv.cz.
- **Koupím zahradu s chatou do 50 km od Brna.** Tel.: 702 087 313.
- **REKONSTRUKCE KOUPELEN, JADER, INTERIÉRŮ NA KLÍČ.** Práce obkladačské, zednické, sádkarton, instalatérské, malířské. Spolehlivost, kvalita. **Tel. 777 141 165, 773 518 654.**
- **Knihkupectví RYŠAVÝ, Táborská 30, AKCE 50 % sleva Albatros, www.rysavý.cz.**
- **VYMĚNÍM OB 2+kk, 53 m² (mezonet) na ulici Popeláková, s balkonem a pěkným výhledem na Starou Líšeň za 3+1 nebo 4+1 v Líšni. Štědré odstupné! Tel. 725 524 745.**
- **Hledám dobrodružnějšího IT inženýra, studenta oboru informatiky nebo počítačových sítí, praktika orientujícího se dobře v moderní elektronické komunikaci s dobrou znalostí angličtiny, jako poradce pro neobvyklá internetová spojení.** jarkry@yandex.com.

EDEN.CZ
Brněnský výrobce nábytku

KUCHYNĚ NA MÍRU

VESTAVĚNÉ SKŘÍŇĚ

NÁBYTEK NA MÍRU

T: 777 765 403
E: kuchyne@eden.cz

www.eden.cz

ul. Rohlenka 260
664 51 Jiříkovice



40 %
jarní sleva na kuchyně

Inzerci do Líšeňských novin přijímá:

**Tiskárna SETTRONIC
Bubeničkova 30, Brno**

tel.: **548 538 528, 603 588 964**
e-mail: **info@settronic.cz**

GABON® 10 DNŮ K VAŠÍ NOVÉ KUCHYŇSKÉ LINCĚ

NÁBYTEK | KUCHYNĚ | INTERIÉR



SPECIALISTA NA PANELÁKOVÉ KUCHYNĚ

Kuchyňské studio Gabon spol. s r. o.
Vohnoutova 2 | 625 00 Brno
tel./fax: 547 246 332 | E-mail: info@gabon.cz
www.gabon.cz

LÉKÁRNA POD KLAJDOVKOU

Možnost rezervace e-receptu telefonicky nebo pomocí formuláře na webu a stále nabízíme zdarma dovoz inkontinenčních pomůcek.

tel.: **544 210 118**
mobil: **603 486 467**
info@lekhornik.cz
prázdninová otevírací doba:
Po-Čt 7-16.30, Pá 7-15

Dovolená v pohodě:
Imodium cps - 149 Kč, Voltaren forte 100 g - 289 Kč, Magne B6 100 tbl - 209 Kč, Panthenol různé druhy - 175 Kč, Ibalgin 100 tbl - 145 Kč.

Prodej nápojů „U pavouka“

Velký výběr alko a nealko nápojů. Stáčená vína, značková a ročníková. Na objednávku sudové pivo od 10 litrů. Zaveden prodej pivních speciálů a Pivrcovy kosmetiky.

Trnkovala 15, Stará Líšeň, tel.: 605 251 927 v otevírací době
Po-Pá 14-20 hod., So 9-12 a 14-20 hod. Od 1. 1. 2016: Ne - zavřeno.

**TISK
GRAFICKÉ PRÁCE**

letáky
vizitky
brožury
časopisy

**Tiskárna SETTRONIC
Bubeničkova 30
tel. 548 538 528, 603 588 964
info@settronic.cz**

REVIZE KATASTRU NEMOVITOSTÍ

Katastr nemovitostí je podle katastrálního zákona zdrojem informací, které slouží vedle ochrany práv k nemovitostem i k celé řadě dalších účelů. Z těchto důvodů je nezbytné, aby údaje katastru co nejvíce odpovídaly skutečnému stavu v terénu, a proto je vlastníkům uložena povinnost ohlašovat změny údajů katastru týkající se jejich nemovitostí.



O této své povinnosti někteří vlastníci nevědí. V řadě případů navíc k neohlášení změny mohlo dojít za předchozích vlastníků. S cílem napravit tohoto stavu provádí katastrální úřad revizi katastru.

Pokud jste do schránky obdrželi tento informační leták, s největší pravděpodobností byla ve Vaší obci zahájena revize katastru nemovitostí.

Jaký je cíl revize?

Cílem revize je dosažení co největšího souladu skutečného stavu se stavem evidovaným v katastru nemovitostí.



Katastrální úřad v souladu s ustanovením § 35 katastrálního zákona reviduje za součinnosti obcí, popřípadě též orgánů veřejné moci (zejména stavebních úřadů, orgánů ochrany zemědělského půdního fondu, orgánů státní správy lesů) a za účasti přizvaných vlastníků obsah katastru se skutečným stavem. Činnosti katastrálního úřadu při revizi jsou upraveny v § 43 katastrální vyhlášky.

Jak se o revizi dozvíte?

Revizi údajů katastru nemovitostí oznamuje příslušný katastrální úřad nejpozději 2 měsíce před jejím zahájením obci, na jejímž území bude revize katastru prováděna. Informaci o zahájení revize zveřejňuje příslušná obec způsobem v místě obvyklým. O probíhající revizi se také můžete dozvědět z letáčku vhozeného do Vaší schránky při pochůzce pracovníků katastrálního úřadu v terénu.

Co je předmětem revize?

Předmětem revize katastru jsou zejména zápisy staveb, druhů pozemků a způsobů využití pozemků a typů staveb a způsobů využití staveb. Dále se reviduje průběh hranic pozemků a oprávněnost evidence sousedících parcel stejného vlastníka.

Je nutná přítomnost vlastníka?

Neúčast vlastníka není na překážku provedení revize. Obecně je ale v zájmu vlastníka se v případě přizvání revize účastnit, protože taková účast napomůže k lepšímu vysvětlení a k rychlejšímu vyřešení zjištěných nesouladů. Vlastník tím může předejít celé řadě komplikací souvisejících s nedodržením daňových, stavebních, katastrálních a dalších předpisů. Pokud nejsou zjištěny u nemovitostí ve Vašem vlastnictví žádné nesoulady, revizi katastru ve Vaší obci nemusíte ani zaznamenat.

Jak se revize provádí?

Zástupci katastrálního úřadu nejprve porovnáním katastrální mapy s ortofotomapou a následnou pochůzkou v terénu zjišťují skutečný stav, který porovnávají se stavem evidovaným. Následně projednávají s dalšími orgány veřejné moci (obcemi, stavebními úřady, orgány ochrany zemědělského půdního fondu, atd.) možné způsoby odstranění zjištěných nesouladů, a to z důvodu minimálního zatěžování vlastníka při získávání potřebných listin. Poté se zástupci katastrálního úřadu snaží vlastníky s bydlištěm v místě konání revize osobně seznámit se zjištěnými nesoulady a projednat s nimi způsoby jejich odstranění. V případě, že se vlastníky zastihnout nepodaří, je zpravidla do jejich domovní schránky vložena pozvánka na projednání nesouladu s návrhem místa a času projednání. V případě potřeby je možné na uvedených kontaktech domluvit s pracovníky katastrálního úřadu jiný termín a místo projednání. Pokud vlastník není přítomen projednání, a ani si nedomluví jiný termín, nebo se jedná o vlastníka s pobytem mimo území s probíhající revizí, vyzve ho katastrální úřad k projednání písemnou pozvánkou zaslanou na adresu trvalého pobytu.

Jak se zjištěné změny promítnou do katastru?

Změny nevyžadující doložení listiny, jako jsou např. vybrané změny druhu pozemku či odstranění zápisu neexistující stavby, se do katastru zapíší z moci úřední, případně na základě potvrzení orgánu veřejné moci. U změn vyžadujících doložení listiny, jako je např. zápis nové stavby, vyzve katastrální úřad vlastníka k předložení těchto listin.

Povinnost podat příznání k dani z nemovitostí

V důsledku revize může dojít ke změně okolností rozhodných pro vyměření daně z nemovitostí. Takovou okolností je např. údaj o druhu pozemku.

Změny údajů o druhu pozemků jsou okolnostmi rozhodnými pro vyměření daně z nemovitostí. Vlastník nemovitostí je tedy povinen za nemovitosti, u nichž došlo ke změnám těchto rozhodných okolností, podat úplné nebo dílčí daňové příznání na rok následující po roce, ve kterém tyto změny nastaly.

Podle ustanovení § 13a odst. 1 zákona o dani z nemovitostí, je vlastník povinen podat úplné nebo dílčí daňové příznání do 31. ledna příslušného roku. Pokud tak v zákonem stanoveném termínu neučiní, vznikne mu podle ustanovení § 250 daňového řádu povinnost zaplatit pokutu (závislou na výši vyměřované daně a počtu dní prodlení, vždy však ve výši minimálně 500 Kč). Nemí-li daň včas zaplacená, je poplatník povinen uhradit také úrok z prodlení podle § 252 téhož zákona.

Povinnosti vlastníků podle katastrálního zákona

Povinnosti vlastníků jsou dány § 37 katastrálního zákona. U revize katastru jsou to zejména povinnosti:

- zúčastnit se na výzvu katastrálního úřadu jednání;
- ohlásit katastrálnímu úřadu změny údajů katastru týkající se jejich nemovitostí, a to do 30 dnů ode dne jejich vzniku, a předložit listinu, která změnu dokládá;
- na výzvu katastrálního úřadu předložit ve stanovené lhůtě příslušné listiny pro zápis do katastru.

Pokud vlastník neplní povinnosti dle § 37 katastrálního zákona, může svým jednáním (a to i pasivním) naplnit skutkovou podstatu přestupku dle § 57 katastrálního zákona.

Informace o nedořešených nesouladech se zveřejňují na internetových stránkách ČÚZK (www.cuzk.cz) prostřednictvím aplikace Nahlížení do katastru nemovitostí.

● Český úřad zeměměřický a katastrální

NEJÚSPĚŠNĚJŠÍ SEZONA HISTORIE



Líšeňští fotbalisté dokončili letošní soutěžní ročník druhé ligy na druhém místě. Dosáhli tak nejlepšího historického výsledku v mistrovských soutěžích. V minulých ročnících stačilo tohle umístění na přímý postup mezi elitní kluby české kopané, případně na baráž o I. ligu. Soutěžní řád tohle umožnil v právě ukončenému ročníku pouze prvním v tabulce. Postupujícím se stal Hradec Králové, který má s námi horší bilanci ve vzájemných utkáních.

Svěřenci trenéra Valachoviče si místo zasloužili především za výkony na domácím hřišti, kde nepoznali hořkost porážky. V tabulce domácích zápasů jsou druhí s jednobodovou ztrátou na vítězný Hradec Králové. Na druhém místě za vítězem FNL je Líšeň také v počtu obdržných branek. Třetí místo za Hradcem a Jihlavou má v počtu vstřelených branek. Čtvrtou příčku si pak vysloužili v tabulce zápasů na venkovní půdě za Prostějovem, Hradcem a Žižkovem. Druhé místo nebylo letos očekáváno. Zvláště pak po odchodech několika hráčů během minulého roku do Zbrojovky. Valachovičovi, ve spolupráci s výborem, se však podařilo doplnit kvalitně tým. Vytáhl se brankář Vlastimil Veselý, který dříve působil ve Znojmě, či Jihlavě, kde však dělal většinou dvojku svému kolegovi. V Líšni se chopil příležitosti a stal se jednou z opor týmu. Vychytil devětkrát čisté konto, čímž skončil ve statistice druhé ligy na druhé příčce za ústeckým Tvrdoněm. Obrana nastupovala nejčastěji ve čtveřici. K tradičním obráncům Michalu Jeřábkoví a Ondřeji Ševčíkovi přibyl Erik Otrisal z Lanžhota a Milan Lutonský, který tu byl až od jara, odehrál v obraně Michal Bednář. Velmi zkusená byla záloha, do níž se zařadili nově krajní středopolari Davidové Pašek z Prostějova a Krška ze Zbrojovky. Ve středu zálohy byli Jaroslav Málek, jenž se stal nejlepším střelcem soutěže, Jakub Kučera a Marek Matocha. Vpředu dominoval Jan Silný, který zastínil Marka Szotkowského. Po zimním posilování se kromě už zmíněného Otrisala více v sestavě objevovali Guy Reteno Elekana, či Martin Zíkl. Kouč Milan Valachovič má rád pevnou sestavu, do níž nerad sahá. Podobně jako kdysi v pohárové olomoucké Sigmě Karel Brückner. Proto až tolik příležitosti nedostávali další hráči kádru. Všem, včetně náhradníků, patří poděkování a obdiv za předvedené výkony a výsledky, jimiž vylepšili obraz brněnského fotbalu. Nový ročník soutěže bude zahájen 24. července.

● **Miloslav Vlašic**



Statistiky hráčů

Zápasy: 26 – Málek, 25 – Kučera, Jeřábek, Matocha, Ševčík, 24 – Silný, Veselý, Lutonský, 23 – Krška, Pašek, 20 – Szotkowski, 18 – Bednář, 17 – Rolinek, 16 – Minařík, 13 – Otrisal, Zíkl, 12 – Machálek, 11 – Reteno, 10 – Demeter, 8 – Fall, 4 – Šteigl, 2 – Tkadlec, Vítek, 1 – Chládek, Šenk.

Minuty: 2357 – Málek, 2250 – Kučera, 2220 – Ševčík, 2164 – Jeřábek, 2160 – Veselý, 1972 – Matocha, 1969 – Lutonský, 1926 – Pašek, 1767 – Silný, 1526 – Krška, 1156 – Bednář, 1062 – Otrisal, 700 – Szotkowski, 528 – Zíkl, 439 – Machálek, 405 – Rolinek, 300 – Reteno, 203 – Minařík, 180 – Tkadlec, Vítek, 154 – Demeter, 88 – Fall, 70 – Šteigl, 2 – Chládek, Šenk.

Branky: 13 – Málek, 6 – Silný, 3 – Szotkowski, Kučera, Matocha, Lutonský, Rolinek, 2 – Jeřábek, Ševčík, Zíkl, 1 – Krška, vlastní, Pašek.

ČK: 0.

ŽK: 7 – Silný, Ševčík, 5 – Matocha, 4 – Jeřábek, Krška, Kučera, Otrisal, 3 – Málek, Pašek, 2 – Machálek, Reteno, 1 – Rolinek, Szotkowski, Bednář, Demeter, Šteigl, Vítek.

Čisté konto: 9 – Veselý.

Neprůstřelnost: 255 – Veselý, 98 – Vítek.

Sestava podle minut: Veselý – Bednář, Jeřábek, Ševčík, Lutonský – Kučera – Pašek, Málek, Matocha, Krška – Silný.

Druhá jedenáctka: Vítek – Otrisal, Tkadlec, Rolinek – Fall – Reteno, Minařík, Demeter, Machálek – Szotkowski, Zíkl.

FLORBAL ŽIDENICE ROZŠÍŘIL SPOLUPRÁCI SE ZÁKLADNÍMI ŠKOLAMI V LÍŠNI

Židenický florbalový klub rozšířil spolupráci s líšeňskými základními školami. Už třetím rokem probíhají tréninky v tělocvičně Novolíšeňské, nově od letošního jara bylo možné docházet taky na Horníkovu. Tyto tréninky jsou určeny především pro děti od šesti do desíti let.

„Florbal je sport pro každého, stačí k němu jen tričko, kraťasy a boty do tělocvičny,“ říká sekretářka klubu Šárka Stará, která má na starosti nábor nových hráčů a hráček. „Do kroužků v líšeňských školách hledáme nové členy, na Novolíšeňské budeme každý čtvrtek od 15:30 do 16:30. Na Horníkově jsme trénovali na venkovním hřišti ve čtvrtky a pátky, podzimní termíny upřesníme po dohodě s ředitelem.“ Zájemci se mohou Šárce Staré ozvat na email sarka.stara@florbalzidenice.cz.

Florbal Židenice oslaví v příštím roce dvacet let existence. Za tu dobu vznikla struktura devatenácti oddílů mezi chlapci i děvčaty. Nejúspěšnějším týmem je A družstvo žen, které působí už třináct



sezón v celostátní extralize. V minulém roce dokonce ženy postoupily až do semifinále, než soutěž ukončila pandemie.

● **Tomáš Hložánek**