

# Líšeňské noviny

ROČNÍK XVI  
Číslo 6

V Líšni

ČERVEN  
2006

ZDARMA

## Rekonstrukce koryta Líšeňského potoka

*Vážení spoluobčané!*

*Jednou z nejvýznamnějších investičních akcí konce tohoto volebního období a začátku volebního období následujícího bude rekonstrukce koryta Líšeňského potoka. Mnozí z Vás si jistě ještě živě vzpomínají na červen roku 2002, kdy při prudké vichřici spojené se silným přívalovým deštěm bylo koryto Líšeňského potoka zcela zaplněno a v dolní části hrozilo rozlítí toku a ohrožení přilehlých nemovitostí zatopením. Tato nepříjemná událost je jedním z argumentů vedoucích nás k nutnosti provést rekonstrukci koryta Líšeňského potoka.*

Koryto Líšeňského potoka je již delší dobu v poměrně špatném, zanedbaném stavu. Do tohoto stavu se dostalo dlouhodobým působením povětrnostních podmínek, ale také negativními zásahy některých občanů, které se projeví především zužováním koryta potoka a jeho zanášením různými odpady. Provést rekonstrukci koryta Líšeňského potoka je také nutno z toho důvodu, že po výstavbě kanalizace je do jeho koryta svedeno větší množství dešťové vody, než tomu bylo v minulosti a také vzhledem k dalšímu rozšiřování bytové výstavby především v lokalitě Habří.

Tato stavba byla připravována již několik let a její příprava byla v posledních dvou letech zintenzivněna vzhledem k možnosti získat na její realizaci finanční podporu od státu z programu protipovodňových opatření Ministerstva zemědělství. Městská část Brno-Líšeň o získání této finanční podpory usilovala od roku 2004 a v tomto roce se nám to skutečně podařilo. Kromě státních prostředků se na realizaci bude finančně podílet i město Brno.

Realizace rekonstrukce koryta Líšeňského potoka je také důle-

žitá pro pokračování staveb, které by měly na tuto rekonstrukci navázat, což je rekonstrukce komunikací za potokem na Ondráčkově ulici a výstavba kanalizace a rekonstrukce komunikací v dolní části Ondráčkovy ulice, která nebyla zařazena do nedávno skončené investiční akce „Stoková síť města Brna“.

Z hlediska přípravy celé akce chybí již jediné a to dokončení vodoprávního řízení a vydání stavebního povolení. Samozřejmě, že tato investice přinese v průběhu realizace celou řadu problémů, které bude nutno v průběhu výstavby řešit. Nejvíce se dotkne těch občanů, kteří v této části Líšně žijí nebo zde mají své pozemky. Je třeba, abychom vzájemnou komunikací mezi občany, ÚMČ Brno-Líšeň, zhotovitelem a stavebním a autorským dozorem, všechny problémy, které se v průběhu výstavby vyskytnou, dle možností rychle vyřešili a stavba plynule pokračovala, protože v příštím roce má být již dokončena. Samozřejmě, jak to při realizaci takovéhoto staveb chodí, bude třeba patřičného pochopení i případné spolupráce těch občanů, kterých se stavba bude přímo dotýkat.

*Mgr. Jiří Janišťin, starosta MČ Brno-Líšeň*

### Pozvánka

zveme občany vlastníci pozemky kolem Líšeňského potoka, kterých se bude nějakým způsobem dotýkat připravovaná rekonstrukce koryta Líšeňského potoka, na jednání, které se uskuteční

**dne 14. června v 17.00 hod.**

v sále radnice v Brně-Líšni, Jírova 2.

*Mgr. Jiří Janišťin, starosta MČ Brno-Líšeň*



*Současný stav koryta Líšeňského potoka u ulice Podhorní.*



*Dolní část toku souběžná s ulicí Ondráčkovou.*

**Zasedání Zastupitelstva MČ Brno-Líšeň se bude konat 29. 6. 2006 v 17.00 hod. v sále líšeňské radnice.**

## Zprávy z Radnice

### 33. zasedání ZMČ ze dne 20. 4. 2006

(projednaných bodů 21)

- **vzalo na vědomí** zánik mandátu p. Ivany Dulkové z volební strany KSČM na člena ZMČ Brno-Líšeň z důvodu jejího úmrtí.
- **vzalo na vědomí** složení slibu p. Jana Auermüllera z volební strany KSČM a vznik jeho mandátu na člena ZMČ Brno-Líšeň k datu 15. 3. 2006.
- **schválilo** předložený projekt „Regenerace panelového sídliště Brno-Líšeň“ – návrh řešení regenerace a revitalizace vypracovaný firmou Urbanistické středisko Brno spol. s r.o. Tento projekt by měl sloužit jako jeden z podkladů žádosti o dotaci na financování regenerace sídliště. Dle pravidel, která jsou stanovena MMR, vzhledem k rozsahu území a finančním možnostem MČ Brno-Líšeň byly navržené úpravy rozčleněny do 17 etap, tzn. 17 let. Pro žádoucí zkrácení tohoto časového úseku budou v průběhu realizace prací hledány další finanční zdroje. Projekt je pouze rámcový, pro jednotlivé etapy budou postupně zpracovávány podrobnější realizační projekty. Pro bližší informaci je možné nahlédnout do kompletní projektové dokumentace v kanceláři č. 301 na ÚMČ, Jírova 2.
- **udělilo výjimku** z „Pravidel pro poskytování dotací z rozpočtu MČ Brno-Líšeň“ občanskému sdružení Klub pastelka a
- **souhlasilo** s vyplacením dotace 7000,- Kč.

- **souhlasilo** s celoročním hospodařením MČ Brno-Líšeň za rok 2005, a to bez výhrad.
- **schválilo** závěrečný účet MČ Brno-Líšeň za rok 2005, výsledky hospodaření příspěvkových organizací zřízených MČ Brno-Líšeň za rok 2005 (plně znění závěrečného účtu je zveřejněno na [www.brno-lisen.cz](http://www.brno-lisen.cz)).
- **schválilo** smlouvy o poskytnutí dotací z rozpočtu MČ Brno-Líšeň pro příjemce:  
Myslivecká společnost Staré zámky Líšeň, Mateřská škola Bratří Pelíšků, Sdružení členů Národopisného souboru Stará Líšeň, Národopisný soubor Líšňáci, Knihovna Jiřího Mahena, Líšeň (občanské sdružení), Nadační fond Galerie Hády při ZŠ Horníkova 1, Vlastenecký klub, Římskokatolická farnost u kostela sv. Jiljí v Brně-Lišni, TC-MJ TENIS, Sportovní klub Bajkonur, Jezdecké stáje Belcredi, jezdecký spolek, TJ Sokol Brno-Líšeň, SK Brno-Řičky, Sportovní klub JUDO KATA, První curlingový klub Brno, TJ JUNIOR Brno, Eva Šabatová FITNESS CENTRUM, Turistický oddíl mládeže 0412 Kasiopea Brno Sportovní klub, JUNÁK – svaz skautů a skautek, Sdružení rodičů při ZŠ Holzova 1, Klub pastelka, SaSM – Dům dětí a mládeže v Brně-Lišni – volný čas dětí, Nadace pro radost, Moravskoslezský kynologický svaz – kynologický klub, Klub sběratelů Líšeň, Naděje Brno, Roska Brno město, region. org. Unie Roska v ČR, Sdružení zdravotně

- postížených ČR, Brno-východ, Svaz důchodců ČR, Svaz důchodců ČR – místní klub důchodců Brno-Líšeň, Diecézní charita Brno – Domov sv. Markéty pro matky s dětmi, Diecézní charita Brno, Denní a přechodný pobyt, Strnadova 14, Diecézní charita Brno – EFFETA, Svaz tělesně postižených v ČR, Brno-Vinohrady, Ratolest Brno, Nadatí Samaritanus – Sdružení Samaritán.
- **schválilo** časové vymezení produkce hudby v restauračních zahrádkách na území MČ Brno-Líšeň na dobu od 10.00 hod. do 22.00 hod. od pondělí do pátku.
- **souhlasilo** se studii „Dopravní řešení při ul. Holzova“. Vzhledem k pokračující výstavbě bytových domů v lokalitě Holzova-Letecká ve směru ke Slatině řeší tato studie napojení místních komunikací.
- **souhlasilo** s přidělením názvů ulic Borkovcova, Bratří Šmardů, Úlehlova, Metoděje Hoška v lokalitě Holzova a ul. Houbářská v lokalitě Habří.
- **souhlasilo** s návrhem změn ÚpMB B 42/02-I a B43/02-I. Jedná se o změny vyplývající z trasy velkého městského okruhu – trasa Líšeňská (tunel pod MČ Brno-Vinohrady). Návrh změn je k nahlédnutí v kanceláři č. 108 v přízemí ÚMČ Brno-Líšeň nebo na internetové adrese: [www.brno.cz](http://www.brno.cz) – Magistrát města Brna – organizační schéma – odbory MMB – odbor územního plánování a rozvoje – projednávané změny ÚpMB.

## Informace občanům

### Otevření prodejny Albert v Líšni

Vážení spoluobčané!

*Městská část Brno-Líšeň dlouho usilovala o zajištění investora pro výstavbu supermarketu ve východní části sídliště v lokalitě Jírova, neboť zde takoveto zařízení chybí. Po několikaletém úsilí se podařilo investora získat a stavba je momentálně před dokončením.*

Společnost AHOLD Czech Republic, a.s., která v České republice již 15 let provozuje supermarket Albert, otevře v Brně, kde má také své sídlo, již 25. prodejnu Albert.

Výroční 25. prodejna Albert otevře své prostory zákazníkům 14. června 2006 v 9 hodin ráno. Na zákazníky čeká zboží a výhodné nabídky na více než 800 metrech čtverečních prodejní plochy. Nová manažerka prodejny, paní Anna Blechová, právě dokončuje výběr nových zaměstnanců. Těch bude v prodejně asi 35 a do otevření prodejny prodají školením na ostatních prodejnách v Brně, aby líšeňský Albert mohl zákazníkům nabídnout sto procentní komfort hned od prvních dnů. Na jejich výběru společnost spolupracovala s místním Úřadem práce.

Do prodejny se vejde naráz přes sto nakupujících a čeká na ně pestrá nabídka. Je již standardem, že při otvírání nové prodejny čeká na zákazníky z okolí speciální nabídka uvedená v distribuovaném letáku. V akci tak nakupující určitě objeví mnoho zajímavých čerstvých nebo chlazených potravin.



Vlastní pečivo je velkou chloubou všech prodejen Albert v ČR. Líšeňský Albert proto nesmí za ostatními pokulhávat. I zde zákazníkům denně provoní okolí prodejny několik druhů vlastních pečárenských produktů, dopékaných a tedy čerstvých po celý den. Mimoto bude v Líšni k dispozici i nový model nabídky vína z Čech a Moravy, ale také ze zahraničí. Příjemné namíchání zemí původu a cen jistě mile překvapí nejednoho místního vinaře.

Celkově Albert nezapomíná ani na handicapované spoluobčany. Proto v prodejně bude k dispozici mimo standardního bezbariérového přístupu ještě i pokladna se sníženým prodlouženým pultem, kterou budou moci využívat nakupující na vozíčku. Prostorné vnitřní komunikace však zajistí pohodlný nákup všem zákazníkům.

Ve spolupráci s městskou částí se tedy Albert těší na své první zákazníky a do té doby přeje všem pěkné a teplé jaro plné pohody.

K dispozici občanům by měl být také bankomat Komerční banky o jehož zřízení v těchto prostorách Městská část Brno-Líšeň rovněž usilovala.

*Závěrem bych chtěl popřát všem zákazníkům, aby se jim v příjemném prostředí dobře nakupovalo a byli spokojeni nejen s nabídkou kvalitního zboží, ale také s laskavostí a ochotou personálu prodejny. Společnosti AHOLD Czech Republic, a.s. bych chtěl popřát velké množství spokojených zákazníků a mnoho obchodních úspěchů.*

*Mgr. Jiří Janišťin, starosta MČ Brno-Líšeň a Kateřina Černá, Communication Manager, AHOLD Czech Republic, a.s.*

### Změny v právní úpravě nájmu bytů

*Dnem 31. 3. 2006 nabyl účinnosti zákon č. 107/2006 Sb. o jednostranném zvyšování nájmu bytu. Tento zákon kromě úpravy možných způsobů zvyšování nájmu současně provedl i rozsáhlou novelizaci části občanského zákoníku, která upravuje nájem bytů. Tato novelizace proběhla bez povšimnutí médií a většina běžných občanů o ní vůbec neví, přestože oproti stávající právní úpravě došlo k dost podstatným změnám.*

Jednou z nejvýznamnějších změn je nová úprava ukončení nájemního vztahu k bytu výpovědí pronajímatele. Dosud bylo možné vypovědět nájem bytu pouze s přivolením soudu, to znamená, že pokud vlastník domu chtěl dát nájemci bytu ze závažných důvodů výpověď z nájmu, musel nejdříve podat na soud žalobní návrh, aby soud vydal rozsudek, kterým přivolí k výpovědi. Soud pak nařídil ústní jednání (někdy i několik), teprve poté vydal odpovídající rozsudek a tříměsíční výpovědní lhůta začala běžet až od právní moci tohoto rozsudku, takže celý proces ukončení nájemního vztahu byl pro pronajímatele značně časově zdlouhavý.

Od 1. dubna letošního roku je již možné ukončit nájemní vztah k bytu výpovědí pronajímatele bez přivolení soudu, avšak pouze z důvodů vyjmenovaných v zákoně. K těmto důvodům patří to, že:

- nájemce nebo ti, kdo s ním bydlí, přes písemnou výstrahu hrubě porušují dobré mravy v domě;
- nájemce hrubě porušuje své povinnosti vyplývající z nájmu bytu, zejména tím, že nezaplátí

(pokračování na str. 3)



nájemné a úhradu za plnění poskytovaná s užíváním bytu ve výši odpovídající trojnásobku měsíčního nájemného a úhrady za plnění poskytovaná s užíváním bytu.

Za hrubé porušení povinností se dle novely považuje také to, že nájemce neoznámí pronajímateli změny v počtu osob, které s ním žijí v bytě, a to do jednoho měsíce ode dne, kdy ke změně došlo (tato povinnost se vztahuje i na nově narozené děti).

Hrubým porušením povinností je rovněž situace, kdy nájemce přenechá byt nebo jeho část do podnájmu jiné osobě bez písemného souhlasu pronajímatele. Dále také to, že:

- nájemce má dva nebo více bytů, vyjma případů, že na něm nelze spravedlivě požadovat, aby užíval pouze jeden byt;
- nájemce bez vážných důvodů neužívá byt nebo jej užívá jen občas;
- jde o byt zvláštního určení nebo o byt v domě zvláštního určení a nájemce není zdravotně postižená osoba.

Výpověď musí být písemná a musí v ní být uveden důvod výpovědi a výpovědní lhůta (ta musí činit nejméně tři měsíce a počítá se od prvního dne měsíce následujícího po doručení výpovědi nájemci. Pokud má nájemce podle zákona nárok na bytovou náhradu (podle situace náhradní byt, náhradní ubytování nebo pouze přístřeší), pak musí být ve výpovědi i informace o zajištění této bytové náhrady.

Pokud se nájemce domnívá, že obdržena výpověď je v rozporu se zákonem, může do šedesáti dnů ode dne, kdy mu byla výpověď doručena, podat k soudu žalobu na určení neplatnosti výpovědi. V takovém případě není nájemce povinen se z bytu vystěhovat do doby než je soudní řízení pravomocně ukončeno.

Další podstatnou změnou je nová úprava přechodu nájmu bytu na jiné osoby v případech, kdy nájemce bytu zemře nebo trvale opustí společnou domácnost. Nic se nemění v případě dětí,

rodiců, sourozenců, zetě a snachy. Tito se stanou nájemci bytu, pokud prokážou, že s původním nájemcem žili ve společné domácnosti v den jeho smrti, či opuštění domácnosti, a nemají vlastní byt. Změna se týká vnuků nájemce, kteří se od 1. 4. 2006 stávají nájemci bytu po zemřelém nebo odstěhovaném prarodiči pouze v případě, že prokážou, že s ním žili ve společné domácnosti nepřetržitě alespoň po dobu tří let před jeho smrtí a nemají vlastní byt. Z důvodů zvláštního zřetele hodných může pouze soud rozhodnout, že se vnucci nájemce stávají novými nájemci, i když soužití ve společné domácnosti s nájemcem netrvalo tři léta.

Na jiné osoby (cizí) přechází nájem bytu rovněž jen za podmínky, že pečovali o společnou domácnost nájemce nebo na něho byli odkázáni výživou nepřetržitě alespoň po dobu tří let před jeho smrtí a nemají vlastní byt. Pokud však nájemce přijal tyto osoby do bytu až po uzavření nájemní smlouvy (a po 31. 3. 2006), přejde nájem na tyto osoby pouze v případě, že se na tom nájemce a pronajímatel písemně dohodli.

**Obecně lze říci, že popsání změny právní úpravy pronajímání bytů jsou prospěšné pro vlastníky domů (pronajímatele) a umožní jim hospodárnější využití svých bytů. Zejména by měly vymezit situace, kdy v obcích (i jiných) bytech dlouhodobě bydlí neplánič a jiné osoby hrubě porušující své povinnosti nájemce, a vlastník domu je proti tomu bezmocný z důvodu průtahů soudních řízení souvisejících s podáním výpovědi z nájmu.**

**I MČ Brno-Líšeň hodlá v plné míře využít možnosti daných jí novou právní úpravou a v nejbližších dnech vypoví nájemní smlouvy nájemců s velkým dluhem na nájemném a platbách za služby. Dojde tak k uvolnění bytů potřebných pro další žadatele, kteří byt potřebují a jsou ochotni za něj řádně platit.**

JUDr. Eva Vacková,  
vedoucí majetkoprávního odboru UMČ

## Výměna občanských průkazů

Podle nařízení vlády č. 612/2004 Sb., kterým se stanoví lhůty pro výměnu občanských průkazů bez strojově čitelných údajů, jsou občané povinni provést výměnu občanských průkazů bez strojově čitelných údajů vydaných do 31. prosince 1996, za občanské průkazy se strojově čitelnými údaji nejpozději do 31. prosince 2006. Žádost o vydání občanského průkazu je třeba předložit nejpozději do 30. listopadu 2006.

Dále upozorňujeme, že výjimka z povinnosti výměny občanského průkazu pro občany narozené před 1. lednem 1936 se vztahuje i na tuto etapu výměny (zákon č. 395/2005 Sb., kterým se mění zákon č. 328/1999 Sb., o občanských průkazech, ve znění pozdějších předpisů). Tuto novelu zákona o občanských průkazech iniciovali poslanci s úmyslem zrušit povinnost výměny občanských průkazů pro občany starší 70 let. Nicméně z dílce ustanovení § 24 odst. 2 zákona č. 395/2005 Sb. schváleného Parlamentem České republiky vyplývá, že této povinnosti nebyli zproštěni zcela, ale výměna jejich občanských průkazů byla pouze posunuta do 31. prosince 2008. Pokud tedy o výměnu občanského průkazu požádají již nyní, nevybírání se za vydání občanského průkazu správní poplatek.

Marie Gajdová, matrika

### Rok s rokem se sešel a je tu opět červen

*Zima je již nadobro za námi. Příroda se vymaňuje z jejich sněhových a mrazivých pout, které jí letos spoutávaly neočekávaně dlouho. Po zimních útrapách se krajina začíná vypořádávat s následky, jež vlivem dlouhodobé sněhové přikrývky a nízkých teplot vznikly. Básnický řečeno – lesy, luhy a háje se z jednotvárného šedohnědobílého osácení převlékají do barevných oděvů, v tomto období tolik módní zeleně všech možných odstínů. Pole a stráně oplývají daleko pestřejší škálou barev, kterou jim poskytují různé druhy polních plodin a ostatní přírodní květena. Lidskou bytostí tato přírodní scenérie láká k častějším procházkám po okolí svých bydlišť. Mimo originální přírodní krásu vegetace, nabývající na růstové síle, je v okolí lidských přibytků i další zvláštnost přírody a tou je živočišná říše. Nesčetné druhů hmyzu, plectva a zvířat využívá vegetační období neživé přírody jako ochranného prostředí pro zabezpečení reprodukce svého dalšího potomstva.*

(Ilustrační foto redakce.)



Tak jako člověk chce mít pro založení rodiny zabezpečeny nejhodnější a nejpriznivější podmínky, tak i tvorové živočišné říše potřebují pro vývoj svého potomstva co největší klid. Především však tvorové většího tělesného vzrůstu, kteří jsou v převážné míře zařazeni do kategorie „zvěř“, protože jejich přírodní reprodukční prostředí jsou pole a lesy.

Každoročně se Vám v červnu připomínáme s ohledem na skutečnost, že červen byl před téměř půlstoletím oprávněně oficiálně vyhlášen Měsícem myslivosti. Převážně většine spoluobčanů, z větší části té, která využívá svůj volný čas procházkami okolní přírodou, jsou důvody vyhlášení Měsíce myslivosti naprosto jasné. Jen pro připomenutí. Červen je měsícem vyvádění mláďat mnoha druhů zvěře a to ať se jedná o zvěř pernatou či srstnatou. V měsíci červnu dochází k intenzivní péči dospělých jedinců zvěře o své potomstvo. Myslivci obhospodařováním políček se pečlivě připravují na období, kdy okolní příroda není schopna poskytovat dostatek potravy jejím živočišným obyvatelům. I dále by se daly vypočítávat další a další důvody proč právě červen je Měsícem myslivosti.

Tímto příspěvkem bych chtěl, za všechny obětavé myslivce z MS STARÉ ZÁMKY Líšeň, požádat, abychom všichni společně poskytli všemu živému, které se v okolní přírodě Líšně nachází, tolik potřebný klid pro zrod jeho nového potomstva. Zvláště v letošním roce, kdy veškerá zvířena v přírodě neúnosně trpěla důsledkem kruté zimy, je tento požadavek úpěnlivější.

Je nám naprosto jasné, že se nepodaří ovlivnit povědomí veškeré občanské veřejnosti, ale pokud se nám aspoň podaří ovlivnit chování převážně

(pokračování na str. 5)

## Anketa

**Vážení spoluobčané, nájemci i návštěvníci polikliniky Horníkova 34.**

Dovolujeme si vás požádat o spolupráci při řešení účelu pronájmu nebytových prostor v I. podlaží budovy polikliniky Horníkova 34.

**„Co by mělo být v prostorách po bývalé restauraci?“**

Vaše názory, náměty, připomínky, které nám pomohou najít optimální variantu pro využití těchto prostor, zasílejte prosím na adresu Úřadu městské části Brno-Líšeň, organizační odbor, Jiřova 2, 628 00 Brno, na e-mailovou adresu: org@lisen.brno.cz nebo volejte přímo na tel.: 544 42 48 40.

Děkujeme. **Ing. Irena Sehnalová,**  
vedoucí organizačního odboru

(pokračování ze str. 3)

většiny návštěvníků přírody, nebude naše snažení bezúčelné. V současném období v polních porostech zasedly samičky pernaté zvěře na snesená vejce, polní samičí srnčí zvěř odkládá do klidové zóny polní vegetace svá mláďata, zaječí populace v klidném prostředí polí odchovává potomky narozené v předešlých měsících a v neposlední řadě samice zvěře černé vyhledávají útočiště se svými selaty v houštinách či jiných lesních porostech, skýtají jim ochranné prostředí.

V souvislosti s touto každoroční skutečností Vás chceme požádat o ohleduplný pohyb v přírodě. Pro procházky a turistiku využívajte pouze lesní a polní cesty, vyhýbejte se zacházení do lesních porostů a polí, kde zvěř nachází svá útočiště. V případě, že se při procházkách lesem setkáte s osamocným kolouškem srnčí zvěře, v žádném případě jej nepovažujte za opuštěné mládě, ale vězte, že někde v blízkosti se nachází srna, která právě hledá potravu, aby ve svém nitru připravila pro své mládě nezbytné živiny obsažené v jejím mateřském mléce. Pokud se Vám podaří vyplašit zástupce ptačí říše a naleznete jejich hnízdo, nesahejte na snesená vejce, většinou se zasednutý samičí jedinec na hnízdo opět vrátí, pokud však dojde k „zapachování“ hnízda, zůstane již navždy opuštěno. Procházka přírodou může skončit příjemnými zážitky spojenými se spatřením rozmanitých druhů zvířat, ale může také skončit s neblahými následky v případě vyplašení vodící „bachyně“ zvěře černé, která v důsledku pudu sebezáchovy a ochrany selat, dokáže člověka i napadnout a těžce zranit. Vyhýbejte se krotkým zvířatům škodícím myslivosti – liška, jezevec a další – mohou být nakaženy vzteklinou.

***Uvědomme si, že i příroda má pravidla svého života, a že člověk je vlastně v přírodě jaksi na návštěvě, neboť živočišná i rostlinná říše existovala na planetě podstatně dříve.***

*Za myslivce z Lišně – Ing. Miroslav Drábek*

### Program klubu maminek Pastelka na červen

2. 6. Dětský den – na hřišti pod Kulturním centrem Kotlanova, hry a soutěže pro děti, zveme maminky či rodiny s malými dětmi od 9.30 do 11.30 hod.

**Změna v červnu – scházíme se mimo Kulturní centrum:**

9. 6. – hřiště u ZŠ Horníkova, od 9.30 hod.

16. 6. – Eldorado v Mariánském údolí, od 14.00 hod.

23. 6. – hřiště u ZŠ Horníkova, od 9.30 hod.

Všem maminkám přejeme krásnou dovolenou a těšíme se v září zase v KC Kotlanova.

**Kontakt:** Jelínková – 737 674 331,  
Uršidilová – 544 232 500

Zveme děti dne 6. 6. 2006 od 14.00 do 17.30 na společnou akci Knihovny Jiřího Mahena, pobočka Jírova a Kulturní a školské komise RMČ Brno-Líšeň na

### „Malování na chodník“ – Jak si hrajeme.

Akce bude probíhat před knihovnou na ulici Jírově, Brno-Líšeň.

Na všechny děti se těší knihovnice.

*Za KJM Eva Hepplerová*

### Ministr financí Bohuslav Sobotka navštívil ZŠ Novolíšeňská

Ve čtvrtek 11. května navštívil ministr financí a 1. místopředseda vlády Bohuslav Sobotka základní školu Novolíšeňská. Po prohlídce budovy školy a krátké návštěvě výuky informatiky zamířil do učebny, kde na něj již netrpělivě čekalo několik desítek žáků. Jak se záhy ukázalo, na besedu s ministrem se pečlivě připravili a v následující půlhodině jej takřkajíc nenechali vydechnout. Žáky například zajímalo, zda ministr považuje výdaje na školství za dostatečné, proč se rozhodl ve svých 18 letech vstoupit do politiky, jak vypadá jeho pracovní den, jakými jazyky hovoří, jaký je jeho názor na platy politiků, ale také kolik času věnuje svému dvouletému synovi či zda doma uklízí. Po besedě se žáky následovala neformální diskuse s ředitelem školy RNDr. Josefem Novákem, starostou MČ Brno-Líšeň Mgr. Jiřím Janišimem a dalšími zástupci školy a samosprávy, ve které byla řeč mj. o historii, současnosti i budoucnosti Lišně i ZŠ Novolíšeňská. Návštěvu pan ministr zakončil zápisem do kroniky školy, ve kterém poděkoval za zajímavou besedu.

*Mgr. Roman Sklenák, zástupitel MČ Brno-Líšeň*



### Kompas pro život

Gymnázium INTEGRA už má svůj školní vzdělávací program – „Kompas pro život“.

Na Gymnázium INTEGRA pracuji jako speciální pedagog. Mou povinností je podpora a péče o žáky se speciálními vzdělávacími potřebami, zastávám funkci koordinátora pro tvorbu a implementaci školního vzdělávacího programu (ŠVP). Mým úkolem je koordinovat vlastní přípravu, sledovat postup, vyhledávat a zajišťovat další vzdělávání, být spojovacím článkem mezi učiteli a vedením školy. A hlavně motivovat kolegy pro dobrou věc.

Po získání prvních informací, které souvisely s připravovanými změnami ve školství, jsme se o budoucnost vzdělávání v české škole začali živě zajímat. První zkušenosti jsme čerpali na aktivních seminářích a dílnách sdružení „Přátelé angažovaného učení“ (PAU) a seminářích, které nabízeli ředitelé pilotních škol. Brzy jsme zjistili, že nás možnost, jež s sebou přináší výuka podle RVP ZV oslovila a zahájili jsme první přípravy k tvorbě vlastního ŠVP. Začali jsme se pravidelně scházet na přípravných poradách, čekalo nás seznámení s textem RVP ZV, především však pochopení filozofie, proč měnit zaběhnutý způsob vzdělávání. Hledali jsme výhody a nevýhody sestavení ŠVP. Mezi výhody jsme jednoznačně zařadili možnost edukace podle potřeb žáka, jeho tempa, možností a schopností, výchovu k větší odpovědnosti za svoje vzdělání a přípravu žáků k celoživotnímu vzdělávání. Shodli jsme se také na tom, že nám ŠVP nabízí možnost seberealizace, efektivní využití času, zajímavější výuku a legální možnost aplikace netradičních metod. Uvědomili jsme si a stále uvědomujeme, že tvorba ŠVP je časově náročná, neboť ve škole se musí učit, máme malé zkušenosti s alternativními formami a metodami práce.

Časovou náročnost, malé zkušenosti a obavy rodičů, zda samotné dítě práci podle ŠVP zvládne, jsme zařadili mezi nevýhody. I přes to jsme k tvorbě programu přistoupili. Očekáváme i nadále spolupráci s rodiči, neboť na rozvíjení kompetencí (dovedností) dítěte se musí podílet rodiče i učitelé.

Pro nás učitele bylo a je velmi důležité, že máme podporu ze strany vedení školy, dobré materiální i technické podmínky a náš pedagogický sbor je zvyklý se vzdělávat. SWOT analýza nám pomohla zmapovat východiska pro tvorbu ŠVP, na její realizaci se prakticky podíleli všichni členové pedagogického sboru. Sestavili jsme funkční týmy, ve kterých jsme tvořili profil absolventa – naši představu, jak má „vypadat“ dítě po skončení základního vzdělávání.

V rámci tzv. vedlejších prázdnin jsme absolvovali několik typů vzdělávacích seminářů, např. „Čtením a psaním ke kritickému myšlení“, „Respektovat a být respektován“, „Osobnostní a sociální výchova“. Tím se nám všem otvírají pomyslné dveře k lepšímu profesnímu přístupu.

Během školního roku jsme postupně rozpracovávali jednotlivé vzdělávací oblasti, připravovali učivo tak, aby bylo prostředkem k rozvíjení kompetencí žáka.

Vím, že příprava ŠVP je velmi časově náročná, hlavně nyní, v závěrečné fázi tvorby. Mnozí z kolegů postupně zkouší ve svých hodinách uplatňovat získané dovednosti, hodnotit práci žáků z více hledisek, věst je k sebehodnocení. Z naší společné práce mám velkou radost a přiji svým kolegům hodně sil a chuti školní vzdělávací program dotáhnout do konce, abychom mohli začít pomalu „sklízet první ovoce“. Jsme rozhodnutí zahájit v našem gymnázium pilotáž v prvních ročních podle ŠVP od září 2006, tedy o rok dříve, než si žádá školský zákon.

Kolegům učitelům z jiných škol přeji, aby se jim práce na jejich školním vzdělávacím programu dařila stejně tak jako nám.

Divám-li se na školní vzdělávací program očima speciálního pedagoga, vidím jeho velký přínos pro všechny žáky, kteří ještě donedávna stáli na okraji třídy, neuměli se prosadit, nevěděli, co jim přináší týmová práce. Dnes mají svá místa v kolektivu. (Tvorba a budoucí implementace našeho školního vzdělávacího programu je podporována z projektu ESF.)

*Bc. Jana Trojanová (trojanova@integra.cz),  
speciální pedagog školy a koordinátor ŠVP,  
Gymnázium INTEGRA Brno, Rašelinová 11,  
(www.integra.cz, www.integra@integra.cz)*

## Školství

Školáci a rodiče naší MŠ Neklež 1a (i nově zapsaní), srdečně Vás všechny zveme na akci „**Pohádkový les**“, kterou každoročně pořádáme ke Dni dětí. Koná se  **dne 10. 6.** Trasa začíná na konečné autobusu č. 58 (u hřbitova) od 9.00 do 11.00 hod. (chodit můžete průběžně). Na děti čeká cesta plná dobrodružství a odměn. Na „Mušce“ si společně uděláme táborák, kde se můžete posilnit opečenými špekáčky, které si vezmete z domu.

*Těší se celý kolektiv MŠ Neklež 1a a přeje Vám touto cestou pěkné letní prázdniny.*

## Den Země na ZŠ Masarova

Dne 21. 4. proběhl na naší škole „Modrozelený den“ – na snímcích planety Země z družice převládají modrá a zelená barva, proto si žáci i učitelé připomněli její krásu tím, že byli oblečeni v těchto barvách.

26. 4. se potom konal projektový den. Každý žák si vybral dvě z 15 připravených aktivit, které byly ekologicky zaměřené, např. EKO – hry, pokusy, přírodní meteorologie, mikroskopování, světové národní parky, tvorba EKO – plakátů, výroba objektů z odpadového materiálu a další. V každé skupině společně pracovali různě staří žáci. Den Země oslavily i třídy, které byly právě na škole v přírodě.

Školní družina připravila pro děti soutěž zaměřenou na přírodu, zvířata a ekologii. Kromě toho zorganizovala celoškolsní sbírku na adopci tygra sumaterského v brněnské ZOO.

Děti ze 4. A vyhrály 2. místo – dvoudenní výlet – v soutěži Brněnských vodáren na téma „Voda“. Gratulujeme!

Oslava Dne Země na ZŠ Masarova se letos podle ohlasů žáků i učitelů vydařila.

*Denisa Dosoudilová*



## Beseda o osvobození Brna

V dubnu letošního roku jsme uspořádali pro žáky 9. ročníku naší školy ZŠ Masarova besedu s vojenským historikem p. PhDr. Oldřichem Rampulou k 61. výročí osvobození Brna.

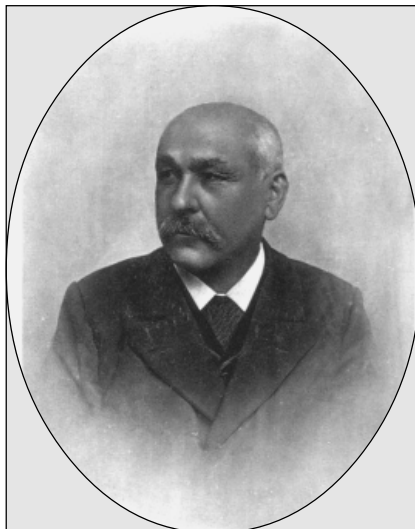
Pan Rampula velmi pěkně a srozumitelně přiblížil dětem období osvobození Moravy a „brněnskou operaci“ v souvislosti s událostmi konce světové války. Na videu jsme zhlédli autentické filmové záběry ostrých bojů v brněnských ulicích i v okolí Brna. Prohlédli jsme si fotografie nejpoužívanějších zbraní, letadel a tanků, seznámili jsme se s bojovou taktikou na našem území.

V závěru besedy pan Rampula odpověděl dětem na všechny dotazy a zavzpomínal, jak toto období prožíval jako malý chlapec.

Tato beseda byla příjemným zpestřením dějepisného vyučování a my panu Rampulovi ještě jednou moc děkujeme.

*Mgr. Jana Osířková*

## Za Františkem Bartošem



(ke 100. výročí úmrtí sběratele)

*Nic te mně, synečko, nezdoruj,  
šak ješče posavad neseš můj!  
Aj, bodeš-li te mně zdorovat,  
nemosiš k tem našem chodivat.*

*Do svatě panenke Barborke  
prodává děvečka marholke;  
dává jich za grécar štyry sta,  
že je šuhájkova nevěsta.*

Tyto řádky najdeme v jedné z líšeňských písní otištěných v první Bartošově sbírce v roce 1882. Nabízí se otázka, čím vším vlastně byl člověk, jehož monumentální dílo dodnes naplňuje duchovním bohatstvím celé generace vnímavých nadšenců pro lidové umění. Pokusme se odpovědět co nejstručněji: národopisec, sběratelem slovesného i hudebního umění, dialektologem, bohemistou, literárním historikem i kritikem, ale především skromným a nenápadným člověkem milujícím lidové umění ve všech formách.

Narodil se 16. března 1837 v Mladcově u Zlína, vystudoval latinu, řečtinu a češtinu na vídeňské univerzitě a stal se gymnaziálním profesorem, později ředitelem gymnázia v Brně. Velmi záhy začal publikovat nejdříve odborné články a učebnice, ale brzy převážil jeho zájem o lidovou ústní slovesnost a následovala plejáda svazků, jejichž zažloutlé stránky dodnes nezestárla a hovoří o dobách sice dávno minulých, ale tak kouzelných jako duše lidí.

Velmi záhy poznal, že Líšeň je jednou z nesmírně bohatých a živých pokladnic moravského umění. Z množství děl jsou pro nás důležité tři sbírky **Národních písní moravských** (1882, 1889, 1899–1901), v nichž se nachází téměř pět set písní z naší obce. V předmluvě ke druhé sbírce autor píše: „*Tak hned v nedaleké od Brna Líšni velmi horlivě jali se sbíratí pan nadučitel František Mašíček a jeho syn Cyrill, bohoslovec Brněnský, jako již pro mou první sbírku byl učinil Líšeňský pan farář P. Pavelka. Jest to věru zjev zvláštní a s psychologické stránky povšimnuti hodný, že Líšeňský lid obchodní, kterýž většinu svého času za svým obchodem v Brně a ve*

*světě tráví, zachoval svůj původní ráz neporušený a své starodávné písně napořád v lásce chová...*“ Není také bez zajímavosti, že písně třetí monumentální sbírky hudebně pořádal Leoš Janáček. Pětkrát vyšly tiskem **Naše děti**, v nichž autor mnohokrát zachytil živý obraz života líšeňské mládeže. Nářečí a jeho znaky shrnul ve druhém dílu **Dialektologie moravské**, v roce 1902 vyšla téměř devadesátistránková monografie **Líšeň**, která, jak píše M. Ludvíková, „*svým komplexním pohledem na život celé komunity, včetně typického obchodování a kapitoly o dětech, patří k dílům, která nebudou nikdy překonána, protože tento život už zmizel*“. Rozmanitost a nápaditost ducha Líšňáků propagoval i v **Moravském lidu, Kytici z lidového básnictví, Domácí čítance** a mnoha dalších. Nemusíme samozřejmě opakovat, že takové množství materiálu by nebylo shromážděno bez pomoci domácích přispěvatelů. Organizačně schopný Bartoš získává záhy nadšené spolupracovníky – kněze Pavla Pavelku a Cyrilla Mašíčka, jejichž zásluhou se od 80. let 19. století materiály nasbírané v Líšni rozhojňují nebyvalým tempem, ať už se jedná o stovky zapsaných písní nebo povídky, memoráty, říkadla a další vzácný prozaický materiál. Bartoš jej pečlivě třídil a skutečné perly zařazoval do svých publikací. A tak se můžeme dodnes zabývat způsobem života našich předků, jejich zábavami, nahlížením a hodnocením světa, přírody, víry a vztahů i estetickými hledisky. Slovy, která byla napsána o Našich dětech, lze souborně charakterizovat celoživotní odkaz sběratele, jenž po životě naplněném ustavičnou prací zemřel právě před sto lety 11. června 1906 ve svém rodišti: „*Snad pro tu věrnost a poctivou službu mládí Bartošovy Naše děti nestárnou. Rádosti, kterou rozdávaly tolika generacím, zdá se, nejen neubývá, nýbrž přibývá. Jsou záračným hrnečkem, který tím víc vaří, čím více se z něho jí.*“

*Josef Trávníček*



Foto nahoře – pracovna F. Bartoše, dole rodný dům v Mladcově u Zlína, stav z roku 1914.



# KOTLANKA

## Kulturní centrum Líšeň

### Připravujeme na měsíc červen:

Kotlanova 7, tel.: 544 210 182, 777 114 014,  
e-mail: kmoch@kclisen.cz.

Předprodej: BKC, Běhounská 17;  
galanterie, nám. Karla IV.; KC Líšeň.

**Akce k výročí 700 let od první  
doložené písemné zprávy o Líšni**

### Dětský den v Eldorádu

**17. 6. Mariánské údolí, 10.00–20.00 hod.**  
(vstup zdarma) dětské soutěže, žonglérská,  
hudební a taneční vystoupení, divadlo pro  
děti i dospělé, létající balón, parašutisté, bike-  
trial, psi, koně, oheň, občerstvení a mnoho  
dalšího...

### Pozvánka na kurzy:

7. 6.

### Instruktažní odpoledne s bubny

Pokud vás lákají africké rytmy a rádi byste si  
je vyzkoušeli, přijďte ve středu 7. 6. na Kotlan-  
ku. Ve třech hodinových lekcích (od 15.00  
do 16.00 hod., od 16.00 do 17.00 hod. a od  
17.00 do 18.00 hod.) si zkusíte základní ryt-  
mus na tradičních afrických bubnech djembe  
a dunduny.

Do tajů africké hudby vás zasvětit zkušený  
lektor Martin Maleček. Přijďte včas, počet  
míst je omezen. Vhodné pro všechny věkové  
kategorie. Vstup volný.

### Náhradní babička

příměstské tábory od 8.00 do 16.30 hod.

### 31. 7. – 4. 8. Pobyt v přírodě

koupání, hry, malé tvoření, dramatizace pohá-  
dek. Vhodné pro malé školáky.

### 28. 8. – 1. 9. Konec prázdnin na Kotlance

výtvarné hrátky pro dívky i kluky, soutěže,  
hry, při pěkném počasí i koupání. Vhodné pro  
malé školáky.

### 28. 8. – 1. 9. Po stopách líšeňské historie

poznávací, skoro detektivní činnost. Pro děti  
od 10 let.

Přihlášky jsou k dispozici v recepci KCL Kotlan-  
ka. Omezený počet míst!

*Chcete, aby se vaše dítě umělo pohybovat  
ve společnosti? Chcete, aby si vaše  
dcera či syn posílili svoji tělesnou kondi-  
ci a neničili si přitom svoje zdraví? Přih-  
laste je na Kotlanku, kde od září zaha-  
jujeme výuku klasického tance (baletu)  
pod vedením emeritního sólisty baletu  
Národního divadla pana Karla Fuxe.*

*Další informace vám poskytneme na  
tel.: 455 210 182 a 731 117 114. Nevá-  
hejte a zajistěte si místo již před prázdní-  
nami.*

### Líšňáci sobě

aneb

### Koncert Cimbal Classic zahájil sbírku na varhany v líšeňském kostele.

4. května proběhl benefiční koncert Cimbal Classic, který uspořádalo Kulturní centrum Líšeň ve farním kostele sv. Jiljí. Společným cílem pořadatelů, kapely Cimbal Classic a firmy Doming, a.s., která koncert finančně podpořila, bylo zahájit sbírku na nutnou opravu varhan v líšeňském kostele.

„Na úvod pozdravil přítomné farář Fr. Vavruša a nato se Cimbal classic pana Dalibora Štrunce postaral o krásný májový podvečer. V přeplněném kostele si posluchači mohli vychutnávat krásu lidových písní v úpravě D. Štrunce. Bezmála dvě hodiny vytvářela kapela velmi milou a působivou atmosféru. Jako posluchačka koncertu děkuji za jeho zorganizování,“ zhodnotila průběh koncertu Hana Slavíčková, členka farní rady.

Celková částka na opravu líšeňských varhan, dle slov pana faráře Vavruši, činí bezmála 3,5 mil. korun. Návštěvníci koncertu prostřednictvím dobrovolného vstupného přispěli celkovou částkou 7530,- Kč. Věříme, že koncert, který mimo jiné proběhl v rámci oslav výročí 700. let od první doložené písemné zprávy o Líšni, příjemnou formou zahájil sbírku na opravu varhan, a že se brzy dočkáme jejich krásných tónů linoucích se v prostoru kostela i za jeho hranice. Líšňáci sobě mohou i nadále přispívat finančními dary přímo v líšeňském kostele do jedné z přístal varhan, která symbolicky nahrazuje kasičku. Děkujeme!

Karel Kmoch

Kulturní centrum Líšeň



Foto: Jiří Prodělal

## KULTURNÍ CENTRUM LÍŠEŇ a RESTAURACE ELDORÁDO VÁS ZVOU NA

**DĚTSKÝ DEN  
V ELDORÁDU**  
**17.6.2006**  
Mariánské údolí v Líšni

### PROGRAM:

- 10.00 ZAHÁJENÍ PROGRAMU
- 10.30 UKÁZKY ZÁKLADŮ OVLADELNOSTI PSA  
Kynologický klub Brno-Líšeň
- 11.00 "TANČÍČEK" představení pro všechny - divadlo KUR
- 11.45 ŽONGLÉRSKÁ DÍLNA
- 12.30 DĚTSKÁ TANEČNÍ VYSTOUPENÍ  
KC Líšeň; SOKOL Líšeň
- 13.15 UKÁZKA ZÁSAHU NASICŮ SDH Slatina
- 13.30 EXHIBIČNÍ FOTBALOVÝ ZÁPAS  
soutěže pro malé i velké - SK Líšeň
- 14.45 HUDEBNÍ A TANEČNÍ VYSTOUPENÍ Hudební  
umělecká škola YAMAHA; M-Dance (mistry Evropy) - Miret, o.s.  
MERCÍ - ramský taneční soubor- Ratolesť, o.s.
- 15.45 PRŮVOD V MASKÁCH divadlo Líšeň
- 16.30 "PARAMISA" představení pro všechny - divadlo Líšeň
- 17.30 SESKOK PARAŠUTISTŮ Aeroklub Brno
- 18.00 LÉTACÍ BALÓN Aviatik klub
- 19.00 BIKETRIAL UAMK Brno, mistrovský team  
PO ČERVÝ DEN DĚTSKÉ SOUTĚŽE, MALOVÁNÍ,  
TRAMPOLÍN, ELEKTRICKÁ AUTÍČKA,  
TURNAJ V NETRADIČNÍM FUTBALE,  
PLÁŽOVÝ VOLEJBAL, OBČERSTVENÍ...

SAKO EKOSTAVBY BRNO AVUS ABD Group a.s. BODEČEK SITA SVEZ BEROFFER-ETZEL DMG MEDALNI PARTNER

KULTURNÍ CENTRUM LÍŠEŇ, Kotlanova 7, tel.: 544 210 182, fax: 544 213 971, mobil: 777 114 014, e-mail: kmoch@kclisen.cz

### 2. Kroj chasy.

**Chasnici** v létě nosí boty s holínkami, hlavně pěkné „falduvačke“, jež na holínkách mají širokou „lagýruvó“ obrubu. Obruba tato je ozdobně prošita, a ne jeden má na „lagýro“ vyšita začáteční písmena svého jména. V Líšni, kdo školet odrostl, nechodí bos. Gatě, ponejvíce do botů, z polovlněného nebo vlněného „štofo“ nebo „cajko“, barvy světlé i tmavé. Gatě má buď na „šráke“, nebo, a to většinou, na „řemeň“. „Šráke“ mají někteří pěkně háčkované z bavlny, s vyšíváním květy a růžemi.

„Kordola“ (vesta), dlouhá a celá, i na zádech, je ze sukna červeného nebo zeleného, v zadu dole má šúsky nevelké; kapsy mají „překlúpek“ a jsou lemovány či „pocuvány“ barevnými šňůrami. „Kordola“ zapíná se u krku, není tedy vystřižena na prsou; žluté, kovové knoflíky jsou hustě vedle sebe od vrchu až dolů. „Falduvačke“ a „kordola“ je jen na neděle a svátky, ve všední dny nosí boty s obyčejnými, nezdobenými holínkami a obyčejné vesty.

Na „kordolo“ obleče si „kazajo“, tj. kabátec, kratší než „kordola“. Na levé straně nahoře na prsou kazaje jest „kapea“, v níž má barevný „šňup-tychl“, jehož cípek poněkud vyčnívá z kapsy. Na krku má černý šátek nebo mašličko. Na hlavě měkký klobouk „filcuvé“ nebo „štofuvé“.

Ve všední dny chodí ve starších, obnošených šatech, a je-li parno, zvláště ve žně, bez kabátu i bez vesty. Ve všední dny nosí „špenzl“. Je to kabát s úzkým stojatým límcem, nemá podšívky, kapsy má jen na rubu, jednu nebo dvě.

V zimě nosí na nohou „jochtovice“, u nichž na holínkách nahoře v zadu mívají „přasko“ na utáhnutí, nebo „shrumvačke“ z „kravine“, „gatě“ a „kazajo“ teplejší a teplejší zimník, něco delší než „kordola“, klobouk měkký nebo „beranico“ z vlněné černé kudrnaté látky nebo z kudrnaté kožešiny; na krku šátek nebo šál.

**Děvčata** mají na léto „botke šněruvaci“: kožené, ponejvíce však „lastý-nuvý nebo sometuvý“, též „střevíce“ čili „parýske“, tj. polobotky. „Botke“ i „střevíce“ jsou do špice. „Lastýnuvý“, (tj. z černé, tenké, pevné látky) a „sometuvý“ botke bývají ozdobeny rozmanitými květy, jež vyšity jsou barevným hedvábím. Říkají: „lastýnke, sometke“. „Špice“ této obuvi „só lagýruvý“. V půli nártu jsou botky ozdobeny barevnými hedvábnými mašličkami nebo růžičkami. Vysoké „kramflíke“ se žlutými „podkúvkama“. „Botke“ se „šněrujó“ čili „žinglujó“. Botky i střevíce jsou vždy „vrzavý“.

„Sokně“ nosí 6–8. „Spodničke“ jsou bílé, naškrobené, „napigluvaný“, dole kolkolem jsou buď na nich vyšity „zóbke“ čili „cokne“, nebo přišity jsou háčkované zoubky. „Vrchní sokňa“ bývá ze světlé, barevné látky: „herbávná, mušelínová, listruvá nebo kažmíruvá“. Vrchní sukňe je dole lemována širokou, hedvábnou nebo aksamitovou pentlí, která je vždy jiné barvy než sukňe. K muzikám mívají vrchní sukni bílou, „navarhánkuvanó“.

„Rokávce“ jsou „parádní“ bílá rouška, kterou oblékají na košili pod „kordolko“. „Rokávce“ jsou vlastně vrchní půlka košile. V předu je tato rouška na tvrdo vyžehlena, je ozdobena „vešívánéma kvítka“, též jsou na ní v předu „sámke“. Kolem krku má široký, vyšíváný „krézl“. Rukávy jsou krátké, baňaté, které se na ramenou baňovitě upevní bílou tkaničkou; tkanička pak obepne se pestrou mašlou. Tyto baňaté rukávky zakončeny jsou vyšíváním „krézličkama“.

Na „rokávce“ oblekou „kordolko“. Kordulka je buď z jednobarevného nebo pestrého a květovaného atlasu, aksamitu nebo kažmíru. Na kordulce

jsou ve dvou řadách knoflíky, za něž se šněruje „zlató šňuró“. Kordulka je v předu vystřižena, aby ozdobné „rokávce“ bylo vidět. Shora dolů je po krajích ozdobena jinobarevným, sdrhovaným „kanýrem“ a „portama zlatéma nebo stříbrnema“. Dole kolkol jsou na kordulku přišity „krajke“.

„Fjertoch“ buď jednobarevný hedvábný nebo polohedvábný, nebo bílý prací, jenž po krajích bíle nebo červeně je vyšíván. Fjertoch je o něco kratší, než sukňe. Když si „fjertoch“ obepne, opáše se „pantló“ barevnou, již v zadu uváže „na mašlo“, oba „cépe“ pak splývají dolů. Na cípech této pantle má vyšita začáteční písmena svého jména.

Na hlavě má buď „terolské šátek“, nebo „herbávnó koklenko“, nebo je bez šátka a má vlasy spleteny v široké „pleskatý cope“ čili „rulíke“. Každý cop je z mnoha „pramínků“, oba „cope“ jsou pak v týle skupeny v různotvárné kytice nebo korunky, čemuž říkají „motáč“ nebo „drnda“. Tento „motáč“ dělávají na hlavě, „só-li za drožičke“. V předu na hlavě mají něco vlasů načechránó, jsou to „kodrne“.

Na krku na černé „gomně“ visí jim křížky, nebo „gorale“, nebo srdíčka, nebo „hágnústke“. V ruce nesou si bílý, naškrobený „šňuptychl“ s krajkami.

Neobleče-li „rokávce“, obleče si „kacabajko“, která je „sometuvá“ nebo „kažmíruvá“ nebo „brokátuvá“, a je dole kolkolem ozdobena přišitými krajkami, a kolem krku háčkováným „krézlem“.

Ve všední dny v létě mají „botke nebo střevíce kožený“, sukni méně. Vrchní sukňe je „kartónka“ nebo „konofaska“, obyčejně „tiščenka“. „Tiščenka“ je prací, modrá sukňe s bílými pruhy nebo tečkami nebo bílými drobnými kvítky. „Fjertoch“ „kartónové“, obyčejně pak modrý, plátěný, jenž bývá „bílém vofasuvané“. Kacabajku z podobných látek jako vrchní sukňe. Pod kacabajkou má kolem krku prací bílou nebo kvítovanou „půlko“.


Zimní sváteční oblek jest týž, jak u děvčat školních. Některá má též „rokávník“ úzký a dosti dlouhý. Je buď „štofuvé“ nebo „sometuvé“. Uvnitř je „vefutrované“ buď beraní kožešinou nebo perím, nahoře po krajích je obrouben „prýmekem“ z liščí kožešiny. Sváteční „rokávník“ nosí do kostela.

Ve všední dny v zimě chodí si podobně, jak bylo výtčeno u školních děvčat. Do „města“ má starší „rokávník“.

(pokračování přístě)



**MŠ BRATŘÍ PELÍŠKŮ 7 BRNO - LIŠEŇ**  
 zve všechny děti i dospělé na svoji tradiční  
**10. POUŤ**  
 KTERÁ SE KONÁ  
**6.6.2006 od 16.00 HOD**  
 můžete se těšit na skákací hrad, dobrotu a soutěže  
 najdete nás za ZŠ Holzova



Najdete nás na: [www.volny.cz/spmspel](http://www.volny.cz/spmspel)

## Sportovní prázdninové kempy na ZŠ Horníkova

Tradiční sportovní prázdninové kempy proběhnou ve třech týdenních turnusech ve sportovním areálu na ZŠ Horníkova od 10. 7. do 28. 7. 2006. Pro děti ve věku od 6 do 15 let je připraven bohatý sportovní program v mnoha sportovních odvětvích, který vyvrcholí olympiádou v netradičních disciplínách. V každém turnusu je zajištěn jeden celodenní výlet do okolí Brna. Děti mají během dne od 8.00 hod. do 16.00 hod. zajištěn pitný režim, oběd a svačinu. V případě nepříznivého počasí je program zajištěn v tělocvičně. Program není určen pouze pro děti, které sportují. Vzhledem k velkému zájmu o tento tábor a omezenému počtu dětí na jednotlivých turnusech, budou uspokojeni zájemci podle data přihlášek.

Přihlášky a další informace získáte na [www.cibasport.cz](http://www.cibasport.cz) a nebo na tel. č.: 602 728 035 u pana Nezdářila. C.N.

## Jarní běh Mariánským údolím

V rámci oslav 700 let od založení Líšně uspořádalo Kulturní centrum Kotlanka „Jarní běh Mariánským údolím“. Tento závod byl určen především žákům základních líšeňských škol.

V Mariánském údolí pořadatelé odstartovali celkem pět běhů, vždy chlapani a dívky v kategoriích 6, 7 a 8, 9 třída a závod pro příchozí veřejnost.

### Vítězové kategorií:

**6., 7. třída: hoši:** Martin Šiklar, ZŠ Holzova

**dívky:** Alžběta Vranová,  
ZŠ Holzova

**8., 9. třída: hoši:** Tomáš Klusák,

ZŠ Novolíšeňská;

**dívky:** Linda Isajská, ZŠ Masarova

**příchozí veřejnost:** Vojtěch Douhý.

### Celkový součet bodů škol:

ZŠ Novolíšeňská – 113, ZŠ Holzova – 63,

ZŠ Masarova – 62.

Pavel Pospíšil

## Sport

### O pohár dvou starostů

Naprostě ideální počasí – bezvětří, slunečno s teplotou kolem 20 stupňů Celsia, viditelně vyznačená trať, jejíž jeden okruh od líšeňské radnice k vinohradské a zpět měřil zhruba 5,3 km, místa pro občerstvení u předávacích území štafet, pořadatelé a rozhodčí na trati a konečně i městská policie dohlížející u problematických míst u komunikací – to vše čekalo ve čtvrtek 11. května v podvečer na účastníky druhého ročníku Běhu o putovní pohár dvou starostů.

Závodníky všech věkových kategorií přivítali ti, kdož nad celou akcí převzali záštitu, to znamená starosta Líšně Mgr. Jiří Janištin a starosta Vinohrad PhDr. Jiří Čejka. Do závodu jako první odstartovalo 13 štafet ze základních škol Bzenecká, Holzova, z Gymnázia Integra a dorostenci ze Zetoru. Jako zkušený trasér vedl od začátku do závodu peloton běžců na bycyklu známý vytrvalostní běžec Dr. Rusek. Ostatně, i tak by zřejmě na trati nikdo z běžců nezaváhal ačkoli kdoví, neboť první ročník závodu loni se konal v opačném směru. Zhruba o čtvrt hodinu později vyrazili na trať jednotlivci z řad čistě rekreačních běžců až po známé a renomované vytrvalce. A zde si povšimneme jen namátkou několika jmen startujících. Dospělí muži běželi 2 okruhy, tedy asi 10 600 m a celou trať absolvovali všichni a nikdo nevzdal, ani ti, kteří – jak se později přiznali například pánové Dr. Česlav Gojny a Lubomír Míza – vůbec před závodem speciálně netrénovali a šli do toho tak říkajíc po hlavě. I jim však patřil zasloužený aplaus v cíli. V lepším čase než mnozí mladší (56:40) proběhl celou trať nejstarší účastník závodu Jiří Lech (1937). S časem 54:42 proběhl cílem jihomoravský krajský hejtmán Ing. Stanislav Juránek a ve své kategorii skončil třetí. Za zmínku stojí i výkon teprve desetiletého Matěje Štrunce, který zvládl jeden okruh za 34:27 a v kategorii daleko starších juniorů skončil ve srovnatelném čase jako třetí. Držitelem putovního poháru se mezi muži stal Petr Kotyza (UNI Brno – ASC Bučovice \*1970) a mezi ženami, které všechny bez roz-



Slavnostní zahájení běhu před líšeňskou radnicí.



Držitel putovního poháru Petr Kotyza (vlevo).



Mezi ženami zvítězila Dana Fickerová. Foto: J.P.

dílu absolvovaly jeden okruh, zvítězila Dana Fickerová (AC Moravská Slavia \*1985).

*Vydařený závod bude mít pokračování v příštím roce, kdy se poběží od radnice na Vinohradech a pořadatelé se těší na ještě větší počet závodníků, zvláště z řad mládeže. Letošní ročník Běhu o putovní pohár dvou starostů byl i důstojným příspěvkem k oslavám 700. výročí založení obce Líšeň a k 25. výročí od založení výstavby sídliště Vinohrady.* (rez)

### Železný empík

Statutární město Brno – Městská policie Brno ve spolupráci s MmB Odborem školství, Fakultní nemocnicí Brno – Pracovištěm dětské medicíny, rodinou Belcredi, Sborem dobrovolných hasičů Vranov u Brna, Zálesákem, Aeroklubem – Brno-Slatina, pořádá dne 6. června od 8.00 hod. v Líšni – Mariánském údolí pod odborným dohledem strážníků Městské policie Brno, Odboru prevence 5. ročník branného závodu pro žáky 2. stupně základních škol ve městě Brně (I. kategorie: 6.–7. třída, II. kategorie: 8.–9. třída (smíšené závodní družstvo se musí skládat ze tří členů, z toho v každém družstvu minimálně jedna dívka).



Soutěž se zahajuje podáním přihlášek od 1. května do 5. června 2006, a to na kontaktní adrese: Statutární město Brno – Městská policie Brno, Odbor prevence, Mgr. Lenka Šmerdová, Štefánikova 43, 602 00 Brno, nebo e-mail: [odb.prevence@mpbrno.cz](mailto:odb.prevence@mpbrno.cz).

Pro základní školy bude připravena běžecká trať v přírodním terénu, spojená s plněním úkolů na jednotlivých stanovištích s obsahovou náplní rozšiřující dovednosti žáků (znalosti a dovednosti v topografii – orientace podle mapy, zdravotní příprava, přírodověda, protipožární ochrana, pohybově-dovednostní úkoly, pravidla silničního provozu, právní vědomí).

Za absolutně nejlepší výkon během branného závodu bude udělena Cena ředitele Městské policie Brno, která bude předána do 7 dnů po ukončení závodu vítěznému družstvu ve třídě a na základní škole, kterou reprezentovalo. Součástí ceny bude vyhlídkový let pro 3 osoby od Aeroklubu Brno-Slatina.

Branný závod se koná za každého počasí.

Lenka Šmerdová  
Odbor prevence Městské policie Brno



### „B“ mužstvo Líšně postupuje do 1. B třídy!

Kopaná v Líšni slaví další dílčí úspěchy. Muži „B“ pod vedením hracího trenéra p. Dědiče získali již v polovině května v mistrovské soutěži II. třídy městského brněnského přeboru 58 bodů, nastříleli 89 branek a již nemohou být v závěrečných kolech předstíženi. **Blahopřejme!** (Pro ilustraci: právě v tuto dobu v roce 2003 bylo v 1. B třídě naše „A“ – mužstvo...

Stejně úspěšně si doposud vede celek „A“ – dorostu (trenér Macenauer), který v půli května vedl se 45 body mistrovskou tabulku 1. třídy a má ambice postoupit do krajského přeboru. Neméně dobře si počínají kolektivní starších (trenér Ing. Hajn) a mladších (trenér p. Fučík) „A“ – žáků Líšně, které rovněž z čelních pozic pokukují po vyšší soutěži. Líšně by, s ohledem na účast „A“ – mužstva mužů ve čtvrté nejvyšší fotbalové divizní soutěži, posun do kvalitativně vyšších soutěží nutně potřebovala.

U divizního „A“ – mužstva mužů došlo na postu trenéra, po sérii 5 jarních porážek v řadě, k výměně. Odstoupil p. Ivan Student, který odvedl v Líšni spoustu poctivé práce a náš kolektiv přivedl do divize. Nahradil jej PaeDr. Bohumil Smrček s trenérskou UEFA Profi licenci. Nepříznivou bilanci se Líšňákům podařilo přerušit vítězstvím 1 : 2 v dohrávaném utkání 10. května na hřišti v Hrušovanech nad Jevišovku. Poprvé po 6 jarních zápasech se trefili útočníci Jaroš a Sehnal. V následujícím městském derby, 14. května při oslavách v Židenicích před zraky 650 diváků, poslala Líšně po bezbrankovém poločase domácí ČAFku do kabin s odstrašujícím šestigólovým přídělem (2x Jaroš, Polák, Cupák, Farník, Sehnal). Zápas naši borci rozhodli během 20 minutové fotbalové smrtě ve 2. půli.

Zda se jedná o setrvalou tendenci k lepším zítřkům, ukáží teprve následující zápasy. Pro klidný závěr a setrvání v divizní soutěži a pohodovou přípravu fanů na sledování letošního mistrovství světa v Německu body potřebujeme jako sůl.



Ilustrační foto ze zápasu se Slavičínem.

**Výbor fotbalového oddílu SK Líšně přeje k 70. narozeninám (26. 6. 1936) vše nejlepší panu Janu Kúkolovi. Oslavenec – líšeňský patriot Honza Kúkol – byl k vidění v oddílu SK Líšně prakticky každodenně, a to v mnoha funkcích. Pracoval jako předseda oddílu, v roce 1992 působil jako trenér dorostu, pro žáky a nejmladší aspiranty fotbalového řemesla připravoval a také sám soudcoval turnaje o velikonocního líšeňského beránka, svou kariéru zakončil jako hlasatel na mistrovských utkáních. Přes určitý zdravotní handicap (na jaře 2006) na fotbal nezanevřel. Jakmile mu, jak se říká, „otrnulo“, už byl zase viděn v areálu SK. Takže „mnoha léta, živijó...“** tm-BK

Sportovní komise při Radě městské části Brno-Líšeň pořádá v neděli 4. června 2006

### Jarní putování údolím Říčky

vyznačenou trasou pro pěší i cyklisty. Start je ve 13.00 hod. v Mariánském údolí. Pro všechny účastníky je v cíli zajištěno občerstvení s posezením u tábora ku na „Mušce“.

**V cíli se koná i doprovodná akce:**

#### Líšeňská skalka 2006

Chcete si ověřit Vaši fyzickou kondici a každoročně ji porovnat v krásném prostředí údolí Říčky? Zúčastněte se tohoto výstupu!

Diplom s dosaženým časem pro každého účastníka!

**Info:** Eva Šabatová – 603 553 688.

*Těší se na vás pořadatelé ze sportovní komise. (Vzhledem k nepříznivému počasí nebylo možné akci uspořádat v původně plánovaném termínu.)*

### Soutěžní aerobik pro děti

Sportovní komise MČ Brno-Líšeň ve spolupráci s Fitness Evy Šabatové pořádala 13. 5. další sportovní akci – „Soutěžní aerobik pro děti“. Děti soutěžily v komerčním aerobiku, kde jim již tradičně předvedly trenérka Markéta Šabatová a instruktorka aerobiku Šárka Vodíčková. Celkem soutěžilo 39 dětí, takže konkurence byla veliká. Vyzkoušely si navzájem své síly a předvedly rodičům natrénované sestavičky, pod vedením a v choreografii Markéty Šabatové. Děti byly rozděleny do 3 kategorií. V kategorii 6–9 let zvítězila Aneta Palánová, v kategorii 10–12 let obsadila 1. místo Polina Juránková a v kategorii 12–14 let se na 1. místě umístila Natálie Volková. V každé kategorii byla také vybrána „Miss sympatie“. Vítězky obdržely poháry, medaile, všechny děti dostaly diplomy, občerstvení a sladkosti. Doufáme, že další akce budou stejně tak úspěšné a vydařené, a že mezi nás přijdou i nové tváře malých příznivců aerobiku.

Pro děti také chystáme letní prázdninové týdenní soustředění ve Fitness – Horníková, kde děti stráví celé dopoledne pohybem (v sále nebo kondičně v přírodě). V případě, že by vaše dítě chtělo strávit tento týden s naším sportovním týmem, můžete se informovat ve Fitness – Horníková 34, tel.: 603 553 688.

Nábor dětí bude probíhat od září 2006 každé úterý a pátek od 15.00 do 16.00 hodin ve Fitness – poliklinika, Horníková 34.

[www.fitnesssevyabatove.cz](http://www.fitnesssevyabatove.cz) Eva Šabatová



### A nakonec čtvercovka s trochou humoru

USA se rozhodne vyslat svého nejlepšího agenta do Ruska, aby získal důležité vojenské informace. Nevyšší vedení Pentagonu nakonec vybere muže, který uspěl ve všech testech nejlépe. Jeho úkolem je nenápadně navázat kontakty, takže zamíří do první krčmy. „Zdravstvujte!“ pozdraví sebejistě a sedne si u baru. Barman na něj mrkne a povídá: „Proč seš oblečený jako Rus a mluvíš jako Rus, když Rus nejseš?“ Agent do sebe kopne tři vodky, skočí na stůl a zatancuje kozáčka. Barman utrousí: „Chlastáš jako Rus, tancuješ jako Rus, ale Rus nejseš.“ To už chlápku nedá: „Jak jsi poznal, že nejsem Rus?“ „To je prosté, chlape. Protože jsi ... (tajenka).“

1. Tajenka. – 2. Beethovenova skladba. – 3. Vyznavač rockové hudby. – 4. Ne. – 5. Kočkovitá šelma. – 6. Dobročinnost.

nebo

1. Tajenka. – 2. Beethovenova skladba. – 3. Vyznavač rockové hudby. – 4. Ne. – 5. Kočkovitá šelma. – 6. Dobročinnost.

Tajenka z minulého čísla: „...s medvědem na pivo.“



Ilustrace K. Danhofer.

	1	2	3	4	5	6
1						
2						
3						
4						
5						
6						

**Líšeňské noviny  
aktuálně též na**

**[WWW.BRNO-LISEN.CZ](http://WWW.BRNO-LISEN.CZ)**