



Líšeňské noviny

ROČNÍK XXI
Číslo 6

V Líšni

ČERVEN
2011

ZDARMA

Regulace a jednostranné zvyšování nájmů

Ve 400 000 bytech v ČR přestala loni platit regulace nájemného. V Brně skončí regulace k 31. prosinci 2012. Nově bude platit, že by se měl nájemce a majitel bytu dohodnout a stanovit výši činže. Právě za tímto účelem vzniká na Ministerstvu pro místní rozvoj (MMR) cenová mapa nájemného v ČR, která má sloužit jako obecné vodítko. Od 1. ledna 2013 bude mít nájemce možnost dohody s pronajímatelem a zvážit do dvou měsíců, zda s navrhovaným nájemným souhlasí. Pokud nebude dohoda možná, bude o konečné výši nájemného rozhodovat soud. V takových případech může být jistým vodítkem právě cenová mapa.

Dle návrhu cenové mapy MMR je pro naši městskou část stanovena výše nájemného v obecních bytech na 92 Kč/m²/měsíc. Na základě dlouhodobé analýzy dospěla Rada městské části Brno-Líšeň k rozhodnutí, že není nutné nyní a ani do budoucna využít ministerstvem navrhované částky a proto bude nájemné navýšeno o 7,60 Kč/m²/měsíc.

Po vyhodnocení ekonomických faktorů jsme odmítli skokový nárůst a to zejména, protože nebyla prokázána nutnost výrazného navýšení činže. Dalším aspektem je sociální dopad vyjádřený především vztahem mezi zvyšováním nájmů a narůstáním dlužné částky, který je přímo úměrný. Po důkladném zvážení jsme zvolili variantu mírnějšího navýšení nájemného, abychom nedostali občany do dluhové pastí a zároveň nenavýšili dluh za nájemné. Navrhujeme sociálně přijatelné řešení a nájemné bude navýšeno od 1. 9. 2011 na 58 Kč/m²/měsíc.

Úřad městské části Brno-Líšeň rozšiřuje úřední dny

Od měsíce května 2011 dochází k rozšíření úředních hodin. Počínaje 6. květnem budou úřední hodiny rozšířeny o každý pátek od 8.00 do 11.30 hodin.

Rada MČ Brno-Líšeň jednomyslně schválila rozšíření úředních hodin, které se týká celého úřadu. Zájem veřejnosti byl prověřen i internetovou anketou, která vyzněla jednoznačně pro rozšíření úředního dne o pátek.

Cílem je umožnit veřejnosti dostupnost služeb úřadu. Zároveň dochází ke sjednocení dnů a úředních hodin s Magistrátem města Brna. „Domníváme se, že se jedná o pozitivní trend. Umožníme občanům vyřídit si všechny úřední záležitosti v jeden den. Jak na magistrátu, tak v městské části,“ uvedl místostarosta Jozef Sedláček.

-BŠ-

Upozornění pro všechny příspěvatele Líšeňských novin – uzávěrka příjmu příspěvků do následujícího čísla (červenec a srpen) je v pondělí 13. 6. 2011.

Finanční prostředky z nájmů jsou vázány na bytový fond městské části. Statut města Brna neumožňuje investovat jinam, než do bytů.

Městská část bude schopna realizovat zvýšeným tempem opravy vlastního bytového fondu a to především dosluhujících stupaček, nevyhovujících hliníkových elektroinstalací a dokončené oprav balkonů a bytových jader.

Zároveň bych chtěl upozornit občany, že každý člověk, jehož náklady na bydlení převýší 30 procent z příjmů domácnosti, by se měl obrátit na **příslušný úřad práce** se žádostí o vyplácení příspěvku na bydlení, nebo na obecní úřad, kde může žádat o doplatek na bydlení.

Výše částek normativních nákladů na bydlení podle § 26 odst. 1 písm. a) a b) zákona činní pro období od 1. ledna 2011 do 31. prosince 2011:

Normativní náklady na bydlení jsou stanoveny jako průměrné náklady na bydlení podle velikosti obce a počtu členů domácnosti. Zahnují pro nájemní byty částky nájemného v souladu se zákonem o nájemném a pro družstevní byty a byty vlastníků obdobné náklady. Dále jsou do nich zahrnuty ceny služeb a energií. Normativní náklady na bydlení jsou propočítány na průměrné velikosti bytů pro daný počet osob v nich trvale bydlících.

Výše příspěvku na bydlení se stanoví jako rozdíl mezi normativními náklady na bydlení (nebo skutečných nákladů, jsou-li nižší) a násobkem rozhodného příjmu (nebo životního minima rodiny, je-li vyšší) a koeficientu 0,30 (v Praze 0,35).

Více informací, včetně kalkulačky pro výpočet příspěvku na bydlení pro rok 2011 naleznete zde:

<http://www.kurzycy.cz/kalkulacka/prispevek-na-bydleni/>

KULTURNÍ CENTRUM LIŠEŇ Hlavní partner: 
pořádá pod záštitou starosty MČ Brno - Líšeň, pana Mgr. Břetislava Štefana

DĚTSKÝ ZÁBAVNÝ DEN NA HRŠTI DĚLNÁKU V LIŠNI

neděle 5. 6. 2011
od 10.00 do 18.00 hod.

Celodenní soutěže o ceny, Divadlo FACKA - Pohádkový cirkus, Divadlo KAMARÁDI. Líšeňská superstar, show se cvičeným psem, fakířské vystoupení, skákací hrad, horolezecká stěna. Hudební škola YAMAHA a líšeňské soubory LIŠEŇÁČEK, ENIGMATIC, STŘEVÍČKY, MYSTERY, PAVOUČEK. Mažoretky SK PROVO Brno - Líšeň, orientální tanec, rozteskávačky...
Prodejní stánky a občerstvení.

Akce je pořádána ve spolupráci se Školskou a kulturní komisí Rady MČ Brno - Líšeň
DĚLNÁK, Klajdovská 28, Brno - Líšeň, www.kclisen.cz

Dále podpořili:



vstup zdarma

Členové Zastupitelstva MČ Brno-Líšeň pro volební období 2010–2014

Titul, příjmení, jméno, titul	funkce		e-mailová adresa, telefon
Mgr. Štefan Břetislav	starosta	ČSSD	stefan@brno-lisen.cz, 724 075 898
Mgr. Janišťin Jiří	I. místopředseda	ODS	janistin@brno-lisen.cz, 606 769 147
Sedláček Jozef	II. místopředseda	ČSSD	sedlacek@brno-lisen.cz, 606 734 821

Košulič Václav	radní	ČSSD	kosulic@centrum.cz, 602 165 386, 544 232 932
Pavlík Jaroslav	radní	ODS	info@spojmontbrno.cz
Ing. Svobodová Eva	radní	ODS	ezesvo@atlas.cz
Bc. Mílek Vladimír	radní	ODS	milek@k4.cz
Ing. Mgr. Vondráčková Eliška	radní	KDU-ČSL	eliska.vondrackova@centrum.cz
Hrazdíra Michal	radní	KDU-ČSL	info@hrazdira.info

PhDr. Karnet Lukáš		ČSSD	L.karnet@seznam.cz
Bc. Kolečkář Petr		ČSSD	koleckarp@seznam.cz
Mgr. Sklenák Roman		ČSSD	roman.sklenak@seznam.cz
doc. PhDr. Dr. Krafl Pavel		ČSSD	krafl@seznam.cz
Lupečka Oldřich		ČSSD	LupeckaOldrich@seznam.cz
RNDr. Borecký Daniel, CSc.		KSČM	borecky.daniel@seznam.cz
Horáková Kateřina		KSČM	snorlax@rudydruk.cz
Ing. Matyáš Zdeněk		KSČM	zdenek.matyas@seznam.cz
Mgr. Stross Jaroslav		ODS	jaroslav.stross@seznam.cz
Ing. Duroň Horymír		ODS	h.dur@seznam.cz
PhDr. Belcredi Jiřina		LB	belcredi@seznam.cz
MUDr. Pištělák Zdenka		LB	zdenka.pis@volny.cz
MUDr. Schánilcová Barbara		LB	-----
Ing. Tvarůžek Stanislav		LB	kavil@seznam.cz
Ing. Honek Milan		LB	milan.honek@remoelektro.cz
Mgr. Varmužová Hana		LB	hanavarmuza@seznam.cz
MUDr. Drbal Josef		TOP 09	josef.drbal@nmbbrno.cz
prof. MUDr. Válek Vlastimil, CSc.MBA		TOP 09	v.valek@fnbrno.cz
Ing. Klíma Tomáš		TOP 09	tklima@tcbrno.cz
Štědrónský Petr		TOP 09	stedronsky@top09.cz

Vysvětlivka: LB = Líšeňský blok

Informace občanům

Doplatek na bydlení

Doplatek na bydlení je dávka pomoci v hmotné nouzi, která společně s vlastními příjmy občana a příspěvkem na bydlení ze systému státní sociální podpory pomáhá uhradit odůvodněné náklady na bydlení. Výše doplatku na bydlení je stanovena tak, aby po zaplacení odůvodněných nákladů na bydlení (tj. nájmu, služeb spojených s bydlením a nákladů za dodávky energií) zůstala osobě či rodině částka živobytí. Systém pomoci v hmotné nouzi upravuje zákon č. 111/2006 Sb., o pomoci v hmotné nouzi, ve znění pozdějších předpisů.

Pomoc v hmotné nouzi je řešena dávkami:

- příspěvek na živobytí
- doplatek na bydlení
- mimořádná okamžitá pomoc

Nárok na doplatek na bydlení má vlastník nebo nájemce bytu, který užívá byt a jeho příjem (příjem společně posuzovaných osob) je po úhradě odůvodněných nákladů na bydlení nižší než částka jeho živobytí (částka živobytí společně posuzovaných osob). Okruh společně posuzovaných osob pro účely doplatku na bydlení je stejný jako pro účel příspěvku na bydlení ze systému státní sociální podpory.

Podmínkou nároku na doplatek na bydlení je získání nároku na příspěvek na živobytí a nárok na příspěvek na bydlení ze systému státní

sociální podpory. Na příspěvek na bydlení má nárok vlastník nebo nájemce bytu, který je v bytě přihlášen k trvalému pobytu a splňuje další podmínky pro přiznání dávky (bližší informace poskytuje institut státní sociální podpory).

Doplatek na bydlení lze přiznat (s přihlednutím k celkovým sociálním a majetkovým poměrům) i osobě, které příspěvek na živobytí nebyl přiznán, protože její příjem (příjem společně posuzovaných osob) přesáhl částku živobytí osoby (společně posuzovaných osob), ale nepřesáhl 1,3 násobek této částky.

O dávkách pomoci v hmotné nouzi rozhodují a vyplácejí je pověřené obecní úřady.

Hmotná nouze je v zásadě stav, kdy osoba či rodina nemá dostatečné příjmy a její celkové sociální a majetkové poměry neumožňují uspokojení základních životních potřeb na úrovni ještě přijatelné pro společnost. Současně si tyto příjmy nemůže z objektivních důvodů zvýšit a vyřešit tak svoji nelehkou situaci vlastním přičiněním.

Posouzení zda osobě či společně posuzovaným osobám vznikne nárok na doplatek na bydlení je individuální. Bližší informace vám poskytnou referenti sociálního odboru na t. č. 544 424 830, 544 424 833, 544 424 835.

Ing. Ivona Dvořáková, vedoucí sociálního odboru



Zprávy z Radnice

10. schůze Rady městské části Brno-Líšeň ze 20. 4. 2011

- **doporučuje** městu Brnu zvážit možnost výstavby Domu s pečovatelskou službou na pozemcích p. č. 1805, 1806 a 1807 v k. ú. Líšeň v proluce na nám. Karla IV. v Brně-Lišni.
- **souhlasí** s rozšířením úředních hodin Úřadu městské části Brno-Líšeň o pátek od 8.00 do 11.30 hod. od 1. 5. 2011
- **schvaluje** záměr zřízení hřiště na pétanque na ulici Ondráčkově p. č. 3675/1, v rozsahu přiložené projektové dokumentace.
- **schvaluje** výzvu k podání nabídky na veřejnou zakázku malého rozsahu na dodávky Opravy a doplnění dětských hřišť 2011, termín pro podání nabídky 10. 5. 2011 do 10.00 hod.
- **schvaluje** záměr projektu Regenerace parku v jižní části sídliště Brno-Líšeň v celkové výši 844 026,- Kč bez spoluúčasti MČ Brno-Líšeň (město Brno: 700 412,- Kč, EU: 143 614,- Kč).
- **nesouhlasí** s přímým uzavřením nové nájemní smlouvy k prostorám restaurace v budově radnice Jírova 2 s dosavadním nájemcem.
- **ukládá** ÚMČ v průběhu měsíců srpna a září 2011 zveřejnit nabídku pronájmu prostor restaurace a obdržené žádosti předložit RMČ k posouzení.
- **doporučuje** ZMČ Brno-Líšeň souhlasit se směnou vlastnictví části p. p. č. 3458 (vlastnictví p. Mgr. Vašíčka) za část p. p. č. 3459 v k. ú. Líšeň (vlastnictví statutárního města), dle doloženého GP č. 3604-125/2010 ze dne 8. 2. 2011.
- **doporučuje** ZMČ Brno-Líšeň uplatnit v připomínkách ke Konceptu ÚPmB souhlasit v Konceptu ÚPmB s var. I rozvojové plochy Li-2, s podmínkou pro rozhodování Územní studie.

5. zasedání Zastupitelstva MČ Brno-Líšeň ze dne 21. 4. 2011

- **souhlasí** s pořádáním Farmářských trhů v rozsahu projektového záměru „Farmářské

trhy, obnovená tradice“ s podáním žádosti MČ Brno-Líšeň o finanční podporu z rozpočtu OKH JMK na akci Farmářské a vánoční trhy v Brně-Lišni, obnovená tradice, bez nároku na finanční prostředky z rozpočtu Statutárního města Brna.

- **požaduje** uplatnit v připomínkách souhlasit v Konceptu ÚPmB s var. III rozvojové plochy Li-1, ze které bude vyjmut areál Zetoru a přičleněn k rozvojové ploše Li-7 jako částečné využití pro univerzitní campus V/v4-VS a sport S/a4-areálový s výškou staveb 9–22 m, podél ul. Drčkovy komerci rozšířit podél zbylé jihovýchodní části komunikace – W/v3 – volné s výškou staveb 6–16 m s podmínkou pro rozhodování Územní studie.
- **požaduje** uplatnit v připomínkách ke Konceptu ÚPmB souhlas s var. II, III tj. rozvojovou plochu Li-12 vypustit a zachovat funkčnost parkoviště ve stabilizované ploše, aby nedošlo k většímu zahuštění sídliště v nejfrekventovanější části.
- **požaduje** uplatnit v připomínkách ke Konceptu ÚPmB s rozvojové plochy Li 17 vypustit veř. vybavenost a celou plochu ponechat s funkčním využitím pro bydlení B/d2, protože pozemky přilehlé ke hřbitovu jsou v soukromém vlastnictví a v současnosti jsou zde povoleny RD, pozemky dotčené

veř. vybaveností jsou oploceny a užívány jako zahrady, rozvoj hřbitova je předpokládán severním směrem.

- **požaduje** uplatnit v připomínkách ke Konceptu ÚPmB rozvojovou plochu Li 19 souhlasit s var. I – bez možnosti bydlení W/v/3g – komerce – volná – výška 6–16 m, zachovat stávající parkování.
- **požaduje** uplatnit v připomínkách ke Konceptu ÚPmB rozšíření rozvojové plochy Li 21 celé území dle projektu Centrální park Rokle, s funkčním využitím rozvojové plochy přestavby R/v1 (rekreace – volná, výška od 3–7 m) s podílem zeleně min. 85 %, možnost staveb dle projektu, včetně vodohospodářských staveb a hřišť a z toho důvodu zrušit rozvojovou plochu Li - 23 při ulici Konrádově, kde je již v současnosti projednávána změna ÚPmB z návrhu SO – smíš. obchod služby IPP 0,8 na ZR – rekreační zeleň.

11. schůze Rady městské části Brno-Líšeň ze dne 4. 5. 2011

- **schvaluje** jednostranné navýšení nájemného v obecních bytech MČ Brno-Líšeň od 1. 9. 2011 z částky 50,40 Kč na částku 58,- Kč, z částky 35,35 Kč na částku 41,- Kč a z částky 30,15 Kč na částku 34,- Kč/m²/měsíc.

Spolky a sdružení

Jak se žije celiakům

Celiakie je autoimunitní onemocnění a nejčastěji je definována jako trvalá nesnášenlivost obilného gliadinu (lepek) vyvolávající poškození tenkého střeva u geneticky vnímavých jedinců.

Jedinou léčbou je celoživotní dodržování bezlepkové diety.

Není těžké naučit se bezlepkově vařit, složitě (a drahé) jsou nákupy vhodných potravin. Výrobci často přidávají do potravin škroby, škrob obsahují potravinářská barviva, v balířnách může docházet ke křížení provozů. Musíme pečlivě číst složení výrobků, sledovat obsah „éček“ (mnohá lepek obsahují), výrobky nebývají příliš dobře značené. Ani nákup v prodejnách zdravé výživy nám nezaručí, že je výrobek skutečně „čistý“. Personál nebývá vždy informovaný.

V zahraničí se situace od té naší dost liší. Např. ve Finsku nebo Švédsku je běžně bezlepkové pečivo v každém supermarketu, rychlé občerstvení i na benzínkách. V Austrálii se také nikdo nepozastaví nad požadavkem na bezlepkové jídlo. Podíváme-li se blíž, v Rakousku a Německu bývají v supermarketech bezlepkové koutky.

U nás jsme vděční za jakýkoliv vstřícný krok a pochopení. A tak máme radost, když obchodní řetězce začínají pomalu zařazovat bezlepkový sortiment do prodeje, děkujeme některým restauracím, že nám vychází vstříc (např. La Strada na Kounicově ulici má oddě-

lený bezlepkový provoz, můžeme si dát pizzu i těstoviny).

A situace v Lišni?

V lékárně na Masarově ulici lze koupit bezlepkovou mouku, směsi na pečení chleba atd. Ceny jsou zde nižší než v prodejnách zdravé výživy. Velmi děkujeme za pochopení a vstřícnost.

V prodejnách Albert lze některé bezlepkové výrobky také najít, řetězec Billa prý připravuje rozšíření bezlepkového sortimentu. Zato nás nepotěšilo, že byla na Masarově zrušena prodejna Masokombinátu Hlohovec, kde jsme měli možnost kupovat bezlepkové uzeniny.

U nás v Brigancii je nyní možné zakoupit či objednat kuchařku autorky Zuzany Kobíkové Vařím s láskou bez lepku, mléka, vajec... Můžete u nás získat také základní informace o celiakii i o bezlepkové dietě, rádi předáme kontakt na Klub celiakie. Hlavně vy, nově diagnostikovaní celiaci – nebojte se na cokoli zeptat. Jsem jedna z vás a vím, jak je těžké se zpočátku zorientovat. Můžete se na nás obracet i s nápady, náměty, chcete-li např. zmapovat situaci ve školních jídelnách, v restauracích apod.

Kontakt:

Osobně: každé úterý 10.00–15.00 na poliklinice Horníkova (v suterénu proti kavárně)
Telefonicky na čísle: 737 574 824
e-mailem: info@brigancia.cz

Za „Brigancia, o.s.“ Dana Čábelková

Krizové řízení

Se záměrem přinést veřejnosti i odborníkům věrohodné a především aktuální informace z oblastí přípravy a řešení mimořádných událostí a krizových situací v kraji, byl spuštěn portál KRIZPORT, který provozuje Hasičský záchranný sbor Jihomoravského kraje. Tento portál obsahuje mimo jiné aktuální předpověď počasí, stavu hladin toků a další upozornění na aktuální nebezpečné jevy v neposlední řadě také informace a rady pro občany jak se zachovat v případě vzniku mimořádných událostí. Portál můžete navštívit na webových stránkách www.krizport.cz.

*Dalibor Hakl,
referent Odboru rozpočtu a financí
– krizové řízení*



- **TELEVIZNÍ SLUŽBA**, opravy a instalace televizorů všech značek i v bytě, montáže vnitřních kabelových rozvodů, měření a montáž DVB-T (digitál). R. Hanzl, Jateční 47, Líšeň. **Tel. 606 511 506.**
- **PEDIKÚRA**, lakování, P-shine, zábal a masáž lýtek. **KOSMETICKÉ ÚPRAVY**: formování obočí, varvení obočí a řas. Zámek Belcredi, St. Líšeň, **PARKOVÁNÍ U VCHODU** (za kostelem). **Objednávky**: Sl. Michaela – **739 150 260**. *Naše pedikúra – vaše pohodlí.*
- **POČÍTAČOVÉ SLUŽBY – odvirování, instalace, servis.** tel. 728 041 247, www.netmasters.cz, petr.toman@netmasters.cz.
- **RÁMOVÁNÍ OBRAZŮ**, Kr. Pole, Metodějova 9a. **Tel.: 541 211 165.**
- **BAZAR NA ROHU TÁBORSKÉ A GEISLEROVÉ 1** (vedle Optiky) koupí vzduchovky, nože, sošky, paroží, hodiny, mikroskopy, sklo, láhve na propan butan, hořáky, benzinové pile, aku nářadí, topidla, mosaz. věci TV, DVD a jiné věci. MHD č. 8, 13, 64. **Tel.: 603 453 450.**
- **MALÍŘ POKOJŮ**, tel. 604 518 776, 549 272 738.
- **PODLAHAŘSKÉ PRÁCE**, plovoucí podlahy, pvc, linoleum, koberce, pokládky a renovace parket. **Tel.: 732 286 931**, mjenys@seznam.cz.
- **PRONAJMU GARÁŽ**, ul. Jedovnická (v blízkosti ul. Zikova a Horníkova), světlo + zásuvka 220 V, dlouhodobě. **Tel.: 603 453 450.**
- **MALBY 14 Kč/cm²**, nátěry dveří 350 Kč/ks, radiátorů, 606 469 316, 547 225 340, www.milibrno-horak.cz, platba hotově = **SLEVA 250 Kč!**
- **PRONAJMU GARÁŽ**, dlouhodobě, ul. Heydukova. **Tel. 732 212 472.**
- **HLEDÁME BALKON NA DOBRĚ VIDITELNÉM MÍSTĚ** pro umístění plachty, **tel. 722 566 099.**
- **MALÍŘSKÉ PRÁCE** – mobil: **604 142 037**, tel.: **515 545 205.**
- **PRODÁM GARÁŽ** v areálu Jedovnická – Líšeň (Elplova, Horníkova, Poláčkova) – stěhování. **Tel. 606 905 094, 604 172 412.**
- **Koupím byt i ZADLUŽENÝ I PRIVATIZACE.** **Tel.: 720 551 215.**
- **www.photokids.cz** – Fotografování miminek, dětí a rodinných portrétů, m: 737 682 839, e: photokids@volny.cz, Brno-Vinohrady.
- **Nabízím garáž** k pronájmu, St. Líšeň, dlouhodobě. **Tel. 732 588 219.**
- **ELEKTROSERVIS – opravy televizorů, videí, Hi-Fi věží, CD a DVD přehrávačů...** Rychle a kdykoli. Ing. Miloslav Hánečka, Herbenova 8, Stará Líšeň. **Tel.: 544 217 106, mob.: 723 624 643.**
- **Prodáme pěkný byt 3+1** v Líšni u lesa. **Tel. 777 882 963.**
- **Levně prodám univerzální stolařský stroj + odsávání, pásovou brusku, soustruh, materiály aj.** **Tel. 544 231 455, 775 398 864.**
- **Koupím pěkný byt či RD v Brně i okolí.** **Tel. 725 935 026.**

Kadeřnictví NERO

OBCHODNÍ CENTRUM ALBERT, Pálavské náměstí, Brno-Vinohrady

KADEŘNICTVÍ – DÁMSKÉ – PÁNSKÉ – DĚTSKÉ

Novinky střihů, barvení, melírování, prodlužování a zahuštění vlasů.

Naši kadeřníci jsou vyškoleni italskými technologiemi.

ITALSKÁ VLASOVÁ KOSMETIKA ELGON, TREND-UP.

Otevřeno: Po-Pá 8.00-19.00 hod., So 8.00-13.00 hod.

Tel. 544 211 554

- **Prodám dřevěnou, částečně podsklepenou chatku** v záhradkářské osadě v Líšni. **Tel. 737 929 745.**
- **INSTALATÉRSKÉ A TOPENÁŘSKÉ PRÁCE.** **Tel. 737 866 728**, e-mail: lw.montaz@gmail.com.
- **Nabízíme úpravy dámských a pánských oděvů** a zakázkové šití na míru. **Tel.: 776 833 060**, cena na webu: www.wellness-gyro.cz.
- **Jazyková škola přijme lektora AJ** na částečný nebo plný úvazek od září 2011. Plat 190-200 Kč/45 minut. **Tel.: 777 909 699.**
- **WELLNESS PLUS – kurz na hubnutí i s cvičením** Brno-Líšeň, Kotlanka, Dělnák. Více na mobilu 773 474 758 nebo www.wellness-gyro.cz.
- **Byt OV 4+1, Ševelova.** Jen pro náročné, garáž. **Tel. 776 690 646.**
- **www.nadsenedeti.cz. NEJLEVNĚJŠÍ NA INTERNETU!** Hračky, dětská obuv stejná jako v žirafce v centru.

Kamenictví Stará Líšeň

Zhotovení pomníků

Opravy pomníků: vyrovnávání, čištění obrub a pomníků, přisekávání nápisů, opravy nápisů

Fotokeramika

Bronzové doplňky: křížky, růžičky, nápisy, lampy a vázy
Klasické lampy v nerezovém provedení: černé, stříbrné různých tvarů a velikostí

Kameninové umy a vázy různých barev

Roman Těšík

Kostelíček 2, 628 00 Brno

tel.: **732 114 909**

ŠKODA Octavia od 259 900 Kč.

ŠKODA



Klasika, které můžete věřit.



Ilustrační foto.

- Spousta prostoru v elegantním balení
- Cena již od 259 900 Kč*
- Paket Plus s klimatizací a další výbavou za 10 000 Kč
- * S financováním od ŠkoFINU

Vzorový příklad: ŠKODA Octavia Tour, cena vozu 259 900 Kč; délka úvěru 60 měsíců; výše úvěru 181 930 Kč; poplatek za uzavření smlouvy 0 Kč; výpůjční úroková sazba 10,26 % p.a.; RPSN ** 20,61 %; splátka úvěru 3 888,52 Kč; splátka úvěru včetně pojištění ** 4 702,52 Kč; celkové platby za vozidlo* 360 121,20 Kč.
** Včetně havarijního pojištění a povinného ručení

Svezte vaši rodinu ve voze ŠKODA Octavia Tour

Kombinovaná spotřeba a emise CO₂ modelu Octavia Tour: 6,4-7,2 l/100 km a 149-168 g/km



Váš autorizovaný prodejce vozů ŠKODA:

AUTOCENTRUM K.E.I.

Žarošická 21, Brno - Vinohrady
Tel.: 518 700 000

E-mail: autocentrum@kei.cz
www.kei-autocentrum.cz
www.skoda-auto.cz

Držitel certifikátu ISO 9001

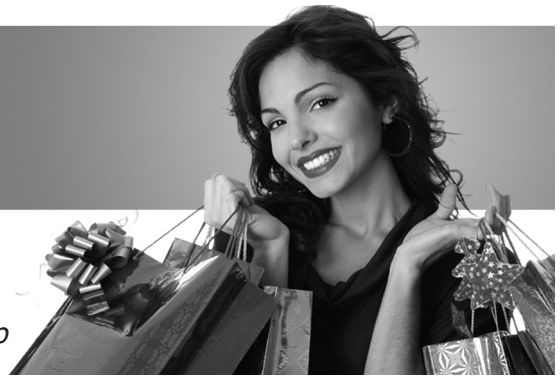
ŠkoFIN
CESTA K MOBILITĚ

Autocentrum K.E.I.
BRNO - VINOHRADY



LÍŠEŇSKÉ
CENTRUM
OBCHODU
A SLUŽEB

Masarova 7 a 9
Brno-Líšeň
628 00
www.lcos.cz



Vážení obyvatelé a přátelé Líšně,

na úvod nám dovolte upozornit na skutečnost, kvůli níž dojde k nepatrnému opoždění otevření 1. a jediných domácích potřeb a železářství v Líšeňském centru obchodu a služeb (LCOS).

Děje se tak díky faktu, kdy se do nových zmodernizovaných prostor po masné přestěhuje drogerie. A teprve v prostorách po drogerii, jež také projdou modernizací, uvítáme začátkem července domácí potřeby a železářství. Pěvně věříme, že tato drobná zpoždění plně vynahradí modernější a velkorysejší interiéry obou provozoven, kde bude radost nakupovat. Děkujeme za pochopení. Pojďte s námi tvořit své centrum a napište nám na našem webu, jaký sortiment zboží uvítáte v domácích potřebách a železářství.

Malé ohlédnutí za velkou rodinnou akcí - Pálení čarodějnic 30. 4. 2011
Pálení čarodějnic opět sklídilo úspěch. Svědčí o tom velká účast. Až na pět set z vás se přišlo pobavit, opět si buřt, zaskotačit s dětmi nebo si jen tak zrelaxovat na dece v trávě. Největší pozornost našich čarodějnic a čarodějů patřila skákacím hradům, soutěžím a ohni, na němž byla v podvečer spálena čarodějnice. LCOS rozdalo všem čarodějnicím a čarodějům za účast v soutěžích buřty a pitíčka. Na závěr akce jsme vybrali ty nejpovedenější kostýmy. Dárků bylo mnoho, na každého se tak dostala milá pozornost. Věříme, že se vše líbilo. Za zpestření hezkého odpoledne poděkujeme mažoretkám SK PROVO a celému týmu restaurace U Fidela, že se o nás starali.

Navštivte naše webové stránky www.lcos.cz a prohlédněte si fotografie z akce.

Drogerie Elkup nabízí

OPALOVACÍ PROSTŘEDKY A PROSTŘEDKY PROTI HMYZU SE SLEVOU AŽ 50%



Lanza gel 3l
na bílé a barevné prádlo
199,90Kč
129,90Kč



Somat 7
90 tablet
329,90Kč
219,90Kč



Ariel 3l
mountain
249,90Kč
169,90Kč



Gillette
voda po holení
50ml
139,90Kč
49,90Kč

www.drogerieElkup.cz
drogerie sítě Teta

Tyto a další nabídky si můžete prohlédnout a objednat v e-shopu a vyzvednout v prodejně v LCOS, Masarova 7. Akceptujeme platební karty.

2 nové zahrádky
středy a pátky grilování



ochotná obsluha
kvalitní pokrmy
nejlepší pivo na Moravě

www.ufidela.cz

20–50% SLEVA NA LETNÍ ZBOŽÍ
/akce platí od 10. 6. - 31. 7. 2011/
www.textilanicka.cz
textil. nička



LÉKÁRNA MASAROVA

Otevírací doba: Po–Pá 8.00–18.00 / So 8.00–12.00
Kontakt: tel./fax : 544 214 134
email: lekarnamasarova@seznam.cz

Promoakce od výrobce
konopných mastí
20. a 24. 6. 2011 vždy od 11.30–17.30 hod.
V tyto dny **1+1 ZDARMA**



AKCE NAŠÍ LÉKÁRNY NA MĚSÍC ČERVEN:



Sleva 10% na přípravky
proti klíšťatům pro vaše domácí
mazlíčky.

SMILE bělicí pudr na zuby	30g	85Kč
BETAKAROTEN	100+30 tbl	129Kč
WOBENZYM	200 tbl	799Kč
	800 tbl	2 599Kč
PRO DĚTI		
SUNAR Complex 2,3		180Kč

› Kvalitní opalovací krémy DAYLONG za zvýhodněné ceny.
Navíc při koupi 2 ks získáte antibakteriální gel na ruce
v hodnotě 95 Kč jako dárek.

› Nízké ceny antikoncepce a očkovacích látek.

**NEPLAŤTE ZA SVÉ ZDRAVÍ
VÍCE NEŽ JE NUTNÉ** 😊

Spolky a sdružení

PASTELKA



rodinné centrum

s námi budete rodina

O prázdninách připravujeme:

Intenzivní týdenní kurz Efektivního rodičovství od 8. 8. do 12. 8., každý všední den od 18.00 do 21.00 v prostorách Pastelky. V kurzu budete mít možnost vyzkoušet si, jakým způsobem zvládat klasické a stále znovu se opakující krizové situace, do kterých se při výchově svých dětí dostáváte. Kurzem vás provede Ing. Mgr. Eliška Vondráčková. Přihlášky Klub Pastelka, nám. Karla IV. 4, Brno-Líšeň, www.pastelka.net, info@pastelka.net, tel.: 725 816 804 od 8.00 do 15.00 hod.

Jóga pro těhotné každé úterý v červenci a srpnu **od 9.30 do 11.00 hod.** (Cena 900 Kč za celý kurz – 9 setkání). Přihlášky na jitka.balasova@gmail.com, <http://jogavbrne.webnode.cz/>, 774 844 685.

Jesličky Betyнка

Denní zařízení rodinného typu pro děti od 9 měsíců

Naší filozofií je šťastné, usměvavé dítě a spokojení rodiče. V harmonickém a podnětném prostředí zajistíme všestranný rozvoj Vašeho dítěte.

U batolat rozvíjíme hygienické a stravovací návyky. Procvičujeme hrubou a jemnou motoriku, nácvik chůze. Formou hry podporujeme rozvoj řeči, slovní zásoby a smyslového vnímání.

S dětmi mladšího předškolního věku pracujeme, hrajeme a učíme se v souladu s rámcovým vzdělávacím programem pro MŠ.

U všech dětí klademe důraz na rozvoj osobnosti, akceptujeme výchovné požadavky vycházející z rodinného a kulturního prostředí dítěte.

Provoz jeslí je celoroční, včetně státem stanovených prázdnin, v pracovní dny **od 7.00 do 18.00 hod.** O děti se starají zdravotní sestry a učitelky MŠ. Jedna vychovatelka má na starosti maximálně 3 děti. V našem týmu jsou zastoupeny všechny věkové kategorie i mužský prvek (animátor mimoškolních aktivit).

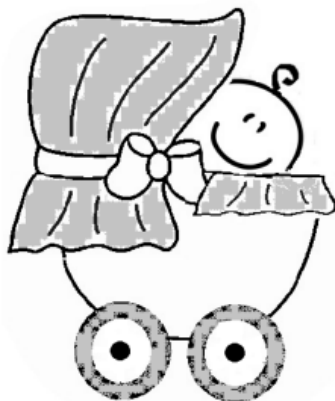
Co nabízíme navíc? V čem jsme jedineční?

- ✿ **Jazykovou vybavenost personálu** (anglický, německý, ruský jazyk, portugalština) – přijímáme děti z bilingvního rodinného prostředí.
- ✿ **Hlídaní dětí mimo pracovní dobu**, v době nemoci hlídání dítěte v domácím prostředí.
- ✿ Pořádáme tzv. „**Rodičovský večer**“ – 1x za měsíc pohlídáme Vaše děti přes noc (včetně stravy a programu).
- ✿ Pořádáme tzv. „**Velký nákup**“ – 1x za měsíc pohlídáme Vaše děti celé sobotní dopoledne (včetně programu a stravy) – může navázat na rodičovský večer.
- ✿ **Stravu 5x denně** odpovídající hygienickým a dietním požadavkům malých dětí obohacenou o BIO potraviny.
- ✿ **Pravidelnou návštěvu solné jeskyně.**
- ✿ **Canisterapii.**
- ✿ **Dechová cvičení s flétničkou.**
- ✿ **Logopedické hry.**

Zápis dětí na školní rok 2011/2012 probíhá již nyní, provoz zahajujeme 1. 8. 2011 formou nárazového hlídání dětí, možno využít ke zvykání dětí na pravidelnou docházku.

Celodenní provoz jeslí začne 29. 8. 2011.

Jesličky Betyнка, Nivky 33, Brno 628 00



Školství

Projekt „Moje volba – moje budoucnost“ na ZŠ Novolíšeňská

V současnosti chybí na trhu práce kvalifikovaní řemeslníci a techničtí pracovníci. Proto Integrovaná střední škola Sokolnice s partnery, kterými jsou Svaz průmyslu a dopravy ČR a ESB Elektrické stroje a. s., přišla s projektem zaměřeným na žáky 7. až 9. ročníku základních škol Jihomoravského kraje. Jeho cílem je seznámit žáky s některými odvětvími průmyslu a konkrétními řemeslními profesemi v nich, představit je jako perspektivní povolání a motivovat žáky při výběru střední nebo později i vysoké školy.

Žáci připravující se k volbě střední školy jsou zahrnováni nepřeberným množstvím tištěných informací, často se v nich oni i jejich rodiče ztrácejí a chybí jim konkrétní představa. Projektové aktivity jim nabízejí přímé setkání s realitou práce v daném oboru či profesi formou besed s odborníky, exkurzí do firem a oborových dnů na vybraných středních školách.



V prvním pololetí školního roku 2010/11 se do projektových aktivit zapojili žáci 9. ročníku naší školy. Zúčastnili se besedy s odborníkem z oblasti strojírenství, elektrotechniku jim přiblížili studenti a pedagogové z ISŠ Sokolnice. S velkým ohlasem se setkala exkurze do vozovny DPMB ve Slatině a zejména návštěva Moravské ústředny v Brně-Bohunicích.

Ve druhém pololetí se projektové aktivity přesunuly na žáky 8. ročníku a budou je provázet až do té doby, než si podají přihlášky na střední školy. Začátkem příštího školního roku bude projekt nabídnut ještě žákům 7. ročníku.

I když projekt končí 30. 4. 2012, věříme, že díky připravovaným materiálům se stane inspirací pro další žáky i v následujících školních letech.

Projekt „Moje volba – moje budoucnost“, reg. č. CZ.1.07/1.1.02/02.0088, je spolufinancován Evropským sociálním fondem a státním rozpočtem České republiky.

PaedDr. Lenka Svobodová

Dne **28. 6. 2011**, od **6:30** bude k **ZŠ Novolíšeňská** přistaven kontejner určený ke sběru papíru. Žáci, rodiče, občané Líšně, **zapojte se** do třídění odpadu a přineste nepotřebný papír. Za peníze utržené sběrem papíru škola zakoupí dětem deskové a jiné hry, které budou sloužit k vybavení přestávkových koutků.



Setkání vedení radnice s řediteli líšeňských škol

Dne 13. dubna 2011 uspořádala školská a kulturní komise tradiční setkání vedení radnice s řediteli líšeňských základních a mateřských škol. Cílem této akce je seznámit se s úspěchy, ale i s problémy jednotlivých vzdělávacích zařízení. Ředitel a ředitelky představili svoje školy v krátké prezentaci. Následná neformální diskuse sloužila k výměně zkušeností.

Místostarosta zodpovědný za oblast školství Mgr. Janišťin mohl s uspokojením konstatovat, že základní i mateřské školství je v Líšni na vysoké úrovni a ředitel se svými týmy odvádí vynikající práci.

*Ing. Eva Svobodová,
radní, předsedkyně školské a kulturní komise*

VÍTÁMVÁS CUP na ZŠ Novolíšeňská

Sblížít zdravé a hendikepované mladé lidi pomocí oblíbené stolní hry STIGA hokej – s tímto posláním putuje po brněnských školách turnaj „VÍTÁMVÁS CUP na cestách“ pořádaný pod záštitou primátora města Brna pana Romana Onderky a hejtmana Jihomoravského kraje pana Michala Haška. Jeho pořadatelé jsou studenti Střední školy F. D. Roosevelta pro tělesně postižené (ve spolupráci s VUT Brno) a svůj projekt nazvali na počest spolužáka a kamaráda Lukáše Vítámváse, který v roce 2005 podlehl své vážné nemoci.

Pátou zastávkou putovního turnaje v tomto školním roce se stala tělocvična ZŠ Novolíšeňská. Ve středu 4. května 2011 se za hráčskými stoly potkali zástupci našich žáků v čele s ředitelem školy Josefem Novákem, reprezentanti pořádatelů střední školy a zástupci extraligového florbalového klubu Bulldogs Brno. Ke skvělé sportovní atmosféře přispěli i spontánní fanoušci, kterými byli především žáci ZŠ Novolíšeňská se svými učiteli. Setkání poctili svou návštěvou také starosta a místostarosta MČ Brno-Líšeň pan Břetislav Štefan a pan Jozef Sedláček, kteří se s námi podělili o postřehy a poznatky ze své práce ve vedení MČ Brno-Líšeň, ale také o vzpomínky na svá školní léta a na svůj vztah ke sportu v době jejich školní docházky i v současnosti.



Kromě oblíbené stolní hry, měli žáci naší školy možnost shlédnout ukázkou florbalového umění extraligových hráčů Bulldogs Brna (z nichž některé si mohli i sami vyzkoušet). Měli také možnost naučit se, jak pomáhat hendikepovaným spoluobčanům a kamarádům, a jak se k nim chovat, například, jak oslovit hendikepovaného kamaráda, jak mu pomoci do schodů. Zjistili, jak je těžké jezdit na vozíčku – prostě opět se naučili něco užitečného a potřebného pro život.

Vítězem turnaje se stal Antonín Krátký ze SŠ F. D. Roosevelta. Z reprezentantů ZŠ Novolíšeňská byl nejlepší Filip Urban z IX. C. Absolutní vítězství však náleží pozoruhodné a chvályhodné myšlence, obětavosti studentů Střední školy F. D. Roosevelta při její realizaci a vynikajícímu zázemí, které turnaji poskytla ZŠ Novolíšeňská.

Celému projektu přejeme úspěšnou cestu v podobě dalších skvělých turnajů a setkání.

RNDr. Josef Novák, ředitel ZŠ Novolíšeňská

ZŠ Masarova na Mezinárodním tanečním festivalu

Dívky a chlapci ze 3. A, kteří trénují v kroužku AEROBIC na ZŠ Masarova, se 8. 4. 2011 zúčastnili Mezinárodního tanečního festivalu, který se konal v Brně. Předvedli choreografii Evy Prokleškové „Šmouličí“. I když byli na soutěži poprvé, ve velké konkurenci vybojovali 1. místo a zlatý pohár.



Zleva stojí: Dominika Milánová, Zuzana Vernerová, Natálka Stratilová, vedoucí skupiny Eva Proklešková, Julie Kučerová, Kristýna Homolková, Linh Nguyen.

1. řada zleva: Lucie Vaculíková, Bára Svobodová, Jan Mikulica. Do skupiny patří také Mirek Prášek a Eliška Schmausová.

Eva Proklešková, ZŠ Masarova

Cestovatelé z Masarky

Ve středu 20. dubna jsme na naší škole oslavili Den Země. Pro žáky 1.–9. ročníku jsme připravili projektový den „Cestovatelé“.

Každá cestovatelská výprava si nejprve vymyslela svůj název a pokřik. Pak už se všichni vydali na cestu po různých zemích naší krásné planety. Na každém z 25 stanovišť, umístěných v okolí školy, plnili nějaký úkol. Ve Francii stavěli Eiffelovku z krabic, v Austrálii skákali v pytlicích jako klokan, v Egyptě mumifikovali toaletním papírem, v Řecku odpovídali na otázky o OH, v Číně přenášeli cukr hůlkami, v Norsku vytvářeli sousoší jako ve Vigelandově parku, v Japonsku skládali papírovou skládačku, v Brazílii kopali na bránu. Kromě toho se během cesty vypořádali s některými obtížemi. Museli si poradit s transportem raněného člena výpravy, překonali velmi náročnou překážkovou dráhu, zvládli noční přesun se zavazanými očima, přešli přes řeku plnou piraní, zorientovali se bez kompasu, dorozumívali se pomocí šifer a také poznali, které z lesních plodů lze v případě nouze jíst. Perfektně zvládli i poznávání vlajek navštívených států a určování jejich hlavních měst. Děti také musely ukázat, jak jsou na tom se svou pamětí a jak citlivý mají čich a hmat.

Všechny výpravy (Dráčci, Parťáci, Bobři, Ďábelské příšerky, ...) byly moc šikovné. Předvedly nejen svoje znalosti a dovednosti, ale především schopnost spolupracovat. V každé cestovatelské výpravě byli totiž zastoupeni žáci všech ročníků. Malé děti se velmi snažily a žáci 2. stupně jim pomáhali, povzbuzovali je a chválili. Bezvadně se o své mladší spolužáky starali, přestože hlídat celé dopoledne „pytel blech“ není nic snadného.

Za překrásného počasí jsme si tak všichni zpřijemnilí poslední předprázdninový den.

Denisa Dosoudilová, ZŠ Masarova 11





Salesiánské středisko mládeže Brno-Líšeň

Stalo se

Jak bylo (mně) a jak je (Barmáncům) v BARMĚ – a u nás...

V úterý 26. dubna se v programu SaVIO uskutečnilo vyprávění o zemi ovládané vojenskou juntou, ve které vzduch voní kořením a kde čišníci se přivolávají mlaskáním. Víte, o které zemi je řeč? Schválně nechávám chvíli pauzy, abyste si mohli pořádně promyslet odpověď.

No dobře, s pravdou ven... řeč je samozřejmě o Barmě, jejíž přírodní krásy, zajímavosti a pozoruhodnosti přijela představit Daniela Hronová, která měla čest navštívit tuto podmanivou zemi celkem dvakrát. Jistě málokdo dnes tuší, jak se žije v Barmě, kde je průměrný výdělek jeden dolar na den. Jaké jsou místní kulturní zvyky? Jak se obyvatelé této země stravují? Jaké jsou jejich hodnoty a jak nahlíží na nás, obyvatele západní civilizace? Patříte-li mezi ty, kteří se z jakéhokoliv důvodu nemohli zajímavého večera zúčastnit a zajímají-li vás osudy místních obyvatel a celé země, pak máte opět možnost poslouchat se do zajímavých informací prostřednictvím nahrávky z cestopisu, která je umístěna v sekci ke stažení na www.salesko.cz.

Mgr. Petr Maliňák

Odrážedlové závody v Salesku

Ke startu, připravít, pozóóóóó, teď...

Ve čtvrtek 5. května odstartovaly na hřištích za Saleskem historicky první saleskové odrážedlové závody. Úderem desáté hodiny se malí i vět-

ší závodníci začali sjíždět ze všech koutů světa na svých motorkách, kolech a odrážedlech, aby se společně utkali v nejrůznějších disciplínách. Na závěr se pak všichni zkušení závodníci poprali s nelehkou závodní dráhou a dojeli až do cíle, kde na ně čekala zasloužená sladká medaile.

Mgr. Klára Šimandlová

Chystáme v červnu

SaVIO – salesiánské vzdělávací informační okruhy

– cyklus besed, přednášek, vzdělávacích programů pro širokou veřejnost

Uganda – rituály a zvyky

Michal Přihoda – cestopis

Fotografie a povídaní o poslední cestě s organizací Bwindi Orphans do Ugandy, dokument o životě dětí, obřízka chlapců – přechod do dospělosti.

Kdy: 7. června 19.00

Kde: Klub VeSPOD

Je právo vždy spravedlivé?

JUDr. Miloslav Výborný

Co by měli činit tvůrci, uživatelé a aplikátoři práva? Práva, povinnosti, svobody a odpovědnosti – jak je nalézat. Je vůbec v lidských silách nalézat spravedlivá rozhodnutí? Jaké je postavení Ústavního soudu? Je Ústavní soud soudem soudícím parlament, vládu i soudy? Sahrává či má (nebo nemá?) sehrávat při rozhodování soudce vnímání spravedlnosti v biblickém či křesťanském pojetí? Především o takto naznačených

otázkách bude hovořit JUDr. Výborný s tím, že se těší na zajímavé dotazy.

Miloslav Výborný vystudoval Právnickou fakultu Univerzity Karlovy v Praze. V roce 1990 byl zvolen poslancem České národní rady. V roce 1996 se stal ministrem obrany. Od roku 1998 předsedal Legislativní radě vlády. Soudcem Ústavního soudu České republiky byl jmenován 3. června 2003 prezidentem Václavem Klausem.

Kdy: 21. června 19.00

Kde: Klub VeSPOD

Klub rodičů a dětí

Za pokladem skřítky Líšňáčka

Milé děti, zveme vás i vaše rodiče na dobrodružnou cestu „Za pokladem skřítky Líšňáčka“, která se uskuteční ve čtvrtek 9. června. Sejdeme se v 9.00 hodin u Saleska nebo v 9.30 hodin před hotelem Velká Klajdovka. Návrat k Salesku do 11.30 hodin. Těšíme se na Vás.

Počítačová učebna

V příštím školním roce spouštíme novou multi-mediální počítačovou učebnu, která bude sloužit jako multimediální centrum pro každou věkovou kategorii. Budeme nově nabízet tyto kroužky: Základní práce s počítačem pro dospělé a seniory, Počítače – začátečníci (děti a adolescenti), Počítačová Grafika (adolescenti), Tvorba internetových stránek (adolescenti), Fotokroužek (děti, adolescenti), Videotvorba (adolescenti), Audiotechnik – zvukař (adolescenti), dále také doučování cizích jazyků za pomoci výukových programů. Více informací naleznete průběžně na našich stránkách.

(pokračování na straně 9)

BĚH LÍŠEŇSKÝCH ŠKOL

o putovní poháry

START

1. STUPEŇ 9.15
2. STUPEŇ 11.00
GYMNÁZIA 13.00

PREZENTACE

1. STUPEŇ 8.30–8.45
2. STUPEŇ 10.00–10.30
GYMNÁZIA 11.30–12.00

6. ROČNÍK

24.06.2011

SALESIÁNSKÉ STŘEDISKO MLÁDEŽE DDM – BRNO-LÍŠEŇ
Kotlanova 13, 628 00 Brno, www.salesko.cz, tel.: 544 212 507

Přihlášky do 23.06.2011 akce@salesko.cz

Kobra 11 volá SALESKO?

DĚTSKÝ DEN!

Je tady!

Přijďte si do SALESKA užít odpoledne plné zábavy, velkého překvapení, her a třeba vyhrát i první cenu v tombole!

4.6.2011 14:30 - 18:00

nebo si jen tak pokecat s kamarády u zmrzliny!

Zápis do soutěžního zápolení začíná ve 14:00h.

MEGA PŘEKVAPENÍ

S policejním zásahem!

BOHATÁ TOMBOLA

SALESIÁNSKÉ STŘEDISKO MLÁDEŽE – DDM BRNO-LÍŠEŇ
Kotlanova 13, 628 00 Brno, www.salesko.cz, tel.: 544 232 641



Salesiánské středisko mládeže Brno-Líšeň

(pokračování ze strany 8)

Čtrnáct dobrovolníků pomůže chudým dětem ve světě

Slavnostní vyslání dobrovolníků proběhne na akci s názvem „Aksanti“ 18. června 2011 v 19.00 v Salesiánském středisku v Brně-Líšni. Večere bude provázet známý moderátor Pavel Anděl (Noc s Andělem na ČT2) a jako speciální host vystoupí František Radeckí, český salesián působící v Zimbabwe. Na program je zvána široká veřejnost.

Rok 2011 byl Evropskou unií vyhlášen Evropským rokem dobrovolnictví. Česká republika nezůstává pozadu a díky projektu Adopce nablízko vysílá na pomoc 14 mladých dobrovolníků. Většina z nich bude pomáhat celý rok znevýhodněným dětem a mládeži v rozvojových zemích světa.

Dobrovolníci, kteří se rozhodli věnovat část svého života pomoci potřebným, se vydají do Konga, Svazijska, Jihoafrické republiky, Zambie, Indie a Bulharska. Zde se zapojí do již existujících projektů zaměřených na vzdělávání a výchovu dětí a mládeže.

Na akci s názvem Aksanti, což ve svahilštině znamená „děkuji“, se veřejnosti představí nejen 14 nových dobrovolníků, ale i řada bývalých dobrovolníků. Návštěvníci se mohou těšit také na skypeové rozhovory se současnými dobrovolníky v terénu, seznámení s odlišnými kulturami nebo ochutnávku exotických jídel. Vstup je zdarma.

V doprovodném programu Aksanti probíhá výstava

„Potřebujeme se navzájem“
od 9. 5. do 19. 6. v Galerii Saleska.

Současné také zveme na výstavu

„Obrazky pro radost“

výtvarných prací žáků speciální ZŠ, MŠ a Praktické školy ELPIS, která se koná od 17. 5. do 24. 6. v Galerii Salesko.

Fyzikální duety žáků ZŠ Novolišeňská

V rámci projektu *Naturtech* probíhala i zajímavá soutěž nazvaná *Fyzikální duet*, kterou organizovala VUT v Brně. Soutěž byla zaměřena na praktickou experimentální činnost i na spolupráci ve dvojici. Účastníci si mohli vybrat z 11 témat. Zrealizovaný experiment pak museli zdokumentovat a poslat do 1. korespondenčního kola.

Ze ZŠ Novolišeňská se do této soutěže přihlásily tři dvojice. Ondra Hladík a Lukáš Šeiner se svým příspěvkem shromáždili mnoho receptů na bublinový roztok, zkoumali a prakticky je zkoušeli. Testovali také různé pomůcky. Svoji práci zdokumentovali formou prezentace a videozáznamu.

Podobnou cestou pracovali i Adam Remeš a Milan Zajíček. Tato dvojice si vybrala téma PET láhve. Připravili několik soupřav pro experimentální činnost, vyzkoušeli zajímavou soupřavu na nafukování balónku s využitím dvou PET lahví. Vyrobili také z PET láhve svítilnu, která jde použít i jako malý skleniček. Nejvíce práce jim zabralo zhotovení funkčního modelu vodního vznášedla z velké a dvou malých PET lahví. Vznášedlo je poháněno elektromotorkem a vrtulí.

Třetí dvojice, Věrka a Vašek Fabíkoví, se svým projektem Vodní hračky postoupili do finále, které se konalo v Muzeu Vysočiny v Jihlavě.

Porotě i dalším účastníkům představili hračky, které využívají zajímavých vlastností vody, zejména toho, že voda umí nadnášet i tlačit. Velmi se líbil létající motýl na tyči, při jehož výrobě žáci využili své znalosti o vztahové a magnetické síle. Prakticky předvedli také zhotovený model hydraulického zvedáku a ukázali, jak lze vypočítat velikost síly, kterou musí působit ruka na malý píst, aby tímto zvedákem byl zvednut kokosový ořech. Známý pokus s karteziánkem vylepšili tak, že k němu přidali kolečko s lopatkami, které vystřihli z Omnia víčka. Potápěč se pak po stlačení láhve pohyboval nejen dolů a při povolení nahoru, ale také se otáčel na jednu a druhou stranu. Na závěr Věrka porotě předvedla zajímavé kouzlení s vodou a vínem, ve které také využila svých znalostí o atmosférickém tlaku.

Vystoupení sourozenců Fabíkových bylo oceněno ve finále 2. místem. Před nimi se umístili studenti z Gymnázia Boskovice s projektem *Elektrolýza*.

RNDr. Věra Bďinková

ZŠ Novolišeňská ve Strážnici

V pátek 15. 4. 2011 se třídy I. C a I. D ZŠ Novolišeňská vypravily do strážnického skanzenu na velikonoční program „Fašanky, fašanky, Velká noc ide...“.

Na začátku prohlídky se děti převlékly do masek a zúčastnily se fašankového průvodu, při kterém si zatancovaly s medvědem. Strážnické vesničky nás vtáhly do tradic a zvyků Velikonoc dávných časů. S paňmámou jsme zdobili kraslice, s vesnickými děvčaty jsme vynášeli MORENU, s podšabláři jsme tancovali, ochutnali jsme i boží milosti a truhlář nám vyrobil fašankovou šavli.

Děti si odvezly jarní přístaličky i jiné suvenýry. Výlet byl zakončen návštěvou Baťova kanálu. Do Brna jsme se vrátili s velikonoční náladou.

Mgr. Hana Müllerová, ZŠ Novolišeňská



Skvělé úspěchy žáků ZŠ Holzova

V poslední době se žákům ZŠ Holzova obzvláště daří... Po pěvecých úspěších Natálky Čadeni teď velkého úspěchu dosáhla další naše žákyně – Kristýnka Pokorná ze třídy VIII. B – a to na poli vědy biologické. Nejprve vyhrála školní kolo biologické olympiády, poté v dubnu kolo městské a v úterý 10. května se jí podařilo vyhrát i kolo krajské, které se odehrávalo na půdě chemické fakulty VUT v Brně. Tím dosáhla nejvyšší možné mety v této soutěži – a my jí moc a moc gratulujeme! A co k tomu dodává sama Kristýnka?

„Odmalička mám ráda všechna zvířata, i když komáři, blechy a klíšťata nepatří mezi moje nejoblíbenější. Když jsem chodila do školky, fascinovaly mě nejvíce ryby, teď mám nejraději plazy a obojživelníky. Zajímám se ale i o savce, ptáky a bezobratlé živočichy. Ve svém volném čase je také ráda pozorují ve volné přírodě. Teď se už trochu věnuji i botanice. Se svou sestrou Nelkou chodím do kroužku teraristů na přírodovědnou stanici Kamenáčky. Domov s námi sdílí králíci, morče, andulka, rybičky, pakobylky, štíři a jejich potravina. K tomu bych si ráda pořídila ještě nějakého ještěra a hada.“

Jak se zdá, zrodila se právě nová líšeňská bioložka a my jí přejeme mnoho úspěchů i v dalších letech, stále zaujetí pro záhadu přírody a nezdolnou sílu při hledání jejich vysvětlení, podstaty.

(redakčně upraveno)

Divadlo Líšeň se účastní s inscenací *Putin lyžuje* mezinárodní výstavy Pražské quadriennale scénografie a divadelního prostoru!

Brněnské představení v rámci PQ 2011:

divadlo Líšeň: Putin lyžuje

Politická fraška o obětech Putinovy vlády
24. 6. 2011 v 20.00, ve vojenském stanu
– Pivnice u Fidela (Masarova 7)

další informace: www.divadlolisen.cz
rezervace lístků: irena@divadlolisen.cz

Příměstské tábory na Kotlance

Čas před Velikonocemi byl v Kulturním centru Líšeň na Kotalce určen dětem, které měly prázdniny. Mohly si u nás vyrobit krásnou velikonoční výzdobu, ale také nechyběly vycházky do přírody nebo třeba na výstavu akvarijních ryb spojenou s prohlídkou hradu Špilberk.

Při procházce po krásných líšeňských lesích v Mariánském údolí si mohly děti postavit domečky pro lesní obyvatele a v příjemném prostředí blízkého Kadlcova mlýna si pochutnaly na obědě. Příměstské tábory připravujeme i na léto. Už teď se nám hlásí zájemci z řad dřívějších návštěvníků táborů, proto neváhejte a přihlaste své děti včas. První tábor se uskuteční v termínu od 25. do 29. 7. 2011. Tento tábor jsme nazvali Cesta kolem světa.

Bude to týden plný tvoření na etnické téma, každý den jinak zaměřený. Navštívíme zemi indiánů, faraonů, podíváme se do Japonska a nebude chybět ani cesta do Karibiku, kde se setkáme s piráty a na chvíli se jimi dokonce i staneme. Další termín táborů je 22.–26. 8. 2011, a to se pro změnu podíváme do minulosti. Jmenuje se Cesta strojem času aneb Výprava do minulosti. Tento tábor bude, jak už název napovídá, plný výletů za poznáním a do přírody.

Podíváme se například do Anthroposu, na Býčí skálu a nebudou chybět ani výlet do Dinoparku.

Věříme, že je na co se těšit. Tak přijďte a prožijte s námi dobrodružství, na které budete jistě dlouho vzpomínat!

Těší se na Vás kolektiv KC Líšeň

KOL
KOTLANOVA 7, BRNO - LIŠEŇ
www.kclisen.cz

DELNAK
LIŠEŇ
www.kclisen.cz

KLAJDOVSKÁ 28
BRNO - LIŠEŇ
tel.: 544 210 136
mobil: 739 252 117, 739 303 962
e-mail: delnako@kclisen.cz

GERVEN 2011

NEDELE 10.00 18.00	5. DĚTSKÝ ZÁBAVNÝ DEN	Celodenní soutěže o ceny, Divadlo FACKA - Pohádkový cirkus, Divadlo KAMARÁDI. Líšeňská superstar, show se cvičením psem, fakirské vystoupení, skákací hrad, horolezecká stěna, vystoupení líšeňských tanečních a pěveckých souborů aj.	vstup volný
PÁTEK 19.30	10. VEČER S CIMBÁLOVOU MUZIKOU LIŠEŇ	vstupné: 50,- Kč	
SOBOTA 10.30	11. MISTROVSTVÍ ČR V KULTURISTICE, FITNESS A BODYFITNESS JUNIORŮ, staršího a mladšího dorostu a fitness dětí 2011.	celodenní vstupné: 200,- Kč	
ÚTEREK 18.00	14. PhDr. Josef Trávníček: LIŠEŇSKÉ ARCHITEKTONICKÉ PAMÁTKY	Přednáška z cyklu MĚSTEČKO LIŠEŇ aneb Kudy se ubíraly dějiny a lidová kultura v našem regionu.	vstupné: 20,- Kč
NEDELE 13.30 14.00 17.30	19. TURNAJ VE HŘE PÉTANQUE NA HRŠTI DĚLNÁKU	13.30 hod. přihlášení účastníků 14.00 hod. zahájení turnaje 17.30 hod. vyhlášení výsledků	vstup volný
ÚTEREK 10.00 16.30	21. Akademie oddílu mažoretok SK PROVO Brno - Líšeň	dopolední vystoupení pro MŠ odpolední vystoupení pro ZŠ	dopoledne vstup volný odpoledne vstupné dobrovolné
NEDELE 16.00	26. BRNĚNSKÉ PÍSNÍKOVÉ TETINY uvádí: S TETINAMA ZPÍVÁNÍ LEPŠÍ JE NEŽ ZÍVÁNÍ - O LÉTĚ	Písničky, povídaní o létě, soutěže, pohádka O VODNÍKOVĚ a O VLAKOVĚM SEMAFORU. Akce se koná na hřišti Dělnáku.	vstupné: 40,- Kč

PRONÁJMY SÁLU DĚLNÁKU

TEL.: 739 303 962

Dopravní spojení:
Staromáj č. 8 od Hlavního nádraží do zastávky Jirava
nebo bus č. 45,56,78 ze Staré Osady do zastávky Jirava
bus č. 58 ze Staré Osady do zastávky Šimáčkova
Doba jízdy 15 minut + 5 minut chůze

KOL
KOTLANOVA 7, BRNO - LIŠEŇ
www.kclisen.cz

KOTLANOVA 7
BRNO - LIŠEŇ
tel.: 544 210 182
mobil: 731 117 114
e-mail: kclisen@kclisen.cz

víkendové kurzy

11. 6. 2011	KALANETIKA	80,- Kč
9.00 - 10.00 hod.	Opakování malých pohybů, při kterých se stahují a posílze protahují svaly. Cvičení nezatěžuje klouby, modeluje a posiluje tělo, zlepšuje jeho pružnost.	
18. 6. 2011	TECHNIKA TIFFANY - Výroba dárečků	280,- Kč (včetně materiálu)
10.00 - 13.00 hod.	Přijďte si vyrobit dárek pro své blízké.	
18. 6. 2011	CVIČENÍ GYRO	80,- Kč
10.00 - 11.00 hod.	Nový cvičební systém, který vychází z centra těla. Lze současně posilovat břišní a zádové svaly.	
18. 6. 2011	PILATES REHABILITACE	80,- Kč
11.15 - 12.15 hod.	Spojení rehabilitace s pilatesovou metodou, která odstraňuje svalové dysbalance a blokády páteře. Cena v případě celého cvičebního bloku pilates a gyro: 140,- Kč	

Na víkendové kurzy se můžete přihlásit v recepci KCL Kotlanka, Kotlanova 7, osobně nebo na tel.: 544 210 182, mob.: 731 117 114. Přihlášky na jednotlivé kurzy se přijímají do čtvrtka před zahájením kurzu.

Připravujeme:

LETNÍ PŘÍMĚSTSKÉ TÁBORY

25. - 29. 7. 2011

CESTA KOLEM SVĚTA

22. - 26. 8. 2011

VÝPRAVA DO MINULOSTI

Přihlášky s minimální zálohou 200,- Kč je nutno uhradit do 20. 7. 2011 v hotovosti na recepci KCL Kotlanka, Kotlanova 7.
cena 220,- Kč/ den

* Jsou určeny pro mladší školáky (6 - 12 let), tedy děti, které rodiče nechtějí nechat celý den bez dozoru.

* V ceně tábora je vždy 1,5 l tekutin, oběd, pojištění dětí, veškerý materiál, odborný dohled lektorů od 8.00 do 17.00 hod. Program je přizpůsoben počasí.

Přihlášky a info na recepci KCL, Kotlanova 7, tel.: 544 210 182, mob.: 731 117 114, www.kclisen.cz

KULTURNÍ CENTRUM LIŠEŇ
a SPORTOVNÍ KOMISE MČ Brno - Líšeň

Carreau
Brno

TURNAJ VE HŘE PÉTANQUE na hřišti Dělnáku

neděle 19. 6. 2011 od 13.30 hod.

13.30 hod.	přihlášení účastníků
14.00 hod.	zahájení turnaje
17.30 hod.	vyhlášení výsledků

DĚLNÁK, KLAJDOVSKÁ 28, BRNO - LIŠEŇ
tel.: 544 210 136

www.kclisen.cz

Starožitnosti

Svatopetrská 22a, Brno-Komárov
(u hotelu Bílá růže,
zastávka Konopná, tramvaj č. 9, 12)

IHNED proplácíme veškeré starožitnosti V HOTOVOSTI

Zejména: nábytek • obrazy • rámy • kapesní a náramkové hodinky do r. v. 1970 • šperky • stříbrné příbory • české granáty • tabatěrky • pudřenky • svícny • lustry • alpaku kombinovanou se sklem • porcelánové figurky • veškeré sklo • bižuterii • světla • rádia • gramofony • fotoaparáty • dalekohledy • hračky • divadla • betlémy • vánoční ozdoby • vojenské věci • hudební nástroje • plakáty • knihy • pohlednice • reklamní předměty a další

Vše i poškozené ze sklepů, půd, bytů i celé pozůstalosti.

Telefon non-stop: 737 171 367 po-čt: 11-16.30, pá: 11-15
PŘIJEDEME – ZAPLATÍME – ODVEZEME



využijte zcela nový bezplatný projekt oddlužení a pomoci

§ Nejste schopni splácet své finanční závazky?

§ Máte zadluženou nemovitost?

§ Je proti Vám vedeno exekuční řízení nebo Vám bezprostředně hrozí?

§ Bezplatná právní konzultace.

obchodní manažer:
Tel: 724 100 147

KREDIT
FINANCE
www.kreditfinance.cz

Prodej nápojů „U pavouka“

Velký výběr alko a nealko nápojů.
Moravská vína sudová, značková a ročníková.
Sudová vína bílá a červená od 27 Kč.

Trnkova 15, Stará Líšeň, tel.: 728 245 932 v otevírací době
Ne-Pá 14-20 hod., So 9-12 a 14-20 hod.



Prodej značkových parfémů a kosmetiky.

INTERNETOVÁ PARFUMERIE

s osobním odběrem na 2 místech v Brně

Vyberte si z více než 250 světoznámých značek jako Dior, Chanel, Clarins, YSL, Clinique, Lancome a mnoho dalších.

Nyní sleva **2%** pro Vás, stačí do poznámky k objednávce uvést heslo: Brno-Líšeň.

www.drogeriediamant.cz

Potraviny SAHARA

nově otevřeno do 21.30 hod.

- čerstvé pečivo z vlastní pekárny
- parkování přímo u prodejny
- uzeniny, mléčné výrobky, sudové víno

Potraviny SAHARA
Bednaříkova 2
Brno-Líšeň

Otevírací doba:
Po-Pá 6-21.30 hod.
So 7-12 hod.

RODINNÉ DOMY „V ZAHRÁDKÁCH“ STARÁ LÍŠEŇ - PŘI ULICI LETECKÁ



PRODEJ ZAHÁJEN

- velmi propracované dispoziční a architektonické řešení
- klidná lokalita orientovaná do otevřené krajiny
- veškerá infrastruktura vč. MHD do 300 m

DOMING s.r.o.
REALITY

WWW.DOMING.CZ
tel.: 777 749 126

VÝHODY

- Nerušené bydlení uprostřed přírody
- Cykloturistické trasy a naučné stezky
- Klidná nová ulice
- Oblíbená lokalita Mariánského údolí
- 10 min. autem do Brna návaznost D1



RODINNÉ
DOMY



Podolí u Brna

Nerušené bydlení uprostřed přírody v blízkosti velkoměsta



Ceny domu od **3 999 900 Kč** (vč. dph a pozemku)

K nastěhování od 1. 9. 2011

KALÁB®

www.rd-podoli.cz

Tel.: 544 509 431, 725 688 312, e-mail: rd-podoli@rd-podoli.cz

SANASTI

sanace ■ výstavba ■ statika budov

- zednické práce
- výškové práce
- izolace
- zateplení fasád
- rekonstrukce domů - bytů, koupelen

tel: 774 789 787

www.sanast.cz

*Představte si žít v pohodě jako 15letý Dominik.
Zvládl astma a stresy se rozplynuly jako sníh na slunci.*

Vy se to naučíte na semináři 18. 6. 2011.
www.kcivahart.webnode.cz, **606 864 570**

Mariánské údolí 3, 628 00 Brno
Tel.: 544 217 996, 774 990 152

Kadlcův mlýn

pořádá

v pátek 1. 7. 2011 od 20 hodin



country večer se skupinou



Vstup zdarma.

**Přijďte se pobavit
a pochutnat si
na dobrém jídle.**

Jste srdečně zváni.

www.kadlcuvmlyn.cz
www.ranchmusic.webnode.cz

DŮLEŽITÉ UPOZORNĚNÍ

Od 1. 4. 2011 změna ordinačních hodin a lékaře v ordinaci praktického lékaře pro děti a dorost MUDr. M. Hutařové, poliklinika Horníkova 34, Brno-Líšeň

MUDr. Kateřina Bajerová, Ph.D.

	odběry	bez objednání	na objednání
Po		7:30-10:00	10:00-15:30
Út	7:00-7:30	7:30-10:00	10:00-12:00
St		13:00-16:00	16:00-18:00
Čt		10:30-12:00	12:30-15:30
Pá	7:00-7:30	7:30-10:00	

Více na: www.ordinacebajerova.cz

Vítězem Líšeňského profilu je Josef Šedý

V rámci akce *Líšeňský profil* oslovila Kateřina Šedá všechny domácnosti ze Staré Líšně (více než 2500) a požádala je, aby z celkem 511 kreseb vybrali tu kresbu, na které je zobrazen člověk nejvíce podobný horizontu obce. Vybrálo celkově 1905 obyvatel, z hlasování pak jako vítězná vzešla kresba číslo 14, na které student Hynek Poul zobrazil pana Josefa Šedého.

Josef Šedý se narodil v roce 1951 v Líšni a prožil zde celý svůj dosavadní život. V Líšni žili i jeho rodiče – matka Jana Šedá pracovala jako vedoucí skladu v Domácích potřebách, otec Josef Šedý jako mistr ve sklenářské dílně.

Po ukončení základní školy absolvoval Josef Šedý střední učiliště – obor elektromechanik. V tomto oboru nadále působil v defektoskopické laboratoři v Zetoru. V roce 1993 se Josef Šedý stal spolujednatelkou video-půjčovny PROFIL, kde dodnes působí už jako majitel. Jeho videopůjčovna na líšeňském náměstí Karla IV. je svým způsobem unikátní: v době, kdy ostatní půjčovny zanikly, PROFIL stále existuje a nabízí nejen DVD, ale i prodej videokazet. Někteří zákazníci pro ně do okrajové Líšně neváhají jet přes celé Brno.

V roce 1974 se Josef Šedý v Brně oženil s Hanou Šoukalovou. Jeho manželka (nar. 1953) pracovala jako prodavačka a nyní jako švadlena.

Z manželství se narodily dvě dcery: Kateřina (1977) a Martina (1979). Josef Šedý má tři vnoučata – Julii, Nelu a Jiřího.

Mezi koníčky Josefa Šedého patří rocková hudba a filmy. Jeho práce je mu i koníčkem. Z Líšně se vítěz *Líšeňského profilu* nehodlá ani v budoucnu stěhovat.



„Ihned po ukončení slavnostního vyhlášení vítěze líšeňského profilu začala vznikat kniha.

„V publikaci nebudou zachyceny jen události jež předcházely nalezení vítězného profilu, ale i akce, jež jsou v souvislosti s tím připravovány na několik příštích měsíců,“ říká autor knihy spisovatel Aleš Palán.

Harmonogram těchto akcí naleznete v dalším čísle.

Kateřina Šedá

Z dopisů čtenářů

TJ SOKOL LÍŠEŇ AKADEMIE

Dne 26. dubna 2011 zažil velký sál líšeňské Sokolovny mnoho potlesku. Svoji pohybovou dovednost tam předvedly pod vedením paní Dany Doležalové předškoláci. Rozzářené tváře cvičenců byly poděkováním za potlesk diváků. Stejně ovace sklídil i Národopisný soubor Líšňáček, který pod vedením Heleny Vrchotové zatančil a zazpíval několik líšeňských písní a tanců ze Sbírkky Františka Svobody.

Přípravka TS Střevičky zatančila pod vedením M. Černé „Šmoulata“. Pro větší dívky pak připravila tatáž choreografka tanec s názvem *Jungle song*. I tato čísla měla opět velký úspěch.

Dospělé interpretky pod vedením trenérky a choreografky Hany Záborské zatančily *Ruský tanec*, *Chorovod*, *Country* a *Honey, honey*. Je až s podivem, s jakým nasazením se ženy taneční skupiny Sokola připravují na takovéto večery. Klasická taneční příprava dovedla estetický projev interpretek k výkonům, které obecenstvo přijalo s nadšeným potleskem i hlasitými projevy příznivců této taneční skupiny sokolek. Jak je vidět, tak i amatér, který se svému hobby věnuje s pravidelným nasazením, dokáže před publikem dosáhnout obdivuhodných výsledků.

Skutečně příkladnou podívanou předvedly

dívky i chlapec s TS ENIGMATIC, jejichž výkony jsou na špičkové celorepublikové úrovni. Tance *Salsa voque* a *Charleston* v choreografii Jany Honkové překvapily i profesionály svým bravurním projevem.

Líšeňskému Sokolu patří vřelý dík, že v prostorách Sokolovny mohou sokolky a sokoli trávit svůj volný čas. Kulturní pohyb uspokojuje nejen tělo, ale i ducha.

Dlouhou výdrž a hodně zdaru do další práce přejí nadšení diváci.

Karel Fux
(redakčně neupraveno)

„Líšeňská voda je asi zázračná...“

V pondělí 9. 5. 2011 se dožila 100 let paní Růžena Kopecká (roz. Šónová) ze staré Líšně. K tomuto významnému životnímu jubileu jí přišel osobně popřít starosta MČ Brno-Líšeň Mgr. Břetislav Štefan společně s mnoha dalšími gratulanty.

„Maminka se v Líšni narodila a prožila zde celý svůj život. Pracovala jako prodavačka, jejím posledním zaměstnáním byla práce v líšeňském Zetoru. Do zaslouženého důchodu odešla v roce 1968, ale ještě ve svých 75 letech si sama našla brigádu při úklidu ve škole,“ řekl nám její syn Jaroslav (76 let), bývalý učitel hudby. O paní Kopeckou dnes pečují celá rodina, největší zásluhu má ovšem manželka jejího vnuka Aleše – Martina Kopecká. „Oslavenkyně je v okolí velmi oblíbená a je známa svou pečlivostí. Měla vždy radost, když v domě i před domem bylo vše uklizeno. Jako věřící se aktivně účastnila náboženského života v obci. Dnes se ráda podívá v televizi na filmy, zprávy či romantické seriály,“ dodává syn.



A jak jsme na tom s dlouhověkostí v Líšni? „V minulém roce bylo v Líšni 72 osmdesátiletých, 45 občanů se dožilo osmdesátipětiletých a 55 bylo devadesátiletých a starších. Návštěvy jubilantů organizují a zajišťují členové sociální komise společně s vedením radnice,“ dozvěděli jsme se od pana Kozla ze sociální komise, který přišel jubilatek popřát.

Nedalo nám to, abychom se nezeptali na recept, jak se tak vysokého věku dožít: „Maminka je celoživotní abstinentska a nekuřačka. Hodně péče věnovala zahradě za domem, kde byla na čerstvém vzduchu. Její matka se dožila 91 let. A hlavně – líšeňská voda, kterou je odkojena, je asi zázračná...“ dodává s úsměvem syn Jaroslav společně s celou rodinou.

Přejeme milé oslavenkyni ještě mnoho let života prožitých ve zdraví v kruhu milující rodiny.

J.P.

Z kultury

1. ročník Velikonočního jarmarku v Kulturním centru Líšeň

Kdo si chtěl zpestřit odpoledne a navštívil v sobotu 16. dubna líšeňský Dělnák, určitě nelitoval. Kulturní centrum Líšeň připravilo na tento den Velikonoční jarmark, který sestával nejen z tržiště, ale i z bohatého zábavného programu.

Celý program jarmarku oficiálně zahájila a všechny přítomné přivítala radní a předsedkyně Školské a kulturní komise paní Ing. Eva Svobodová. Prodejní stánky nabízely rozmanitý sortiment zboží a uměleckých předmětů zaměřených na velikonoční tematiku. Lidoví tvůrci a obchodníci se pochlubili návštěvníkům jarmarku nejen krásnými ručně zdobenými kraslicemi, ale i výrobky z pedigu, dárkovým dřevěným zbožím a hračkami, vizovickým pečivem, ručně vyráběnou bižuterií nebo ubrusy z kanafasu. Nechyběl ani prodej domácích mazanců, beránků a dalších sladkostí. Lidé měli možnost seznámit se také s výrobou kraslic různými technikami jako například malování voskem, zdobení mašličkovou technikou nebo drátkováním. Velmi zajímavá byla i technika vajíček oplétaných pedigem, kterou předváděla paní Bohdana Kratochvílová z občanského sdružení Brigancia, které se atmosféra tohoto Velikonočního jarmarku na Dělnáku v Líšni velice líbila. Kraslice nejraději zdobí oplétáním pedigem, který může být barevný nebo přírodní. Vajíčko oplétá buď polystyrenové nebo vyfouknuté, a pak může být opletené celé nebo do půlky a zakončené mašličkou nebo pedigem. Tato opletená vajíčka je možné položit



do ošatky, zapíchnout do květináče a nebo zavěsit třeba na vrbové proutky do vázičky. Prostě podle přání a fantazie. Na velikonočním programu se podílely i líšeňské soubory. Velký potlesk patřil dětskému Národopisnému souboru Líšňáček pod vedením Mgr. Heleny Vrchotové. Menší děti vystoupily s programem „Řemesla“ a starší děti předvedly program s názvem „Vítání jara – utopení smrtky“ a „Jarní hry“. Zajímavý program si připravily mažoretky a gymnastky z SK Provo Brno-Líšeň pod vedením Jany Prokešové a vokální skupina A*sing z hudební školy Yamaha pod vedením paní učitelky Dobšíkové. Pro návštěvníky jsme připravili i vystoupení Kroužku roztleskávaček a Kroužku orientálního tance z přílehlých Vinohrad pod vedením Hany Blažkové. Děti zaujaly artistické vystoupení, kterého se mohly přímo zúčastnit a vyzkoušet si žonglování a také ukázkou Hula hop s obručemi. O písničky, tanec, pohádku, soutěže a povídání o Velikonočích se postaraly známé Brněnské písničkové tetiny. Pro děti připravilo naše KCL ve spolupráci s Knihkupectvím Barvič a Novotný také výtvarné dílničky. Na 1. ročník Velikonočního jarmarku navázal ještě koncert současného gospelu souboru ADD Gospel Jany „Crown“ Peřtové se speciálním hostem romskou skupinou Imperio. Výsledek této spolupráce přispěl k velkému uměleckému zážitku. Již nyní se těšíme na další Velikonoční jarmark v KCL.

Mgr. Hana Baldelli, ředitelka KC Líšeň

Sport

SK PROVO Brno – oddíl moderní gymnastiky a mažoretok

Právě je v plném proudu sezona závodů v moderní gymnastice jednotlivkyň se sestavou bez náčiní i s náčiním, kdy se naše děvčata účastní závodů po celé republice a to jak v kategorii 0 (rok 2004 a ml.), tak i v kategorii 1 (rok 2001 a ml.).

Zatím se zúčastnily závodů v Bruntále, Třebíči, Vyškově, Milevsku, Ostravě... Sezónu závodů děvčata zakončí Letní akademii, která se bude konat 21. 6. 2011 v Dělnáku v Líšni a to v 10.00 hod. pro školy a školky a v 16.30 hod. pro veřejnost. Tímto Vás všechny srdečně zveme na příjemně strávenou hodinu, kde Vám děvčata předvedou, co vše se v oddílu SK PROVO Brno pod vedením trenérek J. Prokešové a D. Srnadové naučila.

Těšíme se na Vás.



Tenisový klub Líšeň a Sportovní komise ÚMČ Brno-Líšeň
pořádají

Turnaj v tenisu

neregistrovaných
ve čtyřhře

Datum:	sobota 11.6.2011
Místo:	tenisové kurty u lesního lomu, Střelnice 48, Líšeň
Zahájení:	8:30 hod.
Kategorie:	účastnit se mohou neregistrovaní hráči (muži, ženy)
Systém:	vyřazovací – podle počtu přihlášených
Startovné:	200,- Kč / 1 pár
Ceny:	první tři místa obdrží věcné ceny
Občerstvení:	zajištěno
Přihlášky:	do středy 8.6. 20:00 hod., L. Breicetl, tel.: 774 742 947, lbreicetl@nbox.cz



Partnerem akce je Kulturní centrum Líšeň