



Líšeňské noviny

Náměstí Karla IV. získá novou podobu a využití



Vážení spoluobčané, milí Líšňáci, chtěl bych vás informovat o výsledcích architektonické soutěže o návrh nové podoby náměstí Karla IV. („Městečka“), která byla vyhlášena v létě minulého roku. Odborná porota v dubnu dokončila svoji práci a sestavila konečné pořadí soutěžních návrhů. Rada městské části následně doporučení poroty akceptovala a udělila ceny třem nejlepším. Všechny návrhy můžete zhlédnout v prostorách vestibulu radnice od úterý 8. června, kdy v 17.00 proběhne vernisáž výstavy, na kterou Vás srdečně zvou. Oceněné návrhy pak vystavíme na panelech i přímo na náměstí. S vítězem soutěže nyní jednáme o uzavření smlouvy o dílo. Líšeň tak získala jasnou vizi, jak by mělo náměstí vypadat a jakými kroky se k němu můžeme dopracovat.

Na prvním místě se v soutěži umístilo brněnské studio P. P. Architects pod vedením Ing. arch. Pavla Pekára. Druhou cenu získalo pražské studio M. S. Architekti pod vedením prof. Ing. arch. Michala Šourka. A na třetím skončilo opět brněnské studio Expodesign pod vedením Ing. Petra Sopouška. Na konečném pořadí hodnocených návrhů se jednomyslně shodli všichni nezávislí členové poroty.

Dokončení architektonické soutěže je důležitým krokem na dlouhé cestě k obnovení tradičního srdce Staré Líšně jako plnohodnotného centra společenského života. Je završením mnoha let diskusí, jakým směrem se vydat. Avšak současně je i začátkem další složité cesty k samotné realizaci. Vítězný návrh od studia P. P. Architects, který můžete částečně vidět na obrázcích v tomto čísle, byl představen za účasti členů poroty a zpracovatelského týmu

dne 4. května 2021 formou videokonference, jejíž záznam najdete na webu radnice (https://youtube/5PFV5XMN_pM).



Je však třeba zdůraznit, že se jedná o návrh celkové koncepce řešeného prostoru, jenž byl vyhodnocen jako nejlepší. Mnoho detailů je zde pouze naznačeno a navíc městská část ani nikdo jiný zatím neměl možnost je připomínkovat. Zvláště budovy jsou zaneseny pouze hmotově a jejich skutečná podoba bude výsledkem samostatných projektů. Sama porota rovněž doporučila na některých prvcích dále pracovat. Nejedná se tedy o finální podobu náměstí. Ta by se měla dále dotvářet ve spolupráci s vybraným architektem, dalšími odborníky, zástupci městské části a samozřejmě veřejností. Výsledkem soutěže je tak hlavně získání smysluplné vize a odborného partnera, který nám ji bude pomáhat naplňovat. Sám vedoucí autorského týmu vítězného návrhu, Ing. arch. Pavel Pekár, říká: „Ocenění odborné poroty je pro mne velkou ctí, ale nejvíce by mě potěšilo, kdyby se nové náměstí Karla IV. podle naší vize skutečně realizovalo. Proto jsem připraven dále rozvíjet náš návrh dle připomínek a ve spolupráci s městskou částí a jejími občany. Úpravy projektu jsou jistě možné, pokud nenaruší hlavní myšlenku celkové koncepce náměstí.“

Jakou vizi náměstí nám vítězný návrh přináší

Klíčovou myšlenkou je přesun samoobsluhy ke konečné tramvajové v ulici Mífkova. Tím vznikne vzdušné náměstí plné stromů, posezení i zázemí pro služby. Auta se přesunou pod zem a uprostřed

(pokračování na str. 2)

**ZASTAVME SE
V ULICÍCH**

4

**POTKALI JSME
V LÍŠNI**

5

**LÍŠEŇ PŘED 2. SVĚ-
TOVOU VÁLKOU**

6-7

**COVIDOVÝ NEPŘÍTEL
ZASÁHL MLADÝ FOTBAL**

16

náměstí vznikne prostor připomínající amfiteátr, který dokreslí i vodní prvek a umělecké dílo. I když zadání soutěže přesun samoobsluhy nepožadovalo – nechali jsme toto téma otevřené pro kreativitu architektů – nakonec se všichni zúčastnění shodli, že přesun obchodu z centra náměstí je potřebný. Rozhodně bychom však chtěli nový obchod nejdříve postavit, než by se ten starý zavřel. Na náměstí by tak vzniknul otevřený prostor pro společenské aktivity, jako jsou hry, ostatky, kulturní vystoupení, trhy anebo jen pro odpočinek během všedního dne. Výškový rozdíl mezi západní a východní stranou náměstí je řešen posedovými stupni, které současně oddělí klidovou zónu od frekventované silnice. Do náměstí jsou také umístěny pavilony, které navazují na historii bývalého špalíčku a mohou přinést mnoho praktických funkcí. Jednak zakrývají parkoviště přesunutá do podzemí, odcloní parkoviště a silnici na ulici Ondráčkově a poskytnou zázemí pro služby, jako je veřejné WC nebo kavárna, které budou zase napomáhat tomu, aby se lidé na náměstí zdržovali déle. Mohly by zde být umístěny i menší služby, jako je pošta.



Na Městečku by měl být i vodní prvek a umělecké dílo, jejichž podoba však bude ještě řešena, možná i v samostatné umělecké soutěži. I když je náměstí z větší části dlážděné, je zde navrženo relativně hodně vzrostlých stromů. Přitom budeme usilovat o to, aby ty nejcennější ze stávajících stromů byly zachovány.

Okolo náměstí zůstává doprava v současném stavu odsazené křižovatky mezi Ondráčkovou, Šimáčkovou a Mífkovou, což bylo i součástí zadání. Silnice na Ondráčkově je mírně posunuta od domů, aby zde mohl být širší chodník a přibýt i chybějící přechod před školkou. Při ulici Mífkova by měla vyrůst zástavba polyfunkčních domů, kde by kromě COOP mohlo vzniknout například zdravotní středisko s lékárnou, obchody a služby. A v budoucnu i domov pro seniory s průchodem do polootevřeného nádvoří spojeného se zahradami okolo bývalého kláštera, kde by mohlo být i dětské hřiště, ovšem jen pokud by se podařilo vykoupit soukromý pozemek v zahradách. V ulici by měla vzniknout oboustranná alej a kolmá parkovací stání, která poskytnou dostatek míst pro zákazníky obchodů.

Samostatnou otázkou je zástavba proluky, kterou lze řešit nezávisle na náměstí. Členové poroty se shodli na tom, že by měla být zastavěna uliční část, aby se náměstí uzavřelo. Mohou zde být další služby, které doplní obchodní parter západní strany náměstí. Co



by mělo vzniknout ve dvoře a zahradách, které by mohly být přístupné průjezdem nebo novou propojkou z Mífkovy, je však zatím nejasné. Vítězný návrh zde navrhuje zástavbu rodinnými domy s podzemní garáží, ovšem sami autoři připouštějí, že je to velmi náročné řešení závislé na domluvě i se soukromými vlastníky pozemků.

Na doporučení architektů podílejících se na přípravě zadání soutěže byla do řešeného území zahrnuta i oblast okolo kostela a ulice Pohankovy, aby celý prostor historického centra Líšně získal jednotný styl. Ulice Pohankova ovšem byla rekonstruována relativně nedávno, a proto její úpravy rozhodně nejsou prioritou pro nejbližší dobu. Taktéž úprava okolí kostela bude hodně záviset na postoji vlastníka pozemků, Římskokatolické farnosti u kostela sv. Jiljí.



Co by mělo následovat

Na základě podmínek soutěže by nyní měla být s vítězem uzavřena smlouva o dílo rozdělená do více částí, přičemž každá další část projektové přípravy se začne zpracovávat na vyzvání zadavatele, městské části, až po úspěšném dokončení části předcházející.

V první fázi by měla být ve spolupráci s Odborem územního plánování a rozvoje Magistrátu města Brna zpracována územní studie, která nastaví pravidla v celém řešeném území a bude podkladem pro případnou změnu územního plánu. Dále bude dopracována architektonická studie veřejných prostranství. Mezitím je nutné řešit majetkové vztahy zejména s vlastníkem COOP, což je nezbytné pro první etapu realizace. Po těchto přípravných krocích se teprve začne zpracovávat projekt pro rekonstrukci náměstí (dokumentace pro územní rozhodnutí a stavební povolení) a následně realizační dokumentace. Každý významný krok v procesu přípravy plánujeme projednávat na zastupitelstvu, případně na veřejných debatách s občany.

Celý proces zabere jistě několik let, pokud vše půjde dobře, nenanou právní překážky, podaří se dosáhnout dohody se soukromými vlastníky a bude politická shoda mezi reprezentanty městské části. Bude totiž nutné dohodnout se i na způsobu financování. Zdroje lze získat z dotací, od soukromých investorů, od města

(pokračování na str. 3)

Brna, ovšem část nákladů bude muset nést i městská část. Jen změna územního plánu bude trvat ještě nejméně rok. Příprava projektu a začátek realizace jsou tak spíše programem pro příští volební období po roce 2022.

Myslím si, že zorganizovat architektonickou soutěž bylo správným přístupem. Získali jsme více různých návrhů řešení a současně mohli čerpat ze znalostí a zkušeností odborníků zastoupených

v nezávislé části poroty. Vítězný návrh velmi dobře řeší způsob etapizace celého projektu, nevyžaduje nepřiměřené náklady, ani nepodmiňuje realizaci hlavních etap vykupováním soukromých pozemků kromě vlastnictví COOP. Proto věřím, že je reálnou vizí a dává naději, že bychom se nového náměstí mohli dočkat v blízké budoucnosti. Budu usilovat o to, aby přípravné práce postupovaly co nejrychleji a abychom mohli začít s realizací co nejdříve.

● **Martin Příborský**, II. místostarosta

ÚZEMNÍ PLÁN JAKO PŘÍLEŽITOST HÁJIT ZELEŇ

Nový územní plán je dokument, který má posunout Brno do budoucnosti. Jeho pořizování začalo již v roce 2006. Jeho verze byly postupně představovány veřejnosti a barevná pole v mapě přináší radost vlastníkům pozemků, kterým se mnohonásobně zhodnocuje pozemek. Pouze zelených ploch ubývá.

Přitom je tolik důležitou barvou pro život a kvalitu bydlení ve městě a je překvapující že ji město Brno nepreferuje. V Líšni jsme podali jako zastupitelstvo a já osobně několik námitek a připomínek k územnímu plánu. Naše návrhy vycházely z dlouhodobých požadavků, které reflektovaly názory občanů nebo z nich přímo vycházely. Cílem bylo zachovat zeleň v hustě zastavených lokalitách a nepřipustit snížení kvality bydlení a další nárůst dopravní zátěže. Stavební zákon tuto možnost připouští a upozorňuje na nezbytné majetkové náhrady. Jsem přesvědčen, že i hezký výhled do zeleně má svou nevyčíslitelnou hodnotu.

V Líšni se nám podařilo ochránit lokalitu Kostelíček, kde jsme požadovali nerozšiřovat stavební plochy. Dále nám město Brno vyšlo vstříc v lokalitě Parku Houbalova.

V UPRAVENÉM NÁVRHU Územního plánu zbyly důležité lokality, kde se nám přes opakované petice občanů, připomínky a námítky nedaří brněnské politiky přesvědčit, že je mají chránit a převést do zeleně – trvalé zeleně. První lokalitou jsou nyní zelené plochy mezi ulicemi Elpova a Zikova, které jsou do budoucna ohroženy plánovanou výstavbou. Další lokalitou je dětské hřiště mezi ulicemi

Hochmanova a Molákova. A v neposlední řadě dnes zelený prostor před bytovými domy na ulici Bednařikova.



Rád bych se na vás obrátil s prosbou o pomoc s námitkami proti UPRAVENÉMU NÁVRHU Územního plánu m. Brna. Od r. 2011 podává MČ Brno-Líšeň připomínky k nově vznikajícímu Územnímu plánu m. Brna v problémových lokalitách naší městské části. Městská část prostřednictvím Zastupitelstva bude opět podávat připomínky, ale připomínky jsou méně účinné než NÁMITKY. Proto bych vás všechny rád požádal, abyste mi v nejvíce problémových lokalitách pomohli podat námitku. Případně se přímo obraceli na politiky města Brna – konkrétně na uvolněného pana radního Filipa Chvátala, který má na starosti územní plán. Jedná se o lokality: Zikova, Bednařikova, Hochmanova – Molákova.

Osobně navštívím se stánkem Farmářské trhy v Líšni na ulici Jírova dne 22. 5. 2021 a 19. 6. 2021 v době od 8.00 do 13.00 hodin, kde vám vše rád vysvětlím, a hlavně se budu těšit na setkání s vámi. Podpisy se budou také sbírat od středy 19. 5. 2021 do středy 23. 6. 2021 na stavebním úřadě MČ Brno-Líšeň v úřední dny – pondělí a středa od 8.00 hod. do 17.00 hod. Mimo úřední hodiny je možné se po telefonické dohodě domluvit na telefonní lince 544 424 870. Týká se to nás všech, kteří žijeme v Líšni!!! Proto přijďte a svým podpisem podpořte svůj názor, který rád budu hájit, protože i já chci, abychom o Líšni rozhodovali společně!!!

● **Břetislav Štefan**, Váš starosta

ŘEDITELKY A ŘEDITELÉ MŠ JSOU IT ZDATNÍ

V loňském roce vyhlásilo Ministerstvo životního prostředí dotační titul – Zahrady MŠ v přírodním stylu. Dotace byly rozdělovány jen těm, kteří se se svým projektem přihlásili před vyčerpáním alokované částky dotačního titulu – a byl to opravdu pouze jednodenní závod. V Líšni uspělo se svými projekty vedení hned tří MŠ – Puchýřova, Synkova a Horníkova. Městská část tyto projekty předfinancovala a částečně se na nich finančně podílela. Nejdále jsou s realizací zahrady v MŠ Puchýřova, paní ředitelka Benešová plánu-

je otevření už v červnu. Děti budou užívat zahradu která je dovybavená krásnými novými herními i výukovými prvky v duchu názvu projektu Příroda na dosah. V červnu budou práce na dovybavení zahrad finišovat ve školkách na ulici Synkova a Horníkova. Fotografie ze všech těchto projektů Vám přineseme v červencových novinách.



JAK DOPADLO PŘIJÍMACÍ ŘÍZENÍ DO LÍŠEŇSKÝCH ŠKOL?

V měsíci květnu proběhly zápisy do základních škol na školní rok 2021–2022. Všichni doufáme, že příští školní rok proběhne relativně v klidu, bez dalších nutných uzavírek a restrikcí. Pokud by školní rok probíhal jen za zvýšených hygienických opatření, asi bychom byli spokojeni. V době uzavěrky LN ještě nebyly známé přesné statistiky, které by nám ukázaly skutečný zájem o umístění žáků do líšeňských škol. Rodiče mohou podat přihlášky na více škol a teprve jejich následné porovnávání a vyřazování duplicitních ukáže pravdivý údaj. V souladu s ustanovením § 36 odst. 5 školského zákona by měl žák plnit povinnou školní docházku v základní škole zřízené obcí se sídlem ve školském obvodu, v němž má žák místo trvalého pobytu (dále jen „spádová škola“), pokud zákonný zástupce nezvolí pro žáka jinou než spádovou školu. Ředitel spá-

dové školy je povinen přednostně přijmout žáky s místem trvalého pobytu v příslušném školském obvodu a to do výše povoleného počtu žáků uvedené ve školském rejstříku. Spádovost škol na území statutárního města Brna je stanovena obecně závaznou vyhláškou statutárního města Brna. Pokud je dítě přijato na jinou než spádovou školu (např. jiná škola zřízená obcí, škola soukromá, církevní), oznámí ředitel této školy tuto skutečnost řediteli školy spádové, a to nejpozději do konce května kalendářního roku, v němž má dítě zahájit povinnou školní docházku. Takže v červnu budeme znát naprosto přesně kolik prvňáčků (ošízených letos o osobní zážitek ze zápisu ve škole) bude v našich čtyřech základních školách začínat svou cestu ke vzdělání..

● **Iva Kremtovská**, I. místostarostka

INFO ZE SOCIÁLNÍ OBLASTI: Seniorská obálka – miniverze I.C.E karty je k dispozici na stránkách úřadu MČ, a nebo k vyzvednutí na organizačním oboru MČ, Jírova 2.

ZÁCHRANA DO KAPSY – SENIORSKÁ OBÁLKA V MINIVERZI

Seniorská obálka, nebo také I.C.E. karta (In Case of Emergency – „použít v případě nouze“) je společným projektem Záchrané služby, ministerstva práce, krajů a obcí a je určená především seniorům. Pomoci ale může každému, bez ohledu na věk, zejména lidem s chronickým onemocněním, nebo osaměle žijícím.

Jde o tiskopis, kam si majitel karty vyplňuje důležité zdravotní údaje pro potřeby Integrovaného záchranného systému (IZS) – zdravotníků, hasičů a policie – v situaci ohrožení zdraví nebo života. Obálka má mezinárodní platnost a každý záchranář ví, k čemu slouží a kde ji hledat. Vyplněný tiskopis I.C.E. karty se v domácnosti umísťuje magnetem na ledničku, nebo vnitřní stranu vstupních dveří. Na těchto dvou místech také složky záchraného systému obálku hledají, pokud v domácnosti zasahují v případě nouze.

„Maxi“ verzi karty začal Odbor zdraví města Brna vydávat již v roce 2019. Řadě seniorům jsme ji v té době v Líšni rozdaly osobně. Byla také vydána jako příloha LN.

Na základě ohlasů z terénu je nyní připravena i verze „mini“ – kartička, která se vejde do peněženky a obsahuje nejn nutnější informace o zdravotním stavu – užívané léky, chronické nemoci, kontakt na lékaře. Kartička záchranářům velmi ulehčí situaci při jakékoli náhlé zdravotní indispozici venku na ulici, při procházce, na návštěvě apod. Obě karty se doplňují a jsou stále platné. Jednu ponecháte v domácnosti, druhou nosíte s sebou. Důležité je v případě jakýchkoli změn údaje aktualizovat.

Ne každý má možnost si pro kartičku dojet na Odbor zdraví do centra Brna. Proto určitý počet karet vyzvedneme, a pokud to epidemiologická situace dovolí, budeme je pro vás mít k dispozici v Líšni na farmářských trzích 19. 6. Poradíme vám, jak kartičku vyplnit, případně vám poskytneme základní informace o sociálních službách, které můžete v městě Brně využívat. Těšíme se na setkání s vámi.

● **Eliška Vondráčková**, členka komise sociální RMČ i RMB a **Silvie Dražanová**, zastupitelky MČ za KDU-ČSL (Spolu v Líšni)

ZASTAVME SE V ULICÍCH

„Být poražen je často jen dočasný stav. Trvalé to je, až když se vzdáte.“ A my v Líšni se nevzdáváme! Jako kdyby neznámější spisovatelka viktoriánské doby Mary Ann Evansová, písařka pod jménem Georg Elliot, nebyla inspirována Anglií, ale naší Líšni. Nikde porážka nebudí tolik emocí a slovo „vzdát se“ nezeje prázdnotou jako ve sportu a Líšňáci jsou svým sportovním nadšením pověstní už opravdu dlouho.

Sokolovna, hřiště SK Líšeň, Orlovna a Dělnák – tyto budovy jsou spojené se známými sportovními spolky. Některé líšeňské ulice nám připomínají, jaký význam měly tyto spolky pro naše předky a jak významnou roli zaujímali nejen ve sportu, ale i ve společenském životě jejich představitelů.

Sokol byl první tělovýchovnou jednotou založenou v Líšni, a to roku 1892. Po představitelích spolku, jehož znamením je sokol s rozpjatými křídly, nesou jméno ulice Scheinerova a Bukovského. Nepocházeli z Líšně, ale oba byli významní starostové Čs. obce sokolské. **Josef Scheiner** se zasloužil o sjednocení Sokola a v roce 1918 byl pověřen organizací branné moci v našem nově vzniklém státě. Po jeho smrti tuto čelnou funkci v Sokole převzal **MUDr. Stanislav Bukovský**, organizátor všesokolských sletů a v roce 1938 i krátce ministr vlády. V době okupace, kdy došlo i k zákazu činnosti Sokola, byl zatčen a zavražděn v Osvětimi.

Že porážka je motivací a vzdávat se k Líšni nepatří, nikdo nepotvrzuje více než SK Líšeň. Zápal pro hru začal u mladých studentů a dělníků před 1. světovou válkou. Teprve až po jejím skončení nadšenci, kteří dříve proháněli míč jen v ulicích, zakládají roku 1924

svůj fotbalový klub. Ještě v témže roce je postaveno fotbalové hřiště a koná se první zápas se Šlapanicemi.

František Šilar měl velkou zásluhu na vzniku klubu a jako jeho předseda dovedl mužstvo v roce 1928 k postupu do 1. B třídy.

S Orlem a jeho založením v roce 1909 v Líšni je úzce spjat líšeňský farář **Msr. Metod Hošek**. Byl významnou osobností v mnoha směrech. Jako velký lidumil podporoval děti z chudých rodin v Líšni a díky jeho úsilí se těsně před první světovou válkou podařilo obnovit líšeňský Kostelíček. Zasloužil se také o vznik tělovýchovné jednoty Orel a vybudování Orlovny. Díky němu měla Líšeň orlenskou jednotu jako jednu z prvních obcí v českých zemích a líšeňští orlí sklízeli úspěchy i na mezinárodních sportovních soutěžích. Ulice jeho jména je plánovaná v oblasti za ulicí Holzovou, zatím se po ni ale neprojdete.

I budova Dělnáku je původně spjata se sportem, a to s Dělnickou tělovýchovnou jednotou, která zde byla založena roku 1896. Líšeňský **Rudolf Svánovský** byl jeden ze zakladatelů tohoto spolku na Brněnsku, spoluorganizátor brněnské dělnické spartakiády v roce 1922. Byl pro své protifašistické aktivity a přesvědčení v roce 1941 popraven v Kounicových kolejích.

I jiní občané, kterým vzdáváme úctu cestou pojmenování ulic, byly členy tělovýchovných spolků. Pokud jsme o nich ještě nepsaly v souvislosti s jejich jinou činností, v dalších článcích je jistě najdete.

● **Silvie Dražanová, Eliška Vondráčková**, zastupitelky za KDU-ČSL (Spolu v Líšni), foto Petra Švehlová



POTKALI JSME V LÍŠNI

Mezi největší výhody Brna patří skutečnost, že jeho okrajové části jsou obklopeny lesy, jezírky, přehradou, kopci. K nejvíce navštěvovaným městským částem v období omezení pohybu obyvatel mezi okresy se staly lesy a údolí Líšně. Potkali jsme zde známé osobnosti z veřejného i kulturního života. Jedním z nich byl i známý hudebník a televizní režisér Jiří Vondrák.

V době omezení pohybu kvůli koronavirové pandemii jsme Tě mohli potkat v Mariánském údolí. Byla to náhoda nebo máš k tomuto místu nějaký vztah?

Slovo „Líšeň“ jsem prvně slyšel jako dítě. Maminka jednou chystala sváteční oběd a tatínek prohlásil, že k takové dobrotě nemůže být nic jiného, než líšeňské zelí. A že ho půjde koupit na Zelný rynek, kde ho babky z Líšně prodávají. Podruhé se Líšeň lehce dotkla mého osudu na prahu dospělosti. Na procházce mariánským údolím jsme se zastavili na slavné Muchově boudě. A tatínek mi prvně dovolil ochutnat chleba s úžasně páchnoucími tvarůžky a dokonce mi dovolil první sousto zapít ledovým pivem. No, musím přiznat, že tenkrát mi ani jedno ale vůbec nechutnalo. Třetí líšeňská vzpomínka mi připomněla rovněž proslulé Mírové slavnosti, kterými si v dobách totality komunisti kupovali vachrlatou přízeň občanů. Měli jsme, snad v roce 1980–1981 hrát na hlavní scéně jako jedna z tenkrát nejpobulárnějších folkových kapel. Když ale na zvukové zkoušce soudruzi viděli naše do půli zad dlouhé vlasy a prosoapané džínsy, odsunuli nás na zadní scénu poblíž hřiště. To jevíště, byť notně zchátralé, tam je dodnes a já si pokaždé, když kolem procházíme na pravidelných procházkách s mou ženou od zastávky autobusu až k Muchově boudě a zpět – nemohu nevzpomenout.

Jsi mužem mnoha uměleckých profesí – hudebník, spisovatel, režisér – čím se cítíš být nejvíce?

To je střídavé, podle toho, na čem zrovna pracuju... baví mě, když dotočím film a následně na jeho téma napíšu knihu – to byl případ třeba – Franty Kocourka, Synkop 61, cyklu Back beat (o anglických a amerických kapelách 60. let), Básníků Evropy, nebo Legend folku a country. Hraju už velmi málo, ono to koncertování je časově hodně náročné a já mám času čím dál méně.

Nedávno vysílala ČT Art dva pořady k 60. výročí založení kapely Synkopy 61 v Tvé režii. Natáčelo se před pěti lety a bohužel frontman skupiny Míša Polák už není mezi námi. Jak na natáčení vzpomínáš?

Michal Polák byl součástí našeho tria Bodlák – Vondrák – Polák skoro čtyři roky. Byli jsme kámoši tenkrát všichni... rockeři i folkaři. Progres, Synkopy, my... to, že zemřel... jakoby definitivně odešel do nenávratna kus našeho krásného života... Michal byl fajn. Ale, abych odpověděl na otázku – to natáčení probíhalo v ohromný pohodě, kluci, tedy dědci byli uvolnění a docela nadšení. Přišel nakonec i Olda Veselý, v době natáčení už těžde nemocný. Posléze se ukázalo, že to bylo naposledy, co se objevil v televizi, nedlouho po natáčení zemřel. Známe se z gymplu.

Co dělá duo Vondrák a Bodlák?

Už nic. Vyšlo nám u Indies Happy Trails CD s našimi tehdejšími největšími hity. Ovšem nejen duo Bodlák – Vondrák, i když tam jedna dvě písně z pravěku folku jsou, ale hlavně triu s Michalem Polákem. Michal k nám přešel od Synkop 61 koncem roku 1979, kdy slavní rockeři zkoušeli s od Blue Effectu se navrativším Oldou Veselým. Polákovi, neboli Polcmenovi, se



art-rock nelíbil, měl rád melodické písně, a tak k nám moc rád přešel. Následující zhruba čtyři roky patřili k tomu nejlepšímu, co jsem v muzice zažil. Trio Bodlák – Vondrák – Polák plnilo velké sály i dvakrát za sebou a i když nás zejména rádia ignorovala, tak byly naše písně docela známé. Díky magnetofonům... Musím ale přiznat, že se k nám docela slušně zachovala brněnská televize, kde jsme natočili několik písní. Rok mi trvalo, než jsem dal dohromady devatenáct archivních dobovek pro naše první a jediné album. Jmenuje se Barvy a koupilo si ho až překvapivě hodně lidí... některý písně si lidi pamatují dodnes. Barvy, Vánoce... veřejně vystupovat už asi nikdy nebudeme. Je to minulost...

K Tvé literární činnosti – co Tě přivedlo na dráhu spisovatele?

V roce 1989 už mě nebavilo jenom hrát a to věčné handrkování se po republice unavovalo. Byl jsem vždycky velkej fanda na antiku a napsal jsem první knihu, svůj první román Osud jménem Perti-nax. Vyšla krátce po Sametové revoluci. Od té doby mi vyšlo dvacet knih a co chvíli vyjde velká kniha o sourozencích Ulrychových.

Píšeš o Bulatu Okudžavovi, ale i o sourozencích Ulrychových. Kterou knihu by jsi rád představil líšeňským čtenářům?

Nejraději obě. Díky Bulatu Okudžavovi jsem se vlastně stal filmovým dokumentaristou, hodně jsem se od něj přiučil v oblasti lidskosti, tolerance, ale i neústupnosti, když jde o věci cti. Ulrychovce, ty znám od dob Atlantisu a s Petrem jsme přátelé dlouhé roky...

Spolupracoval jsi s nějakými líšeňskými umělci?

Natočil jsem film o úžasném sochaři Jiřím Netíkovi, s nímž se taky známe dlouhé roky, dokonce z časů, kdy býval profesionálním hudebníkem. A dobrým! Ten film se, myslím, hodně povedl. Ono taky točit o tak mocným umělci a člověku je natolik inspirativní, že se zdá, jakoby to šlo samo... ale je to dřina, aby fandovství nepřesáhlo kumšt. No a pak v Líšni bydlí taky manželé Štruncovi, s těmi jsem pracoval na filmu i knize o Ulrychovcích. Taky skvělí lidi a umělci.

Přinesla Ti „kovidová doba“ nějaké nové poznání, něco pozitivního? Můžeš charakterizovat co Ti dala a co Ti vzala?

Co mi ten čas vzal – to je totéž jako u kohokoliv jiného. Možnost se scházet s přáteli především, a pak mi moc chybí divadla, koncerty... Pozitivní je snad jen to, že jsem doma udělal spoustu práce, ale tu bych udělal, i když bych se mohl těšit s přáteli a s kulturou. Taky mi nedávno vyšla knížka, kterou mám moc rád, jakkoliv je nevelká rozměry. Jmenuje se Můj laskavý objektiv a rád ji věnuji pár líšeňským přátelům.

Máš nějaký vzkaz čtenářům Líšeňských novin?

Popřál bych nám všem, aby se vyměnila politická garnitura naší vlády. Oni ti nemravní čelí představitelé, ať už president, nebo předseda vlády, by měli opustit své funkce a umožnit soudům, aby posoudili míru zločinnosti jejich skutků. Všem by se nám žilo volněji, opět bychom začali věřit ve slušnost a spravedlnost. Ale tak, jako je otázkou času, kdy přejde pandemie covidu, je věcí času, kdy tyto osoby budou tvořit nehezku část naší minulosti.

Děkuji za rozhovor.

● Ing. Eva Svobodová, radní pro kulturu MČ Brno-Líšeň

LÍŠEŇ PŘED 2. SVĚTOVOU VÁLKOU OČIMA PROF. RUDOLFA MUSILA

Minulý měsíc oslavil neuvěřitelných 95 let profesor RNDr. Rudolf Musil, DrSc. Líšeňský rodák a patriot, mezinárodně uznávaný kvarterní geolog a paleontolog, v současnosti stále aktivní emeritní profesor Masarykovy univerzity v Brně. V Líšni žil od svého narození 5. 5. 1926 až do roku 1952. Od r. 1953 pracoval v Moravském muzeu, v letech 1972–1976 jako ředitel. Poté přešel na Přírodovědeckou fakultu UJEP (dnes MU), kde vedl v období 1978 až 1989 katedru geologie a paleontologie. Z posledních prací, které napsal s kolektivem spolupracovníků, vzbudila pozornost kniha „Moravský kras. Průvodce Josefovským a Křtinským údolím“ z roku 2017. Čas během pandemie využil k sepsání vzpomínek na život v Líšni v první polovině 20. století. O některé z nich se teď podělí se čtenáři Líšeňských novin.

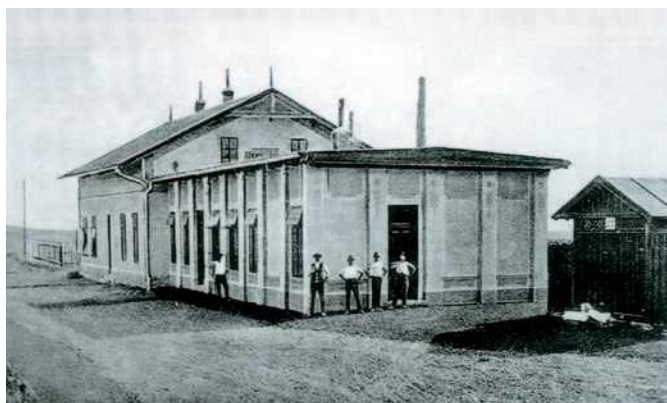
Dětství se obvykle spojuje s rodným místem. Kde se v Líšni nacházelo?

Své dětství jsem prožil v Líšni v domě na ulici Martina Kříže 14 mezi všemi okolo žijícími kluky, partou, která nejen prováděla všelijaké nezbednosti, ale držela ve všem vždy při sobě a vymýšlela nejrůznější zábavu. Domek rodiče koupili již jako rozestavěný. Byly tam dvě stejné velké světnice nazývané seknice a velký průjezd na dvůr i pro selské vozy zvané forhózy. Do světnic se šlo forhózem, vchod byl o něco výše než jeho podlaha a byly tam proto dřevěné schodky, které bylo možné demontovat. Ve forhózu byl také ve stropě otvor, kterým bylo možné dostat se na půdu pod střechem. Všechno ostatní si postupně rodiče stavěli sami. Před domem byl chodník tvořený plochými vápenci, mnoho okolních domů bylo ještě bez chodníku.

Jaký byl tehdejší denní režim?

Rodiče vstávali každý den, jak v létě, tak i v zimě, ve čtyři hodiny. Máma rychle udělala tátovi snídani, což byla vždy káva a chléb se sádlem a táta odjel prvním vlakem do Brna. Pak nachystala žrádlo pro prasata, která se již ozývala, dala trávu kozám, podojila je, zanesla trávu králíkům a zrní slepicím. A již jsem vstal i já, dostal jsem jako vždy kávu a chléb se sádlem a do školy na oběd dva krajíce chleba namazané sádlem. A odešel jsem na vlak do Brna. Dopoledne a odpoledne máma pracovala na poli, tam bylo stále co dělat, nebo se zaměstnávala domácími pracemi.

Naše rodina byla z hlediska potravy v podstatě ve všem soběstačná. Měli jsme dost polí, doma jsme chovali nejrůznější zvířata, takže se kupovalo jen to nejnnutnější. Potíže nastávaly ve válce. Máma vždy večer vytáhla velkou díži se zbytkem těsta na stěnách, nasykala tam mouku, zamíchala ji mlékem, dala do ní kmín a nechala do rána kvasit. Ráno pak udělala několik velkých bochníků a ze zbytku menší bochánek, Ten mně vždy nejvíce chutnal. Vše se pak



Líšeňské nádraží fungovalo v letech 1905–1943 na trati z Líšně do Černovic



Prof. Musil s manželkou na výletě v Jeseníkách, 2017, archiv R. Musila

odvezlo na trakaři k pekaři, k panu Tichému. Když se u něho otevřely venkovní dveře, vstoupilo se hned do místnosti, kde se chléb pekli. Podlaha byla snížena a vpředu se nacházela pec. Odpoledne se pak upečený chléb dovezl domů. Samozřejmě dávka mouky byla za války jako u ostatních potravin na lístky, ty jistě nepočítaly s tím, že si někdo bude dělat chléb sám, a proto nemohly stačit. Mlít zrna na mouku ve mlýnu bylo přitom zakázáno. Mlelo se proto na černo. Takže si pamatují, jak jsem spolu s mámou nesl na zádech pytel zrní a šli jsme za líšeňským zámekem přes pole skoro až do Podolí, kde jsme se spustili po prudké stráni k tamějšímu mlýnu. Tam mlynář rychle pytel zvážil a dal nám za zrní již umletou mouku. Stejnou cestou se pak neslo vše domů. Nemohlo se chodit po silnici, tam bývaly kontroly.

Co zajímavého utkvělo v paměti z předválečného společenského života?

Rozšiřování zpráv v vedení obce (z radnice) obstarával bubeník. Ten chodil po celé Líšni a vždy se zastavil na křižovatce ulic, kde bubnováním oznamoval, že bude číst zprávu. Když se pak shromáždil dostatečný počet lidí, vzal papír a zprávu přečetl. Bubnováním pak oznámil konec.

V Líšni také existoval člověk, který za úplaty vodil kozy z celé dědiny na pastvu. Byl to velkolepý pohled, když stádo koz, kterých bylo více než sto, zabralo celou šířku Klajdovské ulice a pomalu kráčelo k Velké Klajdovce a odtud na bývalé vojenské cvičiště. Tam se pak kozy pásly od rána až do večera, kdy se vracely stejnou cestou domů. Tehdy jsem také viděl, jak jsou kozy chytré. Jejich pastevec nemohl samozřejmě znát, kam která koza patří. Kozy samy se však u jednotlivých ulic odpojovaly a šly do domů, kam patřily.

Na pouť se chodilo z Líšně do Křtin a do Sloupu. Vzpomínám si, že jednou jsem jel přes Křtiny na kole a všude po ulicích bylo tolik lidí, že jsem musel sesednout a pomalu se dostávat dál. Do Sloupu jezdili starší lidé na žebříňáku, sedlák dal několik desek napříč a na těch se sedělo. Do Sloupu se putovalo na dva dny, spávalo se na půdě nebo ve stodole tamějších lidí. Této pouti jsem se zúčastnil s babičkou i já. Jídlo jsme měli na oba dny své. V čem jsme chodili, v tom jsme na půdě pod střechem spali, nějaké toaletní potřeby neexistovaly.

(pokračování na str. 7)

Jak tehdy vypadalo centrum Líšně a jeho symbol Kostelíček?

Dnešní náměstí Karla IV. v Líšni znali všichni pod jménem Městečko. Uprostřed na levé straně stála dlouhá přízemní budova radnice, za ní se pak nacházel rybník, dnes je již vysušený. Mezi radnicí a kostelem byla benzinová pumpa a socha sv. Jana, která je dnes u kostela. U benzinové pumpy byly nahoře dvě pětilitrové skleněné nádoby rozdělené ryskami po litru, a kdo chtěl benzin, musel si jej napumpovat sám. Myslím však, že se mnoho benzínu neprodalo, nevím, že by přes Líšně jezdila osobní auta. Na pravé straně Městečka pak byl obchod se smíšeným zbožím (družstvo), kde máma nakupovala, poněvadž nákup se zapisoval do knížky a koncem roku se podle výše útraty dostávala menší peněžitá částka. Tehdy se vše balilo do kornoutů z novin, nějaké sáčky neexistovaly. Na nákup chodila máma jednou za týden a pro nakupované zboží měla na zádech koš. Nakupovalo se vždy jen to nejnnutnější, všechno ostatní musela dodat pole a chovaná zvířata. Mně máma koupila obvykle burské oříšky. To byly jediné laskominy po celé mé mládí.

Unikátní byl kopec Kostelíček, kde na celé jeho ploše rostly stovky třešní. Název Kostelíček patřil původně kapli, která tam stojí a od ní pak celému kopci. Na jaře, když stromy kvetly, to byl nádherný



Líšeňský zámek na pohlednici kolem roku 1908, archiv autora

pohled, za kterým jezdili lidé i z Brna. Přes velký počet stromů se nestalo, že by nebyly třešně všech stromů důkladně otrhány. U cesty k Pernikářovu mlýnu rostl pak strom, na kterém nebyly třešně červené, ale žluté. Na ty jsme si jako kluci dělali vždy zálsuk a chodili jsme je trhat. Poněvadž jsme byli stále venku a šmejdlili všude, kde se dalo, nic nám neuniklo.

● Antonín Přichystal

PUTOVÁNÍ POHÁDKOVOU ROKLÍ ANEB LÍŠEŇSKÉ PROBOUZENÍ

Milé děti, rodiče, prarodiče, tety, strejdové a vůbec všichni příznivci pohodových akcí. 1. 6. 2021 mají děti svůj velký den – DEN DĚTÍ, a tak se Kulturní centrum Líšně rozhodlo uspořádat jim oslavu. Srdečně zveme všechny děti a jejich doprovod **5. 6. 2021** na Putování pohádkovou Roklí. **Akce proběhne od 14 do 20 hodin.** Cestou vedoucí Roklí budou lemovat stanoviště, **na nichž děti mohou sbírat razítka za splněné úkoly a po vyplnění celé kartičky si zajít pro odměnu.** Na těchto stanovištích se můžete mimo plnění pohádkových úkolů těšit na známé tváře z líšeňských spolků, souborů, lesních školek a dalších organizací. Cestou mezi stanovišti vás doprovodí pohádkové postavy, na hlavním pódiu vás pobaví **divadla pro děti, taneční či hudební soubory** a můžete se též těšit na dobré občerstvení. **Podrobné informace a program naleznete na webu Kulturního centra Líšně (www.kclisen.cz).** Akce se bude konat v souladu s protiepidemickými nařízeními, změna programu vyhrazena.



**malá galerie
budova radnice Brno-Líšně
www.brno.lisen.cz**



**Líšeňská
PASÁŽ**
srdečně zve na výstavu

**DIVADLO
LIŠEŇ** 

LOUTKY

1. 6. - 30. 8. 2021

**pasáž je volně přístupná v souladu s návštěvními hodinami úřadu
při návštěvě dodržujte vyhlášená epidemiologická opatření
kontakt: Hana Sosíková, mob. 736 676 602, www.sosikova-art.cz**

Sosiková 2020

1. 6.–30. 8.

LÍŠEŇSKÁ PASÁŽ ZVE NA VÝSTAVU „DIVADLO LÍŠEŇ – LOUTKY“

5. 6.

14.00–20.00

DĚTSKÝ DEN ANEB PUTOVÁNÍ POHÁDKOVOU ROKLÍ

KC Líšeň srdečně zve na Dětský den do líšeňské Rokle. Divadla pro děti, taneční a hudební vystoupení, pohádkové postavy, a hlavně stezka plná úkolů, za jejichž splnění děti obdrží odměnu. Vstup zdarma.

19. 6.

8.00–13.00

FARMÁŘSKÉ TRHY

ulice Jírova.

19. 6.

15.00

VELKOLEPÁ VÝSTAVA ATELIÉRU STUDÁNKA

na zámečku Belcredi v Brně Líšni na nádvoří. Po úvodním zahájení bude otevřena i zámecká zahrada plná obrazů i soch pro všechny návštěvníky výstavy.

20. 6.

14.30–17.00

DĚTSKÝ DEN „PUTOVÁNÍ LESNÍ ŘÍŠÍ“

Dětský den proběhne letos v Salesku netradiční formou. Se skřítkem Fauníkem a jeho sestřičkou Flórinkou budeme putovat lesem a poznávat naši krásnou přírodu. Čeká vás odpoledne plné úkolů, luštění, kvízů i přírodních zajímavostí a nakonec... Kdo ví, třeba najdete i malý poklad.



SALESIÁNSKÉ STŘEDISKO MLÁDEŽE – DDM BRNO-LÍŠEŇ
Kotlanova 13, 628 00 Brno, www.salesko.cz, tel.: 544 232 641



Stalo se

Ohlédnutí

V dubnu jsme postupně mohli otevřít některé hudební a keramické kroužky a od května větší část aktivit, i když v omezeném režimu. Byli jsme nuceni aktivitu přesunout do venkovních prostor, abychom uspokojili všechny zájemce, jelikož ve vnitřních prostorech mohli být jen tři účastníci. Prodloužili jsme letos provoz téměř do konce června, abychom alespoň mírně kompenzovali období, kdy jsme museli mít zavřeno. Intenzivně také připravujeme prázdninové tábory.

Zápis na nový školní rok

Letošní školní rok se nachýlil ke konci a už jsme pro vás připravili aktivity na rok příští.

ZÁPIS NA NOVÝ ŠKOLNÍ ROK BUDE PROBÍHAT V DRUHÉ POLOVINĚ ČERVNA.

Těšíme se na všechny děti a rodiče v novém školním roce.

Více na www.salesko.cz.

ZŠ HOLZOVA

Učíme se venku...

Druháci se opět nadšeně vrátili alespoň na chvíli do školy. A protože dlouhé sezení u počítačů nikomu neprospívá, vyrazili jsme se učit více ven. Učení venku je názorné, přináší nám mnoho podnětů i pocit smysluplnosti učení. To, co se děti naučí skrze zážitky venku, se v mozku ukládá hlouběji, děti se lépe soustředí a je nám tam všem moc dobře. Proto jsme přesunuli dílnu čtení na naši zahradu, každý si vybral koutek, kde se mu krásně nerušeně četlo, a poté jsme debatovali nad prostředím našich příběhů. Také venku na druháky čekala hra, která byla zakončením celého tématu jarních rostlin, které jsme pozorovali, fotili, kreslili, pojmenovávali. A že se dá učit i matematika venku, jsme si vyzkoušeli na závěr týdne. Co máme na zahradě dlouhé jeden metr? Kolik se vejde decimetrů do metru? Jak dlouhých je 10 metrů? Všechno toto jsme zkoumali a zažívali venku v praxi. Na závěr nechyběla ani hra a už se těšíme, až příští týden opět vyrazíme za poznáním do přírody.

● Mgr. Gabriela Pecho



ZŠ MASAROVA

I v rouškách se umíme bavit

Před nástupem na jarní prázdniny jsme se s žáčky domluvili na Karnevalu. Jaké bylo zklamání, když se jeden z nejmilejších projektů nemohl uskutečnit. Po prázdninách jsme totiž zůstali doma. Během online výuky se děti neustále ptaly, kdy že bude ten slíbený Karneval. Plakaly, naříkaly, prosily... A tak obměkčily srdce paní učitelky a po návratu dětí do škol jsme se přivítali v karnevalových maskách. Chodby školy zdobily princezny a víly a za každým rohem na nás číhalo nebezpečí v podobě pirátů a kostlivců. Nechyběl ani šerif či král, díky kterým ve třídě vládla pohoda a klid. Ve skutečnosti se za maskami ve třídách skrývali žáci 1. C a 1. D. Děti strávily příjemné dopoledne v doprovodu her, pracovních listů či stezky na školním dvoře. Nechyběl ani tradiční rej masek, který proběhl po chodbách naší školy. Původní plány Karnevalu byly velmi odlišné, ale i přes veškerá nařízení jsme si udělali prima dopoledne a děti nebyly o žádnou aktivitu ochuzeny.

● Jitka Časarová a Jana Damborská, paní učitelky, ZŠ Masarova



Nadaní žáci a projekt VOIM na Masarce

Na naší škole se několik let věnujeme podpoře a rozvoji nadaných dětí nejen v rámci vyučování, ale i v Klubu nadaných dětí. Již dříve jsme se zapojili do ověřování testů ve výzkumu vyhledávání nadaných dětí a v letošním roce jsme jednou z 10 škol v České republice, které jsou vybrány do projektu VOIM (Výzkumně ověřený inovativní model identifikace a rozvoje matematicky nadaných žáků základních škol), ve spolupráci s Fakultou sociálních studií a Pedagogickou fakultou Masarykovy univerzity. Jedná se o dvouletý výzkum, který je zaměřen na žáky 1. tříd. Účast v této studii je pro nás velmi významná. Získáme nejen nástroj pro identifikaci a materiální podporu, ale budeme také mít možnost cíleně pracovat s nadanými dětmi a prohlubovat jejich logické a matematické myšlení.

● Mgr. Renata Miková

Tančí celá Masarka

Plánovaná akce Tančí celá Masarka začala v dubnu. Inspirovali jsme se na youtube. Nejprve jsme pečlivě vybírali písničku, na kterou se bude tančit. Výběr probíhal hlasováním a vyhrály dvě písně. První varianta byla, že budeme tančit jen na jednu z nich, ale na dalším online zasedání školního parlamentu jsme rozhodli, že písně budou opravdu dvě. Taneční výzvy se zúčastnili: děti, učitelé, paní uklízečky, vychovatelky, pan ředitel i obě paní zástupkyně. Všichni tančili na písně od Ariana Grande a BTS (to je skupina kluků, kteří se převlékají za holky). Hotové video www.youtube.com/watch?v=yQHcDVMRQE&t=10s jsme poslali ostatním školám v Líšni a jsme zvědaví, zda se k naší taneční výzvě některá přidá. Video stříhal Filip Andres, který je také členem Masařek, ještě jednou, Filip, díky! A díky i vám všem, kteří jste tančili s námi.

● Zuzka Stoklasová, členka školního parlamentu Masařky

Antické plakátobraní

Žáci 6. ročníků se v hodinách dějepisu seznamují s nejstaršími kulturami v Evropě, s důrazem na řeckou a římskou civilizaci. Posledním tématem z dějin antického Řecka je právě kultura a náboženství starých Řeků. Žáci 6. B a 6. D se rozhodli využít nabytých informací z hodin a přeměnit je do vizuální podoby. Cílem bylo vytvořit rodokmen antických bohů a představit několik mytických bytostí ze starých řeckých pověstí a bájí. Žáci šestých tříd propojili své znalosti, dětskou fantazii a zručnost a vytvořili plakáty představující antickou mytologii. Každý plakát nebyl jenom suchým výčtem faktů o antickém božství, ale spojil svět vzdělávání a dětské obrazovnosti. Fantazie se snoubila s vědomostmi a umožnila vytvořit krásné plakáty, které jasně ukazují nadání našich šestáků. Většinu z tvorby našich žáků můžete nalézt pod tímto odkazem: <https://padlet.com/jurajsvec/reckamytologie>

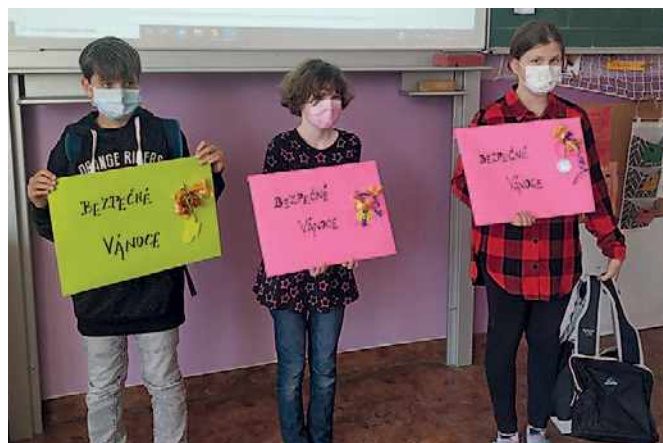
● Mgr. Juraj Švec



...a je to tady!

Ještě před Vánocemi se žáci naší školy zapojili do soutěže – „Bezpečné Vánoce“ – pořádané Centrem AMAVET – Junior Brno a Odborem dopravy magistrátu města Brna. Do soutěže se zapojilo 93 žáků naší školy, a to formou testu. Tři testy byly zařazeny do celkového slosování mezi 62 školami. Ve velkém slosování měla velké štěstí žákyně 4. A, která obdržela hlavní cenu. Ředitelství školy přidalo pro všechny tři žáky (dvě děvčata ze 4. A a žáka z 5. B), jejichž testy byly slosovány, odměny formou dárkových poukazů na nákup zboží dle vlastního výběru. Naše gratulace a poděkování patří jak výhercům, tak i všem zúčastněným za reprezentaci naší školy.

● Mgr. Jana Damborská, ZŠ Masarova



ZŠ NOVOLÍŠEŇSKÁ

Preventivní programy v době distanční výuky

I v době distanční výuky se snažíme myslet na aktivity k preventivnímu programu. Letos jsme díky vládním nařízením museli hodně improvizovat. Budou žáci ve škole prezenčně nebo na online výuce? Plánovat něco v takových podmínkách je opravdu logistický oříšek. Ale díky velké přizpůsobivosti školy i externích školitelů se nám podařilo zrealizovat hned několik preventivních programů. Pro žáky 5. a 6. tříd byl připraven program na téma Kyberkriminalita, kterou považujeme především v této době za velice aktuální. Osmáci a devátáci absolvovali přednášku o trestní odpovědnosti – Právní vědomí. Oba programy připravili preventivní pracovníci Policie ČR. Dívky ze 7. ročníku měly přednášku na téma Čas proměn. V průběhu distanční výuky se snažili také třídní učitelé ve spolupráci se školní psychologkou realizovat online třídnické hodiny s cílem pozitivního ladění třídního klimatu a monitorování psychického stavu žáků. Věříme, že díky prevenci můžeme předcházet různým problémům.

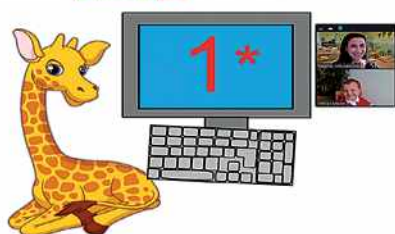
● **Iveta Rebrová**, školní psychologka



ZŠ Novolíšeňská byla on-line i v době zápisu dětí do prvních ročníků!

Protože doba stále nepřeje osobním setkáním, nabídli jsme letos v dubnu zájemcům z řad rodičů zápis do prvních tříd cestou rozhovoru ve virtuálním prostředí. 37 rodičů nabídku přivítalo a vpusťilo nás prostřednictvím web kamery do svých obývacích pokojů či do pokojíků dětí. Vytvořili jsme si pro tuto příležitost soubor materiálů, které jsme používali v průběhu rozhovoru sdílením obrazovky s budoucím prvňáčkem. Mohli jsme si tak trochu ověřit některé vybrané předškolní dovednosti, jež mohou hrát roli pro úspěšný start ve školní docházce. Děti poznávaly tvary a barvy, pojmenovávaly domácí zvířata, hledaly pojmy nadřazené, počítaly prvky, určovaly pořadí a stranu, vyzkoušely si krátkodobou pracovní paměť, ale hlavně si s námi povídaly o svojí rodině, školce a kamarádech, o svých zálibách. Věříme, že si všechny děti kromě své první velké (byť virtuální) jedničky odnesly také hezký a cenný zážitek. Nejen pro děti, ale také pro nás paní učitelky to byl prožitek zcela nový a důležitý. Na naší ZŠ si uvědomujeme základ pro úspěšné vzdělávání, a tím je komunikační trojúhelník DÍTĚ – RODINA – ŠKOLA.

● **Mgr. Dagmar Mikulášková**, speciální pedagog školy



Žáci ZŠ Novolíšeňská v přírodovědných soutěžích

Na jaře letošního roku žáci 8. a 9. ročníku velmi úspěšně reprezentovali naši školu v několika přírodovědných soutěžích. Dne 21. 4. 2021 proběhlo krajské kolo soutěže Mladý chemik. Soutěž probíhala opět online formou, kdy měli účastníci za úkol vyplnit vědomostní test. Z celkového počtu 27 účastníků se Natálie Nováková z 9. D umístila na úžasném 8. místě a zaslouží velkou pochvalu za vzornou reprezentaci školy. Dále jsme měli zástupce v Geologické olympiádě, která proběhla online formou. Z naší školy postoupili do okresního kola dva žáci – Laura Danesi z 9. C a Vojtěch Fiala z 9. B. Vojta si v okresním kole vedl velmi dobře, postoupil do krajského kola, kde se stal úspěšným řešitelem a obsadil krásné 8. místo. Gratulujeme!



Na přelomu dubna a května se žáci 8. ročníku zapojili do celosvětového projektu City Nature Challenge. Jde o soutěžní projekt, ve kterém města soupeří o co největší počet pozorování živé přírody na svém území. Hlavním cílem je ukázat, že navzdory obecně přijímaným názorům je příroda ve městech opravdu bohatá. Abychom to dokázali, je třeba co největší počet účastníků, kteří by se do této výzvy zapojili a ve dnech 30. 4. – 3. 5. 2021 zaznamenávali rostliny a živočichy ve svém okolí. Ideálně ty volně žijící.

Naši osmáci odvedli skvělou práci a každý z nich odeslal do soutěže alespoň 10 fotografií přírody převážně z naší městské části Líšně. Celkem jsme tak za Brno odeslali do aplikace iNaturalist asi 900 fotografií i s určením jména rostliny nebo živočicha a pomohli tak Brnu ke skvělému 38. místu mezi více než 400 zúčastněnými městy. Nasbírané fotografie nyní mohou sloužit dalšímu přírodovědnému výzkumu.

● **Mgr. Zuzana Bakalová, Mgr. Eva Mališová, Ing. Věra Fabíková**

Čarodějný rej na ZŠ Novolíšeňská

Všechny děti od 1. do 5. třídy se po týdnu střídají ve vyučování on-line a ve škole. Ale ani to nám nezabránilo, užít si čarodějný rej později, než říká kalendář. A protože se zase další týden nevidíme, připravili jsme se současně i na den maminek. Kouzelné skupinkové práce, strašidelná výzdoba třídy, tajemné převleky, něco dobrého k zakousnutí, legrace, přání pro maminky a jedno malé překvapení. Bylo toho hodně, ale užívali jsme si to hlavně všichni spolu. Těšíme se opět za rok.

● **Mgr. Vilma Dyková**



VZÁJEMNÁ INKLUZE MEZI ZRAKOVĚ POSTIŽENÝMI A VIDÍCÍMI

V loňském roce se pod záštitou volnočasového a environmentálního spolku Envik uskutečnil Solidární projekt Vzájemná inkluze mezi zrakově postiženými a vidícími v rámci programu Evropského sboru solidarity.

Projekt měl za úkol začlenit lidi se zrakovým postižením do aktivit mezi osoby bez zdravotního omezení, a zároveň se snažil vidícím přiblížit jejich život a ukázat cesty vzájemné pomoci. V rámci projektu se nevidomí setkávali s vidícími u koní ve volnočasovém areálu spolku, kde se společně o koně starali a jezdili na nich. Proběhlo také několik **Besed ze života nevidomých**, kde přímo nevidící seznamovali veřejnost s tím, jak nevidomí vnímají svět, jak se pohybují ve venkovním prostředí, jaké pomůcky používají či jak jim poskytnout účinnou pomoc. Vyvrcholením projektu byla potom akce **ZKUS TO VE TMĚ**, na které jsme pro širokou veřejnost spolu s nevidomými připravili několik stanovišť, na kterých si mohli vyzkoušet, jaké je to být chvíli bez pomoci zraku.

A co si mohli návštěvníci na stanovištích vyzkoušet?

Čekalo je například nalévání vody poslepu pomocí detektoru hladiny vody, kteří nevidomí používají, aby si bezpečně dokázali například zalít čaj či napustit vodu do sklenice. Při čichovém testu rozeznávali pomocí čichu běžné potraviny. Hmatový test zase prověřil jemnou motoriku vkládáním, přebíráním suchých potravin, rozeznáváním mincí či přímo pexesem pro nevidomé. Na dalším stanovišti se seznámili s Braillovým písmem, luštili nápisy a mohli si i vyzkoušet něco napsat na speciálním stroji pro psaní Braillovým písmem. Nechyběla ani chůze se slepečkou holí či chytání



ozvučeného balónu. V neposlední řadě se příchozí dozvěděli informace o tom, jak s nevidomým komunikovat, jak jej oslovit, s čím mu pomoci a jak to udělat.

A jak se to tedy dělá správně?

Nevidomí nejčastěji potřebují pomoc například s přecházením silnice, kde není semafor, nebo kde díky hluku neslyší zvukový signál semaforu; s rozpoznáním zastávek MHD a čísel dopravních prostředků; upozornění na překážky umístěné ve výšce, kde je hůl nezachytí, ale i například prosklenou stěnu nebo neoznačené schody; s orientací na rušných místech, kde je hodně lidí a zvuků; upozorněním na změny, ke kterým na jejich obvyklé trase došlo atd. Nevidomého vždy pozdravte první. Můžete se také lehce dotknout jeho ramene, aby mu bylo jasné, že hovoříte opravdu s ním, zvláště na místech, kde je hodně lidí. I pokud se znáte, řekněte své jméno; nevidomý podle hlasu rozpozná jen nejbližší, se kterými se vidá hodně často. Když odcházíte, nezapomeňte to nevidomému říci. Při doprovodu průvodce nepouští nevidomého před sebe. Nevidomý se drží průvodcovy ohnuté paže nad loktem a kráčí mírně asi půl kroku za ním. Takto se také dobře naznačuje změna směru chůze. A pokud potom chcete nevidomého usadit na sedadlo nebo navést například na kliku u dveří, jednoduše se místa dotknete a nevidomý na něj sjede po vaší paži dolů. Pokud jej provázíte delší dobu popisujte své okolí. Nemusíte se vyhýbat optickým dojmům či barvám. K označení místa nepoužíváme výrazy typu „tady“, „tam“ atd. Je třeba popisu, např. „po pravé ruce máte...“

Nezapomeňte, že nevidomý je člověk jako každý jiný. Bavte se s ním proto normálně a nenuceně. Svou pomoc mu nevnučujte a vyvarujte se projevů soucitu.

RÉVA NA DÁLKU

Milí přátelé, měsíc utekl jako voda a my Vám nabízíme další ochutnávku hlavolamů a hádanek. Tentokrát trochu oprášíme kupecké počty a přesuneme se do minulého století na městský rynek, kde líšeňské trhovkyně prodávali kuřata, máslo a vajíčka. Věříme, že Vás tyto hříčky pobaví, ale nikoliv pozlobí.

Líšeňská tetina prodává na rynku vajíčka. Přejde k ní první kupec a ten si koupí polovinu vajíček a k tomu půlku vajíčka. Druhý kupec si koupí půlku zbytku a půlku vajíčka. Třetí kupec si koupí půlku zbyvajících zbytku a půlku vajíčka. Nezbylo už ani jedno vajíčko!!! Vajíčka se nedají půlit. Kolik vajíček bylo na začátku ve škrošni (nůši)?

Líšeňky se vrací z rynku po západu slunce dom, spěchají, protože za 17 minut se zavře městská brána a noc a by musely strávit v Brně! Po ulici mohou jít současně pouze 2 Líšeňky (asi protiepidemiologické opatření), ale mají k dispozici jen 1 lampu, bez které je přechod k bráně nemožný. Za 17 minut musí být všechny Líšeňky

za městskou branou. Děvče od Kostelíčku dojde k bráně za 1 minutu, ta od zámku za 2 minuty. Tetině od radnice to trvá 5 minut a té z údolí 10 minut, má nejtěžší škošňu. Jak se stihnou všechny z rynku dostat za městskou bránu za 17 minut, jen vždy dvě na ulici a s lampou?

Další najdete na webu Kulturního centra Líšeň (stále aktualizujeme). Zdroj: Logické úlohy. Hádanek a hlavolamů [online]. Copyright © 2013 Všechna práva vyhrazena. [cit. 10.05.2021]. Dostupné z: <https://hadanky-a-hlavolamy.webnode.cz/logicke-ulohy/>.

● **Silvie Dražanová**, Kulturní centrum Líšeň

Nápověda: Poslední kupec si koupil 1 vajíčko. Na začátku bylo 7 vajíček. Jako první přejde dvojice děvčat (2 minuty), přičemž ta z Kostelíčku se vrátí (3 minuty). Následně přejdou obě tetiny (13 minut). Děvče od zámku se z druhé strany vrátí pro děvče z Kostelíčku (15 minut) a spolu projdou branou.

LÍŠEŇ UKLIDILI OBČANÉ A SPOLKY

Třetí květnovou sobotu se uskutečnila akce Uklidme Líšeň, do které se zapojilo přes 60 dobrovolníků z řad občanů a líšeňských spolků. Uklízelo se na Hádech, v okolí sběrného dvora i okolí silnic a obchodních center. Naplněn byl jeden šestitunový kontejner a dalších 120 pytlů odpadu.

V sobotu 15. května se ráno před líšeňskou radnicí sešlo přes 60 dobrovolníků, odhodlaných uklidit Líšeň a okolní přírodu od odpadků, které ji zatěžují. Účastníci dostali svačinu, úklidový materiál a po společné fotografii vyrazili na určená místa.

Do vyhledávané lokality Hády zamířili mladší účastníci z táborového oddílu Kamzíci. Toto místo je tradičně zahlcené odpadem především od turistů, neboť zde dlouhodobě chybí odpadkové koše a základní mobiliář. Sběr začal již v okolí autobusové zastávky, pokračoval přes přilehlé parkoviště až k vyhlídce. Uklizeno bylo také okolí vysílače a Růženin lom. Další skupinky uklízely odpad v okolí tramvajové trati při zastávce Novolíšeňská. Uklizeno bylo také parkoviště nákupního centra Billa a blížká pošta. Očistou prošla silnice od spalovny k zastávce Bílá hora a též i cesta na Kandii, kde se našlo asi deset kusů pneumatik a několik pytlů stavební suti. Nejpočetnější skupinka uklízela okolí sběrného dvora na ul. Josefy Faimonové. Lesík za sběrným dvorem vypadal před úklidem jako

velká skládka. Díky odhodlání dobrovolníků se podařilo naplnit z velké části i šestitunový kontejner a na sedm desítek pytlů odpadu. Po necelých třech hodinách bylo místo uklizené a prostor zveleben. Někteří účastníci si však kladli otázku, odkud odpad pochází a kdo ho zde odhazuje. S největší pravděpodobností se jedná o zloděje, kteří se snaží odpad zpeněžit a v nočních hodinách přelézají plot sběrného dvora. Odpad, který nelze zpeněžit pak odhazují v okolí. V menší míře se jedná o občany, kteří nechťejí za odevzdání odpadu platit a to především za pneumatiky a stavební suť. O případu jsem informoval I. náměstka primátorky Petra Hladíka, který mně přislíbil větší zabezpečení sběrného dvora, abychom zajistili, že se nepořádek v okolí již nebude opakovat. Od června navíc bude možné odevzdávat pneumatiky bezplatně v 16 sběrných dvorech v Brně a to i v místním sběrném dvoře na ul. Josefy Faimonové.

Velké poděkování patří všem, kteří se do úklidu zapojili, jak občanům, tak líšeňským Orlům, Kamzíčkům a Skautům, prostě všem, kteří obětovali sobotní den k úklidu naší krásné Líšně. Líšeň je skvělé místo k žití, má skvělé občany a úžasnou přírodu. Nesmíme dopustit, aby naše obec a její okolí bylo plné odpadu. Je to však na každém z nás, aby se choval ohleduplně vůči přírodě a svému okolí.

● Michal Chaloupka, organizátor akce



RADY SKŘÍTKA MARIÁNKY PRO POHYB V PŘÍRODĚ

Máte pocit, že se vaše děti po týdnech doma pohybují lépe ve virtuálním prostředí než venku v přírodě? Rádi se s vámi podělíme o zkušenosti našich pedagogů z Lesní mateřské školy Mariánka. Věříme, že naše tipy přijdou vhod rodičům i učitelům, zvláště u nás v Líšni, kde je krásná příroda za humny.

V LMŠ Mariánka rozvíjíme dovednosti i vědomosti pro bezpečný pohyb v přírodě již u nejmenších dětí a postupně je dobře zvládají. I ony se po dlouhé době vrátily v květnu zpátky do školky a moc se těšily na kamarády i na dobrodružství v lese či na zahradě. Jsou-li nastavená jasná pravidla a hranice, jsou činnosti v přírodě bezpečné a děti získají zároveň důležité zkušenosti a návyky. Zjistí, jak funguje jejich tělo, jak zvládat náročnou situaci, naučí se, jak postupovat ve složitých situacích, vzájemně spolupracovat. Učí se zodpovědně pracovat s rizikem a získají důvěru v sebe sama i v okolní svět.

Jaké jsou tedy naše tipy?

1. Stanovme jasná pravidla a hranice – například: „Na broučky i květiny se podívej, ale nesahej.“
2. V rizikových situacích pojďme příkladem a svůj postup nahlas komentujme.
3. Postupujme od snadného po obtížné, přiměřeně věku dítěte. Naučme děti používat nástroje, které jim pobyt v přírodě usnadní.
4. Ukažme dětem, jak se pracuje s bezpečným rizikem, například ohněm. Jaká pravidla je třeba dodržovat, aby nám oheň dobře sloužil, ale neohrozil nás ani okolí.

5. Nezapomínejme ani na správné vybavení. Určitě znáte rčení: „Není špatné počasí, jen špatné oblečení.“ Nejlepší je „cibulovitě“ vrstvení – dospod hřejivé, navrch nepromokavé.

Máte-li zájem o podrobnější informace, podívejte se na náš web www.lesnimarianka.cz/info/jaksezie nebo sledujte náš facebook. Přejeme vám krásné léto, plné dobrodružství a zážitků venku a třeba i na viděnou na některém z táborů spolku Kavyl na naší zahradě a v okolních lesích.



EDEN.CZ
Brněnský výrobce nábytku

KUCHYNĚ NA MÍRU
VESTAVĚNÉ SKŘÍNĚ
NÁBYTEK NA MÍRU

T: 777 765 403
E: kuchyne@eden.cz
www.eden.cz

ul. Rohlenka 260
664 51 Jiříkovice



40 %
jarní slava na kuchyně

- ELEKTRIKÁŘ:** montáž, opravy, revize – vč. so a ne. **Tel.: 777 019 667.**
- MALBY 14 Kč/m², nátěry dveří 350 Kč/ks, radiátorů, oken, rýn, střeš, fasád, ZEDNICKÉ PRÁCE, TAPETOVÁNÍ, Živnostníci pro LÍŠEŇ. 606 469 316, www.maliribrno-hezky.cz, platba hotově = SLEVA 250 Kč!**
- OPRAVY TELEVIZORŮ, LCD monitorů, Hi-Fi věží a jiné domácí elektroniky.** Rychle, levně a kdykoliv. **Ing. Miloslav Hánečka, Herbenova 8, Stará Líšeň. Tel.: 544 217 106, mob.: 723 624 643.**
- MONTÁŽE A OPRAVY SPOLEČNÝCH A INDIVIDUÁLNÍCH TV ANTÉN, SATELITŮ A TV ROZVODŮ, MĚŘENÍ TV, SAT SIGNÁLŮ, DODÁVKY NA KLÍČ.** Kučka-Menčík, Popeláková 21, Líšeň. Tel. 602 536 866, 603 443 626, e-mail: frantisek.kucka@volny.cz.
- KUCHYŇSKÉ LINKY A VESTAVĚNÉ SKŘÍNĚ, dvířka, skříňky a pracovní desky na míru.** www.vrbakuchyne.cz. Vrba 603 438 707.
- ELEKTRIKÁŘ – opravy, rekonstrukce.** Tel.: 797 676 748.
- REKONSTRUKCE BYTOVÝCH JADER, KOUPELEN A TOPENÍ.** Poradenství, návrh, realizace na klíč. Tel.: 513 034 551, mobil: 704 458 187, e-mail: info@tzbcentrum.cz, www.tzbcentrum.cz.
- Koupím BYT nebo RD v této lokalitě 1+KK–2+KK, 3+1-4+1 nebo RD. PLATIM V HOTOVOSTI.** Právní servis a vše vyřídím! Prosim nabídněte ☺ Volejte mob: **775 20 21 22.**
- Údržba zahrad, kácení a prořezávání stromů, sečení trávy, úklid, stavby a opravy pergol a oplocení.** Tel.: 603 483 738, www.uniserv.cz.
- Mladá rodina hledá ke koupi byt 3+1 nebo 4+1 v Brně Líšni a okolí.** Kontakt: 603 553 961.
- REKONSTRUKCE KOUPELEN, JADER, INTERIÉRŮ NA KLÍČ.** Práce obkladačské, zednické, sádrokarton, instalatérské, malířské. Spolehlivost, kvalita. **Tel. 777 141 165, 773 518 654.**
- VYMĚNÍM OB 2+kk, 53 m² (mezonet) na ulici Popeláková, s balkonem a pěkným výhledem na Starou Líšeň za 3+1 nebo 4+1 v Líšni. Štědré odstupné! Tel. 725 524 745.**
- KNIHKUPECTVÍ RYŠAVÝ, Tábořská 30, PŘIJĎTE, VOLEJTE,** www.rysavy.cz, 775 368 748. Dotisk knihy M. Flodrové: Brno v proměnách času.

Prodej nápojů „U pavouka“

Velký výběr alko a nealko nápojů.
Stáčená vína, značková a ročníková.
Na objednávku sudové pivo od 10 litrů.
Zaveden prodej pivních speciálů a Pivrncovy kosmetiky.

Trnkova 15, Stará Líšeň, tel.: 605 251 927 v otevřené době
Po–Pá 14–20 hod., So 9–12 a 14–20 hod.
Od 1. 1. 2016: Ne – zavřeno.

Nesmírně vesmírný optický internet

~~450 Kč~~

400 Kč

Rychlost

200

Mb/s

 **netbox**

Akce platí pro nové zákazníky do 31. 7. 2021.

539 01 01 01 | www.netbox.cz

ZAMĚSTNÁNÍ – ÚKLID / POKOJSKÁ (HPP) BRNO-LÍŠEŇ

Hotel Belcredi

hledá na HPP pokojskou

s pracovní smlouvou na dobu neurčitou.

Pracovní doba Po–Pá, jednosměnný provoz.

Pracovní doba může být částečně flexibilní 7/8–14/15 hod.

Každodenní úklid pokojů (15 pokojů) dle nastaveného standardu. Úklid přílehlých prostor.

Zodpovědnost za ložní prádlo (příprava pro prádelnu).

Požadujeme loajalitu, zodpovědnost, samostatnost, smysl pro pořádek a naprostou spolehlivost. Práce je fyzicky náročná zvláště v létě, kdy je větší obsazenost.

Nástup od 7/2021 (možno i dříve brigádně). Mzda dohodou.

Hledáme také pokojskou na DPP.

Práce o víkendech a příp. i v pracovní dny. Úklid pokojů a sálu.

Mzda úkolová cca 100–150 Kč/hod. dle výkonnosti.

Vhodné pro studenty, ženy v důchodu nebo na mateřské.

Dále hledáme recepční na DPP.

Práce o víkendech a příp. i v pracovní dny ve dvousměnném střídavém provozu 6–22 hod. Případně noční směna.

Mzda 110 Kč/hod. a 150 Kč/hod. při noční. Vhodné pro spolehlivé studenty. Alespon základní znalost angličtiny .

Životopis pošlete prosím na recepce@hotelbelcredi.cz, bližší info na tel. 605 542 858.

CÍTÍTE, CO VAŘÍ SOUSED?

+420 601 153 200



Bydlíte v panelovém nebo bytovém domě? Pravděpodobně máte hrubé nánosy nečistot a mastnot v odvětrávací šachtě.

- Čištění odvětrávacích šachet
- Dezinfekce odvětrávacích šachet
- Opravy poškozených odvětrávacích šachet
- Opravy a instalace střešních ventilátorů
- Instalace sacích hybridních turbín

Nečištěné odvětrávací šachty obsahují bakterie, plísně, choroboplodné zárodky, karcinogeny a podle WHO mohou být příčinou astmatu, chronických chřipek, srdečních chorob a dalších onemocnění.

Jednu šachtu Vám zkontrolujeme kamerou zadarmo.



www.plicedomu.cz

GABON® **10** DNŮ K VAŠÍ NOVÉ KUCHYŇSKÉ LINCĚ

NÁBYTEK | KUCHYŇNÉ | INTERIÉR

SPECIALISTA NA PANELÁKOVÉ KUCHYŇNÉ

Kuchyňské studio Gabon spol. s r. o.
 Vohnoutova 2 | 625 00 Brno
 tel./fax: 547 246 332 | E-mail: info@gabon.cz
www.gabon.cz

LÉKÁRNA POD KLAJDOVKOU

Možnost rezervace e-receptu telefonicky nebo pomocí formuláře na webu a stále nabízíme zdarma dovoz inkontinenčních pomůcek.

tel.: **544 210 118**
 mobil: **603 486 467**
info@lekhornik.cz
 prázdninová otevírací doba:
 Po-Čt 7-16.30, Pá 7-15

Rádi vám poradíme s doplněním lékárničky před dovolenou – opalovací přípravky, repelenty a další za akční ceny.

HODINOVÝ MANŽEL

www.bezreptani.cz

Facebook: [bezreptani.cz](https://www.facebook.com/bezreptani.cz)
 607 167 020 • info@bezreptani.cz

**KOPIROVÁNÍ • TISK
 GRAFICKÉ PRÁCE**

letáky
vizitky
brožury
časopisy

Tiskárna SETTRONIC
 Bubeníčková 30
 tel. 548 538 528, 603 588 964
info@settronic.cz

Inzerci do Líšeňských novin přijímá:

Tiskárna SETTRONIC, Bubeníčková 30, Brno
 tel.: 548 538 528, 603 588 964
 e-mail: info@settronic.cz

PLOŠNÁ INZERCE: 42 Kč/cm² + 21 % DPH
 (šířka 8,80 cm nebo 18,00 cm, výška dle potřeby do 26,20 cm)

ŘÁDKOVÁ INZERCE: 110 Kč/řádek + 21 % DPH
 (cca 60 znaků/1 řádek vč. mezer)

SLEVY: 2x uveřejnění –5 %, 3x uveřejnění –10 %, 4x a více uveřejnění –15 %.

Grafické zpracování inzerce si může dodat sám inzerent (nejlépe ve formátu tiskového PDF) nebo můžeme vaši inzerci zpracovat dle vašich podkladů v tiskárně bez navýšení ceny inzerce.

Uzávěrka příjmu inzerce je do 15. dne v měsíci. Platba za inzerce v hotovosti nebo bankovním převodem do data uzávěrky. Redakce si vyhrazuje právo inzerci odmítnout.

Celkový objem inzerce v Líšeňských novinách je pevně stanoven. Po jeho naplnění již není možné další inzerce do daného čísla přijímat. Doporučujeme proto objednat inzerce co nejdříve.

COVIDOVÝ NEPŘÍTEL ZASÁHL MLADÝ FOTBAL

Měli to složité trenéři mládežnických sportovních týmů. Fotbalová sezona se velmi dobře rozeběhla pro líšeňské týmy hochů do 11 let. Trenéři Radim Havlíček a Roman Vytopil byli v městských soutěžích se svými chlapci na první pozici. Áčko ztratilo jen dva body remízou s Židenicemi, B tým prošel podzimem bez ztráty jediného bodu. A ještě lépe si vedli hoši o rok mladší, vedení Miroslavem Illou, kteří rozdávali na potkání dvojciferné porážky. Poté přišel útlum činnosti. Ačkoliv málokdo z hráčů prodělal chorobu, covidový nepřítel zasáhl mladé fotbalisty během pandemie velmi citelně.

Trenéři starších chlapců obnovili společnou přípravu až v dubnu. Kouč Roman Vytopil přiblížil dění úvodních tréninků: „Mohli jsme na hřiště jen ve dvojicích. Protože máme 22 hráčů, vytvořili jsme dvě tréninkové jednotky. V každé 5–6 dvojic s předepsanými rozeztupy, které jsme obíhali, abychom se postupně věnovali každému trénujícímu. Až v polovici května jsme mohli trénovat tak, jak před pandemií.“ Byl to rozdíl od doby, kdy se připravovali všichni individuálně. „Naposledy jsme hráli fotbal v říjnu. Čekali jsme, zda se soutěže dokončí. Marně. Od Vánoc do března jsme byli odkázáni jen na distanční trénink. Prostřednictvím zoomu jsme se přesvědčovali, že se trénuje podle individuálního plánu, který jsme sestavovali s realizačním týmem při online konferencích. Museli jsme trénink zpestřit. A tak jsme plnili úkoly i s chlapci. Když hoši viděli na videu, že dokážeme přeskočit stošedesátkrát přes švihadlo, tak se určitě snažili o to více.“ Fotbal je kontaktní hra potřebující taktické prvky, jež lze vstřebat jen při společném tréninku. „Vynucená přestávka se projevila ve hře s míčem i na kondici. Mne spíš mrzí, že doba, kdy chlapci nemohli na trénink, či do školy a zůstávali sami, se projevila v sociální sféře. Loni chlapci v areálu zdravili trenéry jiných mužstev, ale to dnes musíme hochům

připomínat, že je slušností a povinností zdravit starší lidi. Možná, že jsou nyní rozptýlení, když jim po dlouhém půstu naložili učitelé větší porce učiva. Možná cítí nějakou křivdu, ale to je neopravňuje k pozbytí základních prvků slušného chování.“ Svěření trenérů Havlíčka a Vytopila čeká v nové sezoně start v moravské žákovské lize U12 a v městském přeboru mladších žáků se staršími soupeři. „Naše výsledky na podzim byly sice výborné, ale přiznejme si, že si musíme klást vyšší cíle v těžších soutěžích.“

Trenér mladší přípravky Miroslav Illa se také snažil během přestávkou své hochy motivovat. „Vytvořili jsme si na facebooku stránku, na níž jsme prezentovali plány a chlapci vyvěšovali vlastní videa z individuální přípravy. Jenže pro menší děti byla přestávka příliš dlouhá. Postupem doby ztrácely elán. Společně jsme začali s přípravou okamžitě po rozvolnění, ale doba, kdy hoši nechodili do školy ani na fotbal, se nepříznivě projevila. To, že nemají fyzickou kondici, či přišli s nadváhou, lze časem zvrátit a uvést do správných kolejí. Ale horší je, že vynucenou přestávkou ztratili i řád, režim, který mladí potřebují. Jsou roztěkaní, nedokáží se soustředit. Rok přípravy je zničen a jsme opět na počátku. Musíme od základů začít s individuální technikou. Hoši znovu musí nalézt jemnou motoriku a nabýt návyky z kolektivní hry.“ V novém ročníku soutěží chce trenér kromě systému 5 + 1 hrát i v počtu 8 + 1, aby si hráči postupně zvykli na širší kolektiv a přecházeli na větší hřiště. Otázkou zůstává, kdy se dostanou zpět do formy, v jaké byli minulý podzim, kdy v Benešově na republikovém turnaji porazili pražské celky Bohemians 13:1, Fotbalovou akademii 3:1 a Slavii 3:2.

● šic



V BRNĚNSKÝCH SOUTĚŽÍCH SE LÍŠEŇ NEZTRATILA

Výkonný výbor fotbalového svazu počátkem měsíce května předčasně ukončil amatérské soutěže. Nastal čas hodnocení účasti našich družstev v městských soutěžích, v nichž se líšeňské celky neztratily. Zrekapitulujeme si utkání mužů a žactva.

II. třída mužů: Líšeň C je na druhém místě se stejným počtem bodů jako vedoucí Lokomotiva. Líšeňský celek si skvělou pozici zaručil domácími zápasy, v nichž neztratil ani bod. Nejvíce odnesl dobrou formu mužstva trenéra Tomáše Šperky Starý Lískovec, jemuž tým Líšeň nasázel jedenáct gólů, aniž by jedinou branku inkasoval. V deseti zápasech ztratil body pouze remízou v Obřanech a prohrou v Chrlicích 1:5. Nejčastěji si zahráli následující hráči: Široký, Zbitek, Jucha, Henzl, Svoboda, Modlitba, Červík, Šrámek, Bílek, Pecha a Strnad. Střelci: Široký 10, Jucha, Modlitba, Svoboda, Šrámek a Zbitek 8.

II. třída starší žáci: trenéři Robert Semrád a Martin Vičar vedli tým U15 B. Velice úspěšně. Líšeň neztratila ani bod. V nedokončené soutěži vede tabulku před Medláňkami B se stejným počtem bodového zisku. Medláňky však mají o zápas víc. Jedinou prohru utrpěly doma s Líšni 0:1. Nejčastěji byli na hřišti Bedrník, Vičar, Dervišič, Maclay, Poloni, Řezník a Příkaský. Střelci: Vičar 26, Benčík 12, Příkaský 10.

II. třída mladší žáci, skupina A: trenéři Martin Nimrichter a Jiří Sotolář vedli celek U13 B. V tabulce jsou se ziskem 15 bodů třetí za Zbrojovkou a Kohoutovicemi B. Prohráli jen dva zápasy. Se Zbrojovkou 1:8 a s Židenicemi 0:3. Nejvíce utkání sehráli Blecha, Klátík, Klimek, Pokorný a Skoták. Střelci: Zedníček 4, Sotolář 3.

● šic

