

Líšeňské noviny

ROČNÍK XXIX
Číslo 6

V Líšni

ČERVEN
2019

ZDARMA



Oprava Orlovny? Stále není jasno

Líšeňská Orlovna otevřela dveře prvním návštěvníkům téměř před sto lety, v roce 1923. V současnosti ji využívají fotbalisté SK Líšeň, sídlí v ní veřejná řemeslná dílna Hobbylab a v její zahradě se konají různé kulturní a společenské akce. O nutné opravě Orlovny se nyní rozhořela debata mezi koalicí a opozičními zastupiteli Líšně. Naposledy o dalším osudu Orlovny diskutovali na svém mimořádném zasedání na konci dubna.

Na pomalý postup při plánování rekonstrukce si stěžují třeba opoziční zastupitelé hnutí Sousedé z Líšně. „Dva roky se chystá projekt, který se postupně schvaluje v zastupitelstvu a teď se od voleb nic nedělo. Opakovaně jsme se ptali, kde je problém a skončilo to až na mimořádném zastupitelstvu,“ uvedl za hnutí opoziční zastupitel Ondřej Zendulka.

Jako problém vidí táhnoucí se rozhodování o navýšení rozpočtu městské části

o částku nutnou pro opravu Orlovny. „Vyzvali jsme radu, aby projekt projednala. S čím přijde, to nevíme,“ dodal.

Nesouhlasí ani se zdůvodněním radních. „Opakovaně jsme se ptali, kde je problém. Podle nich v udržitelnosti, s čímž úplně nesouhlasíme,“ řekl Zendulka.

Podle líšeňské místostarostky za hnutí ANO Ivy Kremitovské se problém rekonstrukce Orlovny řeší od roku 2015. „Žádný projekt ještě minulé ani současné zastupitelstvo neschválilo v celém rozsahu. Proto jsem všem zastupitelům poslala plnohodnotné materiály, aby je mohli odpovědně posoudit. Tyto materiály totiž dříve neměli,“ říká místostarostka.

Tak aby se stihl, měl podle ní plánovaný projekt stavební rekonstrukce za 38 milionů začít s realizací nejpozději loni v září. „Nesou ale vyřešeny ani další náklady na zařízení plánovaného komunitního centra, pro které je určený dotační program. Jednou

z podmínek udržitelnosti projektu totiž je, že po dobu pěti let musíme v Orlovně poskytovat sociální služby,“ vysvětluje Kremitovská.

Té vadí mimo jiné také další budoucí výdaje provozovatele, kterým je KCL. „Ročně dáváme pět a půl milionu na Kulturní centrum Líšeň, které podporuje spolky a má ve správě Dělnický dům, který není výdělečný. Musíme si uvědomit, že po opravě Orlovny by tu přibyla další budova, z níž nebudeme mít přínos, ale budeme její provoz muset dotovat,“ vysvětlila.

Kvůli opravě Orlovny proběhlo v Líšni i mimořádné zasedání zastupitelů městské části. „Rada městské části má nyní za úkol projednat projekt a předložit své stanovisko líšeňským zastupitelům,“ dodala Kremitovská.

Zastupitelé toto stanovisko měli projednávat na konci května, až po uzávěrce Líšeňských novin. (hlo), foto Petra Švehlová

Besedy i přednášky

Městská část disponuje několika objekty, jejichž součástí jsou sály různých velikostí. Největší sál je na Dělnickém domě, který většina z nás zná především z plesů, koncertů a divadelních představení. Malé sály jsou v objektu na Kotlanově 7, ty jsou hlavně využívány pro cvičení a kurzy. Pronájem těchto sálů je v kompetenci KCL. Pro besedy a přednášky, které pořádá radnice, slouží sál v objektu ÚMČ na Jírově 2. Zde se také konají veřejné debaty s občany na různá témata – například v dubnu velký sál radnice naplnili občané Líšně při Představení výsledků Územní studie pro Brno a okolí, kterou nechal zpracovat JMK. Představitelé magistrátu, kraje a projekční kanceláře přijeli do Líšně ukázat koncepci dálniční a silniční dopravy pro celé území Jihomoravského kraje. Na vlastní kůži si vyzkoušeli problémy s dopravou do naší městské části, jejich půlhodinové zpoždění není pro ty, co cestují pravidelně do středu města žádným překvapením. V rámci územní studie projekční kancelář porovnávala 15 variant, konstatovala, že žádná není ideální a zpracovala tzv. poučenou variantu. Výsledek tohoto procesu v tištěné podobě je k nahlédnutí na ÚMČ (kancelář I. místostarostky) nebo elektronicky na www.zurka.cz. Spíše jsme byli zaskočení faktem, že část VMO, která se týká Líšně, nebyla prezentována. Předpoklad začátku stavby v této lokalitě je v horizontu 10 až 15 let. Pokud Vás zajímají podrobnosti, najdete je na stránkách www.mestsky-okruh-brno.cz. Rada města Brna letos také nově zřídila koordinační komisi, která by měla rozhodovat o postupu prací, uzavírkách a objízdných trasách. Komise již vydala rozhodnutí, že se naplno rozběhnou i práce na výstavbě další části Velkého městského okruhu na Žabovřeské. Teprve po dokončení prací na Zábrdovické by pak měla začít stavba Velkého městského okruhu i na Rokytově a Tomkově náměstí. Doufejme, že vše bude koordinováno lépe, než uzávěry, které nás čekají letos v létě.

Další akcí pořádanou v sále byla přednáška Z Líšně až na okraj viditelného vesmíru s podtitulkem Vydejte se napříč prostorem a časem, poznejte některé záhady našeho vesmíru, zahrajte si zábavnou hru, ve které vítěz dostane pravý kámen z vesmíru – meteorit.

Plný sál pobavil Jiří Dušek, ředitel Hvězdárny a planetária Brno, který opravdu přinesl pro vítěze meteorit. Od nejmenších až po seniory, všichni odpovídali na kvízové otázky a teprve potom následovala přednáška formou hodnocení odpovědí. Pan Dušek vše podrobně s pomocí obrázků vysvětlil – pro mnohé z nás byly správné odpovědi velmi překvapivé a díky formátu přednášky si hodně zapamatovali i ti, kterým vesmír nic neříká. Na podzim máme přislíbeno pokračování, tentokrát na téma kosmonautů. Na téma vesmír a jeho fotografie také chystáme ve spolupráci s hvězdárnou malou výstavu, která bude otevřena v měsíci červenci.

*Iva Kremitovská
I. místostarostka*

Komunitní centrum na Orlovně

Od roku 1922, kdy byl položen její základní kámen, sloužila budova různým účelům, nyní ale bohužel chátrá. Pro obyvatele Líšně však neztratila svoje kouzlo, dokázala nyní, tak jako i dříve, spojit Líšňáky.

V roce 2016 rozhodli zastupitelé o jejím dalším využití pro zájmové spolky. Zahrada tak zůstala zachována a zpřístupnila se veřejnosti.

Bývalé vedení městské části využilo možnost spolufinancování rekonstrukce Orlovny z evropských dotací (ITI – Brněnská metropolitní oblast).

Žádost o dotaci byla podána v rámci výzvy zaměřené na realizaci komunitních center poskytujících sociální služby. Cílem je formou komunitních aktivit a sociální služby začleňovat občany sociálně slabé a zdravotně postižené do života.

Výstupem měla být zrekonstruovaná budova Orlovny jako infrastruktura pro komunitní centrum. Nositelem komunitního života měly být jednak spolky nabízející volnočasové aktivity v Orlovně, např. Hobbylab a dále Effeta, poskytující sociální službu mentálně postiženým. Součástí budovy měl být i multifunkční sál a zázemí pro kavárnu, na jejíž realizaci však nelze jako na komerční aktivitu dotace použít.

Projekt byl projednán s poskytovatelem dotace a byl podpořen částkou ve výši necelých 20 mil. Kč. Další finanční prostředky, potřebné na dofinancování rekonstrukce, by poskytl z rozpočtu Statutární město Brno a naše městská část.

Nic není zadarmo aneb indikátory, monitorovací zpráva a udržitelnost projektu.

Indikátor je ukazatel, na jehož naplnění byla poskytnuta dotace a také sleduje plnění zájmu projektu. Prvním je rekonstrukce budovy Orlovny a její kolaudace do 09/2020. Druhým je registrace jednoho druhu sociální služby dle zákona, jenž je splněn plánovaným působením charitativní organizace. A třetím je naplnění maximální kapacity Orlovny 50ti osobami, tj. 50 osob v jeden okamžik. Počet osob byl určen na základě kapacity budovy i členské základny spolků, což je dobrá záruka jeho naplnění. O průběhu realizace projektu se jednou

ročně zasílá poskytovateli dotace tzv. monitorovací zpráva.

Udržitelnost projektu je doba, po kterou musí v budově Orlovny fungovat komunitní centrum. V našem případě 5 let. Po uplynutí této doby není nutné žádné podmínky dodržovat a je zcela na vůli obce, jak bude dále Orlovnu využívat.

Financování projektu je ex-post, probíhá tedy až po dokončení dané fáze projektu, např. po kolaudaci Orlovny budou teprve proplaceny veškeré stavební práce. Z toho důvodu je také řešeno a zajištěno předfinancování projektu z prostředků města Brna.

V případě pochybení a nedodržení podmínek jsou ze strany poskytovatele dotace uplatněny finanční sankce, např. činnost jednoho spolku může nahradit jiný s podobným zaměřením. Ovšem při nedodržení termínu kolaudace nebudou stavební práce z dotace proplaceny. Pokud není řádně a včas plněn účel, bude s příjemcem dotace zahájeno řízení o jejím odebrání. Což znamená dotaci vrátit.

Dle rozhodnutí o přidělení dotace se již nyní mělo stavět. Není však ani vyhlášeno výběrové řízení na zhotovitele, i když projektová dokumentace je zpracována a stavební povolení půl roku vydáno. Smlouvy se spolky jsou již neplatné. Od října 2018 vedení městské části v plnění projektu nepokračuje. Hrozí riziko, že pokud vůbec dojde k zahájení stavebních prací, nebude zkolaudováno v termínu.

Pokud se naskytla nečekaná rizika nebo přestala být vůle v projektu pokračovat, měli se tuto informaci ihned občané a zainteresované strany dozvědět, včetně řádného zdůvodnění a dopadu na projekt. Mělo dojít k řešení vzniklé situace a hledání vhodného východiska. Je to nejen povinnost dle pravidel poskytování dotací a slušnost, ale i projev úcty k partnerům.

To se však vůbec nestalo (článek psán na základě informací do 8. 5. 2019). Lze předpokládat, že nečinnost a tento přístup bude mít za následek vrácení nebo odebrání dotace. Obojí bude mít vliv na prestiž a kredit Líšně nejen v rámci Brna, ale celé aglomerace, kterou mají projekty ITI rozvíjet.

Silvie Dražanová, Spolu v Líšni



Fotografií se ještě vracíme ke vzpomínkové akci na Líšeňském hřbitově dne 25. dubna 2019 při příležitosti 74. výročí osvobození Líšně Rudou armádou od německého fašismu.

Daniel Borecký

Zveme občany na veřejné zasedání Zastupitelstva MČ Brno-Líšeň, které se koná ve čtvrtek 27. 6. 2019 ve velkém sále radnice MČ Brno-Líšeň, Jírova 2 v 17 hod.

Zasedání Zastupitelstva MČ Brno-Líšeň je možno sledovat on-line na www.brno-lisen.cz.

Zápisy z jednotlivých zasedání Zastupitelstva a Rady MČ Brno-Líšeň naleznete aktuálně na www.brno-lisen.cz.

Bude v Líšni poušť?

VLíšni a poušť? Co to je za nesmysl, říkáte si nejspíš. Ale vypadá to, že jestli se něco nezmění, i té pouště se dočkáme.

Určitě jste v novinách, na internetu i jinde aspoň jednou slyšeli o kritickém suchu, o nedostatku spodní vody aj. a říkáte si, co my s tím můžeme dělat? Budete se divit, možná i my můžeme přispět k tomu, aby globální oteplování nepostupovalo tak razantně a nekompromisně.

Podle meteorologů se průměrná teplota zvedla za posledních 15 let o 1,5 °C a co jeden stupeň nahoru, to o deset dní posunutý začátek vegetačního cyklu určitých rostlin. Proto třeshně už nekvetou na 1. máje jako dřív, ale už v půlce dubna. A o to rychleji pak přichází letní sucha.



Onobrychis viciifolia – Višecenc ligrus

A jak že se tedy dá zabránit tomu, aby časem v Líšni byla poušť?

Vzpomeňme si na školní učivo o koloběhu vody v přírodě. Čím víc vody se zadrží v krajině, tím víc se jí potom odpaří, přitom ochlazuje vzduch a díky tomu zase znovu naprší. Pokud nám většina dešťové vody skončí v kanálech, rychle odtéče do řek a odtud pak do moře. Jenže to už je moc daleko na to, aby se nám voda zase vrátila v podobě deště. Musíme se snažit, abychom co nejvíce dešťové vody udrželi tady u nás, jinak se tu opravdu v blízké době začne vytvářet poušť.

V Ostravě například pochopili, že část trávníků musí nechat nepokosenou, aby se na nich vytvořil luční trávník. Má to velký význam. Z anglického trávníčku, posekaného na výšku 3–5 cm, se rychle vypaří voda, půda ztvrdne

a silný bouřkový déšť se ani nevsákne a odtéče do kanálů, protože suchá půda potřebuje pomalu zvlhnout, aby se obnovila její schopnost nasáknutí. Anglický trávník si mohou dovolit opravdu jen v Anglii, protože tam často a vydatně prší i v létě. Oproti nízkému trávníku louka s vyššími rostlinami a travinami si půdu zastíní, takže vysychá pomalu a i silný déšť po bouřce dokáže mnohem lépe vsáknout. Navíc na takové louce získá domov a potravu spousta druhů užitečného hmyzu, jako jsou včely samotářky, čmeláci a jiní opylovači. V médiích nedávno proběhla zpráva, že drastický úbytek hmyzu začíná být ekologickou katastrofou, protože nemá kdo opylovat úrodu a lidstvu hrozí neúroda obilí, ovoce a zeleniny.

Vzpomínám, že ještě před 15–20 lety vesele pobíhali po louce u Saleska na Kotlanové chocholouši, protože měli dostatek travních semenek. Od té doby, co se tam kosí několikrát ročně téměř na hlínu včetně svahů, chocholouši zmizeli. S úbytkem hmyzu mizí i další druhy ptáků, včetně těch vzácných a chráněných.

Jeden rok svahy kolem tramvajové zastávky Kotlanova nebyly pokosené a vytvořila se na nich nádherná louka se spoustou překrásně kvetoucích rostlin. A že naše luční rostliny si nezadají tvary a barvami třeba s květy orchidejí, když se podíváte zblízka, dokazuje fotka květů višence z této lokality.

Při současných změnách počasí si prostě nemůžeme dovolit ztratit ani trochu dešťové vody. Ideální by bylo, aby všechna dešťová voda ze střech místo do kanálů tekla do podzemních nádrží nebo aspoň se vsakovala do půdy kolem domů. Místo častého kosení by bylo lepší zalévat, ideálně touto zachycenou vodou. Některé domy, například na Molákově nebo ve staré Líšni, mají nekovní dešťové svody a tam by bylo snadné je místo do kanálů svést na vsakovací pásy nebo do nádrží.

Stát poskytuje dotace na retenci dešťových vod a následně využití. Obec by se měla o to zasadit a výsledkem by mělo být doplnění plochých střech o nasákové hmoty, u domů podzemní nádrže a vaky na vodu u stromů.

Měli bychom v létě více zalévat stromy, keře

a květiny, méně kosit a nechat nejlépe větší část trávníků nepokosenou. Měli bychom chránit každý keř, každý strom a pokud možno zvyšovat počet stromů a keřů na úkor trávníků. A měli bychom se snažit, aby co nejvíce vody zůstalo v naší půdě.

Pročteťe jestli něco neuděláme, začnou postupně schnout jehličnany, pak listnáče, tráva, keře a pak tu budou jen suché pahýly, hlína, prach, rozpálený asfalt a beton. A bohužel, tento scénář se již začal naplňovat, stačí se jen podívat na svahy pod silnicí na Jedovnické, viz druhé foto, pořízené letos začátkem května.



Suché stromy na Jedovnické ulici

Zamyslete se, opravdu chceme nechat vše jako dřív? Opravdu chceme sekat všechny trávníky na nizounko, jen aby se měli pejsci kde proběhnout? A kvůli tomu, že domácí mazlíčci nanosili z lesa klíšťata, která se drží víc ve vysoké trávě, chceme tady suchopár? Kvůli pár korunám, které majitelé psů nechťejí dát za repe-lenty nebo obojky proti klíšťatům, chceme si ničit zeleň kolem nás? Je opravdu pro alergiky horší pyl z rostlin nebo tuny prachu a hlíny, zvedané horkým větrem z vyschlého okolí domů? Projevy pouštního klimatu pak budou mít negativní zdravotní důsledky pro všechny.

Zvažte, zda by nebyl lepší kompromis – část trávníků nesekat vůbec, část sekat přiměřeně a ponechat jako výběh pro pejsky, část také sekat přiměřeně a nechat jako rekreační zónu pro lidi, tzv. čistý piknikový režim. No, řekněte, nevedl by aspoň takový kompromis ke zlepšení a zkrášení našeho okolí? Zeleň, zvířata a hmyz by nám jen poděkovali. *RNDr. Milada Kozlovská*

Údržba zeleně při suchu v Líšni

Radnice městské části bere dopady sucha velmi vážně. Letos jsme přijali následující opatření: snížit počet jarních pokosů travnatých ploch ze tří na dva a stanovit, že druhý pokos před létem zanechá co nejvyšší travu (10 cm), aby přes léto trpěla méně. První sekání po zimě by mělo být důkladné s výhrabem trávy i listů, protože naposledy se hrabalo v říjnu. Druhé už by mělo ponechat posekanou travu na místě. Také jsme se začátkem sečení čekali do poslední chvíle, kdy se to ještě dá do léta dvakrát stihnout – jeden pokos zabere asi tři týdny, a pokud prší, tak ještě déle. Navíc jsme opakovaně upozorňovali prováděcí firmy, aby začaly tam, kde je tráva nejvyšší, a naopak vůbec nesekaly, kde tráva neroste. Zatímco někde je stále suchá hlína, jinde už může mít plevel půl metru. Je pak na schopnostech a ochotě firem, jak dokážou práci naplňovat. Pro městskou

část i firmy by však bylo administrativně velmi náročné objednávat a následně vyúčtovat sečení jen některých míst.

Dalším opatřením je vyčlenění několika ploch pro založení tzv. květnatých luk. Zde nebude tráva sečena vůbec a zeleň bude ponechána vlastnímu vývoji anebo bude aktivně vysazena pestrá luční vegetace. Jejich cílem je lepší zadržení vody v krajině i vytvoření životních podmínek pro hmyz, ptáky a drobné hlodavce. Jednu takovou „louku“ už máme u zastávky Masarova a daří se jí relativně dobře. Komise životního prostředí dále doporučila travní plochy před Bednařkovou, mezi Jírovou 4 a 12, nad Poláčkovou a svah nad tratí mezi zastávkou Kotlanova a Jírova. Budeme sledovat rozvoj těchto míst, a pokud se osvědčí, můžeme tento přístup v budoucnu aplikovat na dalších plochách.

V minulých letech se v rámci projektu systémové úpravy vegetace v Líšni vysadilo přes tisíc stromů a několik tisíc keřů a popínavých rostlin. V tom chceme určitě pokračovat. Bohužel někdy z důvodů spíše estetických než odborných přístupů se kácely i zdravé vzrostlé stromy, které se pak nahrazovaly novými na stejných místech. Podle mého názoru bychom však kácení měli omezit jen na nezbytně nutné případy.

A příspěvkem k biodiverzitě je samozřejmě i podpora okrasných záhonů, které zakládáme ve spolupráci s aktivními občany. I záhony vytvářejí další životní prostor zejména pro hmyz. Pokud má někdo zájem o založení okrasného záhonu u svého domu, budu rád, když se na mne obrátí.

Martin Příborský, II. místostarosta

Seniorská obálka – I.C.E. karta

Vážení občané, součástí tohoto vydání Líšeňských novin je formulář – I.C.E. karta, nazývaná také Seniorská obálka, který má být pomocníkem v krizových situacích. Je určen především seniorům, kteří žijí osamocně, ale použít ho mohou všichni občané. Na projektu spolupracovala řada odborníků z Ministerstva práce a sociálních věcí ČR, Záchrané služby Jihomoravského kraje a dalších. Jedná se o tiskopis, do kterého si senioři vyplní podle důležitosti údaje o svém zdravotním stavu. Vyplňování se řídí princi-

pem semaforu, nejdůležitější informace jsou červeně, doporučené údaje žlutě a méně závazná data zeleně. Záleží na samotných seniorech, které údaje vyplní, ale čím víc informací například o lécích, hospitalizaci nebo alergiích bude vyplněno, tím lépe poslouží. Součástí formuláře je také seznam kontaktů na blízké osoby. Vyplněný formulář se doporučuje umístit na viditelné místo, například na ledničku nebo vnitřní stranu vchodových dveří. Tam jej záchranáři naleznou ve chvíli, kdy senior potřebuje rychlou pomoc zdravotníků nebo policistů a hasičů.

Údaje je potřeba pravidelně aktualizovat. Pokud máte zájem o víc formulářů, jsou k dispozici pro výtisk na adrese www.brno-lisen.cz. Zde jsou ke stažení i pravidla pro vyplnění. Formulář si také můžete vyzvednout osobně na Organizačním odboru Úřadu městské části Brno-Líšeň na Jírově ulici č. 2.

Iva Kremitovská, I. místostarostka

Městská část Brno-Líšeň se připojila k distribuci Seniorské obálky občanům Líšně na základě spolupráce s projektem implementace politiky stárnutí MPSV.



Evropská unie
Evropský sociální fond
Operační program Zaměstnanost

Projekt Implementace
politiky stárnutí na krajskou úroveň
CZ.03.2.2.63/0.0/0.0/15_017/0006207 MPSV

Udělena celorepubliková záštita:



za oblast sociálních věcí
Dipl.-Pol. Jana Maláčová, MSc.
ministryně práce a sociálních věcí



za oblast zdravotnictví
Mgr. et Mgr. Adam Vojtěch,
MHA ministr zdravotnictví

I.C.E. KARTA

SENIORSKÁ OBÁLKA PRAVIDLA PRO VYPLNĚNÍ

ČERVENĚ

údaje
důležité
k vyplnění

ŽLUTĚ

doporučené
údaje

ZELENĚ

údaje méně
závažné

ICE kartu
můžete označit
piktogramy



copyright © 2019



Semafor: Důležitost kolonek k vyplnění se řídí barvami.

Údaje: Záleží však jen na Vás, jaké kolony v tiskopisu vyplníte!

Umístění: Viditelné místo v bytě. Zvenku na dveře lednice magnetkou či na vchodové dveře ze strany bytu. Jsou to první dveře, jimiž složky záchranářského systému prochází.

Aktuálnost: Prosíme, udržujte údaje aktuální! Vyměňte obálku vždy při změnách léků, kontaktů, po hospitalizaci.

Datum narození: Je na Vás, zda vyplníte zdravotní pojišťovnu nebo rodné číslo, tyto údaje je zdravotnická záchranářská služba schopna zjistit z Vašich dokladů.

Alergie: Velmi významná kolonka, zvláště alergie na léky, pyl atd.

Nemoci: Pro záchranáře je důležité vědět, jaké máte současné nemoci a zda jste nemoc prodělali před rokem nebo před 20 lety.

Léky: Uvádějte název opsaný z krabičky, včetně množství (například 80 mg), dále dávku (například 1 tableta) a pak dávkování (například 1-0-1).

Kontakty: Osoby blízké = rodinní příslušníci, sousedé či přátelé, je to zcela na Vás.

Telefon pomůže v případě zajištění péče o pečujícího nebo o domácího mazlíčka.

Několik doporučení závěrem:

- Kontakt na praktického lékaře napomůže při zjištění dalších informací.
- S vyplněním karty Vám mohou pomoci Vaši blízcí nebo praktický lékař.
- V případě, že jste byli v poslední době hospitalizováni, vložte do obálky i poslední propouštěcí zprávu.
- Je zde uvedeno mnoho zdravotních údajů, které pomohou záchranářům rozhodnout o tíži Vašeho aktuálního stavu a optimální terapii na místě nebo nutnosti transportu do zdravotnického zařízení.
- Svým podpisem stvrzujete, že údaje jsou pravdivé a že je mohou záchrané složky využít v případě situace tísňe, ohrožení zdraví nebo života.
- Neotvírejte však své dveře bez zábran každému!
- Využívejte „bezpečnostní řetězky“ a „kukátko“ na dveřích.
- Osvědčuje se mít v domě také „hlásiče kouře“.

Kolektiv autorů

K využití: občan/ka, bydlící v domácím prostředí sám/a; senior, včetně toho, který využívá terénní sociální služby; osoba se zdravotním postižením a kdokoliv další, kdo považuje tuto podporu pro sebe za podstatnou. Život je dar, a kéž jej můžeme smysluplně prožít a je-li to možné, ve zdraví.

I.C.E. KARTA



<https://www.facebook.com/seniorivkrajch/>

Formulář ICE karta je ke stažení

www.mpsv.cz www.mzcr.cz
a na webových stránkách krajů

Právnická fakulta Masarykovy univerzity v Brně připravila CELOŽIVOTNÍ VZDĚLÁVÁNÍ PRO SENIORY

Právo v kostce pro seniory – Úvod do práva (září–prosinec 2019)

Právo v kostce pro seniory – Právo prakticky (únor–červen 2020)

Kurzy budou probíhat pravidelně v úterý od 14.00 do 15.30 hodin v budově Právnické fakulty na Veveří 70 v Brně.

Cena kurzu je 2.100 Kč.

Kde se dozvím víc a kde se můžu přihlásit: www.kurzy.law.muni.cz

Osobně: Právnická fakulta, Veveří 70 v Brně, kancelář 019

Telefonicky: 549 498 506

Mailem: jana.buchalova@law.muni.cz



SALESIÁNSKÉ STŘEDISKO MLÁDEŽE – DDM BRNO-LÍŠEŇ
Kotlanova 13, 628 00 Brno, www.salesko.cz, tel.: 544 232 641

Táborák – společné ukončení kroužků

Ve čtvrtek 13. června účastníci kroužků ukončí letošní rok společným táborákem, který se koná na Likusáku 16.00–18.00 hodin. Akce je určena pouze pro kroužkové děti a jejich rodiče.

Sportovní odpoledne aneb hurá jsou tu prázdniny

V pátek 14. června od 14.30 do 17.30 jsme si pro vás připravili sportovní program, kde si budete moci vyzkoušet různé sporty nebo si jen tak zahrát fotbal či florbal.

Akce je vhodná pro všechny děti a pro kamarády, kteří do Saleska nechodí, ale chtěli by po prázdninách navštívit naše kroužky.

Zápis do Saleska na nový školní rok

Letošní školní rok se nachýlil ke konci a už jsme pro vás připravili aktivity na rok příští.

ZÁPIS NA NOVÝ ŠKOLNÍ ROK bude od 14. 6. do 16. 6. pro stávající účastníky a od 17. 6. do 21. 6. pro nové zájemce. 2. kolo přihlašování bude probíhat v září. Již teď se těšíme na všechny děti a rodiče v novém školním roce.

Více informací o červnových akcích v Salesku naleznete na

www.salesko.cz





LÍŠEŇSKÉ
CENTRUM
OBCHODU
A SLUŽEB

Masarova 7 a 9
Brno-Líšeň
628 00
www.lcos.cz

28.6.

U FIDELA ZMRZLI NA ZDARMA
ZA SAMÉ JEDNIČKY



Vážení přátelé,

než se začnete do výběru červených nabídek prodejen a provozů v LCOS, dovoďte nám krátké ohlédnutí za 10. ročníkem Pálením čarodějnic v Líšni, který se konal v úterý 30. dubna v líšeňské roklí. Tradičním pořadatelem reje byl kolektiv Restaurace U Fidela za podpory LCOS, Kulturní centrum Líšeň pod taktovkou pana Buriana a Městská část Brno Líšeň v čele s panem starostou Štefanem. I když počasí dopoledne moc nepřálo, nakonec

se umoudřilo a dovolilo si akci užít dosyta, tak jako všechny předešlé ročníky. Pořadatelé měli plno práce s přípravami již od brzkého rána. Nachystat stanoviště pro dětské hry a soutěže, tři ohniště, klacky na opékání, velkou vatu, pódiium, ozvučení, stánky s občerstvením, posezení, dovoz občerstvení, zapojení veškeré potřebné techniky, zkrátka byla to fuška a my za to všem organizátorům moc děkujeme. Na Pálení čarodějnic v Líšni zavítá v posledních několika letech několik tisíc lidí. Díky skvělé organizaci vše fungovalo na jedničku. Věříme, že

si den užili všichni návštěvníci, především pak malé čarodějnice a čarodějové, pro něž bylo připravené opravdu pestré využití. Odměnou za účast v soutěžích a hrách jim byl tradičně zdarma špekáček a pitíčko od LCOS. Nezapomnělo se ani na dárky dětem, které dorazily v magických kostýmech a maskách. Den byl hned kouzelnější. Večer zahráli Poutníci a později pak legendární kapela Kern, jež publikum rozparádila a musela několikrát přidávat, aby byl dav uspokojen ☺. Těšíme se na viděnou zase příští rok.



LÉKÁRNA MASAROVA

člen sítě **MAGISTRA**
PO-PÁ 8-18 / SO 8-12

VYBÍRÁME Z ČERVENÉ NABÍDKY

Lioton 100 000 gel 100 g	259 Kč
Brufen 400 mg, 100 tab.	119 Kč
Ibalgín Rapidcaps 400 mg, 30 tab.	99 Kč
Ibalgín krém, gel 100 g	149 Kč
Fenistil gel 30 g	165 Kč
Fenistil gel 50 g	239 Kč
Imodium 20 tobolek	159 Kč
Imodium Rapid 6 tab.	89 Kč
Hylak forte 100 ml	159 Kč
Biopron forte 30+10 tobolek	249 Kč
Repellent Predator forte 150 ml	139 Kč
Dettol sprej 100 ml	85 Kč
Panthenol Omega těl. mléko 250 ml	145 Kč
Panthenol Omega ve spreji 150 ml	145 Kč
Allergodil oční kapky 6 ml	139 Kč
Allergodil nosní sprej 10 ml	149 Kč
Otrivin Menthol sprej 10 ml	99 Kč

(Platnost nabídky od 27.5. do 23.6.2019)

PROMOAKCE

18.5. demokosmetika EUCERIN
SLEVA 20%



PRO DĚTI

Sudocrem 125 g
149 Kč

Repellent Predator Junior 150 ml
179 Kč

Rakytníček želatinky různé druhy
199 Kč

PRO ZVÍŘECÍ MAZLIČKY

Fypryst pipeta (psy, kočky)
od 89 Kč

Dehinel tablety (psy, kočky)
od 59 Kč

SKLIZENO

SKLIZENO LÍŠEŇ

Po-Pá 8.00-19.30

So 8.00-14.00

☎ 734 752 350

JAK CHUTNÁ BIO SÝR?



Farmářská zralá BIO
gouda.

Po celý ČERVEN -
akční cena

65 Kč /100g



*Fantastická
cena*
Kč 129

ŽEBRA 350 g nebo
PIZZA dle vlastního výběru

vždy od neděle 17 hod
do úterý 22 hod za **129 Kč**



RESTAURACE U FIDELA

Rezervace na tel.: **725 140 090** nebo
na www.ufidela.cz.

Děkujeme a těšíme se Vás.

PIZZA S SEBOU OD FIDELA

**30
Kč**

vám vrátíme zpět jako
poděkování za přízeň



NIVEA

ROZJEĎTE TO S NÁMI

K nákupu výrobků
Nivea a Labello
za **99Kč** získáte
DÁREK ZDARMA



ZDARMA

Akce platí
do vyčerpání zásob.
Dárek k vyzvednutí
na pokladně



BIKEMAX

ELEKTROKOLA
OBROVSKÝ VÝBĚR SKLADEM



HAIBIKE APACHE BICYCLES SENSE RAZZAK GIANT KELLUS WINORA

LÍŠEŇ, Masarova 7

www.bikemax.cz

KAM V LÍŠNI

1. 6. sobota	14.00–18.00	Dětský den na Dělnáku. DĚLNÁK Líšeň, Klajdovská 28. Vstupné dobrovolné.
3. 6.–28. 6.		Líšeňská pasáž zve na výstavu „ Řečeno štětcem Miroslava Jurčí “.
3. 6. pondělí	16.00–20.00	Šachový klub. K partii zveme hráče všeho věku, od šachových mistrů po naprosté začátečníky. Lektor Karel Pelikán. Kotlanova 7 (Kotlanka). Vstup zdarma.
4. 6. úterý	17.00–20.00	Tarokový klub. Lektor Karel Kabelka. Kotlanova 7 (Kotlanka). Vstup zdarma.
4. 6. úterý		Taneční zábava. Klub seniorů. DĚLNÁK, Klajdovská 28.
6. 6. čtvrtek	14.00	Trošku z tréninku paměti. Posezení u kávy s trénováním paměti a pozornosti. Seniorský klub Réva, Kotlanova 7 (Kotlanka). Vstup zdarma.
6. 6. čtvrtek	16.00–17.00	Rehabilitační cvičení. 15.00–17.00 Počítačová poradna. Seniorský klub Réva, Kotlanova 7 (Kotlanka). Vstup zdarma.
8. 6. sobota	8.30	Turnaj v tenisu neregistrovaných ve čtyřhře, 12. ročník. Pořádá Tenisový klub Líšeň a 2 Trenéři s.r.o. Startovné 500 Kč/pár. Přihlášky: t. 774 742 947, lbreicetl@nbox.cz.
10. 6. pondělí	16.00–20.00	Šachový klub. K partii zveme hráče všeho věku, od šachových mistrů po naprosté začátečníky. Lektor Karel Pelikán. Kotlanova 7 (Kotlanka). Vstup zdarma.
11. 6. úterý		Volná zábava. Klub seniorů. Sál MČ, Jírova 2.
11. 6. úterý	17.00–20.00	Tarokový klub. Lektor Karel Kabelka. Kotlanova 7 (Kotlanka). Vstup zdarma.
12. 6. středa	16.00	95 let SK Líšeň. Přátelské posezení v restauraci Na hřišti, doprovodný program. Kontaktní osoba J. Derfl, mob. 602 534 923. Zve a na setkání se těší výbor SK Líšeň.
13. 6.	14.00 15.00 16.00–17.00 15.00–17.00	Posezení u kávičky a rozloučení se školním rokem. Beseda KOSTECKO MÁ, ZÍZEM SEDEJ! – beseda s PhDr. Irenou Loskotovou. Rehabilitační cvičení. Počítačová poradna. Seniorský klub Réva, Kotlanova 7 (Kotlanka). Vstup zdarma.
13. 6. čtvrtek	15.30	Tenkrát na Západě. Zahradní slavnost Effety. Strnadova 14.
15. 6. sobota	15.00	Vernisáž: Letem světem někdy pěšky, vezmem si i koloběžky. Velkolepá výstava Ateliéru Studánka na zámečku Belcredi.
16. 6. neděle	14.00	Den otců. 2. líšeňská HEC olympiádka. Sportovně zábavné odpoledne pro celé rodiny. Pořádá Líšeňský zkrášlovací spolek. Volná plocha pod KCL Kotlanova 7. Vstup zdarma.
17. 6. pondělí	15.00	Setkání klubu českých turistů, odbor Lokomotiva Brno. Jednou měsíčně, vždy v pondělí, se na Kotlance schází pobočka Klubu českých turistů. Klub přijímá nové členy, na výlet s ním můžete vyrazit i jako „nečlenové“. Kotlanova 7 (Kotlanka). Vstup zdarma.
18. 6. úterý		Taneční zábava. Klub seniorů. DĚLNÁK, Klajdovská 28.
22. 6. sobota	8.00–13.00	Farmářské trhy. Ulice Jírova.
25. 6. úterý	14.00	Bistro U Mlýna. (konečná autobusu č. 55). Klub seniorů. (červenec, srpen a 3. 9., 10. 9. schůzky v bistru. 9. 7., 30. 7., a 20. 8. se opékají špekáčky).
25. 6. úterý	16.00–19.00	Novolíšeňská v akci. Zve školní parlament ZŠ Novolíšeňská. Občerstvení zajištěno. Vstup zdarma.
27. 6. čtvrtek	10.30	Prohlídka Punkevních jeskyní. Sraz na Skalním mlýně. Vstup do jeskyní v 11.30 hodin. Po prohlídce jeskyní individuální program. Nutná rezervace na tel. 734 313 653, drazanova@kclisen.cz. Vstupné 210 Kč, senioři nad 65 let 180 Kč. Seniorský klub Réva.
květen–září		Venkovní ping-pong pro širokou veřejnost každý den. Zahrada Orlovny, Holzova 7. Pálky, míčky svoje.



Evropská unie
Evropský sociální fond
Operační program Zaměstnanost



MINISTERSTVO ZDRAVOTNICTVÍ
ČESKÉ REPUBLIKY

jihomoravský kraj

V PŘÍPADĚ NALÉHAVÉ POMOCI

I.C.E. KARTA



... o lidech a pro lidi ...

Údaje slouží k informaci v situaci tísně a ohrožení zdraví nebo života.



Evropská unie
Evropský sociální fond
Operační program Zaměstnanost



MINISTERSTVO ZDRAVOTNICTVÍ
ČESKÉ REPUBLIKY

jihomoravský kraj

V PŘÍPADĚ NALÉHAVÉ POMOCI

I.C.E. KARTA



... o lidech a pro lidi ...

Údaje slouží k informaci v situaci tísně a ohrožení zdraví nebo života.

V PŘÍPADĚ NALÉHAVÉ POMOCI

I.C.E. KARTA

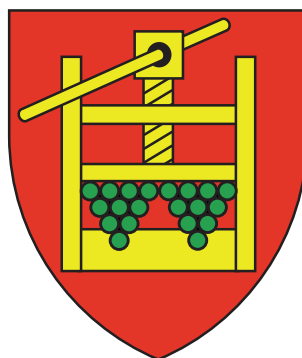
155 Záchranná služba

150 Hasiči

158 Policie ČR

156 Městská policie

112 Integrovaný záchranný systém



Úřad městské části Brno-Líšeň • 544 424 840 • www.brno-lisen.cz



Evropská unie
Evropský sociální fond
Operační program Zaměstnanost

Projekt: Implementace politiky stárnutí
na krajskou úroveň
CZ.03.2.2.63/0.0/0.0/15_017/0006207
Copyright © ZZS JMK, 2018



V PŘÍPADĚ NALÉHAVÉ POMOCI

I.C.E. KARTA

Údaje slouží k informaci v situaci tísně
a ohrožení zdraví nebo života
VYPLŇTE TISKACÍM PÍSMEM

DATUM VYPLNĚNÍ		ZDRAVOTNÍ POJIŠŤOVNA		
JMÉNO A PŘÍJMENÍ, TITUL		DAT. NAROZENÍ NEBO R.Č.		
ALERGIE				
NEMOCI		OD KDY ?		
LÉKY – NÁZEV		DÁVKA	DÁVKOVÁNÍ	
KONTAKTY NA BLÍZKÉ OSOBY				
POŘADÍ	JMÉNO A PŘÍJMENÍ	MĚSTO	VZTAH	TELEFON
1				
2				
3				
JMÉNO A KONTAKT NA PRAKTICKÉHO LÉKAŘE				
Souhlasím s využitím těchto údajů pro potřeby IZS při mém ošetření.		podpis		

2019

www.seniorivkrajich.mpsv.cz

jihomoravský kraj





Evropská unie
Evropský sociální fond
Operační program Zaměstnanost

Projekt: Implementace politiky stárnutí
na krajskou úroveň
CZ.03.2.2.63/0.0/0.0/15_017/0006207
Copyright © ZZS JMK, 2018



V PŘÍPADĚ NALÉHAVÉ POMOCI

I.C.E. KARTA

Údaje slouží k informaci v situaci tísně
a ohrožení zdraví nebo života
VYPLŇTE TISKACÍM PÍSMEM

DATUM VYPLNĚNÍ		ZDRAVOTNÍ POJIŠŤOVNA		
JMÉNO A PŘÍJMENÍ, TITUL		DAT. NAROZENÍ NEBO R.Č.		
ALERGIE				
NEMOCI		OD KDY ?		
LÉKY – NÁZEV		DÁVKA	DÁVKOVÁNÍ	
KONTAKTY NA BLÍZKÉ OSOBY				
POŘADÍ	JMÉNO A PŘÍJMENÍ	MĚSTO	VZTAH	TELEFON
1				
2				
3				
JMÉNO A KONTAKT NA PRAKTICKÉHO LÉKAŘE				
Souhlasím s využitím těchto údajů pro potřeby IZS při mém ošetření.		podpis		

2019

www.seniorivkrajich.mpsv.cz

jihomoravský kraj





Evropská unie
Evropský sociální fond
Operační program Zaměstnanost



MINISTERSTVO ZDRAVOTNICTVÍ
ČESKÉ REPUBLIKY

jihomoravský kraj

V PŘÍPADĚ NALÉHAVÉ POMOCI

I.C.E. KARTA



... o lidech a pro lidi ...

Údaje slouží k informaci v situaci tísně a ohrožení zdraví nebo života.



Evropská unie
Evropský sociální fond
Operační program Zaměstnanost



MINISTERSTVO ZDRAVOTNICTVÍ
ČESKÉ REPUBLIKY

jihomoravský kraj

V PŘÍPADĚ NALÉHAVÉ POMOCI

I.C.E. KARTA



... o lidech a pro lidi ...

Údaje slouží k informaci v situaci tísně a ohrožení zdraví nebo života.

V PŘÍPADĚ NALÉHAVÉ POMOCI

I.C.E. KARTA

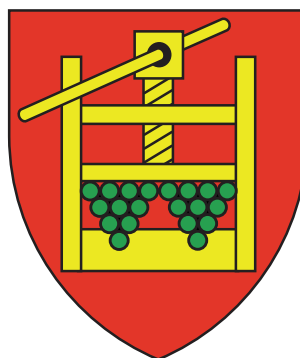
155 Záchránná služba

150 Hasiči

158 Policie ČR

156 Městská policie

112 Integrovaný záchranný systém



Úřad městské části Brno-Líšeň • 544 424 840 • www.brno-lisen.cz

ZŠ Horníkova

Dvojnásobné vítězství ve zdravotnické soutěži

Před soutěží si dívky obou našich družstev (M. Petrová, L. Bučková, N. Švábenská, A. Patloková a L. A. Zpěváková, N. Mračková, B. Koplová, A. Burianová, M. Mužíková, K. Šidlíková a E. Pokorná), nakreslily na pravou tvář červený křížek pro štěstí, což se nám vyplátilo. Nepřekvapil nás žádný úkol, vypořádaly jsme se s pneumotoračem, tepenným krvácením a mnoha dalšími úkoly. A jak to dopadlo? Obě naše družstva zaslouženě vyhrála 1. místo. Všem vám, holky, moc děkuji a přeji, ať se podaří i krajské kolo a opět stojíme na bedně. Myslím, že mohu jménem nás všech poděkovat za skvělou přípravu panu řediteli Burdovi a paní učitelce Kruťové. Doufám, že s jejich pomocí budeme i nadále stejně dobře reprezentovat naši školu.

Markéta Mužíková

Velká gratulace mladým výtvarnicím

Každoročně vyhlašuje Sdružení hasičů Čech, Moravy a Slezska literárně-výtvarnou soutěž. Letos na téma „V domě hoří! A co teď?“. Ve své kategorii se umístila děvčata ze třídy 6. V opravdu skvostně: 1. místem byla oceněna práce Terezy Škulové a 2. místo patří Alžbětě Vágnerové. Chtěla bych tímto poblahopřát oceněným děvčatům, jejichž práce postupují do krajského kola a zároveň poděkovat všem zúčastněným žákům 6. a 7. tříd.

Mgr. Marie Petrová

Sledujte web pro podporu výuky angličtiny

Nezapomínejte sledovat informace na samostatném webu pro podporu výuky angličtiny (<http://englishhornikova.weebly.com/>). Kromě aktualizací je tam publikována i řada dalších informací, které jsou pro naše angličtináře a jejich zákonné zástupce zajímavé a užitečné. Z posledních aktualit nepřehlédněte informaci o výsledcích našich žáků v soutěžích brněnských škol English Star a English Jungle.

ZŠ Holzova

Velikonoční jarmark

Předvelikonoční období jste si i letos mohli s žáky a učiteli naší školy zpříjemnit velikonočním jarmarkem, který se konal v sobotu 13. 4. 2019 v budově Pohankova 5. Škola byla vyladěná do jarních barev, doslova celá rozkvetla. Návštěvníci měli možnost zakoupit si výrobky a dekorace vlastnoručně vyrobené dětmi a učiteli naší školy. Pro tvořivé duše, malé i velké, bylo připraveno 20 dílen. Dekorovala se vajíčka, pletly pomlázky, zdobily perníčky, vyráběly slepice, zajíčky, hnízda z vrbového proutí...

Na své si přišly i mlsné jazýčky, když zavítaly do kavárny U Pučálky, tam si mohly koupit kávu, čaj, limonádu nebo sladkou či slanou dobrotu.



Je potřeba poděkovat všem, kteří se na konání jarmarku podíleli. Učitelům, žákům, rodičům, kamarádům.

Celé akci totiž předcházely několikátýdenní přípravy, samotný jarmark byl pouze třešničkou na dortu. Myslím, že úsilí všech stálo za to!

Mgr. Kateřina Janošková

ZŠ Novolišeňská

Den Země

Dne 17. 4. 2019 proběhl na naší škole projektový den s názvem Den Země. Žáci 1.–8. ročníku absolvovali hodinovou ukázkou zvířat ze Záchrané stanice Ptačí centrum. Místo vyučování podle rozvrhu se žáci 2. stupně věnovali různým aktivitám souvisejícím s ekologií. Například šestáci při procházce v okolí školy sbírali odpadky, učili se, jak je správně třídit a dozvídali se z různých materiálů a videí informace o tom, jaké věci se ze separovaného odpadu vyrábí.

Sedmáci se věnovali péči o školní zahradu. V letošním školním roce jsme se zapojili do projektu KaPoDaV, který má několik částí, jednou z nich je Jedlá zahrada. Sedmáci tedy seli, zalévali, okopávali zeleninu a vyráběli hmyzí domečky. Navštívila nás i paní Plíšková z Lipky a práce dětí se jí moc líbila. Byla se na naši zahradu podívat už na začátku školního roku a byla překvapena, jak se nám společnými silami podařilo zahradu zvelebit. Další aktivita, kterou si sedmáci vyzkoušeli, byla výroba ručního papíru ze starých novin.

Žáci osmého ročníku se věnovali vaření, respektive přípravě zdravého pokrmu – uvařili, sepsali recepty a pochlubili se svými dobrotami ostatním na společné „konferenci“.

Devátáci šli na celé dopoledne na exkurzi do brněnské zoologické zahrady.

Mgr. Eva Mališová

ŠOK v Pevnosti poznání

Členové Školního odborného klubu ZŠ Novolišeňská navštívili Pevnost poznání – muzeum vědy Přírodovědecké fakulty Univerzity Palackého v Olomouci. Muzeum je umístěno ve vzácné historické stavbě s dřevěnou konstrukcí v zachovalém areálu korunní pevnůstky. Propojuje se tam bohatá minulost se současností a neformálním vzděláváním.

V expozici „Dějiny, jak je neznáme“ jsme se seznámili se životem v pevnosti, kdy byla útočištěm pro dělostřelectvo. Expozice vypráví o vzniku olomoucké pevnosti a zajímavých událostech, o zdravotnictví, stavebnictví, balistice a kartografii v době 18. století a její dominantou je komiksový příběh na dvanácti velkoformátových panelech. Nejvíce se nám líbilo, že jsme si mohli vybrat historickou uniformu a vyzkoušet si ji.

V přírodovědné expozici jsme se seznámili zejména s fascinujícím vodním světem, kterým nás provázeli pozoruhodní živočichové v nadživotní velikosti. Zaujali nás pohledy skrze lupy a moderní mikroskopy do světa vodních tvorů. Na závěr nás čekala i tajuplná podmořská jeskyně.

Hodně času jsme strávili v expozici Rozum v hrsti. Zahráli jsme si velké 3D piškvorky nebo šachy, luštili jsme zajímavé logické úlohy i zapeklité hlavolamy a šifry.

Mohli jsme vstoupit i do obrovského modelu oka nebo do osmi-metrové makety lidského mozku, kde se nám zjevila neutronová síť v celé své kráse i komplikovanosti. Všichni se si pohráli s obrovskou kuličkovou dráhou se spoustou zajímavých překážek a technických vychytávek.

Zájemci si také mohli vyzkoušet přístroj tzv. gyroskop a díky jeho rotačním způsobům se cítili jako piloti akrobatického letounu.

Asi nejvíce se nám líbila expozice „Pojďte s námi zářit“, kde jsme pomocí zajímavých pokusů objevovali podstatu světelného záření a nástrahy, které překonává během pouti prostorem. Nejvíce se nám líbil pokus, kde jsme si ověřili, kolik úsilí musíme vynaložit, abychom rozsvítili obyčejnou žárovku nebo LED žárovku. A také pokusy, kdy jsme pomocí světelného záření vytvořili elektrický proud nebo rozehráli hudební nástroj.

V Pevnosti poznání se nám moc líbilo, zaujala nás nejen zajímavými interaktivními pokusy, ale i pěknými netradičními odpočinkovými koutky nebo tvořivými prostory pro různé činnosti. Určitě se tam vrátíme, protože jsme nestihli navštívit digitální planetárium.

Členové ŠOKu

ZŠ Masarova

Školní parlament ZŠ Masarova sázel stromy

Hned v úterý po Velikonocích pořádaly Masařky akci sázení stromů a keřů u školy, která navazovala na sázení Stromů svobody v rokli na podzim 2018. Třídy z každého ročníku přišly v určený čas na travnatou plochu u brány a vysázely jeden strom a dva ovocné keře. Poté si pro ně členové školního parlamentu připravili různá stanoviště s úkoly. Cílem celé akce bylo založení malého ovocného sadu, který bychom rádi v budoucnu dobudovali.

Celou akci moderovali David Hruban, Viktorie Semenuková a Daniel Hochman. Na jeden ze stromů nám přispěl částkou 490 Kč spolek Líšeň sobě a touto cestou jim ještě jednou děkujeme.

I když byla veliká zima, užili jsme si to.

L. Hoang, členka školního parlamentu Masařky

Volná místa ve včelařském táboře

Zveme vaše děti na příměstský tábor Včelari do ZŠ Masarova 8.-12. července. Tábor je i pro děti, které přichází do kontaktu se včelami poprvé a chtějí nahlédnout do včelího úlu na toto jedinečné hmyzí společenství. Ochranné pomůcky zajištěny. Děti se naučí jak se chovat ke včelám v různých situacích s ohledem na jejich bezpečnost.



Akce se koná ve spolupráci s ČSV.

Info a přihlášky na tel. 608 967 345 Iva Drápelová

Úspěch tanečního kroužku

Už několik let působí na naší škole taneční kroužek Cool dance. Tento školní rok jsme otevřeli pro velký zájem tři skupiny. Tanečnice a tanečníci celý rok pilně trénují a jsou k vidění na spoustě akcí, které škola pořádá. K těmto akcím patří například vánoční jarmark, slavnostní předávání Masaříků, školní ples a příprava na prázdniny. Veřejnost také mohla vidět děti tančit na Líšeňských Vánocích nebo o Vánocích na náměstí Svobody. Letos jsme poprvé vytvořili také soutěžní skupinu a přihlásili jsme ji na Mezinárodní taneční festival kroužků centra volného času a školních družin.

Akce se konala 26. 4. 2019 ve velkém sále stadionu v Brně na ulici Kounicova. Festivalu se zúčastnilo velké množství škol a souborů v různých kategoriích z České a Slovenské republiky. Naše taneční skupina 14 dívek si ve své kategorii Street dance odnesla krásné druhé místo. Děvčata předvedla nádherný a bezchybný výkon, ke kterému přispěla i skvělá atmosféra v kolektivu.

Mgr. Jana Ullmannová, Mgr. Iva Doležalová



Mateřské školy

Poděkování

Při příležitosti odchodu do důchodu k 31. srpnu 2019 bychom rády poděkovaly paní ředitelce Evě Klikarové za dlouholetou obětavou práci ředitelky mateřské školy. Více než 30 let působila v MŠ Hochmanova 25 a svojí pracovitostí a lidským přístupem vytvořila na naší mateřské škole příjemné prostředí. Vedla školu tak, že její dobrou pověst neustále rozvíjela, a co více, získala si velkou důvěru rodičů, které zapojila do dění MŠ. Děkujeme za vše a přejeme pevné zdraví, spokojenost a hlavně osobní pohodu v nastávajících letech.

*Kolektiv zaměstnanců Mateřské školy,
Brno, Hochmanova 25, příspěvkové organizace*

„DO TANCE S RADOSTÍ“

Pastelka
rodinné centrum

To je název tanečního kroužku, který funguje v prostorách Rodinného centra Pastelka ve staré Líšni. Radost z tance si zde užívají dívky ve věku od 7 do 9 let. Přestože kroužek funguje od září loňského roku, mohli jste mladé tanečnice vidět vystupovat na vícerych akcích jako tradiční Setkání s Mikulášem, Líšeňské ostatky, nebo naposledy na Národopisné slavnosti v květnu. Jedinečnou atmosféru tanečním vystoupením dodává doprovod pěveckého sboru Cvrčí ze ZŠ Pohankova vedeným Mgr. Lenkou Hrubou. Naše choreografie jsou tvořeny z tradičních písní a tanců lidových, ale nezapomínáme ani na ty modernější v různých zajímavých aranžmá. Rádi bychom s novým školním rokem rozšířily naše řady o další tanečnice. Už teď se na Vás těšíme.

Více informací najdete na našem FB profilu @Dotancesradostí a na webových stránkách RC Pastelka www.pastelka.net.

Lucia Zendulková Zahradníková, vedoucí tanečního kroužku

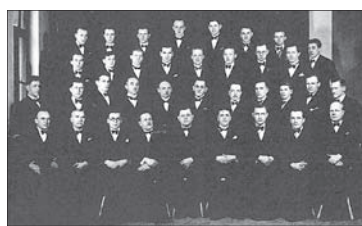
Líšeň známá i neznámá

Líšeňákům se říkalo „marvani“, ale byli to pracovití, dobrosrdeční a šetrní lidé se smyslem pro humor, pokoru, úctou a láskou k životu a přírodě.

V Líšni se hodně sportovalo, hrál se fotbal, cvičilo se, v zimě se bruslilo na kluzišti sokolovny. Nebyla nouze ani o kulturní život, hrálo se divadlo, byly taneční zábavy, plesy atd. Líšeňáci se uměli radovat i z toho mála co měli.

Líšeň snad nejvíce proslavili „líšeňáčky“, které za každého počasí chodily pěšky na trh, kde prodávaly všechno to, co doma vypěstovaly – ovoce, zeleninu, vejce, králíky, kačeny, husičky atd., vyhledávaly je, jak se říkalo „městské paničky“. Na svojí cestě, kdy měly těžké rance na zádech se potřebovaly vyhnout financům (celníkům), kteří měli svoje sídlo v místech, kde je dnes konečná stanice tramvaje v Juliánově. Musely tedy hledat „indiánské cestičky“, aby se vyhnuly kontrole, a tak se říkávalo, že Ameriku neobjevil Kolumbus, ale líšeňáčky, které tam jely prodávat vajíčka.

O trochu líšeňské slávy se postaral také mužský pěvecký sbor, který byl založen v letech 1932–1933, spoluzakladatelem a dirigentem byl pan Antonín Doležal (hudební škola na Trnkové ul. nese jeho jméno). Vystupovali na různých významných akcích také v Brně



a okolí. Z fešáků na fotografii již asi nikdo nežije, bylo by jim většinou přes sto let, ale třeba někdo pozná svého dědečka.

Na náměstí Karla IV., v místech, kde je dnes silnice spojující starou Líšeň se sídlištěm, stával dům, ve kterém se narodil jeden z objevitelů Moravského krasu Martin Kříž. A co asi již málo kdo ví, na nám. Karla IV. žil MUDr. Houbal, který byl léta lékařem národního hokejového týmu a také Komety Brno.

Nada Brabcová

Program pro seniory? Jen pravidelné scházení, zní kritika

Z původních plánů na bohatý program je jen nepodporované scházení senierek. Tak zní stížnosti na současnou podobu líšeňského projektu Réva. Kritikům se nelíbí také malá podpora pravidelného setkávání seniorů od zástupců Kulturního centra Líšeň.

Se současným vývojem letos tříletého projektu Réva nesouhlasí opoziční zastupitelka Eliška Vondráčková. „Projekt měl velký potenciál k propojení neziskových i příspěvkových organizací a vytvoření seniorského centra. Nyní se ale scvrkl na klub seniorů a nepodporované scházení,“ řekla.

Podle ní se tam navíc seniorky, které se v líšeňském kulturním centru schází, necítí vítané. Situaci chtěla proto Vondráčková už dříve řešit s nyní už bývalým ředitelem Kulturního centra Líšeň Romanem Buriánem. „Nabízela jsem mu, že mu dám připomínky k fungování projektu a jeho původní myšlenky, ale to nakonec neproběhlo. Projekt jsme projednávali na začátku roku také na zasedání sociální komise. Zdálo se, že se jejím členům původní myšlenka projektu Réva líbila,“ dodala.

Burián se k tématu ještě před svým odchodem z vedení centra nechtěl vyjadřovat. „Myslím, že už nemá smysl, abych to komentoval,“ poznamenal jen. Další pokračování projektu proto bude úkol pro nového ředitele centra.

Pro Silvii Dražanovou, která se projektu Réva v centru dlouhodobě věnuje, je nejdůležitější, aby se senioři na Kotlance cítili dobře. „Směřování a rozvoj Révy určovalo vedení KCL v rámci své koncepce. Setkání rozhodně nelze považovat za neorganizovanou, jinak by nebylo možné uvítat hosty na besedě, uspořádat exkurzi nebo procházku s průvodcem, tvořit pro Klokánek nebo dělat vánoční dílničky,“ uvedla.

U vzniku projektu stáli zástupci Kulturního centra Líšeň, Rodinného centra Pastelka a Klubu seniorů Líšeň. „První myšlenka na jeho vyzkoušení přišla v roce 2015. Měl velkou podporu a ocenění i od zástupců Jihomoravského kraje a města. Měl to být pilotní projekt v rámci celého Brna,“ dodala Vondráčková.

Projekt Réva vznikl původně jako nabídka volnočasových aktivit pro seniory zabývajících se programy kondičními i vědomostními. Jeho cílem bylo také při volnočasových aktivitách propojovat mezi sebou různé generace. Součástí programu například bylo také vytvoření místa pro seznámení dětí s folklorními tradicemi nebo pletení a háčkování členek Révy šesti patchworkových dek, třiceti polštářů a třiceti hraček, které předaly Fondu ohrožených dětí Klokánek.

(hlo)

Červen – měsíc myslivosti

Vážení spoluobčané Líšně, opět po roce Vás chceme v červnu, měsíci myslivosti, informovat o skutečnostech, se kterými se při procházkách přírodou v bezprostředním okolí Líšně můžete setkat.

V současnosti se nacházíme v období, kdy se účinným zásahem státu podařilo eliminovat neblahé důsledky epidemie afrického moru u černé zvěře. Přijatými účinnými opatřeními veterinární správou, jako jedinému státu ve střední Evropě, se jako zázrakem podařilo zastavit její šíření. Pro zdánlivou neaktuálnost pozornost médií od problematiky spojené s výskytem černé zvěře pomalu opadá. Byť problém jejího přemnožení trvá, včetně občasných přesunů tlup černé zvěře z lesů na obydlená území. Mezi významně negativně ovlivňující život v přírodě nutno nyní zařadit neodkladnou těžbu napadených jehličnanových lesních kultur lýkožroutem smrkovým. Tomuto ozdravnému zásahu se nelze vyhnout, pokud si nepřejeme, aby české lesy byly zcela zdecimovány tímto škůdcem.



Srážka cyklisty se zvěří

Čemu se však vyhnout při dobré vůli lze, je chování návštěvníků přírody ve volnočasových aktivitách. Obzvláště cyklistika prožívá v posledních letech tzv. boom, nejen na místních komunikacích měst a silnicích nižších kategorií. V přírodě pak tzv. terénním cyklistům nestáčí pro jejich vyžití stávající lesní cesty, ale budují se pro ně cyklotraťové trasy vedoucí členitým terémem lesních porostů povětšinou napříč zvěřními ochozy a lesními houštinami, kde doposud svůj úkryt a klid hledala právě lesní zvěř a ptactvo.

Ve výčtu negativních jevů narušujících všeobecné přírodní prostředí nesmíme opomenout nerespektování zákonných norem a předpisů řidiči čtyřkolek a krosových motocyklů při jízdách lesem, po lesních a polních cestách



Srážka vozidla se zvěří

a v neposlední řadě řidičů automobilů, kteří ignorují zákazy vjezdů do lesa a na polní pozemky jim nepatřící bez svolení vlastníků, kde bezohledně ničí polní porosty, v případě luk a na osázených pozemcích vzrůstající plodiny, popřípadě opakovaným přejížděním vytváří z krajů polních ploch polní cesty.



Čtyřkolkář se vyžívá v lesním prostředí

O člověku se hovoří jako o tvoru schopném myslet a s ohledem na tuto skutečnost má do vínku danou možnost přetvářet svět dle obrazu svého a dle své potřeby. Mnohdy však při pohledu na současný stav přírody se to ve všech případech nezdá a musíme si klást otázku, je tomu skutečně tak? Uvědomujeme si, že nejsme na světě jediní, že na zeměkouli mimo člověka existuje rostlinná říše a žije i mnoho dalších živočichů, byť na nižší rozumové úrovni? Nechováme se ke svému životnímu prostředí sobecky a podle slov „po nás potopa“? Odpověď jistě stojí za dlouhé odpovědné zamyšlení, již jen proto, abychom v pozdějším období nenapravitelných důsledků svého konání nelitovali.

Za členy MS „STARÉ ZÁMKY“ Ing. Drábek Miroslav
Redakčně zkráceno, články v plné verzi najdete na
www.brno-lisen.cz/lisenske-noviny.

2.líšeňská HEC olympiádka- DEN OTCŮ
Oslavte Den otců s Líšeňským zkrášlovacím spolkem a přijďte se pobavit na 2. HEC olympiádce. Kdy? 16.června od 14 hodin
Kde? Volná plocha pod KCL a prodejnu ENAPO, Kotlanova 7, Brno - Líšeň. Užijte si sportovně zábavné odpoledne pro celé rodiny. Budou připravena soutěžní klání nejen ve sportu. Každý soutěžící bude odměněn drobným dárkem, diplomem a medailí.
Pro tatínky máme připraveno několik speciálních soutěží o hodnotné ceny. Občerstvení zajištěno. Vstup volný.

Bioodpady a jiné odpady, které trápí Líšeň

Česká republika má za sebou další ročník akce „Uklidíme Česko“, která proběhla 6. 4. 2019. Spousta z vás se do akce zapojila a nejen jim, ale i těm, kteří pro úklid ve svém okolí něco aktivně dělají v průběhu celého roku, patří naše díky.

V Líšni, jako jedné z městských částí Brna, která sousedí s lesy i polnostmi, se potýkáme s nepochopitelným nešvarem. Při procházce kolem začátku lesních cest, obslužených cest polí nebo i hvozďů a remízků kolem sídliště, často narazíme na do očí bijící různé velké hromady materiálu, který v přírodě nemá co dělat. Narazit tak můžeme na pneumatiky, čelní skla vozidel, celá okna zbylá po rekonstrukci domů, pytle suti, hromady připomínající nepotřebné věci z pozůstalostí, staré knihy, celé kusy nábytku anebo i hromady bioodpadu ze zahrádek. V některých častech převládá totiž pocit, že organický odpad ze zahrádek časem zmizí a stane se opět součástí přírody, takže se vlastně nic zásadního neděje, pokud takový odpad vyvezu kousek za dům na okraj lesa, ale nechat ho tlít na veřejně přístupném pozemku je téměř stejně špatné, jako nechat tam jiný odpad z vlastní produkce. Nehledě na fakt, že podobné malé hromádky dávají vzniknout i větším nelegálním skládkám, které na procházce přírodou potkávat určitě nikdo

nechceme. V boji proti takovým nelegálním skládkám pak můžete pomoci třeba zde: www.sako.cz/nahlasis-skladku/cz/.

Rozum zůstává stát nad pohnutkami spoluobčanů, kteří neodvezou odpad prostě jen do jednoho ze sběrných dvorů, kde většinu materiálu zlikvidují bezplatně anebo za poplatek, který unese jistě kapsa každého z nás. Nejbližší pro Líšeň je například hned na začátku ulice Josefy Faimonové a další nalezneme na ulici Líšeňská 35, kompletní seznam je pak možné najít na internetové adrese www.sberne-dvory.cz.

V posledních letech se v Brně stále více skloňuje pojem bioodpad, který čím dál více lidí chce také třídít, případně nějak využívat. V dnešní době si stále více lidí uvědomuje, že existuje více materiálu, který lze třídít mimo základní materiály, kterými jsou bezesporu plast, sklo a papír. Bioodpad od r. 2017 sváží z tzv. hnědých kontejnerů, jež jsou pro bioodpad určeny, pravidelně společnost SAKO Brno, a.s., a to pouze v jediné městské části Stránice, v dalších třech městských částech je pak zajištěn mobilní sběr bioodpadu v předem daných termínech. V Líšni nám toto bohužel zatím chybí. Výjimkou jsou již výše zmíněné možnosti sběrných dvorů.

Dle mého názoru jsou ale optimálním řešením pro bioodpad v oblasti zástavby

rodinných domů vlastní kompostéry, které mohly zdarma získat stovky občanů již na jaře 2018. Pro oblast sídliště stále zůstávají vhodnějším a jednodušším aplikovatelným řešením hnědé kontejnery, které by byly pravidelně vyváženy. Stejně jako u třídění jakéhokoli odpadu, tak i u třídění bioodpadu platí pravidla, která je třeba dodržovat, aby byl bioodpad následně ještě využitelný. Zejména se musíme vyhnout části odpadů z domácnosti, jako jsou například některé zbytky jídla, především živočišného původu. Pravidla jsou ale poměrně jednoduchá a nijak výrazně neomezující.

Dle slov SAKO však není v plánu v jiných městských částech sběr bioodpadu v hnědých kontejnerech rozšiřovat. Nezbyvá než dále vyvíjet tlak na úředníky Magistrátu města Brna, kteří jsou za tuto problematiku odpovědní, a jasně projevit svůj zájem a chuť přidat se do třídění bioodpadu také v naší městské části.

Co si myslíte o třídění bioodpadu a jak byste rádi pomohli přírodě vy? Svoje náměty můžete posílat na adresu prolisen@post.cz. Rádi vyslechneme váš názor a podnikneme další kroky pro zlepšení práce s odpady v Líšni a podpoříme tak společně zlepšení životního prostředí v naší městské části.

J. Knauer

INZERCE

Zetor | KOVÁRNA

Chcete pracovat ve stabilní společnosti s dlouhodobou tradicí?

Brněnská **ZETOR KOVÁRNA**, s.r.o. hledá právě Vás.

Volné pracovní pozice:

- **Kovář**
- **Pomocník kováře**
- **Obsluha a seřizovač CNC strojů**

Nabízíme Vám motivující platové ohodnocení, týden dovolené navíc, příspěvek na letní a zimní dovolenou a mnoho dalších benefitů (www.zetorkovarna.cz/kariera).

KONTAKT:

739 548 803, HR@zetorkovarna.cz

Svoz odpadu a provoz sběrných středisek v Brně během červencových svátků

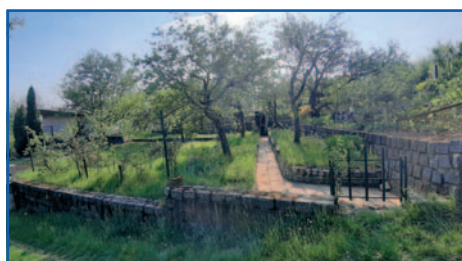
Na státní svátek 5. a 6. července bude probíhat svoz komunálního odpadu beze změn a sběrné nádoby vyprázdníme podle standardního harmonogramu.

Naši popeláři odpad sváží 363 dní v roce, mají volno jen na Nový rok a Velikonoční pondělí.

Všechna brněnská sběrná střediska odpadu budou tyto dva dny uzavřena.



Přejeme Vám hezké prázdniny.
Vaše SAKO



PRODEJ ZAHRADE KOSTELÍČEK

www.remaxpro.cz/filip-mlcoch

+420 776 054 643

SAKO

LÉKÁRNA POD KLAJDOVKOU

rozvezeme po Líšni a okolí zdarma dodáme diskrétně domluvíme se na termínu dodání

Dovoz inkontinenčních pomůcek tel.: 544 210 118
mobil: 603 486 467
info@lekhornik.cz

Těšíme se na léto!
Analgelin 30 tablet – 99 Kč, Fenistil gel 30 g – 179 Kč,
Hořčík 20 šumivých tablet – 90 Kč. (do vyprodání zásob)

■ **ELEKTRIKÁŘ:** montáž, opravy, revize – vč. so a ne. Tel.: 777 019 667.

■ **Úprava psů** – stříhání, trimování, koupání atd.; **Dornova metoda** – ošetření pohybového aparátu psa pomocí jemné manuální techniky. Mgr. Andrea Hrabovská, tel.: 608 407 181.

■ **Firma SVÍTIL PLUS s.r.o.** se sídlem v Líšni přijme strojníky na stroje kolový nakladač UNC a pásový minibagr CAT pro stavby v Brně a blízkém okolí. Tel. 602 711 184.

■ **HLEDÁM ŠIKOVNÉHO TECHNIKA**, který dokončí moje nápady v oboru radiotechniky a elektrotechniky. Nabízím 200 Kč/hodinu. e-mail: unceslav@zoznam.sk, jarkry@vandex.com.

■ **MONTÁŽE A OPRAVY SPOLEČNÝCH A INDIVIDUÁLNÍCH TV ANTÉN, SATELITŮ A TV ROZVODŮ, MĚŘENÍ TV, SAT SIGNÁLŮ, DODÁVKY NA KLÍČ.** Kučka-Menčík, Popeláková 21, Líšeň. Tel. 602 536 866, 603 443 626, e-mail: frantisek.kucka@volny.cz.

■ **Koupím 1+kk nebo 2+kk v Brně.** Hotovost. Tel. 739 586 722.

■ **REKONSTRUKCE BYTOVÝCH JADER, KOUPELEN A TOPENÍ.** Poradenství, návrh, realizace na klíč. Tel.: 513 034 551, mobil: 704 458 187, e-mail: info@tzbcentrum.cz, www.tzbcentrum.cz.

■ **KUCHYŇSKÉ LINKY A VESTAVĚNÉ SKŘÍŇĚ, dvířka, skříňky a pracovní desky na míru.** www.vrbakuchyne.cz. Vrba 603 438 707.

■ **MALBY 14 Kč/m², nátěry dveří 350 Kč/ks, radiátorů, oken, rýn, střech, fasád., ZEDNICKÉ PRÁCE, TAPETOVÁNÍ,** 606 469 316, 547 225 340, www.maliribrno-horak.cz, platba hotově = **SLEVA 250 Kč.**

■ **Mladá rodina koupí byt 3+1 a větší v Líšni.** T: 602 185 147.

■ **OPRAVY TELEVIZORŮ, LCD monitorů, Hi-Fi věží a jiné domácí elektroniky.** Rychle, levně a kdykoliv. Ing. Miloslav Hánečka, Herbenova 8, Stará Líšeň. Tel.: 544 217 106, mob.: 723 624 643.

■ **Práce pokrývačské, tesařské, klempířské, PVC folie, montáž střešních oken.** Tel. 604 303 554, e-mail: Plotteror@seznam.cz.

■ **Opravím počítač / seřídím.** P.Beller@seznam.cz, 776 187 490.

■ **Mladá rodina hledá ke koupí byt nebo rodinný dům v Líšni.** Máme hotovost. Prosím volejte nebo SMS: 739 059 029. Děkuji.

■ **Prodej: zahrada 306 m², Brno-Líšeň, 10x jabloň, 2x švestka, 1x višeň, 2x meruňka, 1x hruška, 1x broskev. Pitná voda z obecního vodovodu přímo na pozemku.** Tel. 776 054 643. www.remaxpro.cz/filip-mlcoch.

■ **Koupíme zahradu s chatou do 50 km od Brna.** Tel: 602 102 038.

■ **PROVÁDÍME REKONSTRUKCE KOUPELEN A BYTŮ.** KOUPELNYJELINEK.CZ. 608 877 322.

■ **Vyměníme byt 3+kk nebo 1+kk na Holzove za dům v Líšni + dopl., popřípadě DR koupíme.** Prosím nabídněte. Katka 776 046 863.

Pilates, Gyro, Core trénink si můžete zacvičit i během letních prázdnin ve studiu WELLNESS-GYRO na Gajdošově 7, Brno v pondělí 10.00–11.00, úterý 19.00–20.00, čtvrtek 18.00–19.00
www.wellness-gyro.cz, tel. 792 418 589

Prodej nápojů „U pavouka“

Velký výběr alko a nealko nápojů. Stáčená vína, značková a ročníková. Na objednávku sudové pivo od 10 litrů. Zaveden prodej pivních speciálů a Pivrnovy kosmetiky.
Trnkova 15, Stará Líšeň, tel.: 728 245 932 v otevřené době
Po–Pá 14–20 hod., So 9–12 a 14–20 hod. Od 1.1.2016: Ne – zavřeno.

GABON® SPECIALISTA NA VESTAVNÉ SPOTŘEBIČE

NÁBYTEK | KUCHYŇE | INTERIÉR

Sleva až **25%** na kuchyňský nábytek a vestavné skříně

PROGRAM PRO PANELOVÉ DOMY

Kuchyňské studio Gabon spol. s r. o.
Vohnoutova 2 | 625 00 Brno
tel./fax: 547 246 332 | E-mail: info@gabon.cz
www.gabon.cz

více než 20 let
OVĚŘENO ZÁKAZNÍKY
zkoušenosti

Odhad tržní ceny Vaší nemovitosti ZDARMA!

volejte: 775 674 541 nebo o něj požádejte

www.annamackova.cz

ABB

Nabízíme vám lepší práci! Pracujte v ABB!

Moderní pracovní prostředí a nadstandardní benefity

Hledáme kolegy do výroby...

- náborový příspěvek až 20 000 Kč
- nadstandardní příplatky ke mzdě
- mnoho firemních benefitů
- kratší pracovní doba – 7,5 hod denně

... i do kanceláří

- projektant/ka elektro
- strojní konstruktér/ka
- technický obchodní zástupce
- operativní nákupčí

Přijďte se osobně přesvědčit a domluve si termín na prohlídku výroby na tel. číslo: **+420 703 179 351** nebo nás kontaktujte na: **abb.prace@cz.abb.com**

abb.cz/kariera



Zajímavosti z fotbalové Líšně



Slavíme výročí

Oslavy 95. výročí vzniku líšeňského fotbalu se uskuteční ve středu 12. června na hřišti na Kučerově ulici. Fotbalisté budou mít před sebou ještě jedno kolo mistrovských soutěží a tak není jisté, zda při oslavách budeme moci slavit postupy líšeňských týmů do vyšších soutěží.

Program, v němž se až na muže představí všechny složky líšeňského fotbalu, začíná v 16.30 hod., kdy přijdou na trávník přípravky. O hodinu později začnou dovednostní soutěže žáků, dorostenců a žen. Hlavní zápas, jenž se bude hrát na dvakrát 30 minut, je rozlučkovým utkáním dlouholetého kapitána Rudolfa Čampy, který pozval do svého týmu řadu svých spoluhráčů, mimo jiné Miroslava Krále, Martina Noska, Davida Paška, či brankáře Tomáše Sedmidubského, ale také hokejistu Petra Hubáčka. Soupeřem bude stará garda Zbrojovky vedená Petrem Švancarou. Ten do týmu vybral současné trenéry mládežnické Zbrojovky Richarda Dostálka a Patrika Siegla, či předsedu městského fotbalového svazu Jana Marošiho. V brance bude stát gólman mistrovského týmu Zbrojovky z roku 1978 Josef Hron. V poločasu se uskuteční předání poháru družstvům, která byla v letošní sezóně úspěšná.

Přijďte se podívat na zajímavý program plný známých tváří. U pokladny bude k mání i Almanach, komentující 95 let fotbalu v městské brněnské části Líšeň. Výbor SK Líšeň zve v tento den všechny bývalé hráče a funkcionáře k přátelskému posezení. Sraz účastníků v 16 hod. v restauraci na hřišti. Kontaktní osoba Josef Derfl, tel. 602 534 923.

O pohár kraje v Líšni

Předsednictvo Jihomoravského fotbalového svazu se dohodlo s SK Líšeň o uspořádání finále Krajského poháru. Do semifinále se probojovaly Tatraň Rousínov, FK Mutěnice, Start Brno a Tatraň

Bohunice. Finálového duelu se zúčastní dva nejlepší celky. Vítěz bude zařazen do osudí Českého poháru. Výkop finálového zápasu bude ve středu 5. června v 17.30 hod. Sportovní odpoledne na hřišti na Kučerově ulici začíná již v 15 hod. utkáním žáků.

Domácí program družstev SK Líšeň

- Sobota 1. 6.** Muži A–Hulín, MSFL (17.00), U15/14–Kroměříž, MSDŽ (10.00 a 11.45, Podolí).
- Neděle 2. 6.** U13/12–FŠ Třebíč, MSLŽ (10.00, Podolí), U13B–Bystrc, městský přebor (14.00, Mariánské údolí), ženy A–Čáslav, 2. liga (11.00), muži B–Slovan Brno, I. A třída (14.45), muži C–Medlánky B, městský přebor (17.00).
- Pondělí 3. 6.** senioři–Slovan, městský přebor (18.00).
- Středa 5. 6.** Finále Krajského poháru (15.00 a 17.30).
- Čtvrtek 6. 6.** U12/13–Zbrojovka, MSLŽ (10.00, Podolí).
- Sobota 8. 6.** U7A–Kohoutovice, městský přebor (10.00, Mar. údolí), U7B–Sparta, městský přebor (11.30, Mar. údolí), st. žákyně B–Bystrc, městský přebor (10.00, Blažovice), U11/9–ČAFC, Mor. Krumlov, turnaj (13.00 a 15.00, Mar. údolí), U19/17–Frýdek Místek, MSDL (10.00 a 12.15), ženy A–Teplice, 2. liga (15.00).
- Neděle 9. 6.** U18/16–Jihlava, MSDD (10.00 a 12.15).
- Středa 12. 6.** Oslavy 95. výročí vzniku SK Líšeň (16.00).
- Sobota 15. 6.** U19/17–Blansko, MSDL (10.00 a 12.15).
- Neděle 16. 6.** U18/16–Hodonín, MSDD (10.00 a 12.15).
- Pondělí 17. 6.** Senioři–Sparta, městský přebor (18.00).

Pokud není uvedeno jinak, hraje se na Kučerově ulici.

Miloslav Vlašic, tiskový mluvčí SK Líšeň

Mariánské údolí přivítalo nadšené běžce

Ve sobotu 4. května se v Mariánském údolí pořádal již 4. ročník běhu Komory daňových poradců ČR aneb „s daňovým poradcem vás daně nedoběhnou“. Akce byla určena nejen pro daňové poradce, ale i pro širokou veřejnost. Byly připraveny tratě na 5 a 10 kilometrů a také dvě kratší varianty pro děti. Na start hlavního závodu se postavilo téměř 100 běžců a na start dětského závodu 30 dětí, které předvedly úžasné nasazení. Účastníci přišel nejen pozdravit, ale závod na 10 kilometrů odstartovat a následně odběhnout, i nevidomý sportovec Ondřej Zmeškal, který se aktuálně připravuje na paralympiádu v Tokiu v roce 2020. Závod na 5 kilometrů pak odstartoval Jaroslav Suchý, radní města Brna a mistr České republiky v krasobruslení z roku 1995. Zážitku závodu udělil

starosta městské části Brno-Líšeň Břetislav Štefan, který přišel závodníky osobně povzbudit.

Velké poděkování patří všem, kteří se na akci podíleli, kteří se jí aktivně zúčastnili, a partnerům, kteří připravili pro závodníky odměny a ceny.

Katka Foretová



Tenisový klub Líšeň a 2 Trenéři s.r.o. pořádají 12. ročník

Turnaje v tenisu
neregistrovaných ve čtyřhře

- Datum:** sobota 8. 6. 2019
- Místo:** tenisové kurty Tenis u lomu, ul. Střelnice, Líšeň
- Zahájení:** 8:30 hod.
- Kategorie:** účastnit se mohou neregistrovaní hráči (muži, ženy)
- Systém:** vyřazovací – podle počtu přihlášených
- Startovné:** 500 Kč/pár
- Ceny:** hráči na prvních třech místech obdrží věcné ceny
- Občerstvení:** zajištěno
- Přihlášky:** tel.: 774 742 947, lbreicetl@nbox.cz

Během turnaje bude pořizována fotodokumentace, která bude použita k prezentaci Městské části Brno-Líšeň.

Partnerem akce je
Městská část Brno-Líšeň.

