



Líšeňské noviny

ROČNÍK XV
Číslo 3

V Líšni

BŘEZEN
2005

ZDARMA

Zdá se, že rozhodnutí bylo správné...

Statistické údaje hovoří nesmlouvavě. Rodí se stále méně dětí, to znamená, že školská zařízení dnes zdaleka nenaplnují svoji kapacitu. Mnozí z nás si však dobře pamatují dobu, kdy ZŠ Masarova doslova praskala ve švech, v r. 1982 měla 1050 žáků (v r. 1989 ji navštěvovalo dokonce 1390 žáků), děti chodily do školy na směny a dojížděly za povinným základním vzděláním i do jiných městských částí a s překotnou rychlostí se budovala další sídlištní škola na Novolíšeňské, která byla dokončena v r. 1985 (maximální počet dosáhla v r. 1990 a to 1200 žáků). Původně se jmenovala Hrazdírova, potom nějaký čas Mífkova, až byla s konečnou platností přejmenována na nynější Novolíšeňskou. ZŠ Holzovu navštěvovalo v r. 1990 1000 žáků, to znamená, že v tomto roce bylo dosaženo vrcholu: ve třech líšeňských školách (ZŠ Horníkova byla postavena až v r. 1993) se vzdělávalo kolem 3590 dětí.

V r. 1997 navštěvovalo základní školy v Líšni celkem 3160 žáků, v r. 2004 už jen 2143. Stejný osud postihl i mateřské školky. V r. 1997 chodilo do MŠ celkem 656 dětí, ale to už byla zrušena MŠ Rašelinová (dnes Gymnázium Integra) a podniková školka Zetoru na ul. Michalově, v r. 2001 došlo ke zrušení MŠ Poláčkova. V r. 2004 navštěvovalo 8 zbývajících školek už jen 566 dětí. Jak se časy rychle změnil! Také tomu není tak dávno, kdy bylo považováno za velké štěstí a malý zázrak dostat místo pro dítě ve školce na sídlišti poblíž svého bydliště.

Dramatické snížení počtu žáků pochopitelně vyvolalo snahu řešit problematiku poloprázdných škol. Na začátku minulého roku se začalo hodně mluvit o tzv. optimalizaci základních škol v Brně a v lednu letošního roku se tato otázka v souvislosti se zápisem do prvních tříd opět skloňovala ve všech pádech zvláště v některých městských částech. O co se vlastně jedná?

OŠMT MMB (odbor školství, mládeže a tělovýchovy) předložil v r. 2004 městským částem k projednání „Návrh optimalizace základních škol v Brně“, který obsahoval seznam škol zařazených do útlumového programu. Ten v praxi znamená nezapisovat od letošního roku nové prvňáčky, postupně činnost školy utlumit a zhruba po pěti letech ji zrušit. V naší městské části byla do tohoto útlumu navržena ZŠ Horníkova.

Zastupitelstvo se tímto materiálem zabývalo v loňském roce na dvou zasedáních. To první ze dne 20. 5. 2004 přijalo jednohlasně usnesení, že v Líšni zachováme stávající počet základních škol, ale že zároveň podnikneme konkrétní kroky a opatření k tomu, aby školy byly kapacitně vytížené. Na ZŠ Horníkova, která měla podle statistiky největší úbytek žáků, projevil zájem o pronájem dalších učeben soukromé Gymnázium Hády. Toto gymnázium díky svému sportovnímu zaměření má celobrněnskou působnost a dokáže stoprocentně využít výborné sportovní zázemí vybu-

dované u této školy. Na ZŠ Masarova začaly od 1. 9. 2004 chodit děti z celého Brna i jeho okolí, jejichž rodiče se rozhodli pro výchovu podle vzdělávacího programu Waldorfské školy. První stupeň (1.–5. tř.) tohoto programu působil do té doby na ZŠ Jasanová v Jundrově. Na tamější škole ale nešlo vytvořit i druhý stupeň (6.–9. tř.), tato možnost se otevřela právě přestěhováním těchto tříd k nám do Líšně. ZŠ Holzova ve staré Líšni se s nedostatkem žáků nepotýká, její 6.–9. tř. navštěvují totiž také žáci z okolních obcí, jejichž školy druhý stupeň základního vzdělání nemají. I ZŠ Novolíšeňská se svým průměrným počtem žáků ve třídách nevyžadovala žádné zvláštní opatření k naplnění kapacity.

(pokračování na str. 2)

Velikonoční pomlázka

*Na jarním sluníčku stařec vrbové proutky spletá a rozjímá
a to co vybaví si v mysli, všechno ho dojmá.*

*Myšlenky jeho kdes v dáli se mu nesou,
zrak už mu neslouží a ruce se mu třesou.*

*Vrbové proutí plete a mezi sebou provléká
a chlapec pozoruje proutí i ruce starého člověka.*

*Stařec vzpomíná, jak též býval klukem
a přítom tise hovoří se svým pravmukem.*

*Jak na Velikonoční pondělí za děvčaty chodili
co to bývalo veselí a radosti a jak se na to těšili.*

*Jaké to všechno tenkrát krásné bylo
a přál by si, aby se to aspoň na chvíli navrátilo.*

*Sluníčko hřeje a on možná tu dnešní krásu ani nevnímá,
a ve vzpomínkách všechno vidí jenom svýma očima.*

*Stahuje větvičky k sobě a pletencem točí
a kluk si může vykoukat své mandlové oči.*

*Když pak poslední úplet zakončí mašle veliká,
chlapec se štěstím a radostí celý zalýká.*

*Oba se zaradují, jak se to podařilo a nikdo netuší,
kolik ještě smutku zbylo starci na duši.*

Alois Hofman



Ilustrace Jana Moštková

Redakční rada Líšeňských novin přeje
všem svým čtenářům
veselé a radostné prožití svátků velikonočních.

Zasedání Zastupitelstva MČ Brno-Líšeň se bude konat 24. 3. 2005 v 17.00 hod. v sále líšeňské radnice.

Na opětovný dotaz OŠMT MMB k této problematice zasedání zastupitelstva ze dne 16. 9. 2004 potvrdilo své rozhodnutí z května zachovat stávající počet škol v Líšni a uložilo ÚMČ požádat OŠMT MMB o vyjmutí ZŠ Horníkova z Návrhu optimalizace s odůvodněním, že Líšeň si ubytok žáků vyřešila a kapacity škol naplnila.

V lednu letošního roku proběhl ve stejném termínu zápis na všech základních školách s těmito výsledky:

ZŠ Masarova	89 dětí (z toho 25 waldorf), 14 dětí má zatím odklad
ZŠ Novolíšeňská	47 dětí, 8 odklad
ZŠ Holzova	62 dětí, 7 odklad
ZŠ Horníkova	35 dětí, 8 odklad

Pro ilustraci uvádím, že maximální počet žáků v první třídě je 25, nový školský zákon no-

vě upravuje i podmínky pro udělení odkladu školní docházky, kolik nových žáků doopravdy zasedne do lavic prvních tříd proto budeme s jistotou vědět až 1. 9. 2005. Přesto celkové číslo zapsaných dětí mi dodává do budoucna dostatek optimismu.

V posledních čtyřech letech se v Líšni rodičů ročně průměrně 200 dětí. O další příliv dětí do základních škol se snad časem postará i probíhající intenzivní bytová výstavba, která, jak doufáme, k nám přiláká právě mladé rodiny s dětmi. Mírně zvýšenou návštěvnost škol přespolními žáky částečně ovlivnilo i zavedení integrovaného systému hromadné dopravy, který umožnil kvalitnější dostupnost Líšně obyvatelům okolních obcí. To všechno jsou ovšem jen vnější vlivy, které mohou ovlivnit zájem rodičů o tu kterou školu. Tím nejdůležitějším faktorem musí

být a zůstat kvalita výuky a výchovy, přístup pedagogů k žákům a rodičům, ale i naopak. Každá z našich líšeňských škol má ve svém výchovně vzdělávacím programu něco specifického právě jen a jen pro ni, všechny mimo kvalitního vzdělání nabízí i širokou škálu různých volnočasových aktivit. Je jen na vás, na rodičích, kterou školu si zvolíte jako nejhodnější pro vzdělání svého potomka.

Tento měsíc se připravuje zápis na školní rok 2005/2006 do líšeňských mateřských škol. Výsledky zápisu budou dalším signálem toho, co můžeme čekat v příštích letech a částečně nám ukáží, zda-li naše rozhodnutí zachovat všechny čtyři základní školy v Líšni bylo správné.

PhDr. Jiřina Belcredi
1. místostarostka

Zprávy z Radnice

22. zasedání ZMČ ze dne 20. 1. 2005

(projednaných bodů 22)

- schválilo rozpočtové opatření č. 1/2005. Zahrnulo nevyčerpané finanční prostředky za rok 2004 ve výši 300 tis. Kč, které budou použity na pokrytí následujících výdajů:
 - 1.) 100 tis. Kč na realizaci kanalizačních přípojek k objektům svěřeným MČ.
 - 2.) 100 tis. Kč na půjčky občanům na realizaci kanalizačních přípojek.
 - 3.) 100 tis. Kč na vybudování dětského hřiště a nákup laviček v areálu ZŠ Horníkova.
 Dále zapojilo finanční prostředky zbylé na účtu z r. 2004 ve výši 1 548 675,- Kč určené na regeneraci bytových domů, které budou čerpány ke stejnému účelu v letošním roce.
- souhlasilo s návrhem na změnu ÚpmBrna na p. p. č. 4161–4165 (ul. Holzova) ze ZPF (zemědělský půdní fond) na SO (smíšené plochy obchodu a služeb).
- souhlasilo se zřízením věcného břemene k části p. p. č. 7966 v k. ú. Líšeň v souvislosti s vybudováním splaškové kanalizace k polyfunkčnímu domu při ul. Jírova.
- vzala na vědomí zápisy z kontrolního a finančního výboru.

53. schůze RMČ ze dne 6. 1. 2005

(projednaných bodů 30)

- souhlasila s pronájmem nebytových prostor na poliklinice Horníkova Národní radě zdravotně postižených ČR.
- vzala na vědomí seznam neplatičů na poliklinice Horníkova a uložila SML předložit písemnou zprávu o stavu vymáhání pohledávek bývalých nájemců.
- nesouhlasila s převodem prodejního stánku do vlastnictví Statutárního města Brna. Jedná se o prodejní stánek s textem umístěný u zastávky MHD na ul. Novolíšeňská. Majitel sdělil, že nemá žádný zájem na dalším provozování stánku.
- souhlasila s bezplatným pronájmem sálu a přilehlých prostor na Radnici do konce června 2005 každé úterý od 14.00 do 18.00 hod. za účelem setkávání líšeňských seniorů.
- schválila minimální sazby nájemného za užívání nebytových a společných prostor v objektech svěřených MČ Brno-Líšeň takto:

obchod a služby	800,- Kč/m ² /rok,
kancel. a restaurační služby	800,- Kč/m ² /rok,
výrobní a dílenské prostory	800,- Kč/m ² /rok,
společenské kulturní a sportovní prostory	285,- Kč/m ² /rok,
sklady	430,- Kč/m ² /rok,
sklady osobních věcí občanů	330,- Kč/m ² /rok.

- schválila plán opravy výtahů v domech J. Faimonové 1 a Molákova 6, které jsou v nejhorším stavu a je nutné provést kompletní repasi výtahů. Odhadovaná částka je cca 1 700 000,- Kč.
- projednala a vzala na vědomí zápisy z komisí školství a kultury, stavební, sportovní, dopravy a spojů a bezpečnosti.

54. schůze RMČ ze dne 26. 1. 2005

(projednaných bodů 30)

- projednala bytové záležitosti (přechody nájmů, výměny bytů, splátkové kalendáře na dlužné nájemné).
- revokovala své usnesení č. 8/38 ze dne 2. 6. 2004 a zrušila nabídku pronájmu části objektu Dělnického domu pro zřízení restaurace. Současná situace je taková, že tato část bude muset být alespoň částečně asanována z důvodů havarijního stavu stropů a případný pronájem již není aktuální.
- vzala na vědomí výroční zprávu ÚMČ Brno-Líšeň o poskytování informací dle zákona č. 106/1999 o svobodném přístupu k informacím za rok 2004. Tato zpráva je zveřejněna na www stránkách MČ Brno-Líšeň, na Úřední desce ÚMČ a byla předána na MMB.
- schválila Dodatek č. 1 ke smlouvě s fy. SEPE MEDIA, spol. s r. o., Brno o umístění laviček na veřejném prostranství. Lavičky s reklamní plochou budou umístěny v těchto lokalitách:
 - ul. Šimáčkova (zast. MHD směr do centra) 1 ks,
 - ul. Novolíšeňská (zast. MHD směr do centra) 2 ks,
 - ul. Novolíšeňská (zast. MHD konečná – přestup z centra) 3 ks,
 - ul. Mífkova (konečná tram) 2 ks,
 - ul. Trnkova (zast. MHD Lídl směr do centra) 2 ks,
 - ul. Holzova (zast. MHD směr do centra) 1 ks,
 - Mariánské údolí (konečná MHD) 3 ks,
 - ul. Horníkova (u polikliniky) 2 ks.

- projednala a vzala na vědomí zápisy z komisí sociální a zdravotní a bytové.

55. schůze RMČ ze dne 9. 2. 2005

(projednaných bodů 20)

- schválila zadávací podmínky veřejné zakázky „Výměna oken v sídlišti Líšeň“. V r. 2004 byla ukončena regenerace panelových obecních domů, jejíž součástí byla i výměna všech oken za plastová. Přesto zůstalo několik domů, které byly zatepleny už před započatím regenerace v souvislosti s nástavbami, u kterých okna měněna nebyla a jejichž špatný stav se řešil výměnou za repasovaná okna z regenerace. RMČ rozhodla, že i tato okna budou postupně v r. 2005–2007 nahrazena plastovými. Jedná se cca o 180 ks oken včetně odpovídajících druhů stavebních prací v celkové odhadnuté ceně 2 770 000,- Kč. Uskutečněním tohoto opatření se předpokládá i další úspora tepla v sídlišti Líšeň.
- schválila zadávací podmínky veřejné zakázky „Dělnický dům v Brně-Líšni – dokončení rekonstrukce“.
- souhlasila se žádostí o čerpání prostředků z FBV (Fond bytové výstavby) města Brna na technickou infrastrukturu pro výstavbu 157 byt. jednotek na ul. Molákova, jejíž investorem je MP INVEST. Technickou infrastrukturou se rozumí dešťová a splašková kanalizace, vodovod, veřejné osvětlení, komunikace, chodníky a zpevněné plochy. V okolí budovaného objektu bude 63 parkovacích míst pro osobní automobily, přístupová komunikace, chodníky a plochy přizpůsobené i pro tělesně postižené občany a dětská hřiště.
- souhlasila se žádostí o čerpání prostředků z FBV m. Brna na technickou infrastrukturu pro výstavbu 42 rodinných domů v obyt. souboru Holzova, 16 b. j. při ul. Leskauerova, 55 b. j. v obyt. souboru Holzova III., jejíž investorem je DOMING a.s.
- vzala na vědomí harmonogram blokového čištění místních komunikací v Líšni pro rok 2005 (viz strana 3).
- projednala zápisy z komisí sportovní, dopravy a spojů a školství a kultury.
- odvolala z komise školství a kultury Mgr. Pavlu Dombrovskou.



Harmonogram blokového čištění místních komunikací v MČ Brno-Líšeň v r. 2005

Termíny blokového čištění SÍDLIŠTĚ LIŠEŇ

Úsek č. 1: ulice VLKOVA, STRNADOVA, ŠTEFÁČKOVA, HOUBALOVA, MASÁROVA, SYNKOVA včetně parkovišť před domy 29. 3., 30. 5., 11. 8., 31. 10.

Úsek č. 2: ulice PODRUHOVA, ZIKOVA, ELPLOVA, POLÁČKOVA, KOTLANOVA, HORNÍKOVA včetně parkovišť před domy 30. 3., 6. 6., 18. 8., 7. 11.

Úsek č. 3: ulice MOLÁKOVA, HOCHMANOVA, BEDNAŘÍKOVA, JÍROVA, KONRÁDOVA, ROTREKLOVA, J. FAIMONOVÉ od býv. samoobsluhy vlevo, NAD LOMEM, VELKÁ KLAJDOVKA, ROVNOBĚŽNÁ včetně parkovišť před domy 5. 4., 3. 5., 6. 6., 3. 10.

Úsek č. 4: ulice MICHALOVA, ŠEVELOVA, KOUTNÉHO, HUBROVA, HÁJKOVA, BARTÁKOVA, GOLDOVA, J. FAIMONOVÉ od býv. samoobsluhy vpravo, SVÁNOVSKÉHO, KOSÍKOVA, PUCHÝŘOVA, POPELÁKOVA, ZA KLÁŠTEREM včetně parkovišť před domy 12. 4., 10. 5., 13. 6., 10. 10.

STARÁ ZÁSTAVBA LIŠNĚ

Úsek č. 5: ulice P. VELIKÉHO, MEZICESTÍ, MAŘÁKOVA, NEKLEŽ, KUBÍKOVA, NIVKY, SLÍNY, SCHEINEROVA, NEŠVEROVA, HERBENOVA, OCHOZSKÁ, ŠILAROVA, RAŠELINOVÁ, KOCOURKOVA, KLICPEROVA, FUČÍKOVA, HEYDUKOVA, BAČOVSKÉHO, JABLONSKÉHO 16. 3., 16. 5., 25. 7., 10. 10.

Úsek č. 6: ulice KUBELÍKOVA, SAMOTY, STŘELNICE, M. KRÍŽE, CHMELNICE, MARKOVIČOVA, KLAJDOVSKÁ, SALAJNÍ, ŠTÍTNÉHO, KRAMERIOVA, BREITCETLOVA, PODHORNÍ, ZAHRADNÍ, POHANKOVA, NÁM. KARLA IV., 22. 3., 18. 5., 27. 7., 12. 10.

Úsek č. 7: ulice OBECKÁ, ST. ZÁMKY, ZÁLESKÉHO, PODLESNÁ, POD CESTOU, KOSTELÍČEK, KNIESOVA, ZLÁMANKY, JATEČ-

NÍ, PODOLSKÁ, VELATICKÁ, BRŘ. PELÍŠKŮ, KUČEROVA, HORÁKOVSKÁ, POLEDNÍKOVA, LETECKÁ, BODLÁKOVA, R. KNOSE, KOTULÁNOVA, WINTROVA, BUKOVSKÉHO, TRNKOVA, HRBITOVNÍ 24. 3., 24. 5., 2. 8., 18. 10.

Dle postupu stavebních prací akce „Oddílný kanalizační systém Brno-Líšeň“, bude čištění komunikací na dotčených úsecích 5, 6 a 7 v aktuálních termínech přispůsobeno nebo zrušeno.

Oznámení blokového čištění

Provádění blokového čištění se oznamuje umístěním přenosných dopravních značek na komunikacích a jejich součástech, sedm dnů před tímto čištěním.

Povinnosti k zabezpečení blokového čištění

Každý je povinen umožnit čištění vozovek a veřejných prostranství zejména tím, že své vozidlo v den čištění odstraní nejpozději do 8. hodiny ráno z označených komunikací a jejich součástí.

Sancke

Občanům, kteří neodstraní svá vozidla ve stanovených termínech, lze uložit sankci podle § 19 odst. 5 zákona č. 13/1997 Sb. o pozemních komunikacích a případně podle ustanovení § 19 odst. 6 zákona č. 13/1997 Sb. – vozidlo, které brání provedení blokového čištění odtáhnout na náklad provozovatele.

Mgr. Jiří Janišťin, starosta

Ing. Vladimír Moravec CSc., II. místopředseda

Odtahy vozidel při blokovém čištění bude v r. 2005 opět zajišťovat firma ČERNÝ.

Sídlo firmy a odtahová plocha: **Drážní 9, areál F.K. Holoubek, 664 52 Slatina, tel. 548 217 484, 602 737 673 p. Pilman.**

Výdejní doba ve všední den 8.00–17.00 hod.

Výdejní doba od 17.00–8.00 hod včetně sobot a nedělí po telefonické domluvě. **Odtahová firma po odtahování vozidla nahlašuje tuto skutečnost na číslo 158 – Policie ČR.**

Správa majetku Líšeň, p. o., Jírova 2, 628 00 Brno vyhlašuje výběrové řízení na obsazení pracovního místa právníka

Hlavní předmět činnosti právníka:

- poskytování právních porad a konzultací v rámci běžné právní agendy SM-Líšeň;
- zastupování SM-Líšeň před soudy a před dalšími orgány státní správy případně smluvními partnery.

Požadavky:

- vysokoškolské právnické vzdělání;
- organizační schopnosti;
- občanská bezúhonnost;
- znalost práce s PC.

Uvítáme:

- dobré komunikační schopnosti;
- oprávnění pro řízení motorových vozidel skupiny „B“;
- znalost cizích jazyků, zejména anglického nebo německého jazyka;
- zkušenosti z oblasti řešení nedoplatků na nájemném.

Nabízíme:

- pracovní poměr na dobu neurčitou –

plný úvazek;

– platové podmínky: 8.–9. platová třída dle nařízení vlády 330/2003 Sb. o platových poměrech zaměstnanců ve veřejných službách a správě;

– termín nástupu do funkce: co nejdříve, po dohodě.

Podávání přihlášek: přihlášku označenou „Výběrové řízení – právník SM Líšeň“ obsahující požadované níže popsané náležitosti doručte poštou nebo osobně nejpozději do 1. 4. 2004 na adresu: Správa majetku Líšeň, příspěvková organizace, Jírova 2, 628 00 Brno.

Místo podání přihlášky: sekretariát, kontaktní pracovník Šárka Bobušová, tel.: 544 233 691, e-mail: info@sm-lisen.cz.

Podrobnější informace podá ředitel Ing. Miroslav Mič, tel.: 544 233 691, e-mail: miroslav.mic@sm-lisen.cz.

*Ing. Miroslav Mič
ředitel*

Výzva kulturním a sportovním spolkům a organizacím v Líšni

Vážení přátelé,
u příležitosti oslav 700. výročí první historicky doložené písemné zmínky o Líšni, které připadá na rok 2006, bude připravován souhrnný materiál o líšeňské historii i současnosti.

Dovolujeme si vás proto v této souvislosti oslovit se žádostí o spolupráci v tom smyslu, že zpracujete písemný záznam o vzniku, organizačním členění, počtu členů, aktivitách a úspěších vašeho spolku popřípadě organizace.

Požadovaný materiál, doplněný o fotografie či související obrázkové přílohy, bude shromažďovat a zpracovávat Komise školství a kultury Rady MČ Brno-Líšeň, jejímž předsedou je pan Emil Houdek.

Pokud jste již vydali při nějaké příležitosti písemný materiál o vašem spolku, občanském sdružení či organizaci, prosíme o jeho zaslání na ÚMČ Brno-Líšeň.

Materiály je možno předat panu předsedovi prostřednictvím referátu školství a kultury, ÚMČ Brno-Líšeň, Jírova 2, I. poschodí, paní Jitka Kovářová.

Uveďte prosím jméno a kontakt na osobu, se kterou je možné konzultovat věcné dotazy či připomínky.

Prosíme o dodržení nejpozdějšího termínu: 31. května 2005.

Děkujeme za spolupráci a přejeme vám do další činnosti hodně sil, nadšení a úspěchů.

Mgr. Jiří Janišťin, starosta

Moravský národní kongres

Výkonný výbor Moravského národního kongresu jednal v sobotu 29. ledna v Brně.

V souvislosti s letošním výročím 1111 let od úmrtí významného moravského státníka Svatopluka I. Velikého se uskuteční slavnostní jednání s odbornými přednáškami. Nepůjde však o historické kolokvium. MNK se snaží hledět vpřed a půjde tedy naopak o snahu, zamyslet se nad Moravany a nad Moravou v dnešní a zítřejší Evropě.

Akce se uskuteční ve Valašském Meziříčí v sobotu 12. března od 10.00 hodin v zámku Kinských (asi 5 minut chůze od nádraží, směr Hranice n. M.). Valašské Meziříčí je z Brna snadno dostupné ranním rychlíkem.

V obdobném duchu, tedy formou zamyšlení se o dnešním postavení Moravy a o perspektivě Moravanů v ČR a v Evropě, proběhne i jarní plenární zasedání MNK.

Kromě Svatopluka I. Velikého zde bude vzpomenu i Moravského jazykového vyrovnání, kterým Moravané už v roce 1905 prokázali výraznou tolerantnost a přestihli tak Evropu nejméně o celé jedno století.

Jarní plenární zasedání MNK se uskuteční v Brně na Staré radnici v sobotu 19. března od 10.00 hodin.

Obě akce jsou přístupny veřejnosti a spoluobčany na akce MNK upřímně zveme.

*Ing. Josef Pecl, CSc., předseda pobočky MNK v Líšni,
nám. Karla IV. 24, tel.: 544 232 869, 544 210 422,
e-mail: imorel@tele2.cz.*



Klub důchodců

MČ Brno-Líšeň *Nebýt sám*



Program činnosti líšeňského Klubu důchodců na 2. čtvrtletí 2005:

Každý čtvrtek v měsíci od 11 do 12 hod. se cvičí pro všechny zájemce v kulturním středisku na Kotlanově. Cvičení vede p. Václav Holků.

Každou středu ve 13 hod. je před líšeňskou radnicí sraz pro všechny, kteří mají rádi turistiku. Tuto skupinu vede p. Marie Bílá a p. Libuše Neveselá.

Každé úterý v 15 hod. máte možnost navštívit klub na radnici v sále na Jírově.

Hudba pro všechny zahráje 5. 4., 19. 4., 3. 5., 17. 5., 31. 5., 14. 6., 28. 6. Dne 14. 6. budou hrát pro naše jubilanty, kteří obdrží malý dárek a kytičku.

10. 5. v 15.30 hod. vystoupí v klubu soubor „Stará Líšeň“.

26. 4. a 7. 6. od 15.30 a 16.00 hod. bude v klubu přednáška na téma historie staré Líšně. Přednáška bude vždy 20 minut a 10 minut dotazy.

12. 4., 24. 5. a 21. 6. bude volná zábava.

Ve dnech, kdy bude hrát hudba, trvá zábava od 15 do 18 hodin. V ostatních dnech od 15 do 17 hodin.

Upozorňujeme, že ve dnech 8. 3. až 22. 3. bude klub uzavřen vzhledem ke generální opravě podlahy sálu.

Dne 22. 3. bude hrát hudba všem a zvláště pro naše jubilanty ve škole na Novolíšeňské v jídelně od 15.00 hod.

Všichni členové jsou srdečně zváni.

Seznam organizátorů:

tuzemské zájezdy: Blanka Tuscherová
 vycházky: Marie Bílá, Libuše Neveselá
 cvičení: Václav Holků
 hudba: Václav Holuša
 plavání: Helena Široká, Hana Šimáčková
 kultura: Lída Valová

Gymnázium Hády

Gymnázium Hády je školou, která je připravena poskytnout dobrý základ pro další studium, otevřít obzory vědění a zprostředkovat nepostradatelné dovednosti. Nabízí přátelskou rodinnou atmosféru a vstřícnost, naslouchá přáním či steskům svých studentů. Gymnázium Hády je umístěno v budově, která svými parametry splňuje podmínky moderní středoškolské vzdělávací instituce. Prostorné učebny, dobře vybavené odborné pracovny, školní kuchyně s jídelnou (pro mimobrněnské studenty je zajištěno ubytování v blízkosti školy) a v neposlední řadě umístění budovy v blízkosti krásné přírodní lokality – to vše nahrává tomu, aby se studenti cítili ve škole příjemně.

Gymnázium má dva obory – všeobecný a tělovýchovný, do kterých se mohou uchazeči hlásit do konce února. I v tomto školním roce se budou konat dvě kola přijímacích zkoušek do 1. ročníku čtyřletého gymnázia. Podrobnosti naleznete na www.gymnaziumhady.cz.

Jak vidí Gymnázium Hády studenti?

Tak jako každý rok blíží se i letos doba, kdy se před žáky devátých ročníků základních škol objevuje zásadní otázka: „Co dál?“ Přestože je dnes nabídka různých typů středních škol široká, nebývá vůbec jednoduché se v ní orientovat. Stejnou otázku si kladli zajisté i studenti našeho Gymnázia Hády. Jak svoje rozhodnutí vidí s odstupem času, po půl roce studia, co je zaujalo, čím se škola odlišuje od ostatních gymnázií?

V dnešní době velká část žáků směřuje na gymnázia či jiné střední školy. Gymnázia, která si zvolili jsou jistě výborná, avšak já vím o škole, kterou můžeme bez nadsázky nazvat škola snů. Je to škola, kde vědí co je zábava a smích, ale na druhé straně je jim známo, co znamenají slova jako učít se a chtít znát. Pedagogové kladou důraz na to, aby studenti opouštějící školu, odcházeli nejen vzdělaní, ale i slušně vychovaní, připravení vést samostatný život. Všechna školní léta pak zpestřují krásné zážitky a nezapomenutelné události. Mezi takové patřil i seznamovací pobyt, který byl uspořádán pro studenty prvních ročníků, týden před zahájením školního roku. Strávili jsme ho všichni společně v klidném prostředí v údolí Bílého potoka. Naskytl se tak

první příležitost poznat své spolužáky i pedagogy gymnázia. Na programu byly různé společenské hry a sportovní akce. Musím uznat, že takový začátek na mě zapůsobil slibně.

A jak hodnotím své dojmy po půl roce studia? Velice si cením otevřeného přístupu učitelů k nám studentům. O jejich zájmu o naše studijní výsledky svědčí i fakt, za jakých okolností nám bylo předáno zhodnocení našeho půlročního snažení. Každý ví, že zejména pro nás studenty prvního ročníku nebývá přestup na střední školu nijak jednoduchý a výsledky mohou být horší, než jsme byli zvyklí, přestože v mnohém nenaplnovaly známky očekávání nás samých, bylo samotné předávání vysvědčení příjemnou záležitostí. Vysvědčení nám naši profesori slavnostně předávali v jedné z brněnských kaváren. Řeknete si možná, že je to až příliš okázalé. Já však mám za to, že v takovém prostředí a po dobrém zákusku pak zklamání nebyla tak hořká. Navíc neformální atmosféra a sváteční úsměvy všech přítomných mnohé z nás mile naladily a dodaly energii do další studijní činnosti.

(Monika Kalousková, 1.B)

K samotnému předávání vysvědčení v prostředí kavárny:

„Takovému předávání vysvědčení jsem zažila poprvé. Na rozdíl od mé sestry, která rovněž studuje střední školu, jsem nestrávila tento den jako každý jiný. Byla to příjemná a milá zkušenost, protože neobvyklé prostředí patřičně naladilo člověka a snaže se tak přijímá i to horší hodnocení.“

(Ivana Žáková, 1.B)

„Moje reakce na to, jak nám budou sděleny neslavné výsledky práce za první pololetí, nebyla zpočátku nijak nadšená. Nebylo mi jasné, proč se celá akce mění v takovou událost. Na druhou stranu musím uznat, že ve chvíli, kdy jsem seděla slavnostně oblečená nad šálkem kávy a poslouchala se zájmem pana profesora třídního, uvědomila jsem si mnohé. Myslím, že možná právě vážnost s jakou se přistupuje k něčemu, co jsem dříve považovala spíš za zbytečnou otravu – tedy hodnocení mé práce, mě přivedlo k předsevzetí, že i já bych měla svoje studium brát více vážně a v budoucnu se na svoje výsledky zaměřit s větším úsilím.“

(Andrea Jabůrková, 1.B)

Plesám, plesáš, plesáme

12. února byla jídelna a přilehlé prostory v ZŠ Horníkova k nepoznání. K již 6. valentýnskému plesu namalovali žáci 9. tříd pod vedením paní učitelky Petrové stylové obrázky, jejichž půvab ocenili návštěvníci nejen na stěnách sálu, ale i při půlnoční dražbě. Fanfáry a projevy vystřídal předtančení mladičkého Jirky Maška s partnerkou Hankou z tanečního klubu Victoria a už se mohlo začít plesat – nejprve za zpěvu odrostlejších zákyň oboru „Pop zpěv“ Hudební školy Yamaha, poté k tanci a poslechu hrála kapela Kreditní systém.

Skvělou atmosféru programového bloku odstartoval neuvěřitelně vitální mistr xylofonu Libor Buben z HŠ Yamaha, partnerka iluzionistického dua VALEN sputaná mizela a volná se objevovala, urostlí rytíři v brnění z šermířské skupiny LUCIUS bojovali o svůdně krásná děvčata v historickém spodním prádle z 16.–20. století, které si pak vítězové odváděli za tiché závisi přítomných mužů.

V bohaté tombole byl trhákem let horkovzdušným balónem, který věnovala firma EDS spol. s r.o. Ing. Miloše Sedláčka zabývající se balonovou reklamou.

Poděkování si bezesporu zaslouží vedení Základní školy Horníkova, organizátoři – Sdružení rodičů ZŠ a Hudební škola YAMAHA, sponzoři i návštěvníci, neboť bez nich bychom se nemohli radovat z pohodově pro-

žitého večera plného zážitků a ujistit Vás, že se příští rok již nemusíte trápit nad valentýnským dárkem. Prostě si zapíšte do diáře datum 11. února 2006 a pozvěte ji nebo jeho na 7. valentýnský ples.

Další informace i foto z akce na www.yamahaskola.cz.

-jp-



Po půlnoci přiletly další návštěvníci.

Školství

Prázdninový provoz v mateřských školách

Prázdninový provoz o letních prázdninách budou zajišťovat tyto mateřské školy:

1. 7.–29. 7. 2005 MŠ Šimáčkova 1
1. 8.–26. 8. 2005 MŠ Trnkova

Zápis dětí do mateřských škol

Mateřské školy v Městské části Brno-Líšeň oznamují termíny zápisu dětí na školní rok 2005/2006:

- 7.–11. 3. 2005 vydávání přihlášek
21.–25. 3. 2005 příjem přihlášek

Základní škola Novolišeňská hledá na sezónu od 1. 4. do 15. 11. 2005, správce hřiště.

Možnost zaměstnání na částečný i poloviční úvazek – práce vhodná pro částečně invalidního důchodce nebo uchazeče o zaměstnání vedeného v evidenci Úřadu práce.

Platové podmínky: 45,- Kč/hod.

Informace poskytnete pan Rozprým, školník, tel.: 777 222 587.

Nabídka pro žáky 5. ročníku ZŠ

ZŠ Novolišeňská ve školním roce 2005/2006 opět otevírá:

jednu 6. třídu s rozšířenou výukou matematiky a informatiky

- více hodin matematiky a informatiky
- moderně vybavené počítačové učebny
- volný přístup na internet
- arobovaní učitelé odborných předmětů
- přijímací zkoušky proběhnou 4. května 2005 v 8.30 hod. v učebně Vv v přízemí školy

jednu 6. třídu s rozšířenou výukou tělesné výchovy

- chlapci se zaměřením na kopanou, dívky na volejbal
- informativní schůzka s rodiči žáků proběhne 10. května 2005 ve sborovně školy

Přihlášky do obou tříd telefonicky na telefonu 544 210 528 do 3. 5. 2005. Veškeré informace podává Mgr. Dana Mindlová – zástupce ředitele. ZŠ Novolišeňská 10, Brno, tel.: 544 210 528 e-mail: zsnovolisenska@seznam.cz www.zsnovolisenska.cz.

Národopisný soubor Líšňáček pod vedením Heleny Vrchotové se v lednu 2005 již po čtvrté zúčastnil celostátní soutěže SEMIKVÍTEK pořádané Pionýrem v Českém Dubu a Liberci a za provedení líšňáček získal 1. a 2. místo v celkovém hodnocení (kategorie lidový tanec).

Z kultury



Nadační fond Galerie Hády při ZŠ Horníkova 1

tel.: 544 211 739
web: www.zshornikova.cz/galerie

Deset let trvání Galerie Hády

Slavnostní otevření Galerie Hády při ZŠ Horníkova 1 v Líšni se uskutečnilo 26. ledna 1995 vernisáží obrazů akademického malíře a grafika Bohuše Jágra. Vedle něho tehdy seděl nerozlučně básník Josef Keberle, velkým příznivcem byl i spisovatel Jindřich Uher, který zahájil výstavu úvodním slovem.

Byla to první výstava Bohuše Jágra v Galerii Hády, ale také poslední v jeho životě. Stal se vlastně kmotrem naší galerie a jsme za to jemu i jeho přátelům vděční. Nikdo z nich už nežije, naše vzpomínky jsou přesto živé. Od té doby bylo v galerii uskutečněno 90 výstav, od roku 2005 je galerie řízena Nadačním fondem Galerie Hády.

K tomuto výročí si přejeme její co nejdélejší trvání, dostatek dalších kvalitních výstav a příjemných setkání. Galerie Hády se za dobu svého provozu stala kulturním přínosem nejen pro líšeňské žáky a veřejnost, ale i pro celé Brno, stala se známou i pro Českou republiku.

Nejbližší připravovanou akcí bude „Jaro v Brně – Líšeň 2005“ – společná výstava brněnských výtvarníků na téma „Jaro“.

Vernisáž se uskuteční ve čtvrtek 10. března 2005 v 18.00 hod, výstava potrvá do 27. 3. 2005. Doposud se přihlásilo 8 výtvarníků: pan B. Čulík, I. Kulheim, J. Sklenář, J. Březka, M. Tioková, M. Moštková, O. Volejníčková a K. V. Planerová.

Výstava bude velmi kvalitní, s bohatým doprovodným programem, zakončena tradiční besedou a pohoštěním v jídelně školy. Vystoupí dívčí vokální soubor „Na chvíli motýli“ a cimbálová muzika Javorník Brno. Přítomností na této výstavě přivítáme důstojně příchod jara.

Všechny Vás srdečně zve a na Vaši návštěvu se těší

Nadační fond Galerie Hády

Pozvánka na výstavu

Malířka a výtvarnice Soňa Dvořáčková žije a tvoří v Líšni již bezmála dvacet let. Zájem o výtvarné umění ji v jejích počátcích přivedl na soukromou školu malířky Věry Fridrichové, studovala také u profesora Petra Skácela na Střední odborné škole umělecko-průmyslové v Brně. Po mnoho let vedla grafické studio při OKVS na Křídlovické ulici v Brně. Od sedmdesátých let vystavuje svoje díla – perokresby, olejomalby – v různých klubových prostorách (např. 1975–1995 Klub Horizont, 1992 – Galerie Typos, 2001 – Galerie Pegas, 2001 – Klášter Panny Marie Sněžné v Praze). Malířka se ve své tvorbě neomezuje jen na výtvarný projev, ale svoje grafiky mnohdy doplňuje i o velice výrazné a procítěné básně a texty. Od roku 2000 se její tvorba začíná orientovat na biblická témata.

S dílem Soni Dvořáčkové se můžete seznámit od 17. 2. do 10. 3. 2005 v galerii Památníku Alfonse Muchy v Ivančicích, Palackého nám. 9,



kde vystavuje se skupinou členů křesťanského sdružení Sursum Corda.

Otevřeno:

Pondělí, středa 9.00–12.00 13.00–17.00
Úterý, čtvrtek, pátek 9.00–12.00 13.00–16.00
Sobota, neděle 13.00–17.00

Všichni jste srdečně vítáni.

Z dopisů čtenářů

Reakce na nový školský zákon

Že se zvyšují ceny energií, služeb a další – jsme se již naučili přijímat a chápat, protože stát neříká, že vše bude zadarmo. Ale teď slíbil, že předškolní rok v MŠ zadarmo bude. To je fajn. Najednou se našly rezervy v rozpočtu? Ne, v peněženkách těch druhých, kteří potřebují MŠ pro své dítě již ve třech letech, aby finančně zabezpečili své rodiny.

Naši rodiče nechtějí tuto skutečnost nechat jen tak a snaží se najít řešení tam, kde problém začal. Ve státu.

Proč není schopen dát krajům, městům a obcím více peněz na provoz MŠ, aby ostatní rodiče nemuseli platit tolik? Většina rodičů nedá na svoji školíčku dopustit a budou se snažit pomoci sponzorskou formou. To, že ředitelky opravdu nemají jinou možnost, než zdrazit, rodiče chápou, ale nechtějí být hloupými ovce, které nepřemýšlí o tom, kam státní úředníci dokáží zajít.

Doufejme, že rodiče naší MŠ nebudou osamoceni v tomto boji. Děkujeme za podporu.

Za MŠ a SRPŠ Neklež 1a Jitka Kubecová



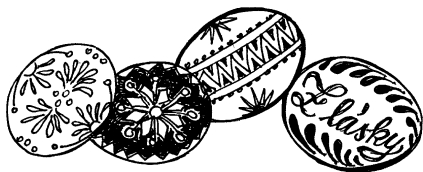
O velikonočním symbolu

„Pochválen buď Ježíš Kristus, tetičko,
přišel sem k vám pro červený vajíčko.
Vajíčko mně děte, nic se mně nesmíte,
bodete-li se mně smáti, musíte mně grécar dáti,
a ve strážko, ve tetičko, vetahněte z vaší kapce
grešličko.

Pámbu vám to nadělí na zahradě na poli,
i doma mň bodete co vehánět ze dvora:
z maštale hříbjata, z chliva telata,
z teho nejmenšího chliva jehňata.

Dáte-li mně kus chleba, je ho doma potřeba,
dáte-li mně koláče, hať mně kapca nepláče,
dáte-li mně kus medo, ješče lepší pojedo.
Ó srce jediný, probud' se včas,
dēte mně vajíčko já přindo zas.“

Takto koledovali o Velikonocích líšeňské děti říkající, že chodí po „mrskutu“. Co vlastně malí koledníci přáli? Hojnou úrodu, úspěch v domácím hospodaření, ale především hojnost požeňnaní všemu lidskému konání. Za tak velká přání děti čekaly jistou odměnu. K ní neodmyslitelně patřila vejce. Ta měla mezi ostatními velikonočními symboly (beránci, mazance, jidáše, proutky rozmarýnu) v lidovém povědomí zcela zvláštní postavení. Bylo zvukem posílat je darem k velikonočnímu hodu příbuzným a váženým osobám, vejce posvěcená o velikonoční neděli se krájela před obědem a každý člen rodiny dostal svůj díl. Věřilo se, že rodina bude držet celý rok pohromadě a že každý bloudící nalezne pravou cestu.



Ilustrace Jana Moštková

Vejce samo chápeme jako symbol života i věčně se obnovujícího řádu přírody. Magickou mocí člověka obdařuje životním blahem, zajišťuje mu ochranu i sílu k překonávání překážek. V církevní tradici je i dnes připomínkou vzkříšení, jsme si však vědomi toho, že jde o výklad druhotný. Barvené vejce je odměnou koledníkům, darem, drobností, jejíž výzdobě ženy i dívky věnovaly velkou pozornost. Barvilo se přírodními prostředky. Magická moc je stále přisuzována červené, nazývá se tak i pondělí po Zmrtvýchvstání Páně. Je to barva krve, bez níž by nebylo života, krve, s níž je pevně spjata velikonoční oběť.

Vyfouknutá zdobená vejce – kraslice – jsou dodnes zvláště vzácným dokladem lidové tvořivosti. Zůstávají trvalou upomínkou, zkrášluje je jimi příbytky, ale i hroby svých blízkých. Jejich zdobení považujeme za disciplínu uměleckou. Techniky užíváme různé (gravírování – vyškraňování, leptání, batikování, zdobení voskem, vkládání slámy...). Kraslice jsou svědectvím o obdivuhodné trpělivosti dovedných rukou, pozitivním vztahu ke světu i o zálibách přinášejících radost druhým. Ornamenty, jež na nich dnes nacházíme, měly kdysi symbolický význam. Jejich obsah je skryt v rostlinných i zvířecích motivech a pro duše obdařené velikou vnímavostí plní tak navíc i „funkci komunikační“. Nepřímou hovoří o lidské lásce, toužení, radosti i životním štěstí. Podle slov etnografa Václava Frolce se stávají svědectvím intimních pocitů mladého člověka, milostnou velikonoční poezií.

Josef Trávníček

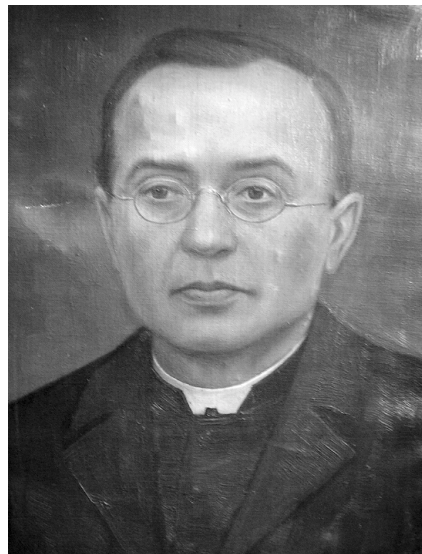
Sté výročí Pavla Pavelky

„Ho Líšenské Boží moke, aj, ho Líšenské Boží moke,
klečí syneček, klečí syneček, sepná roke.“

Tato píseň se nachází společně s jedenašedesáti dalšími ve sbírce Františka Bartoše Nové národní písně moravské s nápěvy do textu vřaděnými (Brno 1882). Sběratel dále uvádí, že sbírka vyšla přispěním několika spolupracovníků, mezi nimiž jmenuje též P. Pavla Pavelku: „Letošního pak roku potěšil mne znamenitou sbírkou národních písní z Líšně, z Jimramova, z Třanovic a ze Sedliště ve Slezsku aj. p. zámecký kaplan Líšenský P. Pavel Pavelka, kterýž si nestěžoval letos na podzim schválně do Sedliště zajeti, kdež svou sbírku značně doplnil.“ Předmluva má datum 10. prosince 1881 a dále se v ní uvádí, že takové písně národní „s touto nebo nejdéle příští generací vymizí na čisto z lidu“. Kdo byl onen pilný přispěvovatel Pavel Pavelka? Je pro nás významnější, než si myslíme.

Narodil se 28. června 1844 ve Velké Senici. Po studiu bohosloví byl kaplanem v Klimkovicích, posléze od r. 1871 ustanoven duchovním správcem v Líšni, kde působil též jako zámecký kaplan. Prameny se zmiňují o jeho vynikající pastorační práci, ale také o jeho vynikajících schopnostech hudebních i pěveckých. Díky nim mohl vyniknout jako sběratel písní i ostatních druhů lidové slovesnosti i jako organizátor kulturního života. Byl sborníkem pěveckého sboru Dělnického potravního spolku, bedlivě si všímal živelných projevů i slovesné kultury líšeňských obyvatel. Jeho snahy sběratelské nebyly časově omezenou epizodou života venkovského kněze, nýbrž trvalým zájmem. Potvrzuje to i jeho korespondence s Františkem Bartošem; ještě v r. 1903, tedy dva roky před smrtí, upozorňuje uznávaného jazykovědce a sběratele, že stále na „cedulky“ píše slova a obraty, které snad „v budoucnu k potřebě býti mohou“.

Jeho zásluhou můžeme i dnes obdivovat krásné texty a melodie uchované v první Bartošově sbírce. Mezi nimi zvláště „pěkná řádka písní svatebních se vidí“ – ty jsou, jak víme,

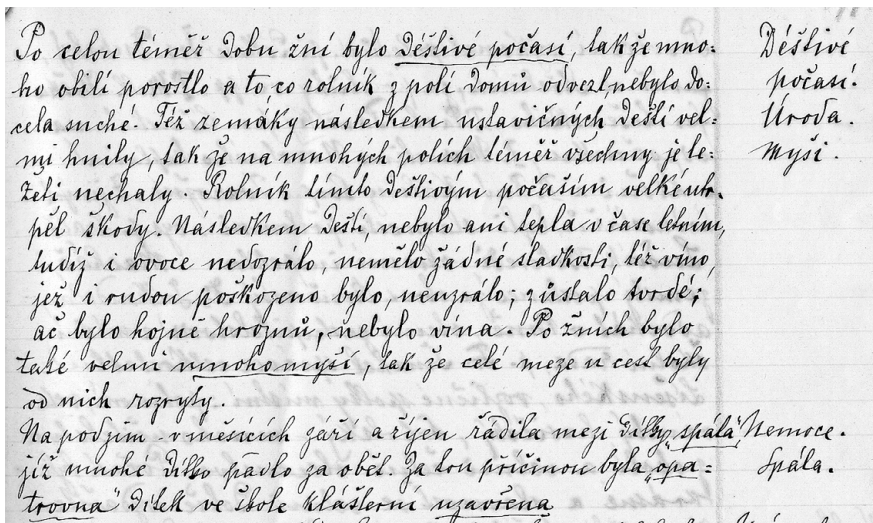


Portrét laskavě zapůjčil Římskokatolický farní úřad v Brně-Lišni.

znakem rozvinutého svatebního protokolu. Svatba měla svůj pevně daný řád, v lidové ústní slovesnosti označovaný za lidové obřadní divadlo. V pramenech též čteme, že r. 1881 vydal „malou knížku, v níž vypsána byla historie o bývalém kostelíčku na vrchu nad Líšní. V ní se vypisuje založení kostelíčka, jeho zrušení a zboření, aby se památka na kostelíček P. Marie zachovala alespoň u obyvatelů líšeňských...“. Jeho vroucím přáním bylo obnovení poutního místa. Došlo k němu až r. 1914 zásluhou faráře Methoda Hoška, kterému se podařilo naplnit přání svého předchůdce.

Páter Pavel Pavelka zemřel 29. března 1905 v Líšni. Je to tedy právě sto let, co byl tento kněz a sběratel pohřben na líšeňském hřbitově do kněžského hrobu. Právě proto nyní připomínáme význam tohoto „velikého muže s hlubokou duší“.

Josef Trávníček



Ze zápisků, které si P. Pavel Pavelka vedl v době svého působení v Líšni.

Nabídka pro seniory

Ve městě Brně žije v současné době více než 80 tisíc lidí v důchodovém věku. Tito současní senioři, kteří celý život věnovali pracovním i rodinným povinnostem, teď od společnosti právem očekávají, že budou moci prožít podzim svého života v klidu. Stejně, jako si to budou jednou přát i ti, kteří ještě mezi starší generaci zdaleka nepatří. Jednou z organizací, která svými programy vychází z seniorských vstříc, je Městská policie Brno.

Projektů a akcí, které realizujeme, je celá řada. Na následujících řádcích bychom rádi upozornili na jeden z nejzajímavějších, nazývaný se Centrum tísnového signálu.

Skutečnost, že velké množství seniorů žije osaměle, s sebou přináší při zhoršujícím se zdravotním stavu nemalá rizika. Podstatou uvedeného projektu je omezit tato rizika na minimum.

Každý zájemce se samozřejmě nejprve zeptá, jak projekt funguje? Ze všeho nejdříve je třeba nechat u svého lékaře vyplnit formulář, ve kterém jsou uvedeny všechny důležité informace o zdravotním stavu žadatele. Tento doklad je pak uložen na dispečinku rychlé lékařské pomoci. Dále je v trezoru operačního střediska městské policie uložena zapečetěná obálka obsahující klíče od bytu, případně i vchodových dveří domu. A teď to nejpodstatnější: hlavní podmínkou pro účast osoby na projektu je nutnost mít do bytu (domu) zavedenou pevnou telefonní linku a zakoupit speciální komunikační zařízení. Toto potřebné zařízení sice stojí žadatele okolo tři a půl tisíce korun, avšak vzhledem k jeho účelu je možno požádat o finanční příspěvek, čímž se náklady významně sníží.

V případě, že tedy dojde k nenadálé zdravotní příhodě vyžadující rychlý lékařský zákrok, postačí aktivovat miniaturním ovladačem zařízení a to okamžitě předá zprávu na městské operační středisko, kde je nepřetržitá služba. Jakmile je zaznamenán nouzový signál, je neprodleně vyrozuměn lékař RZP a souběžně vyjíždí na místo technik městské policie s klíči od bytu. A protože lékař RZP před příjezdem sanity na místo nastuduje zdravotní dokumentaci dotčené osoby, zajišťuje tento postup rychlou a efektivní pomoc, což nám každoročně dokazují případy zachráněných lidí.

Dalším nezanedbatelným přínosem projektu – zvláště pro osamělé seniory – je rovněž samotná možnost kontaktu se specializovaným pracovníkem odboru prevence. Ten na žádost nejenže bezplatně provádí montáž i pravidelné kontroly technického zařízení, ale na základě dlouholetých zkušeností poradí, jak se nenechat napálit vynalézavými podvodníky všeho druhu, nebo které úřady a organizace vyřizují potřebné záležitosti.

V případě, že budete mít zájem o bližší informace, je možno nás kontaktovat na telefonu: 548 210 035 nebo e-mail: odb.prevence@mpbrno.cz.



Mgr. Lenka Šmerdová
Michal Simandl
Odbor prevence MP Brno

V minulém čísle LN jsme vám představili líšeňského rodáka, pana Heřmana Sedláka, který jako obchodní zástupce českých firem navštívil mnoho zajímavých a exotických zemí. O svých zážitcích napsal pan Sedlák řadu povídek, ta dnešní je z Thajska a mohla by nést i podtitulek „Kterak s dobrým nápadem vydělat miliony“.

Chvilě mezi havěťí

Pan Ling byl šéfem firmy Min sen Machinery v hlavním městě Thajska, Bangkoku. Tato firma prodávala na tamním trhu naše výrobky a my jsme přijeli na obchodní jednání.

Pan Ling nás přijal ve své pracovně, kde nechyběl ani oltář s pozlaceným Budhou, to proto, aby měl náš přítel svého boha vždy po ruce. Povídáme si tedy s panem Lingem, drobným mužíkem čínského původu, při silném čínském čaji, o ledascem.

Při rozhovoru říká: „Pane Ling, poznal jsem ve světě mnoho Číňanů. Jsou to ve své většině skromní, pracovití a podnikaví lidé, velmi houževnatí.“ Pan Ling se lišácky usmál, pochopil to jako poklonu a odpovídá: „Znám takového Číňana, jak jste jej charakterizoval. Je to můj přítel Čang. Ten se před léty nějak záhadně protlačil až sem do mé pracovny. Najednou vám stojí ve dveřích, otrhaný, zbídačelý a moji lidé jej násilím odvádějí. „Počkejte“, povídám, a ptám se otrhané trosky: „Kdo jste, a co chcete, neznámý muži?“ „Ty mě nepoznáš, Lingu? Vždyt jsem tvůj spolužák a kamarád z dětství, jdu tě pozdravit!“ – Netrvalo dlouho, abych si vzpomněl, že mluví pravdu. Posadil jsem se s ním a vzpomínáme. „Tak co Čangu, jak se máš, co děláš?“ „Jsem na tom špatně, jak vidíš“, říká můj kamarád z dětství, „přišel jsem tě poprosit, abys mi půjčil aspoň deset tisíc dolarů, chci něco podniknout!“ – Mlčel jsem a uvažuji: „Když mu ty peníze půjčím, tak už je nevidím. Nakonec, mám je prohrát v klubu v mečwongu anebo pomoci spolužákovi?“ Půjčil jsem mu je. Za několik dní čtu v novinách článek a v něm jméno přítele Čanga. Noviny uvádějí, že koupil nedaleko Bangkoku pozemek s bažinami. Tedy bažiny, o které nemůže mít nikdo zájem a v článku popisují mého přítele jako blázna. Víte, co provedl tento nadaný podnikatel nebo dobrodruh? Založil si v těch bažinách krokodýlí farmu. Dnes má na třicet tisíc krokodýlů, má monopol na výrobu krokodýlích kůží a výrobků z nich. Je to větší bohač než já. Ví, že přijedete a zve Vás, pane Sedláku, na prohlídku své farmy.“

Druhý den jsme po obědě vyjeli na farmu a já už jsem se nemohl dočkat té podívaně. U vchodu do farmy nás očekával pan Čang se svým ochočeným tygrem, který nám podal tlapu na uvítanou a nám se přitom klepala kolena.

Začali jsme od lhní. Je to řada nízkých skleníků, plná krokodýlích vajec. Mezi vejci se nemotorně hrabou vylíhlé přírůstky. Sem tam praskne další vejce a další krokodýl je na světě. Z lhní jsou „mladoši“ odebráni a jdou do „jeslí“, pak do „mateřské školky“, a pak již do teré-

nu, do bažin. V jednotlivých kójích je vidět, že některé uhynou. Říkám, že je škoda, že přijdou vničit. Pan Čang říká: „Kdepak, ty vycpeme a prodáme jako suvenýry, a ne lacino.“ Také jsem jednoho od pana Čanga dostal a visí mi doma v pokoji jako stálá vzpomínka.

Postoupili jsme k další úžasné podívaně. Celý několikahektarový pozemek bažin se dá projít. Na dlouhých bambusových kůlech jsou propojeny lávky. Po těch procházejí davy lidí, kteří za vstupné mohou pod sebou sledovat krokodýlí život. Válí se jich v bahně a špinavých jezírcích tisíce a někteří více jak šestimetroví klackové. Mimoto najmutí domorodci předvádějí odvážné zápasy s krunýřovitými pravy. U vchodu na přehlídkovou lávku jsou ke koupí ve starých kbelících uhynulé ryby, kterými může návštěvník krmit na své pochůzce krokodýlí chásku. Také jsem si koupil dva kbelíky a házel jsem je do nenasytných ozubených tlam. Dobře vymyšleno. Divák za vstupné ještě platí krmení.

Pan Čang nás opět na závěr návštěvy přijal ve své exkluzivní pracovně. U doušku whisky vzpomněl, jak mu přítel Ling půjčil nazdarbůh deset tisíc dolarů a jak je dovedl realizaci krokodýlí farmy zúročit.

Srdčně jsme se rozloučili s panem Čangem a zjistili, že nám pan Ling uchystal další zajímavou podívanou. Blízko byla ještě hadí farma. Šli jsme tedy s napětím do dalšího království ohebných tvorů.

Ve velké zahradě v řadách stojí zvýšené klece nabitě plazy, zejména jedovatými. Dominující mohutná černá kobra vyprskla na nás proud jedu, který našťástí vzápětí stékal ze zaskleného čela klece. Její zarudlá zlověstná očka a kmitající rozeklaný jazýček nebyly příjemným přivítáním. Kýčovitě barevní koráloví hadi, pářící se ve směsici uzlů, usmrcovali ve vteřině jedem svoji potravu, drobné asijské myši. Obrylé kobry po nás sekaly svými jedovatými tlamičkami. Mnoho různých jedovatých, většinou však malých, hadů s latinskými jmenovkami, skýtalo zajímavou podívanou a pro odborníky to musel být poutný zážitek.

Ještě jsme prošli částí zahrady, kde volně žijí škrťci. Jsou to vesměs obrovští hadi hrozňoovití a krajtovití. V doprovodu ošetřovatele těchto plazů nám nehrozilo nebezpečí. Nicméně, pohybovat se hodiny ve světě krokodýlů a plazů člověka psychicky unaví. A tak jsme poděkovali za zajímavou podívanou.

Ještě dlouho večer jsem nemohl usnout. Stále jsem viděl před očima všechna ta divná stvoření, která jsem ten den spatřil.

Heřman Sedlák



KOTLANKA

Kulturní centrum Líšeň Kotlanka Vás zve na tyto akce:

Neděle 6. března, 9.00 – 12.00 hod.

Kurz **Velikonoční variace z vizovického pečiva** pod vedením Dany Partykové.

14. – 18. března, 8.00 – 16.30 hod.

Príměstský tábor pro děti od 7 let. Zaměstnáme vaše děti výtvarnou činností, hrami a přiměřeným pohybem.

14. – 18. března, 14.00 – 16.00 hod.

Prázdninový minikurz diskotance.

Na duben připravujeme **Pátky s drátováním** – od základní techniky ke šperkům pod vedením Moniky Jankůj.

24. a 25. března, 8.00 – 16.30 hod.

Velikonoční dílna pro děti

2. dubna 2005 proběhne kurz **Smaltovaný šperk.**

Další informace získáte na tel.:

544 210 182, 731 117 114

6. 3. Sál radnice, Jírova 2, 15.00 hod.

Dětský karneval

„Ples strašidylek v Bubákově“

předprodej: KC Líšeň, Kotlanova 7

T

Trnkova

Jaroslav Trnka (1911–1941), líšeňský rodák, dělník, člen a funkcionář KSČ, umučení nacisty v koncentračním táboře pro účast v komunistickém odboji.

1884 Brněnská (Brünner Gasse)

1939 Brünner Gasse – Brněnská

1945 Brněnská

1946 Hoškova

1967 Trnkova

V

Vavákova

František Jan Vavák (1741–1816), rychtář v Milčicích, český písmák, kronikář a národní buditel.

1919 Sušilova (Sušilgasse)

1939 Sušilgasse – Sušilova

1945 Sušilova

1946 Vavákova

Velatická

Podle nedaleké obce Velatic.

1919 Nad kapličkou (Ob der Kapelle)

1939 Ob der Kapelle – Nad kapličkou

1945 Nad kapličkou

1946 Velatická

Velká Klajdovka

Podle starého názvu býv. zájezdního hostince Klajdovky umístěného na vyšším návrší nad Líšní.

1989 Velká Klajdovka (pův. v katastru Židenice)

1995 Velká Klajdovka

(název přenesen na ulici v katastru Líšeň)

Vlkova

Líšeňské ulice a historie jejich názvů

Rudolf Vlk (1908–1943), železničář brněnského nádraží, aktivní účastník II. odboje ve skupině Obrana národa, popraven nacisty.

František Vlk (1896–1972), zakládající člen KSČ a FDTJ, pokladník KSČ v Brně-Kr. Poli, účastník ilegální práce, po r. 1945 první předseda ROH v Královopolské strojírně a funkcionář KSČ.

1978 Vlkova (po Františku Vlkovi)

1991 Vlkova (po Rudolfu Vlkovi)

W

Wintrova

Zikmund Winter (1846–1912), český historik a spisovatel.

1938 Stojanova (Stojangasse)

1939 Stojangasse – Stojanova

1945 Stojanova

1946 Wintrova

Z

Zahradní

Podle charakteru ulice.

1884 Zahradní (Gartengasse)

1939 Gartengasse – Zahradní

1945 Zahradní

1948 Zahradní + Marie Uherkové

1974 Zahradní

Za klášteřem

Podle polohy ulice za budovami pův. kláštera sester.

1995 Za klášteřem

Záleského

Jan Záleský (1897–1917), líšeňský občan, padlý v řadách čs. legií za I. světové války.

1948 Záleského

Zikova

Jan Zika (1902–1942), funkcionář Svazu komunistické mládeže, člen dvou ilegálních ÚV KSČ, umučen při výslechu na gestapu.

1978 Zikova

Zlámanky

Podle starého názvu místní polní tratě.

1938 Zlámanky (Zlámankygasse)

1939 Zlámankygasse - Zlámanky

1945 Zlámanky

Tímto březnovým vydáním Líšeňských novin končí seriál „Líšeňské ulice a historie jejich názvů“, který se poprvé objevil v červnovém čísle LN roku 2004. V materiálech, pomocí kterých jsme tento seriál připravovali, nebyly některé líšeňské ulice zaznamenány, navíc došlo ke konci minulého roku k několika změnám v pojmenování ulic (honorifikační dedikace) v Líšní. Na závěr tedy zařazujeme seznam dalších líšeňských ulic, které jste z uvedených důvodů v seriálu nenašli.

Úprava honorifikační dedikace názvu ulice Bratří Sapáků:

Bratří Sapáků

Pojmenování bylo rozšířeno o Jakuba Sapáka,

1916–2003, který byl rovněž pilotem 311. bombardovací peruti. Jakub Sapák se vyznamenal v bitvě o Anglii a za tyto zásluhy získal britské státní občanství. Zemřel 6. září 2003 v Anglii. V roce 1991 byl rozkazem ministra obrany ČSFR mimořádně povýšen do hodnosti plukovníka ve výslužbě.

Schváleno: **21. 12. 2004**

Leskauerova

Jindřich Leskauer (1917–1944), brněnský rodák, účastník II. odboje jako letec-poručík, pilot 311. bombardovací peruti v Anglii. Zahynul nad Německem. V roce 1991 povýšen – podplukovník in memoriam.

Vznik ulice: **11. 9. 1997.**

Nivky

Podle starého názvu místní polní tratě.

1918 K nivkám (Flurgasse)

1939 Flurgasse – K nivkám

1945 K nivkám

1946 Nivky

Otiskova

Josef Otisk (1911–1986), příslušník čs. zahraniční armády za II. světové války, parašutista, velitel skupiny WOLFRAM vysazené z Velké Británie, nositel řady vyznamenání za statečnost. Komunistickým režimem degradován a perzekvován.

Vznik ulice: **11. 9. 1997**

Podbělová

Podle jarní květiny – podbělu, která se v hojném počtu vyskytuje v přírodním okolí.

Vznik ulice: **14. 5. 1998**

Podruhova

Tomáš Podruh (1896–1942), podplukovník čs. armády, účastník II. odboje ve skupině generála Všeňky, velitel kraje Brno-město, popraven v Berlíně. V roce 1947 povýšen – plukovník in memoriam.

Vznik ulice: **11. 9. 1997**

Změna honorifikační dedikace názvu ulice

Strnadovy, nyní:

Strnadova

Po Antonínu Strnadovi (1907–1943) aktivním účastníkovi národního odboje za II. světové války. Za činnost v organizaci „Obrana národa“ byl Antonín Strnad v r. 1939 zatčen gestapem a v r. 1943 popraven. Prezident republiky udělil Antonínu Strnadovi in memoriam v r. 1946 vyznamenání „Čs. válečný kříž 1939“. Ministr vnitra téhož roku „Pamětní odznak druhého národního odboje“. Jeho jméno uvádí i pamětní deska umístěná v budově České pojišťovny, a. s., Brno, Moravské náměstí.

Schváleno: **21. 12. 2004**

Pro zájemce o další informace týkající se historie názvů ulic v městě Brně doporučujeme internetovou adresu: www.encyklopedie.brna.cz – volba: ulice, volba: název, volba: vyhledat.

J.P.



Sport

Sokol Líšeň na soutěži Sedmikvítek

Dne 15. ledna 2005 se v Českém Dubu konal již 11. ročník republikového finále taneční soutěže Sedmikvítek, kterého se zúčastnily všechny taneční soubory oddílů všestrannosti Sokola Líšeň – Střevíčky (6–11 let); Enigmatic (11–15 let) a Mystery (nad 15 let).

Těto soutěže se Sokol zúčastnil již po sedmé a dílčí výsledky si dovezl z pěti ročníků (Enigmatic, Mystery). Letošní rok byl úspěšný pro všechny. V celkové konkurenci 110 tanečních vystoupení, provedených asi 700 účastníků soutěže, získala TS Střevíčky ve své kategorii 2. místo za skladbu „Šátečkový“; TS Enigmatic 3. místo za skladbu „Roxy“; TS Mystery v kategorii Společenské tance 1. místo za skladbu „Z operety do operety“ a v kategorii Parketové a taneční kompozice 1. místo za skladbu „Já jsem ty a ty jsi já“.

Největším oceněním za podané úsilí při nácviku jednotlivých skladeb bylo pro naše tanečnický osobní uznání předsedy poroty.

Za podané výkony děkuje všem velkým i malým a samozřejmě jejich doprovodu vedoucí souborů Věra Matoušková.

Taneční skupina Mystery a skladba „Já jsem ty a ty jsi já“



Jarní sezónu v krajském přeboru zahájí naši fotbalisté již 12. března 2005

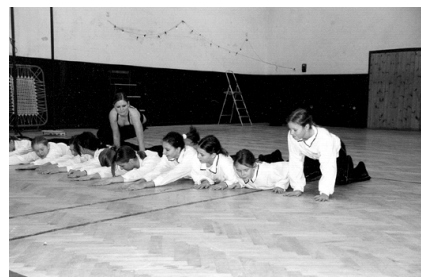
Přehled domácích mistrovských zápasů (hřiště – ulice Kučerova, autobusy MHD 58, 78, tram č. 8 – 10 minut z konečné):

Líšeň – V. Pavlovice	sobota 12. 3., 14.30 hod.
Líšeň – Šardice	sobota 26. 3., 15.00 hod.
Líšeň – Rájčko	sobota 9. 4., 16.00 hod.
Líšeň – Ratíškovice	sobota 23. 4., 16.30 hod.
Líšeň – Vacenovice	sobota 7. 5., 16.30 hod.
Líšeň – Hrušky	sobota 21. 5., 16.30 hod.
Líšeň – Rájec	sobota 4. 6., 16.30 hod.
Líšeň – ČAFC Židenice	neděle 12. 6., 16.30 hod.

Naši fotbalisté vstupují po těžké desetidenní zimní přípravě do jarních mistrovských bojů v KP z 1. místa tabulky. Přijďte je povzbudit! Náš kolektiv to bude v boji o nejvyšší mety potřebovat!

tm-BK

Taneční skupina Enigmatic a skladba „Roxy“



Estetická skupinová gymnastika na ZŠ Holzova

Na ZŠ Holzova pracuje v letošním roce již pátým rokem kroužek Estetické skupinové gymnastiky. Děvčata se začátkem roku zúčastnila dvou významných soutěží a to 15. 1. 2005 celorepublikové soutěže Sedmikvítek v Českém Dubu, kde získala v kategorii 8–11 let v disciplíně parketové formace 1. místo se skladbou „Pán prstenů“ a 3. místo se skladbou „Naděje“.

22. 1. 2005 se na ZŠ Horníkova konala soutěž pódiových skladeb BABY CUP 2005, kde děvčata získala v kategorii Mini 3. místo se skladbou „Naděje“ a v kategorii Midi 2. místo se skladbou „Pán prstenů“.



Snímek z vystoupení gymnastek ze ZŠ Holzova, tentokrát na hřišti SK Líšeň.

Za vzornou reprezentaci oddílu ESG a ZŠ Holzova děvčatům i trenérkám děkuje J. Smrkalová, vedoucí oddílu.

Oddíl připravuje na 20. 4. 2005 celorepublikovou soutěž pódiových skladeb Čarodějnický pohár 2005. Zahájení soutěže je ve 13.00 hodin v tělocvičně ZŠ Holzova.

Srdečně zveme všechny zájemce o tento pěkný sport.

A nakonec křížovka s citátem

CITÁT: „Náhoda nám prostě...(tajenka)“ Napoleon

LEGENDA:

Vodorovně: **A.** Vřecko; anglicky „obchod“; sopečný kráter. – **B.** 1. díl tajenky. – **C.** Necudná (expresivně); křídlo budovy. – **D.** Opotřebit jízdu; první překlad bible; vyjma. – **E.** Německy „ona“; pohonná směs; africký slon; části týdne. – **F.** Bývalá německá tajná policie; mléčné vaky; značka abcoulombu. – **G.** Skupenství vody; patříci Janě; saň. – **H.** Podřadící spojka; syfilitik; kačeny. – **I.** Lepidlo; staročeský kmenový vůdce; klus koně; armádní tělovýchovný klub (zkratka). – **J.** Hlavní město Norska; letec; německy „šedý“. – **K.** Doleva; pracovník laboratoře. – **L.** 2. díl tajenky. – **M.** Ptáci (zoologicky); královna krásy; chemický prvek.

Svisle: **1.** Řecký kožený měch; závod na spalování odpadků. – **2.** Nepřerušovaná; starší mužské jméno. – **3.** Proutěné nádoby; anglický šlechtic; lysiny. – **4.** Vyučovat; kozácký důstojník; obilovina. – **5.** Mohutněti; terénní vozidlo; jednotka elektrického odporu. – **6.** Hrát v komparsu; ostré koření. – **7.** Starší ženské jméno; lenořit; asijský stát. – **8.** Vejčité křivky; dopravní prostředek. – **9.** Citoslovce tišení; dánský historik; druh bavlny. – **10.** Rodová značka (zastarale); znavovat; veletucet. – **11.** Německý chemik; Noemovo plavidlo; odpočinek (slangově). – **12.** Konzola podporující římsu nadpraží; spojenectví. – **13.** V rytmu; vykonávat drobné řemeslnické práce.

Pomůcky: Achard, ankona, antanta, askos, aves

Tajenka z minulého čísla: „...den má svoje dary.“

