

Líšeňské noviny

ROČNÍK XVI
Číslo 3

V Líšni

BŘEZEN
2006

ZDARMA

Problematika bezpečnosti v Líšni

VÁŽENÍ SPOLUOBČANÉ,

problematika bezpečnosti občanů je velmi diskutované a citlivé téma. Každý občan má logický zájem, aby jeho osobní bezpečnost i bezpečnost jeho majetku byla zajištěna. Rád bych vás seznámil s vývojem bezpečnostní situace v naší městské části v roce 2005 a upozornil na stěžejní problémy v této oblasti.

V roce 2005 se zvýšila násilná trestná činnost v Líšni, stoupl počet vloupání do motorových vozidel a i přes to, že se snížil počet krádeží motorových vozidel, je tento podíl poměrně vysoký. V roce 2005 bylo odcizeno 70 motorových vozidel a to v 90 % v oblasti sídliště. Pachatelé se specializují především na značku Škoda a na typy Octavia, Felicia a Fabia. Těto trestné činnosti napomáhá také to, že Líšeň je v bezprostřední blízkosti dálničních tahů na Prahu, Olomouc a Bratislavu, to umožňuje rychlý transport ukradených vozidel. Začátkem roku 2006 se zvýšil počet ukradených Fabií. V průběhu roku 2005 bylo provedeno 180 vloupání do motorových vozidel a to převážně v oblasti sídliště (80 %). Tato trestná činnost je nejčastější ve středu, v pátek a v pondělí.

V poslední době se množí vloupání do bytů. Je v zájmu nájemníků, aby pečlivě sledovali koho pouštějí do domu, aby upozornili Policii ČR nebo Městskou policii Brno na pohyb neznámých osob v domech. V roce 2005

Upozorňujeme nájemce,

že se po domech potulují lidé, kteří se vydávají za pracovníky naší správy. Tito lidé kradou kliky z oken, vypínače a kryty osvětlení. Objevily se i případy vykrádání bytů.

Žádáme nájemce, aby i v denních hodinách zamykali vchodové dveře a nepouštěli nikoho cizího do domu.

V případě zjištění pohybu podezřelých osob volejte ihned Policii ČR tel.: 158 nebo Městskou policii Brno, tel.: 156.

Správa majetku Líšeň

bylo registrováno 24 vloupání do bytů většinou v sídlišti, kde je anonymita pachatelů podstatně větší.

Dále dlouhodobě zaznamenáváme ničení veřejného majetku (zastávky MHD, lavičky, odpadkové koše, veřejné osvětlení) především v období víkendu a to zvláště v oblasti ulice Kotlanovy, kde je větší soustředění zábavních a pohostinských podniků. V minulém roce nám výrazně stoupl počet černých skládek především v sídlišti (na ulici Molákově, Hochmanově, Strnadově, J. Faimonové, Bednaříkově), kde MČ musela na likvidaci těchto skládek vyčlenit částku 1 600 000 Kč. Na tyto skládky, které jsou zakládány poblíž kontejnerových stání, občané vyhazují nábytek, elektrospotřebiče, koberce, dokonce i nebezpečné odpady jako akumulátory, součásti motorů. V Líšni jsou každý den včetně sobot a nedělí v činnosti sběrná střediska odpadu a to na ulici J. Faimonové a na ulici Líšeňské, ale mnozí občané nejsou ochotni tam tyto odpady odevzdat. Nejčastější černé skládky budeme monitorovat ve spolupráci s MP a pachatele budeme řešit v přestupkovém řízení.

V roce 2004 byla ukončena revitalizace panelového sídliště, kdy bylo provedeno na obecních domech a z větší části i na družstevních domech zateplení a barevné řešení fasád. Tyto barevné fasády bohužel slouží některým sprejerům jako malířské plátno pro jejich takzvané uměleckou činnost.

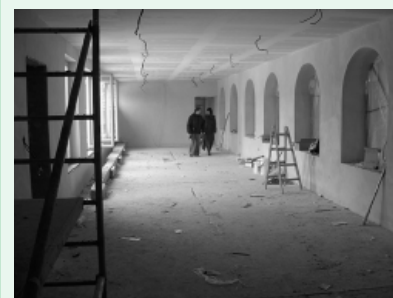
Žádám všechny občany, kterým bezpečnostní situace v Líšni není lhostejná, aby upozorňovali na všechny projevy vandalství, porušování předpisů, zákonů a tak napomohli zlepšení bezpečnostní situace.

V loňském roce jsme požádali o dotaci na vybudování monitorovacího kamerového systému, který má reálnou šanci omezit trestnou a přestupkovou činnost pachatelů.

Ing. Vladimír Moravec, CSc.
2. místostarosta

Kulturní centrum Líšeň se obrací na líšeňské pamětníky s prosbou o zapůjčení fotografií, které dokumentují činnost v Dělnickém domě od jeho vzniku do uzavření v 80. letech. V září, kdy bude znovu otevřen po rekonstrukci, bychom rádi uspořádali výstavu o jeho historii. Fotografie naskenujeme a ihned vrátíme.

Kontaktní osoba: Šárka Jelínková,
telefon: 544 210 182, 603 704 934.



Zasedání Zastupitelstva MČ Brno-Líšeň se bude konat 9. 3. 2006 v 17.00 hod. v sále líšeňské radnice.

Zprávy z Radnice

81. schůze RMČ ze dne 18. 1. 2006

(projednaných bodů 23)

- souhlasila s rozšířením účelu pronájmu nebytových prostor na poliklinice Horníkova, firmy AVITEX spol. s r. o. o prodej chovatelských potřeb pro psy.
- schválila zadání veřejné zakázky na stavební práce „Rekonstrukce Líšeňského potoka“ v souladu s ustanovením § 10 odst. 2 písm. b) Zákona č. 40/2004 Sb., o veřejných zakázkách, v užším řízení.
- souhlasila s oznámením zadávacího řízení veřejné zakázky „Rekonstrukce Líšeňského potoka“.
- souhlasila s pověřením firmy BRNOINVEST, spol. s r. o. o vykonání činností spojených se zadáním veřejné zakázky na zhotovitele „Rekonstrukce koryta Líšeňského potoka“ v užším řízení.
- schválila rozpočtové opatření č. 01/2006, kterým se zvyšují příjmy a výdaje o 233 tis. Kč. Jedná se o dotace na aktivní politiku zaměstnanosti pro pracovníky na veřejně prospěšné práce pro základní školy Novolíšeňská, Horníkova a Masarova.
- projednala bytové záležitosti (přidělení bytů, výměny a přechody nájmu).
- souhlasila s udělením výjimky z počtu dětí ve třídě stanoveného zákonem na celkový počet 25 dětí v každé třídě pro MŠ Synkova 24 a pro třídu 3. A na ZŠ Horníkova 1 na celkový počet 31 žáků.
- projednala zápisy z komisí bytové a bezpečnostní.

31. zasedání ZMČ ze dne 26. 1. 2006

(projednaných bodů 8)

- schválilo rozpočtové opatření č. 2/2006, kterým se zvyšují výdaje a financování o 2067 tis. Kč. Opatření zahrnuje zapojení nevyčerpaných finančních prostředků za rok 2005, které budou použity na pokrytí výdajů, které se již

nepodařilo uskutečnit v roce 2005 a jsou zahrnuty ve smlouvách s jednotlivými dodavateli. Jedná se o investiční akce. Do výdajů bylo dodatečně započteno částka 39 tis. Kč pro komisi školství a kultury, jelikož požadavek nebyl zahrnut do návrhu rozpočtu na rok 2006.

- udělilo výjimku z Pravidel o poskytování dotací z rozpočtu MČ Brno-Líšeň a souhlasilo s vyplacením dotace příjemci SK Líšeň v I., II., III., a IV. čtvrtletí roku 2006.
- souhlasilo s odprodejem pozemku p. č. 1430 v k. ú. Líšeň z úrovně města Brna v nabídkovém řízení nejvyšší nabídkou.
- nesouhlasilo s navrženou směnou částí p. p. č. 5093/12 – cca 69 m² v k. ú. Líšeň za část p. p. č. 1430 (m² za m²) a doporučilo prodej pozemku p. č. 1430 v k. ú. Líšeň z úrovně města v nabídkovém řízení nejvyšší nabídkou.
- souhlasilo s odprodejem pozemku p. č. 3490/3 v k. ú. Líšeň za podmínky, že část b) této parcely nebude prodána a zůstane zachována na LV 10001, část c) vztahující se k p. p. č. 3551 bude směněna za část a) p. p. č. 3490/3 s doplatkem rozdílu ve výměře, v k. ú. Líšeň.
- nesouhlasilo s odprodejem p. p. č. 3603/05 v k. ú. Líšeň do doby posunu oplocení z důvodu zachování přístupu ke vzdálenějším pozemkům.
- souhlasilo s návrhem změn ÚpmB 2003-I-16 soubor. Jedná se o změny funkčního využití v k. ú. Líšeň:
B73/03-I ul. Samoty, změna ZPF (zemědělský půdní fond) na BC (čisté bydlení);
B74/03-I pokračování ul. Jedovnické, změna ZPF a KV stab. (krajinná zeleň všeobecná) na PT (plocha pro těžbu);
B 100/03-I lokalita Kostelíček, změna BC a ZR (zeleň rekreační) na komunikaci místního významu, změna komunikace místního významu na BC, změna ZR na BC.
Celý návrh změn ÚpmBrna je k nahlédnutí v kanceláři č. 108 přízemí ÚMČ Brno-Líšeň

nebo na internetové adrese: www.brno.cz – Magistrát města Brna – organizační schéma – odbory MMB – odbor územního plánování a rozvoje - projednáváné změny ÚpmB.

82. schůze RMČ ze dne 1. 2. 2006

(projednaných bodů 24)

- souhlasila se zněním výzvy zájemcům k podání nabídky na zakázku „Dodávka 25 ks počítačových sestav“.
- souhlasila se zněním upravené výzvy zájemcům k podání nabídky na zakázku „Optimalizace vnitřní teploty budovy radnice MČ Brno-Líšeň“.
- souhlasila s ukončením nájemní smlouvy na poliklinice Horníkova 34 se společností JecH-Servis, s r. o. dohodou k 31. 1. 2006.
- jmenovala členkou komise sociální a zdravotní paní Marii Juřicovou.
- souhlasila s pokračováním nonstop provozu restaurace a kinokavárny Jasmín na dobu do 30. 4. 2006. Pro další pokračování nonstop provozu je opět zapotřebí souhlasu pronajímatele.
- souhlasila s rozšířením účelu využití prostor v objektu Kotlanova 7 pronajatých panu Jiřímu Příkrylovi o provozování prodejny novin, časopisů, tabákových výrobků a doplňkového sortimentu.
- souhlasila ze žádostí čerpání prostředků z Fondu bytové výstavby St. města Brna na technickou infrastrukturu pro výstavbu III. etapy výstavby 152 bytových jednotek, II. etapy výstavby 34 rodinných domků, III. etapy výstavby 16 bytových jednotek při Leskauerově ul., investor DOMING a s.
- odvolala na vlastní žádost paní Ivanu Dulcovou z komise dopravy a spojů.
- jmenovala pana Štefana Dulka členem komise dopravy a spojů.
- projednala zápisy z komisí dopravy a spojů, stavební a sportovní.

Informace občanům

Jak je možné zabezpečit byt proti vloupání?

– na dotazy občanů reaguje Správa majetku Líšeň, správce líšeňských obecních bytů.

● Co má pro zabezpečení bytů udělat majitel domu?

Požadavky na vstupní dveře vyplývají z obecných požadavků na výstavbu a jsou dodrženy. Jakékoli zvyšování úrovně bezpečnosti jde nad tyto požadavky. Zdroje ze současného nájemného tuto modernizaci neumožňují.

● Co mohou pro zabezpečení bytů udělat nájemci bytů?

Preventivní opatření jsou v podstatě jednoduchá:

- nepouštět do domu nepovolané osoby – v mnohých jiných městech se můžeme setkat s domy zamčenými i přes den;
- více si všimnat a více volat policii – v mnoha případech dochází k ničení majetku, které zdaleka není dílem okamžiku a muselo být slyšet;

- zvýšit si úroveň zabezpečení vstupních dveří – zřejmě neúčinnější opatření, ve většině případů krádeží jsou poškozeny stávající dveře;
- v případě přízemních bytů řešit i nežádoucí přístup do bytu okny nebo přes balkon.

● Může si nájemce pořídít bezpečnostní dveře?

Dle vyjádření stavebního úřadu je nutné stavební povolení, protože se jedná o zásah do požární bezpečnosti stavby. Po stavebníkovi bude požadováno především požární osvědčení výrobku, neboť dveře musí být protipožární (dle požární zprávy objektu) – jen bezpečnostní funkce nestačí. Z předešlého vyplývá, že posouzení stávajícího stavu dveří a zvýšení úrovně jejich zabezpečení je věcí pro odbornou firmu.

● Jakou částku pořizování dveří představuje?

Možnosti jsou velmi široké, záleží na kvalitě provedení a obchodních podmínkách konkrétní firmy. Řešení je v podstatě trojího druhu: Posílení stávajících dveří přídatnými dveřmi, vý-

měna celých dveří a výměna spolu se zárubněmi. Podle nabídek na internetu jsou dostupná řešení v rozmezí 10–20 tisíc korun.

● Kde lze získat další informace?

Mnoho informací je k dispozici na internetu a v dalších veřejně dostupných zdrojích. Informace o realizaci můžete získat na provozním úseku Správy majetku Líšeň a na stavebním odboru ÚMČ Brno-Líšeň.

Pozvánka

Zveme všechny občany vlastníci pozemky v lokalitě Bodlákova, Klicperova, Richarda Knosse a Wintrova k projednání návrhu „Urbanistické studie obytné zóny“.

Jednání se uskuteční dne 22. 3. 2006 v 17.00 hod. v sále radnice v Líšni, Jírova 2.



Informace občanům

Harmonogram sběru nebezpečných složek komunálního odpadu

MČ Brno-Líšeň – 1. den – ve dnech 12. 4. a 12. 10. proběhne mobilní sběr na následujících zastávkách a v daném čase:

15.00–15.15 Vlkova (u Delvity)
15.25–15.40 Masarova (parkoviště u obchodu)
15.50–16.05 Kotlanova
16.15–16.30 Horníková (park. u polikliniky)
16.40–16.55 Svánovského (parkoviště)
17.05–17.20 Rotreklova – Jírova
17.30–17.45 Hubrova (parkoviště)

MČ Brno-Líšeň – 2. den – ve dnech 13. 4. a 17. 10. proběhne mobilní sběr na následujících zastávkách a v daném čase:

15.35–15.50 Obecká
16.00–16.15 Kubelíkova – Samoty
16.25–16.40 Chmelnice – Střelnice
16.50–17.05 Klajdovská – Salajní
17.15–17.30 Ondráčková (u rest. „Autostop“)
17.40–17.55 náměstí Karla IV.
18.05–18.20 Trnkova (u samoobsluhy)
18.30–18.45 Slíny – Scheinerova

Spolky a sdružení

Zprávy z Klubu důchodců

Výbor Klubu důchodců děkuje MČ Brno-Líšeň za finanční prostředky, které obdržel pro rok 2006.

Plán činnosti na druhé čtvrtletí r. 2006.

Každý týden od 15 do 18 hod. se setkáváme v sále ÚMČ Brno-Líšeň.

- 4. 4. volná zábava.
- 11. 4. pro poslech i tanec hraje hudba.
- 18. 4. opět volná zábava.
- 25. 4. zahraje hudba.
 - 2. 5. volná zábava.
 - 9. 5. všem zahraje hudba.
- 16. 5. od 15.30 zahraje ke Svátku matek cimbálová muzika Líšeň.
- 23. 5. k tanci a poslechu zahraje hudba.
- 30. 5. volná zábava.
 - 6. 6. zahraje hudba.
 - 13. 6. volná zábava.
- 20. 6. budou v jídelně ZŠ Novolíšeňská naši jubilanti s hudbou a pohoštěním.
- 27. 6. je volná zábava.

Během měsíce července a srpna Vás všechny zveme každé úterý od 15.00 hodin do hospody „U březek“ na konečné stanici autobusu 45 v Mariánském údolí.

Změna: 7. března bude oslava MDŽ spolu s oslavou našich jubilantů v jídelně ZŠ Novolíšeňská s hudbou a pohoštěním.

Zájezdy na I. pololetí:

- 23. 3. v 15.00 hod. do sklepa v Kobylí.
- 5. 4. v 5.00 hod. odjezd do polského Těšina.
- 26. 4. v 6.00 hod. zájezd do Velkého Meděru (Čalovo).
- 17. 5. v 6.00 hod. odjezd do Prahy.
- 7. 6. v 6.30 hod. odjezd na Vsetín, Velké Karlovice, Soláň.
- 21. 6. odjezd do neznáma.

Zápisy na každý zájezd vždy v úterý na ÚMČ v klubu.

Výbor Klubu důchodců si dovoluje oslovit líšeňské podnikatele vzhledem k možnosti sponzorského daru na činnost klubu. Předem děkujeme všem, kteří nám cokoliv poskytnou.

Spolky a sdružení

Orelská jednota Brno-Líšeň

vás zve na poutní a poutně – poznávací zájezdy:

NORMANDIE 23. 4. – 1. 5. Verdun, Paris, Rouen, pláže vylodění, M. St. Michel, St. Malo.
FRANCIE 12. – 21. 5. Nevers, Rocamadoure, Lourdes, Carcassonne, Avignon, Ars, Lyon.

ŠPANĚLSKO 28. 5. – 9. 6. Avignon, Lourdes, Santiago de Compostela, 100 km pěší pouť.

MARIAZELL 17. 6. jednodenní pouť.

TURZOVKA 24. 6. jednodenní pouť.

LOURDES 14. 6. – 22. 6. Avignon, Středozemní moře, Lourdes.

ITÁLIE 27. 6. – 4. 7. Padova, Orvieto, Roma, Paola, S. Giovanni Rotundo, Gargano.

LOURDES 16. 8. – 24. 8. Avignon, Středozemní moře, Lourdes.

SV. HOSTÝN 20. 8. orelská pouť.

POLSKO 26. – 28. 8. Czestochowa, Krakow, Wadowice.

MEDŽUGORJE 10. 9. – 16. 9. s ČMF Koclířov.

MEDŽUGORJE 31. 8. – 7. 9. Maria Bystrica, Mostar (8 dní).

FRANCIE 24. 9. – 1. 10. Burgundsko, cisterciácké kláštery.

SLOUP 21. 10. pouť.

WIEN 26. 10. muzea.

WIEN 9. 12. předvánoční.

KOCLÍŘOV Centrum Českomoravské Fatimy, každou první sobotu v měsíci odpoledne duchovní program.

ŽAROSICE každého 13. v měsíci od května do října odpoledne, duchovní program.

KONTAKT: Jarmila Hladká, Karolíny Světlé 18, 628 00 Brno, telefon/fax: 544 211 192, mobil: 603 226 257, 739 083 191.



„Myšlenky na léto“

Léto je ještě vzdáleno za sněhovou pokrývkou a zima nikoho nenechává na pochybách, že se své nadvlády jen tak nevzdá. Léto a prázdniny ale začnou již za čtyři měsíce, a tak je již nejvyšší čas na přípravu táborů.

Pionýři z Líšně nabízejí jako každý rok letní pobytové akce pro malé i starší děti a mládež. Loni to byly tři tábory. Pro nejmenší děti 6–9 let v budově u hradu Svojanov, klasický stanový tábor v údolí řeky Rokytne a putovní tábor Vysočinou pro teenagery 14–16 let.

V letošním roce se vedoucí pionýrské skupiny Hády rozhodli nabídnout navíc novinku – Týden pro maminky s dětmi. Jak se zdá, nápad rodiče oslovil a pro velký zájem se otevírá již druhý běh této akce. Pobyt na Vysočině v příjemném penzionu za přijatelnou cenu je pro maminky a jejich děti vítanou změnou od stereotypu ve městě.

Je vidět že PS Hády reagují na současnou poptávku a mají veřejnosti co nabídnout. Více informací můžete najít na www.pshady.cz.

Zdeněk Humpolík

Představujeme vám nové salesiány v Líšni

Farní rada při kostele sv. Jiljí v Líšni si vám, líšeňským občanům, dovoluje představit nové salesiány působící v současné době v naší městské části.

Od září minulého roku došlo k personálním změnám ve farnosti a salesiánské komunitě v Líšni. Z Líšně odešli Mgr. P. Evžen Rakovský, původně líšeňský farář, později ředitel salesiánské komunity, dále pak Mgr. P. Michael Jelínek, líšeňský farář a Vladimír Kaška, salesián laik – ředitel střediska mládeže.

Z původní komunity zůstal pouze Mgr. P. Václav Čunek, který vykonává funkci faráře pro Ochoz u Brna a P. Josef Vaníček – kněz důchodce, který vypomáhá v Líšni v duchovní správě a dále bratr Pavel Anderle, salesián, který pracuje ve středisku mládeže.

Na uvolněná místa nastoupili noví členové komunity a to Mgr. P. František Vavruša jako líšeňský farář, Mgr. P. Pavel Hanáček, líšeňský kaplan a Ing. Mgr. Pavel Ženíšek jako ředitel Salesiánského střediska mládeže.

Kromě práce s mládeží vykonávají duchovní správu v Líšni, Slatině, Ochozi u Brna a v domově důchodců na Věstonické ulici na Vinohradech.

Všem jmenovaným přejeme, aby se jim dařilo působení při celkovém rozvoji osobnosti mladých lidí a ve všech oblastech duchovního života. A hlavně, aby se jim u nás v Líšni líbilo.

Více si o líšeňské farnosti můžete přečíst na webových stránkách: www.farnost.katolik.cz/lisen.

Za farní radu Hana Slavičková

Poděkování za Tříkrálovou sbírku

Farní rada – charitativní sekce děkuje touto cestou líšeňským občanům za finanční příspěvek do Tříkrálové sbírky, která v líšeňské farnosti vynesla 43 467,- Kč. Výnos sbírky byl zaslán na Diecézní charitu, kde budou finanční prostředky rozděleny podle stanoveného klíče na jednotlivé sociální a zdravotnické projekty. 10 % z výtěžku sbírky bude použito na humanitární pomoc.

V brněnském diecézi vykoledovali koledníci 11 865 376,50 Kč. Toto číslo není konečné – bude ještě doplněno o výnosy ze složenek a bankovních převodů.

Za farní radu v Líšni děkují:

Zdislava Pavelková – členka farní rady,
Mgr. P. František Vavruša – líšeňský farář

Program klubu maminek Pastelka na březem

Kdy: každý pátek od 9.30 do 11.30 hod.

Kde: Kulturní centrum Líšeň, Kotlanova 7

3. 3. **Ochutnávka bršních tanců.**

10. 3. **Drátkování**

– s sebou kamínek nebo láhev.

17. 3. **Slupovací barvy na téma „Jaro“.**

24. 3. **Ubrousková technika**

– s sebou květináč, vyfouknuté vejce nebo prkénko atd.

31. 3. **Jarní zapichovací dekorace.**

Kontakt: Jelínková – 737 674 331

Uřídilová – 544 232 500



Za RNDr. Zdeňkem Papežem



Černá vlajka nad sokolovnu ve třetím lednovém týdnu tohoto roku symbolizovala loučení líšeňské sokolské a sportovní veřejnosti s RNDr. Zdeňkem Papežem. Odešel člověk, který patřil k těm několika skutečně nezasloužilým v celé historii líšeňského Sokola.

Již koncem třicátých let minulého století přijal zcela přirozeně vlivem rodinného zájmu sokolskou myšlenku. Jeho tatínek byl činným sokolem, po několik let i vzdělavatelem líšeňské jednoty. Toto působení a blízkost jeho domova a sokolovny (doslova přes ulici) nemohlo zůstat bez vlivu na hloubavého chlapce. Vztah k sokolovně posílila i německá okupace a násilné uzavření sokolského stánku, které zvláště u mladé generace utvrzovalo její vzdor. Po válce přišel Zdeněk v jinošském věku na sokolovnu již na trvalo a ta se mu bez nadsázky stala druhým domovem. Po celá dlouhá desetiletí snad neminul den, v němž by se alespoň na chvíli, či na hodinku, ale většinou na hodiny několik, nezastavil na sokolovně. Ta zastavení byla vždy spojena se zájmem a užitečnou prací. Nejprve se stal pokračovatelem tábornické tradice předválečné, které dodal modernější ráz. Tehdejší generace žáčků si jistě vzpomene, že vázat „ambulančku“ (ambulantní uzel) nebo námořnický uzel a házet lasem je učil právě „Papín“, stejně jako řadu písní, her a dovedností přímo u vody a v lese. Zdeňkovo mládí je tak nerozlučně spojeno se sokolskými tábory, které pomáhal organizovat a na nichž vedl svá družstva na Chvojnicku, u Ketkováku, později na Rakovci a v Kuroslapech. Jako táborník vystupoval i na památném XI. Vsesokolském sletu v Praze. Zdeněk však nebyl typem mladíka, kterého přitahovala sokolovna jen proto, že zde mohl cvičit a sportovat. Jeho zájem byl širší. Měl rád i práci osvětovou a kulturní, která v té době byla s tělovýchovou přirozeně spojena. Patřil k oporám sokolského loutkového divadla, které v poválečném období představovalo kvalitní amatérskou scénu a v letech svého rozkvětu přivedlo k tělovýchově řady líšeňských dětí. Bylo totiž dobrým zvykem, že hlavní postava hry

(většinou to byl oblíbený „Kašpárek“) pozvala děti do cvičení.

Zdeňkovo naturelu však byla nejbližší ta nejméně vděčná oblast práce, práce organizační. Umožnila několika líšeňským generacím tělovýchovný život a sportování v odpovídajících podmínkách materiálních i hezkých lidských podmínkách sportovní komunity. Zdeněk byl prakticky celých šedesát let členem našeho cvičitelského sboru, organizátorem, hospodářem a doslova hybatelem naší jednoty. Každodenní cvičení a sportování všech složek, společenský život na sokolovně včetně plesů, šibřinek, tělovýchovných akademií, zájezdů, spojení se státními institucemi, samosprávou a širší veřejností prostřednictvím médií, zabezpečování nezbytných prostředků pro tělovýchovný život, některé práce údržbářské i péče o zachování historických materiálů a pramenů jednoty – to vše v některých obdobích vývoje tělovýchovné jednoty záviselo především na něm. O sobotách a nedělích oblékal pracovní oděv a s lopatou, zednickou lžící či jinými nářadím řešil tu nejnnutnější údržbu sokolovny. Po devadesátém roce uplatnil své dlouholeté zkušenosti i v župním životě ve funkci člena revizní komise Vaníčkovy župy. Nebyl však funkcionářem v tom současném slova smyslu, ale především činovníkem v tom krásném už polozapomenutém významu tohoto slova. Zaskočil, nahradil či suploval kteréhokoliv jiného funkcionáře, který zklamal, onemocněl nebo byl profesně zatížen jinde. Ano – čin, práce, konkrétní starost o věc, jež vydařena sama od sebe se stává odměnou – to bylo jeho krédo. Skloubené s otevřenou a přímou povahou, schopností šířit kolem sebe úsměvnou pohodu a radost ze života – tu pomocí vtípku nebo vtipné repliky, jindy prostým připojením se k písničce, nám umožnilo sokolsky žít i v dobách, kdy to nebylo samozřejmé. Byla však i jistá a mnohdy nelehká rozcestí našeho života, v nichž Zdeněk trpělivě hledal východisko v Tyršově myšlence „...Naše věc ... jest věčně pravdivá a důležitá a stojí v tom smyslu povzneseně nad spory dočasnými.“ A tak ty spory, ať koncepční, či faktické, byly vždy dočasné a bez odrazu v rovině osobních vztahů. Zdeněk si udržel po celý život přístupy, v nichž byl vychováván. Do poslední chvíle horoval pro zdraví, sílu, obratnost, pro čestné zápolení a soulad duševních a tělesných hodnot, pro uskutečňování ideálu krásy a mravnosti nejen individuální, ale i sociální, v souladu se zásadou „různě ve věci, vlídně ve způsobilosti“.

S obavami jsme sledovali v poslední době jeho boj s chorobou a podporovali jsme ho jak je v normálních lidských silách – přáním, pohledem, stiskem ruky a vírou, že opět přijde mezi nás. Zůstala nenaplněna.

Tato vzpomínka je poděkováním celé sokolské obce za práci, vpravdě bratrské vztahy a u generace starší i za radost, že jsme se Zdeňkem Papežem mohli žít. V sokolovně plně činorodého ruchu, na výskajícím hřišti, ale i v pohledu do habrových lesů nad údolím Řičky – tam směrem k Rakovci – bude vždy s námi.

Rostislav Brzobohatý

Z dopisů čtenářů

Krátké povídky o roztroušené skleróze a životě s ní

Chtěla bych se zmínit více o této nemoci, potíží, které způsobuje a statečnosti lidí s ní žijících.

Roztroušená skleróza patří obecně mezi onemocnění, která postihují nervy a tím v konečné fázi snižují hybnost končetin, ale i například jazyka, čímž je zhoršena komunikace. Dalšími nepříjemnými projevy jsou problémy s rovnováhou, dvojitě vidění, ale bohužel v některých případech i inkontinence, která těžce zasáhne do psychiky člověka.

Co pacient, to značně rozdílné příznaky, podle míst v nervové soustavě, což je především mícha a mozek, která jsou napadena. A tak zatímco jeden pacient se potácí, jako kdyby byl opilý a bez dvou holí vůbec nedovede jít, zejména ve volném prostoru, druhého trápí třes tak, že má problém se vůbec najít. Těžko si vybrat.

Nemoc může probíhat buď pomalým zhoršováním zejména kondice nebo v atakách, což jsou náhlá zhoršení, která jsou většinou vyvolána infekcí. Naštěstí při atakovitém průběhu onemocnění dovedou lékaři celkem účinné pomoci léky snižujícími reakci organismu na infekci, čili tlumením tvorby protilátek. Tyto protilátky, které si tělo samo vytváří, napadají vlastní nervy (myelinové pochvy) a tím zhoršují stav nemocného.

Je to trochu jako na houpačce, jednou jsi nahore a je ti dobře a pak zase dole a nemůžeš pomalu ani dojít na záchod. Bohužel je tu ten rozdíl, že na houpačce člověk ví, kdy bude dole a kdy nahore, kdežto u této nemoci ne a může se ráno probudit třeba napůl ochrnutý nebo na jedno oko slepý. Jistě, většinou naštěstí lze, díky rozvinuté medicíně, tyto procesy zvrátit, ale někdy ne již do zcela původního stavu.

V oblasti neurologie je pořád ještě mnoho záhad, a proto se mnohdy léčí jen příznaky (symptomy) onemocnění, protože není známa příčina pro kterou nemoc vzniká.

Roztroušená skleróza je doživotní bitva s nejistým průběhem. Přesto je velmi důležitá aktivita nemocného, zejména denní cvičení, které udržuje pohybový aparát a stimuluje nervové dráhy, byt by si měl pacient cvičení jen představovat, pokud již nelze jinak. Heslo každého dne: „Nevzdávej to a pracuj na sobě, cvičíš mozek i tělo!“

Důležitá je také prevence styku s infekcí, námi všemi tak často opomíjená a přitom tak užitečná. Rovnice je jednoduchá – nedostaneš-li infekci, nebudeš mít ataku. Je to zášah do osobní svobody: „Nechod do kina – jsou chřipky,“ a tak podobně.

Poslouchat své tělo, odpočívat když je unavené, zbytečně se nerozčilovat, nic a nikdo nestojí za zhoršením mého zdraví, žít pokud možno optimisticky, když přijde deprese, zacvičit si. To jsou jednoduchá pravidla, jak si pomoci, pravidla, která pomáhají zdravým i nemocným.

Marie Kašparová

Cílem této putovní výstavy je seznámení veřejnosti s tím, co vlastně tato nemoc znamená, a snaha ukázat, že i lidé s touto chorobou vedou plnohodnotný život a dovedou si zkrášlit své dny vytvářením něčeho hezkého.

Roztroušená skleróza v Čechách

Pořádá Unie Roska v Brně ve čtvrtek 23. února 2006 v 17.00 hodin v jižním křídle na Nové radnici se vstupem z ul. Dominikánské č. 2, Brno. Derniéra výstavy je 8. března ve 14.00 hod.



Ze zápisu prvňáčků na ZŠ Novolišeňská

Dne 20. a 21. ledna 2006 proběhl na všech líšeňských školách zápis dětí do 1. tříd. Na naší základní škole se sešlo se svými budoucími učiteli 80 dětí, a proto budeme ve školním roce 2006/2007 otvírat tři první třídy. 12 rodičů požádalo pro své dítě o odklad.



Děti si vyzkoušely roli žáčka. Rády přednesly připravenou básničku nebo písničku, splnily mnohé úkoly, zavzpomínaly na 12. leden, kdy si spolu s dalšími dětmi ze všech líšeňských mateřských škol prohlédly naši školu, vyrobily si svíček a zasoutěžily si ve velké tělocvičce a řekly, zda se do školy těší a co se jim tu líbí nebo čeho se bojí. Všechny děti si odnášely své první „sluníčkové“ vysvědčení s malými dárečky. Některé děti se budou se svými učitelkami setkávat pravidelně v edukativně-stimulačních skupinkách ve svých mateřských školách, ale i přímo na naší škole. Ve skupinkách rozvíjíme pomocí různých her vnímání sluchové i zrakové, paměť i řeč, rozvíjíme jemnou motoriku a grafomotoriku, matematické představy i myšlení. To vše za účasti rodičů, kteří získají náměty k procvičování doma a zároveň mají možnost vidět své dítě při spolupráci s ostatními. Výsledek? Díky těmto činnostem se děti nemusí bát prvopátečního neúspěchu ve škole.

Děti, těšíme se na Vás a těšíme se i na Vaše rodiče a na úzkou spolupráci s nimi.

Učitelé ZŠ Novolišeňská

Také se těšíte na jaro?

Děti a učitelé ze ZŠ Holzova se již jara nemohou dočkat. Aby jim čekání rychleji uteklo, chystají na Pohankové první

Velikonoční jarmark.

Žáci sbírají vyfouknutá vejčeka, malují kraslice, tvoří keramické výrobky, trénují básničky a písničky s jarní tematikou.

Vejce je symbol Velikonoc, ale i zrodu, s ním všechno začíná. I náš první velikonoční jarmark je takovým vejčkem.

V bohatě vyzdobených prostorách školy Vás bude čekat prodejní výstava prací žáků a učitelů. Ve tvořivých dílnách si spolu se svými dětmi můžete vyrobit a odnést jarní a velikonoční dekorace, které Vás zaujmou (drobnost z keramiky, zápič do květináče, panenku z lýka, kraslice...).

Těšíme se na Vás v sobotu 8. dubna 2006, na ZŠ Holzova – budova Pohankova 5, od 9 do 12 hodin. Jarmark zahájí nejmenší děti svým vystoupením.

Přijďte se velikonočně naladit a užít si pohody na „Pohanču“.

Kolektiv učitelek 1. stupně

Základní škola Novolišeňská

otevřít ve školním roce 2006/2007:

jednu 6. třídu s rozšířenou výukou matematiky a informatiky

- více hodin matematiky a informatiky
- moderně vybavené počítačové učebny
- volný přístup na internet
- aprobovaní učitelé odborných předmětů
- výjezdní matematická soustředění
- přijímací zkoušky proběhnou **10. května 2006 v 8.00 hodin v učebně Vv** v přízemí školy. S sebou psací a rýsovací potřeby.

jednu 6. třídu s rozšířenou výukou tělesné výchovy

- chlapci se zaměřením na kopanou, dívky na volejbal

- výborné sportovní zázemí – 2 tělocvičny, hřiště s umělým povrchem
- sportovní soustředění
- výběr žáků proběhne **10. května 2006 ve 14.30 hodin v tělocvičné škole**

Naše škola nabízí:

- kvalitní výuku
- aprobované učitele
- příjemné prostředí
- možnost samostudia v informačním centru

Příhlášky do obou tříd telefonicky nebo mailem.

Veškeré informace podává Mgr. Dana Míndlová – zástupce ředitele, ZŠ Novolišeňská 10, 628 00 Brno, tel.: 544 210 528, e-mail: zsnovolisenska@seznam.cz, www.zsnovolisenska.cz.

Masopustní veselí na waldorfské škole

Masopust se bude konat 28. února 2006. Smyslem tohoto starého obyčejce, který se slaví v různých podobách po celém světě, bylo – dobře se pobavit a rozdávat radost. Karnevalový pochod byl vrcholem těchto oslav, končil dobu bujarého veselí a zahajoval předvelikonoční postní období.

Děti ve waldorfských školách se v různých ročních slavnostech vrací ke kořenům a tradici české kultury. Prožívají atmosféru i moudrost starých zvyků.

V půl čtvrté odpoledne se vydá průvod masek s náležitým masopustním zpěvem od základní školy Masarova směrem k líšeňské radnici. Kromě karnevalu masek nebude chybět ani tradiční hudební nástroj masopustu – vozembouch. Děti si své masopustní masky, tematicky laděné podle hlavního vyučování ve škole, připraví s učiteli ve vyučování i doma s rodiči. Prvňáci – pohádkové motivy, druháci – bajky, třetíci – historická řemesla, a tak dále až do sedmičky. Každá

třída si také vyrobí svůj vlastní vozembouch.

Před budovou radnice (kolem čtvrté odpoledne) se setkají s líšeňskými seniory v rámci jejich pravidelného měsíčního klubu. Před radnicí zahraje kapela složená z žáků a rodičů waldorfských tříd, zazní zánrové masopustní písně a žáci VII. waldorfské třídy vystoupí se svým divadelním představením.

Na závěr děti rozdělí mezi sebe a mezi seniory masopustní koblihy, které napečou maminky doma i někteří žáci ve školní kuchyňce.

Autor článku:

David Bartůšek, člen sdružení W-Alternativa, občanské sdružení pro podporu waldorfské pedagogiky, walter.brno@seznam.cz, www.waldorf-brno.cz.

Kontakt pro další informace:

Petra Šiprová, 604 961 470, jsipr@volny.cz.

Další informace o masopustu lze najít:

http://www.waldorf-brno.cz/clanek.php?id=a1d54474634ee1&zn=1.

V třeskutém mrazu hrála láska

V poněkud předčasném termínu 21. ledna se v ZŠ Horníkova konal 7. valentýnský ples Sdružení rodičů a Hudební školy Yamaha. Kromě výborné kapely Tommy Tom's Band, jež přijela až ze Šumperka, k tanci a poslechu se stejným nadšením zpívali žáci oboru pop zpěv Hudební školy Yamaha. V programovém bloku zaujala levitace v provedení iluzionisty Jaroslava Valena s partnerkou, virtuózní xylofon Libora Bena, ale opravdovou lahůdkou bylo vystoupení břišní tanečnice Radky Urbánkové ze studia orientálních tanců AISHA.

K tradičně bohatému programu se v posledních letech přidal i thrák – let horkovzdušným balónem jako hlavní výhra v tombole. Poděkování za tento dar patří Miloši Sedláčkovi a firmě E.D.S. spol. s r. o., avšak pochválit je třeba i ostatní sponzory (zejména Plzeňský Prazdroj), vedení Základní školy Horníkova, organizátory, žáky, rodiče, no prostě všechny, kteří přispěli k tomu, že se tato oblíbená akce nadmíru vydařila. Občané Líšně se umí bavit. O tom se přesvědčil i starosta Líšně Mgr. Jiří Janišťin s chotí a dokumentovala to také slova kapelníka: „S tak výbornou atmosférou jsem se na podobné akci ještě nesetkal.“ V neposlední řadě zmíníme stylovou výzdobu sálu i předsálí, o níž se postarali žáci ZŠ



Břišní tanečnice ze studia AISHA.

Horníkova s paní učitelkou Petrovou. A pokud někdo z milovníků dobré zábavy a překvapení tentokrát chyběl, může si už dnes do diáře poznamenat datum 8. valentýnského plesu – 10. únor 2007.

-jp-



KOTLANKA

Kulturní centrum Líšeň

Připravujeme na měsíc březen:

Kotlanova 7, tel.: 544 210 182, 777 114 014,
e-mail: kmoch@kclisen.cz.

Předprodej: KIC, Běhounská 17;
galanterie, nám. Karla IV.; KC Líšeň.

Beseda u cimbalu

s J. Hovorkou a sólisty BROLNu

17. 3. – sál radnice, Jírova 2, 19.00 hod.

Pozvánka na kurzy:

18. 3., 9.00–17.00 hod. šestá lekce celoroč-
ního cyklu

Textilní techniky – tkaní tapiserie

18. 3., 9.00–12.00 hod.

**Velikonoční motivy z vizovického
pečiva** (Danuše Partyková)

18. 3., 13.00–17.00 hod.

Hanácké kraslice – zdobení slámou
(Anna Dražilová)

25. 3., 9.00–15.00 hod.

Velikonoční dílna pro děti a do-

spělé (papírové a textilní dekorace, textilní
věnec, kraslice, panenky ze šustf)

Upozorňujeme rodiče malých školáků, že
13. a 14. dubna 2006 v době velikonočních
prázdnin nabízíme příměstský tábor

Náhradní babička.

Budeme zdobit misku s osením, vyrábět kras-
lice, péct a zdobit perníková vejce, hrát stolní
hry. Přihlásit své dítě můžete už nyní. V ob-
dobí letních prázdnin se vám **Náhradní ba-
bička** postará o vaše děti v týdnu od 31. 7. do
4. 8. 2006 a poslední prázdninový týden od
28. 8. do 1. 9. 2006.

Upozorňujeme seniory a další zájemce na
volná místa ve **ZDRAVOTNÍM CVIČENÍ
ZAMĚŘENÉM NA PREVENCI BOLESTI
ZAD A KLOUBŮ.**

Koná se v pondělí od 11.00 do 11.45,
ve středu od 10.00 do 10.45.

Informace v recepci Kotlanky
nebo 544 210 182 a 731 117 114.

Kulturní centrum Líšeň děkuje společnostem: Progresklíma CZ, Dopravní stavby Brno, Billiard
club Kartágo a cukrárna U Losa, které podpořily X. ples na radnici.

Kinokavárna Jasmín program na březen, duben a květen

Hrajeme v pátek a v sobotu v 17.00 hod.
Tel. do kina: 544 210 163, 604 145 027,
www.dokina.cz, vstupné 80,- Kč.

Březen

- 3.–4. 3. **Román pro ženy**,
ČR, 95', od 15 let.
10.–11. 3. **Příběhy obyčejného šilenství**,
ČR, 100', příst.
17.–18. 3. **Strašpytlík**,
USA, 77', příst., dabing.
23.–24. 3. **Tajemný let**,
USA, 98', od 12 let, tit.
30. 3. **Krev zmizelého**,
ČR, 126', od 15 let.

Duben

1. 4. **Krev zmizelého**,
ČR, 126', od 15 let.
7.–8. 4. **Panství na obtíž**,
Nor., 83', od 15 let, dabing.
13.–14. 4. **Zathura – vesmírné
dobrodružství**,
USA, 88', příst., dabing.
21.–22. 4. **Narnie, lev, čaroděj a skříň**,
USA, 132', příst., dabing.
28.–29. 4. **King Kong**,
USA, 190', příst., 12 let, titulky.

Květen

- 5.–6. 5. **Jak se krotí krokodýli**,
ČR, 112', příst.
12.–13. 5. **Panic je nanic**, ČR, 99', od 15 let.
19.–20. 5. **Pýcha a předsudek**,
VB, 123', příst., tit.
26.–27. 5. **Expertí**, ČR, 85', příst.
Červen, červenec a srpen nehrajeme – prázdniny.
Storno nebo změnu okamžitě nahlásíme.

Líšeň. Obrázky lidopisné – část 11.

12. Chudobní lidé od Ochoze, muži i ženy,
přicházejí s bílým pískem. **Pískář** obyčejně na tra-
kaři veze pytel s pískem, žena nosí pytel na zá-
dech. Mají bud „fajnuvé píseček“, jež hospodyně
kupují „na pucování kočeňského náčiní“, nebo
hrubší bílý písek, jehož se přidává do vápna na lí-
čení.

13. Chudobný lid v okolních osadách „dělává
v lesách vo dřevách“, tj. kácejí stromy a řežou dří-
ví. Od práce dostanou „něco na penězách a halo-
zí“. Z haluzí nadělávají pryglů (oklešků), jež pak
prodávají, a přicházejí také do Líšně. **Drvař** přive-
ze oklešky na trakaři, **drvařka** nese na zádech
„mňšo tenších ščaglů“. Chodí dům od domu a po-
ptávají se: „Nekópite dříví? Dám je laceno!“ Mí-
vají též na prodej „boruvé loč a hůlke k fazolám“.

Někdy také přijede z okolí „forman“ s fúrou
„pryglů“ na prodej.

14. Potřeby psací opatřuje **papírník**. Má na zá-
dech dřevěnou almáru a v ní nese archy psací-
ho papíru, listovní papír, obálky, péra, držátka
a tužky.

Hospodářské nářadí a jiné potřeby hospo-
dářské skoro všecy dodávají do Líšně výrobitelé
přespolní.

1. Z jara přijíždí do Křtin **kolečkář**. Přiváží
plnou fúru koleček, trakařů a žebříků. Cenu žebře
odhaduje podle „šproslů“; kolik jich na něm, tolik
šestáků zaň.

2. Kraján kolečkářův, **košinář**, přiváží zase
fúru košin, košů na jabliska (brambory) a na nasa-
zování hus a slepic.

3. Časně z jara dostavuje se **řitičář** neboli
sítař. Na trakaři přiváží řitiče a síta, luby a síti
drátěné i žíněné. Někde na náměstí se zastaví, ne-
chá tam svého trakaře i se zbožím a obejde několik
domů nabízet svých výrobků a zeptat se, mají-li
co na správu. Co kde takového dostane, hned si

odnese, zasedne si u svého zboží a spravuje řitiče
a síta. Lidé docházejí k němu kupovat řitiče, síta
na mouku a sítkna na mléko a nosí mu na správu
porouchané takové náčiní.

4. **Vopálkař** přiváží na dvoukolém vozíku
„vopálke velký he malý, s róčkó nebo bez róčke“. Zboží
jeho jest upleteno z kořínků lesních stromů
a z pevných „palačín“ tvrdého dřeva. Mívá v Líšni
dobrý odbyt, neboť Líšňančky jeho výrobků v ob-
chodě potřebují mnoho.

5. **Slaměnkáři** z Ořechova a z Ořechoviček
za Brnem přinášejí v plachtách slaměnky „na pec-
ne he na štrycle“. Hospodyně si pochvalují, že
„nětrvanlivější só te slaměnke, co só z Voře-
chova“.

6. **Lopatář** od Křtin dováží na trakaři dřevěné
lopaty; hrábě a vidle.

7. **Bróškař** má okolo krku na řemeni zavěše-
nou pletenou ošátku a v ní roznáší po domech
brousky, nože a vidličky.

8. **Stromkař** přichází z jara, přinášeje na
prodej stromky štěpanové i plané. Stává před hos-
podu čekají kupců.

9. Stejnou dobou se stromkařem dovážívá
forman od Křtin **kolí** do vinohradů.

10. Nedostatku domácích píce spomáhá **senář**
z hor od Křtin, jenž ho přiváží plnou fúru v otýpky
svázaného.

11. Kolomaz rolníkům potřebnou dodává **ko-
lomazník**. Sám jí napálí ze smolného dřeva boro-
vého a dováží ji v podlouhlé bečici na trakaři.

Po různu občas do Líšně zavítají: žid na kůž-
ky, peří ap., agenti pojišťoven, továren a prodavači
losů, miškáři, sklenář spravovat rozbitá okna, šle-
jříř brousit nůžky, břitvy a spravovat „palazóre“
a cegání.

Některí z těchto přespolních obchodníků
a živnostníků ubírají se pomalu a klidně ulicemi

líšenskými, občas se zastavují a čekají kupce
a zákazníků, nebo chodí po domech a nabízejí své
zboží. Jiní ulicemi provolávají hlasitě a zvučně,
každý svým zvláštním zpěvavým způsobem tak,
že je po tomto ustáleném volání každý pozná už
z daleka. Jsou to jmenovitě: brouškař, drátař, had-
rařka, kolomazník, miškář, popelář, řezník, skle-
nář, vápenník a vápnařka. (Hlasy jejich v notách
připojeny jsou ke sbírce „Národních písní morav-
ských“ z r. 1901.)

O zábavu a jiné „požitky duševní“ starají se
tolikéž četní umělci přespolní.

1. Z Čech od Tábora přijíždějí do Líšně **ko-
medjanti**. Od jara do podzimu co chvíle viděti
před „ratchózem“ komedjantský vůz. Komedjant-
ka roznáší po domech tištěné „cedole“, pozvánky
na představení. Principál a paják, oblečení ve svůj
úbor, jdou ulicemi, perou na velký a malý buben,
oznamující začátek představení. „Producují se
na frajplaco před ratchózem“, nebo, je-li počasí
nepříznivé, „v sólo v ratchózo“. Diváci, jmenovitě
děti, sedávají na „sicách“, tj. na deskách polože-
ných na bečkách kolem „frajplaco“. Komedjanti
provozují tělocviky, němohry, „frajkumšte“ na la-
ně a předvádějí též cvičeného koníka, kozla, psa
apod. V přestávkách komedjantka obchází „slav-
né publikum“, vybírajíc na talířek vstupné. V Líš-
ni pobudou komedjanti dva tři dni. Děti jejich cho-
dívají po domech vyprositi několik bramborů nebo
trochu mléka. Před odjezdem komedjantka sbírá
po domech tištěné pozvánky, vyprošující za ně ně-
jakých dárečků.

2. **Šomaři** chodívají světem od jara do zimy
a do Líšně přicházejí často. Chodí ulicemi, u ně-
kterých domů, kde tuší nějaký výdělek, se zastaví
a kus, dva kusy zahrají. Zajdou též do hostince
a zahrají hostem přítomným.

(pokračování přístě)



Na sklonku minulého roku jsme navštívili osmadvacetiletou výtvarnici Kateřinu Šedou z Líšně, o jejímž úspěšném vstupu na uměleckou dráhu jsme vás informovali v prosincovém čísle Líšeňských novin. Absolventka AVU (vedoucí ateliéru doc. Kokolia), nová laureátka Chalupčického ceny a držitelka dalších ocenění o sobě říká: „Byla jsem normální dítě, které v ničem příliš nevyniká. Byla jsem šedá.“ Ve své tvorbě se Kateřina, spíše než na klasické umění, zaměřuje na projekty, ve kterých se snaží objevovat věci a děje, jež nejsou na první pohled viditelné a zřejmé. O tom, že postoje a názory temperamentní a usměvavé Kateřiny, rozhodně nejsou „šedé“ se můžete přesvědčit v následujícím rozhovoru.

● **Vzpomenete si na svoje první výtvarné krůčky?**

Na ty si vzpomínám velice dobře, protože byly opravdu těžké. Nechtěli mě vzít do žádného výtvarného kroužku, protože jsem údajně nebyla dost talentovaná a ani ve škole jsem v něm výrazně nevynikala. Teprve v sedmé třídě se v sídlišti uvolnilo jedno místo ve výtvarném ateliéru Mileny Konvalinové a ona mě vzala. Měla jsem štěstí, protože právě Milena Konvalinová je osvědčeným typem pedagoga, který nikoho do ničeho nenutí a umí dětem otevřít úplně nové obzory. Dokáže se věnovat jak čtyřletým dětem, tak připravit zájemce na střední nebo dokonce vysoké školy výtvarného zaměření. Teprve nedávno jsem zjistila, že se přestěhovala se svou výtvarnou dílnou na líšeňský zámeček, což je pro Líšeň skutečný „dar z nebes“. Škoda, že o tom ještě moc lidí neví (www.konvalinka.info).

● **Co bylo dál?**

Na brněnskou „šufku“ jsem se napoprvé nedostala a tak jsem šla na průmyslovou školu do Hodonína (sochařství a výtvarné zpracování keramiky a porcelánu), kde jsem hlavně modelovala. Naučila jsem se vidět a chápat hmotu, což pro mě bylo hodně důležité. Daleko víc mě ale lákala kresba. Ve druhém ročníku jsem se znovu přihlásila na ŠUŘ a konečně se dostala na grafiku.

● **Co Vás z výtvarného umění nejvíce přitahovalo?**

Zpočátku mě nejvíce bavila ilustrační grafika, ale postupem času se to změnilo. Začal mě přitahovat spíše samotný pracovní proces než skutečný výsledek, což mi zůstalo až dodnes. Přála jsem si ukazovat věci a jevy, které jsou běžně neviditelné a k tomu jsem musela hledat vhodné prostředky. Mezi mými prvními věcmi, které se začaly odlišovat od tradiční výuky na středních školách, byly například kresby žehličkou nebo vysavačem, v lese jsem na křížovatkách mravenčích cest postavila „boží muka pro mravence“, nebo ušila „knížku na smrkání“. To všechno ještě v době, kdy jsem vůbec nevěděla, že existuje nějaké konceptuální umění, kam někteří lidé moje projekty teď zařazují.

● **Takže už na střední škole jste si začala hledat jiný způsob vyjádření?**

Určitě. Ale přesnější by bylo říct, že jsem ho nehledala na škole, ale spíš za školou. Skoro všechny důležité práce jsem udělala doma, prostřední školy mě vždycky spíše svazovalo.

● **Proč jste klasickou kresbu zavrhlá?**

Já jsem ji ale nikdy nezavrhlá! Kreslím pořád, ale kresba je pro mě spíše způsobem uvažo-

vání. Postavila jsem ji po bok ostatních vyjadřovacích prostředků a denně ji k práci používám. Ačkoli se to bude možná zdát zvláštní, já svoje projekty chápu právě jako obrazy. Myslím si totiž, že obrazy nevísí jen v galerii, ale uprostřed obrazu v podstatě žijeme.

● **Jak jsou výsledky vaší práce sdělitelné, přenositelné na ostatní? Dejte tomu, že poměrně dlouhou dobu zpracováváte nějaký projekt, co je výsledkem toho projektu? Je to výstava s popisem, dokumentací?**

Každý můj projekt má v podstatě jen omezený počet diváků, kterým je určen, a tím jsou samotní účastníci akce. Výsledek není jednoznačně uchopitelný a každému tak může připadat důležité něco jiného. V každém případě musím ale říct, že moje věci nevznikají pro galerii, ale přesně na místo, kde se akce odehraje. Podstatný je nejen samotný děj, ale taky mýtus, který z projektu vzešel. Dokumentace, kterou potom prezentuji, je jenom součástí projektu, proto tak nerada vystavuji. Na druhou stranu jsem ale



Foto Vít Klusák (2006).

zjistila, že galerie má úplně jiné publikum, které na základě mých věcí může na něco nového přijít, proto se výstav i přesto účastním.

Zcela jinak je tomu ale u mého posledního projektu s mojí babičkou („Je to jedno“ – Chalupčického cena), u kterého je výstava v galerii skutečnou součástí projektu.

Moje pětasedmdesátiletá babička Jana se před pár lety rozhodla, že ukončí veškerou svoji činnost. Nejen, že přestala vařit, nakupovat a uklízet, ale došlo to tak daleko, že se jí s námi nechtělo už ani mluvit.

Na všechny naše otázky odpovídala jedinou větou: „Je to jedno“. Tato rodinná situace mě přivedla k myšlence pokusit se pro ni najít nějakou činnost, která by ji bavila a díky které bychom našly nějaké společné téma. Jednou jsem si všimla, že svět kolem sebe neustále posuzuje podle naučených cen z minulosti a ve svých vzpomínkách se často vrací do Domácích potřeb v Brně, kde pracovala 33 let jako vedoucí skladu nástrojů. Dodnes si babička pamatuje svůj veškerý sortiment, včetně všech cen – asi 650 druhů. Napadlo mě pokusit se obchod (alespoň obrazně) znovu postavit a tak ji do práce vrátit.

Jednotlivé druhy zboží, které pod mým vedením začala kreslit, se tak staly novým tématem našich hovorů. Najednou jsme si měly o čem povídat a babička se dokonce dočkala pochvaly od mých rodičů. Nikdy by mě nenapadlo, že z jejích úst uslyším: „Kačí, a co budeme dělat dneska?“

Babička potom přijela do Prahy na naši společnou výstavu, kde jsem prezentovala jejich

176 kreseb. Projekt však není zdaleka u konce a výlet do Prahy je další součástí mé snahy, pokusit se babičku z její nečinnosti vzkřísit.

● **Svoje první projekty jste začínala v Líšni?**

V Líšni vzniká hodně mých věcí a jsou tímto prostředím výrazně ovlivněny. Líšeň prý kdysi byla krásná vesnička s rybníkem uprostřed, ale teď pořádně nevím, co to vlastně je. Ve staré Líšni stále platí pravidla vesnice. Nová Líšeň je zase klasickou městskou čtvrtí. To místo mě fascinuje a zároveň je mi protivné, snad proto mám potřebu tady pořád něco dělat.

● **Jak se vám dařilo na AVU?**

Bylo jasné, že když mě prostředí střední školy svazovalo, nebude to s akademií o nic lepší. A to se skutečně potvrdilo! Nepotřebovala jsem s mým pedagogem Vladimírem Kokoliou denně konzultovat svoji práci. Stačilo mi dvakrát za rok sdělit úderně svůj názor a já si s tím potom poradila sama. Brzy tohle pochopil a dal mi naprostou volnost, mohla jsem se dokonce svobodně rozhodnout, kdy ho příště uvidím. Jeho důvěra mě motivovala a hnala k práci, nebyl důvod měnit ateliér, což je na AVU docela běžné.

Když jsem s ním mluvila, tak jsem měla pocit, že skutečně o něco jde a má smysl se o to něco pokoušet.

Za těch šest let mě naučil „nic neumět“ tzn. podívat se na věci znovu, nepředpokládat. Možná to bude znít divně, ale právě tohle považuji za jednu z nejdůležitějších věcí.

● **Jaké téma jste na akademii zpracovávala?**

Mým prvním sociálním projektem byl „Bezdomovec“ (2000). Měla jsem pocit, že jediná skutečná galerie, kam chodí široká veřejnost, je obchod nebo supermarket. Když jsem viděla, jak si lidé pozorně prohlíží zboží v regálech, říkala jsem si, že galerie se

současným uměním mohou jen tiše závidět. Nechala jsem se tedy v jednom „obchodáku“ zaměstnat a tam jsem se seznámila s bezdomovcem. Ten se živil zbytky salámů, které mu jedna prodáváčka tajně nosila za obchod v igelitkách. Zjistila jsem, že tento bezdomovec žil v podstatě ve velké hromadě slupkek od salámů a tak mě napadlo, že se pokusím salámové slupky zpracovat takovým způsobem, abych z nich mohla ušít předměty denní potřeby, které mu normálně chybí. Vznikla tak taška na nákup, opasek, pláštěnka nebo obal na knížku a věci jsem mu potom věnovala.

Vznikla tak jakási nová kultura, která by spíše než do galerie patřila do etnografického muzea.

● **Potom následovala „Výstava za okny“?**

Ve druhém ročníku jsme měli zpracovat téma zátiší a já pořád přemýšlela, jak to uchopit po svém.

Najednou mě došlo, že zátiším, které dnes a denně potkávám, jsou věci, které lidi vystavují za svými okny.

Chtěla jsem, aby to uviděli i ostatní a uspořádala jsem „Výstavu za okny“ (2001). Ta spočívala v tom, že lidé měli za okna vystavit věci se kterými se chtějí pochlubit ostatním. Vznikla tak jakási živá galerie a tuto galeristě mezi sebou mohli na ulici diskutovat.

● **Co většinou vystavovali?**

Bylo to dost rozdílné. Našli byste tam oblíbené oblečení, obrazy i elektroniku. Tehdy jsem

(pokračování na str. 11)

(dokončení ze str. 8)

si říkala, že bych ráda udělala výstavu líšeňských obrazů tzn. těch, které lidem visí doma a nikdo jiný než jejich známí je nevidí, ale zatím jsem se k tomu nedostala.



Babička Jana Šedá při kreslení – projekt „Je to jedno“ (2006), foto Kateřina Šedá.

● **Potom už byly Ponětovice („Nic tam není“)?**

Na začátku byla moje myšlenka, že život na vesnici je v podstatě společenská hra (lidé se znají a přesto neznají, dokáží odhadnout cíle svých cest), ale její pravidla jsou běžně neviditelná. Pokusila jsem se je tedy najít. Po pár měsících jsem přišla na to, že člověk si většinou všimá divností a to, co skutečně není vidět je normálnost. Ale jak ji ukázat? Tehdy jsem objevila tři podobné vesnice o kterých se říká: „nic tam není“ (Ponětovice – Kobylnice – Prace) a na základě toho zjistila, že divnost je vlastně zmnožená normálnost. Zmnožení byl tedy návod, jak normálnost ukázat. Rozdala jsem obyvatelům Ponětovic tabulku a poprosila je, aby napsali, co o sobotách běžně dělávají (sobotu jsem si vybrala proto, že to je nejzvláštnější den v týdnu – v sobotu se ještě úplně neskončilo s prací a taky se ještě úplně nezačalo odpočívat). Když jsem dotazníky posbírala, výsledek mě zaskočil. Všichni dělali totéž, ale každý v jiný čas. Na základě dotazníků jsem potom sestavila svůj „režim dne“ a snažila se během několika měsíců obyvatele přesvědčit, aby ho jednu květnovou sobotu všichni společně dodrželi. Občané Ponětovic (300 lidí) tak společně vstávali, šli na nákup, zametali, jezdili na kolech, obědvali rajskou omáčkou a večer se sešli na pivo. Dá se tak říct, že tato sobota nejen odkryla ono neviditelné pravidlo – všichni jsme si rovni, ale hlavně ukázala, že i v obci, o které se říká: „nic tam není“, se může něco dít, stačí jen dělat věci společně.

Pár měsíců potom mi dokonce volal nějaký starosta z Čech a říkal: „Přijďte, my bychom přesně něco takového potřebovali, u nás taky nic není“. Škoda, že nepochopil, že tuhle hru můžou hrát úplně sami!

● **Jaká byla vaše diplomová práce?**

Ta byla důležitým bodem mého studia. Chtěla jsem svou diplomovou práci upozornit nejen na uzavřenost akademie vůči normálním lidem, ale i na uzavřenost celého současného umění. Neustále se totiž ukldňujeme, jak je divák neschopný některé věci pochopit, ale on nám to potom vrací něčím daleko údernějším – lhostejností.

Vytvořila jsem tedy z osmi členů mojí rodiny „Šedou komisi“ a nechala ji během několika dnů posoudit diplomové práce na Akademii výtvarných umění v Praze. Vybrala jsem schválně studenty z nových oborů, protože právě ty nejvíce bojují s nepochopením veřejností. Moje rodina postupovala přesně jako oficiální komise. Se studenty diskutovala a večer napsala na každého z nich svůj posudek. Tuto šedou komisi jsem potom přivedla na moji oficiální zkoušku a každý z členů mojí rodiny řekl svůj názor.

Mohl tak poprvé zaznít „laický hlas“ který u zkoušek doposud představoval bezvýznamnou skupinu. Moje rodina tak přišla k důležitému poznání, že všechny věci nevyjadřují tak, jak se na první pohled může zdát a umělecká obec byla bezesporu překvapená, jak přesně mohou být postřehy normálních lidí.

● **V minulém roce jste navštívila New York. Jak na vás zapůsobil?**

V New Yorku jsem měla přednášku o projektu „Nic tam není“. Když jsem tam jela, tak mě někteří lidé varovali, že si tam budu připadat ztracená. Ale stal se úplný opak. NY je neuvěřitelné město, kde máte pocit, že dokážete úplně všechno a naprosto rozumím umělcům, kteří tam odešli pracovat. Vůbec by mě tehdy nenapadlo, že tam brzy odjedu na delší dobu.

● **Co plánujete do budoucna?**

Hned po ukončení akademie jsem byla na tříměsíčním pobytu v Bernu a proto jsem si ještě nenašla stále zaměstnání. Je to strašně těžké, protože nevím, co mám vlastně dělat. Nechci jít nikam učit, na to jsem ještě dost mladá, zároveň však nechci skončit v grafickém studiu a dělat letáky pro supermarket. Během studia jsem si přivydělávala umýváním nádobí nebo vařením mýdla, ale tím se nedá žít.

Právě teď se učím anglicky, připravuji výstavu v Oxfordu a na podzim letím do New Yorku.

Kdybych ale měla říct obecně, jak bych si svou budoucnost představovala, určitě bych chtěla šťastnou rodinu, dělat co mě baví a nemuset se neustále zabývat tím, z čeho mám zaplatit nájem. Takže nic neobvyklého.



Ranní nákup – projekt „Nic tam není“ (Ponětovice 24. 5. 2003), foto z videa.

● **Co považujete za svůj největší úspěch?**

Mým největším osobním úspěchem je bezesporu můj kluk Vít, bytostný filmař, který mě neustále překvapuje svými postřehy. A mým největším pracovním úspěchem? Tím jsou chvíle, kdy se lidem, díky mým projektům něco nového otevře.

● **Máte nějaké svoje zásady?**

Nejdůležitější je, nepodlehnotu tomu, co si o vás myslí ostatní. Každý má totiž jiný názor a člověk musí být dost silný, aby tlaku odolal a zůstal sám sebou.

Děkujeme za rozhovor.



Knížka ze slupek od salámů – projekt „Bezdomovec“ (2000), foto Vít Klusák.



Nadační fond Galerie Hády při ZŠ Horníkova 1, Brno zve všechny své příznivce na společnou výstavu brněnských výtvarníků

GALERIE HÁDY

Jaro v Brně,

kteřá se uskuteční za podpory statutárního města Brna ve dnech 9. 3. – 2. 4. 2006.

Přihlášeno je 11 výtvarníků, kteří předvedou svá díla vytvořená různými výtvarnými technikami. Výstava bude zahájena vernisáží ve čtvrtek 9. 3. 2006 v 18.00 hod. V kulturním programu vystoupí národopisný soubor „Líšňáček“ pod vedením paní Heleny Vrchotové a žáci Hudební školy Yamaha.

Těšíme se na setkání s Vámi na této již tradiční výstavě.

Sport

Supersance pro vyhladovělé diváky

Kdy: sobota 11. března 2006 v 15.00 hodin.

Kde: stadion na ulici Kučerově v Líšni.

V sobotu 11. března budou mít všichni fotbaloví „fajnšmekři“ možnost vidět na našem stadionu v úvodním jarním kole divize „D“ horkého kandidáta na postup do MSFL – vedoucí celek z Mutěnic (1. místo, 37 bodů, 53 : 17). V obou kolektivech uvidíme po náročné zimní přípravě nové akvizice. Je na co se těšit. Již ze skóre je na první pohled vidět, jakou mají vinaři z Mutěnic velkou palebnou sílu. Proto neváhejte a přijďte shlédnout přímou konfrontaci našich borců (6. místo, 24 bodů, 28 : 24) s tímto extrémně silným a kvalitním soupeřem.

Rozpis nejbližších mistrovských utkání „A“ mužů Líšně v jarní části divize „D“ ročníku 2005/2006:

11. 3. sobota, 15.00, doma – stadion Kučerova ul., Líšeň „A“ – FK Mutěnice (1 : 3 na podzim).

18. 3. sobota, 15.00, venku, FS Napajedla – Líšeň „A“ (1 : 2 na podzim).

25. 3. sobota, 15.00, doma – stadion Kučerova ul., Líšeň „A“ – FC VMG Kyjov (3 : 2 na podzim).

2. 4. neděle, 16.00, venku, Cukrovar Hrušova n. Jev. – Líšeň „A“ (3 : 1 na podzim).

tm-BK



Sport

Běh na 400 a 800 metrů je doménou drobné, nenápadné Venduly Králíkové, studentky 2. ročníku Gymnázia Hády. Ve svých sedmnácti letech má za sebou řadu úspěchů – mj. 3. místo na MČR žactva v roce 2003 a 2. místo na MČR dorostu 2004. Její osobní rekord v běhu na 800 metrů má hodnotu 2:19,89. Mladá běžkyně, která dnes stojí na prahu své sportovní kariéry nám o sobě řekla:



Pocházím z Valtic a dnes žiji s rodiči v Břeclavi. V naší rodině se kromě mě sportu nikdo příliš nevěnuje. Začínala jsem s během na základní škole a asi tak od sedmé třídy se tomuto sportu věnuji vážněji.

● Zajímaly vás i jiné disciplíny?

Líbila se mi atletika jako taková. Baví mě i kolektivní sporty, ale ty mi bohužel moc nejdou.

● **Běhy na 400 a 800 metrů jsou velice náročné. Jak je zvládáte?**

Musí tam být rychlost i vytrvalost. U čtyřstovky se celý závod běží naplno. Osmistovka v hale, to jsou zase čtyři kolečka. I když jsem třeba při druhém kole na prvním místě, nic to neznamená, pořád ještě mohu skončit jako poslední. Při běhu přemýšlím, kolik mi ještě zbývá do cíle, jak se umístím. Je to psychicky náročnější než čtyřstovka. Tam v podstatě, při té rychlosti, vyběhnete a doběhnete. Na přemýšlení není čas.

● Jak často trénujete?

Trénuji 5x až 6x týdně. V hale běháme hlavně různé trati – 200, 300 a 500 metrů. V poslední době chodíme trénovat hodně ven, každý den zvládneme tak pět až šest kilometrů. Jednou týdně si zajdu do posilovny.

● V současnosti závodíte za JAC Brno (Jump Athletic Club Brno) v kategorii juniorek. Jak se vám daří?

Nejsem na tom teď zdravotně nejlépe. Asi budu muset vypustit letošní halovou sezonu. Byla jsem nemocná a mám málo naběhaných kilometrů. Poslední měsíc už ale intenzivně trénuji a pomalu se to lepší. Snad to bude opět dobré. Chtěla bych se zase přiblížit svému osobnímu rekordů a dobře se umístit na letošním MČR.

● Co vás v tomto roce čeká?

V nejbližší době bude Mistrovství Moravy, to asi vynechám. Musím teď hlavně hodně trénovat. V létě už by to mělo být lepší. Květen a červen, to bude spousta závodů a snad už zase budu běhat kolem svého nejlepšího času. Také nás v dubnu čeká nějaké to soustředění před letní sezonou.

● Najdete si čas i na jiné zájmy kromě sportu?

Občas si přečtu knížku, ale mám velice málo času. Ráda si zajdu do kina.

● Jak jste se vůbec dostala na Gymnázium Hády?

Moje spolužačky ze základní školy sem odešly a od nich jsem se o této možnosti studia dozvěděla.

● Až v Břeclavi se ví o líšeňském Gymnáziu Hády?

Ano (směje se).

● Jak vám to jde ve škole?

Tréninky a škola, to nejde moc dohromady. Docela se mi daří v němčině a tělocviku.

● Máte z tělocviků jedničku?

(Se směchem.) To tady, na sportovním gymnáziu, máme snad všichni.

● Kdo je vaším sportovním vzorem?

Jarmila Kratochvílová. Předávala mi na MČR starších žáků diplom, kde je její podpis a její nejlepší čas, kterého bych někdy chtěla dosáhnout. Byla velice příjemná.

● Co plánujete po gymnáziu?

Bavilo by mě učit tělocvik na základní škole nebo dělat trenérku, takže asi pedagogickou fakultu.

● Rodiče vám fandí?

Co se týká sportu, tak hodně.

Přejeme nadějně sportovkyni vynikající formu a mnoho dalších úspěchů.

Líšeňské noviny aktuálně též na

WWW.BRNO-LISEN.CZ

A nakonec křížovka s trochou humoru

„A kam jsi dal ty dvě stovky, co jsi dostal na nákup?“ křičí manželka na svého muže. „Jednomu staršímu pánovi.“ „Odkdy jsi takový lidumil? A co to bylo za chlapa? Co tam vůbec dělal?“ „(Tajenka.)“

Vodorovně: A. Přístav na Leně. – B. Africký stát; prudké napadení. – C. Slovenské lázně; zápasnický chvat. – D. Ženské jméno; pečené z mletého masa. – E. Římských 1300; soustava tuhé látky s plynem. – F. Tajenka. – G. Hliníkové fólie; změna podání (slangově). – H. Pojízdná ubytovací zařízení; řídicí místnost. – I. Bezocasý obojživelník; cizí ženské jméno. – J. Výzva; konzervovatí kouřem. – K. Klerik s nižším svěcením.

Ilustrace K. Danhofer.



Svisle: 1. Křik vrabce. – 2. Španělská metropole. – 3. Štíhlá ryba příbuzná kapru; pohana. – 4. Veřejné oznámení (slangově); polský lidový tanec. – 5. Indiánská svatyně mužů; vrch u Bělehradu; iniciály herce Oliviera. – 6. Pražská taneční skupina; kožešiny mladých tuleňů a lachtanů; kříženec osla a klisny. – 7. Ukazovací zájmeno; útvary v lastuře; pohledy (knižně). – 8. 6000 kusů; vzdorovat. – 9. Kaprovitě ryby; výkvět. – 10. Členové kapituly. – 11. Zastavárna.

Pomůcky: kiva, oberek, sealy

Tajenka z minulého čísla: „... z pohřebního ústavu!“

