

Statutární město Brno
Městská část Brno – Líšeň
určeno k projednání do Rady MČ Brno – Líšeň

**Zápis z jednání Bezpečnostní komise RMČ
č. 2/2015 ze dne 3.3.2015 konané na ÚMČ Brno-Líšeň**

Přítomni: Jaroslav Stross, Michal Simandl, Tereza Vašíčková, Miloslav Čada, Martina Kučerová, Jiří Kopecký,

Hosté: Josef Kučerňák, vedoucí revíru Východ MP Brno

Omluveni: Alexandr Tomáš, Oldřich Lupečka, Bohumír Myslín

Nepřítomen: Radek Kratochvíl

Informace a podněty členů BK a hostů:

J. Stross

- na návrh předsedy všech 6 přítomných členů BK opětovně doporučuje Radě MČ stejně jako v minulém volebním období jmenovat stálým členem BK Bc. Josefa Kučerňáka, vedoucího revíru Východ MP Brno

PRO:6

ZDRŽELO SE: 0

PROTI: 0

-informoval přítomné členy o dopisu p. Ing. Jana Svobody, ve kterém žádá o možnost zúčastnit se jednání BK. Důvodem je jeho nespokojenost s bezpečnostní situací v okolí restaurace Kartágo.

PRO: 6

ZDRŽELO SE: 0

PROTI: 0

Ing. Jan Svoboda bude předsedou BK pozván na následující jednání.

J. Kučerňák

-informoval o činnosti revíru Východ MP Brno za uplynulý měsíc a o plánu přijmout v letošním roce 60 nových strážníků v rámci celého Brna; pro jeho revír by to bylo 6-8 nových lidí

J. Kopecký

-upozornil na komplikovanou bezpečnostní situaci na náměstí Karla IV. v nočních hodinách, kdy se zde často vyskytují podnapilé/zdrogované osoby (obvykle jdou z nočního baru DORAZ), které ruší noční klid a případně ničí cizí majetek (zastávka autobusu, značky, odpadkové koše, vitríny, atd.). Požadavkem je, aby průběžně/preventivně zde byla/projížděla hlídka MP či PČR.

M. Kučerová

-upozornila na nutnost vybudování řádného chodníku na místě lidmi vyšlapaného chodníku ve směru od zastávky tram. č. 8 Masarova pod stacionářem /logopedií k ulici Synkova. Je tam velká frekvence pohybu osob a ne vždy je tento vyšlapaný chodník bezpečný.

PRO: 6

ZDRŽELO SE: 0

PROTI: 0

T. Vašíčková

-popsala BK dopravně-bezpečnostní situaci v lokalitě nových zástaveb při ulicích Sedláčkova-Houbalova:

Na silnici Sedláčkova – Houbalova značně zesílila automobilová doprava. Před pěti lety byl dokončen bytový komplex v nemovitosti Sedláčkova 2902, který obsahuje takřka 400 bytových jednotek. Již v té době byly přechody pro chodce nedostatečné (označeno červeně), vzdáleny od sebe bezmála 500 m. Po dokončení zmíněné budovy byly posíleny jedním přechodem (označen modře). Po další bouřlivé výstavbě a vybudování první etapy bytů v lokalitě Houbalova vzrostla doprava úměrně dalším 200 novým bytovým jednotkám a dalších 200 je právě ve výstavbě. Tedy na úseku jednoho kilometru přibýlo během pěti let bezmála 800 bytů. Automobilová doprava s tímto spojená je neúnosná a především velmi nebezpečná. Chodník (chodníky vyznačeny zeleně) je vybudován pouze na jedné straně ulice. Přechody jsou od sebe velmi vzdáleny. Obyvatelé ulic Štefáčkova a Strnadova standardně přecházejí silnici a trávník u rohu budovy Sedláčkova 2902/28,30 (označeno žlutě) a dále velice často po celé délce budovy podél hlavní silnice. Dále přebíhají trávník a silnici mezi velkým soukromým parkovištěm a ulicemi Strnadova a Štefáčkova. Absence a nutnost vybudování bezpečných přechodů pro chodce je zde zcela evidentní. Po jediném chodníku chodí denně děti do školy a školky, přecházejí několikrát přes vozovku. Chodník je navíc momentálně dlouhodobě zablokován havárií. Celkově je situace velmi nepřehledná a nebezpečná.

Návrh řešení:

Pomohlo by urychlené vybudování chodníků po obou stranách ulice, bezpečných přechodů a zvažení montáže zpomalovacích prvků, případně semaforů. Do vyřešení situace je na místě součinnost MP.

PRO: 6

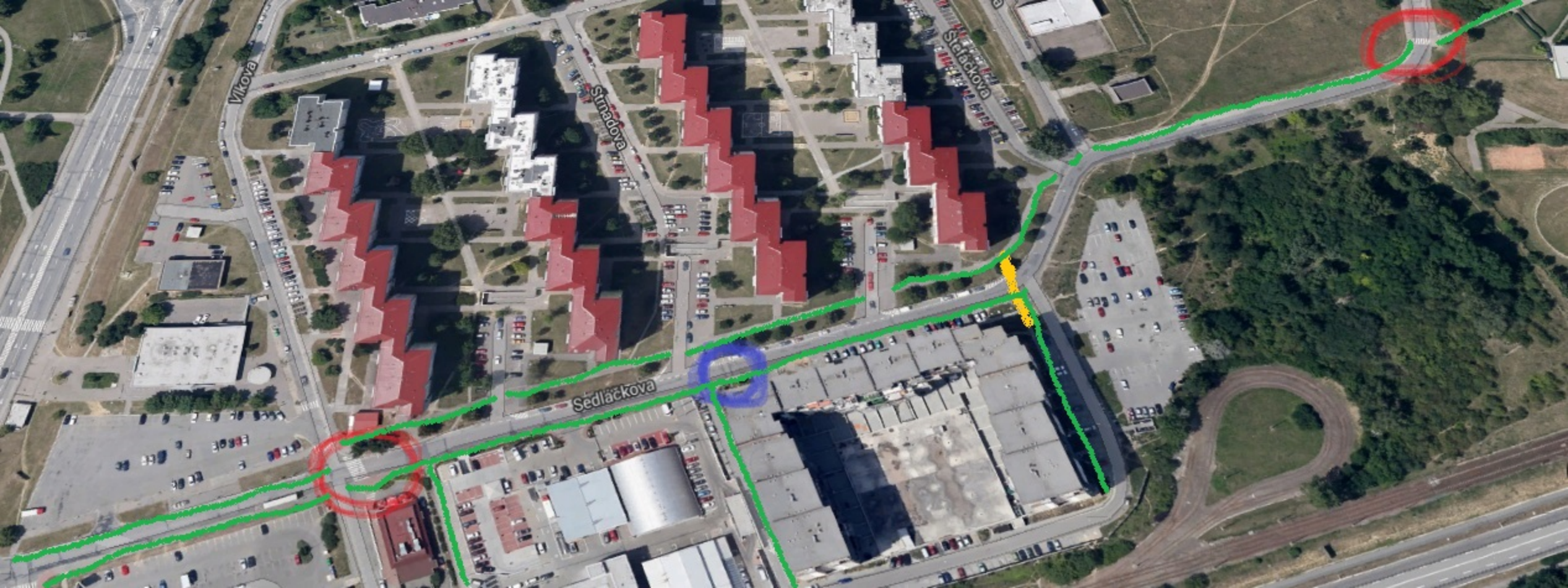
ZDRŽELO SE: 0
PROTI: 0

Další jednání BK se uskuteční 2. dubna 2015 od 17:00

Přílohy:

- prezenční listina
- přechod sedláčkova
- přechod sedláčkova_2

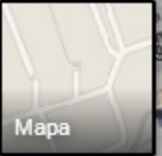
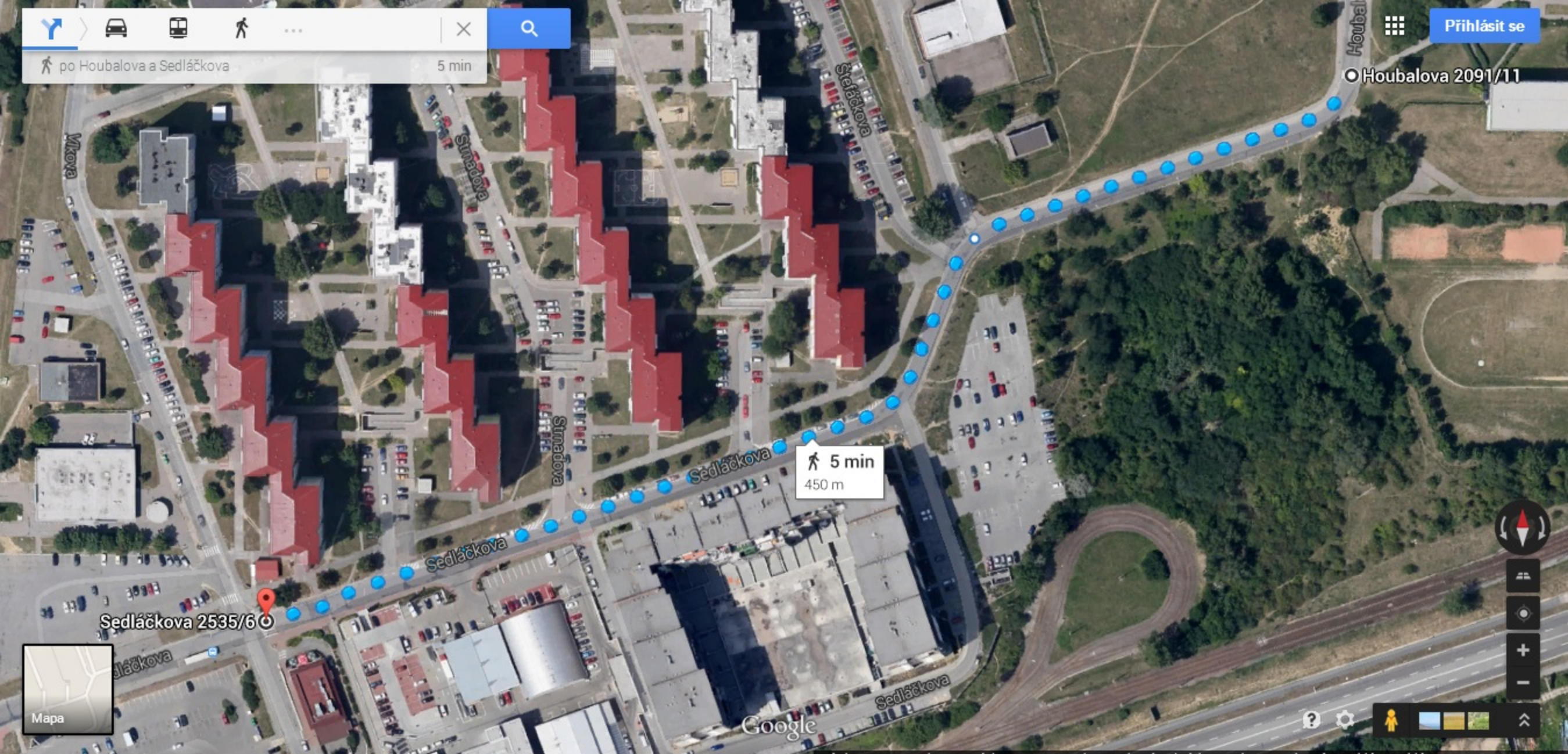
Mgr. Jaroslav Stross
předseda Bezpečnostní komise RMČ
Brno - Líšeň



Vlkova

Sídlačková

Steřáčkova



Mapa

Sedláčkova 2535/6

5 min
450 m

Google

