

Zápis z mimořádného jednání dopravní komise č. 32/2017 ze dne 30. 10. 2017

Přítomní členové: Benda Vladimír, Lupečka Oldřich, PhDr. Karnet Lukáš, Ing. Tvarůžek Stanislav, Merta Jan, Ing. Klíma Tomáš,

Omluveni: Chmela Matěj,

Nepřítomní: Ing. Šiška Josef

Přítomní hosté: PhDr. Freiberg Miloš,

Program:

- Zahájení jednání komise
 - Představení členů DK s návrhem na organizaci dopravy v oblasti MČ Brno-Líšeň, vypracovaný Tobiášem Strossem.
 - Projednání žádosti spol. IMPERA ke stavbě komunikace na pozemku v k. ú. Líšeň p. č. 5089/1
- Členy dopravní komise, seznámil pan Tobiáš Stross s vypracovaným návrhem na organizaci dopravy v oblasti MČ Brno-Líšeň (přiloženo jako příloha zápisu). Členové dopravní komise, hlasovali o přijetí usnesení ve znění:

„Komise dopravy RMČ Brno-Líšeň, doporučuje zapracovat navržené změny“

Pro usnesení : 6

Proti : 0

Zdržel se : 0

- Komisi dopravy byla předložena k projednání žádost spol. IMPERA ke stavbě komunikace na pozemku v k. ú. Líšeň p. č. 5089/1. Členové dopravní komise, hlasují o navrženém usnesení ve znění:

DK doporučuje RMČ nesouhlasit:

- s výstavbou komunikace na pozemku v k. ú. Líšeň p. č. 5089/1, svěřený MČ Brno-Líšeň, v lokalitě Novolíšeňská – Houbařská. Výstavba je plánována na pozemcích p. č. 5049/1, 5049/40-49, 5049/23, 5049/375, 5049/19, 5091/1, 5090/2, 5090/1, 5089/2.

Konstatuje následující skutečnosti:

- dopravní napojení pozemku k. ú. Líšeň, p. č. 5089/1, svěřeného MČ Brno-Líšeň je navrhováno v rámci obytného souboru „Rezidence Novolíšeňská“.
- chodník, který doporučuje vybudovat OD MMB není v souladu s vyhláškou MMR ČR č.398/2009 sb., o obecných požadavcích zabezpečující bezbariérové užívání staveb

S ohledem na normu ČSN 736110, projektování místních komunikací:

- dle dřívějších vyjádření OD MMB (viz příloha) nelze převzít chodník z důvodů nevyhovujících sklonových poměrů 12,5%
- nedoporučuje převzít do správy MČ Brno-Líšeň především z důvodů komplikované zimní údržby

Pro usnesení: 6

Proti: 0

Zdržel se: 0

- Příští jednání komise dopravy dne 6. 11. 2017 v 17,00 hod. v malé zasedací místnosti radnice MČ Brno-Líšeň.

Zápis zapsal Oldřich Lupečka

Příloha: 1 ks Prezenční listina
1/3 Návrh na organizaci dopravy
1/3 Žádost spol. IMPERA
1 ks Vyjádření OD MMB

NÁVRH NA ORGANIZACI DOPRAVY V OBLASTI MČ BRNO-LÍŠEŇ S PLATNOSTÍ OD CELOSTÁTNÍHO TERMÍNU ZMĚN JŘ, TJ. OD 10. 12. 2017

1. Změna organizace provozu linky 202 v pracovní dny (PD)
 - a. Odpolední spoje linky 202, které nyní pokračují již od zastávky Horníkova směr Ochoz u Brna a Hostěnice (nyní vynechávající úsek Horníkova – Jírova), nově pojedou po trase do zastávky Jírova a dále přes Náměstí Karla IV. zástavbou staré Líšně (zastávky Šimáčkova, Kubelíkova a Obecká) a poté směr Ochoz u Brna, Hostěnice – vynechají zastávku Velká Klajdovka, náhradou lze využít zastávku Podbělová, případně využít spoje linky 201
 - b. Ranní spoj linky 202 z Hostěnic přes Ochoz u Brna pojedou obdobně, tedy přes zastávky ve staré Líšni, Mifkovu, Jírovu, Molákovu a Podbělovou a dále po své trase
 - c. Obcím Hostěnice a Ochoz u Brna tak vznikne přímé napojení na linku 8
 - d. Ranní spoj směr Ochoz u Brna a odpolední spoje směr Brno budou vedeny standardně expres přes zastávku Velká Klajdovka
 - e. Linka 202 nově v provozu v PD v době cca od 6:00 do 20:00 hodin
 - f. V době cca od 6:00 do 13:30 obousměrný interval 30 minut
 - g. V době cca od 13:30 do 14:30 ve směru do Židenic interval 20 minut, vybrané spoje by pokračovaly ze Staré osady jako linka 74 do Černovic
 - h. V době cca od 13:30 do 14:30 ve směru Jírova interval 30 minut
 - i. V době cca od 14:30 do 18:30 ve směru Jírova interval 20 minut
 - j. V době cca od 14:30 do 18:00 ve směru do Židenic interval 20-30 minut
 - k. V době cca od 18:30 linka v provozu jen ve směru Jírova v intervalu 20-30 minut (odjezdy ze Židenic: 18:37, 18:57, 19:27, 19:47, 20:07)
 - l. Zcela nový účelový spoj s odjezdem v 6:37 od nádraží Židenice (návaznost z vlaků od Tišnova a Blanska) s průjezdem přes Starou osadu v 6:40 a s příjezdem na Jírovu v 6:52 – z Jírovu by tento autobus ihned pokračoval jako účelový spoj linky 82 na Českou (viz bod 4.)
 - m. Nové spoje v 19:27 a 19:47 od nádraží Židenice na Jírovu
 - n. Nový spoj ve 20:07 od nádraží Židenice (garantovaná 10 minutová návaznost z vlaku Os 4915 od Křižanova a Tišnova) přes Starou osadu (návaznost z tramvajů linek 2 a 3) ve 20:10 do Líšně na Jírovu – příjezd 20:23, autobus by následně pokračoval po trase linky 151 do Šlapanic (příjezd 20:41), v Bedřichovicích u rozcestí by byla rozvázána návaznost na linku 702 směr Brno, jako alternativa by byla garantovaná 10 minutová návaznost na linku 601 od Slavkova (nově odjezd ve 20:35), její příjezd na ÚAN Zvonařka by se tedy opozdil o 3 minuty, navíc by byla v Bedřichovicích garantovaná 3 minutová návaznost na linku 601 směr Slavkov a na linku 602 směr Rousínov (odjezd 20:35)
 - o. Povinnost vyčkat v terminálu Stará osada na příjezd tramvajů linek 2 a 3 a přestup cestujících, pokud jsou na dohled
2. Změna organizace provozu linky 202 v nepracovní dny (ND)
 - a. Všechny spoje linky 202 trasovány přes zastávku Jírova a přes starou Líšeň
 - b. Nové spoje linky 202 v úseku Židenice, nádraží – Líšeň, hřbitov

- c. Odjezdy od nádraží Židenice v době cca 7:00 – 19:00 vždy v XX:07 – návaznost z vlaků od Tišnova a Blanska
 - d. Odjezdy ze zastávky Obecká směr město v době cca 7:00 – 19:00 vždy v XX:16
 - e. Spoje do Hostěnic v 9:07, 14:07, 16:07 a 18:07
 - f. Hostěnice příjezd: 9:48, 14:48, 16:48, 18:48
 - g. Spoje z Hostěnic: 9:53, 14:53, 16:53, 18:53
 - h. Brno-Židenice příjezd: 10:38, 15:38, 17:38, 19:38
 - i. Spoj v 18:07 veden od 1. 11. do 31. 3. jen po zastávku Ochoz, ObÚ
 - j. Výchozí zastávkou pro spoj v 18:53 od 1. 11. do 31. 3. je Ochoz, ObÚ
3. S bodem 2. související úprava poloh spojů na lince 58
 - a. odjezd z Líšně od hřbitova vždy XX:02, 28, 46
 - b. odjezd od nádraží Židenice vždy XX:21, 37, 55
 4. Nový účelový spoj linky 82
 - a. Účelový spoj linky 82 s odjezdem v 6:52 ze zastávky Jírova (příjezd jako linka 202 od Židenic) na Českou s atraktivním příjezdem v 7:16 (zkvalitnění obsluhy polikliniky Viniční – průjezd 6:59, Vojenské nemocnice – průjezd 7:07, Dětské nemocnice – průjezd 7:10 a přímý spoj do centra Brna – Česká – příjezd 7:16)
 - b. Poté by mohl být tento autobus využit na školní linku Š86 z Hlavního nádraží (odjezd 7:25) pro Zvš Ibsenova
 - c. V budoucnu by tento spoj mohl být vykonán minibusem SKD
 5. Přestupy v zastávce Novolíšeňská
 - a. Garantovaná 2 minutová návaznost (čekej max. 2 minuty) v zastávce Novolíšeňská mezi linkou 26 a 55 v PD po 19. hodině a v ND celodenně – vždy v XX:02, 22, 42
 - b. Doplnění poznámky pro řidiče linky 55: Pokud uvidíte v zastávce Novolíšeňská přijíždět tramvaj od města, vyčkejte příjezdu a přestupu cestujících. Pokud uvidíte v zastávce Novolíšeňská přijíždět trolejbus od Vínohrad, vyčkejte na jejich příjezd a případný přestup cestujících (bod 5. a. má samostatnou poznámku)
 6. Zkrácení intervalu linky 55 v době ranní špičky
 - a. Zkrácení intervalu linky 55 ve směru do Židenic v PD v době od cca 6:00 do 7:30 na interval 8-7-8-7
 - b. Proklad s linkou 151 – tedy odjezdy linky 55 z Jírovy v PD v době od cca 6:00 do 7:30 vždy XX:02, J10, 17, J25, 32, J40, 47, J55 – linka 151 od Šlapanic a Podolí přijíždí vždy XX:09 a XX:39
pozn. J (před odjezdem): spoj začíná ve smyčce Líšeň, Jírova
 7. Autobusy na lince 78 vybavené pokladnou USV24C umožňující výdej kompletního sortimentu jednorázových jízdenek u řidiče bez přiřázky
 - a. nově 60% spojů na lince 78 v PD od 19 hodin vybaveno pokladnou USV24C – zajištěno přejezdy autobusů z linek 49, 64, 81 (kurz 08102) a 82 (nový kurz 08202 - Crossway), s tím související změna v obězích vozidel

- b. nově 95% spojů na lince 78 v ND celodenně vybaveno pokladnou USV24C – všechny kmenové kurzy linky 78 nově vybaveny pokladnou, s tím související změna v obězích vozidel + 2 autobusy nově vypravované z garáže Medlánky namísto garáže Slatina
8. Nový spoj na lince 78
- a. nový spoj na lince 78 od nádraží Židenice v PD v 18:51 do Líšně na Jírovu (příjezd 19:08), spoj je možno zajistit přejezdem minibusu SKD
 - b. nový spoj na lince 78 od nádraží Židenice v PD v 19:11 do Líšně na Jírovu (příjezd 19:28), spoj je možno zajistit přejezdem minibusu SKD
9. Úprava provozu linky 58 v PD v době od 18:30 do 21:00
- a. Předsun odjezdů linky 58 od nádraží Židenice o 2 minuty – nově XX:08, 28, 48
 - b. Nové spoje linky 58 ze zastávky Novolíšeňská v PD od 18:44 do 21:24 v intervalu 20 minut do Líšně ke hřbitovu – převlékání ze spojů linky 55, které nyní končí u Zetoru, v zastávce Novolíšeňská, možno obsluhovat minibusy SKD a MAVE, včetně příslušných spojů na lince 55
 - c. Odjezdy od zastávky Zetor, silnice směr Líšeň, hřbitov od 18:46 do 21:26 vždy XX:N06, 18, N26, 38, N46, 58
pozn. N (před odjezdem): spoj začínající na Novolíšeňské
 - d. Předsun odjezdů linky 58 ve směru do Židenic o 1 minutu – nově XX:01, 21, 41
 - e. Nové spoje linky 58 ze zastávky Líšeň, hřbitov v PD od 18:51 do 21:11 v intervalu 20 minut k zastávce Zetor, silnice, poté na Novolíšeňskou, odkud budou pokračovat jako linka 55 do Líšně na Jírovu (spoje, které nyní začínají ve smyčce Zetor), možno obsluhovat minibusy SKD a MAVE, včetně příslušných spojů na lince 55
 - f. Odjezdy od zastávky Líšeň, hřbitov směr Zetor, silnice od 18:51 do 21:11 vždy XX:01, 11N, 21, 31N, 41, 51N
pozn. N (za odjezdem): spoj jedoucí na zastávku Novolíšeňská

V návrhu je kladen důraz na to, aby náklady s těmito opatřeními spojené byly pokud možno zanedbatelné. U naprosté většiny navrhovaných změn by bylo využito přejezdů z jiných linek bez nárokování vozů a řidičů navíc.

S těmito opatřeními by souvisela změna v obězích vozidel především na linkách 48, 64, 74, 82, 151, 509, 520 a 710.

Návrh vypracoval pro MČ Brno-Líšeň Tobiáš Stross.

Úřad Městské části Brno-Líšeň
k rukám pana starosty

Jírova 2609/2
628 00 Brno

Datum: 18. 10. 2017


Věc: Žádost o stanovisko k výstavbě komunikace

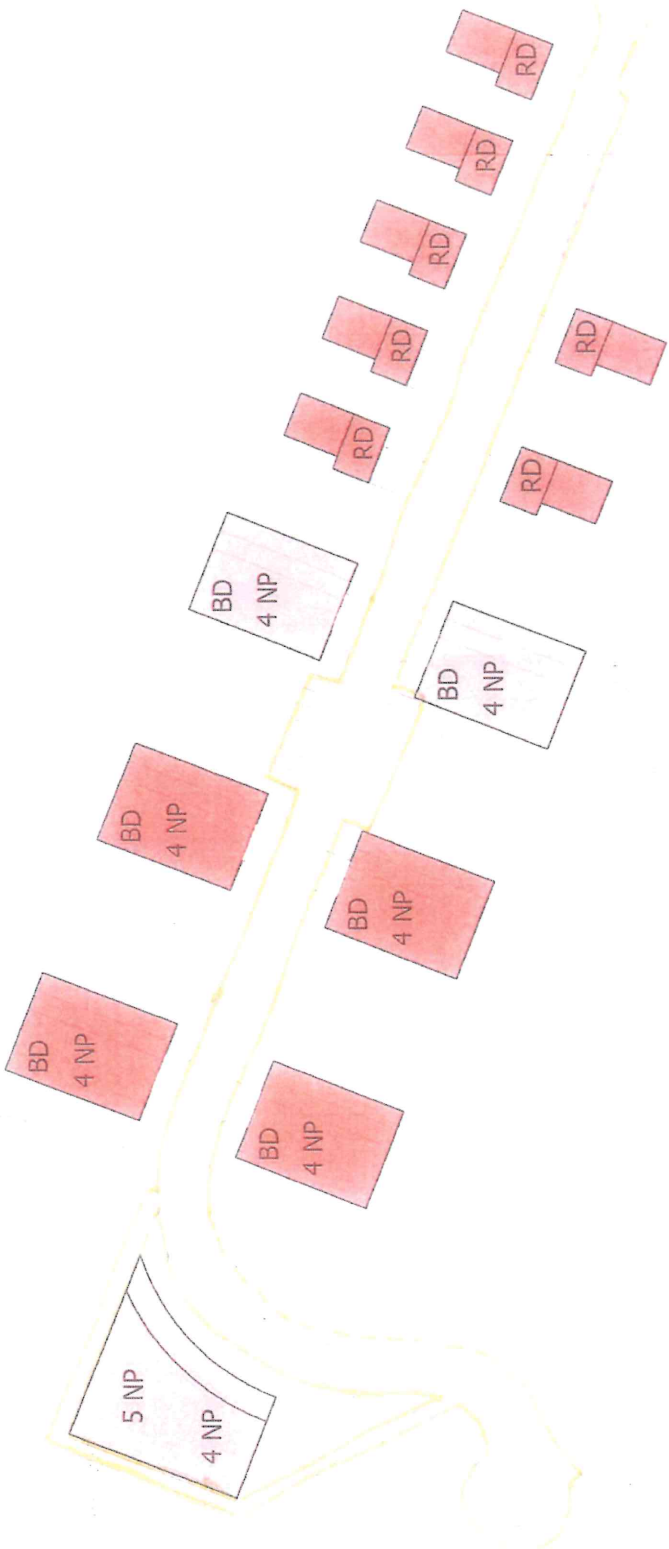
Vážený pane starosto, žádáme Vás o stanovisko ke stavbě komunikace na pozemku Statutárního města Brna. Jedná se o pozemek parc. č. 5089/1, k.ú. Líšeň, který je svěřený městské části Brno – Líšeň.

Návrh řešení přikládáme v situaci. Jedná se o dopravní napojení pro zástavbu bytovými domy, které leží v přímé návaznosti na pozemek ve vlastnictví Statutárního města Brna.

V předložené situaci je vyznačen souhlas OD MMB a Bkom se stavbou a s převzetím stavby do majetku Statutárního města Brna a do správy Brněnských komunikací.

Investor výstavby bytových domů:


Ing. Jaromír Beneš
IMPERA ŽSD,
investiční fond s proměnným
základním kapitálem, a.s.
Hlinky 114
603 00 Brno
IČ: 282 98 195



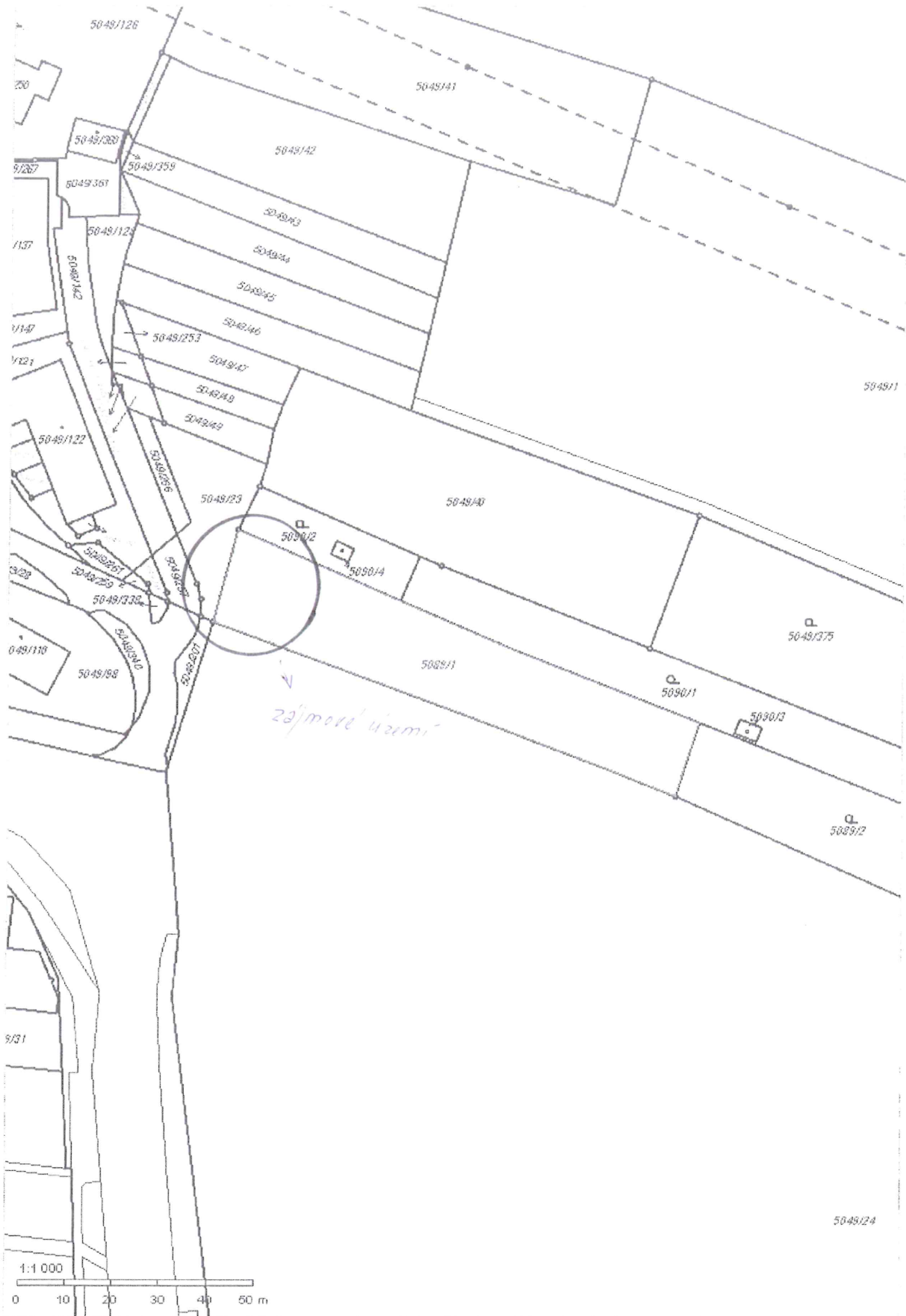
Handwritten notes:
 - Všechny bytovné jednotky mají výhled
 - výhledové okno je v úrovni terénu
 - výhledové okno je v úrovni terénu
 - výhledové okno je v úrovni terénu
 - výhledové okno je v úrovni terénu



0004 - 20105 - 0001

stavba: Projekt
 projektant: Projekt
 investor: OZP Praha, ZÚO, městská část Praha 10, ÚMČ Praha 10, ÚMČ Praha 10, ÚMČ Praha 10

Objekt: Obecní soud
 Lokalita: Podbělčice - Erno, Líšeň
 Účel: Situace výhledů
 C - Situace výhledů
 Situace výhledů



ODBOR DOPRAVY MAGISTRÁTU MĚSTA BRNA, KOUNICOVA 67, 601 67 BRNO

VÁŠ DOPIS ZN.:

ZE DNE:

NAŠE ZN.: MMB/0403533/2011
SP.ZN.: OD/MMB/0403533/2011PICADOR-ZAHRADNÍ MĚSTO, s.r.o.
Mučednická 945/3
616 00 BrnoVYŘIZUJE: Ing. Dušan Kotisa
TEL.: 542 174 207
FAX: 542 174 211
E-MAIL: kotisa.dusan@brno.cz

DATUM: 2011-10-27

Projednáni návrhu na převzetí komunikací do majetku statutárního města Brna a do správy společnosti Brněnské komunikace a.s. – obytný soubor Zahradní město

Vážení,

po projednání s Odborem územního plánování a rozvoje MMB a se správcem místních komunikací společností Brněnské komunikace a.s. potvrzujeme v rámci akce „Obytný soubor Zahradní město, Brno – Líšeň“ možnost převzetí pozemních komunikací a jejich součástí do majetku statutárního města Brna a do správy společnosti Brněnské komunikace a.s.

Převod musí být bezúplatný nebo za symbolickou cenu včetně pozemků zastavěných stavbami pozemních komunikací a jejich součástí. Převzat bude úsek B komunikací s vozovkou šířky 5,5 m a s podélným parkovacím stáním šířky 2,0 m, tedy spojovací komunikace mezi ulicí Chmelnice a výhledovým prodloužením ulice Markovičovy. Šířka veřejného prostranství v tomto úseku je 9,0 m s předpokládanou výstavbou chodníku šířky 1,5 m jiným investorem.

Dále bude převzata část úseku A o délce 100 m od křižovatky s výše uvedenou spojovací komunikací po zlom nivelety s šířkou vozovky 5,5 m a s parkovacím pásem s podélnými stánými šířky 2,2 m (včetně části vjezdů do garáží o šířce 2,2 m). Šířka veřejného prostranství je 9,2 m.

Zbývající část úseku A nelze převzít do správy společnosti Brněnské komunikace a.s. a zařadit do kategorie místní komunikace, a sice s ohledem na nevyhovující sklonové poměry (11,43 %), které pro novostavbu místní komunikace z hlediska pěších uživatelů komunikací neodpovídají hodnotám dle ČSN 73 6110 „Projektování místních komunikací“.

Stavbu přebíraných úseků komunikací realizujte dle podmínek společnosti Brněnské komunikace a.s. Další postup směřující k uzavření darovací či kupní smlouvy projednejte po dokončení a zkolaudování komunikace a jejich součástí s pracovníci našeho odboru Ing. Andreou Roubalovou (tel. č. 54217 4206, roubalova.andrea@brno.cz). S uvedenou pracovnící lze projednat i možnost uzavření smlouvy o právu provést stavbu na pozemcích města.

S pozdravem

STATUTÁRNÍ MĚSTO BRNO
MAGISTRÁT MĚSTA BRNA
Odbor dopravy
Kounicova 67
601 67 BRNO
-001-Ing. Vladimír Bielko
vedoucí odboruNa vědomí:OÚPR MMB, Ing. Šamánková
Brněnské komunikace a.s., p. Kaucká, Ing. Reichstätter
OD MMB, Ing. Roubalová, Ing. Kotisa
ÚMČ Brno - Líšeň