

VEŘEJNÁ VYHLÁŠKA
opatření obecné povahy
stanovení přechodné úpravy provozu na pozemní komunikaci

Vyvěšeno dne: 17.10. 2024

Sejmuto dne: 4. 11. 2024

Úřad městské části města Brna

Brno-Líšeň
Jírova 2, 628 00 Brno

-2-

Eva Horáková

Razítko a podpis orgánu, který potvrzuje vyvěšení a sejmutí z úřední desky:

Magistrát města Brna, Odbor dopravy („MMB OD“), jako věcně a místně příslušný orgán státní správy podle § 124 odst. 6 zákona č. 361/2000 Sb. o provozu na pozemních komunikacích a o změnách některých zákonů, ve znění pozdějších předpisů (dále jen „zákon o silničním provozu“), na základě projednaného návrhu stanovení přechodné úpravy provozu na pozemní komunikaci podle ustanovení § 77 odst. 3 zákona o silničním provozu,

s vydáním vyjádření dotčeného orgánu, vedeného pod č.j.: KRPB-199949-2/ČJ-2024-0602DI, v kontextu č.j.: KRPB-145686-1/ČJ-2021-0602DI ze dne 02.10.2024, jimž je podle § 77 odst. 2 písm. b) zákona o silničním provozu Policie České republiky, Městské ředitelství policie Brno, Dopravní inspektorát, pracoviště dopravního inženýrství, Renčova 38, 621 00 Brno, IČ 75151499 (dále jen „Policie ČR“), na základě ustanovení § 77 odst. 1 písm. c) a odst. 5 zákona o silničním provozu,

s t a n o v í

p ř e c h o d n o u ú p r a v u p r o v o z u

na pozemní komunikaci – místní komunikaci s označením **NN1835** (vozovka před objektem Kotlanova 2163/7). Vše bude provedeno v rozsahu uvedeného výkresu pod názvem: "Kotlanova - výstavba parkovacího stání.", který je nedílnou součástí tohoto opatření obecné povahy, zpracovaného spol. ZNAKOM, s.r.o., Zengrova 4, 615 00 Brno, IČ 26264641.

Stanovení přechodné úpravy provozu je z důvodu **výstavby parkovacího stání** před objektem Kotlanova 2163/7.

Termín stavebních prací bude (s ohledem na možnou realizaci značení IZ 8a „Zóna s dopravním omezením“ (IZ 8b „Konec zóny s dopravním omezením“) ihned po nabytí účinnosti tohoto stanovení a následnou dobou mezi počátkem platnosti umístěného min. 7 dní před prvním dnem dočasného zákazu a počátkem účinnosti) **nejdříve od 29.10.2024**, a to s předpokladem do 30.11.2024. Následně skutečný termín (od 29.10.2024 a násl.) bude upřesněn v rozhodnutí o povolení zvláštního užívání komunikace, resp. rozhodnutí o uzavírcce dle zákona č. 13/1997 Sb., o pozemních komunikacích, ve znění pozdějších předpisů (dále jen „zákon o PK“), vydané příslušným silničním správním úřadem.

S pracemi, pro něž je pracovní místo zřizováno, smí být započato teprve tehdy, až jsou instalovány všechny značky, světelné signály a dopravní zařízení a dojde k naplnění stanovených lhůt přechodné úpravy provozu v tomto opatření obecné povahy

Podmínky pro provedení přechodné úpravy provozu na pozemní komunikaci:

1. Umístění a provedení předmětné přechodné úpravy provozu bude realizováno v rozsahu výkresu: **č. přílohy:** "1"; **obsah:** "Přechodná úprava provozu."; **místo:** "Brno, ul. Kotlanova."; **akce:** "Kotlanova - výstavba parkovacího stání."; **č. zakázky:** „25Z00224“; **datum:** 09/2024, zpracovaného spol. ZNAKOM, s.r.o., Zengrova 4, 615 00 Brno, IČ 26264641,

a to v souladu s příslušnými ustanoveními zákona o silničním provozu a vyhlášky č. 294/2015 Sb., kterou se provádějí pravidla provozu na pozemních komunikacích, ve znění vyhlášky č. 386/2023 Sb., včetně příslušných českých technických norem ČSN a technických podmínek Ministerstva dopravy věci se týkajících.

2. **Odpovědná osoba** za odborné provedení dopravně bezpečnostního opatření – odbornou montáž dopravního značení (dopravního zařízení, světelných signálů) podle tohoto stanovení, jeho kontrolu a případné udržování po celou dobu přechodné úpravy provozu a dále včasné odstranění je společností **SWIETELSKY stavební s.r.o., odštěpný závod Dopravní stavby Morava, oblast Brno, Jahodová 60, 620 00 Brno, IČ 48035599, příp. tuto realizaci zajistí odborně způsobilou osobou pro tuto činnost.**
3. **Přechodná úprava provozu se umístí nejdříve po nabytí účinnosti tohoto stanovení, tj. ode dne 22.10.2024** (platí pro značení IZ 8a, IZ 8b, kdy je nutné počítat s dobou mezi počátkem platnosti a počátkem účinnosti značení).
4. Ostatní přechodná úprava provozu související se zvláštním užíváním komunikace, resp. uzavírkou, musí být instalována po nabytí účinnosti značení IZ 8a, IZ 8b (nejdříve dne 29.10.2024), ale současně musí být vydáno platné rozhodnutí o povolení zvláštního užívání komunikace, resp. rozhodnutí o uzavírce příslušným silničním správním úřadem dle zákona o PK.

Toto stanovení přechodné úpravy provozu je platné pouze jako součást uvedeného rozhodnutí, které vydává silniční správní úřad dle zákona o PK.

5. Přenosné dopravní značení IZ 8a „Zóna s dopravním omezením“, IZ 8b „Konec zóny s dopravním omezením“ se umístí dle § 77 zákona o silničním provozu min. 7 dní před prvním dnem dočasného zákazu či omezení.

Platnost tohoto opatření obecné povahy je omezena do dne 31.12.2024.

Odůvodnění

Magistrát města Brna, Odbor dopravy, jako věcně a místně příslušný orgán podle § 124 odst. 6 zákona č. 361/2000 Sb. o provozu na pozemních komunikacích a o změnách některých zákonů, ve znění pozdějších předpisů (dále jen „zákon o silničním provozu“), obdržel dne 02.10.2024 podání od spol. ZNAKOM, s.r.o., Zengrova 4, 615 00 Brno, IČ 26264641 v zastoupení na základě plné moci spol. SWIETELSKY stavební s.r.o., odštěpný závod Dopravní stavby Morava, oblast Brno, Jahodová 60, 620 00 Brno, IČ 48035599 ve věci návrhu přechodné úpravy provozu na pozemní komunikaci – místní komunikaci s označením NN1835 (vozovka před objektem Kotlanova 2163/7), formou výkresu:

č. přílohy: "1"; obsah: "Přechodná úprava provozu."; místo: "Brno, ul. Kotlanova."; akce: "Kotlanova - výstavba parkovacího stání."; č. zakázky: „25Z00224“; datum: 09/2024.

Zároveň MMB OD obdržel dne 02.10.2024 od společnosti ZNAKOM, s.r.o., IČ 26264641, předmětný výše uvedený výkres pod názvem akce: "Kotlanova - výstavba parkovacího stání." s tiskem razítka, vyznačeným odsouhlasením ze dne 02.10.2024, dle § 77/2b zák. č. 361/2000 Sb., a podpisem Policie České republiky, Městské ředitelství policie Brno, Dopravní inspektorát, pracoviště dopravního inženýrství, Renčova 38, 621 00 Brno, vedený pod č. j.: KRPB-199949-2/ČJ-2024-0602DI, v kontextu č.j.: KRPB-145686-1/ČJ-2021-0602DI.

Z obsahu výše uvedeného vyplývá, že MMB OD tento návrh stanovení považoval za návrh projednaný s Policií ČR podle ustanovení § 77 odst. 2 písm. b) zákona o silničním provozu v souladu s ustanovením § 77 odst. 3 zákona o silničním provozu.

Stanovení přechodné úpravy provozu se týká osazení přenosného dopravního značení (dopravního zařízení, popř. světelných signálů) z důvodu realizace stavebního záboru na vozovce před objektem Kotlanova 2163/7 v souvislosti s výstavbou parkovacího stání. V návaznosti na tuto akci bude před jejím započítáním umístěno přechodné značení IZ 8a „Zóna s dopravním omezením“ (IZ 8b „Konec zóny s dopravním omezením“). Takto včas umístěné značení bude upozorňovat v dané lokalitě na zákaz parkování se zajištěním včasného odstavení vozidel, čímž se má zajistit dostatečný prostor pro předmětné stavební činnosti. V době uzavírky bude pracovní místo označeno dopravním značením B 1 „Zákaz vjezdu všech vozidel v obou směrech“ s dodatkovou tabulkou E 13 s textem: „MIMO VOZIDLA STAVBY“ umístěné na dopravním zařízení Z 2 „Zábrana pro označení uzavírky“, které bude sloužit k vyznačení pracoviště, a které bude doplněné světelným signálem S 7 „Přerušované žluté světlo“ z důvodu upozornění na změnu dopravní situace. Výjimka ze zákazu vjezdu se uvede na dodatkové tabulce, čímž se vymezí vjezd pouze pro nezbytně určený okruh vozidel tak, aby byla zachována plynulost akce.

Obecně výše uvedený popis situace přechodné úpravy provozu bude proveden tak, jak je naznačeno ve výkresu, který je nedílnou součástí tohoto opatření obecné povahy. Úprava provozu v důsledku vytvoření záboru či omezení vychází zejména z konkrétních podmínek pracovního místa (charakter prací, rozsah, doba trvání apod.) a míry ovlivnění bezpečnosti a plynulosti provozu (druh pozemní komunikace, intenzita provozu, stavební uspořádání komunikace apod.).

Předpokládaný termín bude nejdříve od 29.10.2024, a to v rozmezí do 30.11.2024. Skutečný termín bude upřesněn v rozhodnutí o povolení zvláštního užívání komunikace, resp. rozhodnutí o uzavírce dle zákona č. 13/1997 Sb., o pozemních komunikacích, ve znění pozdějších předpisů, vydané příslušným silničním správním úřadem.

Odpovědná osoba za odborné provedení dopravně bezpečnostního opatření – odbornou montáž dopravního značení (dopravního zařízení, světelných signálů) podle tohoto stanovení, jeho kontrolu a případné udržování po celou dobu přechodné úpravy provozu a dále včasné odstranění je společnost SWIETELSKY stavební s.r.o., odštěpný závod Dopravní stavby Morava, oblast Brno Jahodová 60, 620 00 Brno, IČ 48035599, příp. tuto realizaci zajistí odborně způsobilou osobou pro tuto činnost.

MMB OD v dané věci postupoval podle ustanovení § 77 zákona o silničním provozu ve spojení s ustanoveními § 171 - § 174 zákona č. 500/2004 Sb., správní řád, ve znění pozdějších předpisů, a dalších ve věci se týkajících předpisů.

Poučení

Proti opatření obecné povahy, podle § 173, odst. 2 zákona 500/2004 Sb. správního řádu ve znění pozdějších předpisů, nelze podat opravný prostředek.

Opatření obecné povahy nabývá podle § 77 odst. 5 zákona č. 361/2000 Sb. o provozu na pozemních komunikacích a o změnách některých zákonů, ve znění pozdějších předpisů účinnosti pátým dnem po vyvěšení veřejné vyhlášky na úřední desce.

 Digitálně podepsal
Michal Němeček, DiS.
16.10.2024 11:27

Michal Němeček, DiS.
vedoucí referátu

POČET LISTŮ: 04

POČET PŘÍLOH: 01

V souladu s ustanovením § 173 správního řádu doručuje Magistrát města Brna, Odbor dopravy, toto opatření obecné povahy dotčeným osobám veřejnou vyhláškou. Doručení veřejnou vyhláškou bude provedeno v souladu s ustanovením § 25 správního řádu tak, že se písemnost vyvěsí na úřední desce Magistrátu města Brna a na úřední desce Úřadu městské části města Brna, Brno - Líšeň, a současně bude zveřejněna způsobem umožňujícím dálkový přístup. Patnáctým dnem po vyvěšení se písemnost považuje za doručenou byla-li v této lhůtě splněna i povinnost zveřejnění způsobem umožňujícím dálkový přístup.

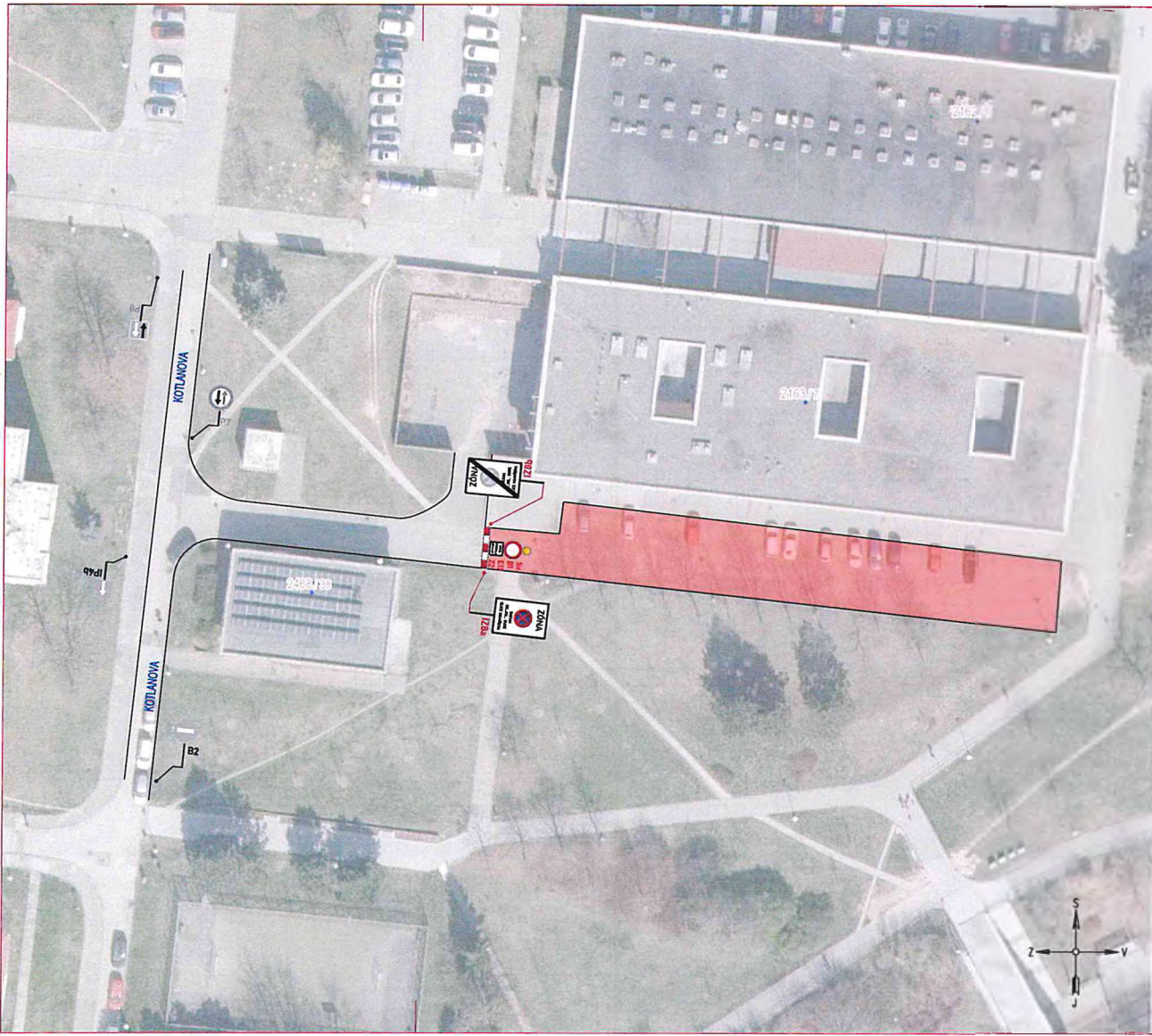
OBDRŽÍ:

- **Úřad městské části města Brna, Brno - Líšeň** (se žádostí o vyvěšení na úřední desku a umožnění dálkového přístupu po dobu nejméně 15 dnů), **DS**
- **SWIETELSKY stavební s.r.o., odštěpný závod Dopravní stavby Morava, oblast Brno, Jahodová 60, 620 00 Brno, IČ 48035599, DS**

NA VĚDOMÍ:

- **ZNAKOM, s.r.o., Zengrova 4, 615 00 Brno, IČ 26264641, DS**
- **Brněnské komunikace a.s., Renneská třída 787/1a, 639 00 Brno, IČ 60733098, DS**
- **Policie České republiky, Městské ředitelství policie Brno, Dopravní inspektorát, pracoviště dopravního inženýrství, Renčova 38, 621 00 Brno, IČ 75151499, DS (jydai6g)**

- pro spis



LEGENDA:

- | | | | |
|------|-------------------------------------|-----|---|
| IP4b | STÁVAJÍCÍ SVISLÉ DZ | A15 | PŘECHODNÉ SVISLÉ DZ |
| IP4b | STÁVAJÍCÍ SVISLÉ DZ DOČASNĚ ZRUŠENÉ | B28 | PŘECHODNÉ SVISLÉ DZ - UMÍSTĚNO 7 DNÍ PŘEDĚM |
| | | | PŘECHODNÉ VODOROVNĚ DZ |
| | | | ZÁBOR |

POZNÁMKA:
 Určování dopravního značení bude instalováno v souladu s TP č. 65, TP č. 66, TP č. 133 a s ustanoveními zákona č. 361/2000 Sb.
 Dopravní výkresy a pracovní místa bude odpovídajícím způsobem zabezpečeno dle zákona č. 283/2021 Sb. a zásad BOZP.
 - TP č.65 (Zásady pro dopravní značení na pozemních komunikacích)
 - TP č.66 (Zásady pro označování pracovních míst na pozemních komunikacích)
 - TP č.133 (Zásady pro vodorovné dopravní značení na pozemních komunikacích)

PŘEHLEDOVÁ MAPA:



ZNAKOM s.r.o. – ZENGROVA 2694/4, 615 00 BRNO, TEL. 602 332 710, ZNAKOM@ZNAKOM.CZ, (PRACOVNĚ: RYBÍNEK 12, 602 00 BRNO)		
Vypracoval: Jiří TOUŽÍN	Základní projektant: Jiří TOUŽÍN	Realiz./Technická kontrola: Petr Bednár
ZNAKOM ZNAKOM s.r.o., ZENGROVA 2694/4, 615 00 BRNO		

Místo: BRNO, ul. KOTLANOVA	Číslo zak.: 25Z00224
Komunikace: ÚJK	Formát: 540x297
Staničení úseku: –	Datum: 09/2024
Akce: KOTLANOVA - VÝSTAVBA PARKOVACÍHO STÁNÍ	Revize: 00
Obsah: PŘECHODNÁ ÚPRAVA PROVOZU	Číslo přílohy: 1