

VII./30. zasedání Zastupitelstva městské části Brno-Líšeň
konané dne 21.09.2017

Název materiálu

Odbor územního plánování a rozvoje Magistrátu města Brna, jako pořizovatel územně plánovací dokumentace oznamuje dle § 6 odst. 1 písm. a), § 188 odst. 3, § 55 odst. 2 a § 47 odst. 2 a zákona č. 183/2006 Sb. o územním plánování a stavebním řádu (stavební zákon), ve znění pozdějších předpisů, projednávání NÁVRHU ZADÁNÍ ZMĚN změn ÚPmB – 44. soubor.

Na základě ustanovení § 47 odst. 2 stavebního zákona může každý uplatnit u pořizovatele písemné připomínky k projednávanému návrhu Zadání, a to do 15 dnů ode dne doručování návrhu Zadání veřejnou vyhláškou, tj. do 20.09.2017. K připomínkám uplatněným po uvedené lhůtě se nepřihlíží

Obsah :

- důvodová zpráva
- grafická příloha

Návrh usnesení :

Zastupitelstvo městské části Brno-Líšeň

souhlasí s číslem změn

- B16/13-I, B35/14-I, B37/14-I, B41/15-II

nesouhlasí s číslem změny

- B76/15-II

a

pověřuje

p. starostu MČ Brno-Líšeň uplatnit připomínky k NÁVRHU ZADÁNÍ změn ÚPmB - 44. soubor.

Stanoviska dotčených orgánů:

- Stavební komise při MČ Brno-Líšeň, konaná dne 23.08.2017 *doporučila*
Souhlasit s číslem změny
- B16/13-I, B35/14-I, B37/14-I, B41/15-II
Nesouhlasit s číslem změny
- B76/15-II
(souhlasí: 4, nesouhlasí: 0, zdrželi se: 0)
- VII./62 schůze Rady MČ Brno – Líšeň, konaná dne 30.08.2017, v bodu č. 19/62 svého usnesení *doporučuje*
ZMČ Brno - Líšeň
Souhlasit s číslem změny
- B16/13-I, B35/14-I, B37/14-I, B41/15-II
Nesouhlasit s číslem změny
- B76/15-II

Garance správnosti, zákonnosti materiálu

Podpisy dotčených odborů

Útvar tajemníka	Sociální	Organizační	Rozpočtu a financí	Majetkoprávní	Stavební odbor
					Ing. arch. M. Smolková Hoskovcová, Ph.D. <i>Smolková Hoskovcová</i>

Zpracoval :

Stavební odbor

Ing.arch. M. Smolková Hoskovcová, Ph.D.

Smolková Hoskovcová

Předkládá :

uvolněný funkcionář

starosta: Mgr. B. Štefan

Štefan

Připomínky MČ BRNO - LÍŠEŇ k NÁVRHU ZADÁNÍ změn ÚPmB - 44. souboru

Číslo změny	MČ, k. ú., ulice nebo lokalita, základní popis změny	PŘIPOMÍNKY MČ BRNO - LÍŠEŇ
B16/13-I	<p>MČ BRNO-LÍŠEŇ, k. ú. Líšeň, ul. Holzova - ul. Letecká</p> <p><i>Prověřit možnost změny funkčního využití plochy za účelem vyřešit dopravní zátěž a zajistit plynulost provozu rozšířením komunikace v křižovatce nebo vybudováním kruhového objezdu.</i></p>	<p>VII.15. ZMČ Brno-Líšeň , konané dne 5.05.2016 v usnesení č. 3/15, k 44. souboru změn – zveřejnění návrhů na pořízení</p> <p>S možností návrhu zadání změny doporučuje stavební odbor Brno-Líšeň SOUHLASIT.</p> <p>Rada MČ Brno-Líšeň konaná dne 20. 4. 2016 doporučila ZMČ Brno-Líšeň - <u>souhlasit</u> s návrhem změny ÚPmB.</p> <p>ZMČ Brno-Líšeň konané dne 5.05.2016 - <u>souhlasilo</u> s návrhem změny ÚPmB.</p> <p>Rada MČ Brno-Líšeň konaná dne 30.08.2017 <u>doporučuje</u> ZMČ Brno-Líšeň - <u>souhlasit</u> s návrhem ZADÁNÍ změny ÚPmB.</p>
B35/14-I	<p>MČ BRNO-LÍŠEŇ, k. ú. Líšeň, nám. Karla IV.</p> <p><i>Prověřit možnost změny funkčního využití plochy za účelem výstavby objektů občanského vybavení a malometrážních bytů.</i></p>	<p>S možností návrhu zadání změny doporučuje stavební odbor Brno-Líšeň SOUHLASIT.</p> <p>DŮVOD – Usnesení z 34. zasedání Zastupitelstva MČ Brno-Líšeň konaného dne 26. 6. 2014</p> <p><u>souhlasí</u> s podáním žádosti na změnu využití pozemků p.č. 9353/3, 9353/74, 9353/75, 9353/76, 9353/29 a 9353/31 v k.ú. Líšeň zařazených v současném ÚPmB v plochách DH (hromadná osobní doprava, včetně technického zázemí) a s úhradou nákladů na pořízení změny ÚPmB z úrovně MČ Brno – Líšeň.</p> <p>Rada MČ Brno-Líšeň konaná dne 20. 4. 2016 doporučila ZMČ Brno-Líšeň - <u>souhlasit</u> s návrhem změny ÚPmB.</p> <p>ZMČ Brno-Líšeň konané dne 5.05.2016 - <u>souhlasilo</u> s návrhem změny ÚPmB.</p> <p>Rada MČ Brno-Líšeň konaná dne 30.08.2017 <u>doporučuje</u> ZMČ Brno-Líšeň - <u>souhlasit</u> s návrhem ZADÁNÍ změny ÚPmB.</p>

<p>B37/14-I</p>	<p>MČ BRNO-LÍŠEŇ, k. ú. Líšeň, ul. Šimáčkova, nad hřbitovem <i>Prověřit možnost změny funkčního využití plochy za účelem výstavby objektů k bydlení při ul. Šimáčkova a realizace pěstitelské zahrady.</i></p>	<p>S možností návrhu zadání změny doporučuje stavební odbor Brno-Líšeň SOUHLASIT. DŮVOD – Usnesení z 34. zasedání Zastupitelstva MČ Brno-Líšeň konaného dne 26. 6. 2014 <i>souhlasí</i> se zařazením změny využití části pozemku p.č. 5318/1 v k.ú. Líšeň do 38. souboru změny ÚPmB – I. a to ze stávajícího zařazení (ZPF) zemědělský půdní fond na návrhovou plochu pro bydlení (BR) o výměře cca 0,42 ha s tím, že zbývající část navazující na ZH (rezervu plochy pro hřbitov) bude zařazena do ZPF –IR o výměře cca 1 ha (zemědělský půdní fond s plochou pro individuální rekreace), dle přiloženého nákresu se zachováním zbývající plochy pozemku – východní částí ve využití ZPF o výměře cca 7.895 ha – zemědělský půdní fond. Rada MČ Brno-Líšeň konaná dne 20. 4. 2016 doporučila ZMČ Brno-Líšeň - <i>souhlasit</i> s návrhem změny ÚPmB. ZMČ Brno-Líšeň konané dne 5.05.2016 - <i>souhlasilo</i> s návrhem změny ÚPmB.</p> <p>Rada MČ Brno-Líšeň konaná dne 30.08.2017 <i>doporučuje</i> ZMČ Brno-Líšeň - <i>souhlasit</i> s návrhem ZADÁNÍ změny ÚPmB.</p>
------------------------	--	---

<p>B41/15-II</p>	<p>MČ BRNO-LÍŠEŇ, k. ú. Líšeň, ul. Šimáčkova, ul. Střelnice - ul. Houbařská <i>Provéřít možnost snížení hodnoty IPP 0,6 v ploše pro bydlení na hodnotu 0,2.</i></p> <p>Poznámka: <i>Koordinovat se změnou AB11/15-CM (42. soubor), ve znění schváleného záměru: „Záměrem změny je – zohlednit pravomocná rozhodnutí správních soudů týkající se míry využití území jako závazného prvku regulace území, odstranit nesrovnalosti (zejm. nejednoznačnosti pojmoslovi), které vedou k rozdílnosti výkladu při aplikaci míry využití území v návrhových plochách a úpravě používání tohoto institutu.“</i></p>	<p>S možností návrhu zadání změny doporučuje stavební odbor Brno-Líšeň SOUHLASIT.</p> <p>DŮVOD – Usnesení z 9. zasedání Zastupitelstva MČ Brno-Líšeň konaného dne 15. 10. 2015</p> <p><i>souhlasí</i> s podáním Návrhu na pořízení změny územního plánu města Brna u pořizovatele Odboru územního plánování a rozvoje MMB na změnu využití pozemků p.č. 5095/7, 5132, 5133, 5134 a 5135 v k.ú. Líšeň zařazených v současném ÚPmB v plochách bydlení s funkčním typem BC – plochy čistého bydlení a mírou stavebního využití index podlažních ploch (IPP) je stanoven hodnotou 0,6 do ploch s funkčním typem BC – plochy čistého bydlení a míra stavebního využití index podlažních ploch (IPP) stanovit na hodnotu 0,2 a s úhradou nákladů na pořízení změny ÚPmB z úrovně MČ Brno – Líšeň.</p> <p>Rada MČ Brno-Líšeň konaná dne 20. 4. 2016 doporučila ZMČ Brno-Líšeň - <i>souhlasit</i> s návrhem změny ÚPmB.</p> <p>ZMČ Brno-Líšeň konané dne 5.05.2016 - <i>souhlasilo</i> s návrhem změny ÚPmB.</p> <p>Rada MČ Brno-Líšeň konaná dne 30.08.2017 <i>doporučuje</i> ZMČ Brno-Líšeň - <i>souhlasit</i> s návrhem ZADÁNÍ změny ÚPmB.</p>
-------------------------	--	--

<p>B76/15-II</p>	<p>MČ BRNO-LÍŠEŇ, k. ú. Líšeň, ul. Šimáčkova, nad hřbitovem <i>Provéřít možnost změny funkčního využití plochy za účelem realizace veřejného ekologického pohřebiště "Les vzpomínek".</i></p>	<p>S možností návrhu zadání změny doporučuje stavební odbor Brno-Líšeň NESOUHLASIT. DŮVOD – Usnesení z 34. zasedání Zastupitelstva MČ Brno-Líšeň konaného dne 26. 6. 2014 <u>souhlasí</u> se zařazením změny využití části pozemku p.č. 5318/1 v k.ú. Líšeň do 38. souboru změny ÚPmB – I. a to ze stávajícího zařazení (ZPF) zemědělský půdní fond na návrhovou plochu pro bydlení (BR) o výměře cca 0,42 ha s tím, že zbývající část navazující na ZH (rezervu plochy pro hřbitov) bude zařazena do ZPF –IR o výměře cca 1 ha (zemědělský půdní fond s plochou pro individuální rekreace), dle přiloženého nákresu se zachováním zbývající plochy pozemku – východní části ve využití ZPF o výměře cca 7.895 ha – zemědělský půdní fond. Rada MČ Brno-Líšeň konaná dne 20. 4. 2016 doporučila ZMČ Brno-Líšeň – <u>nesouhlasit</u> s návrhem změny ÚPmB. ZMČ Brno-Líšeň konané dne 5.05.2016 - <u>nesouhlasilo</u> s návrhem změny ÚPmB.</p> <p>Rada MČ Brno-Líšeň konaná dne 30.08.2017 <u>nedoporučuje</u> ZMČ Brno-Líšeň - <u>souhlasit</u> s návrhem ZADÁNÍ změny ÚPmB.</p>
-------------------------	---	--



Návrh
ZADÁNÍ ZMĚN
ÚZEMNÍHO PLÁNU MĚSTA BRNA

44. soubor

Odbor územního plánování a rozvoje MMB
srpen 2017

Zpracováno dle
zákona č. 183/2006 Sb., o územním plánování a stavebním řádu (stavební zákon), ve znění pozdějších předpisů,
vyhlášky č. 500/2006 Sb., o územně analytických podkladech, územně plánovací dokumentaci a způsobu
evidence územně plánovací činnosti, ve znění pozdějších předpisů.

O B S A H:

- 1. Hlavní cíle zpracování návrhu změn územního plánu**
- 2. Požadavky na základní koncepci rozvoje území obce**
 - 2.1 Obecné požadavky na změny
 - 2.2 Upřesnění požadavků vyplývajících z politiky územního rozvoje, z územně plánovací dokumentace vydané krajem, z územně analytických podkladů (zejména z problémů určených k řešení v ÚPD) a případně z doplňujících průzkumů a rozborů
 - 2.3 Požadavky vycházející z projednání s dotčenými orgány, z projednání s veřejností

TABULKA JEDNOTLIVÝCH ZMĚN (členěná do celků dle městských částí)
- 3. Požadavky na vymezení ploch a koridorů územních rezerv a na stanovení jejich využití, které bude nutno prověřit**
 - 3.1 Obecné požadavky na změny
 - 3.2 Upřesnění požadavků vyplývajících z politiky územního rozvoje, z územně plánovací dokumentace vydané krajem, z územně analytických podkladů (zejména z problémů určených k řešení v ÚPD) a případně z doplňujících průzkumů a rozborů
 - 3.3 Požadavky vycházející z projednání s dotčenými orgány, z projednání s veřejností
- 4. Požadavky na prověření vymezení veřejně prospěšných staveb, veřejně prospěšných opatření a asanací, pro které bude možné uplatnit vyvlastnění nebo předkupní právo**
 - 4.1 Obecné požadavky na změny
 - 4.2 Upřesnění požadavků vyplývajících z politiky územního rozvoje, z územně plánovací dokumentace vydané krajem, z územně analytických podkladů (zejména z problémů určených k řešení v ÚPD) a případně z doplňujících průzkumů a rozborů
 - 4.3 Požadavky vycházející z projednání s dotčenými orgány, z projednání s veřejností
- 5. Požadavky na prověření vymezení ploch a koridorů, ve kterých bude rozhodování o změnách v území podmíněno vydáním regulačního plánu, zpracováním územní studie nebo uzavřením dohody o parcelaci**
 - 5.1 Obecné požadavky na změny
 - 5.2 Upřesnění požadavků vyplývajících z politiky územního rozvoje, z územně plánovací dokumentace vydané krajem, z územně analytických podkladů (zejména z problémů určených k řešení v ÚPD) a případně z doplňujících průzkumů a rozborů
 - 5.3 Požadavky vycházející z projednání s dotčenými orgány, z projednání s veřejností
- 6. Požadavek na zpracování variant řešení**
 - 6.1 Požadavky obce a požadavky z projednání s dotčenými orgány a z projednání s veřejností
- 7. Požadavky na uspořádání obsahu návrhu změn územního plánu a na uspořádání obsahu jeho odůvodnění**
- 8. Požadavky na vyhodnocení předpokládaných vlivů změn územního plánu na udržitelný rozvoj území**
 - 8.1 Požadavky z projednání s dotčenými orgány a z projednání s veřejností

Příloha – Orientační vymezení řešených území

1. Hlavní cíle zpracování návrhu změn územního plánu

44. soubor změn je sestaven z návrhů na pořízení změn podaných v období od 1. 1. 2013 do 31. 12. 2015. Jedná se o dílčí změny podmínek využití území lokálního charakteru. Tento soubor také zahrnuje změny, které lze dle jejich charakteru považovat za změny celoměstského významu (promítnutí realizovaných částí ÚSES B37/14-II a promítnutí části dokumentu Strategie parkování ve městě Brně B6/14-I – tyto změny jsou však řešeny obdobně jako dílčí změny podmínek využití území) a 2 změny textové části územního plánu.

O zahájení pořizování těchto změn bylo Zastupitelstvem města Brna rozhodnuto dne 6. 9. 2016 (44. soubor), dne 7. 3. 2017 (změna B70/15-II) a dne 11. 4. 2017 (změny B37/14-I a B27/14-I).

Hlavními cíli, které mají být při prověřování těchto změn naplněny, jsou zejména: zajistit předpoklady pro udržitelný rozvoj území města s ohledem na jeho aktuální vývoj a to soustavným a komplexním řešením účelného využití a prostorového uspořádání území s cílem dosažení obecně prospěšného souladu veřejných a soukromých zájmů na rozvoji území. Jednotlivé změny musí být prověřovány a posuzovány z hlediska jejich možného začlenění do základní koncepce rozvoje území stanovené platným ÚPmB a změny musí být mezi sebou vzájemně koordinovány.

Hlavními úkoly, které mají být při prověřování těchto změn naplněny, jsou pak zejména: prověřit a posoudit potřebu těchto změn v území, veřejný zájem na jejich provedení, jejich přínosy a rizika; stanovit urbanistické požadavky na využívání a prostorové uspořádání území těchto změn, dále pak prověřit a vytvořit podmínky v území pro hospodárné vynakládání prostředků z veřejných rozpočtů. Při prověřování změn vyvažuje veřejné a soukromé záměry v území.

Seznam změn dle městských částí

Městská část	Změny
Bohunice	B3/13-I, B5/13-II, B6/13-II, B7/13-II, B9/13-II, B10/13-II, B12/14-II, B19/15-I, B1/15-II, B86/15-II
Bosonohy	B10/14-I, B20/15-I, B21/15-I, B23/15-I
Bystrc	B14/14-II, B4/15-II, B11/15-II
Černovice	B28/13-II, B36/14-II, B37/14-II/9, B14/15-II, B71/15-II
Chrlice	B28/13-I, B27/13-II, B37/14-II/12, B37/14-II/13, B16/15-II, B17/15-II
Ivanovice	B16/14-I, B61/15-I
Jehnice	B27/14-I, B45/15-I, B65/15-I
Jih	B46/14-I, B47/14-I, B48/14-I, B49/14-I, B35/14-II, B37/14-II/1, B37/14-II/2, B37/14-II/3, B59/15-I, B70/15-I, B19/15-II, B82/15-II
Jundrov	B31/13-I, B17/14-II, B75/15-II, B85/15-II
Kníničky	B28/15-II, B29/15-II
Kohoutovice	B1/13-I, B33/15-I, B30/15-II
Komín	B9/13-I, B11/14-II, B37/14-II/4, B32/15-II, B85/15-II
Královo Pole	B1/13-II, B6/14-I/1, B6/14-I/3, B6/14-I/7, B4/14-II, B5/14-II, B34/15-II, B37/15-II, B38/15-II, B39/15-II, B70/15-II
Líšeň	B16/13-I, B35/14-I, B37/14-I, B41/15-II, B76/15-II
Maloměřice a Obřany	B23/14-I, B24/14-II, B37/14-II/7, B37/14-II/8, B67/15-I, B68/15-I, B69/15-I
Medlánky	B36/13-II, B37/14-II/5
Nový Lískovec	B26/15-I, B72/15-I, B47/15-II, B77/15-II
Ořešín	-
Řečkovice a Mokrý Hora	B6/13-I, B14/13-II, B6/14-II, B37/14-II/6, B61/15-I, B50/15-II, B51/15-II, B52/15-II, B53/15-II
Sever	B21/14-II, B56/15-II
Slatina	B21/13-I, B22/13-I, B6/14-I/10
Starý Lískovec	B6/14-I/2, B58/15-II
Střed	B30/13-II, B31/13-II, B32/13-II, B33/13-II, B3/14-I, B6/14-I/4, B6/14-I/5, B6/14-I/9, B1/14-II, B2/14-II, B2/15-I, B3/15-I, B63/15-I, B64/15-I, B61/15-II, B63/15-II, B85/15-II
Tuřany	B24/13-I, B26/13-I, B25/13-II, B28/14-II, B37/14-II/9, B37/14-II/10, B37/14-II/11, B56/15-I, B65/15-II, B66/15-II
Útěchov	-

Vinohrady	-
Žabovřesky	B12/13-II, B38/14-II, B69/15-II, B70/15-II, B85/15-II
Žebětín	B29/13-I, B20/14-II, B37/14-II/14, B37/14-II/15, B31/15-I
Židenice	B19/13-I, B62/15-I, B72/15-II
Textové	AB1/15-I, AB79/15-II

* Změny dotýkající se území více MČ

2. Požadavky na základní koncepci rozvoje území obce, urbanistickou koncepci, zejména na prověření plošného a prostorového uspořádání zastavěného území, koncepci veřejné infrastruktury, zejména na prověření uspořádání veřejné infrastruktury, koncepci uspořádání krajiny, zejména na prověření plošného a prostorového uspořádání nezastavěného území

2.1 Obecné požadavky na změny

- V souladu s § 58 stavebního zákona aktualizujte hranici zastavěného území.
- V souladu s § 55 odst. (4) stavebního zákona další zastavitelné plochy vymezujte pouze na základě prokázání nemožnosti využít již vymezené zastavitelné plochy a potřeby vymezení nových zastavitelných ploch.
- Veškeré pořizované změny důsledně promítněte do všech výkresů ÚPmB, v kterých má tato změna územní průmět.
- Další požadavky na řešení jednotlivých změn – viz texty v blocích označených jako 2.1 v níže uvedené TABULCE JEDNOTLIVÝCH ZMĚN (tabulka je členěna do celků dle městských částí).

2.2 Upřesnění požadavků vyplývajících z politiky územního rozvoje, z územně plánovací dokumentace vydané krajem, z územně analytických podkladů (zejména z problémů určených k řešení v ÚPD) a případně z doplňujících průzkumů a rozborů

2.2.1. Politika územního rozvoje České republiky 2015

Město Brno je dle Politiky územního rozvoje České republiky, ve znění Aktualizace č. 1 (dále jen PÚR) schválené usnesením vlády ČR č. 276 ze dne 15. 4. 2015, součástí Metropolitní rozvojové oblasti Brno (OB3) s navazujícími rozvojovými osami OS5, OS9, OS10. Politikou územního rozvoje ČR je uloženo zajistit ochranu vymezených koridorů pro lokalizaci záměrů: koridoru vysokorychlostní železniční dopravy VR1 a koridorů konvenční železniční dopravy ŽD1, koridoru rychlostní silnice R43, koridoru horkovodu E4a.

Z PÚR přímo nevyplývají požadavky na územní vymezení změn či jiné konkrétní požadavky na řešení předmětných změn. Návrh řešení změn však může přispět k naplnění Republikových priorit územního plánování pro zajištění udržitelného rozvoje území PÚR (ReP PÚR), a to zejména v níže uvedených bodech (jejich vybrané části):

- (16) Při stanovování způsobu využití území v územně plánovací dokumentaci dávat přednost komplexním řešením před uplatňováním jednostranných hledisek a požadavků, které ve svých důsledcích zhoršují stav i hodnoty území.
- (16a) Při územně plánovací činnosti vycházet z principu integrovaného rozvoje území, zejména měst a regionů, který představuje objektivní a komplexní posuzování a následně koordinování prostorových, odvětvových a časových hledisek.
- (19) Vytvářet předpoklady pro polyfunkční využívání opuštěných areálů a ploch (tzv. brownfields průmyslového, zemědělského, vojenského a jiného původu). Hospodárně využívat zastavěné území (podpora přestaveb revitalizací a sanací území) a zajistit ochranu nezastavěného území (zejména zemědělské a lesní půdy) a zachování veřejné zeleně, včetně minimalizace její fragmentace. Cílem je účelné využívání a uspořádání území úsporné v nárocích na veřejné rozpočty na dopravu a energie, které koordinací veřejných a soukromých zájmů na rozvoji území omezuje negativní důsledky suburbanizace pro udržitelný rozvoj území.
- (24a) Na územích, kde dochází dlouhodobě k překračování zákonem stanovených mezních hodnot imisních limitů pro ochranu lidského zdraví, je nutné předcházet dalšímu významnému zhoršování stavu. Vhodným uspořádáním ploch v území obcí vytvářet podmínky pro minimalizaci negativních vlivů koncentrované výrobní činnosti na bydlení. Vymezovat plochy pro novou obytnou zástavbu tak, aby byl zachován dostatečný odstup od průmyslových nebo zemědělských areálů.
- (26) Vymezovat zastavitelné plochy v záplavových územích a umisťovat do nich veřejnou infrastrukturu jen ve zcela výjimečných a zvláště odůvodněných případech. Vymezovat a

chránit zastavitelné plochy pro přemístění zástavby z území s vysokou mírou rizika vzniku povodňových škod.

- (27) Vytvářet podmínky pro koordinované umísťování veřejné infrastruktury v území a její rozvoj a tím podporovat její účelné využívání v rámci sídelní struktury.
- (28) Pro zajištění kvality života obyvatel zohledňovat nároky dalšího vývoje území, požadovat jeho řešení ve všech potřebných dlouhodobých souvislostech, včetně nároků na veřejnou infrastrukturu.
- (29) Zvláštní pozornost věnovat návaznosti různých druhů dopravy;

Požadavky vyplývající z PÚR:

- návrh řešení změn odůvodněte ve vztahu k ReP PÚR v případech, pokud změna na priority reaguje nebo jinak přispívá k jejich naplňování.

2.2.2. Územně plánovací dokumentace vydaná krajem (ZÚR JMK) a územně analytické podklady kraje (ÚAP JMK 2015)

Dne 3. 11. 2016 nabyly účinnosti Zásady územního rozvoje Jihomoravského kraje (dále je „ZÚR JMK“). V době zpracování návrhu změn se předpokládá, že bude ÚPmB uveden do souladu se ZÚR JMK.

Požadavky vyplývající ze ZÚR JMK:

- návrh jednotlivých změn řešte v souladu se ZÚR JMK
- návrh řešení odůvodněte ve vztahu k identifikovaným úkolům a požadavkům v ZÚR JMK, pokud změna na tyto úkoly či požadavky reaguje nebo jinak přispívá k jejich naplňování.

Požadavky vyplývající z ÚAP JMK 2015:

Dle ÚAP JMK 2015 jsou identifikovány problémy k řešení v územně plánovacích dokumentacích:

- odůvodněte navrhované řešení změn ve vztahu k identifikovaným problémům v ÚAP JMK 2015 (znečištění území, zatížení hlukem ze silniční dopravy a další např. suburbanizace v území brněnského metropolitního regionu, brownfieldy, dopravní závady, nevyhovující dopravní propojení Brna s jižní a jihovýchodní částí kraje, nevyhovující dopravní propojení Brna severním směrem apod.) v případech, pokud změna na tyto problémy reaguje nebo jinak přispívá k jejich řešení.

- zohledněte požadavky vyplývající z ÚAP JMK 2015 ke konkrétním změnám, které jsou uvedeny v tabulce jednotlivých změn - viz texty v blocích označených jako 2.2 v níže uvedené TABULCE JEDNOTLIVÝCH ZMĚN.

2.2.3. Územně analytické podklady města Brna 2016 (ÚAP města Brna 2016)

Dle ÚAP města Brna 2016 se řešené území změn nachází v zájmovém území Ministerstva obrany ČR pro zajišťování obrany a bezpečnosti státu a v území vymezeného ochranného pásma leteckých zabezpečovacích zařízení (radiolokačních a radionavigačních prostředků MO ČR).

Požadavky vyplývající z ÚAP města Brna 2016:

- zohledněte požadavky vyplývající z ÚAP města Brna 2016 ke konkrétním změnám, které jsou uvedeny v tabulce jednotlivých změn - viz texty v blocích označených jako 2.2 v níže uvedené TABULCE JEDNOTLIVÝCH ZMĚN.

2.3 Požadavky vycházející z projednání s dotčenými orgány, z projednání s veřejností

Bude doplněno po projednání návrhu zadání.

TABULKA JEDNOTLIVÝCH ZMĚN (s požadavky na řešení):

MČ Brno-Líšeň

TABULKA JEDNOTLIVÝCH ZMĚN

Líšeň	B16/13-I, B35/14-I, B37/14-I, B41/15-II, B76/15-II
<u>B16/13-I</u>	<p>MČ BRNO-LÍŠEŇ, k. ú. Líšeň, ul. Holzova - ul. Letecká <i>Prověřit možnost změny funkčního využití plochy za účelem vyřešit dopravní zátěž a zajistit plynulost provozu rozšířením komunikace v křižovatce nebo vybudováním kruhového objezdu.</i></p> <p>2.1 Požadavky na prověření Prověřte možnost změny funkčního využití území pro realizaci úpravy dopravního řešení křížení komunikací.</p> <p><u>Využitelné podklady</u> <u>Územně plánovací podklady (ÚPP):</u> - US dopravní řešení lokality ulice Holzova (Ing. Eva Pokorná, 2005) <u>Jiné podklady:</u> - Regulační plán Brno – Líšeň, Holzova ul. (I. Černopolní, s.r.o., 2001)</p> <p>2.2 Požadavky vyplývající ze ZÚR JMK: - nejsou evidovány</p> <p><u>Požadavky vyplývající z ÚAP města Brna 2016</u> Požadavky vyplývající z problémů určených k řešení v ÚPD a dalších evidovaných problémů území: - území zasažené nadměrným hlukem z pozemní dopravy - posílení rozvoje ve východním sektoru města</p> <p><u>Respektujte limity využití území a zohledněte informace o specifických vlastnostech území:</u> - ochrana hlavních tras inženýrských sítí – ochranná pásma letišť - ostatní ochrana území – zájmová území pro bezpečnost státu – ochrana elektronické komunikační sítě - území zasažené nadměrným hlukem z pozemní dopravy – hladina hluku vyšší než 50 dB v noční době - celé správní území města je zájmovým územím ministerstva obrany ČR pro zajišťování obrany a bezpečnosti státu</p> <p><u>Zohledněte požadavky na ochranu a rozvoj hodnot území:</u> - oblast krajinného rázu – Vinohradská pláň</p> <p><u>Zohledněte záměry na provedení změn v území - předaných poskytovateli údajů:</u> - ZP11 – RP Brno – Líšeň, Holzova ul.“ (I. Černopolní, s.r.o., 2001)</p> <p><u>Zohledněte záměry na provedení změn v území - vyplývající z platné ÚPD a dalších zpracovaných dokumentů:</u> - Záměry ÚPmB – uspořádání dopravy – trasy kolejového systému MHD</p> <p>2.3 <i>Bude doplněno po projednání návrhu zadání.</i></p>
<u>B35/14-I</u>	<p>MČ BRNO-LÍŠEŇ, k. ú. Líšeň, nám. Karla IV. <i>Prověřit možnost změny funkčního využití plochy za účelem výstavby objektů občanského vybavení a malometrážních bytů.</i></p> <p>2.1 Požadavky na prověření - proveďte možnost změny funkčního využití území pro realizaci objektů občanského vybavení a malometrážních bytů, - navrhnete přiměřenou intenzitu využití území s ohledem k využití sousedních ploch.</p> <p><u>Využitelné podklady</u> <u>Územně plánovací podklady (ÚPP):</u> - nejsou k dispozici</p>

	<p><u>Jiné podklady:</u></p> <ul style="list-style-type: none"> - nejsou k dispozici
2.2	<p><u>Požadavky vyplývající ze ZÚR JMK:</u></p> <ul style="list-style-type: none"> - nejsou evidovány <p><u>Požadavky vyplývající z ÚAP města Brna 2016</u> <u>Požadavky vyplývající z problémů určených k řešení v ÚPD a dalších evidovaných problémů území:</u></p> <ul style="list-style-type: none"> - území zasažené nadměrným hlukem z pozemní dopravy <p><u>Respektujte limity využití území a zohledněte informace o specifických vlastnostech území:</u></p> <ul style="list-style-type: none"> - ochrana památek a kulturních hodnot – ochranná pásma kulturních památek a chráněných území - ostatní ochrana území – zájmová území pro bezpečnost státu – ochrana elektronické komunikační sítě. - území zasažené nadměrným hlukem z pozemní dopravy – hladina hluku vyšší než 50 dB v noční době - území geologických a ekologických rizik – velmi složité základové poměry, riziková oblast neogenních vod - celé správní území města je zájmovým územím ministerstva obrany ČR pro zajišťování obrany a bezpečnosti státu <p><u>Zohledněte požadavky na ochranu a rozvoj hodnot území:</u></p> <ul style="list-style-type: none"> - v navazujícím území - historická stopa původních sídel – dochovaná, historicky a architektonicky cenné /významné/ stavby a soubory - v navazujícím území - významné veřejné prostranství - významné veřejné prostranství – náměstí Karla IV. - oblast krajinného rázu – Líšeňská údolí Říčky, pól krajinného rázu – historické jádro Líšně - plocha nejvýznamnější zeleně dle vyhlášky města Brna <p><u>Zohledněte záměry na provedení změn v území - předaných poskytovateli údajů:</u></p> <ul style="list-style-type: none"> - nejsou evidovány <p><u>Zohledněte záměry na provedení změn v území - vyplývající z platné ÚPD a dalších zpracovaných dokumentů:</u></p> <ul style="list-style-type: none"> - Záměry ÚPmB – plochy stavební – návrh – plochy pro dopravu, tělesa dopravních staveb - Záměry ÚPmB – uspořádání dopravy – sběrné komunikace, trasy kolejového systému MHD
2.3	<i>Bude doplněno po projednání návrhu zadání.</i>
<u>B37/14-I</u>	<p>MČ BRNO-LÍŠEŇ, k. ú. Líšeň, ul. Šimáčkova, nad hřbitovem <i>Provéřit možnost změny funkčního využití plochy za účelem výstavby objektu k bydlení při ul. Šimáčkova a dále za účelem realizace pěstitelské zahrady s provozním objektem.</i></p>
2.1	<p><u>Požadavky na prověření</u></p> <ul style="list-style-type: none"> - proveďte možnost změny funkčního využití území pro možnost realizace objektu bydlení při ulici Šimáčkova a dále za účelem realizace pěstitelské zahrady s provozním objektem; - navrhnete dopravní obsluhu rozdílného funkčního využití; - řešení koordinujte se změnou B76/15-II (44. soubor). <p><u>Využitelné podklady</u> <u>Územně plánovací podklady (ÚPP):</u></p> <ul style="list-style-type: none"> - nejsou k dispozici <p><u>Jiné podklady:</u></p> <ul style="list-style-type: none"> - nejsou k dispozici

	<p>2.2 <u>Požadavky vyplývající ze ZÚR JMK:</u></p> <ul style="list-style-type: none"> - nejsou evidovány <hr/> <p><u>Požadavky vyplývající z ÚAP města Brna 2016</u> <u>Požadavky vyplývající z problémů určených k řešení v ÚPD a dalších evidovaných problémů území:</u></p> <ul style="list-style-type: none"> - částečně je území zasažené nadměrným hlukem z pozemní dopravy <p><u>Respektujte limity využití území a zohledněte informace o specifických vlastnostech území:</u></p> <ul style="list-style-type: none"> - ochrana přírody a krajiny – ZPF I. a II. třídy ochrany; v navazujícím území - CHKO – chráněná krajinná oblast – Moravský kras - ochrana památek a kulturních hodnot – památkové rezervace a zóny, archeologické lokality - ochrana hlavních tras inženýrských sítí – ochranná pásma elektrických vedení VVN a VN - chráněná území přírody, krajiny a zeleně – ochranné pásmo veřejného pohřebiště - ostatní ochrana území – zájmová území pro bezpečnost státu – ochrana elektronické komunikační sítě - celé správní území města je zájmovým územím ministerstva obrany ČR pro zajišťování obrany a bezpečnosti státu <p><u>Zohledněte požadavky na ochranu a rozvoj hodnot území:</u></p> <ul style="list-style-type: none"> - v navazujícím území - veřejná pohřebiště - významné pohledové plochy, významné pohledové svahy, přírodní dominanty, konfigurace terénu - oblast krajinného rázu – Líšeňská údolí Říčky, v navazujícím území je CHKO Moravský kras - památkové rezervace a zóny, archeologické lokality. <p><u>Zohledněte záměry na provedení změn v území - předaných poskytovateli údajů:</u></p> <ul style="list-style-type: none"> - nejsou evidovány <p><u>Zohledněte záměry na provedení změn v území - vyplývající z platné ÚPD a dalších zpracovaných dokumentů:</u></p> <ul style="list-style-type: none"> - Záměry ÚPmB – plochy stavební – návrh – plochy městské zeleně s podrobnějším účelem funkčního využití – plochy hřbitovů.
	<p>2.3 <i>Bude doplněno po projednání návrhu zadání.</i></p>
<p><u>B41/15-II</u></p>	<p>MC BRNO-LÍŠEŇ, k. ú. Líšeň, ul. Šimáčkova, ul. Střelnice - ul. Houbařská <i>Provéřít možnost snížení hodnoty IPP v ploše pro bydlení.</i></p> <p>2.1 <u>Požadavky na prověření</u></p> <ul style="list-style-type: none"> - proveďte možnost snížení intenzity využití území v ploše bydlení; - návrh řešení koordinujte se změnou AB11/15-CM, ve znění schváleného zadání: „zohlednit pravomocná rozhodnutí správních soudů týkající se míry využití území jako závazného prvku regulace území, odstranit nesrovnalosti (zejm. nejednoznačnosti pojmosloví), které vedou k rozdílnosti výkladu při aplikaci míry využití území v návrhových plochách a úpravě používání tohoto institutu“. <p><u>Využitelné podklady</u> <u>Územně plánovací podklady (ÚPP):</u></p> <ul style="list-style-type: none"> - nejsou k dispozici <p><u>Jiné podklady:</u></p> <ul style="list-style-type: none"> - nejsou k dispozici <p>2.2 <u>Požadavky vyplývající ze ZÚR JMK:</u></p> <ul style="list-style-type: none"> - nejsou evidovány

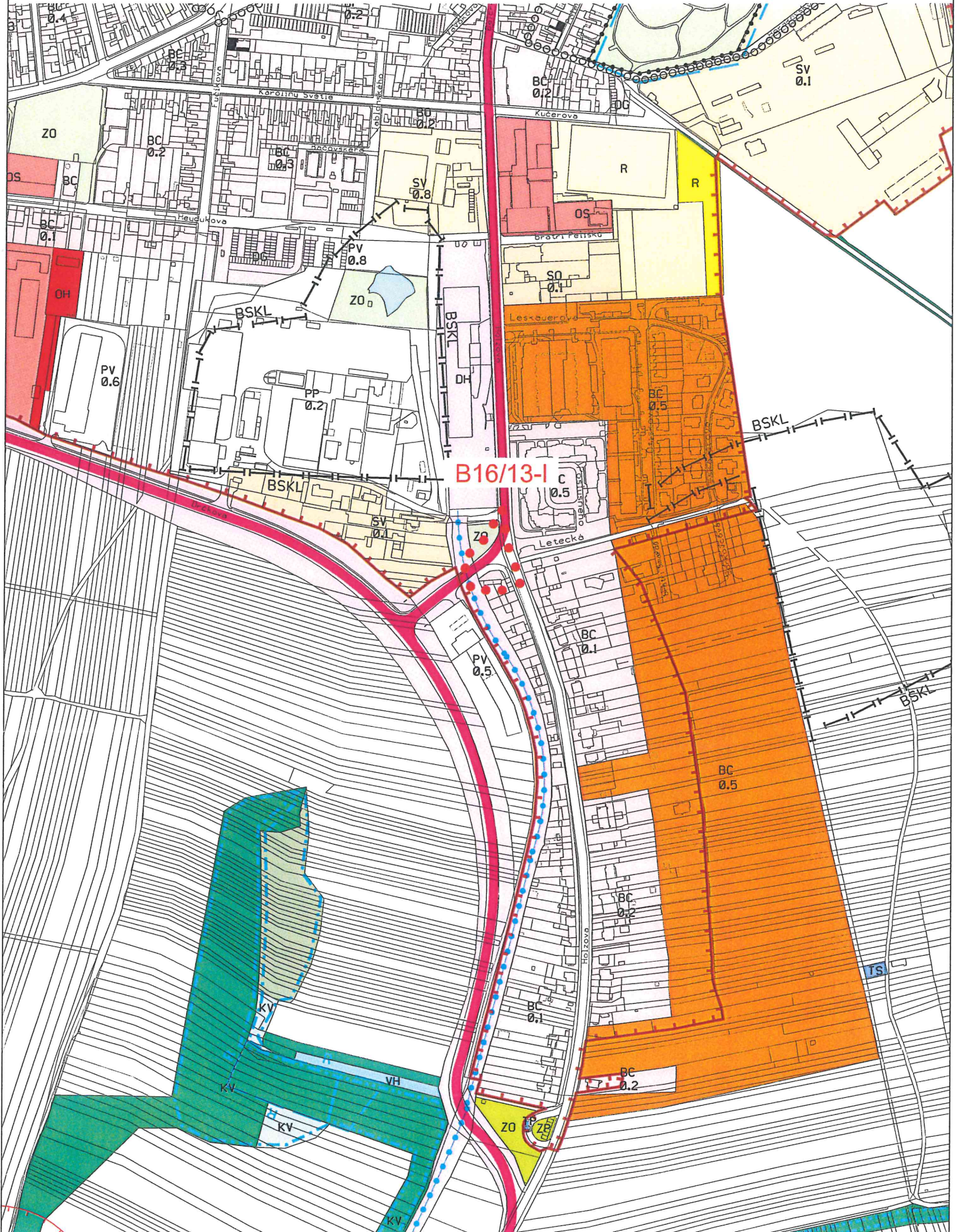
	<p>Požadavky vyplývající z ÚAP města Brna 2016 <u>Požadavky vyplývající z problémů určených k řešení v ÚPD a dalších evidovaných problémů území:</u></p> <ul style="list-style-type: none"> - nejsou evidovány <p><u>Respektujte limity využití území a zohledněte informace o specifických vlastnostech území:</u></p> <ul style="list-style-type: none"> - ostatní ochrana území – zájmová území pro bezpečnost státu – ochrana elektronické komunikační sítě - celé správní území města je zájmovým územím ministerstva obrany ČR pro zajišťování obrany a bezpečnosti státu <p><u>Zohledněte požadavky na ochranu a rozvoj hodnot území:</u></p> <ul style="list-style-type: none"> - rekreační - oblasti vysoké kvality přírodního prostředí - významné pohledové svahy - oblast krajinného rázu – Líšeňská údolí Říčky <p><u>Zohledněte záměry na provedení změn v území - předaných poskytovateli údajů:</u></p> <ul style="list-style-type: none"> - nejsou evidovány <p><u>Zohledněte záměry na provedení změn v území - vyplývající z platné ÚPD a dalších zpracovaných dokumentů:</u></p> <ul style="list-style-type: none"> - Záměry ÚPmB – plochy stavební – návrh – plochy bydlení.
	<p>2.3 <i>Bude doplněno po projednání návrhu zadání.</i></p>
<p><u>B76/15-II</u></p>	<p>MC BRNO-LÍŠEŇ, k. ú. Líšeň, ul. Šimáčkova, nad hřbitovem <i>Provéřít možnost změny funkčního využití plochy za účelem realizace veřejného ekologického pohřebiště "Les vzpomínek".</i></p> <p>2.1 <u>Požadavky na prověření</u></p> <ul style="list-style-type: none"> - proveďte možnost změny funkčního využití území pro možnost umístění ekologického (přírodního) pohřebiště včetně nezbytného zázemí; - řešení koordinujte se změnou B37/14-I (44. soubor). <p><u>Využitelné podklady</u> <u>Územně plánovací podklady (ÚPP):</u></p> <ul style="list-style-type: none"> - nejsou k dispozici <p><u>Jiné podklady:</u></p> <ul style="list-style-type: none"> - nejsou k dispozici <p>2.2 <u>Požadavky vyplývající ze ZÚR JMK:</u></p> <ul style="list-style-type: none"> - nejsou evidovány <p><u>Požadavky vyplývající z ÚAP města Brna 2016</u> <u>Požadavky vyplývající z problémů určených k řešení v ÚPD a dalších evidovaných problémů území:</u></p> <ul style="list-style-type: none"> - částečně je území zasažené nadměrným hlukem z pozemní dopravy <p><u>Respektujte limity využití území a zohledněte informace o specifických vlastnostech území:</u></p> <ul style="list-style-type: none"> - ochrana přírody a krajiny – ZPF I. a II. třídy ochrany; v navazujícím území - CHKO – chráněná krajinná oblast – Moravský kras - ochrana památek a kulturních hodnot – památkové rezervace a zóny, archeologické lokality. - ochrana hlavních tras inženýrských sítí – ochranná pásma elektrických vedení VVN a VN - chráněná území přírody, krajiny a zeleně – ochranné pásmo veřejného pohřebiště - ostatní ochrana území – zájmová území pro bezpečnost státu – ochrana elektronické komunikační sítě - celé správní území města je zájmovým územím ministerstva obrany ČR pro zajišťování obrany a bezpečnosti státu

	<p><u>Zohledněte požadavky na ochranu a rozvoj hodnot území:</u></p> <ul style="list-style-type: none"> - v navazujícím území - veřejná pohřebiště - významné pohledové plochy, významné pohledové svahy, přírodní dominanty, konfigurace terénu - oblast krajinného rázu – Líšeňská údolí říčky, v navazujícím území je CHKO Moravský kras - památkové rezervace a zóny, archeologické lokality <p><u>Zohledněte záměry na provedení změn v území - předaných poskytovateli údajů:</u></p> <ul style="list-style-type: none"> - nejsou evidovány <p><u>Zohledněte záměry na provedení změn v území - vyplývající z platné ÚPD a dalších zpracovaných dokumentů:</u></p> <ul style="list-style-type: none"> - Záměry ÚPmB – plochy stavební – návrh – plochy městské zeleně s podrobnějším účelem funkčního využití – plochy hřbitovů.
2.3	Bude doplněno po projednání návrhu zadání.

••••• orientační vymezení řešeného území

44. soubor (2013, 2014, 2015) - NÁVRH ZADÁNÍ

B16/13-I

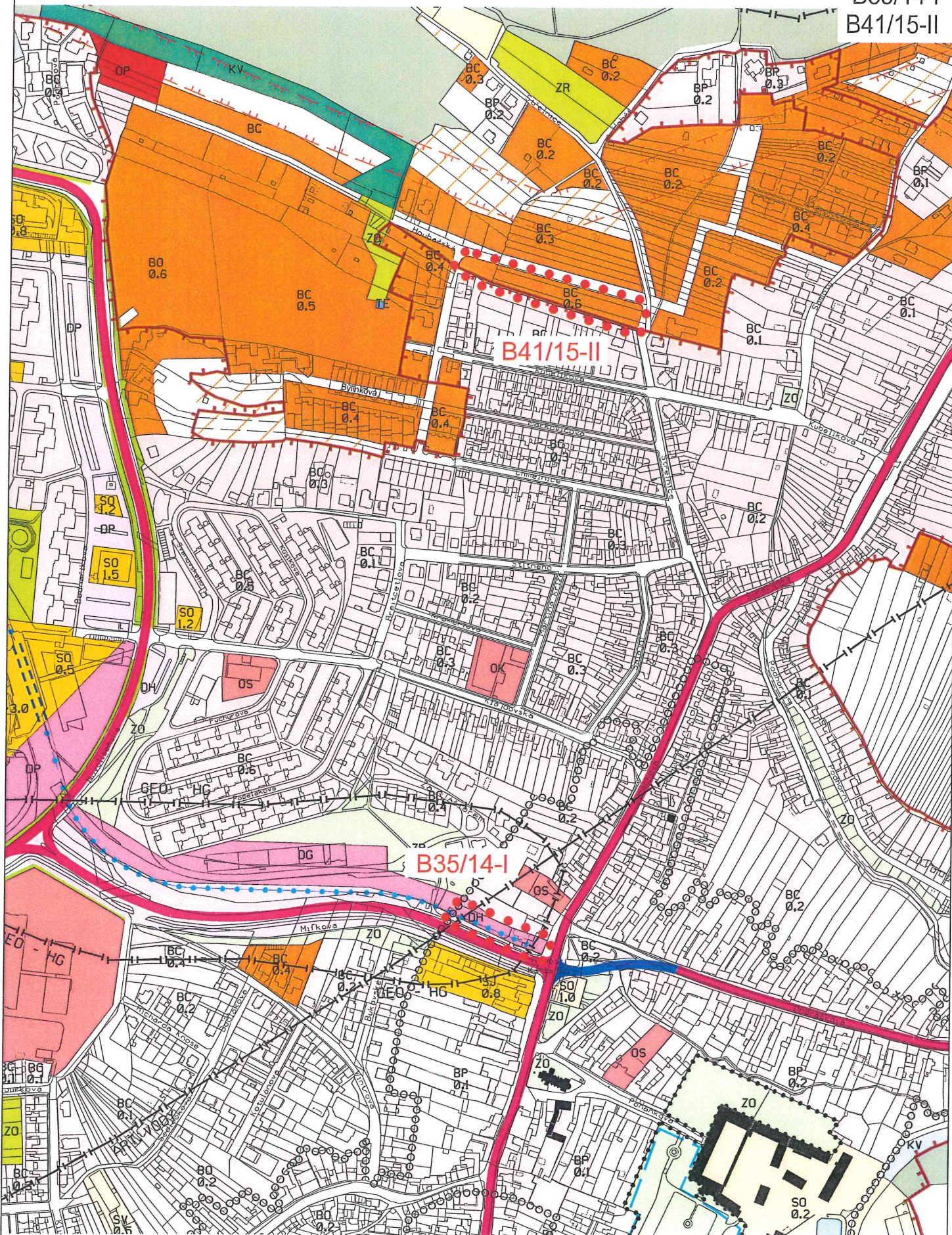


Územní plán města Brna platný k 14. 12. 2016
(výřez z doplňujícího výkresu Plán využití území - 1:5000)

••••• orientační vymezení řešeného území

44. soubor (2013, 2014, 2015) - NÁVRH ZADÁNÍ

B35/14-I
B41/15-II

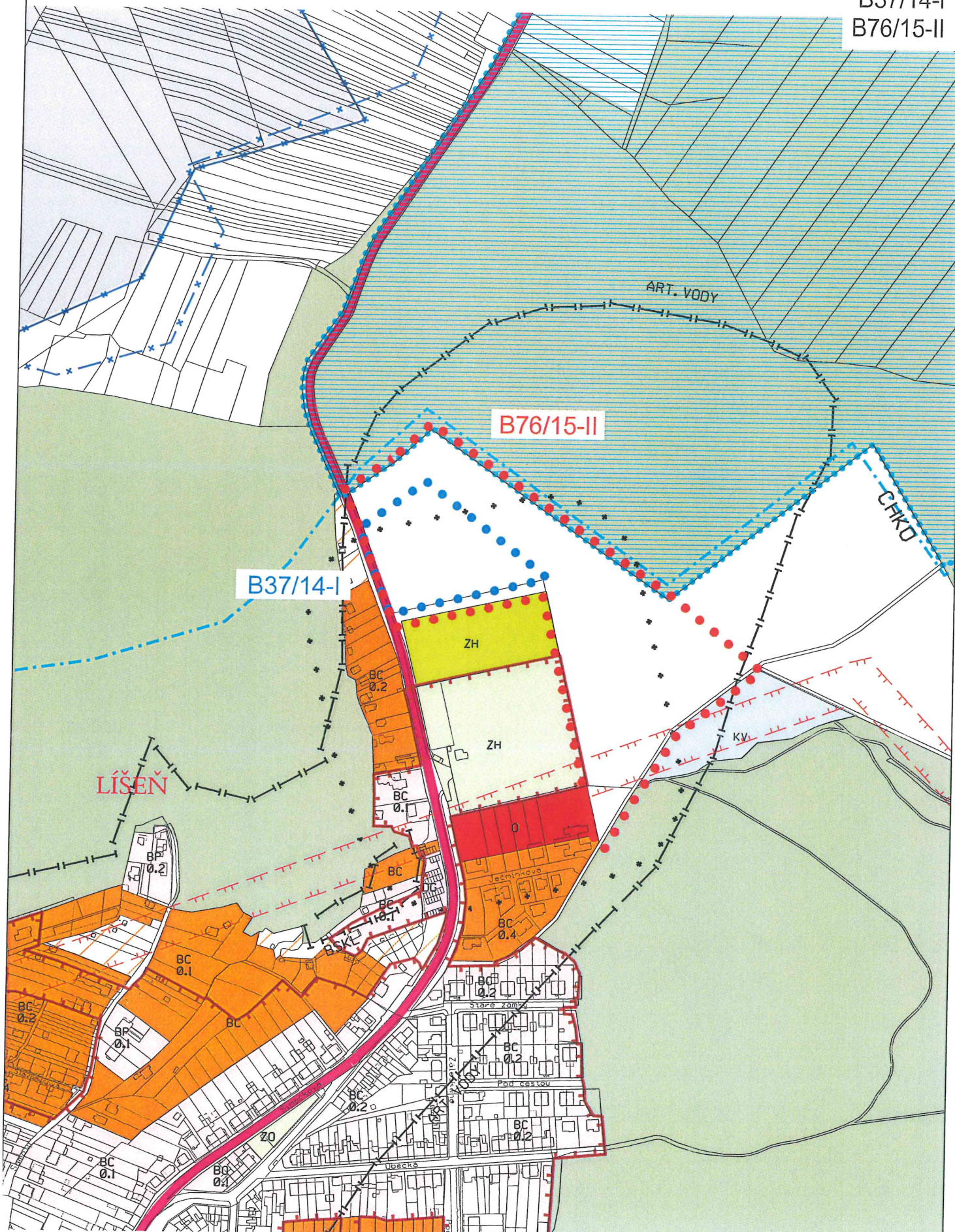


Územní plán města Brna platný k 14. 12. 2016
(výtěž z doplňujícího výkresu Plán využití území - 1:5000)

••••• orientační vymezení řešeného území
•••••

44. soubor (2013, 2014, 2015) - NÁVRH ZADÁNÍ

B37/14-I
B76/15-II

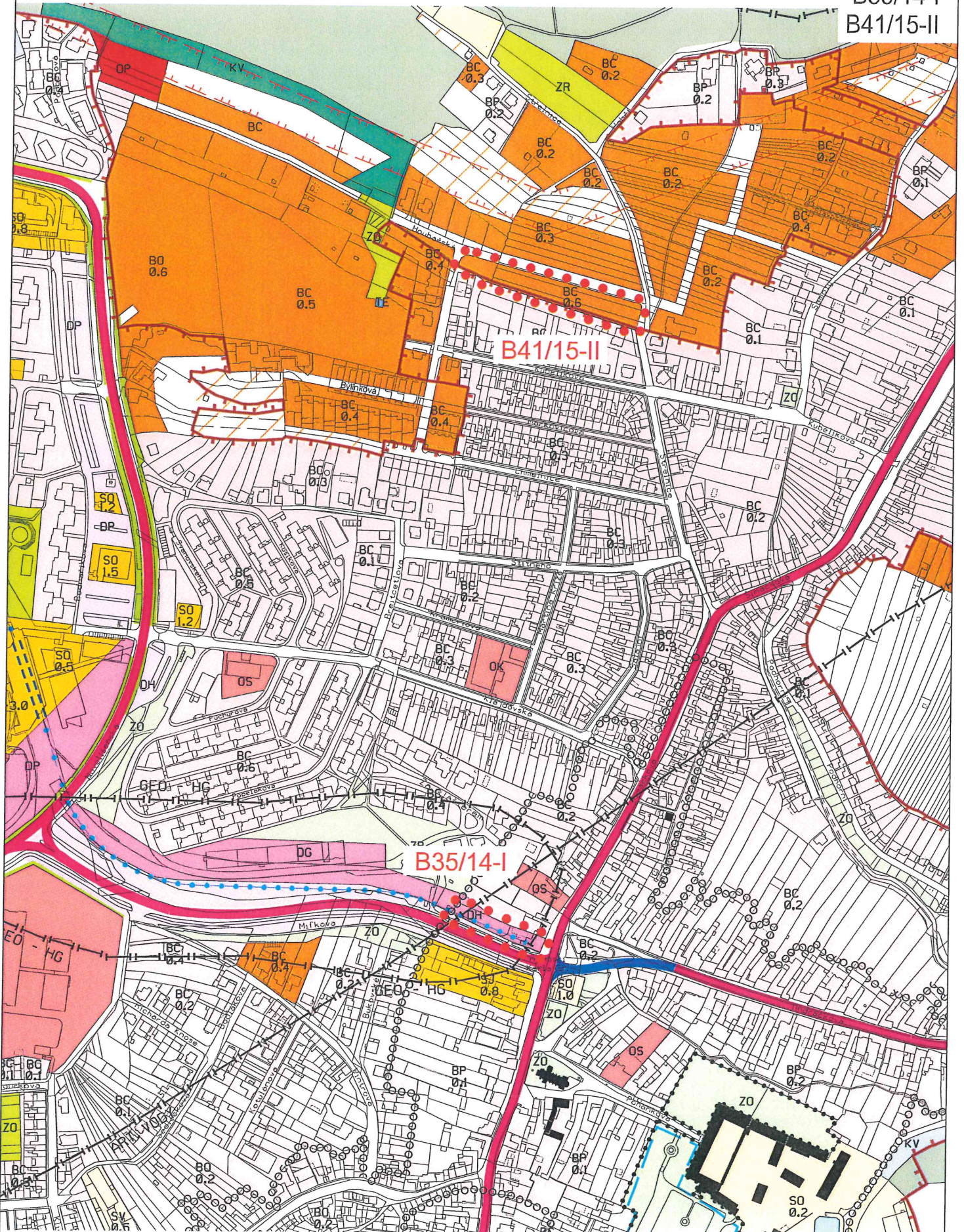


Územní plán města Brna platný k 14. 12. 2016
(výřez z doplňujícího výkresu Plán využití území - 1:5000)

● ● ● ● ● orientační vymezení řešeného území

44. soubor (2013, 2014, 2015) - NÁVRH ZADÁNÍ

B35/14-I
B41/15-II



Územní plán města Brna platný k 14. 12. 2016

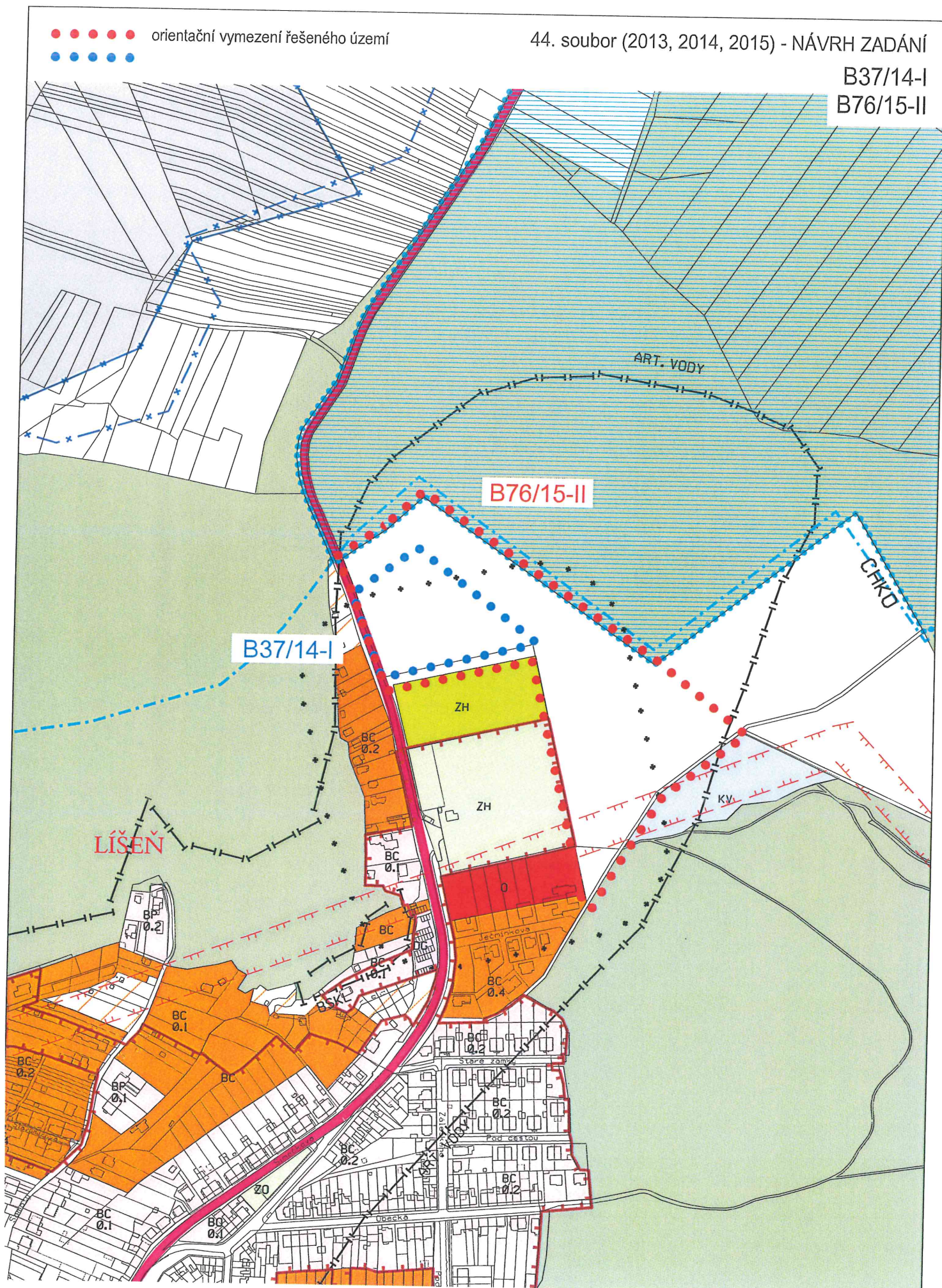
(výřez z doplňujícího výkresu Plán využití území - 1:5000)

••••• orientační vymezení řešeného území
•••••

44. soubor (2013, 2014, 2015) - NÁVRH ZADÁNÍ

B37/14-I

B76/15-II



Územní plán města Brna platný k 14. 12. 2016

(výřez z doplňujícího výkresu Plán využití území - 1:5000)