

IX. / 14. zasedání Zastupitelstva městské části Brno-Líšeň  
konané dne 20. června 2024

Název:

Žádost obce Řícmanice o výjimku z Pravidel pro poskytování dotací z rozpočtu MČ Brno-Líšeň a žádost o poskytnutí finanční dotace typu B z rozpočtu MČ Brno-Líšeň

Obsah:

- Důvodová zpráva
- Žádost obce Řícmanice o dotaci
- Žádost obce Řícmanice o výjimku
- Smlouva o poskytnutí finanční dotace
- Zápis ze sportovní komise

Návrh usnesení:

Zastupitelstvo městské části Brno – Líšeň

a) uděluje výjimku z čl. III, písm. b) odst. 1 Pravidel pro poskytování dotací z rozpočtu MČ Brno-Líšeň

souhlasí s poskytnutím finanční dotace typu B z rozpočtu MČ Brno-Líšeň ve výši 250.000,- Kč žadateli obec Řícmanice, IČ: 00374903, se sídlem Komenského 68, 664 01 Řícmanice za účelem krytí nákladů spojených s realizací projektu „Rekonstrukce koupaliště“

schvaluje Smlouvu o poskytnutí finanční dotace

pověřuje p. starostu podpisem Smlouvy

ukládá odboru rozpočtu a financí vypracovat příslušné rozpočtové opatření

b) nesouhlasí s poskytnutím finanční dotace typu B z rozpočtu MČ Brno-Líšeň ve výši 250.000,- Kč žadateli obec Řícmanice, IČ: 00374903, se sídlem Komenského 68, 664 01 Řícmanice za účelem krytí nákladů spojených s realizací projektu „Rekonstrukce koupaliště“, a to z důvodu...

Stanoviska dotčených orgánů:

- Sportovní komise žádost projednala na schůzi konané dne 23.5.2024 a nedoporučuje dotaci poskytnout.
- Rada městské části Brno-Líšeň žádost projedná na své 36. schůzi konané dne 12.6.2024 a její stanovisko bude sděleno ústně.
- V případě schválení poskytnutí finanční dotace budou finanční prostředky uvolněny z rozpočtu městské části po provedení rozpočtového opatření.

garance správnosti, zákonnosti materiálu

Podpisy dotčených odborů

útvár tajemníka	sociální	organizační	rozpočtu a financí	majetkoprávní	stavební

Zpracoval:  
Odbor rozpočtu a financí  
Bc. Jitka Markovičová

Předkládá:  
za RMČ uvolněný/funkcionář:  
Starosta: Mgr. Břetislav Štefan

## **Důvodová zpráva:**

Odboru rozpočtu a financí ÚMČ Brno-Líšeň byla dne 13.4.2024 doručena žádost obce Řícmanice, IČ: 003 74 903, se sídlem Komenského 68, 664 01 Řícmanice, zastoupené starostou Mgr. Liborem Slabým, o poskytnutí finanční dotace typu B z rozpočtu MČ Brno-Líšeň ve výši 250.000,- Kč za účelem krytí nákladů spojených s realizací projektu „Rekonstrukce koupaliště“.

Předpokládané náklady na realizaci projektu činí 5.000.000,- Kč, část nákladů bude hrazeno z vlastních zdrojů a část z finančních příspěvků od jiných subjektů (požadované částky jiných subjektů nejsou potvrzeny).

Součástí žádosti je studie a položkový rozpočet.

Vzhledem k tomu, že žádost nebyla předložena nejpozději 3 měsíce před zahájením akce, žádá žadatel o udělení výjimky z Pravidel pro poskytování dotací z rozpočtu MČ Brno-Líšeň, a to z čl. III, písm. b) odst. 1.

Sportovní komise žádost projednala na svém jednání dne 23.5.2024 a nedoporučuje dotaci poskytnout z důvodů uvedených v zápisu.

Rada městské části Brno-Líšeň žádost projedná na své 36. schůzi konané dne 12.6.2024 a její stanovisko bude sděleno ústně.

DS č.j. 03683/2024  
doručeno dne 13.04.2024

**Žádost o poskytnutí individuální dotace z rozpočtu**  
**MČ Brno-Líšeň (v oblasti dle čl. II odst. 5 pravidel)**  
bude doplněno po podání žádosti

Podaná dne: 12.4.2024

Evidenční číslo: \_\_\_\_\_

**1. Údaje o žadateli:**

Právnícká osoba – přesný název právnické osoby, včetně dodatků		
Obec Řícmanice		
Fyzická osoba – jméno, příjmení, titul		
Adresa sídla žadatele (adresa trvalého bydliště):		
Právní forma:                      obec                      IČ žadatele:		
Registrováno u koho (MV ČR, obch. rejstřík)		
Číslo a datum registrace: 1/20009-7115, 24. 11. 1990		
Osoby jednající jménem žadatele s uvedením, zda tyto jednají jako jeho statutární orgán nebo zda tyto osoby jednají na základě udělené plné moci:		
Mgr. Libor Slabý		
Údaje o skutečném majiteli právnické osoby podle zákona upravujícího evidenci skutečných majitelů (jedná-li se o evidující osobu):		
doložit přílohou		
Osoby, v nichž má žadatel podíl, výše tohoto podílu:		

Požadovaná částka: **250 000Kč**

**2. Účel, základní údaje o projektu (akci), na který má být dotace použita**

Podrobný popis projektu nebo propagační materiály organizace mohou být přílohou žádosti

Název projektu (akce): rekonstrukce koupaliště
Cíle projektu a zdůvodnění potřeby (přínosu) projektu pro MČ – Líšeň a její obyvatele: Rekonstrukce bazénového tělesa koupaliště Řícmanice. S žádostí se na Vás obracíme proto, že vaši občané taktéž hojně navštěvují Řícmanické koupaliště.
Kdo co bude projektem podpořen/o přesný popis: Obec Řícmanice se rozhodla rekonstruovat místní koupaliště, které bylo vybudováno v 70. letech 20. století. Vana bazénu protéká každým rokem více a

dochází tak k obrovským ztrátám vody. V roce 2023 byla spotřeba vody více jak 7000 m<sup>3</sup>. Vzhledem k tomu, že pro tento účel nejsou vypsané žádné dotační tituly, založili jsme veřejnou sbírku na koupaliště, dále jsme požádali o dar ČEPS, ČEZ a JMK. Výsledky prozatím nevíme. Přikládáme studii, která popisuje práce, které rekonstrukce obnáší

Termín / doba realizace: 15. 4. - 31. 7. 2024

Místo realizace: koupaliště Řícmanice

Popis jednotlivých aktivit projektu a jejich harmonogram: uvádí studie

Představení žadatele a realizačního týmu (osoby a jejich funkce v projektu):

Výstupy projektu – popis jak lze výsledky projektu ověřit:

Publicita projektu (kde a kdy bude žadatel projektu informovat veřejnost:

### 3. Počet osob přímo podpořených / zapojených do projektu s bydlištěm v MČ Brno-Líšeň

Odhadem 100, nemáme přesná data

### 4. Vyhodnocení přínosu předchozí dotace z rozpočtu MČ Brno-Líšeň, pokud byla poskytnuta

### 5. Odůvodnění, proč žadatel nemůže projekt realizovat z vlastních finančních prostředků

V současné době neexistují dotační tituly pro tyto účely.

### 6. Předpokládané finanční pokrytí aktivity, na kterou je dotace žádána:

#### Předpokládané celkové náklady:

z toho: - požadovaná dotace

- vlastní zdroje

- požadované finanční příspěvky od jiných subjektů

požadovaná částka níže

5 000 000 Kč

250 000 Kč

3 000 000 Kč

není potvrzena žádná

z toho:

název subjektu ČEPS výše příspěvku 490 000 Kč

název subjektu ČEZ výše příspěvku 1 000 000 Kč

název subjektu Jihomoravský kraj výše příspěvku 2 500 000 Kč

název subjektu Obec Břilovice nad Svitavou výše příspěvku 250 000 Kč

název subjektu Obec Ochoz U Brna výše příspěvku 250 000 Kč

název subjektu Obec Kanice výše příspěvku 250 000 Kč

název subjektu Obec Bablce nad Svitavou výše příspěvku 250 000 Kč

název subjektu Městský úřad Maloměřice a Obřany výše příspěvku 250 000 Kč

## **7. Podrobný rozpis požadované výše dotace podle nákladových položek:**

(např. materiál, vybavení, služby, doprava, cestovné, startovné, propagace, energie, opravy, ostatní osobní náklady nebo mzdové náklady, apod.)

<b>Název nákladové položky</b>	<b>Částka v Kč</b>
Položkový rozpočet v příloze – součástí studie	
<b>Požadovaná dotace celkem (součet nákladových položek)</b>	

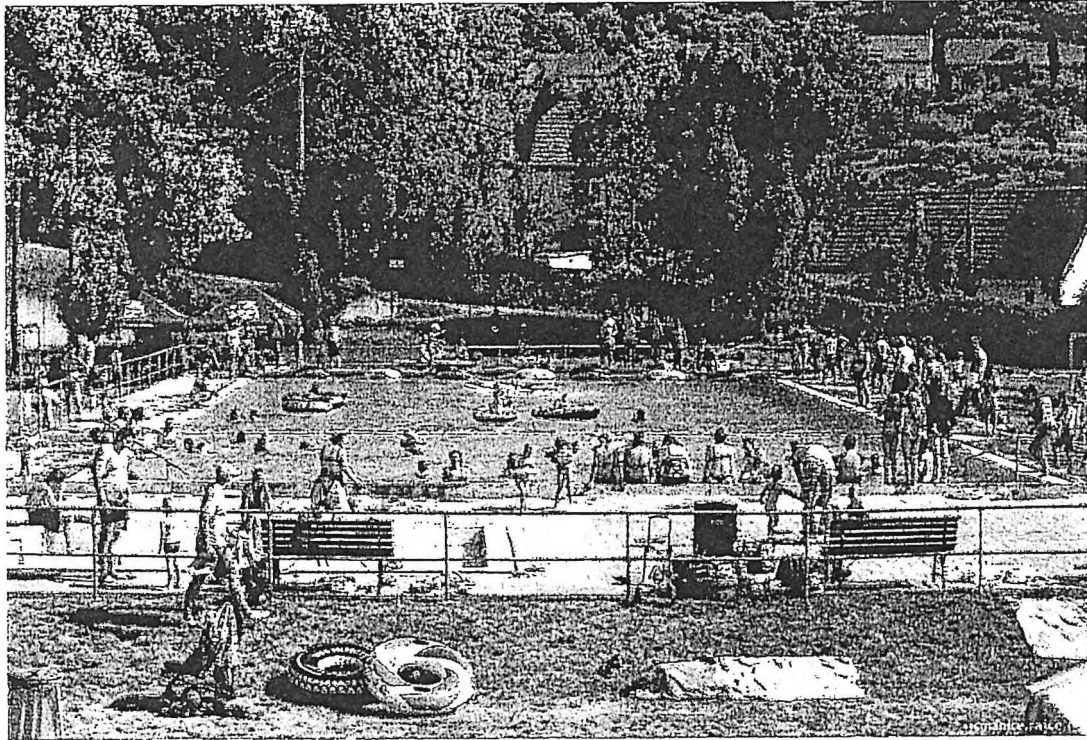
Datum vyhotovení žádosti: 12. 4. 2024

\_\_\_\_\_  
Razítko a podpis osoby zastupující žadatele  
(v případě zastoupení na základě plné moci, přiložte plnou moc)

### **Povinné přílohy k žádosti:**

#### ***Právnícké osoby, která předloží:***

- Kopii dokladu o přidělení IČ a registrace u příslušného orgánu
- Kopii stanov, zřizovací listiny
- Oprávnění na základě registru poskytovatelů sociálních služeb (jedná-li se o nestátní neziskovou organizaci, která poskytuje sociální služby)
- Údaje o skutečném majiteli právnické osoby podle zákona upravujícího evidenci skutečných majitelů ve formě úplného výpisu platných údajů a údajů, které byly vymazány bez náhrady



# REKONSTRUKCE KOUPALIŠTĚ

Obec Řícmanice

Návrh rekonstrukce a modernizace bazénu pro obec Řícmanice.

Tento dokument popisuje jednotlivé kroky rekonstrukce bazénového tělesa (betonáž, vodovodní rozvod, vyfóliování) a dále návrh na další technickou modernizaci, která zajistí komfortnější provoz bazénu a zejména sníží provozní náklady.

## 1. ÚVOD

Studie je zpracována na základě požadavku Obce, a řeší postupnou rekonstrukci koupaliště spočívající v modernizaci tělesa bazénu, následně bazénové technologie a možnost doplnění vodních atrakcí. Veškeré úpravy musí odpovídat Vyhlášce č.: 238/2011 Sb. O stanovení hygienických požadavků na koupaliště a sauny. Celá studie je koncipovaná tak, aby odpovídala finančním možnostem Obce.

## 2. VÝCHOZÍ ÚDAJE

### 2.1. Podklady pro zpracování dokumentace

Studie je zpracována na základě:

- Dodaných podkladů.
- Vyhlášky 238/2011 Sb. V platném znění, kterou stanoví hygienické požadavky na koupaliště a sauny.
- Podkladů od výrobců a dodavatelů jednotlivých částí zařízení a technologie.
- Využití zkušeností v oboru bazénové technologie.

### 2.2. Popis stávajícího stavu areálu

Celý areál koupaliště se nachází přímo v centru obce cca 150 m od Masarykova náměstí, kde je i autobusová zastávka IDS. Koupaliště je jediným zařízením svého druhu ve zdejší mikroregionu Časnýř. Koupaliště má hlavní bazén o velikosti 33 m x 15 m z toho je část určena pro neplavce a část pro plavce. Součástí koupaliště je pak dětské brouzdaliště o rozměrech 4 m x 3 m. Těleso koupaliště je železobetonové, opatřené stěrkou a bazénovou barvou. Tato vana dle informací zástupců Obce vykazuje mnoho let úniky vody trhlinami ve dně a stěnách bazénu. Bazénová voda je odváděna hladinovými přelivovými žlábkami a výpustí v hluboké části bazénu. Tato voda natéká do akumulační nádrže, kde dochází k filtraci a hygienickému zabezpečení vody. Upravená voda je vedena tlakovým potrubím PVCU do krátké části bazénu, kde se rozděluje na dvě větve. Tyto větve jsou opatřeny tryskami a celé vyústění je opatřeno nerezovým krytem tak, aby nedošlo k poškození potrubí.

### 2.3. Cirkulace bazénu

Upravená voda vyústěná v nejhlubší části bazénu se nemůže zamíchat do celého objemu bazénu. Celá hydraulika bazénu je zastaralá a může vytvářet tzv. mrtvé zóny, v mělké části bazénu a v rozích, tím hrozí pomnožení mikroorganismů a zhoršení kvality vody. Atraktivita celého areálu se snižuje skutečností, že teplota vody v bazénu je většinu sezóny nízká z důvodu ztrát a neustálého dopouštění studené vody.

### 2.4. Úpravna

Úpravna vody byla rekonstruovaná v roce 2007. Byly dodány dva sklolaminátové ovíjené pískové filtry. Dvě cirkulační čerpadla BOMBA a automatické dávkovací zařízení na chlornan sodný (desinfekce vody), kyselina sírová (korektor Ph) a další dávkovací čerpadlo na dávkování vložkovače (PAX). Dávkovací zařízení včetně měřících sond dle informací již není funkční a celé chemické hospodářství je ovládáno ručně.

## 3. NÁVRH ŘEŠENÍ REKONSTRUKCE/MODERNIZACE KOUPALIŠTĚ

### 3.1. Rekonstrukce tělesa bazénu

Na stávající prostup upravené vody PVC DN 150 se napojí výtlačné potrubí tlakové vody z úpravny, a to po obou stranách celé délky bazénu. Potrubí bude opatřeno tryskami a zakomponováno ve dně bazénu tak, aby bylo možno mít celou plochu dna bazénu bez jakýchkoliv překážek.

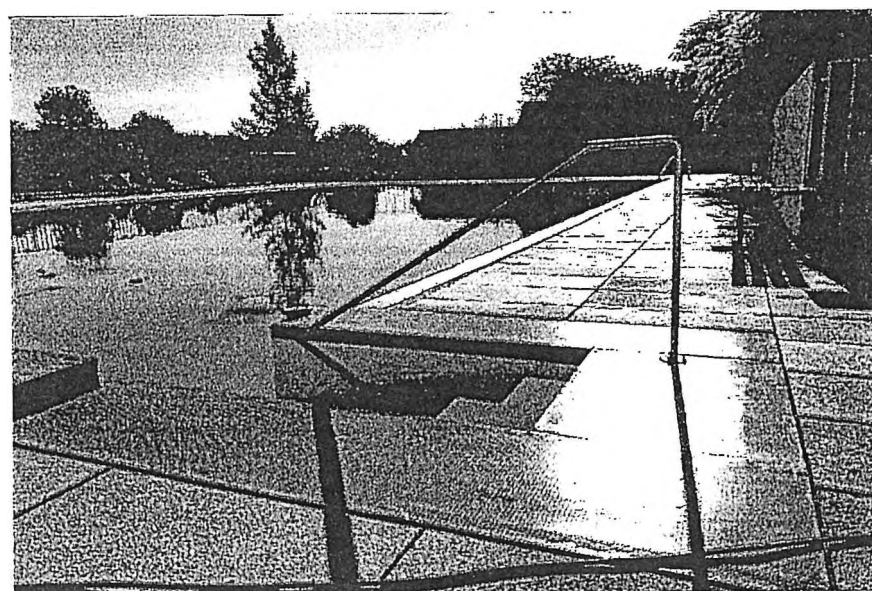
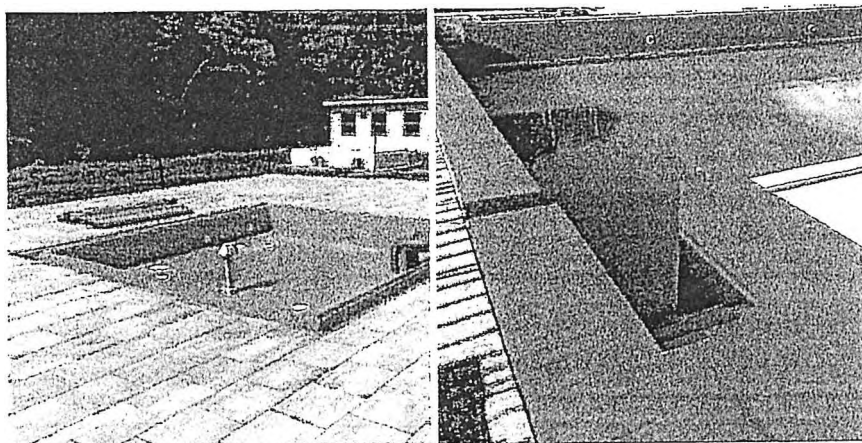
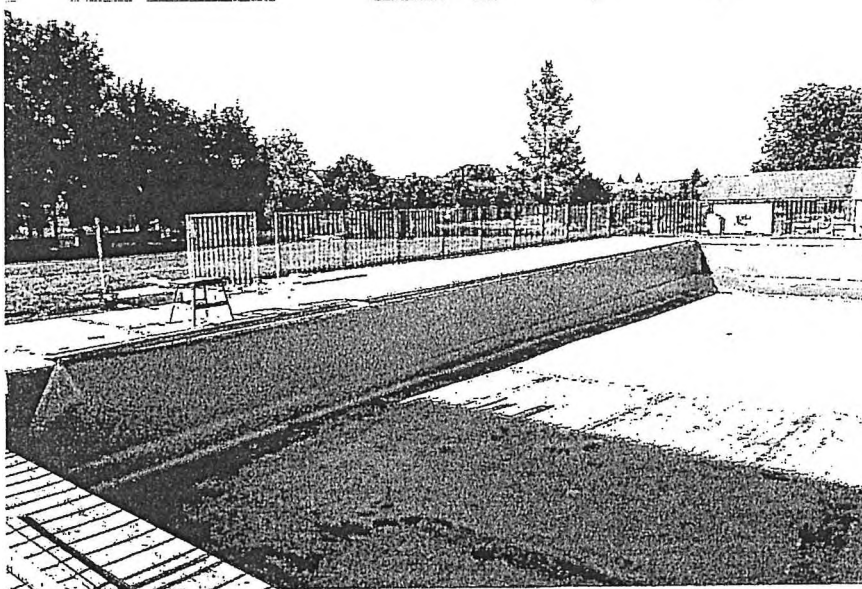
Následně na takto připravený systém budou uloženy desky z extrudovaného polystyrénu a na tyto desky bude vylita železobetonová deska o tloušťce 150 mm. Stěny bazénu se obloží vyrovnávací vrstvou polystyrénu, na kterou se nanese armovací tkanina a zpevňující stěrka. Viz příloha č.5 (výkres výztuže bazénu).

### 3.2. Fólie

Na připravené těleso bazénu se provede zalištování, instalace geotextilie a vyfóliování těžkou folií ELBE SBG SUPRA 1,5 mm modré barvy. Ve dně bazénu proběhne instalace trysek zajišťujících dobrou cirkulaci upravené vody do celého objemu bazénu.

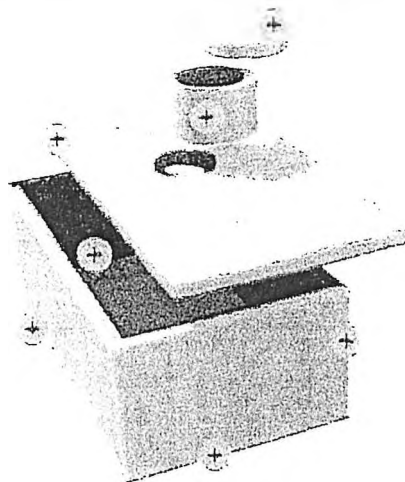


*Ilustrační fotodokumentace vyfóliování bazénu:*



#### 4. DOPORUČENÍ

Vybudovat na dvou místech tělesa bazénu jádrové vrty, na patě bazénu dvě železobetonové šachty. Tímto opatřením může být bazén připraven na instalaci technologie bazénových atrakcí (chrlič vody a skluzavka).



#### 5. PŘÍNOSY NAVRHOVANÉ REKONSTRUKCE/MODERNIZACE KOUPALIŠTĚ

- Snížení hloubky v bazénové části pro neplavce na 0,7 m - 0,8 m.
- Snížení hloubky v hluboké bazénové části na maximální hloubku 1,7 m.

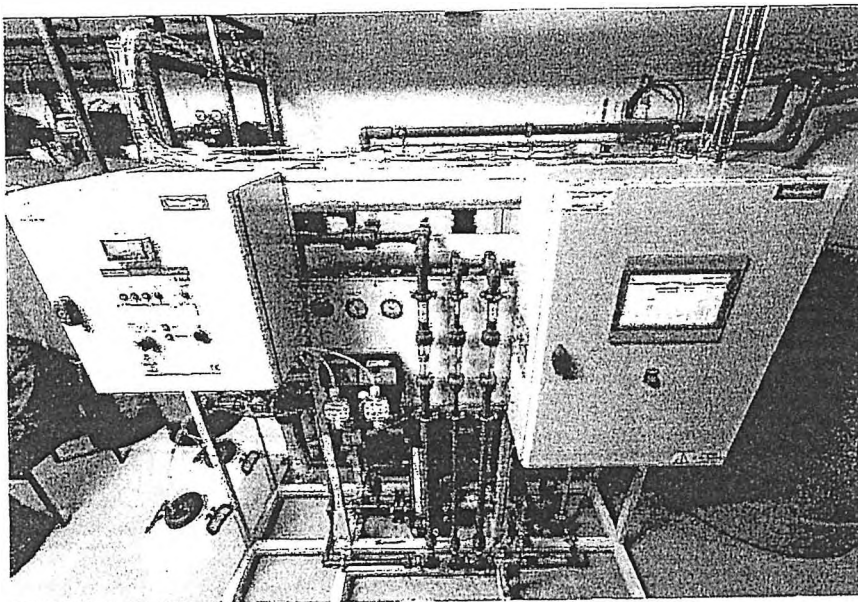
Těmito opatřeními dojde k celkovému snížení objemu bazénové vody cca o 300 m<sup>3</sup>, zamezení úniku vody trhlinami a díky novému rozvodu upravené vody výrazně zvýšíme kvalitu a bezpečnost vody v bazénu (nebudou vznikat mrtvé zóny). Obložení tělesa bazénu polystyrenem zlepší tepelně izolační vlastnosti, a tím dojde k výraznému ztraktivnění bazénu vlivem teplejší vody. Celý systém bude nachystán tak, aby do cirkulace mohly být instalovány tepelná čerpadla vzduch – voda zajišťující v případě chladnějších dnů vyšší teplotu vody. Po projednání s KHS Brno je možné, že snížením hloubky budou kladeny nižší nároky na školení plavčků, tímto vznikne další možná úspora.

#### 6. ZÁVĚR

V další etapě navrhujeme:

- Zrekonstruovat technologickou část koupaliště (strojovny).
- Zrekonstruovat, případně vyměnit pískové filtry.
- Osadit nová oběhová čerpadla s frekvenčními měniči.
- Dodat automatické dávkovací a vyhodnocovací zařízení pro zajištění požadované kvality vody.
- Osadit recyklační jednotku, která nám zpět do bazénu vrátí 70% vody, která by při proplachu filtru skončila v kanalizaci.

*Ilustrační foto recyklační jednotky:*



## 7. PŘÍLOHY

- 1 - Položkový rozpočet dodávky a montáže tlakového potrubí včetně trysek.
- 2 - Položkový rozpočet dodávky systému vyfóliování bazénu.
- 3 - Souhrnný rozpočet.
- 4 - Schéma technologie recyklační jednotky
- 5 - Katalog tepelného čerpadla.
- 6 - Výkres výztuže

V Brně, dne 7.1.2024

**Vypracoval:**  
Petr Wagner

Příloha č.1 - Položkový rozpočet dodávky a montáže tlakového potrubí včetně trysek.

Položka	Množ.	Cena/jednotku	Celkem	Sazba DPH	Celkem vč. DPH
Potrubí d225 PN10 PVC	2	5 073,50 Kč	10 147,00 Kč	21%	12 277,87 Kč
T-kus 90° PVC d225	1	10 104,49 Kč	10 104,49 Kč	21%	12 226,44 Kč
Redukce krátká d225-160 PN16 PVC	2	3 441,64 Kč	6 883,28 Kč	21%	8 328,77 Kč
Potrubí d160 PN10 PVC	55	2 612,28 Kč	143 675,54 Kč	21%	173 847,41 Kč
Koleno 90° PVC d160 PN16	2	3 875,90 Kč	7 751,81 Kč	21%	9 379,69 Kč
T-kus 90° PVC d160	8	4 197,58 Kč	33 580,62 Kč	21%	40 632,56 Kč
Redukce krátká d160-90 PN16 PVC	8	1 020,09 Kč	8 160,75 Kč	21%	9 874,50 Kč
T-kus 90° PVC d90	12	997,13 Kč	11 965,56 Kč	21%	14 478,32 Kč
Potrubí d90 PVC PN10	30	661,70 Kč	19 850,87 Kč	21%	24 019,56 Kč
Redukce krátká d90-63 PN16 PVC	12	491,67 Kč	5 900,05 Kč	21%	7 139,07 Kč
Potrubí d63 PN10 PVC	60	418,14 Kč	25 088,39 Kč	21%	30 356,96 Kč
Přechodová mufna L/Z vnitřní d63x2	32	218,26 Kč	6 984,25 Kč	21%	8 450,95 Kč
Redukce krátká d160-110 PN16 PVC	2	1 495,70 Kč	2 991,39 Kč	21%	3 619,59 Kč
Potrubí d110 PN10 PVC	25	990,24 Kč	24 755,90 Kč	21%	29 954,64 Kč
T-kus 90° PVC d110	2	1 458,92 Kč	2 917,83 Kč	21%	3 530,57 Kč
Redukce krátká d110-90 PN16 PVC	4	503,15 Kč	2 012,61 Kč	21%	2 435,25 Kč
Lepidlo na PVC Griffon 1000ml	8	1 441,46 Kč	11 531,66 Kč	21%	13 953,32 Kč
Griffon PVC 1000ml	5	1 863,30 Kč	9 316,48 Kč	21%	11 272,93 Kč
Bazénová dnová tryska regulovatelná do fólie	32	2 405,51 Kč	76 976,20 Kč	21%	93 141,20 Kč
Bazénová dnová Výpust kulatá 290 mm	4	5 072,92 Kč	20 291,66 Kč	21%	24 552,90 Kč
Montážní práce	128	1 837,58 Kč	235 210,24 Kč	21%	284 604,39 Kč
Doprava 4 cesty 4 technici	10	1 245,44 Kč	12 454,40 Kč	21%	15 069,82 Kč

**Rozpis DPH**

Sazba %	Základ	Daň
21%	688 550,98 Kč	144 595,71 Kč

Konečná cena: 688 550,98 Kč  
Konečná cena vč. daně: 833 146,69 Kč

Příloha č.2 - Položkový rozpočet dodávky systému vyfóliování bazénu.

Položka	Množ.	Cena/jednotku	Celkem	Sazba DPH	Celkem vč. DPH
Bazénová folie ELBE SBG SUPRA 1,5mm Adriatic Blue šíře 1,65m (modrá-604)	699 [m2]	1 328,58 Kč	928 677,42 Kč	21%	1 123 699,68 Kč
Fóliování bazénu	699 [m2]	640,50 Kč	447 709,50 Kč	21%	541 728,50 Kč
Bazénová zálivka ELBE Adriatic Blue 1L (modrá-604)	20 [ks]	2 415,29 Kč	48 305,78 Kč	21%	58 450,00 Kč
Vyfóliování hrany přelivového žlabu	96 [bm]	549,00 Kč	52 704,00 Kč	21%	63 771,84 Kč
Geotextílie 500 g/m2, s protiplísňovou úpravou, černá, zažehlená	699 [m2]	103,69 Kč	72 477,77 Kč	21%	87 698,10 Kč
Lepidlo na geotextílii 500ml	50 [KS]	841,80 Kč	42 090,00 Kč	21%	50 928,90 Kč
Lepidlo na lišty	50 [KS]	649,65 Kč	32 482,50 Kč	21%	39 303,83 Kč
Lišty L 60x40mm - 2metry	104 [bm]	382,47 Kč	39 776,88 Kč	21%	48 130,02 Kč
Spojovací a spotřební materiál	1,00 Kč	27 450,00 Kč	27 450,00 Kč	21%	33 214,50 Kč
Montáž lišt a geotextílie	1,00 Kč	91 500,00 Kč	91 500,00 Kč	21%	110 715,00 Kč
Doprava Řícmanice- jedna cesta dvou techniků	56 [ks]	18,30 Kč	1 024,80 Kč	21%	1 240,01 Kč

**Rozpis DPH**

Sazba %	Základ	Daň
21%	1 784 198,65 Kč	374 681,72 Kč

Konečná cena: 1 784 198,65 Kč

Konečná cena vč. daně: 2 158 880,37 Kč

Příloha č.3 - Souhrnný rozpočet.

Položka	Cena bez DPH	Sazba DPH	Celkem vč. DPH
Potrubí	688 550,98 Kč	21%	833 146,69 Kč
Folie	1 784 198,65 Kč	21%	2 158 880,37 Kč
XPS polystyren	373 230,00 Kč	21%	451 608,30 Kč
Beton	530 000,00 Kč	21%	641 300,00 Kč
Folie na polystyren	60 000,00 Kč	21%	72 600,00 Kč
Položení polystyrenu	50 000,00 Kč	21%	60 500,00 Kč
Drobný materiál	20 000,00 Kč	21%	24 200,00 Kč
Srovnání stěn XPS 145 m3	145 000,00 Kč	21%	175 450,00 Kč
ŽB šachty	120 000,00 Kč	21%	145 200,00 Kč
Technický dozor	100 000,00 Kč	21%	121 000,00 Kč
<b>Celkem</b>	<b>3 870 979,63 Kč</b>		<b>4 683 885,35 Kč</b>

**Rozpis DPH**

Sazba %    Základ                      Daň  
 21%        3 870 979,63 Kč    812 905,72 Kč

Konečná cena: 3 870 979,63 Kč  
 Konečná cena vč. daně: 4 683 885,35 Kč



ÚMČ Brno-Líšeň  
Jírova 2  
628 00 Brno

V Řícmanicích dne 16. 4. 2024

**Obec Řícmanice - doplnění žádosti o dotaci**

**Žádost o výjimku – obec Řícmanice**

Žádáme o výjimku z ustanovení článku III., písm. b) odst. 1 Pravidel pro poskytování dotací k naší žádosti o dotaci na „Rekonstrukci koupaliště Řícmanice“. Důvodem dodání žádosti po řádném termínu je prodloužení doby konání výběrového řízení na realizační stavební firmu a schválení smlouvy zastupitelstvem.

Smlouva s vybranou firmou byla schválena zastupitelstvem 15. 4. 2024.



# Smlouva o poskytnutí finanční dotace z rozpočtu městské části Brno-Líšeň

## *Smluvní strany:*

Statutární město Brno, městská část Brno-Líšeň  
se sídlem Dominikánské náměstí č.1, 601 67 Brno  
kontaktní adresa: Jírova 2, 628 00 Brno  
zast. starostou MČ Brno-Líšeň Mgr. Břetislavem Štefanem  
IČO: 44992785  
č. účtu: 16024621/0100 vedený u KB, Brno-město.

(dále jen jako „poskytovatel“)

a

Obec  
Řícmanice  
Komenského 68  
664 01 Řícmanice  
zastoupené Mgr. Liborem Slabým, starosta obce Řícmanice  
č.úctu: 2901372652/2010

(dále jen jako „příjemce“)

## I.

- 1.1 Předmětem této smlouvy je poskytnutí **investiční dotace** ze schváleného rozpočtu městské části Brno-Líšeň pro rok 2024 příjemci za podmínek uvedených v této smlouvě.
- 1.2 Schválená částka na krytí investičních nákladů činností příjemce činí

**250 000, - Kč**

*(dvěstěpadesáttisíckorunčeských)*

### **Rozpis dotace:**

Rekonstrukce koupaliště.....250 000, - Kč

- 1.3. Finanční dotace na investiční náklad dle čl. I. se příjemci poskytuje na krytí jeho nákladů související s projektem „*Rekonstrukce bazénového tělesa koupaliště Řícmanice*“.
- 1.4 Tyto finanční prostředky převede poskytovatel na účet příjemce do 10 dnů od podpisu smlouvy dle platných Pravidel pro poskytování dotací z rozpočtu MČ Brno-Líšeň zveřejněných na [www.brno-lisen.cz](http://www.brno-lisen.cz) (dále jen Pravidla). Příjemce prohlašuje, že před podpisem této smlouvy se s Pravidly řádně seznámil a jejich obsahu plně porozuměl.

## II.

- 2.1 Příjemce projekt zrealizuje v termínu od 15.4.2024 do 31.7.2024
- 2.2 Dotace se poskytuje výhradně pro uvedený účel dle čl. I odst. 1.3 této smlouvy. Poskytnuté finanční prostředky nesmí být použity na dary, úroky z úvěrů, náhrady škod, pokuty, poplatky nebo úroky z prodlení a jiné sankce.

## III.

- 3.1 Příjemce je povinen vést evidenci výdajů hrazených z poskytnuté dotace v účetnictví odděleně a po ukončení kalendářního roku (nejpozději do 28. 2. následujícího roku) předložit závěrečné vyúčtování dotace finančnímu odboru ÚMČ Brno-Líšeň. Nevyčerpané finanční prostředky dotace je příjemce povinen vrátit nejpozději do termínu předložení závěrečného vyúčtování dotace na účet poskytovatele č. 16024621/0100 vedený u KB, Brno-město. Před vrácením nevyčerpaných finančních prostředků zpět na účet poskytovatele je příjemce o této skutečnosti povinen informovat finanční odbor ÚMČ Brno-Líšeň.
- 3.2 Příjemce dotace, který má právní formu obchodní společnosti nebo družstva, se chce zúčastnit fúze, rozdělení nebo převodu jmění na společníka jako zanikající obchodní společnost nebo zanikající družstvo, a má zájem, aby na právního nástupce přešly práva a povinnosti z rozhodnutí o poskytnutí dotace, je povinen nejpozději 60 dnů přede dnem zveřejnění projektu fúze, rozdělení nebo převodu jmění na společníka požádat o souhlas s přechodem práv a povinností z rozhodnutí o poskytnutí dotace poskytovatele.
- 3.3 MČ Brno-Líšeň je oprávněna provádět účetní i fyzickou kontrolu využívání poskytnuté dotace. Příjemce je povinen pověřeným pracovníkům MČ Brno-Líšeň provedení této kontroly umožnit a předložit jim ke kontrole veškeré účetní doklady týkající se hospodaření s poskytnutou dotací.
- 3.4 Je-li příjemce plátcem daně z přidané hodnoty, a pokud má u zdanitelných plnění přijatých v souvislosti s financováním daného projektu nárok na uplatnění odpočtu daně z přidané hodnoty v plné výši, krácený nebo v poměrné výši, nemůže uplatnit v závěrečném vyúčtování tuto výši nároku na odpočet daně z přidané hodnoty jako uznatelný výdaj/náklad.
- 3.5 Příjemce dotace je povinen zveřejnit bezodkladně na svých webových stránkách informaci o tom, že MČ Brno – Líšeň poskytla dotaci ve výši 250 000,- Kč na krytí nákladů spojených s projektem „*Rekonstrukce bazénového tělesa koupaliště Řícmanice*“. V případě, že příjemce dotace nedisponuje webovými stránkami je povinen zajistit náležitou propagaci MČ Brno – Líšeň jiným vhodným způsobem.
- 3.6 Příjemce dotace je povinen na všech tiskových materiálech týkajících se činnosti, na kterou byla použita poskytnutá dotace (pozvánky, reklamní plakáty, poutače, vydané publikace atd.) uvádět znak MČ Brno – Líšeň a informaci, že činnost finančně podporuje MČ Brno – Líšeň.

- 3.7 Příjemce dotace je povinen poskytovatele nejméně 15 dnů před konáním akce písemně informovat o konkrétním termínu jejího konání a zaslat poskytovateli zpracovanou pozvánku.
- 3.8 Příjemce se zavazuje ve své činnosti, ke které použije dotaci, plnit veškeré povinnosti stanovené obecně závaznými právními předpisy, tj. zejména zajistit veškerá potřebná povolení příslušných orgánů státní správy a samosprávy, dodržovat veškeré relevantní obecně závazné právní předpisy včetně právních předpisů vydaných statutárním městem Brnem.

#### IV.

- 4.1 V případě, že se příjemce dopustí porušení rozpočtové kázně nebo poruší podmínky této smlouvy, a to zejména:
- použije poskytnuté finanční prostředky k jinému účelu, než je uvedeno v čl. I. této smlouvy
  - poruší podmínky dané Pravidly pro poskytování dotací z rozpočtu MČ Brno-Líšeň
  - dotaci nepovede v účetnictví odděleně a v souladu se zákonem o účetnictví, ve znění pozdějších předpisů
  - neumožní kontrolu ve svém zařízení nebo neposkytne ke kontrole všechny doklady dle čl. III. odst. 3 smlouvy
  - neprovede vyúčtování dotace ve stanoveném termínu
- je čerpání dotace v rozporu se smlouvou. Příjemce podpisem této smlouvy bere na vědomí, že každé porušení povinností podle této smlouvy je považováno za porušení rozpočtové kázně dle ust. § 22 zákona č. 250/2000 Sb., o rozpočtových pravidlech územních rozpočtů, ve znění pozdějších předpisů, a poskytovatel je oprávněn požadovat úhradu odvodu za porušení rozpočtové kázně ve výši neoprávněně použitých nebo zadržovaných prostředků. Příjemce je v tomto případě povinen ihned vrátit finanční dotaci ve výši porušení rozpočtové kázně městské části Brno-Líšeň na účet uvedený v záhlaví této smlouvy. Za prodlení s odvodem za porušení rozpočtové kázně je příjemce povinen zaplatit penále ve výši 1 promile z částky odvodu za každý den prodlení, nejvýše však do výše tohoto odvodu.
- 4.2 Dotace poskytnutá příjemci na realizaci projektu podle článku II. této smlouvy byla na základě údajů poskytnutých příjemcem vyhodnocena jako opatření nezakládající veřejnou podporu ve smyslu čl. 107 a násl. Smlouvy o fungování Evropské unie, Smluvní strany tak shodně konstatují, že touto smlouvou dle jejich právního názoru není poskytována veřejná podpora ve smyslu čl. 107 a násl. Smlouvy o fungování Evropské unie. Příjemce bere na vědomí, že jediným orgánem oprávněným rozhodovat ve věcech veřejných podpor je Evropská komise. Příjemce dále bere na vědomí, že pokud Evropská komise případně zaujme v otázce existence veřejné podpory v této smlouvě odchylné stanovisko, tj. rozhodne, že tato smlouva obsahuje prvek veřejné podpory a tato veřejná podpora není slučitelná s pravidly trhu EU, je dle příslušných předpisů EU příjemce povinen vrátit získanou veřejnou podporu včetně úroků poskytovateli, a to za předpokladu, že mu byly finanční prostředky již poskytnuty. Příjemce prohlašuje, že byl s touto okolností seznámen a je s ní srozuměn. Příjemce při vrácení dotace postupuje podle příslušných předpisů EU a rozhodnutí Evropské komise.
- 4.3 Příjemce je povinen oznámit poskytovateli do 5 dnů ode dne, kdy došlo k události, skutečnosti, které mají nebo mohou mít vliv na posouzení veřejné podpory u příjemce

ve vztahu k této smlouvě, zejména je povinen oznámit obdržení podpory de minimis, která má nebo může mít vliv na překročení limitů stanovených příslušnou legislativou.

## V.

- 5.1 Smlouva se uzavírá v souladu s ust. § 159 a násl. zákona č. 500/2004 Sb., správní řád, ve znění pozdějších právních předpisů, a se zákonem č. 250/2000 Sb., o rozpočtových pravidlech územních rozpočtů, ve znění pozdějších právních předpisů. Nevylučuje-li to povaha a účel smlouvy, použijí se přiměřeně ustanovení občanského zákoníku, s výjimkou ustanovení o neplatnosti právních jednání a relativní neúčinnosti, ustanovení o odstoupení od smlouvy a odstupu, ustanovení o změně v osobě dlužníka nebo věřitele, nejde-li o právní nástupnictví, ustanovení o postoupení smlouvy a o poukázce a ustanovení o započtení.
- 5.2 Příjemce je povinen bez zbytečného odkladu písemně informovat finanční odbor ÚMČ Brno-Líšeň o jakékoliv změně v údajích uvedených ve smlouvě ohledně jeho osoby a o všech okolnostech, které mají nebo by mohly mít vliv na plnění jeho povinností podle této smlouvy.
- 5.3 Případné spory vzniklé z právního vztahu založeného touto veřejnoprávní smlouvou bude rozhodovat podle správního řádu krajský úřad v přenesené působnosti.
- 5.4 Tato smlouva nabývá platnosti a účinnosti dnem jejího podpisu oběma smluvními stranami. (do 50.000, - Kč) / Tato smlouva nabývá platnosti dnem podpisu oběma smluvními stranami, účinnosti nabývá dnem jejího uveřejnění v registru smluv dle zákona č. 340/2015 Sb., o registru smluv. Uveřejnění zajistí poskytovatel. (nad 50.000, - Kč včetně)
- 5.5 Příjemce svým podpisem stvrzuje správnost svých údajů uvedených v záhlaví této smlouvy, především pak název/obchodní firmu, adresu/sídlo, IČO, DIČ a číslo účtu.
- 5.6 **Doložka podle § 41 zákona č. 128/2000 Sb., o obcích (obecní zřízení), ve znění pozdějších předpisů:**  
Přijetí dotace a smlouvu o poskytnutí dotace schválilo Zastupitelstvo MČ Brno-Líšeň v souladu se zákonem č. 128/2000 Sb., o obcích (obecní zřízení), ve znění pozdějších předpisů na svém 14. zasedání konaném dne 20.6.2024.

V Brně dne .....

V Brně dne .....

.....  
Poskytovatel

.....  
Příjemce

## Zápis

z jednání **Sportovní komise**, konané dne 23.5. 2024 od 18:15 hodin v  
malém sále radnice MČ Brno – Líšeň

**Přítomni :** D. Urban, Ing.Mgr. T.Hložánek, J. Sedláček, ing. B. Horák  
,H.Chaloupková, M. Hrachovinová

**Omluveni:** D. Urban, M. Nosek, L. Barták

### Navržený program:

1. Zahájení, prezenční listina
2. Schválení programu
3. Zhodnocení akce BĚH PRO JULII
4. projednání žádosti o dotace B pro Řícmanice
5. Různé

Ad 1)

Zahájení sportovní komise v 18:15h

Ad 2)

Hlasování o programu

hlasování : pro: 6 proti: 0 zdržel se: 0

Ad3)

2.ročník BĚHU PRO JULII se opět i přes nepřízeň počasí velmi vydařil ,  
zúčastnilo se 300 lidí, vybralo 110 tis Kč, ale částka ještě nebyla v den  
konání SK konečná. Největší vytrvalec udělal 60 okruhů, nejlepší žena 55  
kol a junior 48 kol.

Ad4)

Všichni členové komise se jednoznačně shodli na nepodpoření dotace pro  
obec Řícmanice z důvodu nelogičnosti jako městské části podporovat  
finančně jinou obec, další důvod je nejasné , nepotvrzené ostatní  
financování projektu.

Hlasování: pro: 0 proti: 6 zdržel se: 0

termín dalšího zasedání komise: 13.6.2024 v 18.15h

Schůze ukončena 19:00

Zapsala : Monika Hrachovinová , předsedkyně sportovní komise