

VII. / 34. zasedání Zastupitelstva městské části Brno-Líšeň
konané dne 22.03.2018

Název materiálu:

Žádost pomoci e-mailové korespondence spol. SAKO Brno, a.s. , o stanovisko k investičnímu záměru společnosti s názvem „SAKO Brno, a.s., jedovnická 2 – areál svoz“ v k.ú. Židenice.

Obsah:

- důvodová zpráva
- e-mail spol. SAKO Brno, a.s., doplněný žádostí
- průvodní zpráva navrženého projektu
- katastrální situace záměru 2x

Návrh usnesení :

Zastupitelstvo městské části Brno-Líšeň

ber e n a v ě d o m í

investiční záměr s názvem „ SAKO Brno, a.s., Jedovnická 2 – areál svoz“, spol. SAKO Brno, a.s. na k.ú. Židenice, se zohledněním připomínek komise dopravy při MČ Brno – Líšeň a komise životního prostředí při MČ Brno – Líšeň.

Stanoviska dotčených orgánů :

- stavební komise při MČ Brno – Líšeň, konaná dne 7.02.2018 *ber e n a v ě d o m í* investiční záměr spol. SAKO Brno, a.s. na k.ú. Židenice bez zásadních námitek a *doporučuje* samosprávným orgánům vzít záměr na vědomí bez připomínek,
(souhlasí: 6, nesouhlasí: 0, zdrželi se: 0)
- komise životního prostředí při MČ Brno – Líšeň , konaná dne 12.02.2018 s výstavbou rozvojového areálu Saka (včetně přesunutí divize Svoz) *souhlasí*, za podmínky, že bude dokončena stavba propojky Novolíšeňská – Trnkova
(souhlasí: 8 nesouhlasí: 0 zdrželi se: 0)
- komise dopravy při MČ Brno – Líšeň, konaná dne 19.02.2018 souhlasí s předloženým investičním záměrem spol. SAKO Brno, a.s. na rozšíření provozu. Z hlediska dopravního komise doporučuje, aby výjezd svozových vozidel z areálu firmy SAKO, a.s. probíhal v čase do 6.00 hod.
(souhlasí: 6, nesouhlasí: 0, zdrželi se: 0)
- VII./74. schůze Rady městské části Brno-Líšeň, konaná dne 28.02.2018, v bodu č. 26/74 usnesení *doporučuje* ZMČ Brno – Líšeň vzít na vědomí investiční záměr s názvem „SAKO Brno, a.s., Jedovnická 2 – areál svoz“ spol. SAKO Brno, a.s. na k.ú. Židenice, se zohledněním připomínek komise dopravy při MČ Brno – Líšeň a komise životního prostředí při MČ Brno – Líšeň.

garance správnosti, zákonnosti materiálu

Podpisy dotčených odborů

Útvar tajemníka	sociální	Organizační	rozpočtu a financí	majetkoprávní	Stavební odbor
Ing I. Sehnalová					

Zpracoval :
Útvar tajemníka
Květa Hudcová

Předkládá :
za RMČ uvolněný funkcionář
starosta Mgr. Břetislav Štefan

Č.j.2004/2018

Žadatel: Sako Brno, a.s., Jedovnická č. 2 – areál Svoz

Věc: žádost o vyjádření k investičnímu záměru společnosti :

Přemístění Divize Svoz,

Brněnské centrum pro materiálové využití odpadů,

- Projekt nakládání se sklem,

- Projekt sběrného dvoru,

- Projekt dotříd'ovací linky,

- Železniční překladiště odpadů

Záměr je situován na katastrálním území Židenice, na pozemcích ve vlastnictví spol.

SAKO Brno, a.s..

Doručeno: 24.01.2018, pomocí e-mailové korespondence

Zasedání SK: 7.02.2018

Zasedání: KD:

Zasedání KŽP:

Schůze RMČ: 28.02.2018

Zasedání ZMČ: 22.03.2018

Důvodová zpráva:

Záměr je předkládán z důvodu těsného sousedství s k.ú. Líšeň. Vizuálně budí dojem umístění na katastru Líšně, nicméně po digitalizaci parcel provedené katastrálním úřadem je záměr situován na pozemcích v katastrálním území Židenice v plochách mezi ul. Líšeňskou (sever území) a ul. Jedovnickou (jižní strana navazující na areál spol. SAKO Brno, a.s.).

Dle platného ÚPmB je území zařazeno v plochách SV – smíšené plochy výroby a služeb, které slouží převážně k umístění výrobních provozoven, které podstatně neruší bydlení. Stavební záměr ÚPmB v těchto plochách připouští.

V navrženém areálu se nachází administrativa, hygienické zázemí, sklady, dílny, linka pro dotříd'ování odpadu, sběrné středisko odpadu, překladiště.

Odpad se v areálu nezpracovává nedochází k žádným výrobním procesům.

V územní rezervě pro Velký městský okruh je zpevněná plocha u vjezdu do areálu z ul. Jedovnické ZP 06, tato stavba bude pojata jako dočasná, dočasnými stavbami budou i některé objekty nacházející se v územní rezervě pro komunikaci. Jednotlivé objekty na vymezené ploše ZP 01 budou řešeny samostatnou projektovou dokumentací.

Dopravní napojení nového areálu je řešeno stávajícím vjezdem z ul. Jedovnické a také z ul. Líšeňské.

Přímo s navrženým areálem na k.ú. Líšeň sousedí fy: B.R.K.- Chlazení klimatizace, POKORNÝ s.r.o., AUTOCLINIC, s.r.o., Goldpress, s.r.o., M Computers, s.r.o., A-ZOOL, s.r.o. a Zetor, a.s.

Pouze v severní části území navazuje na pozemek p.č. 9650/1 k.ú. Židenice – komunikace Líšeňská ve vlastnictví statutárního města Brna.

Předmět: Žádost o stanovisko
Od: "Jandásek Vladimír" <jandasek@sako.cz>
Odesláno: 24. 1. 2018 9:38:50
Komu: hudcova@brno-lisen.cz;
Kopie: sehnalova@brno-lisen.cz; ""Jandásek Vladimír"" <jandasek@sako.cz>;
""Antl Pavel"" <antl@sako.cz>;
Přílohy: 180124 MČ Líšeň.pdf; A Průvodní zpráva.pdf; C.2 Celková situace.pdf; C.4 Katastrální situace.pdf

Dobrý den,

na základě dnešní telefonické dohody Vám v příloze zasílám žádost o stanovisko k investičnímu záměru společnosti SAKO Brno, a.s., plánovaném v areálu ohraničeném ulicemi Jedovnická a Líšeňská a areály Zetor Brno, a.s., a Energzet, a.s., tedy na území sousední městské části Brno – Židenice.

Jsem připraven Vám uvedený investiční záměr osobně představit a zodpovědět i Vaše dotazy. V případě potřeby mne prosím kontaktujte.

Přeji hezký den.

Ing. Vladimír Jandásek
vedoucí technicko-správního odd.

SAKO Brno, a.s.

Jedovnická 2, 628 00 Brno, Česká republika
tel.: +420 548 138 140
mobil: +420 733 624 540
fax: +420 548 138 102
e-mail: jandasek@sako.cz, www.sako.cz

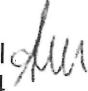
Prosím, před tiskem tohoto mailu zvažte dopad na životní prostředí.

Váš dopis č.j. – ze dne: -

Statutární město Brno
MČ Brno – Líšeň

Naše značka: PR/ANT/5/2018

Spis.zn.: -

Jírova 2
628 00 BrnoVyřizuje: Ing. Antl 
Tel.: 548 138 124
E-mail: antl@sako.cz

Datum: 24.01.2018

Počet listů: 1

Počet příloh: 3

SAKO Brno a.s., Jedovnická 2 - areál Svoz**Žádost o vyjádření se k investičnímu záměru**

Vážené dámy a pánové,

společnost SAKO Brno, a.s. (SAKO), v roce 2016 odkoupila pro svůj investiční rozvoj od společnosti Zetor, a.s., areál ohraničený ulicemi Jedovnická a Líšeňská a areály Zetor, a.s. (Zetor), a Energzet, a.s., určenými hranicemi katastrálních území Líšeň a Židenice. Součástí areálu je i železniční vlečka a výrobně-administrativní objekt.

Záměrem SAKO na předmětném území je realizace následujících projektů:

- Investiční příprava území – bude nutné vybudovat kompletní inženýrské sítě (z nichž nejdůležitější bude řešení problematiky nakládání s dešťovými a odpadními vodami), komunikace, odstavné a manipulační plochy, a obnovit oplocení atd.
- Přemístění Divize Svoz, která je v současné době situovaná v areálu pronajatém od SMB na ulici Černovické. Pro tento projekt bude nezbytné:
 - rekonstruovat třípodlažní administrativní část stávajícího objektu
 - vybudovat krytá stání pro cca 60 nákladních automobilů (automobily na svoz odpadů)
 - vybudovat dílny a provozní sklady
- Brněnské centrum pro materiálové využití odpadů – soustředování odpadů, jejich primární separace, dotřídění pro zajištění vyšších kvalitativních parametrů odpadů a nakládání s nimi – materiálově využitelné odpady předat k dalšímu zpracování, materiálově nevyužitelné odpady, ale energeticky využitelné převézt do ZEVO (zařízení na energetické využívání odpadů – lidově označovaný jako spalovna) a dále materiálově a energeticky nevyužitelné odpady uložit na odpovídající zabezpečenou skládku.
 - o Projekt nakládání se sklem – budou vybudovány boxy pro shromažďování separovaného skla, jeho dočištění a následnou distribuci ke zpracovateli.

- o Projekt sběrného dvoru – bude vybudováno všeobecné velkokapacitní sběrné středisko odpadů (SSO) pro občany i živnostníky. V případě dostatečného zájmu ze strany občanů předpokládáme zajištění otevírací doby i o sobotách, nedělích a ve svátky.
- o Projekt dotřídovací linky – spočívající ve vybudování dotřídovací linky pro separované odpady ze systému odděleného sběru především plastů a papíru a v zajištění nezbytných shromažďovacích a manipulačních prostor pro přijímané, vytříděné a slisované odpady a následnou distribuci ke zpracovateli.
Pozn.: Dotřídování odpadů bude přemístěno do opravené stávající výrobní haly ze současných prostor, které jsou nyní přímo v ZEVO, kde však dochází ke komplikovaným dopravně – provozním situacím a také skladovací prostory jsou zde omezené.
- Železniční překladiště odpadů – zprovoznění stávající vlečky a vybudování překladiště odpadů, odpady budou přepravované v podobě lisovaných balíků nebo v kontejnerech, a překládka se uskuteční mezi železniční a automobilovou dopravou.

Dle Územního plánu města Brna (ÚPmB) je areál situován do funkční plochy SV (smíšené plochy výroby a služeb, které svým provozem podstatně neruší bydlení na těchto plochách) s rezervou pro dopravu. Plánované aktivity SAKO jsou v souladu s ÚPmB.

Tímto dopisem Vás žádáme o posouzení výše popsaného investičního záměru.

V případě potřeby jsme připraveni zodpovědět případné dotazy.

S pozdravem


Ing. Karel Jelínek
ředitel SAKO Brno, a.s.

SAKO Brno, a.s.
Jedovnická 2, 628 00 Brno
IČ: 60713470, DIČ: CZ60713470

62

Přílohy:

- Průvodní zpráva
- Celková situace areálu
- Katastrální situace

SAKO BRNO, a.s.



Investor:

SAKO

SAKO Brno, a.s.
Jedovnická 2, 628 00 Brno
Tel. +420 548 138 111 www.sako.cz

Generální projektant:

LT PROJEKT

PROJEKTOVÁNÍ ZDRAVOTNICKÉ VÝSTAVBY

LT PROJEKT a.s.
Kroftova 45
616 00 Brno
www.ltprojekt.cz

Hlavní inženýr projektu:

ING. JAN KOČMÁNEK

Vedoucí projektant zakázky:

ING. FILIP SPÁČIL

Profese:

Zpracovatel dílu:

LT PROJEKT a.s., Kroftova 45, 616 00 Brno
Tel: +420 736 777 784 Fax: +420 533 445 506
E-mail: filip.spacil@ltprojekt.cz

Autorizace / revize:

Odpovědný projektant:

Vypracoval:

Kontroloval:

ING. FILIP SPÁČIL

ING. FILIP SPÁČIL

ING. JAN KOČMÁNEK

Filip Spáčil

Filip Spáčil

Jan Kočmánek

Akce:

SAKO BRNO, a.s., JEDOVNICKÁ 2_AREÁL SVOZ

Zakázkové číslo:

DUR 35 - 2017

Paré:

Datum:

11 - 2017

Objekt:

Stupeň:

ÚZEMNÍ ŘÍZENÍ

Obsah:

PRŮVODNÍ ZPRÁVA

Oddíl:

A

SAKO BRNO, A.S.
SAKO BRNO, A.S., JEDOVNICKÁ 2_AREÁL SVOZ
DOKUMENTACE PRO VYDÁNÍ ROZHODNUTÍ O UMÍSTĚNÍ STAVBY
A PRŮVODNÍ ZPRÁVA

Obsah:

A.1	Identifikační údaje	2
A.1.1	Údaje o stavbě	2
A.1.2	Údaje o žadateli	2
A.1.3	Údaje o zpracovateli dokumentace	2
A.2	Seznam vstupních podkladů.....	3
A.3	Údaje o území	5
A.4	Údaje o stavbě.....	14
A.5	Členění stavby na objekty a technická a technologická zařízení.....	25

Poznámka:

Projektová dokumentace byla vypracována podle ČSN, vyhlášek a zákonů platných v době jejího předání objednateli. Konkrétní technické specifikace výrobků a materiálů obsažené v projektové dokumentaci udávají technický standard stavby, jednotlivých výrobků a materiálů a je možné je po dohodě s investorem a projektantem zaměnit stejným nebo vyšším standardem.

Veškerá zařízení a dodávky budou dokončovány, nainstalovány či přikotveny a propojeny tak, aby byly při předání plně funkční. Součástí každé dodávky je i funkční odzkoušení jednotlivých částí zařízení a zařízení jako celku - individuální zkoušky v rámci jednotlivých profesí samostatně. Součástí dodávky je i příprava na komplexní zkoušky a provedení komplexních zkoušek. Součástí dodávky zařízení a systémů, které to vyžadují, je i zaškolení obsluhy a údržby.

Součástí dodávky stavby je i zpracování dodavatelské dokumentace stavby.

A.1 Identifikační údaje

A.1.1 Údaje o stavbě

a) Název stavby

SAKO Brno, a.s., Jedovnická 2_areál Svoz

b) Místo stavby

Adresa: Areál SAKO Brno, a.s., Jedovnická 2, Brno 628 00

Katastrální území: Židenice (okres Brno-město), 611115

Parcelní čísla: Seznam pozemků a staveb dotčených umístěním stavby je vzhledem k značnému množství pozemků specifikován v samostatné příloze, která je součástí této průvodní zprávy.

c) Předmět dokumentace

Původní areál spalovny SAKO Brno a. s. na ulici Jedovnické byl v roce 2016 rozšířen o pozemky a objekty v území ležícím přibližně 300 m severně. Řešení nové severní části areálu reaguje na aktualizované požadavky společnosti. V tomto území jsou kromě dříve předpokládaného využití pro dotřídění předtříděného odpadu nově umísťovány zejména objekty pro zajištění provozu divize svozu odpadu. Jejich přemístěním ze stávajícího areálu divize svoz dojde k optimálnímu využití technického zařízení pro provoz vozidel (mycí linky, dílen údržby vozidel, skladového zázemí) i sociálního zázemí pro zaměstnance. Dalším novým požadavkem je umístění střediska sběru odpadu pro živnostníky i občany.

A.1.2 Údaje o žadateli

Název: SAKO Brno, a.s.

Jediným akcionářem společnosti je Statutární město Brno, které jmenuje členy statutárních orgánů.

Sídlo: Jedovnická 2, 628 00 Brno

IČ: 607 134 70

Společnost v obchodním rejstříku, vedeném u Krajského soudu v Brně v oddíle B, vložka 1371

A.1.3 Údaje o zpracovateli dokumentace

Název: LT PROJEKT a.s.

Sídlo: Kroftova 45, 616 00 Brno

IČ: 292 20 785

Právník osoba zapsaná v obchodním rejstříku, vedeném u Krajského soudu v Brně v oddíle B, vložka 6112.

Na zpracování projektové dokumentace se podíleli

	Jméno a příjmení	Číslo AO	Obor
Hlavní inženýr projektu	Ing. Jan Kocmánek	1005649	pozemní stavby
Stavební řešení, koordinace	Ing. Jan Kocmánek	1005649	pozemní stavby
	Ing. Filip Spáčil		
	Ing. Petra Václavková	1006264	pozemní stavby
Konstrukční řešení	Ing. Lukáš Loudil	1004755	statika a dynamika staveb
Požárně bezpečnostní řešení	Ing. Jana Gálová	1003769	požární bezpečnost staveb
Areálové rozvody kanalizace a vodovodu, ZTI	Ing. Ladislav Pilař	1004082	technika prostředí staveb, specializace zdravotní technika, stavby vodního hospodářství a krajinného inž., specializace stavby zdravotně technické
Areálové rozvody tepla, ÚT	Václav Krejčí	1004137	technika prostředí staveb, vytápění a vzduchotechnika
Areálové rozvody NN, silnoproud, venkovní osvětlení	Ing. Petr Lavička	1005523	technika prostředí staveb, elektrotechnická zařízení
	Ing. Jan Novotný		
Areálové rozvody SLP, slaboproud	Ing. Miroslav Rek	1004132	elektrotechnická zařízení
Komunikace, zpevněné plochy	Ing. Jiří Matula	1000134	dopravní stavby
Vlečka, překladiště	Ing. Petr Rotschein	1003431	dopravní stavby
Sadové úpravy	Ing. Dagmar Hawerlandová	0002640	krajinářská architektura
Technologie na odpady	Ing. Milan Ipolit	0000504	požární bezpečnost staveb
	Ing. Pavel Borecký	0001657	pozemní stavby
Technologická úprava vod	Ing. Antonín Vondruška	1003729	vodohospodářské stavby
	Ing. Michaela Benešová		
Vzduchotechnika, klimatizace	Jan Leznar	1000562	technika prostředí staveb, vytápění a vzduchotechnika

A.2 Seznam vstupních podkladů

Projektová dokumentace SAKO Brno, a.s., Jedovnická 2_areál Svoz byla vypracována na základě Smlouvy o dílo č. 19-2017 uzavřené mezi objednatelem SAKO Brno, a.s. a zhotovitelem LT PROJEKT a.s. ne 11.8.2017. projektová dokumentace byla zpracována v souladu s objemovou studií „Studie využitelnosti areálu SAKO Brno, a.s., Jedovnická 2“ z února 2017.

Stavebně - technické průzkumy

Zaměření stávajícího objektu haly a její technicko-administrativní přístavby bylo provedeno Ing. Přemyslem Gilarem v říjnu 2016. Podkladem byla nekompletní projektová dokumentace objektu předaná zadavatelem. V rámci zaměření byl proveden základní stavebně-technický průzkum objektu. Předmětem byla vizuální kontrola stavu stavebních konstrukcí. Dále byly provedeny sondy do podlahy v 2.NP a do

zdíva. Podklady pasportizace objektu byly předány zpracovateli Ing. Arch. Vilémem Chroboczkem v digitální editovatelné podobě.

Pro účely vsakování dešťových vod a zakládání nových objektů byl proveden inženýrskogeologický a hydrogeologický průzkum společností GEOtest, a.s.. Dále byl proveden dendrologický průzkum v souvislosti s inventarizací dřevin ve stávajícím areálu. Výsledky průzkumů jsou uvedeny v dokladové části dokumentace (Příloha E)

V souvislosti se zjišťovacím řízením EIA byla vypracována Oznámení záměru v rozsahu přílohy č.4 k zákonu č. 100/2001 Sb. o posuzování vlivů na životní prostředí v platném znění včetně rozptylové a hlukové studie. Oznámení bylo vypracováno společností Bucek s.r.o. Jednotlivé přílohy jsou součástí dokladové části dokumentace (Příloha E)

Dále byly investorem poskytnuty podklady 2 souvisejících investičních záměrů probíhajících v řešeném areálu. Jednalo se o projektovou dokumentaci pro provedení stavby Vyvedení výkonu HSV SAKO do horkovodu Líšeň a Vinohrady zpracovanou společností Tenza, a.s. a stejnou společností zpracovanou projektovou dokumentaci pro sloučené územní rozhodnutí a stavební povolení stavby Přípojka VN pro halu dotřídování odpadu.

Mapové podklady

Pro účely zpracování této projektové dokumentace a.s. bylo použito aktuální geodetické zaměření skutečného stavu areálu rozšířeného o nové pozemky včetně inženýrských sítí z roku 2015, zpracované Ing. Mertou, geodetickou kancelář. Zaměření bylo zpracováno na podkladu aktuální digitalizované katastrální mapy KÚ Židenice. V září 2017 došlo k doměření v části napojení areálu na ulici Jedovnická.

Situace jsou doloženy ve výkresové části dokumentace (příloha C), geodetické zaměření v dokladové části (Příloha E)

Souhrnný přehled podkladů

- Studie využitelnosti areálu SAKO Brno, a.s., Jedovnická 2 (2017)
- Geodetické zaměření areálu SAKO Brno, a.s. rozšířeného o nové pozemky včetně inženýrských sítí (2015, 2017)
- Pasportizace stávajícího objektu haly a jeho administrativní přístavby (říjen 2016)
- Inženýrskogeologický a hydrogeologický průzkum (září-listopad 2017)
 - o Zátěžové zkoušky
 - o Vsakovací zkoušky
 - o Korozivní průzkum
 - o Protokol stanovení radonového indexu pozemku
- Dendrologický průzkum (září 2017)
- Oznámení záměru v rozsahu přílohy č. 4 k zákonu č. 100/2001 Sb. o posuzování vlivů na životní prostředí v platném znění listopad 2017)
- Projektová dokumentace pro provedení stavby „Vyvedení výkonu HSV SAKO do horkovodu Líšeň a Vinohrady“ (září 2016)
- Projektová dokumentace DUR + DSP „Přípojka VN pro halu dotřídování odpadu“ (duben 2017)

A.3 Údaje o území

a) Rozsah řešeného území

Řešený areál leží ve východní části souvisle zastavěného území města Brna, v městské části Židenice. Terén v lokalitě je mírně členěný, skloněný směrem východním. Nadmořská výška terénu se pohybuje v rozmezí přibližně od 245 m n. m. do 255 m n. m. Areál je vymezen na západě silnicí II/373 v ulici Jedovnická, na severu ulicí Líšeňskou, na východě bývalým areálem ZETOR, a.s., který v současnosti podléhá různým investičním aktivitám, a jihu areálem společnost ENERZET a.s. Oba areály jsou průmyslového charakteru. Nejbližší obytná zástavba se nachází ve vzdálenosti cca 400 m od hranice areálu. Areál ZETOR i ENERZET již spadají do katastrálního území Líšeň. Vjezd do stávajícího areálu je z ulice Jedovnické, je umožněn jak ze směru od Juliánova, tak i levým odbočením ve směru od Líšně. Tento vjezd z ulice Jedovnické zůstane do nového areálu zachován.

Jediným stavebním objektem v této části areálu je stávající trojlodní hala s třípodlažním přístavkem, původně stavěná jako výrobní, která je v současnosti využívána jako sklad. V areálu jsou zřejmé rozsáhlé stopy dřívějšího stavebního využití, které se promítají i do geologického profilu místa. Pod terénem se nacházejí konstrukční vrstvy dříve budovaných zpevněných ploch, navážky, zbytky deponií, šterkopísek a další fragmenty a pozůstatky původních staveb.

b) Dosavadní využití a zastavěnost území (ve vazbě na stávající areál spalovny)

O současném umístění spalovny rozhodl tehdejší Útvar územního plánování a architektury NV města Brna v roce 1971. Stavba s projektovaným množstvím zpracovaného odpadu 165 tis. t byla ukončena roku 1988, technologie spalovny byla uvedena do provozu roku 1989. Realizace rozsáhlých obytných celků Líšeň (1977 až 1985) a Vinohrady (1981 až 1989) v období mezi rozhodnutím o výstavbě spalovny a jejím zprovozněním znamenala zásadní změnu urbanistických vztahů v území, kdy stavba původně umístěvaná na okraj intravilánu města byla již v okamžiku dokončení zcela obklopena rozsáhlým zastavěným územím.

Za železniční vlečkou zřízenou podél východní hranice areálu se rozkládá rozsáhlé průmyslové území. Jižně od území spalovny vedou významné silniční dopravní trasy, mezi něž je vklíněno plošně poměrně malé stabilizované obytné území (zástavba ulice Podstránské). Po celé délce západní hranice přiléhá k ploše areálu čtyřpruhová komunikace ulice Jedovnické, v jejímž současném tělese bude realizována i budoucí výstavba velkého městského okruhu. Krátká severní hranice podél ulice Líšeňské odděluje areál od ploch se smíšeným využitím, na které dále navazuje obytné území sídliště Vinohrady.

Z pohledu urbanistické kompozice je současný komplex spalovny významným faktorem ovlivňujícím okolní území. Jeho dominance ve vztahu k okolí je nesporná a obvykle je vnímána negativně. Významnou roli při eliminaci nežádoucího vizuálního efektu sehrává i kvalita barevného řešení průčelí nejobjemnějších staveb.

Reliéf terénu v okolí severní části areálu je již méně výrazný. Rozhodující část řešeného území leží pod úrovní ulice Líšeňské. Výšková konfigurace místa napomáhá snazšímu začlenění nových stavebních objektů do krajiny. Architektonické měřítko existující blízké zástavby průmyslového charakteru vytváří

potenciál k tomu, aby nově navržená zástavba byla nejen vhodně včleněna do území, ale vytvořením nekonfliktního přechodu mezi starší průmyslovou zástavbou a obytným územím mohla zvýšit jeho urbanistickou hodnotu.

c) Údaje o ochraně území podle jiných právních předpisů

Stávající i nové budovy v areálu nejsou kulturní památkou, neleží v památkové rezervaci či v památkové zóně. Navržené staveniště je situováno mimo záplavové území stoleté vody a mimo případná jiná vymezená riziková území.

Dotčené území je součástí širší oblasti, kde byly uskutečněny významné archeologické nálezy (Stránská skála). I když samotná plocha záměru byla v nedávné historické minulosti silně poznamenána novodobou činností člověka, nelze např. při zakládání staveb nálezy tohoto charakteru vyloučit.

Tato činnost byla oznámena Archeologickému ústavu AV ČR v Brně formou žádosti ke stavební činnosti dle ustanovení § 21 odst. 1 zák. č. 20/1987 Sb., o státní památkové péči, ve znění pozdějších předpisů. Vyjádření je nedílnou součástí dokladové části projektové dokumentace.

d) Údaje o odtokových poměrech

Bilance odtoku splaškových odpadních vod

Průměrný denní odtok splaškové vody	53491,90	l/den
Maximální denní odtok splaškové vody	80237,85	l/den
Maximální hodinový odtok splaškové vody	1,95	l/s
Maximální odtok splaškové vody	3,14	l/s
Maximální odtok vody podle ČSN	13,09	l/s
Roční odtok splaškové vody	13597,97	m3/rok

Bilance odtoku dešťových vod

Celková výměra řešeného území je: 7,49 ha.

Je navržen odtok dešťových vod do kmenové stoky 2650/2440 BEO, v souladu s Generelem odvodnění města Brna (GomB) 10 l/s/ha. Je tedy uvažováno s odtokem 74,9 l/s.

A) Odtok dešťových vod na terén (příkop – řešení popsáno v části komunikace a zpevněné plochy)

Z celkové výměry řešeného území se jedná o plochy o velikosti 5 691 m².

Jde o plochy komunikace a parkování pro osobní automobily (východní část areálu, linie jih-sever) a plochy části vlečky. Parkovací místa jsou navržena z dlažby s distančními mezerami.

B) Vsakování dešťových vod z části areálu jižně od SO01 – vrt PH5 (podzemní vsakovací zařízení PVZ5)

Celková plocha zpevněných ploch, chodníků a střechy SO06.2: 12 552 m².

Navrhovaný stav		
Popis		Výměra m2
SO06.2	střecha	18
K1	komunikace	1 944
K6	komunikace	723
K7	komunikace	1 673
CH1	chodník	285
CH6	chodník	104
ZP01	zpevněná plocha	7 805
Celkem		12 552

Výpočet a popis podzemního vsakovacího zařízení je v IO01.05. Předčištění v odlučovači ropných látek je popsáno v IO01.4.

C) Řízený odtok dešťových vod do stoky 2650/2440 BEO

Přípojka dešťové kanalizace I.

Dešťové vody ze střech objektů a ze zpevněných ploch ve střední části areálu jsou odváděny dešťovou kanalizací (samostatně ze střech objektů a samostatně ze zpevněných ploch) do podzemní retence. Parkování pro osobní automobily a přilehlé komunikace jsou odvodněny do systému mulda-rigol. Odtok ze systému mulda-rigol do retence. Retence je pak navržena s havarijním přepadem do kanalizace. V revizní šachtě, která je před přípojkovou revizní šachtou, bude osazen regulátor odtoku (např. HydroVortex) s navrhovým maximálním odtokem do přípojky kanalizace 35,9 l/s.

Navrhovaný stav		
Popis		Výměra m2
Budovy		8 251
SO05	střecha rovná	1 750
SO01	střecha	5 330
SO06.1	střecha	18
SO 11.1	střecha	730
SO 11.2	střecha	405
Trafostanice	střecha	18
Komunikace a zpevněné plochy		5 583
K2		4 185

K5	1 398
Chodník	167
CH2	71
CH5	96
Zpevněné plochy	2 390
ZP03	258
ZP05	1 760
ZP06	372
Parkování OA	1 652
ZP02	1 652
Překladiště	783
PK1	783
Celkem	18 826

Maximální povolený odtok dešťových vod z areálu je navržen: 74,9 l/s.
Rozdělení maximálního povoleného odtoku (dle poměru ploch):

Rozdělení povoleného odtoku:

Sever				
(II.)	20808	53%	39	l/s
Střed				
(I.)	18826	47%	35,9	l/s

Pro přípojku dešťové kanalizace I. je maximální povolený odtok 35,9 l/s.

Roční množství dešťových vod

8 339 m³/rok

Přípojka dešťové kanalizace II.

Dešťové vody ze střech objektů a ze zpevněných ploch ve střední části areálu jsou odváděny dešťovou kanalizací (samostatně ze střech objektů a samostatně ze zpevněných ploch) do podzemní retence. Parkování pro osobní automobily a přilehlé komunikace jsou odvodněny do systému mulda-rigol. Odtok ze systému mulda-rigol do retence. Retence je pak navržena s havarijním přepadem do kanalizace. V revizní šachtě, která je před přípojkovou revizní šachtou, bude osazen regulátor odtoku (např. HydroVortex) s navrženým maximálním odtokem do přípojky kanalizace 35,9 l/s.

Navrhovaný stav			Výměra
Popis			m2
Budovy			5 830
SO04	střecha		950
SO03.1	střecha		1 480
SO03.2	střecha		1 480
SO02	střecha	rovná	1 755
SO07	střecha		165
Komunikace a zpevněné plochy			13 350
K3			9 719
K4	(vč.ZP04)		3 631
Chodník			319
CH3			158
CH4			161
Zpevněné plochy			1 309
ZP05			894
ZP07			353
ZP08			62
Celkem			20 808

Maximální povolený odtok dešťových vod z areálu je navržen: 74,9 l/s.
Rozdělení maximálního povoleného odtoku (dle poměru ploch):

Rozdělení povoleného odtoku:

Sever				
(II.)	20808	53%	39	l/s
Střed				
(I.)	18826	47%	35,9	l/s

Pro přípojku dešťové kanalizace II. je maximální povolený odtok 39,0 l/s.

Roční množství dešťových vod

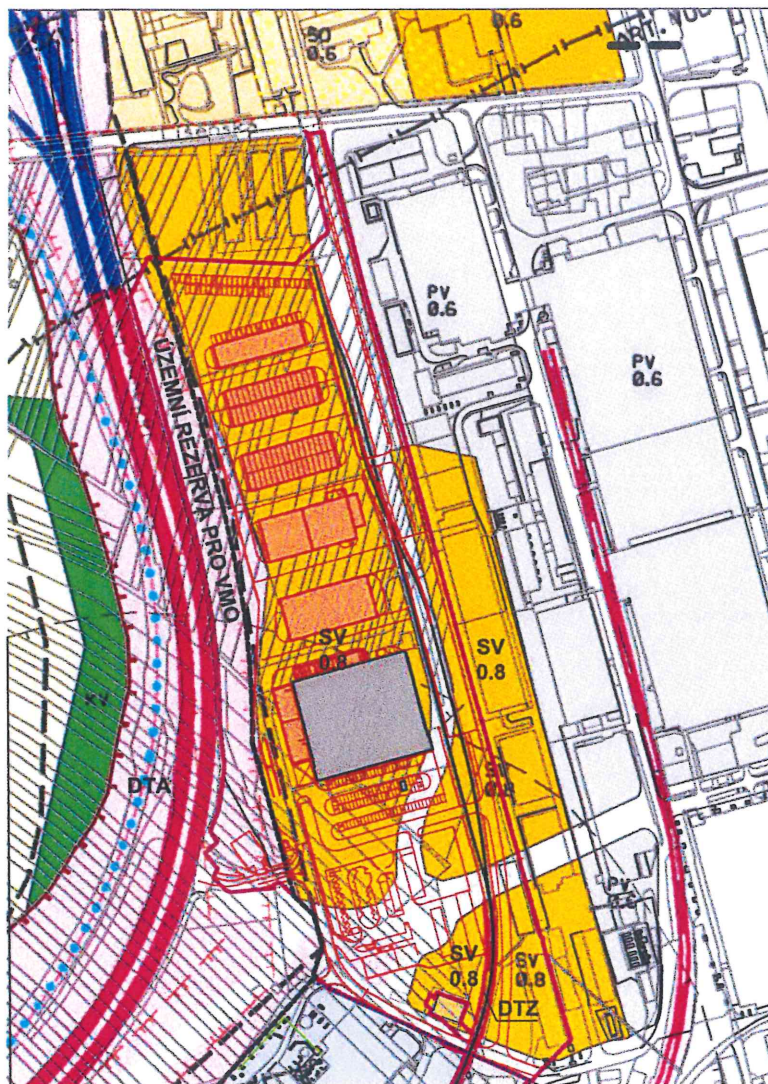
8 874 m3/rok

e) Údaje o souladu s územně plánovací dokumentací, s cíli a úkoly územního plánování

Projektová dokumentace vychází z aktuálně dostupné územně plánovací dokumentace platné pro řešené území (závazný Územní plán města Brna, schválený Zastupitelstvem města Brna dne 3. 11. 1994 a vyhlášený obecně závaznou vyhláškou statutárního města Brna č. 2/2004 o závazných částech Územního plánu města Brna, ve znění obecně závazných vyhlášek statutárního města Brna č. 1/2005, č. 5/2005, č. 10/2005, č. 12/2005, č. 35/2005, č. 7/2006, č. 9/2006, č. 12/2006, č. 22/2006, č. 26/2006 a opatření obecné povahy č. 1/2007, č. 1/2008, č. 1/2009, č. 3/2009, č. 4/2009, č. 5/2010, č. 6/2010, č. 7/2010 a č. 1/2011, v právním stavu k 14.12.2016. Do doby zpracování této dokumentace nedošlo v řešeném území k zásadnímu vývoji v oblasti územního plánování. Proto projekt zohledňuje výše uvedenou územně plánovací dokumentaci.

Areál SAKO Brno a. s. v současném stavu zasahuje následujících funkčních ploch vymezených platným územním plánem (výměra plochy v následujícím přehledu je uvedena vždy pro celou vymezenou funkční plochu i v případech, kdy funkční plocha zasahuje do plochy areálu jen částečně):

území	druh plochy	stabilita	funkce	funkční typ	výměra plochy v ÚP
železniční vlečka	stavební	stabilizovaná	D plocha pro dopravu	DTZ železniční doprava	48 635 m ²
nová část areálu	stavební	návrhová	S smíšená plocha	SV – smíš. plocha výroby a služeb	51 191 m ²
	stavební	návrhová	S smíšená plocha	SV – smíš. plocha výroby a služeb	17 236 m ²
	stavební	návrhová	S smíšená plocha	SV – smíš. plocha výroby a služeb	12 190 m ²
	stavební	stabilizovaná	D plocha pro dopravu	DTA tělesa DS, rezervy	120 570 m ²



Umístění navrhovaných činností je v souladu s funkčními plochami v ÚPmB.

Jedná se o smíšené plochy výroby a služeb, které slouží převážně k umístění výrobních provozoven, které podstatně neruší bydlení.

Projektová dokumentace splňuje. V areálu se nachází administrativa, hygienické zázemí, sklady, dílny, linka pro dotřídování odpadu, sběrné středisko odpadu, překladiště. Odpad se v areálu nezpracovává, nedochází zde k žádným výrobním procesům.

Pro řešení dopravy v klidu platí v Regulativech pro územní plán tato pravidla:

Přípustná jsou: parkovací stání, odstavná stání a hromadné garáže ve všech stavebních územích, pokud není územně plánovací dokumentací zóny8) (regulačním plánem) stanoveno jinak, pouze pro potřebu vyvolanou přípustným (nebo podmíněně přípustným) využitím předmětného území.

Nepřípustná jsou: parkovací stání, odstavná stání a garáže pro nákladní automobily a autobusy a pro přívěsy těchto nákladních vozidel v plochách bydlení a smíšených a plochách jádrových.

Řadové garáže pouze jako dostavba stávajících stabilizovaných garážových dvorů za předpokladu situování dostavby uvnitř hranic stávajícího areálu nebo (max. pro 20 odstavných stání) za podmínky zapuštění objektu pod terén (pokud ÚPD zóny8) nestanoví ve zbytkových lokalitách jinak)

Sběrná střediska odpadu (primární separace vybraného komunálního odpadu) lze považovat za provozovny nerušící bydlení a lze je umístit také do funkčních ploch, které jejich umístění připouští. Specifikaci vybraného komunálního odpadu posoudí OŽP MMB.

Nový záměr je také v souladu s konceptem ÚPmB (tzv. Dokoupilovou verzí), ve třech variantách, I a III. Varianta: Plocha transformace, volná, úroveň zástavby 12-28 m (Y/v5), v současnosti se pracuje s II. variantou: plocha lehké výroby, volná, úroveň zástavby 12-28 m (E/v5). Plocha transformace: území brownfields, tyto plochy umožňují širší nabídku způsobu a účelu využití ploch pro usnadnění revitalizace zpravidla zatížených negativními důsledky původního způsobu a účelu využití.

V detailním urbanistickém řešení dochází v souladu s výsledky jednání investora s orgány územního plánování a ŘSD k drobným úpravám v upřesnění polohy hranice územní rezervy pro tělesa dopravních staveb (konkrétně VMO při zachování určené šířky území) a k intenzivnějšímu využití území uvnitř areálu.

f) Údaje o dodržení obecných požadavků na využití území

Současný stav území je v důsledku předchozího urbanistického vývoje charakterizován velmi složitými urbanistickými vztahy v mnoha rovinách. Obecně je nejcitlivěji vnímáno hledisko ekologické a environmentální bez ohledu na reálnou minimalizaci vlivu důsledně kontrolovaného provozu na životní prostředí. Technickou, hygienickou a ekologickou problematiku provozu řeší průběžně a s nejvyšší mírou odpovědnosti management společnosti ve spolupráci s odborně erudovanými subjekty.

Z hlediska dopravní obslužnosti areál umístěn vhodně. Kapacitní příjezdové trasy umožňují pohyb vozidel obsluhujících areál v potřebném počtu i v případě zvýšení jeho výkonových parametrů, aniž by se jednalo z hlediska dopravní zátěže o podstatný příspěvek k současnému zatížení veřejných komunikací. Na přilehlých komunikacích s vysokou kapacitou i dopravní zátěží zcela rozhodujícím způsobem převažuje doprava nesouvisející s provozem areálu.

Jako výhodnou je nutno hodnotit možnost využití železniční dopravy prostřednictvím vlečky zavedené do areálu v poloze, která umožní její využití v obou částech areálu. Vzhledem k předpokládanému vývoji skladby činností a kapacit areálu lze očekávat, že význam a využití železniční vlečky poroste. Možnost diverzifikace dopravní zátěže přináší vyšší provozní jistoty i potenciální obchodní výhody nejen na straně návozu odpadů, ale i při exportu vyříděného materiálu k finálním zpracovatelům.

Veřejná doprava osob je a nadále bude zajišťována zejména tramvajovými linkami. Zastávky tramvajů leží v docházkové vzdálenosti od vstupů do obou částí areálu. Autobusová doprava po ulici Jedovnické a tedy i autobusová zastávka v blízkosti areálu dotřídění odpadu může být provozována do doby realizace VMO (v současné představě do roku 2035), poté lze vzhledem k nové kategorizaci komunikace VMO očekávat vyloučení autobusové dopravy z ulice Jedovnické.

Ve vztahu ke koncepci hlavních tras inženýrských sítí je území areálu nadále dobře využitelné.

Přestože souhrnně lze urbanistické vztahy v území hodnotit jako složité, je možné je zodpovědným a systematickým přístupem postupně optimalizovat a eliminovat možnosti budoucího vzniku dalších případných kolizních momentů.

Navrhované využití ploch uvnitř areálu společnosti SAKO a. s. odpovídá možnostem, které lokalita poskytuje i potřebám společnosti a města.

Areál SAKO a. s. na ulici Jedovnické má z funkčního hlediska zásadní význam pro území města. Funkční řešení areálu poskytuje vysokou variabilitu poměru dopravní zátěže mezi silniční a železniční dopravou. Navržená organizace území umožňuje přizpůsobení i relativně náhlé změně preference druhu dopravy vyvolané například ekonomickými vlivy nebo jen změnou obchodních vztahů. Všechny kapacitně významné zdroje a cíle nákladní dopravy v areálu budou dosažitelné silniční i železniční dopravou. Z tohoto důvodu je navržena kapacitní skládková plocha v optimální poloze k železniční vlečce a manipulační plocha podél vlečkové koleje.

Podobně je řešena i prostorová a funkční koncepce další zástavby v areálu. Je plně akceptována potřeba přímého provozního vztahu mezi objekty areálu a silniční dopravou i železniční vlečkou. Přímý přístup k vlečce bude možný i z plochy pro vyříděný materiál.

g) Údaje o splnění požadavků dotčených orgánů

Závazná stanoviska, stanoviska, rozhodnutí a vyjádření dotčených orgánů budou po jejich vydání do projektové dokumentace zpracována a doložena v samostatné příloze dokladové části E.1.

h) Seznam výjimek a úlevových řešení

Navržená stavba nevyžaduje žádnou výjimku a úlevové řešení související s územím.

i) Seznam souvisejících a podmiňujících investic

Stavby v areálu SAKO Brno, a.s., Jedovnická 2_areál Svoz je možné realizovat po provedení:

- *Vyvedení tepla z areálu SAKO do HKV Líšeň a Vinohrady (řešeno samostatnou PD, Tenza a.s., předpoklad dokončení zakázky 12/2017)*
- *Přípojka VN pro halu dotřídování (řešeno samostatnou PD, Tenza a.s., předpoklad dokončení zakázky IIQ/2018)*

Podmiňující investicí je i adaptace stávající haly, zejména v její administrativní části (SO 01), která ovšem není předmětem této PD.

V jižní části areálu budou realizované následující investiční akce pro společnost Zetor, a.s., které musí být koordinovány s tímto záměrem:

- *Horkovodní potrubí Zetor, a.s. (řešeno samostatnou PD, Thermoplus, s.r.o.)*
- *Přeložka energomostu pro Zetor (řešeno samostatnou PD, Senergos, a.s.)*

j) Seznam pozemků a staveb dotčených umístěním stavby (podle katastru nemovitostí)

Seznam pozemků a staveb dotčených umístěním stavby je vzhledem k značnému množství pozemků specifikován v samostatné příloze, která je součástí této průvodní zprávy.

A.4 Údaje o stavbě

a) Nová stavba nebo změna dokončené stavby

SO 01	Adaptace stávající haly a administrativní části	není předmětem PD
SO 02	Sklad a dílny	nová stavba
SO 03.1	Krytá stání	nová stavba
SO 03.2	Krytá stání	nová stavba
SO 04	Krytý sklad	nová stavba
SO 05	Přístřešek na separovaný odpad	nová stavba
SO 06.1	Vrátnice, přejezdová váha	nová stavba
SO 06.2	Vrátnice, přejezdová váha	nová stavba
SO 07	Myčka	nová stavba
SO 08	Opěrné stěny a zídky	nová stavba
SO 09	Oplocení	změna dokončené stavby, nová stavba
SO 10	Úprava vlečky	změna dokončené stavby
SO 11.1	Přístřešek nad vstupem, manipulační plocha	nová stavba
SO 11.2	Přístřešek nad vstupem, manipulační plocha	nová stavba

b) Účel užívání stavby

Řešený areál tvoří pozemky a stavební objekty, o které byl areál rozšířen nákupem v roce 2016. Požadavky na stavební rozvoj areálu jsou určeny zejména potřebou zajistit potřebné podmínky pro:

- kompletní provozní technické, administrativní, skladové a sociální zázemí divize svozu odpadu
- volné manipulační, provozní a skladové plochy včetně obsluhy železniční vlečky
- umístění střediska sběru odpadu pro živnostníky

Primárním úkolem společnosti je zajištění svozu odpadu z území města Brna. Na tuto činnost navazují další aktivity společnosti v oblasti odpadového hospodářství. Kromě svozu smíšeného komunálního odpadu společnost zajišťuje sběr předtříděného odpadu prostřednictvím sítě sběrných středisek odpadů a svoz předtříděného odpadu k dalšímu zpracování. Další odpady jsou získávány likvidací nelegálních skládek.

Účel užívání areálu je v koncipován v budoucnosti také pro:

- provoz dotřídňovací linky včetně návozu předtříděného odpadu, odvozu vytříděných produktů, manipulaci, skladování a technického a sociálního zázemí
- zákaznické centrum

Dotřídňování předtříděného odpadu

Významnou činností je dotřídňování předtříděného (separovaného) odpadu, sváženého ze sběrných středisek a z kontejnerů na sběr separovaného odpadu. Dotřídňování odpadu a lisování vytříděných materiálů probíhá na třídící lince v současnosti instalované v areálu spalovny. Množství zpracovávaného předtříděného odpadu postupně roste. Provoz třídící linky způsobem dotřídňování reaguje na aktuální poptávku po produktech dotřídňování.

c) Trvalá nebo dočasná stavba

Dokumentace řeší výstavbu nových objektů a technicko-dopravní infrastrukturu v novém areálu SAKO Brno, a.s., Jedovnická 2. Jedná se o stavby trvalé. Výjimku tvoří zpevněná plocha u vjezdu do areálu z ulice Jedovnické ZP 06. Tato plocha leží v územní rezervě Velkého městského okruhu a je stavbou dočasnou.

Dalšími dočasnými stavbami budou některé objekty Sběrného střediska odpadu, které se v současném Územním plánu města Brna nacházejí v územní rezervě pro komunikace. Jednotlivé objekty budou na vymezené ploše ZP 01 řešeny samostatnou projektovou dokumentací.

d) Údaje o ochraně stavby podle jiných právních předpisů

Stávající i nové budovy v areálu nejsou kulturní památkou, neleží v památkové rezervaci či v památkové zóně. Navržené staveniště je situováno mimo záplavové území stoleté vody a mimo případná jiná vymezená riziková území.

e) Údaje o dodržení technických požadavků na stavby a obecných technických požadavků zabezpečujících bezbariérové užívání staveb

Projektová dokumentace byla vypracována podle ČSN, vyhlášek a zákonů platných v době jejího předání objednateli. Při realizaci bude postupováno podle vyhlášky o technických požadavcích na stavby - vyhláška č. 268/2009 Sb. (OTP), vyhlášky o obecných technických požadavcích zabezpečujících bezbariérové užívání staveb - vyhláška 398/2009. Stavební konstrukce nebo části stavby splňují normové hodnoty dle OTP.

Konkrétní technické specifikace výrobků a materiálů udávají technický standard stavby a je možné je zaměnit stejným nebo vyšším standardem.

V projektové dokumentaci byly dodrženy následující požadavky dle vyhlášky č. 268/2009 Sb.:

- §5 - Rozptylové plochy a zařízení pro dopravu v klidu
Podrobněji řeší B Souhrnná technická zpráva, B.4 Dopravní řešení
- §6 - Připojení staveb na sítě technického vybavení
Podrobněji řeší B Souhrnná technická zpráva, B.3 Připojení na technickou infrastrukturu.
Údaje o odtokových poměrech a likvidace srážkových vod je podrobněji popsána v samostatných částech Průvodní a Souhrnné technické zprávy
- §7- Oplocení pozemku
- §8, 9 - Základní požadavky, mechanická odolnost a stabilita a všeobecné požadavky
Mechanická odolnost a stabilita svislých a vodorovných konstrukcí dotčených objektů byly v částech:
 - zřícení stavby nebo její části
 - větší stupeň nepřípustného přetvoření,
 - poškození jiných částí stavby nebo technických zařízení nebo instalovaného vybavení v důsledku přetvoření nosné konstrukce,
 - poškození v případě, kdy je rozsah neúměrný původní příčině,posouzeny v rozsahu stavby pro územní rozhodnutí a konstrukční charakteristiky a statické výpočty budou doloženy ve vyšších stupních projektové dokumentace.
- §10 - Všeobecné požadavky pro ochranu zdraví, zdravých životních podmínek a život. prostředí
Podrobněji řeší B Souhrnná technická zpráva, B.2.10 Hygienické požadavky na stavby, požadavky na pracovní a komunální prostředí a B.2.11 Zásady ochrany stavby před negativními účinky vnějšího prostředí
- §11 - Denní a umělé osvětlení, větrání a vytápění
Podrobněji řeší B Souhrnná technická zpráva, B.2.7 Technická a technologická zařízení
- §12
Při doplnění souvislé zástavby v areálu nedojde vzhledem k charakteru výstavby k zastínění stávajících i nových pobytových místností. Stávající administrativní část haly je orientována na jih, kde nedojde k žádné významné zástavbě, která by způsobila zastínění.
- §14 - ochrana proti hluku a vibracím
Podrobněji řeší B Souhrnná technická zpráva, B.2.11 Zásady ochrany stavby před negativními účinky vnějšího prostředí, d) ochrana před hlukem
V nových stavbách a provozech budou dodrženy požadavky na vzduchovou a kročejovou neprůzvučnost stavebních konstrukcí

- §15 - bezpečnost při provádění a užívání staveb
Podrobněji řeší B Souhrnná technická zpráva, B.2.5 Bezpečnost při užívání stavby
Bezpečnost při provádění stavby se bude podrobněji řešit ve vyšších stupních projektové dokumentace
- §16 - úspora energie a tepelná ochrana
Při návrhu bylo dbáno na ekonomiku provozu a minimalizaci energetických nároků. Veškeré nově navržené konstrukce a výplně otvorů obvodových plášťů v temperovaných prostorech splňují požadované hodnoty součinitele prostupu tepla dle ČSN 73 05 40 - 2.
Klimatické podmínky lokality jsou podrobněji popsány v části B Souhrnná technická zpráva, B.2.9 Zásady hospodaření s energiemi.
Energetické zhodnocení vybraných staveb a částí staveb bude předmětem vyššího stupně projektové dokumentace
- §17 - odstraňování staveb
Výstavba nového areálu SAKO Brno, a.s. nevyžaduje žádné demolice stávajících objektů. Dokumentace pro vydání rozhodnutí o umístění stavby zahrnuje pouze bourací práce, které spočívají v přípravě území před zahájením výstavby pro uvolnění staveniště. Technický postup odstraňovaných konstrukcí bude předmětem vyššího stupně projektové dokumentace.
Požadavky na stavební konstrukce, požadavky dle vyhlášky č. 268/2009 Sb na stavební konstrukce staveb budou respektovány a podrobněji popsány ve vyšších stupních projektové dokumentace. Základní charakteristiku pro účely dokumentace pro vydání rozhodnutí o umístění stavby řeší B Souhrnná technická zpráva, B.2.6 Základní technický popis staveb
- §18 - zakládání staveb
- §19, 20 - stěny a příčky, stropy
- §21 - podlahy, povrchy stěn a stropů,
- §22 a 23 - schodiště a šikmé rampy,
- §25 - střechy
- §26 a 27 - výplně otvorů, zábradlí
- §28 a 29 - výtahy, výtahové a větrací šachty
Požadavky na technická zařízení staveb podrobněji řeší B Souhrnná technická zpráva, B.2.7 Technická a technologická zařízení a budou dále rozvíjeny ve vyšších stupních projektové dokumentace
- §32 – vodovodní přípojky a vnitřní vodovody
- §33 – kanalizační přípojky a vnitřní kanalizace
- §34 – připojení staveb k distribučním sítím, vnitřní silnoproudé rozvody a vnitřní rozvody sítí elektronických komunikací
- §36 - ochrana před bleskem
- §37 - vzduchotechnická zařízení
- §38 - vytápění

- Zvláštní požadavky pro vybrané druhy staveb, požadavky dle vyhlášky č. 268/2009 Sb zahrnují pro stavby v areálu pouze §46 – stavby pro výrobu a skladování a jsou PD dodrženy

V projektové dokumentaci byly dodrženy následující požadavky dle vyhlášky o obecných technických požadavcích zabezpečujících bezbariérové užívání staveb - vyhláška 398/2009:

- §4 – požadavky na stavby pozemních komunikací a veřejného prostranství

Požadavek na 6 vyhrazených stání z celkového počtu 120 stání

- §5 – přístupy do staveb

Požadavek na přístup do administrativní části SO 01

Podrobněji řeší B Souhrnná technická zpráva, B.2.4 Bezbariérové užívání stavby

Řešení dopravních ploch v areálu podléhá obdobně jako ostatní zařízení požadavkům vyhlášky 398/2009 Sb. O technických požadavcích zabezpečujících na bezbariérové užívání staveb. Stavba svozu a třídění odpadu svým charakterem umožňuje zaměstnávat osoby tělesně, resp. zrakově postižené pouze ve své administrativní části – stávající hala SO 01. K této hale bude zabezpečen bezbariérový přístup od hlavní brány areálu při ul. Jedovnické s vazbou na chodník a autobusovou zastávku v ul. Jedovnické.

f) Údaje o splnění požadavků dotčených orgánů a požadavků vyplývajících z jiných právních předpisů

Závazná stanoviska, stanoviska, rozhodnutí a vyjádření dotčených orgánů budou obsaženy v samostatné příloze dokladové části E.1. Všechny požadavky budou v projektové dokumentaci respektovány a budou stavbou po jejich vydání zapracovány.

Stanoviska vlastníků veřejné dopravní a technické infrastruktury budou obsaženy v samostatné příloze dokladové části E.2. Všechny požadavky budou v projektové dokumentaci respektovány a budou stavbou po jejich vydání zapracovány.

g) Seznam výjimek a úlevových řešení

Dokumentace pro vydání rozhodnutí o umístění stavby "SAKO Brno, a.s., Jedovnická 2_areál Svov" nevyžaduje žádnou výjimku a úlevové řešení související se stavbou.

h) Navrhované kapacity stavby

Zastavěná plocha, obestavěný prostor

SO 01 Adaptace stávající haly a administrativní části – není předmětem PD

Zastavěná plocha haly.....	4.280 m ²
Zastavěná plocha administrativní přístavby	1.090 m ²
Zastavěná plocha celkem.....	5.370 m ²
Obestavěný prostor haly.....	47.350 m ³
Obestavěný prostor administrativní přístavby	13.300 m ³
Obestavěný prostor celkem.....	60.650 m ³
Počet nadzemních podlaží haly	1
Počet podzemních podlaží haly	0
Počet nadzemních podlaží administrativní přístavby	3

Počet podzemních podlaží administrativní přístavby0

SO 02 Sklad a dílny

Zastavěná plocha celkem..... 1.755 m²
Obestavěný prostor celkem..... 15.970 m³
Počet nadzemních podlaží 1, 2 (administrativní přístavba)
Počet podzemních podlaží0

SO 03.1 Krytá stání

Zastavěná plocha celkem..... 1.480 m²
Obestavěný prostor celkem..... 11.100 m³
Počet nadzemních podlaží 1
Počet podzemních podlaží0

SO 03.2 Krytá stání

Zastavěná plocha celkem..... 1.480 m²
Obestavěný prostor celkem..... 11.100 m³
Počet nadzemních podlaží 1
Počet podzemních podlaží0

SO 04 Krytý sklad

Zastavěná plocha celkem..... 950 m²
Obestavěný prostor celkem..... 7.150 m³
Počet nadzemních podlaží 1
Počet podzemních podlaží0

SO 05 Přístřešek na separovaný odpad

Zastavěná plocha celkem..... 1.750 m²
Obestavěný prostor celkem..... 18.550 m³
Počet nadzemních podlaží 1
Počet podzemních podlaží0

SO 06.1 Vrátnice, přejezdová váhy

Zastavěná plocha vrátnice celkem..... 20 m²
Obestavěný prostor vrátnice celkem 60 m³
Počet nadzemních podlaží 1
Počet podzemních podlaží0

SO 06.2 Vrátnice, přejezdová váhy

Zastavěná plocha vrátnice celkem 15 m²
Obestavěný prostor vrátnice celkem 45 m³
Počet nadzemních podlaží 1
Počet podzemních podlaží0

SO 07 Myčka

Zastavěná plocha celkem..... 165 m²

Obestavěný prostor celkem.....	1. 240 m ³
Počet nadzemních podlaží	1
Počet podzemních podlaží	0

SO 08 Opěrné stěny a zidky

Délka opěrných stěn celkem	244 m
----------------------------------	-------

SO 09 Oplocení

Délka oplocení celkem	1580 m
-----------------------------	--------

SO 10 Úprava vlečky

Délka vlečky celkem	920 m
---------------------------	-------

SO 11.1 Přístřešek nad vstupem, manipulační plocha

Zastavěná plocha celkem.....	730 m ²
Obestavěný prostor celkem.....	4.750 m ³
Počet nadzemních podlaží	1
Počet podzemních podlaží	0

SO 11.2 Přístřešek nad vstupem, manipulační plocha

Zastavěná plocha celkem.....	405 m ²
Obestavěný prostor celkem.....	2.430 m ³
Počet nadzemních podlaží	1
Počet podzemních podlaží	0

Kapacity pracovišť, počty pracovníků pro provoz**SO 01 Adaptace stávající haly a administrativní části – není předmětem PD**

Divize Svoz:

- šatny pro 150 zaměstnanců
- 30 zaměstnanců v administrativě

Dotřídovací linka

- šatny pro 30 zaměstnanců ve 2 směnách
- 10 zaměstnanců v administrativě

Pozn.: Reálně jsou šatny v SO 01 dimenzovány pro 220 zaměstnanců

SO 02 Sklad a dílny

- 15 zaměstnanců

SO 06 Vrátnice

2 vrátnice po 2 zaměstnancích, vícesměnný provoz

i) Základní bilance stavby**Potřeby a spotřeby médií a hmot**

Základní potřeby a spotřeby médií jsou podrobně uvedeny v kapitole B.3 b) souhrnné technické zprávy.

Hospodaření s dešťovou vodou

I když nejsou vsakovací podmínky nejvhodnější, je pro podstatnou část areálu navrženo zasakování. Je navrženo také využívání dešťových vod (především pro zálivku, je uvažováno i s možným technologickým využitím). Z výsledků hydrogeologického průzkumu vyplývá, že vsakovací schopnost podloží není příliš příznivá, je tedy uvažováno i s retencí dešťových vod a jejich řízeným vypouštěním do kanalizace pro veřejnou potřebu.

Hospodaření s dešťovými vodami je řešeno v těchto částech:

- A) Odtok dešťových vod na terén (příkop – řešení popsáno v části komunikace a zpevněné plochy):
- B) Vsakování dešťových vod z části areálu jižně od SO01 – vrt PH5 (podzemní vsakovací zařízení PVZ5)
- C) Řízený odtok dešťových vod do stoky 2650/2440 BEO
 - C1) Přípojka dešťové kanalizace I.
 - C2) Přípojka dešťové kanalizace II.

Dešťové vody ze zpevněných ploch jsou před vstupem do vsakovacího objektu předčištěny v odlučovačích ropných látek (je navržen odlučovač s výstupní hodnotou $C_{10} - C_{40}$ do 0,1 mg/l).

U retenčních objektů s odtokem do stávající dešťové kanalizace jsou dešťové vody předčištěny v odlučovači ropných látek (je navržen odlučovač s výstupní hodnotou $C_{10} - C_{40}$ do 5 mg/l).

Na dešťové kanalizaci (odvádějící dešťové vody ze střechy objektu SO01) jsou osazeny 2 akumulční nádrže pro akumulaci dešťové vody pro závlahu zelených ploch kolem objektu a pro případné další technologické využití.

Akumulční nádrže jsou totožné, jsou označeny jako AK1 a AK2:

Množství srážek	j	500 mm/rok
Plocha střechy	P	2500 m ²
Koeficient odtoku střechy	fs	0,8
Množství zachycené vody	Q	900 m ³ /rok
Koeficient optimální velikosti	-	20
Objem nádrže dle srážky	Vp	49,3 m ³

Jsou navrženy podzemní betonové prefabrikované nádrže o rozměrech: 8,0 x 3,6 x 2,60 m, užitný objem je 51 m³.

Celkový akumulovaný objem je $51 + 51 = 102 \text{ m}^3$. Přepad z nádrže AK1 je napojen do retence, přepad z akumulární nádrže AK2 je napojen do areálové kanalizace.

V dalším stupni projektové dokumentace bude upřesněno případné další rozšíření akumulace dešťové vody.

Celkové produkované množství a druhy odpadů a emisí

Odpady z výstavby

V dokumentaci pro vydání rozhodnutí o umístění stavby nejsou k dispozici ještě dostatečně detailní podklady, které by podávaly podrobnou charakteristiku možných odpadů, které vzniknou při stavebních pracích spojených s realizací záměru. S ohledem na charakter záměru nebude výskyt odpadů tohoto druhu příliš rozsáhlý. Proto je v následující tabulce podán pouze příkladný výčet odpadů, které se mohou předpokládat.

Kód	Název podskupiny nebo druhu odpadu dle Katalogu odpadů	Kat.
08 01 11*	Odpadní barvy a laky obsahující organická rozpouštědla nebo jiné nebezpečné látky	N
15 01 01	Papírové a lepenkové obaly	O
15 01 02	Plastové obaly	O
15 01 03	Dřevěné obaly	O
15 01 04	Kovové obaly	O/N
15 02 02*	Absorpční činidla, filtrační materiály... znečištěné nebezpečnými látkami	N
17 01 01	Beton	O
17 01 02	Cihly	
17 01 06*	Směsi nebo oddělené frakce betonu, cihel, tašek a keramických výrobků obsahující nebezpečné látky	N
17 01 07	Směsi nebo oddělené frakce betonu, cihel, tašek a keramických výrobků neuvedené pod číslem 17 01 06	O
17 02 01	Dřevo	O
17 02 02	Sklo	O
17 02 03	Plasty	O
17 03 01*	Asfaltové směsi obsahující dehet N	N
17 03 02	Asfaltové směsi neuvedené pod číslem 17 03 01	O
17 04 05	Železo a ocel	O
17 04 11	Kabely neuvedené pod 17 04 10	O
17 05 03*	Zemina a kamení obsahující nebezpečné látky	N
17 05 04	Zemina a kamení neuvedené pod číslem 17 05 03	O
17 09 04	Směsné stavební a demoliční odpady neuvedené pod čísly 17 09 01, 17 09 02 a 17 09 03	O

Poznámky:

V tabulce nejsou uváděny materiály, na která se vztahují ustanovení zákona o odpadech týkající se zpětného odběru výrobků.

Odpady, které budou vznikat v průběhu realizace záměru, budou přechodně shromažďovány v odpovídajících shromažďovacích prostředcích nebo na určených místech (zabezpečených plochách), odděleně podle kategorií a druhů. Shromažďovací prostředky resp. místa shromažďování odpadů budou řádně označena kategorií odpadu (ostatní, nebezpečný), názvem druhu odpadu, katalogovým číslem odpadu dle Katalogu odpadů

Shromážděné odpady budou průběžně, po dosažení technicky a ekonomicky optimálního množství, odváženy oprávněnou osobou, mimo areál staveniště k dalšímu využití resp. ke odstranění. Tento postup bude zajištěn smluvně se všemi souvisejícími náležitostmi (způsob a frekvence odvozu odpadů). Vlastní manipulace s odpady vznikajícími při výstavbě bude zajištěna technicky tak, aby byly minimalizovány případné negativní dopady na životní prostředí (zamezení prášení, technické zabezpečení vozidel přepravujících odpady atd.). Veškeré odpady budou řádně evidovány v souladu s legislativou a tato evidence bude po ukončení prací předána objednateli.

Odpady z provozu

Dotříd'ovací linka:

Na lince jsou dotříd'ovány složky odděleně sbíraného komunálního obalového odpadu v této struktuře:

15 01 01 -papírové a lepenkové obaly

15 01 02 -plastové obaly (včetně PET)

15 01 04 -kovové obaly

15 01 05 -kompozitní obaly

15 01 06 -směsné obaly

19 12 04 -plasty a kaučuk

19 12 12 -jiné odpady (včetně směsi materiálu z mechanické úpravy odpadu neuvedené pod číslem

19 12 11)

2001 01 -papír a lepenka 2001 39 –plasty

a případně další odděleně sbírané složky KO v závislosti na zavedení dalšího systémového sběru odpadu nebo odpadu z obalu ve městě Brně.

Sběrné středisko odpadu:

Jednotlivé objekty sběrného střediska odpadu budou řešeny samostatnou projektovou dokumentací. Projekt vymezuje areál SSO zpevněnou plochu pro umístění těchto objektů včetně plochy pro střepišť skla.

Ostatní:

Odpady vznikající v jednotlivých provozech jsou po vytrídění ukládány do označených shromažďovacích prostředků, soustřeďovány do stanovených sběrných míst. Skladování a likvidace bude prováděna v souladu s platnými předpisy, tj. především se zákonem č.185/2001 Sb. O odpadech a navazujícími prováděcími vyhláškami Ministerstva životního prostředí – tj. vyhl. 381/2002 Sb. Katalog odpadů, 383/2001 Sb. O podrobnostech nakládání s odpady, 376/2001 Sb. O hodnocení nebezpečných vlastností odpadů nebo případně podle předpisů souvisejících a navazujících.

Odpady jsou zařazovány do kategorie O - ostatní odpad a kategorie N - nebezpečný odpad.

Zajištění nakládání s odpady

Stavební SAKO Brno, a.s. disponuje v současnosti několika povoleními k nakládání s odpady. Jsou to rozhodnutí KÚ JMK:

JMK 51884/2017 z 5.4.2017 - Souhlas k provozování zařízení mobilní sběr

JMK 153573/2016 z 13.12.2016 - Souhlas k provozování zařízení mobilní sběr - gastroodpad

JMK z 119114/2016 30.9. 2016 Rozhodnutí o vydání IP - změna č. 12

JMK 110744/2013 z 30.12.2013 - Souhlas k provozování zařízení - Dotřídovací linka

Součástí povolení jsou schválené provozní řády, kterými je komplexně řešeno nakládání s odpady v organizaci SAKO Brno, a.s.

j) Základní předpoklady výstavby

Realizace stavby a její postup bude ovlivněn vydáním rozhodnutí o umístění stavby a stavebním povolením stavby. Následující odhad je vztažen k optimálnímu průběhu výstavby:

I. etapa (přestěhování Divize svoz, objekty SO 02, 03, 04, 07, 08, 09 a 10, základní technicko-dopravní infrastruktura)

zahájení stavby červenec 2018

dokončení stavby prosinec 2018

předpokládaná lhůta prací 6 měsíců

II. etapa (sběrné středisko odpadu, objekty SO 05, 06 a 11, dokončení technicko-dopravní infrastruktury)

zahájení stavby červenec 2018

dokončení stavby prosinec 2019

předpokládaná lhůta prací 18 měsíců

Na realizaci bude dodavatelem stavby vyhotoven přesný harmonogram prací.

Jelikož budou stavební práce prováděny v zástavbě, neměla by být hluchnost stavby vyšší, než dovolují hygienické normy. Noční klid by měl být dodržován a hlučné práce by měly být předem konzultovány s investorem.

Plán bezpečnosti a ochrany zdraví při práci na staveništi bude zpracován vybraným dodavatelem stavby.

k) Orientační náklady stavby

Předpokládané orientační náklady stavby jsou 500 mil. Kč bez DPH.

Propočet nákladů je proveden jako odborný odhad zpracovatele dokumentace pro vydání rozhodnutí o umístění stavby. Ceny jsou uvedeny bez DPH. Pro stanovení ceny stavebních objektů byla použita převážně metoda výpočtu podle obestavěného prostoru a ceny za 1 m³ obestavěného prostoru. Předběžný náklad na komunikace a zpevněné plochy je stanoven dle řešené plochy. Vše bude upřesněno v dalších stupních projektových dokumentací.

Cena nezahrnuje vybavení interiéru nábytkem a technologií, která přímo nesouvisí se stavební připraveností.

A.5 Členění stavby na objekty a technická a technologická zařízení

Stavební objekty

SO 01	Adaptace stávající haly a administrativní části – není předmětem PD
SO 02	Sklad a dílny
SO 03.1	Krytá stání
SO 03.2	Krytá stání
SO 04	Krytý sklad
SO 05	Přístřešek na separovaný odpad
SO 06.1	Vrátnice, přejezdová váha
SO 06.2	Vrátnice, přejezdová váha
SO 07	Myčka
SO 08	Opěrné stěny a zídky
SO 09	Oplocení
SO 10	Úprava vlečky
SO 11.1	Přístřešek nad vstupem, manipulační plocha
SO 11.2	Přístřešek nad vstupem, manipulační plocha

Inženýrské objekty

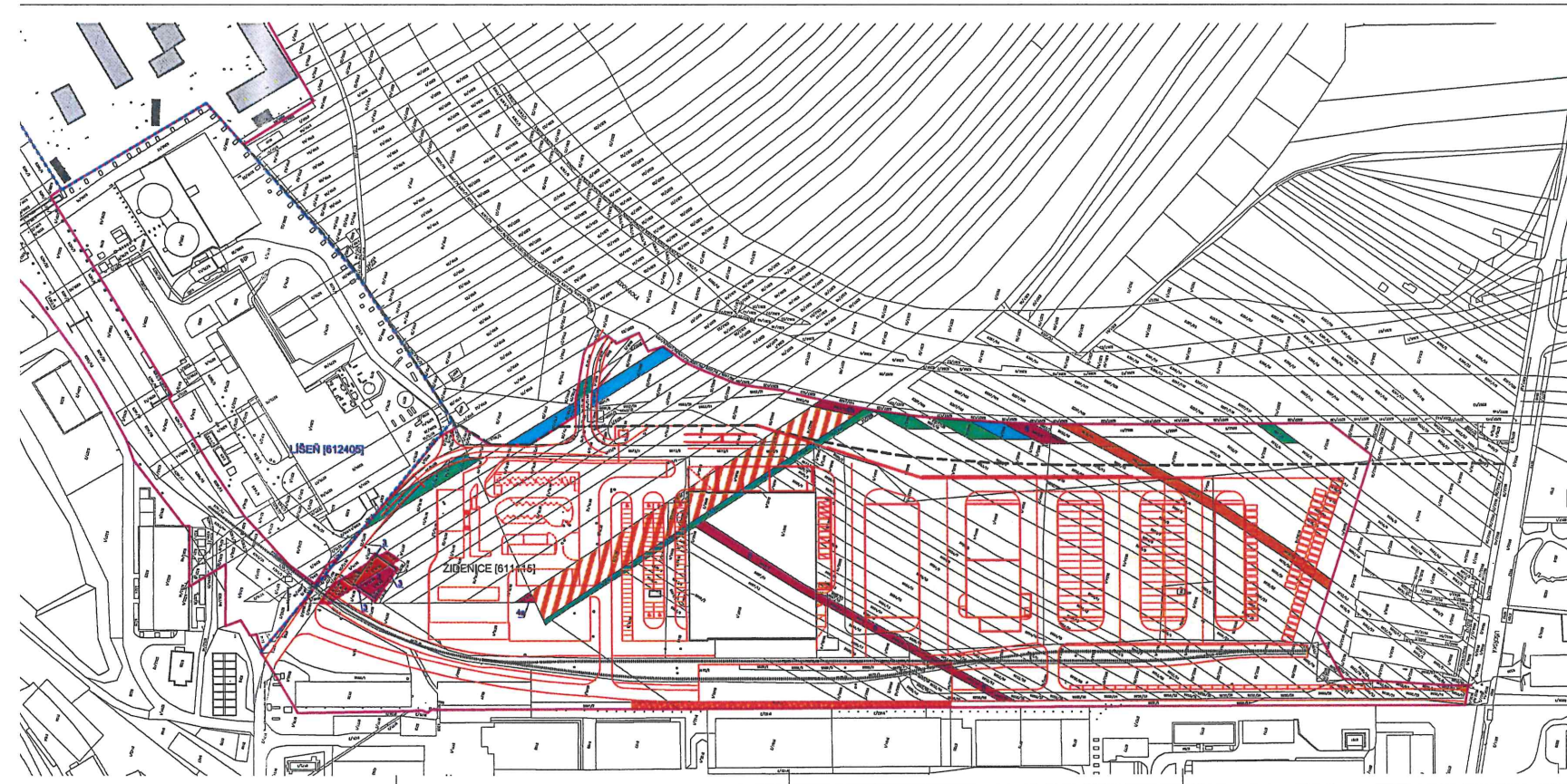
IO 01	Rozvody kanalizace
IO 01.01.01	Přípojka splaškové kanalizace I.
IO 01.01.02	Přípojka splaškové kanalizace II.
IO 01.02.01	Přípojka dešťové kanalizace I.
IO 01.02.02	Přípojka dešťové kanalizace II.
IO 01.03	Areálová kanalizace
IO 01.04	Odlučovače ropných látek
IO 01.05	Retenční a vsakovací objekty
IO 02	Rozvody vody
IO 02.01	Přípojka vody
IO 02.02	Areálové rozvody vody
IO 03	Rozvody tepla
IO 03.01	Přípojka horkovodu pro SO 01
IO 03.02	Přípojka horkovodu pro SO 02
IO 04	Rozvody NN a VN
IO 04.01	Areálové rozvody NN
IO 04.02	Přeložky VN
IO 05	Areálové rozvody datových sítí

- IO 06 Venkovní osvětlení
- IO 07 Komunikace, zpevněné plochy
- IO 08 Úprava zpevněných ploch na vlečce
- IO 09 Příprava území
- IO 10 Terénní úpravy
- IO 11 Sadové a vegetační úpravy

Provozní soubory

- PS 01 Technologické vybavení pro jednotlivé stavební objekty
 - PS 01.01 Technologie dotřídění odpadu
 - PS 01.02 Čistírna odpadních vod
 - PS 01.06 Technologie přejezdových vah
 - PS 01.07 Technologie myčky
- PS 02 Vzduchotechnika
- PS 03 Měření a regulace
- PS 04 EPS

Rozsah provozních souborů bude upřesněn ve vyšším stupni projektové dokumentace.



LEGENDA

- STAVAJÍCÍ OBCESTY SAKO BRNO s.r.o.
- NOVÉ OBCESTY
- HRANICE KATASTRU NEMOVITOSTI
- HRANICE AREÁLU SAKO BRNO s.r.o.
- HRANICE PŘEDVOJÍ OBCESTÍ AREÁLU SAKO BRNO s.r.o.
- HRANICE KATASTRÁLNÍHO OBCESTÍ ZDĚNICE (611366) A IŠEŇ (612405)
- OBCESTÍ REZERVA PRO VOD

LEGENDA MAJETKOPRÁVNÍCH VZTAHŮ

- PARCELA V MAJETKU SAKO BRNO s.r.o.
- PARCELA V MAJETKU SETOR s. r. o.
- PARCELA V MAJETKU ZS REALITY, s.r.o.
- PARCELA V MAJETKU ENERGETIK s.r.o.
- PARCELA V MAJETKU ENERGETIK s.r.o.
- PARCELA V MAJETKU OSTATNÍCH FYZICKÝCH A PRÁVNICKÝCH OSOB
- PARCELA V MAJETKU OBCESTÍ REPUBLIKY
- PARCELA V MAJETKU STATUTÁRNÍHO MĚSTA BRNA

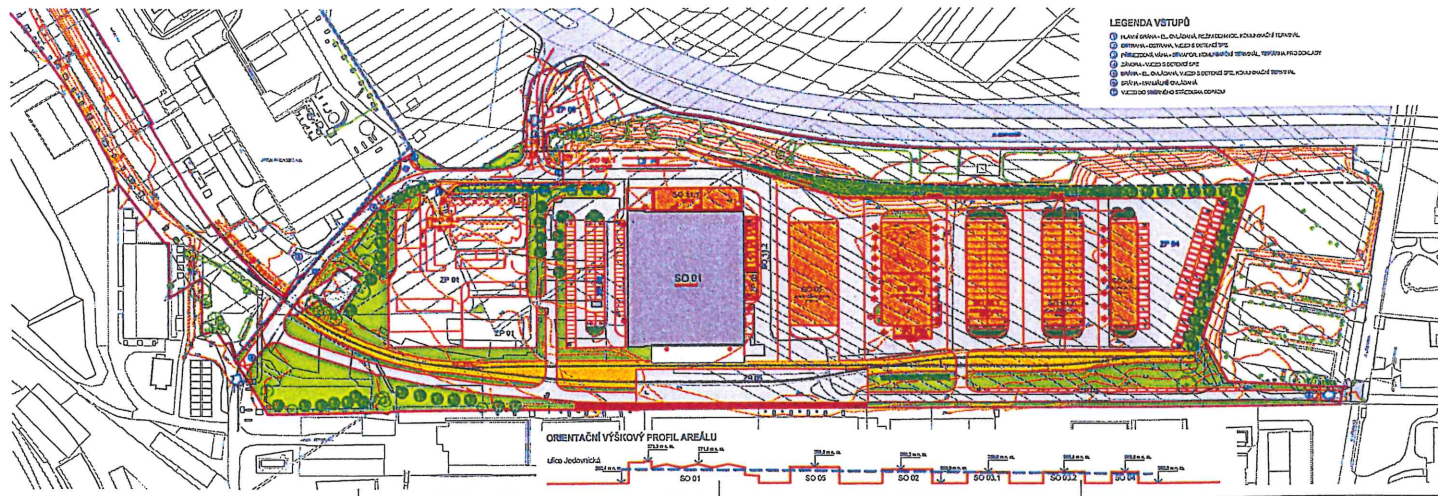
OSTATNÍ FYZICKÉ A PRÁVNICKÉ OSOBY

- | | | |
|----|---|---|
| 1 | Pokřivená Jana Ing., ČSÚ, Městská 552/1, 61000 Brno | nové obceston |
| 2 | ROLLSON s.r.o., Brnoves 622/1, Erbenov, 1600 Praha 6 | nové obceston |
| 3 | Konstancie Tereza, Za Břevnou 622/7, Konárovice, 61700 Brno | nové obceston |
| 4a | SAKO Brno s.r.o., Jankovská 421/7, Zbuzova, 60200 Brno (1/4)
Marekovi Jana MUDr., Jankovská 211/21, Vauřek, 60200 Brno (1/4)
Drahomíra Marie MUDr., Křemžecká 16, 60200 Brno (1/4)
Věra Čechová Ing., Medvědího 270, Letovice, 16000 Praha 8 (1/4) | nové obceston |
| 4b | SAKO Brno s.r.o., Jankovská 421/7, Zbuzova, 60200 Brno (1/4)
Marekovi Jana MUDr., Jankovská 211/21, Vauřek, 60200 Brno (1/4)
Drahomíra Marie MUDr., Křemžecká 16, 60200 Brno (1/4)
Věra Čechová Ing., Medvědího 270, Letovice, 16000 Praha 8 (1/4) | nové obceston |
| 5 | Čtyřlístek Aplikace s.r.o., Malá Štvebská 221, 60200 Brno (1/4)
Kobesová Jana s.r.o., Křemžecká 16, 60200 Brno (1/4) | nové obceston
užitá komunikace, výhled s nájezdy ul. |
| 6 | Dvořákovi Josef, Pukrovice 622, Letovice, 60200 Brno
Dvořákovi Václav, Křemžecká 16, 60200 Brno | nové obceston |



Revize	Vypracoval	Popis obsahu revize	Datum

LT PROJEKT Inženýringová společnost s r.o. IČO: 252 22 123 DIČ: CZ252221234		Hlavní inženýr projektu ING. JAN HOCHMAYER Vlastní odpovědnost za projekt IČO: 602 000 000 DIČ: CZ602000000		SAKO BRNO s.r.o. Jankovská 421/7, Zbuzova 60200 Brno IČO: 252 22 123 DIČ: CZ252221234	
Projekt: BIT Zpracováno dne: 13. PROSINEC 2017 Vydáno dne: 14. PROSINEC 2017 Číslo: 001	Město: BRNO Území: AREÁL SAKO BRNO Účel: AREÁL SAKO BRNO	Datum: 11. 2017 Formát: A4 Stupeň: OPRAVA NEDOKONALOSTI Měřítko: 1:1000 Číslo výkresu: C.4	Zpracováno v rámci projektu: AREÁL SAKO BRNO Účel: AREÁL SAKO BRNO Měřítko: 1:1000 Číslo výkresu: C.4		



LEGENDA VSTUPŮ

- 1. KVALITA VSTUPŮ - DĚLOVNÁ KVALITA KVALITA VSTUPŮ
- 2. KVALITA VSTUPŮ - DĚLOVNÁ KVALITA KVALITA VSTUPŮ
- 3. KVALITA VSTUPŮ - DĚLOVNÁ KVALITA KVALITA VSTUPŮ
- 4. KVALITA VSTUPŮ - DĚLOVNÁ KVALITA KVALITA VSTUPŮ
- 5. KVALITA VSTUPŮ - DĚLOVNÁ KVALITA KVALITA VSTUPŮ
- 6. KVALITA VSTUPŮ - DĚLOVNÁ KVALITA KVALITA VSTUPŮ

LEGENDA

- 1. STAVBA KVALITA VSTUPŮ
- 2. STAVBA KVALITA VSTUPŮ
- 3. STAVBA KVALITA VSTUPŮ
- 4. STAVBA KVALITA VSTUPŮ
- 5. STAVBA KVALITA VSTUPŮ
- 6. STAVBA KVALITA VSTUPŮ
- 7. STAVBA KVALITA VSTUPŮ
- 8. STAVBA KVALITA VSTUPŮ
- 9. STAVBA KVALITA VSTUPŮ
- 10. STAVBA KVALITA VSTUPŮ
- 11. STAVBA KVALITA VSTUPŮ
- 12. STAVBA KVALITA VSTUPŮ
- 13. STAVBA KVALITA VSTUPŮ
- 14. STAVBA KVALITA VSTUPŮ
- 15. STAVBA KVALITA VSTUPŮ
- 16. STAVBA KVALITA VSTUPŮ
- 17. STAVBA KVALITA VSTUPŮ
- 18. STAVBA KVALITA VSTUPŮ
- 19. STAVBA KVALITA VSTUPŮ
- 20. STAVBA KVALITA VSTUPŮ
- 21. STAVBA KVALITA VSTUPŮ
- 22. STAVBA KVALITA VSTUPŮ
- 23. STAVBA KVALITA VSTUPŮ
- 24. STAVBA KVALITA VSTUPŮ
- 25. STAVBA KVALITA VSTUPŮ
- 26. STAVBA KVALITA VSTUPŮ
- 27. STAVBA KVALITA VSTUPŮ
- 28. STAVBA KVALITA VSTUPŮ
- 29. STAVBA KVALITA VSTUPŮ
- 30. STAVBA KVALITA VSTUPŮ
- 31. STAVBA KVALITA VSTUPŮ
- 32. STAVBA KVALITA VSTUPŮ
- 33. STAVBA KVALITA VSTUPŮ
- 34. STAVBA KVALITA VSTUPŮ
- 35. STAVBA KVALITA VSTUPŮ
- 36. STAVBA KVALITA VSTUPŮ
- 37. STAVBA KVALITA VSTUPŮ
- 38. STAVBA KVALITA VSTUPŮ
- 39. STAVBA KVALITA VSTUPŮ
- 40. STAVBA KVALITA VSTUPŮ
- 41. STAVBA KVALITA VSTUPŮ
- 42. STAVBA KVALITA VSTUPŮ
- 43. STAVBA KVALITA VSTUPŮ
- 44. STAVBA KVALITA VSTUPŮ
- 45. STAVBA KVALITA VSTUPŮ
- 46. STAVBA KVALITA VSTUPŮ
- 47. STAVBA KVALITA VSTUPŮ
- 48. STAVBA KVALITA VSTUPŮ
- 49. STAVBA KVALITA VSTUPŮ
- 50. STAVBA KVALITA VSTUPŮ
- 51. STAVBA KVALITA VSTUPŮ
- 52. STAVBA KVALITA VSTUPŮ
- 53. STAVBA KVALITA VSTUPŮ
- 54. STAVBA KVALITA VSTUPŮ
- 55. STAVBA KVALITA VSTUPŮ
- 56. STAVBA KVALITA VSTUPŮ
- 57. STAVBA KVALITA VSTUPŮ
- 58. STAVBA KVALITA VSTUPŮ
- 59. STAVBA KVALITA VSTUPŮ
- 60. STAVBA KVALITA VSTUPŮ
- 61. STAVBA KVALITA VSTUPŮ
- 62. STAVBA KVALITA VSTUPŮ
- 63. STAVBA KVALITA VSTUPŮ
- 64. STAVBA KVALITA VSTUPŮ
- 65. STAVBA KVALITA VSTUPŮ
- 66. STAVBA KVALITA VSTUPŮ
- 67. STAVBA KVALITA VSTUPŮ
- 68. STAVBA KVALITA VSTUPŮ
- 69. STAVBA KVALITA VSTUPŮ
- 70. STAVBA KVALITA VSTUPŮ
- 71. STAVBA KVALITA VSTUPŮ
- 72. STAVBA KVALITA VSTUPŮ
- 73. STAVBA KVALITA VSTUPŮ
- 74. STAVBA KVALITA VSTUPŮ
- 75. STAVBA KVALITA VSTUPŮ
- 76. STAVBA KVALITA VSTUPŮ
- 77. STAVBA KVALITA VSTUPŮ
- 78. STAVBA KVALITA VSTUPŮ
- 79. STAVBA KVALITA VSTUPŮ
- 80. STAVBA KVALITA VSTUPŮ
- 81. STAVBA KVALITA VSTUPŮ
- 82. STAVBA KVALITA VSTUPŮ
- 83. STAVBA KVALITA VSTUPŮ
- 84. STAVBA KVALITA VSTUPŮ
- 85. STAVBA KVALITA VSTUPŮ
- 86. STAVBA KVALITA VSTUPŮ
- 87. STAVBA KVALITA VSTUPŮ
- 88. STAVBA KVALITA VSTUPŮ
- 89. STAVBA KVALITA VSTUPŮ
- 90. STAVBA KVALITA VSTUPŮ
- 91. STAVBA KVALITA VSTUPŮ
- 92. STAVBA KVALITA VSTUPŮ
- 93. STAVBA KVALITA VSTUPŮ
- 94. STAVBA KVALITA VSTUPŮ
- 95. STAVBA KVALITA VSTUPŮ
- 96. STAVBA KVALITA VSTUPŮ
- 97. STAVBA KVALITA VSTUPŮ
- 98. STAVBA KVALITA VSTUPŮ
- 99. STAVBA KVALITA VSTUPŮ
- 100. STAVBA KVALITA VSTUPŮ

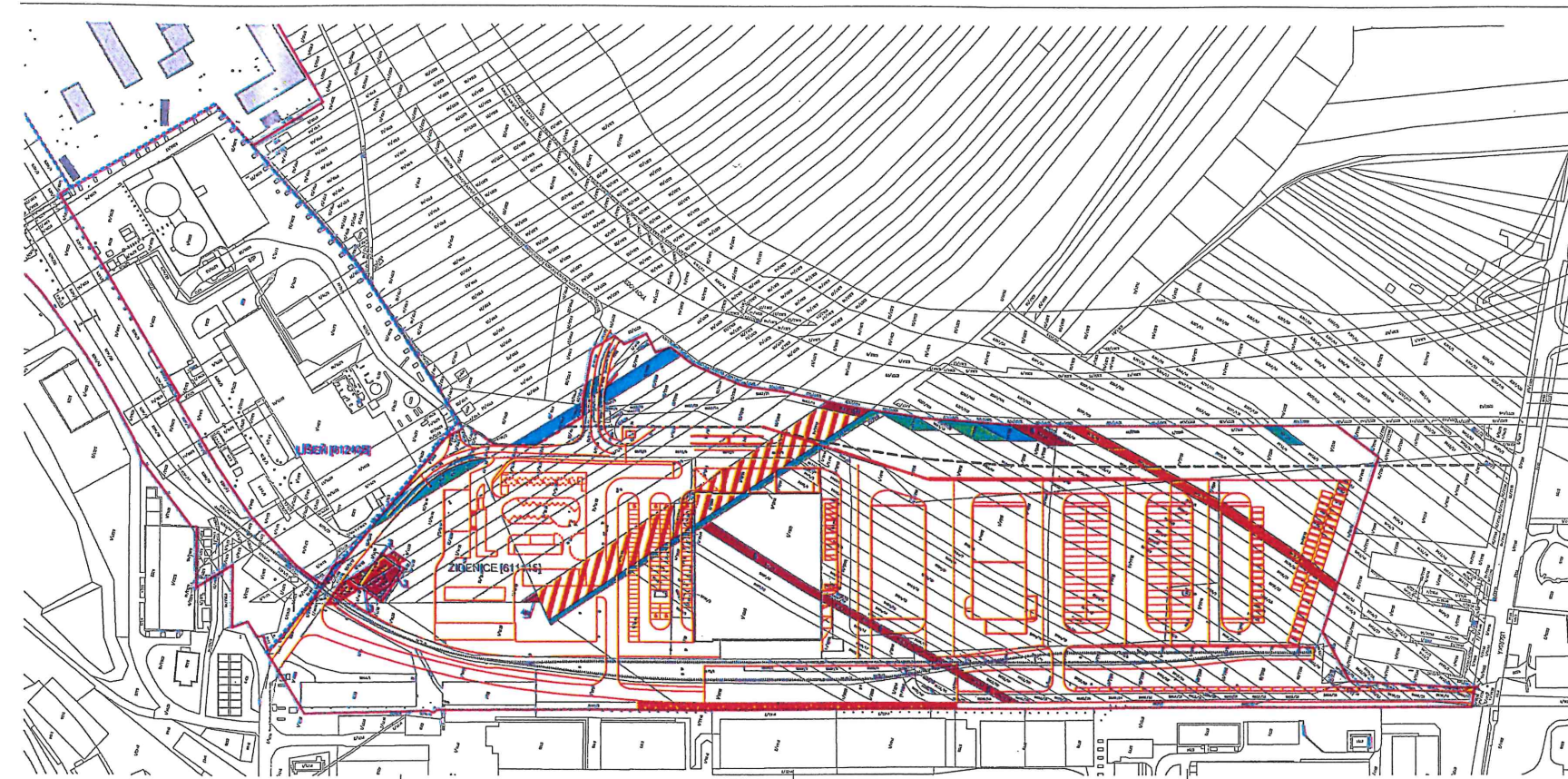
LEGENDA OBJEKTŮ

- SO 01 JEDNOTLIVÝ OBJEKT
- SO 02 JEDNOTLIVÝ OBJEKT
- SO 03 JEDNOTLIVÝ OBJEKT
- SO 04 JEDNOTLIVÝ OBJEKT
- SO 05 JEDNOTLIVÝ OBJEKT
- SO 06 JEDNOTLIVÝ OBJEKT
- SO 07 JEDNOTLIVÝ OBJEKT
- SO 08 JEDNOTLIVÝ OBJEKT
- SO 09 JEDNOTLIVÝ OBJEKT
- SO 10 JEDNOTLIVÝ OBJEKT
- SO 11 JEDNOTLIVÝ OBJEKT
- SO 12 JEDNOTLIVÝ OBJEKT

LEGENDA ZEVNĚJNÍCH PLOCH

- ZP 01 PLOCHA ZEVNĚJNÍCH PLOCH
- ZP 02 PLOCHA ZEVNĚJNÍCH PLOCH
- ZP 03 PLOCHA ZEVNĚJNÍCH PLOCH
- ZP 04 PLOCHA ZEVNĚJNÍCH PLOCH
- ZP 05 PLOCHA ZEVNĚJNÍCH PLOCH

PROJEKT		SAIKO	
Adresa: Ulica Jedovnická		Adresa: Ulica Jedovnická	
Datum: 11.03.2022		Datum: 11.03.2022	
Měřítko: 1:1000		Měřítko: 1:1000	
Autor: SAIKO DRNO, s.r.o.		Autor: SAIKO DRNO, s.r.o.	
Objekt: C2		Objekt: C2	



LEGENDA

- STAVĚNÉ ÚZEMNÍ ČÁST BRNO s.l.s.
- NOVÉ ČÁSTI
- HRANICE KATASTRU HODKOVY
- HRANICE AREÁLU DAVO BRNO s.l.s.
- HRANICE PŮSOBNÉHO ÚZEMÍ ARÉÁLU SVAZU ČEZTA, s.p.
- HRANICE KATASTRÁLNÍHO ÚZEMÍ PŘÍRODNÍHO PŮSOBNÉHO ÚZEMÍ (PŮSOBNÉHO ÚZEMÍ) PŮSOBNÉHO ÚZEMÍ
- ÚZEMNÍ PRŮVOD

LEGENDA MAJETKOPRÁVNÍCH VZTAHŮ

- PARCELY MAJETKOPRÁVNÍ DAVO BRNO, s.l.s.
- PARCELY MAJETKOPRÁVNÍ DAVO BRNO, s.l.s.
- PARCELY MAJETKOPRÁVNÍ DAVO BRNO, s.l.s.
- PARCELY MAJETKOPRÁVNÍ DAVO BRNO, s.l.s.
- PARCELY MAJETKOPRÁVNÍ DAVO BRNO, s.l.s.
- PARCELY MAJETKOPRÁVNÍ DAVO BRNO, s.l.s.
- PARCELY MAJETKOPRÁVNÍ DAVO BRNO, s.l.s.
- PARCELY MAJETKOPRÁVNÍ DAVO BRNO, s.l.s.

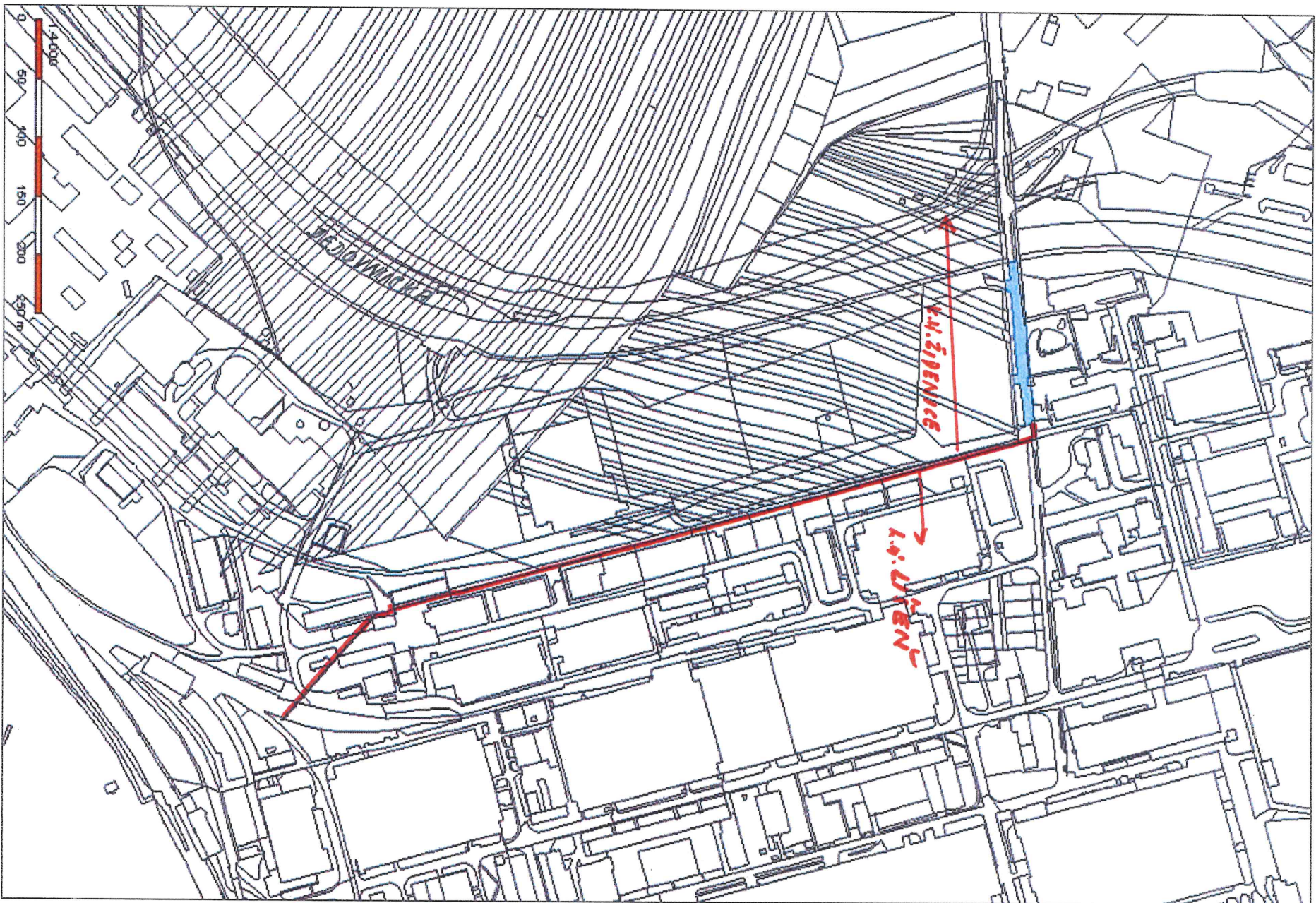
OSTATNÍ FYZIKÉ A PRÁVNICKÉ OSOBY

1. PŮSOBNÉ ÚZEMNÍ ČÁST, ÚZEMNÍ ČÁST BRNO, ÚZEMNÍ ČÁST BRNO
2. PŮSOBNÉ ÚZEMNÍ ČÁST, ÚZEMNÍ ČÁST BRNO, ÚZEMNÍ ČÁST BRNO
3. PŮSOBNÉ ÚZEMNÍ ČÁST, ÚZEMNÍ ČÁST BRNO, ÚZEMNÍ ČÁST BRNO
- 4a. DAVO BRNO, s.l.s., JEDOVČICKÁ 2, 60200 BRNO (14)
 KATASTRÁLNÍ ÚZEMNÍ ČÁST, ÚZEMNÍ ČÁST BRNO (14)
 KATASTRÁLNÍ ÚZEMNÍ ČÁST, ÚZEMNÍ ČÁST BRNO (14)
 VYŠKOVSKÝ ŠP. KATASTRÁLNÍ ÚZEMNÍ ČÁST, ÚZEMNÍ ČÁST BRNO (14)
- 4b. DAVO BRNO, s.l.s., JEDOVČICKÁ 2, 60200 BRNO (14)
 KATASTRÁLNÍ ÚZEMNÍ ČÁST, ÚZEMNÍ ČÁST BRNO (14)
 VYŠKOVSKÝ ŠP. KATASTRÁLNÍ ÚZEMNÍ ČÁST, ÚZEMNÍ ČÁST BRNO (14)
5. Obyvatelství (148), KATASTRÁLNÍ ÚZEMNÍ ČÁST, ÚZEMNÍ ČÁST BRNO (14)
 KATASTRÁLNÍ ÚZEMNÍ ČÁST, ÚZEMNÍ ČÁST BRNO (14)
6. Dávka, Jméno, Příjmení, Územní část, Územní část, Územní část

Řešení	Význam	Právní účinnost	Datum

PŮSOBNÉ ÚZEMNÍ ČÁST ÚZEMNÍ ČÁST BRNO	KATASTRÁLNÍ ÚZEMNÍ ČÁST ÚZEMNÍ ČÁST BRNO	DAVO BRNO, s.l.s. JEDOVČICKÁ 2, 60200 BRNO TEL: +420 543 21 111 www.davo.cz
PŮSOBNÉ ÚZEMNÍ ČÁST ÚZEMNÍ ČÁST BRNO	KATASTRÁLNÍ ÚZEMNÍ ČÁST ÚZEMNÍ ČÁST BRNO	DAVO BRNO, s.l.s. JEDOVČICKÁ 2, 60200 BRNO TEL: +420 543 21 111 www.davo.cz
PŮSOBNÉ ÚZEMNÍ ČÁST ÚZEMNÍ ČÁST BRNO	KATASTRÁLNÍ ÚZEMNÍ ČÁST ÚZEMNÍ ČÁST BRNO	DAVO BRNO, s.l.s. JEDOVČICKÁ 2, 60200 BRNO TEL: +420 543 21 111 www.davo.cz
PŮSOBNÉ ÚZEMNÍ ČÁST ÚZEMNÍ ČÁST BRNO	KATASTRÁLNÍ ÚZEMNÍ ČÁST ÚZEMNÍ ČÁST BRNO	DAVO BRNO, s.l.s. JEDOVČICKÁ 2, 60200 BRNO TEL: +420 543 21 111 www.davo.cz
PŮSOBNÉ ÚZEMNÍ ČÁST ÚZEMNÍ ČÁST BRNO	KATASTRÁLNÍ ÚZEMNÍ ČÁST ÚZEMNÍ ČÁST BRNO	DAVO BRNO, s.l.s. JEDOVČICKÁ 2, 60200 BRNO TEL: +420 543 21 111 www.davo.cz

Inžinierski katastralni nacrt mezi k.ú. Židenice a k.ú. Lhota.



Seznam pozemků a staveb dotčených umístěním stavby (podle katastru nemovitostí)
příloha Průvodní zprávy, bod A.3 j)

SAKO Brno a.s., Jedovnická 2_areál Svaz
Dokumentace pro vydání rozhodnutí o umístění stavby

9654/14	176 ostatní plocha	jiná plocha	SAKO Brno, a.s., Jedovnická 4247/2, Židenice, 62800 Brno		
9654/15	145 ostatní plocha	jiná plocha	SAKO Brno, a.s., Jedovnická 4247/2, Židenice, 62800 Brno		SO 03 Krytá stání
9654/16	19 ostatní plocha	jiná plocha	SAKO Brno, a.s., Jedovnická 4247/2, Židenice, 62800 Brno		
9655/1	414 ostatní plocha	jiná plocha	SAKO Brno, a.s., Jedovnická 4247/2, Židenice, 62800 Brno		
9655/2	65 ostatní plocha	jiná plocha	SAKO Brno, a.s., Jedovnická 4247/2, Židenice, 62800 Brno		SO 03 Krytá stání
9655/3	290 ostatní plocha	jiná plocha	SAKO Brno, a.s., Jedovnická 4247/2, Židenice, 62800 Brno		SO 04 Krytý sklad SO 03 Krytá stání SO 04 Krytý sklad
9655/4	61 ostatní plocha	jiná plocha	SAKO Brno, a.s., Jedovnická 4247/2, Židenice, 62800 Brno		
9656/12	157 ostatní plocha	jiná plocha	SAKO Brno, a.s., Jedovnická 4247/2, Židenice, 62800 Brno		
9656/13	138 ostatní plocha	jiná plocha	SAKO Brno, a.s., Jedovnická 4247/2, Židenice, 62800 Brno		SO 09 Oplocení
9656/14	155 ostatní plocha	jiná plocha	SAKO Brno, a.s., Jedovnická 4247/2, Židenice, 62800 Brno		SO 09 Oplocení
9656/15	392 ostatní plocha	jiná plocha	SAKO Brno, a.s., Jedovnická 4247/2, Židenice, 62800 Brno		SO 09 Oplocení
9656/16	463 ostatní plocha	jiná plocha	SAKO Brno, a.s., Jedovnická 4247/2, Židenice, 62800 Brno		SO 09 Oplocení
9656/17	305 ostatní plocha	jiná plocha	SAKO Brno, a.s., Jedovnická 4247/2, Židenice, 62800 Brno		SO 09 Oplocení
9656/18	1304 ostatní plocha	jiná plocha	SAKO Brno, a.s., Jedovnická 4247/2, Židenice, 62800 Brno		SO 09 Oplocení SO 04 Krytý sklad SO 09 Oplocení
9656/19	493 ostatní plocha	jiná plocha	ZKL Reality, s.r.o., Jedovnická 2346/8, Ušeti, 62800 Brno		SO 04 Krytý sklad SO 09 Oplocení
9656/20	399 ostatní plocha	jiná plocha	SAKO Brno, a.s., Jedovnická 4247/2, Židenice, 62800 Brno		SO 04 Krytý sklad SO 09 Oplocení
9656/21	546 ostatní plocha	jiná plocha	SAKO Brno, a.s., Jedovnická 4247/2, Židenice, 62800 Brno		SO 04 Krytý sklad SO 09 Oplocení
9656/22	540 ostatní plocha	jiná plocha	SAKO Brno, a.s., Jedovnická 4247/2, Židenice, 62800 Brno		SO 04 Krytý sklad SO 09 Oplocení
9656/23	482 ostatní plocha	jiná plocha	SAKO Brno, a.s., Jedovnická 4247/2, Židenice, 62800 Brno		SO 04 Krytý sklad
9656/24	287 ostatní plocha	jiná plocha	SAKO Brno, a.s., Jedovnická 4247/2, Židenice, 62800 Brno		SO 09 Oplocení
9656/25	302 ostatní plocha	jiná plocha	SAKO Brno, a.s., Jedovnická 4247/2, Židenice, 62800 Brno		SO 04 Krytý sklad
9656/26	297 ostatní plocha	jiná plocha	SAKO Brno, a.s., Jedovnická 4247/2, Židenice, 62800 Brno		SO 04 Krytý sklad
9656/27	47 ostatní plocha	jiná plocha	SAKO Brno, a.s., Jedovnická 4247/2, Židenice, 62800 Brno		SO 04 Krytý sklad
9667	12 ostatní plocha	jiná plocha	SAKO Brno, a.s., Jedovnická 4247/2, Židenice, 62800 Brno		
9668/1	654 ostatní plocha	ostatní komunikace	SAKO Brno, a.s., Jedovnická 4247/2, Židenice, 62800 Brno	Věcné břemeno zřizování a provozování vedení	SO 03 Krytá stání
9668/2	33 ostatní plocha	ostatní komunikace	SAKO Brno, a.s., Jedovnická 4247/2, Židenice, 62800 Brno	Věcné břemeno zřizování a provozování vedení	SO 09 Oplocení
9668/3	15 ostatní plocha	ostatní komunikace	SAKO Brno, a.s., Jedovnická 4247/2, Židenice, 62800 Brno	Věcné břemeno zřizování a provozování vedení	SO 10 Úprava vlečky
9669/1	1647 ostatní plocha	zeleň	SAKO Brno, a.s., Jedovnická 4247/2, Židenice, 62800 Brno	Věcné břemeno zřizování a provozování vedení	SO 09 Oplocení
9669/2	9 ostatní plocha	zeleň	ENERGETIC SERVIS a.s., Příkop 863/4, Žatčovice, 602 02 Brno	Předkupní právo podle par. 101 zákona č. 183/2001 Sb.	není dotčeno výstavbou
9670	835 ostatní plocha	jiná plocha	SAKO Brno, a.s., Jedovnická 4247/2, Židenice, 62800 Brno	Věcné břemeno zřizování a provozování vedení	
9671	1437 ostatní plocha	jiná plocha	SAKO Brno, a.s., Jedovnická 4247/2, Židenice, 62800 Brno	Věcné břemeno zřizování a provozování vedení	
9672/1	1054 ostatní plocha	jiná plocha	SAKO Brno, a.s., Jedovnická 4247/2, Židenice, 62800 Brno	Věcné břemeno zřizování a provozování vedení	
9672/2	17 ostatní plocha	jiná plocha	SAKO Brno, a.s., Jedovnická 4247/2, Židenice, 62800 Brno	Věcné břemeno zřizování a provozování vedení	SO 10 Úprava vlečky
9672/3	120 ostatní plocha	jiná plocha	SAKO Brno, a.s., Jedovnická 4247/2, Židenice, 62800 Brno	Věcné břemeno zřizování a provozování vedení	SO 10 Úprava vlečky
9672/4	88 ostatní plocha	jiná plocha	SAKO Brno, a.s., Jedovnická 4247/2, Židenice, 62800 Brno	Věcné břemeno zřizování a provozování vedení	SO 10 Úprava vlečky
9672/5	102 ostatní plocha	jiná plocha	SAKO Brno, a.s., Jedovnická 4247/2, Židenice, 62800 Brno	Věcné břemeno zřizování a provozování vedení	SO 10 Úprava vlečky
9672/6	895 ostatní plocha	jiná plocha	SAKO Brno, a.s., Jedovnická 4247/2, Židenice, 62800 Brno	Věcné břemeno zřizování a provozování vedení	SO 10 Úprava vlečky
9672/7	8 ostatní plocha	jiná plocha	SAKO Brno, a.s., Jedovnická 4247/2, Židenice, 62800 Brno	Věcné břemeno zřizování a provozování vedení	SO 10 Úprava vlečky
9672/8	17 ostatní plocha	jiná plocha	ENERGETIC SERVIS a.s., Příkop 863/4, Žatčovice, 602 02 Brno	Předkupní právo podle par. 101 zákona č. 183/2001 Sb.	není dotčeno výstavbou
9672/9	31 ostatní plocha	jiná plocha	SAKO Brno, a.s., Jedovnická 4247/2, Židenice, 62800 Brno	Věcné břemeno zřizování a provozování vedení	SO 10 Úprava vlečky
9672/10	31 ostatní plocha	jiná plocha	SAKO Brno, a.s., Jedovnická 4247/2, Židenice, 62800 Brno	Věcné břemeno zřizování a provozování vedení	SO 10 Úprava vlečky
9672/11	94 ostatní plocha	jiná plocha	SAKO Brno, a.s., Jedovnická 4247/2, Židenice, 62800 Brno	Věcné břemeno zřizování a provozování vedení	SO 10 Úprava vlečky
9672/12	46 ostatní plocha	jiná plocha	SAKO Brno, a.s., Jedovnická 4247/2, Židenice, 62800 Brno	Věcné břemeno zřizování a provozování vedení	SO 10 Úprava vlečky
9672/13	51 ostatní plocha	jiná plocha	SAKO Brno, a.s., Jedovnická 4247/2, Židenice, 62800 Brno	Věcné břemeno zřizování a provozování vedení	SO 10 Úprava vlečky
9673/1	150 ostatní plocha	ostatní komunikace	SAKO Brno, a.s., Jedovnická 4247/2, Židenice, 62800 Brno	Věcné břemeno zřizování a provozování vedení	
9673/2	20 ostatní plocha	ostatní komunikace	SAKO Brno, a.s., Jedovnická 4247/2, Židenice, 62800 Brno	Věcné břemeno zřizování a provozování vedení	
9673/3	39 ostatní plocha	ostatní komunikace	SAKO Brno, a.s., Jedovnická 4247/2, Židenice, 62800 Brno	Věcné břemeno zřizování a provozování vedení	
9673/4	40 ostatní plocha	ostatní komunikace	Stavojemské město Brno, Branišovská 166/1, Brno-město, 60200 Brno	Věcné břemeno zřizování a provozování vedení	SO 11 Přístřešky nad vstupem, man. Plochy
9673/5	187 ostatní plocha	ostatní komunikace	SAKO Brno, a.s., Jedovnická 4247/2, Židenice, 62800 Brno	Věcné břemeno zřizování a provozování vedení	
9673/6	165 ostatní plocha	ostatní komunikace	ZKL Reality, s.r.o., Jedovnická 2346/8, Ušeti, 62800 Brno	Věcné břemeno zřizování a provozování vedení	
9673/7	85 ostatní plocha	ostatní komunikace	SAKO Brno, a.s., Jedovnická 4247/2, Židenice, 62800 Brno	Věcné břemeno zřizování a provozování vedení	
9673/8	69 ostatní plocha	ostatní komunikace	SAKO Brno, a.s., Jedovnická 4247/2, Židenice, 62800 Brno	Věcné břemeno zřizování a provozování vedení	
9673/9	114 ostatní plocha	ostatní komunikace	SAKO Brno, a.s., Jedovnická 4247/2, Židenice, 62800 Brno	Věcné břemeno zřizování a provozování vedení	
9673/10	154 ostatní plocha	ostatní komunikace	SAKO Brno, a.s., Jedovnická 4247/2, Židenice, 62800 Brno	Věcné břemeno zřizování a provozování vedení	

Seznam pozemků a staveb dotčených umístěním stavby (podle katastru nemovitostí)
příloha Průvodní zprávy, bod A.3 j)

SAKO Brno a.s., Jedovnická_2_areál Svaz
Dokumentace pro vydání rozhodnutí o umístění stavby

9673/12	142 ostatní plocha	ostatní komunikace	SAKO Brno, a.s., Jedovnická 4247/2, Židenice, 62800 Brno	
9673/13	57 ostatní plocha	ostatní komunikace	Statutární město Brno, Dominikánské náměstí 196/1, Brno-město, 60200 Brno	
9673/14	50 ostatní plocha	ostatní komunikace	SAKO Brno, a.s., Jedovnická 4247/2, Židenice, 62800 Brno	údržba stávající zpevněná plochy
9673/15	2 ostatní plocha	ostatní komunikace	SAKO Brno, a.s., Jedovnická 4247/2, Židenice, 62800 Brno	
9673/16	43 ostatní plocha	ostatní komunikace	SAKO Brno, a.s., Jedovnická 4247/2, Židenice, 62800 Brno	
9673/17	96 ostatní plocha	ostatní komunikace	SAKO Brno, a.s., Jedovnická 4247/2, Židenice, 62800 Brno	SO 09 Oplocení
9673/18	96 ostatní plocha	ostatní komunikace	SAKO Brno, a.s., Jedovnická 4247/2, Židenice, 62800 Brno	SO 09 Oplocení
9673/19	89 ostatní plocha	ostatní komunikace	SAKO Brno, a.s., Jedovnická 4247/2, Židenice, 62800 Brno	SO 09 Oplocení
9673/20	15 ostatní plocha	ostatní komunikace	SAKO Brno, a.s., Jedovnická 4247/2, Židenice, 62800 Brno	SO 09 Oplocení
9673/21	49 ostatní plocha	ostatní komunikace	Statutární město Brno, Dominikánské náměstí 196/1, Brno-město, 60200 Brno	
9673/22	9 ostatní plocha	ostatní komunikace	SAKO Brno, a.s., Jedovnická 4247/2, Židenice, 62800 Brno	údržba stávající zpevněné plochy
9673/23	169 ostatní plocha	ostatní komunikace	SAKO Brno, a.s., Jedovnická 4247/2, Židenice, 62800 Brno	
9673/24	189 ostatní plocha	ostatní komunikace	Statutární město Brno, Dominikánské náměstí 196/1, Brno-město, 60200 Brno	
9673/25	157 ostatní plocha	ostatní komunikace	SAKO Brno, a.s., Jedovnická 4247/2, Židenice, 62800 Brno	údržba stávající zpevněné plochy
9673/26	128 ostatní plocha	ostatní komunikace	SAKO Brno, a.s., Jedovnická 4247/2, Židenice, 62800 Brno	
9674/1	358 ostatní plocha	zeleň	SAKO Brno, a.s., Jedovnická 4247/2, Židenice, 62800 Brno	
9674/2	50 ostatní plocha	zeleň	SAKO Brno, a.s., Jedovnická 4247/2, Židenice, 62800 Brno	SO 09 Oplocení
9674/3	39 ostatní plocha	zeleň	SAKO Brno, a.s., Jedovnická 4247/2, Židenice, 62800 Brno	
9674/4	18 ostatní plocha	zeleň	ENERGZET, a.s., Jedovnická 4303/2a, Židenice, 62800 Brno	
9674/5	157 ostatní plocha	zeleň	SAKO Brno, a.s., Jedovnická 4247/2, Židenice, 62800 Brno	není dotčeno výstavbou
9674/6	82 ostatní plocha	zeleň	ENERGZET, a.s., Jedovnická 4303/2a, Židenice, 62800 Brno	
9674/7	85 ostatní plocha	zeleň	SAKO Brno, a.s., Jedovnická 4247/2, Židenice, 62800 Brno	není dotčeno výstavbou
9674/8	4 ostatní plocha	zeleň	SAKO Brno, a.s., Jedovnická 4247/2, Židenice, 62800 Brno	
9674/9	89 ostatní plocha	zeleň	ENERGZET SERVICES a.s., Příkop 893/8, Zábřehovice, 602 00 Brno	Průvodní právo podle par. 101 zákona č. 152/2007 Sb.
9675/1	146 zastavná plocha a nádvoří		WOLLECH s.r.o., Brno 602 013, Příkop 893/8, Zábřehovice, 602 00 Brno	
9675/2	15 zastavná plocha a nádvoří		Průvodní právo podle par. 101 zákona č. 152/2007 Sb.	
9675/3	13 zastavná plocha a nádvoří		ENERGZET, a.s., Jedovnická 4303/2a, Židenice, 62800 Brno	není dotčeno výstavbou
9675/4	9 zastavná plocha a nádvoří		Průvodní právo podle par. 101 zákona č. 152/2007 Sb.	není dotčeno výstavbou
9676/1	2229 ostatní plocha	jiná plocha	SAKO Brno, a.s., Jedovnická 4247/2, Židenice, 62800 Brno	
9676/2	47 ostatní plocha	jiná plocha	SAKO Brno, a.s., Jedovnická 4247/2, Židenice, 62800 Brno	
9676/3	101 ostatní plocha	jiná plocha	SAKO Brno, a.s., Jedovnická 4247/2, Židenice, 62800 Brno	
9676/4	162 ostatní plocha	jiná plocha	SAKO Brno, a.s., Jedovnická 4247/2, Židenice, 62800 Brno	
9676/5	1868 ostatní plocha	jiná plocha	SAKO Brno, a.s., Jedovnická 4247/2, Židenice, 62800 Brno	
9676/6	268 ostatní plocha	jiná plocha	Statutární město Brno, Dominikánské náměstí 196/1, Brno-město, 60200 Brno	
9676/7	26 ostatní plocha	jiná plocha	SAKO Brno, a.s., Jedovnická 4247/2, Židenice, 62800 Brno	
9676/8	1367 ostatní plocha	jiná plocha	ZKL Reality, s.r.o., Jedovnická 2346/8, Ujezd, 62800 Brno	
9676/9	1466 ostatní plocha	jiná plocha	SAKO Brno, a.s., Jedovnická 4247/2, Židenice, 62800 Brno	
9676/10	31 ostatní plocha	jiná plocha	SAKO Brno, a.s., Jedovnická 4247/2, Židenice, 62800 Brno	není dotčeno výstavbou
9676/11	342 ostatní plocha	jiná plocha	SAKO Brno, a.s., Jedovnická 4247/2, Židenice, 62800 Brno	
9676/12	1420 ostatní plocha	jiná plocha	SAKO Brno, a.s., Jedovnická 4247/2, Židenice, 62800 Brno	
9676/13	429 ostatní plocha	jiná plocha	SAKO Brno, a.s., Jedovnická 4247/2, Židenice, 62800 Brno	
9676/14	280 ostatní plocha	jiná plocha	SAKO Brno, a.s., Jedovnická 4247/2, Židenice, 62800 Brno	
9676/15	214 ostatní plocha	jiná plocha	SAKO Brno, a.s., Jedovnická 4247/2, Židenice, 62800 Brno	
9676/16	597 ostatní plocha	jiná plocha	SAKO Brno, a.s., Jedovnická 4247/2, Židenice, 62800 Brno	
9676/17	19 ostatní plocha	jiná plocha	Statutární město Brno, Dominikánské náměstí 196/1, Brno-město, 60200 Brno	údržba stávající zpevněné plochy
9676/18	12 ostatní plocha	jiná plocha	SAKO Brno, a.s., Jedovnická 4247/2, Židenice, 62800 Brno	
9676/19	733 ostatní plocha	jiná plocha	SAKO Brno, a.s., Jedovnická 4247/2, Židenice, 62800 Brno	
9676/20	546 ostatní plocha	jiná plocha	SAKO Brno, a.s., Jedovnická 4247/2, Židenice, 62800 Brno	
9676/21	482 ostatní plocha	jiná plocha	SAKO Brno, a.s., Jedovnická 4247/2, Židenice, 62800 Brno	
9676/22	861 ostatní plocha	jiná plocha	SAKO Brno, a.s., Jedovnická 4247/2, Židenice, 62800 Brno	
9676/23	414 ostatní plocha	jiná plocha	SAKO Brno, a.s., Jedovnická 4247/2, Židenice, 62800 Brno	SO 06 Vrátnice, přejezdové váhy
9676/24	534 ostatní plocha	jiná plocha	SAKO Brno, a.s., Jedovnická 4247/2, Židenice, 62800 Brno	SO 06 Vrátnice, přejezdové váhy
9676/25	247 ostatní plocha	jiná plocha	Statutární město Brno, Dominikánské náměstí 196/1, Brno-město, 60200 Brno	
9676/26	528 ostatní plocha	jiná plocha	SAKO Brno, a.s., Jedovnická 4247/2, Židenice, 62800 Brno	údržba stávající zpevněné plochy
9677/1	29 ostatní plocha	ostatní komunikace	ENERGZET, a.s., Jedovnická 4303/2a, Židenice, 62800 Brno	
9677/2	4 ostatní plocha	ostatní komunikace	SAKO Brno, a.s., Jedovnická 4247/2, Židenice, 62800 Brno	není dotčeno výstavbou
9677/3	11 ostatní plocha	ostatní komunikace	SAKO Brno, a.s., Jedovnická 4247/2, Židenice, 62800 Brno	
9677/4	11 ostatní plocha	ostatní komunikace	SAKO Brno, a.s., Jedovnická 4247/2, Židenice, 62800 Brno	není dotčeno výstavbou
9677/5	10 ostatní plocha	ostatní komunikace	Zastupitelstvo města Židenice, Židenice 1128 Brno	není dotčeno výstavbou
9677/6	2 ostatní plocha	ostatní komunikace	ENERGZET, a.s., Jedovnická 4303/2a, Židenice, 62800 Brno	není dotčeno výstavbou
9677/7	4 ostatní plocha	ostatní komunikace	SAKO Brno, a.s., Jedovnická 4247/2, Židenice, 62800 Brno	není dotčeno výstavbou

Seznam pozemků a staveb dotčených umístěním stavby (podle katastru nemovitostí)
příloha Průvodní zprávy, bod A.3 j)

SAKO Brno a.s., Jedovnická 2_areál Svoz
Dokumentace pro vydání rozhodnutí o umístění stavby

9678/1	31 ostatní plocha	ostatní komunikace	SAKO Brno, a.s., Jedovnická 4247/2, Židenice, 62800 Brno	
9678/2	2 ostatní plocha	ostatní komunikace	SAKO Brno, a.s., Jedovnická 4247/2, Židenice, 62800 Brno	
9678/3	21 ostatní plocha	jiná plocha	SAKO Brno, a.s., Jedovnická 4247/2, Židenice, 62800 Brno ZKL Reality, s.r.o., Jedovnická 2345/8, Líšeň, 62800 Brno	
9679/1	353 ostatní plocha	jiná plocha	SAKO Brno, a.s., Jedovnická 4247/2, Židenice, 62800 Brno	SO 06 Vrátnice, přejezdové váhy
9679/2	7 ostatní plocha	jiná plocha	SAKO Brno, a.s., Jedovnická 4247/2, Židenice, 62800 Brno ZKL Reality, s.r.o., Jedovnická 2346/8, Líšeň, 62800 Brno	
9679/3	159 ostatní plocha	jiná plocha	SAKO Brno, a.s., Jedovnická 4247/2, Židenice, 62800 Brno	SO 06 Vrátnice, přejezdové váhy
9679/4	249 ostatní plocha	jiná plocha	SAKO Brno, a.s., Jedovnická 4247/2, Židenice, 62800 Brno	SO 06 Vrátnice, přejezdové váhy
9679/5	222 ostatní plocha	jiná plocha	SAKO Brno, a.s., Jedovnická 4247/2, Židenice, 62800 Brno	SO 06 Vrátnice, přejezdové váhy
9679/6	176 ostatní plocha	jiná plocha	SAKO Brno, a.s., Jedovnická 4247/2, Židenice, 62800 Brno	SO 06 Vrátnice, přejezdové váhy
9679/7	34 ostatní plocha	jiná plocha	SAKO Brno, a.s., Jedovnická 4247/2, Židenice, 62800 Brno	SO 06 Vrátnice, přejezdové váhy
9680/1	45 ostatní plocha	jiná plocha	ZKL Brno, a.s., Trnkova 2969/123, Líšeň, 62800 Brno	SO 09 Oplocení
9680/2	8 ostatní plocha	jiná plocha	SAKO Brno, a.s., Jedovnická 4247/2, Židenice, 62800 Brno	
9681/1	75 ostatní plocha	ostatní komunikace	SAKO Brno, a.s., Jedovnická 4247/2, Židenice, 62800 Brno	
9681/2	76 ostatní plocha	ostatní komunikace	SAKO Brno, a.s., Jedovnická 4247/2, Židenice, 62800 Brno	
9681/3	64 ostatní plocha	ostatní komunikace	SAKO Brno, a.s., Jedovnická 4247/2, Židenice, 62800 Brno	
9681/4	24 ostatní plocha	ostatní komunikace	Česká republika, Úřad pro zastupování státu ve věcech majetkových, Rašínovo nábřeží 390/42, Nové Město, 12800 Praha 2	údržba stávající zpevněné plochy
9681/5	3 ostatní plocha	ostatní komunikace	SAKO Brno, a.s., Jedovnická 4247/2, Židenice, 62800 Brno	
9681/6	6 ostatní plocha	ostatní komunikace	SAKO Brno, a.s., Jedovnická 4247/2, Židenice, 62800 Brno	
9682	99 ostatní plocha	jiná plocha	SAKO Brno, a.s., Jedovnická 4247/2, Židenice, 62800 Brno	
9683/1	981 ostatní plocha	zeleň	SAKO Brno, a.s., Jedovnická 4247/2, Židenice, 62800 Brno	SO 08 Opěrné stěny a zidky
9683/2	24 ostatní plocha	zeleň	SAKO Brno, a.s., Jedovnická 4247/2, Židenice, 62800 Brno	SO 09 Oplocení - stávající, údržba
9683/3	6 ostatní plocha	zeleň	SAKO Brno, a.s., Jedovnická 4247/2, Židenice, 62800 Brno	
9683/4	145 ostatní plocha	zeleň	SAKO Brno, a.s., Jedovnická 4247/2, Židenice, 62800 Brno ZKL Reality, s.r.o., Jedovnická 2346/8, Líšeň, 62800 Brno	není dotčeno výstavbou SO 09 Oplocení - stávající, údržba
9683/5	143 ostatní plocha	zeleň	SAKO Brno, a.s., Jedovnická 4247/2, Židenice, 62800 Brno	
9683/6	150 ostatní plocha	zeleň	Česká republika, Úřad pro zastupování státu ve věcech majetkových, Rašínovo nábřeží 390/42, Nové Město, 12800 Praha 2	SO 09 Oplocení - stávající, údržba
9683/7	303 ostatní plocha	zeleň	SAKO Brno, a.s., Jedovnická 4247/2, Židenice, 62800 Brno	SO 08 Opěrné stěny a zidky
9683/8	399 ostatní plocha	zeleň	Statutární město Brno, Dominikánské náměstí 316/1, Brno-město, 60200 Brno	SO 09 Oplocení - stávající, údržba
9683/9	298 ostatní plocha	zeleň	SAKO Brno, a.s., Jedovnická 4247/2, Židenice, 62800 Brno	SO 08 Opěrné stěny a zidky
9683/10	80 ostatní plocha	zeleň	SAKO Brno, a.s., Jedovnická 4247/2, Židenice, 62800 Brno	SO 09 Oplocení - stávající, údržba
9683/11	507 ostatní plocha	zeleň	SAKO Brno, a.s., Jedovnická 4247/2, Židenice, 62800 Brno	SO 08 Opěrné stěny a zidky
9683/12	140 ostatní plocha	zeleň	Statutární město Brno, Dominikánské náměstí 316/1, Brno-město, 60200 Brno	SO 09 Oplocení - stávající, údržba
9683/13	846 ostatní plocha	zeleň	SAKO Brno, a.s., Jedovnická 4247/2, Židenice, 62800 Brno	SO 08 Opěrné stěny a zidky
9683/14	25 ostatní plocha	zeleň	SAKO Brno, a.s., Jedovnická 4247/2, Židenice, 62800 Brno	SO 09 Oplocení - stávající, údržba
9683/15	245 ostatní plocha	zeleň	SAKO Brno, a.s., Jedovnická 4247/2, Židenice, 62800 Brno	SO 08 Opěrné stěny a zidky
9683/16	145 ostatní plocha	zeleň	Statutární město Brno, Dominikánské náměstí 316/1, Brno-město, 60200 Brno	SO 09 Oplocení - stávající, údržba
9683/17	111 ostatní plocha	zeleň	SAKO Brno, a.s., Jedovnická 4247/2, Židenice, 62800 Brno Statutární město Brno, Dominikánské náměstí 316/1, Brno-město, 60200 Brno Statutární město Brno, Dominikánské náměstí 316/1, Brno-město, 60200 Brno Statutární město Brno, Dominikánské náměstí 316/1, Brno-město, 60200 Brno Statutární město Brno, Dominikánské náměstí 316/1, Brno-město, 60200 Brno	není dotčeno výstavbou SO 09 Oplocení - stávající, údržba
9683/18	538 ostatní plocha	zeleň	SAKO Brno, a.s., Jedovnická 4247/2, Židenice, 62800 Brno ZKL Reality, s.r.o., Jedovnická 2346/8, Líšeň, 62800 Brno	SO 08 Opěrné stěny a zidky
9683/19	80 ostatní plocha	zeleň	SAKO Brno, a.s., Jedovnická 4247/2, Židenice, 62800 Brno	SO 09 Oplocení - stávající, údržba
9683/20	418 ostatní plocha	zeleň	SAKO Brno, a.s., Jedovnická 4247/2, Židenice, 62800 Brno	SO 08 Opěrné stěny a zidky
9683/21	102 ostatní plocha	zeleň	SAKO Brno, a.s., Jedovnická 4247/2, Židenice, 62800 Brno	SO 09 Oplocení - stávající, údržba
9683/22	356 ostatní plocha	zeleň	SAKO Brno, a.s., Jedovnická 4247/2, Židenice, 62800 Brno	
9683/23	130 ostatní plocha	zeleň	SAKO Brno, a.s., Jedovnická 4247/2, Židenice, 62800 Brno	SO 09 Oplocení - stávající, údržba
9683/24	72 ostatní plocha	zeleň	SAKO Brno, a.s., Jedovnická 4247/2, Židenice, 62800 Brno	
9683/25	121 ostatní plocha	zeleň	SAKO Brno, a.s., Jedovnická 4247/2, Židenice, 62800 Brno	SO 09 Oplocení - stávající, údržba
9683/26	97 ostatní plocha	zeleň	SAKO Brno, a.s., Jedovnická 4247/2, Židenice, 62800 Brno	
9683/27	304 ostatní plocha	zeleň	SAKO Brno, a.s., Jedovnická 4247/2, Židenice, 62800 Brno	SO 09 Oplocení - stávající, údržba
9683/28	245 ostatní plocha	zeleň	SAKO Brno, a.s., Jedovnická 4247/2, Židenice, 62800 Brno	SO 09 Oplocení - stávající, údržba
9683/29	146 ostatní plocha	zeleň	SAKO Brno, a.s., Jedovnická 4247/2, Židenice, 62800 Brno	SO 09 Oplocení - stávající, údržba
9683/30	49 ostatní plocha	zeleň	SAKO Brno, a.s., Jedovnická 4247/2, Židenice, 62800 Brno	
9683/31	8 ostatní plocha	zeleň	SAKO Brno, a.s., Jedovnická 4247/2, Židenice, 62800 Brno	SO 06 Vrátnice, přejezdové váhy
9683/32	34 ostatní plocha	zeleň	SAKO Brno, a.s., Jedovnická 4247/2, Židenice, 62800 Brno	SO 09 Oplocení - stávající, údržba
9683/33	351 ostatní plocha	zeleň	SAKO Brno, a.s., Jedovnická 4247/2, Židenice, 62800 Brno	
9683/34	320 ostatní plocha	zeleň	Česká republika, Úřad pro zastupování státu ve věcech majetkových, Rašínovo nábřeží 390/42, Nové Město, 12800 Praha 2	údržba stávající zpevněné plochy
9683/35	178 ostatní plocha	zeleň	SAKO Brno, a.s., Jedovnická 4247/2, Židenice, 62800 Brno	
9683/36	24 ostatní plocha	zeleň	SAKO Brno, a.s., Jedovnická 4247/2, Židenice, 62800 Brno	
9683/37	1 ostatní plocha	zeleň	SAKO Brno, a.s., Jedovnická 4247/2, Židenice, 62800 Brno	

Seznam pozemků a staveb dotčených umístěním stavby (podle katastru nemovitostí)
příloha Průvodní zprávy, bod A.3 j)

SAKO Brno a.s., Jedovnická 2_areál Svov
Dokumentace pro vydání rozhodnutí o umístění stavby

6984/1	762 ostatní plocha	jiná plocha	SAKO Brno, a.s., Jedovnická 4247/2, Židenice, 62800 Brno		SO 02 Sklad a dílny
6984/2	68 ostatní plocha	jiná plocha	SAKO Brno, a.s., Jedovnická 4247/2, Židenice, 62800 Brno		SO 02 Sklad a dílny
6984/3	307 ostatní plocha	jiná plocha	SAKO Brno, a.s., Jedovnická 4247/2, Židenice, 62800 Brno		SO 02 Sklad a dílny
6984/4	684 ostatní plocha	jiná plocha	SAKO Brno, a.s., Jedovnická 4247/2, Židenice, 62800 Brno		SO 05 Přístřešek na separovaný odpad
6984/5	236 ostatní plocha	jiná plocha	SAKO Brno, a.s., Jedovnická 4247/2, Židenice, 62800 Brno		SO 02 Sklad a dílny
6984/6	1060 ostatní plocha	jiná plocha	SAKO Brno, a.s., Jedovnická 4247/2, Židenice, 62800 Brno		SO 05 Přístřešek na separovaný odpad
6984/7	579 ostatní plocha	jiná plocha	SAKO Brno, a.s., Jedovnická 4247/2, Židenice, 62800 Brno		SO 02 Sklad a dílny
6984/8	659 ostatní plocha	jiná plocha	SAKO Brno, a.s., Jedovnická 4247/2, Židenice, 62800 Brno		SO 05 Přístřešek na separovaný odpad
6984/9	892 ostatní plocha	jiná plocha	SAKO Brno, a.s., Jedovnická 4247/2, Židenice, 62800 Brno		SO 02 Sklad a dílny
6984/10	1002 ostatní plocha	jiná plocha	SAKO Brno, a.s., Jedovnická 4247/2, Židenice, 62800 Brno		SO 05 Přístřešek na separovaný odpad
6984/11	1002 ostatní plocha	jiná plocha	SAKO Brno, a.s., Jedovnická 4247/2, Židenice, 62800 Brno		SO 02 Sklad a dílny
6984/12	769 ostatní plocha	jiná plocha	SAKO Brno, a.s., Jedovnická 4247/2, Židenice, 62800 Brno		SO 05 Přístřešek na separovaný odpad
6984/13	332 ostatní plocha	jiná plocha	SAKO Brno, a.s., Jedovnická 4247/2, Židenice, 62800 Brno		SO 07 Myčka
6984/14	305 ostatní plocha	jiná plocha	SAKO Brno, a.s., Jedovnická 4247/2, Židenice, 62800 Brno		SO 02 Sklad a dílny
6984/15	209 ostatní plocha	jiná plocha	SAKO Brno, a.s., Jedovnická 4247/2, Židenice, 62800 Brno		SO 05 Přístřešek na separovaný odpad
6984/16	24 ostatní plocha	jiná plocha	Statutární město Brno, Dominikánské náměstí 195/1, Brno-město, 60200 Brno		SO 05 Přístřešek na separovaný odpad
6984/17	113 ostatní plocha	jiná plocha	Statutární město Brno, Dominikánské náměstí 195/1, Brno-město, 60200 Brno		SO 05 Přístřešek na separovaný odpad
9684/18	80 ostatní plocha	jiná plocha	SAKO Brno, a.s., Jedovnická 4247/2, Židenice, 62800 Brno		SO 05 Přístřešek na separovaný odpad
9685/1	546 ostatní plocha	jiná plocha	SAKO Brno, a.s., Jedovnická 4247/2, Židenice, 62800 Brno		SO 07 Myčka
9685/2	9 ostatní plocha	jiná plocha	SAKO Brno, a.s., Jedovnická 4247/2, Židenice, 62800 Brno		SO 05 Přístřešek na separovaný odpad
9685/3	83 ostatní plocha	jiná plocha	SAKO Brno, a.s., Jedovnická 4247/2, Židenice, 62800 Brno		SO 07 Myčka
9685/4	141 ostatní plocha	jiná plocha	SAKO Brno, a.s., Jedovnická 4247/2, Židenice, 62800 Brno		SO 05 Přístřešek na separovaný odpad
9685/5	108 ostatní plocha	jiná plocha	SAKO Brno, a.s., Jedovnická 4247/2, Židenice, 62800 Brno		SO 05 Přístřešek na separovaný odpad
9685/6	20 ostatní plocha	jiná plocha	SAKO Brno, a.s., Jedovnická 4247/2, Židenice, 62800 Brno		SO 05 Přístřešek na separovaný odpad
9685/7	106 ostatní plocha	jiná plocha	Statutární město Brno, Dominikánské náměstí 195/1, Brno-město, 60200 Brno		SO 05 Přístřešek na separovaný odpad
9685/8	211 ostatní plocha	jiná plocha	SAKO Brno, a.s., Jedovnická 4247/2, Židenice, 62800 Brno		SO 05 Přístřešek na separovaný odpad
9687/1	2442 zastavěná plocha a nádvoří		SAKO Brno, a.s., Jedovnická 4247/2, Židenice, 62800 Brno	Židenice, č.p.4480, průmyslový objekt	SO 11 Přístřešky nad vstupem, man. plochy
9687/5	1847 zastavěná plocha a nádvoří		SAKO Brno, a.s., Jedovnická 4247/2, Židenice, 62800 Brno	Židenice, č.p.4480, průmyslový objekt	SO 11 Přístřešky nad vstupem, man. Plochy
9687/9	348 zastavěná plocha a nádvoří		Statutární město Brno, Dominikánské náměstí 195/1, Brno-město, 60200 Brno	Židenice, č.p.4480, průmyslový objekt	SO 11 Přístřešky nad vstupem, man. plochy
9687/10	5 zastavěná plocha a nádvoří		SAKO Brno, a.s., Jedovnická 4247/2, Židenice, 62800 Brno	Židenice, č.p.4480, průmyslový objekt	SO 11 Přístřešky nad vstupem, man. plochy
9687/11	671 zastavěná plocha a nádvoří		SAKO Brno, a.s., Jedovnická 4247/2, Židenice, 62800 Brno	Židenice, č.p.4480, průmyslový objekt	SO 11 Přístřešky nad vstupem, man. plochy
9687/12	410 zastavěná plocha a nádvoří		SAKO Brno, a.s., Jedovnická 4247/2, Židenice, 62800 Brno	Židenice, č.p.4480, průmyslový objekt	SO 11 Přístřešky nad vstupem, man. plochy
9687/16	106 zastavěná plocha a nádvoří		Statutární město Brno, Dominikánské náměstí 195/1, Brno-město, 60200 Brno	Židenice, č.p.4480, průmyslový objekt	SO 11 Přístřešky nad vstupem, man. Plochy
9688/1	279 ostatní plocha	ostatní komunikace	SAKO Brno, a.s., Jedovnická 4247/2, Židenice, 62800 Brno		
9688/2	3 ostatní plocha	ostatní komunikace	Statutární město Brno, Dominikánské náměstí 195/1, Brno-město, 60200 Brno		
9688/3	35 ostatní plocha	ostatní komunikace	SAKO Brno, a.s., Jedovnická 4247/2, Židenice, 62800 Brno		
9688/4	164 ostatní plocha	ostatní komunikace	SAKO Brno, a.s., Jedovnická 4247/2, Židenice, 62800 Brno		
9688/5	90 ostatní plocha	ostatní komunikace	SAKO Brno, a.s., Jedovnická 4247/2, Židenice, 62800 Brno		
9688/6	106 ostatní plocha	ostatní komunikace	SAKO Brno, a.s., Jedovnická 4247/2, Židenice, 62800 Brno		
9688/7	141 ostatní plocha	ostatní komunikace	SAKO Brno, a.s., Jedovnická 4247/2, Židenice, 62800 Brno		
9688/8	169 ostatní plocha	ostatní komunikace	SAKO Brno, a.s., Jedovnická 4247/2, Židenice, 62800 Brno		
9688/9	144 ostatní plocha	ostatní komunikace	SAKO Brno, a.s., Jedovnická 4247/2, Židenice, 62800 Brno		
9688/10	170 ostatní plocha	ostatní komunikace	SAKO Brno, a.s., Jedovnická 4247/2, Židenice, 62800 Brno		
9688/11	81 ostatní plocha	ostatní komunikace	SAKO Brno, a.s., Jedovnická 4247/2, Židenice, 62800 Brno		
9688/12	97 ostatní plocha	ostatní komunikace	SAKO Brno, a.s., Jedovnická 4247/2, Židenice, 62800 Brno		
9688/13	65 ostatní plocha	ostatní komunikace	SAKO Brno, a.s., Jedovnická 4247/2, Židenice, 62800 Brno		
9688/14	50 ostatní plocha	ostatní komunikace	Statutární město Brno, Dominikánské náměstí 195/1, Brno-město, 60200 Brno		
9688/15	4 ostatní plocha	ostatní komunikace	SAKO Brno, a.s., Jedovnická 4247/2, Židenice, 62800 Brno		
9688/16	61 ostatní plocha	ostatní komunikace	Statutární město Brno, Dominikánské náměstí 195/1, Brno-město, 60200 Brno		
9688/17	148 ostatní plocha	ostatní komunikace	SAKO Brno, a.s., Jedovnická 4247/2, Židenice, 62800 Brno		
9688/18	136 ostatní plocha	ostatní komunikace	SAKO Brno, a.s., Jedovnická 4247/2, Židenice, 62800 Brno		
9688/19	5 ostatní plocha	ostatní komunikace	SAKO Brno, a.s., Jedovnická 4247/2, Židenice, 62800 Brno		

Seznam pozemků a staveb dotčených umístěním stavby (podle katastru nemovitostí)
příloha Průvodní zprávy, bod A.3 j)

SAKO Brno a.s., Jedovnická 2_areál Svov
Dokumentace pro vydání rozhodnutí o umístění stavby

9689/1	64 ostatní plocha	ostatní komunikace	SAKO Brno, a.s., Jedovnická 4247/2, Židenice, 62800 Brno	Věcné břemeno zřizování a provozování vedení	SO 10 Úprava vlečky
9689/2	5 ostatní plocha	ostatní komunikace	SAKO Brno, a.s., Jedovnická 4247/2, Židenice, 62800 Brno	Věcné břemeno zřizování a provozování vedení	SO 10 Úprava vlečky
9689/3	28 ostatní plocha	ostatní komunikace	SAKO Brno, a.s., Jedovnická 4247/2, Židenice, 62800 Brno	Věcné břemeno zřizování a provozování vedení	SO 10 Úprava vlečky
9689/4	106 ostatní plocha	ostatní komunikace	SAKO Brno, a.s., Jedovnická 4247/2, Židenice, 62800 Brno	Věcné břemeno zřizování a provozování vedení	SO 10 Úprava vlečky
9689/5	56 ostatní plocha	ostatní komunikace	SAKO Brno, a.s., Jedovnická 4247/2, Židenice, 62800 Brno	Věcné břemeno zřizování a provozování vedení	SO 10 Úprava vlečky
9689/6	53 ostatní plocha	ostatní komunikace	SAKO Brno, a.s., Jedovnická 4247/2, Židenice, 62800 Brno	Věcné břemeno zřizování a provozování vedení	SO 10 Úprava vlečky
9690/1	933 ostatní plocha	jiná plocha	SAKO Brno, a.s., Jedovnická 4247/2, Židenice, 62800 Brno	Věcné břemeno zřizování a provozování vedení	SO 10 Úprava vlečky
9690/2	196 ostatní plocha	jiná plocha	SAKO Brno, a.s., Jedovnická 4247/2, Židenice, 62800 Brno	Věcné břemeno zřizování a provozování vedení	
9690/3	143 ostatní plocha	jiná plocha	SAKO Brno, a.s., Jedovnická 4247/2, Židenice, 62800 Brno	Věcné břemeno zřizování a provozování vedení	
9690/4	139 ostatní plocha	jiná plocha	SAKO Brno, a.s., Jedovnická 4247/2, Židenice, 62800 Brno	Věcné břemeno zřizování a provozování vedení	
9690/5	895 ostatní plocha	jiná plocha	SAKO Brno, a.s., Jedovnická 4247/2, Židenice, 62800 Brno	Věcné břemeno zřizování a provozování vedení	SO 10 Úprava vlečky
9691/1	480 ostatní plocha	zeleň	SAKO Brno, a.s., Jedovnická 4247/2, Židenice, 62800 Brno	Věcné břemeno zřizování a provozování vedení	SO 09 Oplocení
9691/2	290 ostatní plocha	zeleň	SAKO Brno, a.s., Jedovnická 4247/2, Židenice, 62800 Brno	Věcné břemeno zřizování a provozování vedení	SO 09 Oplocení
9692	408 ostatní plocha	zeleň	SAKO Brno, a.s., Jedovnická 4247/2, Židenice, 62800 Brno	Věcné břemeno zřizování a provozování vedení	
9693/1	151 ostatní plocha	jiná plocha	SAKO Brno, a.s., Jedovnická 4247/2, Židenice, 62800 Brno	Věcné břemeno zřizování a provozování vedení	
9693/2	126 ostatní plocha	jiná plocha	SAKO Brno, a.s., Jedovnická 4247/2, Židenice, 62800 Brno	Věcné břemeno zřizování a provozování vedení	
9693/3	38 ostatní plocha	jiná plocha	Statutární město Brno, Dominikánské náměstí 196/1, Brno-město, 60200 Brno		
9693/4	90 ostatní plocha	jiná plocha	SAKO Brno, a.s., Jedovnická 4247/2, Židenice, 62800 Brno	Věcné břemeno zřizování a provozování vedení	
9693/5	73 ostatní plocha	jiná plocha	SAKO Brno, a.s., Jedovnická 4247/2, Židenice, 62800 Brno	Věcné břemeno zřizování a provozování vedení	
9693/6	70 ostatní plocha	jiná plocha	SAKO Brno, a.s., Jedovnická 4247/2, Židenice, 62800 Brno	Věcné břemeno zřizování a provozování vedení	
9694/1	52 ostatní plocha	zeleň	SAKO Brno, a.s., Jedovnická 4247/2, Židenice, 62800 Brno	Věcné břemeno zřizování a provozování vedení	
9694/2	2 ostatní plocha	zeleň	ZKL Reality, s.r.o., Jedovnická 2346/8, Újeň, 62800 Brno		
9695/1	33 ostatní plocha	zeleň	SAKO Brno, a.s., Jedovnická 4247/2, Židenice, 62800 Brno		
9695/2	12 ostatní plocha	zeleň	SAKO Brno, a.s., Jedovnická 4247/2, Židenice, 62800 Brno		
9695/3	5 ostatní plocha	zeleň	Statutární město Brno, Dominikánské náměstí 196/1, Brno-město, 60200 Brno		
9695/4	11 ostatní plocha	zeleň	SAKO Brno, a.s., Jedovnická 4247/2, Židenice, 62800 Brno		
9696/1	43 ostatní plocha	zeleň	SAKO Brno, a.s., Jedovnická 4247/2, Židenice, 62800 Brno	Věcné břemeno zřizování a provozování vedení	
9696/2	8 ostatní plocha	zeleň	SAKO Brno, a.s., Jedovnická 4247/2, Židenice, 62800 Brno	Věcné břemeno zřizování a provozování vedení	
9697	548 ostatní plocha	jiná plocha	SAKO Brno, a.s., Jedovnická 4247/2, Židenice, 62800 Brno		
9698	4 ostatní plocha	ostatní komunikace	SAKO Brno, a.s., Jedovnická 4247/2, Židenice, 62800 Brno		SO 09 Oplocení
9699/1	10 ostatní plocha	ostatní komunikace	SAKO Brno, a.s., Jedovnická 4247/2, Židenice, 62800 Brno		SO 10 Úprava vlečky
9699/2	13 ostatní plocha	ostatní komunikace	SAKO Brno, a.s., Jedovnická 4247/2, Židenice, 62800 Brno		SO 09 Oplocení SO 10 Úprava vlečky
9700/29	42 ostatní plocha	zeleň	Statutární město Brno, Dominikánské náměstí 196/1, Brno-město, 60200 Brno		údržba stávající zpevněné plochy
9700/31	259 ostatní plocha	zeleň	Česká republika, Úřad pro zastupování státu ve věcech majetkových, Rašínovo nábřeží 390/42, Nové Město, 12800 Praha 2		údržba stávající zpevněné plochy
9701/2	5 ostatní plocha	jiná plocha	SAKO Brno, a.s., Jedovnická 4247/2, Židenice, 62800 Brno		
9701/3	80 ostatní plocha	jiná plocha	SAKO Brno, a.s., Jedovnická 4247/2, Židenice, 62800 Brno		
9701/5	26 ostatní plocha	jiná plocha	SAKO Brno, a.s., Jedovnická 4247/2, Židenice, 62800 Brno		SO 09 Oplocení
9701/27	25 ostatní plocha	jiná plocha	SAKO Brno, a.s., Jedovnická 4247/2, Židenice, 62800 Brno		
9701/29	6 ostatní plocha	jiná plocha	Česká republika, Úřad pro zastupování státu ve věcech majetkových, Rašínovo nábřeží 390/42, Nové Město, 12800 Praha 2		údržba stávající zpevněné plochy
9702/1	86 ostatní plocha	jiná plocha	SAKO Brno, a.s., Jedovnická 4247/2, Židenice, 62800 Brno		SO 09 Oplocení
9703/1	147 ostatní plocha	jiná plocha	SAKO Brno, a.s., Jedovnická 4247/2, Židenice, 62800 Brno		SO 09 Oplocení
9703/2	3 ostatní plocha	jiná plocha	Statutární město Brno, Dominikánské náměstí 196/1, Brno-město, 60200 Brno		údržba stávající zpevněné plochy
9706	19 ostatní plocha	zeleň	SAKO Brno, a.s., Jedovnická 4247/2, Židenice, 62800 Brno	Věcné břemeno zřizování a provozování vedení	SO 09 Oplocení
9707	2 ostatní plocha	zeleň	SAKO Brno, a.s., Jedovnická 4247/2, Židenice, 62800 Brno		SO 09 Oplocení
9712	112 ostatní plocha	ostatní komunikace	SAKO Brno, a.s., Jedovnická 4247/2, Židenice, 62800 Brno		SO 10 Úprava vlečky

Seznam pozemků a staveb dotčených umístěním stavby (podle katastru nemovitostí)
příloha Průvodní zprávy, bod A.3 j)

SAKO Brno a.s., Jedovnická 2_areál Svoz
Dokumentace pro vydání rozhodnutí o umístění stavby

Katastrální území: Židenice 611115



Vlastnické právo: SAKO Brno, a.s., Jedovnická 4247/2, Židenice, 62800 Brno
Vlastnické právo: Statutární město Brno, Dominikánské náměstí 196/1, Brno-město, 60200 Brno
Vlastnické právo: Česká republika, Úřad pro zastupování státu ve věcech majetkových, Rašínovo nábřeží 390/42, Nové Město, 12800 Praha 2
Vlastnické právo: ZKL Reality, s.r.o., Jedovnická 2346/8, Líšeň, 62800 Brno
Vlastnické právo: ENERGET, a.s., Jedovnická 4303/2a, Židenice, 62800 Brno
Vlastnické právo: ENERGET SERVIS a.s., Přikop 843/4, Zábřehovice, 602 00 Brno
Parcela v majetku ostatních fyzických a právnických osob

Parcela	Výměra	Druh pozemku	Způsob využití	Vlastnické právo	Stavba na pozemku	Způsob ochrany	Nové stavby na pozemku
9650/16	11	ostatní plocha	ostatní komunikace	ZKL Reality, s.r.o., Jedovnická 2346/8, Líšeň, 62800 Brno			
9650/17	35	ostatní plocha	ostatní komunikace	SAKO Brno, a.s., Jedovnická 4247/2, Židenice, 62800 Brno		Věcné břemeno zřizování a provozování vedení	
9650/19	52	ostatní plocha	ostatní komunikace	SAKO Brno, a.s., Jedovnická 4247/2, Židenice, 62800 Brno		Věcné břemeno zřizování a provozování vedení	SO 09 Oplocení
9650/20	62	ostatní plocha	ostatní komunikace	SAKO Brno, a.s., Jedovnická 4247/2, Židenice, 62800 Brno		Věcné břemeno zřizování a provozování vedení	
9650/21	65	ostatní plocha	ostatní komunikace	SAKO Brno, a.s., Jedovnická 4247/2, Židenice, 62800 Brno		Věcné břemeno zřizování a provozování vedení	
9650/22	6	ostatní plocha	ostatní komunikace	SAKO Brno, a.s., Jedovnická 4247/2, Židenice, 62800 Brno		Věcné břemeno zřizování a provozování vedení	
9650/23	71	ostatní plocha	ostatní komunikace	SAKO Brno, a.s., Jedovnická 4247/2, Židenice, 62800 Brno		Věcné břemeno zřizování a provozování vedení	
9650/24	105	ostatní plocha	ostatní komunikace	SAKO Brno, a.s., Jedovnická 4247/2, Židenice, 62800 Brno		Věcné břemeno zřizování a provozování vedení	
9650/25	92	ostatní plocha	ostatní komunikace	SAKO Brno, a.s., Jedovnická 4247/2, Židenice, 62800 Brno		Věcné břemeno zřizování a provozování vedení	
9650/26	77	ostatní plocha	ostatní komunikace	SAKO Brno, a.s., Jedovnická 4247/2, Židenice, 62800 Brno		Věcné břemeno zřizování a provozování vedení	
9650/27	202	ostatní plocha	ostatní komunikace	SAKO Brno, a.s., Jedovnická 4247/2, Židenice, 62800 Brno		Věcné břemeno zřizování a provozování vedení	SO 09 Oplocení
9650/28	47	ostatní plocha	ostatní komunikace	SAKO Brno, a.s., Jedovnická 4247/2, Židenice, 62800 Brno		Věcné břemeno zřizování a provozování vedení	
9650/29	50	ostatní plocha	ostatní komunikace	SAKO Brno, a.s., Jedovnická 4247/2, Židenice, 62800 Brno		Věcné břemeno zřizování a provozování vedení	
9650/30	29	ostatní plocha	ostatní komunikace	SAKO Brno, a.s., Jedovnická 4247/2, Židenice, 62800 Brno		Věcné břemeno zřizování a provozování vedení	
9650/31	32	ostatní plocha	ostatní komunikace	SAKO Brno, a.s., Jedovnická 4247/2, Židenice, 62800 Brno		Věcné břemeno zřizování a provozování vedení	
9650/32	53	ostatní plocha	ostatní komunikace	SAKO Brno, a.s., Jedovnická 4247/2, Židenice, 62800 Brno		Věcné břemeno zřizování a provozování vedení	
9650/33	69	ostatní plocha	ostatní komunikace	SAKO Brno, a.s., Jedovnická 4247/2, Židenice, 62800 Brno		Věcné břemeno zřizování a provozování vedení	
9650/34	61	ostatní plocha	ostatní komunikace	SAKO Brno, a.s., Jedovnická 4247/2, Židenice, 62800 Brno		Věcné břemeno zřizování a provozování vedení	
9650/35	75	ostatní plocha	ostatní komunikace	SAKO Brno, a.s., Jedovnická 4247/2, Židenice, 62800 Brno		Věcné břemeno zřizování a provozování vedení	
9650/36	39	ostatní plocha	ostatní komunikace	SAKO Brno, a.s., Jedovnická 4247/2, Židenice, 62800 Brno		Věcné břemeno zřizování a provozování vedení	
9650/37	44	ostatní plocha	ostatní komunikace	SAKO Brno, a.s., Jedovnická 4247/2, Židenice, 62800 Brno		Věcné břemeno zřizování a provozování vedení	
9650/38	36	ostatní plocha	ostatní komunikace	SAKO Brno, a.s., Jedovnická 4247/2, Židenice, 62800 Brno		Věcné břemeno zřizování a provozování vedení	
9650/39	97	ostatní plocha	ostatní komunikace	SAKO Brno, a.s., Jedovnická 4247/2, Židenice, 62800 Brno			údržba stávající zpevněné plochy
9650/40	75	ostatní plocha	ostatní komunikace	SAKO Brno, a.s., Jedovnická 4247/2, Židenice, 62800 Brno		Věcné břemeno zřizování a provozování vedení	
9650/41	36	ostatní plocha	ostatní komunikace	SAKO Brno, a.s., Jedovnická 4247/2, Židenice, 62800 Brno		Věcné břemeno zřizování a provozování vedení	
9650/42	126	ostatní plocha	ostatní komunikace	SAKO Brno, a.s., Jedovnická 4247/2, Židenice, 62800 Brno		Věcné břemeno zřizování a provozování vedení	
9650/43	2	ostatní plocha	ostatní komunikace	SAKO Brno, a.s., Jedovnická 4247/2, Židenice, 62800 Brno		Věcné břemeno zřizování a provozování vedení	
9651/1	845	ostatní plocha	zeleň	SAKO Brno, a.s., Jedovnická 4247/2, Židenice, 62800 Brno		Věcné břemeno zřizování a provozování vedení	SO 09 Oplocení
9652/1	629	ostatní plocha	zeleň	SAKO Brno, a.s., Jedovnická 4247/2, Židenice, 62800 Brno			SO 09 Oplocení, nové + údržba
9652/2	111	ostatní plocha	zeleň	SAKO Brno, a.s., Jedovnická 4247/2, Židenice, 62800 Brno			
9652/3	98	ostatní plocha	zeleň	Statutární město Brno, Dominikánské náměstí 196/1, Brno-město, 60200 Brno			SO 09 Oplocení - stávající, údržba
9652/4	190	ostatní plocha	zeleň	SAKO Brno, a.s., Jedovnická 4247/2, Židenice, 62800 Brno			SO 09 Oplocení - stávající, údržba
9652/5	310	ostatní plocha	zeleň	SAKO Brno, a.s., Jedovnická 4247/2, Židenice, 62800 Brno			SO 09 Oplocení - stávající, údržba
9652/6	90	ostatní plocha	zeleň	SAKO Brno, a.s., Jedovnická 4247/2, Židenice, 62800 Brno			SO 09 Oplocení - stávající, údržba
9652/7	391	ostatní plocha	zeleň	SAKO Brno, a.s., Jedovnická 4247/2, Židenice, 62800 Brno			SO 09 Oplocení - stávající, údržba
9652/8	205	ostatní plocha	zeleň	SAKO Brno, a.s., Jedovnická 4247/2, Židenice, 62800 Brno			SO 09 Oplocení - stávající, údržba
9652/9	89	ostatní plocha	zeleň	SAKO Brno, a.s., Jedovnická 4247/2, Židenice, 62800 Brno			SO 09 Oplocení - stávající, údržba
9652/10	805	ostatní plocha	zeleň	SAKO Brno, a.s., Jedovnická 4247/2, Židenice, 62800 Brno			SO 08 Opěrné stěny a zidky
9652/11	251	ostatní plocha	zeleň	SAKO Brno, a.s., Jedovnická 4247/2, Židenice, 62800 Brno			SO 09 Oplocení - stávající, údržba
9652/12	195	ostatní plocha	zeleň	ZKL Reality, s.r.o., Jedovnická 2346/8, Líšeň, 62800 Brno			SO 08 Opěrné stěny a zidky
9652/13	250	ostatní plocha	zeleň	SAKO Brno, a.s., Jedovnická 4247/2, Židenice, 62800 Brno			SO 09 Oplocení - stávající, údržba SO 08 Opěrné stěny a zidky
9652/14	163	ostatní plocha	zeleň	ZKL Reality, s.r.o., Jedovnická 2346/8, Líšeň, 62800 Brno			SO 09 Oplocení - stávající, údržba
9652/15	325	ostatní plocha	zeleň	SAKO Brno, a.s., Jedovnická 4247/2, Židenice, 62800 Brno			SO 09 Oplocení - stávající, údržba SO 08 Opěrné stěny a zidky
9652/16	98	ostatní plocha	zeleň	SAKO Brno, a.s., Jedovnická 4247/2, Židenice, 62800 Brno			
9652/17	31	ostatní plocha	zeleň	Statutární město Brno, Dominikánské náměstí 196/1, Brno-město, 60200 Brno			není dotčeno výstavbou SO 09 Oplocení - stávající, údržba
9652/18	268	ostatní plocha	zeleň	SAKO Brno, a.s., Jedovnická 4247/2, Židenice, 62800 Brno			SO 09 Oplocení - stávající, údržba SO 08 Opěrné stěny a zidky
9652/19	137	ostatní plocha	zeleň	SAKO Brno, a.s., Jedovnická 4247/2, Židenice, 62800 Brno			SO 08 Opěrné stěny a zidky
9652/20	25	ostatní plocha	zeleň	SAKO Brno, a.s., Jedovnická 4247/2, Židenice, 62800 Brno			SO 08 Opěrné stěny a zidky
9652/60		ostatní plocha	zeleň	ZKL Reality, s.r.o., Jedovnická 2346/8, Líšeň, 62800 Brno			
9652/62	26	ostatní plocha	zeleň	SAKO Brno, a.s., Jedovnická 4247/2, Židenice, 62800 Brno			SO 09 Oplocení
9652/65	46	ostatní plocha	zeleň	SAKO Brno, a.s., Jedovnická 4247/2, Židenice, 62800 Brno			SO 09 Oplocení

Seznam pozemků a staveb dotčených umístěním stavby (podle katastru nemovitostí)

příloha Průvodní zprávy, bod A.3 j)

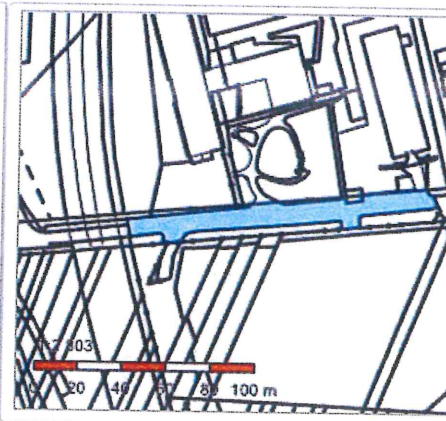
SAKO Brno a.s., Jedovnická 2_areál Svoz

Dokumentace pro vydání rozhodnutí o umístění stavby

9652/67	47 ostatní plocha	zeleň	SAKO Brno, a.s., Jedovnická 4247/2, Židenice, 62800 Brno	SO 09 Oplocení
9652/68	31 ostatní plocha	zeleň	SAKO Brno, a.s., Jedovnická 4247/2, Židenice, 62800 Brno	SO 09 Oplocení
9652/70	9 ostatní plocha	zeleň	SAKO Brno, a.s., Jedovnická 4247/2, Židenice, 62800 Brno	SO 09 Oplocení
9652/71	280 ostatní plocha	zeleň	SAKO Brno, a.s., Jedovnická 4247/2, Židenice, 62800 Brno	SO 09 Oplocení
9652/72	12 ostatní plocha	zeleň	SAKO Brno, a.s., Jedovnická 4247/2, Židenice, 62800 Brno	SO 09 Oplocení
9652/73	113 ostatní plocha	zeleň	SAKO Brno, a.s., Jedovnická 4247/2, Židenice, 62800 Brno	SO 09 Oplocení
9652/74	9 ostatní plocha	zeleň	SAKO Brno, a.s., Jedovnická 4247/2, Židenice, 62800 Brno	SO 09 Oplocení
9652/75	81 ostatní plocha	zeleň	SAKO Brno, a.s., Jedovnická 4247/2, Židenice, 62800 Brno	
9652/76	26 ostatní plocha	zeleň	SAKO Brno, a.s., Jedovnická 4247/2, Židenice, 62800 Brno	
9652/77	7 ostatní plocha	zeleň	SAKO Brno, a.s., Jedovnická 4247/2, Židenice, 62800 Brno	
9652/78	83 ostatní plocha	zeleň	SAKO Brno, a.s., Jedovnická 4247/2, Židenice, 62800 Brno	
9652/79	7 ostatní plocha	zeleň	SAKO Brno, a.s., Jedovnická 4247/2, Židenice, 62800 Brno	SO 10 Úprava vlečky
9652/80	324 ostatní plocha	zeleň	SAKO Brno, a.s., Jedovnická 4247/2, Židenice, 62800 Brno	
9652/81	473 ostatní plocha	zeleň	SAKO Brno, a.s., Jedovnická 4247/2, Židenice, 62800 Brno	SO 10 Úprava vlečky
9652/82	264 ostatní plocha	zeleň	SAKO Brno, a.s., Jedovnická 4247/2, Židenice, 62800 Brno	SO 10 Úprava vlečky
9652/83	261 ostatní plocha	zeleň	SAKO Brno, a.s., Jedovnická 4247/2, Židenice, 62800 Brno	SO 10 Úprava vlečky
9652/84	134 ostatní plocha	zeleň	SAKO Brno, a.s., Jedovnická 4247/2, Židenice, 62800 Brno	SO 10 Úprava vlečky
9652/85	154 ostatní plocha	zeleň	SAKO Brno, a.s., Jedovnická 4247/2, Židenice, 62800 Brno	SO 10 Úprava vlečky
9652/86	256 ostatní plocha	zeleň	SAKO Brno, a.s., Jedovnická 4247/2, Židenice, 62800 Brno	SO 10 Úprava vlečky
9652/87	272 ostatní plocha	zeleň	SAKO Brno, a.s., Jedovnická 4247/2, Židenice, 62800 Brno	SO 10 Úprava vlečky
9652/88	229 ostatní plocha	zeleň	SAKO Brno, a.s., Jedovnická 4247/2, Židenice, 62800 Brno	SO 10 Úprava vlečky
9652/89	274 ostatní plocha	zeleň	SAKO Brno, a.s., Jedovnická 4247/2, Židenice, 62800 Brno	SO 10 Úprava vlečky
9652/90	141 ostatní plocha	zeleň	SAKO Brno, a.s., Jedovnická 4247/2, Židenice, 62800 Brno	SO 10 Úprava vlečky
9652/91	153 ostatní plocha	zeleň	SAKO Brno, a.s., Jedovnická 4247/2, Židenice, 62800 Brno	SO 10 Úprava vlečky
9652/92	122 ostatní plocha	zeleň	SAKO Brno, a.s., Jedovnická 4247/2, Židenice, 62800 Brno	SO 10 Úprava vlečky
9652/93	115 ostatní plocha	jiná plocha	Společnost Aukor, a.s., J. Jedovnická 4247/2, Židenice, 62800 Brno Kaučovníková 12800, a.s., Židenice, 62800 Brno	SO 10 Úprava vlečky údržba zeleně údržba stávající vlečky výměna stávajícího kabelu VO
9652/94	186 ostatní plocha	zeleň	SAKO Brno, a.s., Jedovnická 4247/2, Židenice, 62800 Brno	SO 10 Úprava vlečky
9652/95	84 ostatní plocha	zeleň	SAKO Brno, a.s., Jedovnická 4247/2, Židenice, 62800 Brno	SO 10 Úprava vlečky
9652/96	36 ostatní plocha	zeleň	SAKO Brno, a.s., Jedovnická 4247/2, Židenice, 62800 Brno	SO 10 Úprava vlečky
9653/1	218 ostatní plocha	jiná plocha	SAKO Brno, a.s., Jedovnická 4247/2, Židenice, 62800 Brno	SO 10 Úprava vlečky
9653/2	23 ostatní plocha	jiná plocha	SAKO Brno, a.s., Jedovnická 4247/2, Židenice, 62800 Brno	SO 10 Úprava vlečky
9653/3	74 ostatní plocha	jiná plocha	SAKO Brno, a.s., Jedovnická 4247/2, Židenice, 62800 Brno	SO 10 Úprava vlečky
9653/4	133 ostatní plocha	jiná plocha	SAKO Brno, a.s., Jedovnická 4247/2, Židenice, 62800 Brno	SO 10 Úprava vlečky
9653/5	153 ostatní plocha	jiná plocha	SAKO Brno, a.s., Jedovnická 4247/2, Židenice, 62800 Brno	SO 10 Úprava vlečky
9653/6	178 ostatní plocha	jiná plocha	SAKO Brno, a.s., Jedovnická 4247/2, Židenice, 62800 Brno	SO 10 Úprava vlečky
9653/7	100 ostatní plocha	jiná plocha	SAKO Brno, a.s., Jedovnická 4247/2, Židenice, 62800 Brno	SO 10 Úprava vlečky
9653/8	118 ostatní plocha	jiná plocha	SAKO Brno, a.s., Jedovnická 4247/2, Židenice, 62800 Brno	SO 10 Úprava vlečky
9653/9	183 ostatní plocha	jiná plocha	SAKO Brno, a.s., Jedovnická 4247/2, Židenice, 62800 Brno	SO 10 Úprava vlečky
9653/10	176 ostatní plocha	jiná plocha	SAKO Brno, a.s., Jedovnická 4247/2, Židenice, 62800 Brno	SO 10 Úprava vlečky
9653/11	139 ostatní plocha	jiná plocha	SAKO Brno, a.s., Jedovnická 4247/2, Židenice, 62800 Brno	SO 10 Úprava vlečky
9653/12	152 ostatní plocha	jiná plocha	SAKO Brno, a.s., Jedovnická 4247/2, Židenice, 62800 Brno	SO 10 Úprava vlečky
9653/13	72 ostatní plocha	jiná plocha	SAKO Brno, a.s., Jedovnická 4247/2, Židenice, 62800 Brno	SO 10 Úprava vlečky
9653/14	73 ostatní plocha	jiná plocha	SAKO Brno, a.s., Jedovnická 4247/2, Židenice, 62800 Brno	SO 10 Úprava vlečky
9653/15	72 ostatní plocha	jiná plocha	SAKO Brno, a.s., Jedovnická 4247/2, Židenice, 62800 Brno	SO 10 Úprava vlečky
9653/16	82 ostatní plocha	jiná plocha	Společnost Aukor, a.s., J. Jedovnická 4247/2, Židenice, 62800 Brno Kaučovníková 12800, a.s., Židenice, 62800 Brno	údržba stávající zpevněné plochy údržba stávající vlečky
9653/17	101 ostatní plocha	jiná plocha	SAKO Brno, a.s., Jedovnická 4247/2, Židenice, 62800 Brno	SO 10 Úprava vlečky
9653/18	9 ostatní plocha	jiná plocha	SAKO Brno, a.s., Jedovnická 4247/2, Židenice, 62800 Brno	SO 10 Úprava vlečky
9654/1	1060 ostatní plocha	jiná plocha	SAKO Brno, a.s., Jedovnická 4247/2, Židenice, 62800 Brno	SO 03 Krytá stání
9654/2	113 ostatní plocha	jiná plocha	SAKO Brno, a.s., Jedovnická 4247/2, Židenice, 62800 Brno	SO 08 Opěrné stěny a zidky
9654/3	194 ostatní plocha	jiná plocha	ZKL Reality s.r.o., Jedovnická 4247/2, Židenice, 62800 Brno	SO 04 Krytý sklad
9654/4	213 ostatní plocha	jiná plocha	SAKO Brno, a.s., Jedovnická 4247/2, Židenice, 62800 Brno	SO 03 Krytá stání
9654/5	380 ostatní plocha	jiná plocha	SAKO Brno, a.s., Jedovnická 4247/2, Židenice, 62800 Brno	SO 04 Krytý sklad
9654/6	562 ostatní plocha	jiná plocha	SAKO Brno, a.s., Jedovnická 4247/2, Židenice, 62800 Brno	SO 03 Krytá stání
9654/7	663 ostatní plocha	jiná plocha	SAKO Brno, a.s., Jedovnická 4247/2, Židenice, 62800 Brno	SO 04 Krytý sklad
9654/8	452 ostatní plocha	jiná plocha	SAKO Brno, a.s., Jedovnická 4247/2, Židenice, 62800 Brno	SO 03 Krytá stání
9654/9	677 ostatní plocha	jiná plocha	SAKO Brno, a.s., Jedovnická 4247/2, Židenice, 62800 Brno	SO 04 Krytý sklad
9654/10	896 ostatní plocha	jiná plocha	SAKO Brno, a.s., Jedovnická 4247/2, Židenice, 62800 Brno	SO 03 Krytá stání
9654/11	628 ostatní plocha	jiná plocha	SAKO Brno, a.s., Jedovnická 4247/2, Židenice, 62800 Brno	SO 03 Krytá stání
9654/12	531 ostatní plocha	jiná plocha	SAKO Brno, a.s., Jedovnická 4247/2, Židenice, 62800 Brno	SO 03 Krytá stání
9654/13	201 ostatní plocha	jiná plocha	SAKO Brno, a.s., Jedovnická 4247/2, Židenice, 62800 Brno	SO 03 Krytá stání

Informace o pozemku

Parcelní číslo:	9650/1
Obec:	Brno [582786]
Katastrální území:	Židenice [611115]
Číslo LV:	10001
Výměra [m ²]:	1316
Typ parcely:	Parcela katastru nemovitostí
Mapový list:	KMD
Určení výměry:	Graficky nebo v digitalizované mapě
Způsob využití:	ostatní komunikace
Druh pozemku:	ostatní plocha



Vlastníci, jiní oprávnění

Vlastnické právo	Podíl
Statutární město Brno, Dominikánské náměstí 196/1, Brno-město, 60200 Brno	

Způsob ochrany nemovitosti

Nejsou evidovány žádné způsoby ochrany.

Seznam BPEJ

Parcela nemá evidované BPEJ.

Omezení vlastnického práva

Nejsou evidována žádná omezení.

Jiné zápisy

Nejsou evidovány žádné jiné zápisy.

Řízení, v rámci kterých byl k nemovitosti zapsán cenový údaj

Nemovitost je v územním obvodu, kde státní správu katastru nemovitostí ČR vykonává [Katastrální úřad pro Jihomoravský kraj, Katastrální pracoviště Brno-město](#)

Zobrazené údaje mají informativní charakter. Platnost k 09.02.2018 08:00:00.