

Rada městské části Brno-Líšeň
Zpracovatel: Organizační odbor
č. odboru: 2400

VII. /31. zasedání Zastupitelstva městské části Brno-Líšeň
konané dne: 23. 11. 2017

Č. j. VII. 31/2400/4

Název:

Dáme na vás – participativní rozpočet města Brna projekt: „Komunitní přírodní zahrada pro děti a jejich rodiče – na městečku v Líšni“

Obsah:

- | | | | |
|---|-------------------|---|----------------|
| 1 | Důvodová zpráva | 3 | Popis projektu |
| 2 | Rozpočet projektu | 4 | Výpis z RMČ |

Návrh usnesení:

Zastupitelstvo městské části Brno-Líšeň

bere na vědomí

- popis projektu Komunitní přírodní zahrada pro děti a jejich rodiče - na městečku v Líšni na území městské části, který tvoří přílohu č. 3 tohoto zápisu
- že finanční prostředky na realizaci a správu projektu Komunitní přírodní zahrada pro děti a jejich rodiče - na městečku v Líšni budou hrazeny z prostředků PaRo města Brna po dobu tří let
- že realizace projektu Komunitní přírodní zahrada pro děti a jejich rodiče - na městečku v Líšni je závislá na výsledku hlasování občanů města, které proběhne v listopadu 2017
- realizaci předloženého projektu Komunitní přírodní zahrada pro děti a jejich rodiče - na městečku v Líšni v roce 2018

Stanoviska dotčených orgánů:

Správce rozpočtu:

Rada MČ Brno-Líšeň: viz výpis z usnesení 64. schůze

Podpisy:

garance správnosti, zákonnosti materiálu					
Podpisy dotčených odborů					
útvár tajemníka	sociální	organizační	rozpočtu a financí	majetkoprávní	územ. rozvoje a výstavby
		Mgr. Bc. Alexandra Černá	Ing. Libor Stehlík	JUDr. Eva Vácková-Veselá	

Zpracoval:
Organizační odbor
Mgr. Bc. Alexandra Černá

Předkládá:
za RMČ uvolněný funkcionář:
PhDr. Miloš Freiberg, II. místostarosta

Název

Dáme na vás – participativní rozpočet města Brna projekt: „Komunitní přírodní zahrada pro děti a jejich rodiče – na městečku v Líšni“

Důvodová zpráva

Zastupitelstvo města Brna na svém jednání Z7/22, konaném dne 11. října 2016, schválilo zavedení participativního rozpočtu ve městě Brně na celoměstské úrovni.

Orgánům samosprávy městské části Brno-Líšeň je nyní předkládán projekt, který byl podán obyvatelem města Brna v rámci procesu participativního rozpočtu města Brna, k vyjádření souhlasu s realizací. Pokud městská část vyjádří souhlas s realizací projektu a zároveň Magistrát města Brna projekt posoudí jako proveditelný, tak projekt postupuje do hlasování obyvatel města Brna v listopadu 2017. Pokud projekt získá v hlasování dostatečný počet hlasů, bude realizován. Realizace projektů nastane v roce 2018. Pokud projekt souhlas s realizací od městské části nedostane, stane se v procesu participativního rozpočtu nerealizovatelným a nepostoupí do hlasování.

Výše a skladba jednotlivých položek rozpočtu předkládaného projektu je ověřována Magistrátem města Brna a může se změnit.

O participativním rozpočtování.

Participativní rozpočtování je ze své definice proces s prvky přímé demokracie, při kterém samospráva předem vyčlení určitou část veřejného rozpočtu a umožní občanům, aby o jejím využití vedli diskusi, podávali návrhy projektů, které mají být v rámci participativního rozpočtování realizovány a přímo rozhodovali o tom, které projekty město v rámci vyčleněných finančních prostředků skutečně zrealizuje.

Výše uvedený text zpracoval MMB, odbor rozpočtu a financí, referát participace obyvatel

V současné době projekt postupuje do závěrečného hlasování občanů společně s projektem: „Šachy, deskovky, posezení ve stínu u dobré kávy“.

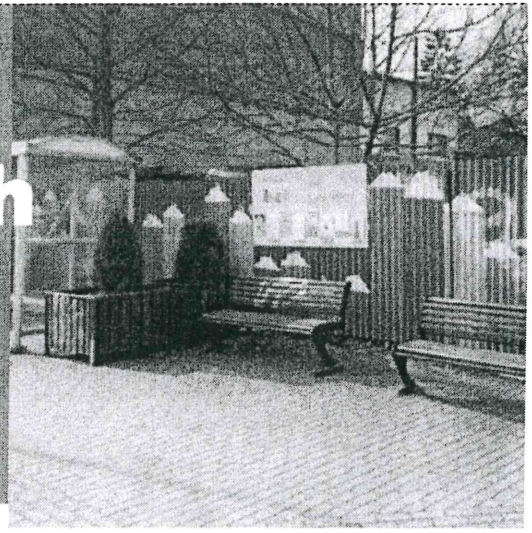
Rozpočet projektu

Popis položky	Počet jednotek	Cena za jednotku	Cena celkem
odstranění nuderátního porostu [plocha]	1	50 000	50 000
odstranění nevhodných dřevin včetně pařezů [plocha]	1	60 000	60 000
výsadba keře [ks]	30	650	19 500
výsadba stromu [ks]	15	1 000	15 000
vývyšený záhon [ks]	10	3 000	30 000
substrát pro veškerou výsadbu [t]	11	305	3 355
montáž + doprava záhonů	1	18 000	18 000
zabezpečení zahrady branka/brana/piot	1	80 000	80 000
informační cedule - provozní řád, popisky jednotlivých prvků	1	12 000	12 000
doprava a úprava (přesetí) substrátu	1	1 500	1 500
zahradnické nářadí různé	1	15 000	15 000
dřevěná dílna pro uložení nářadí, včetně hygienického zázemí, elektriny, vody, zázemí při moštování	1	450 000	450 000
nádrž na dešťovou vodu [1000L]	1	3 000	3 000
bude-li třeba ... sekačka	1	8 000	8 000
elektrický moštovač	1	15 000	15 000
plastový komposter	3	3 000	9 000
čerpadlo	1	5 000	5 000
hadice 25 m	1	3 000	3 000
dlažba [m2]	40	500	20 000
stojan pro jízdní kola - spirála	1	8 000	8 000
dřevěná lavička	6	6 000	36 000
dřevěné posezení komplet	2	11 000	22 000
bylinková spirála	1	5 000	5 000
ohniště včetně posezení	1	4 000	4 000
trvalky včetně výsadby	1	16 000	16 000
houpačka dětská	4	5 000	20 000
dětské pískoviště	2	4 000	8 000
hmyzí hotel	4	1 200	4 800
ptačí budka	6	700	4 200
bude-li možné ... vrtaná studna	1	200 000	200 000
bude-li zájem ... týpi	1	40 000	40 000
rezerva - práce při sanaci pozemku	1	50 000	50 000
poplatky energie, voda	3	15 000	45 000
Projektová dokumentace	1	128 036	128 036
správce zahrady	3	96 000	288 000

Cena celkem:

1 696 391 Kč

Komunitní přírodní zahrada pro děti a jejich rodiče - na městečku v Lišni



LÍBÍ SE MI

Sdílet projekt

Tento projekt byl podpořen 159 lidmi a je posuzována jeho proveditelnost. Po úspěšném posouzení postoupí do listopadového finále.

Navrhují zpřístupnit zarostlý a neudržovaný pozemek přímo v centru městské části Lišeň - nám. Karla IV. Pozemek leží přímo u zastávky autobusů, v bezprostřední blízkosti RC Pastelka. Tento prostor by měl zpříjemnit například dopolední program lišeňských školek, nebo právě RC Pastelka. Odpolední program může být organizován v rámci kroužků školek nebo také škol.

Zahrada může sloužit v odpoledních hodinách pro setkávání rodin s dětmi. Umožnit dětem poznat zahradničení - o některé záhonky by se samy staraly. Prostor by však bylo možné využít také jako relaxační zónu, pro rodiče, ale také prarodiče a další členy rodiny. Je navrženo několik vyvýšených záhonů, ale je možné vybudovat i klasické terénní záhony.

Zahrada by také plnila funkci sadu. Měla by být realizována výsadba ovocných stromů starých, tradičních, českých odrůd. Důležitou součástí je výsadba keřů a trvalek. Pro poznání také navrhují bylinkovou spirálu, díky které se děti dozví, jaké byliny mohou používat například pro léčbu kašle apod. V rámci komunit by bylo možné využít moštovač a zpracovat si třeba i ovoce z vlastní zahrádky. Údržbu a zabezpečování, respektive zamykání brány/branky by zajišťoval správce zahrady (nové pracovní místo). Do budoucna (například v rámci dalšího projektu dáme na vás :)) by mohla být vybudována sušárna ovoce, tradiční dřevěná, jaké mají například na Slovácku.

Někdy i málo (záhon, hlína, strom....) stačí ke štěstí :)

DĚKUJI ZA VAŠI PODPORU, v případě dotazů či připomínek mne neváhejte kontaktovat

Navrhovatel:

Andrea Ondřejová

[Kontaktovat navrhovatele](#)

Název:

Komunitní přírodní zahrada pro děti a jejich Lišni

Lokalita:

Brno - Lišeň

Rozpočet:

1 696 391 Kč

Tematická oblast:

Senioři, Děti, Zdraví, Vzdělání, Zeleně

Délka realizace:

8 měsíců

Počet lidí se mi:

165

Status:

ziskal podporu

Posouzení proveditelnosti (Více informací)

Majetkový odbor



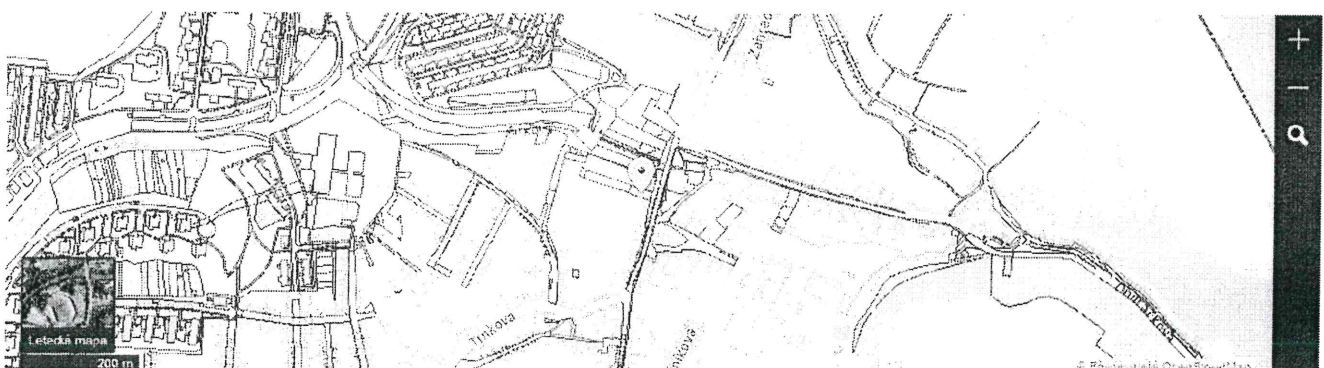
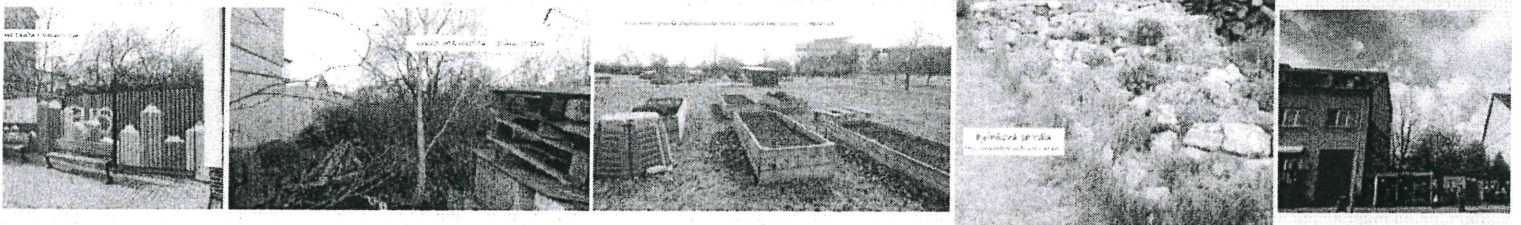
Odbor investiční

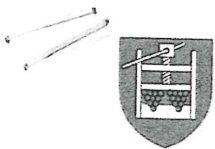


útvár MMB pro oblast Smart City



Verejný přínos projektu: Zvelebení zanedbané zahrady v centru městské části. Smysluplné využití zahrady. Setkávání komunit, možnost využití pro vlastní kreativitu. Osvěžení pro čekající na zastávce. Cílová skupina jsou děti a jejich rodiče či prarodiče - společně strávený rodinný čas.





ÚŘAD MĚSTSKÉ ČÁSTI, ÚTVAR TAJEMNÍKA, JÍROVA 2, 628 00 BRNO

VÁŠ DOPIS ČJ.:
ZE DNE:
NAŠE ČJ.:
SPIS. ZN.:

VYŘIZUJE: Eva Horáková
TEL.: 544424841,
FAX:
E-MAIL: horakova@brno-lisen.cz

DATUM: 2017/10/02

Věc : Výpis z usnesení 64.schůze Rady městské části Brno – Líšeň ze dne 27.9.2017

Rada MČ Brno – Líšeň

pod bodem

24/64 bere na vědomí popis projektu Komunitní přírodní zahrada pro děti a jejich rodiče na městečku v Líšni na území městské části, který tvoří přílohu č. 1 tohoto zápisu

že finanční prostředky na realizaci a správu projektu Komunitní přírodní zahrada pro děti a jejich rodiče na městečku v Líšni budou hrazeny z prostředků PaRo města Brna po dobu tří let

že realizace projektu Komunitní přírodní zahrada pro děti a jejich rodiče na městečku v Líšni je závislá na výsledku hlasování občanů města, které proběhne v listopadu 2017

souhlasí

s realizací předloženého projektu Komunitní přírodní zahrada pro děti a jejich rodiče na městečku v Líšni v roce 2018

v.r.
Mgr. Břetislav Štefan
Starosta

v.r.
PhDr. Miloš Freiberg
místostarosta

Vyhotovil : Horáková

